

SCOTT
LIVING

Français p. 15

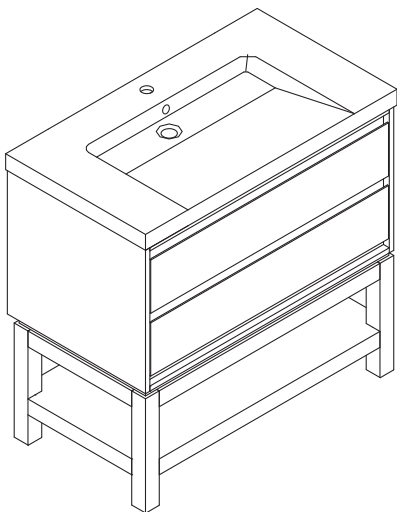
Español p. 29

CAYCE WALL OR FLOOR MOUNT VANITY

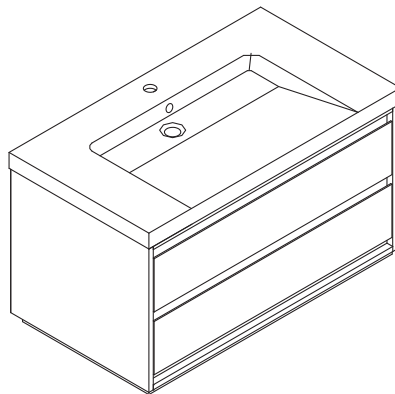
ASSEMBLY, CARE & USE INSTRUCTIONS

MODEL #1023VA-36-201
ITEM #0852395

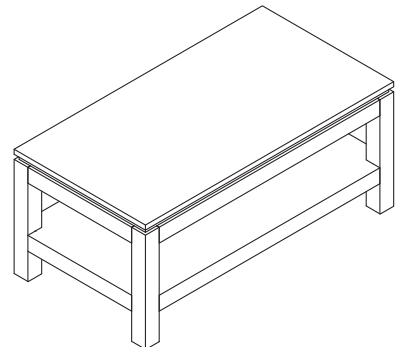
Vanity with Base



Wall Mount Vanity



Base becomes a bench



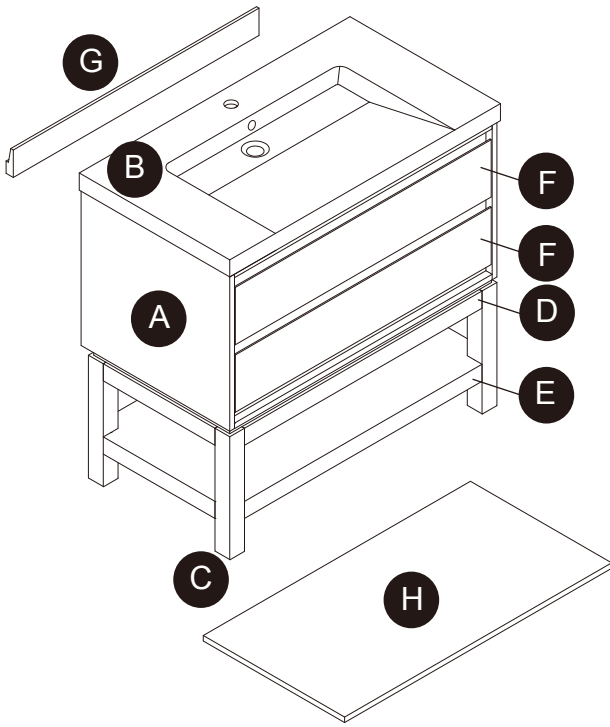
Date Purchased _____

Questions, problems, missing parts?

Before returning to your retailer,
call our customer service department at
1-855-571-1044 9 a.m. - 5 p.m., EST, Monday - Friday.
www.greentouchchinaltd.com

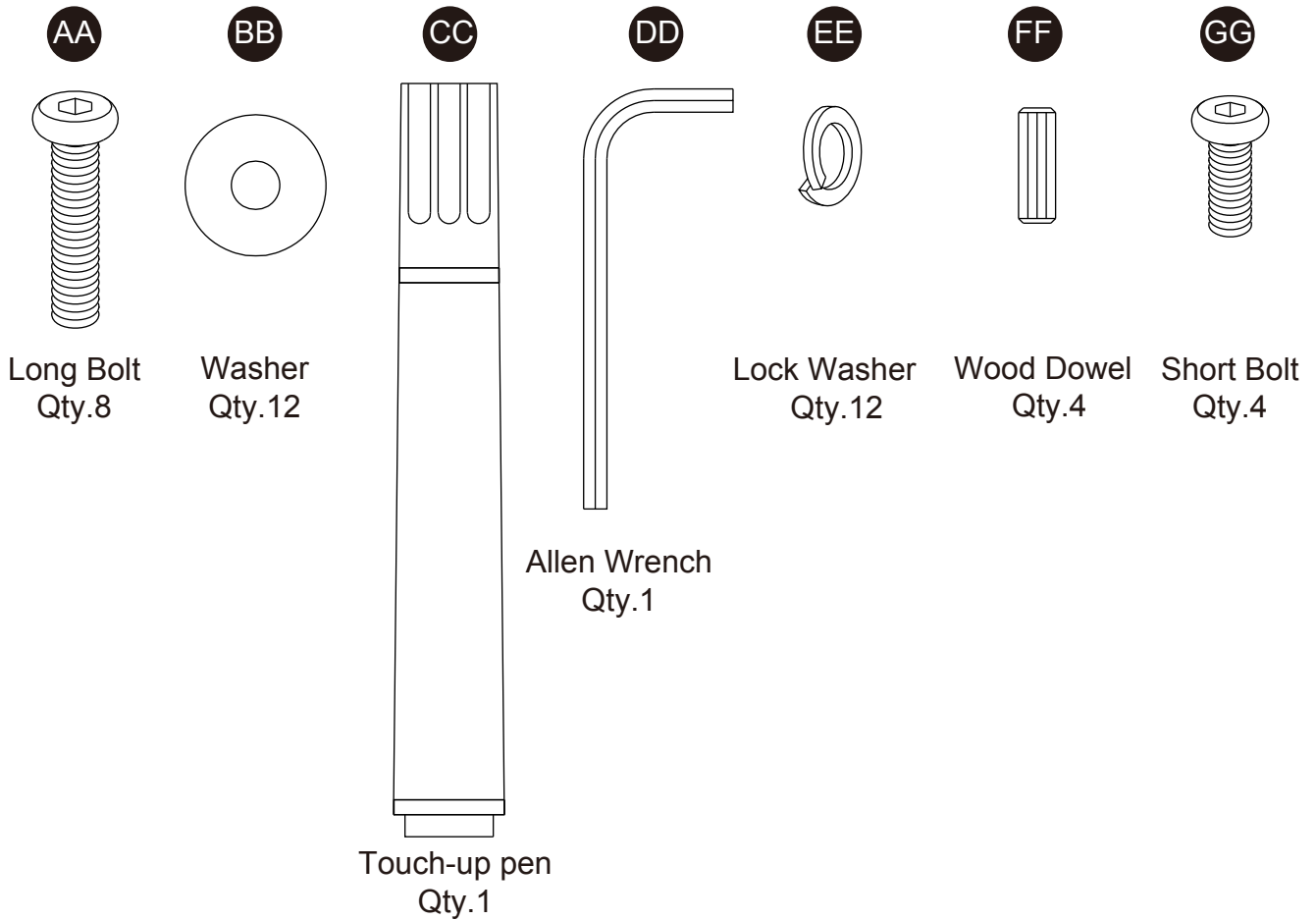
Greentouch

PACKAGE CONTENTS



PART	DESCRIPTION	QUANTITY
A	Vanity	1
B	Top	1
C	Leg	4
D	Base Top	1
E	Base Shelf	1
F	Drawer (preassembled to Vanity (A))	2
G	Wall Bracket	1
H	Bench Top	1

HARDWARE CONTENTS





SAFETY INFORMATION

Please read and understand this entire manual before attempting to assemble, operate or install this product.



WARNING

- Some steps are more easily handled with two adults.
- Assembly and unpacking requires two adults.
- Use care when assembling the vanity; take your time and follow the assembly instructions closely.

KEEP THESE INSTRUCTIONS FOR FUTURE REFERENCE.

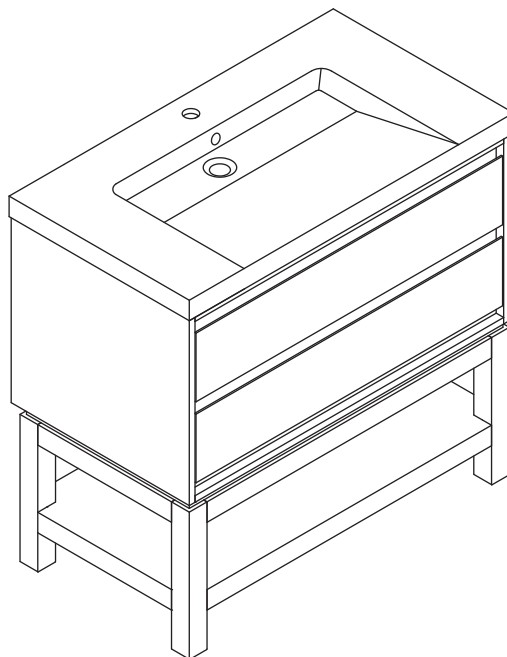
PREPARATION

Before beginning assembly of product, make sure all parts are present. Compare parts with package contents list and hardware contents list. If any part is missing or damaged, do not attempt to assemble the product.

Estimated Assembly Time: 35-45 minutes (24 hours for adhesive to dry).

Tools Required for Assembly (not included): Phillips screwdriver, utility knife or scissors, adhesive, power drill with drill bit Measuring tape, level





VANITY CABINET WITH BASE INSTALLATION INSTRUCTIONS

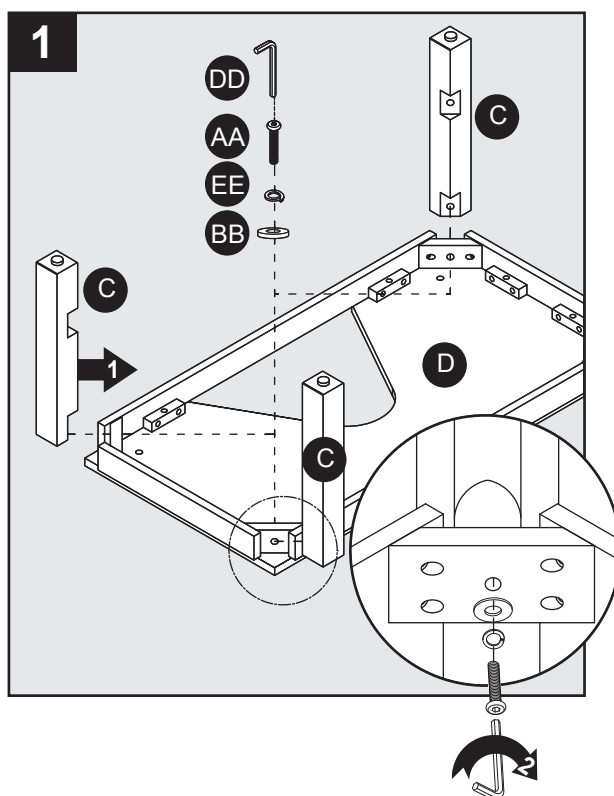


VANITY CABINET WITH BASE INSTALLATION INSTRUCTIONS

- Place Base Top (D) face down onto a scratch free surface such as a styrofoam sheet that came in the packaging. Using the included Allen Wrench (DD) lightly fasten Leg (C) to Base Top (D) using Long Bolt (AA), Lock Washer (EE) and Washer (BB). Repeat for two additional legs (C); DO NOT install the final leg (C) until the end of step 2. Do not screw Long Bolts (AA) tight until the end of step 2.





Hardware Used

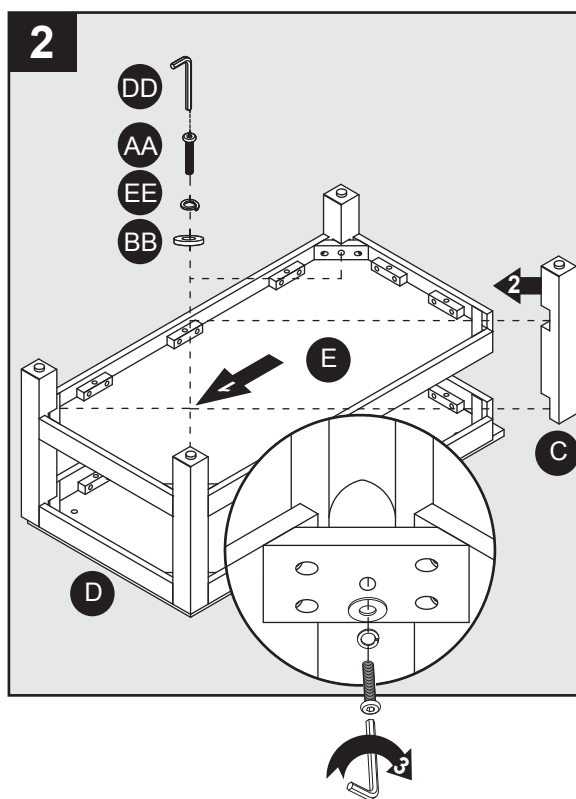
AA	Long Bolt		x 3
BB	Washer		x 3
DD	Allen Wrench		x 1
EE	Lock Washer		x 3



- Locate Base Shelf (E) and 4th Leg (C) and set aside. With the help of another adult, align the Base Shelf (E) into the notched out areas of the 3 Legs (C) already installed onto Base Top (D). Using the included Allen Wrench (DD) lightly fasten Base Shelf (E) into the 3 legs (C) using Long Bolt (AA), Lock Washer (EE) and Washer (BB). Using the included Allen Wrench (DD) lightly fasten the final Leg (C) to Base Top (D) and Base Shelf (E) using Long Bolt (AA), Lock Washer (EE) and Washer (BB). Once all 4 legs are lightly fastened, use the included Allen Wrench (DD) to tighten each of the 8 Long Bolts (AA) until hand tight. Do Not Over Tighten. Set Base Assembly aside.

Hardware Used

AA	Long Bolt		x 5
BB	Washer		x 5
DD	Allen Wrench		
EE	Lock Washer		x 5



VANITY CABINET WITH BASE INSTALLATION INSTRUCTIONS

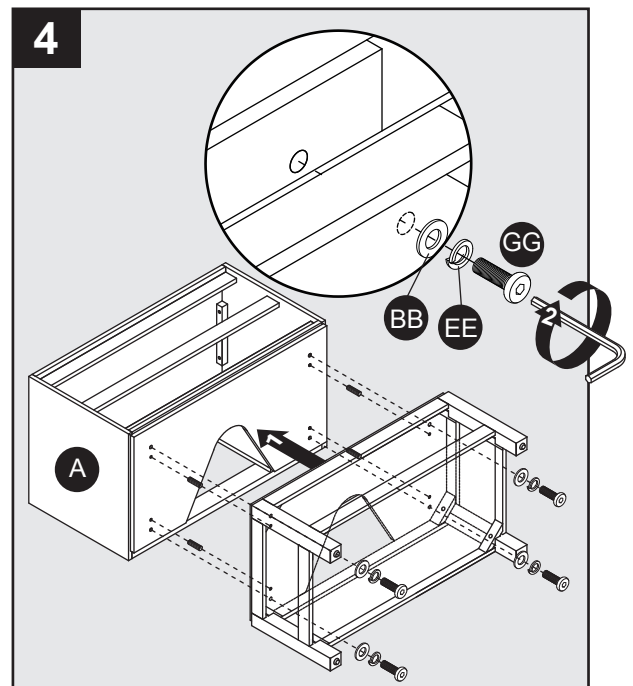
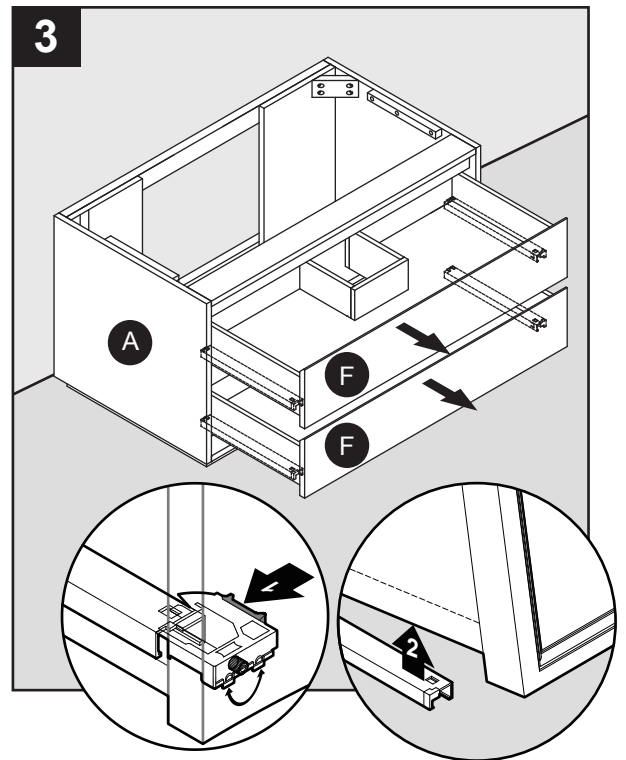
3. Locate Vanity Cabinet (A) and remove both the upper and lower drawer (F). To remove drawers (F), extend the drawer fully out one by one and depress the handles on both sides of the glides located on the bottom front corners under the drawer boxes. Both handles need to be depressed in at the same time to release the drawer box from the glides then gently lift up drawer box from glide track. Repeat for second drawer (F). Do not force the drawer box out. Set drawers aside.

Assembly Instructions for use with Vanity Base Assembly. If Vanity Cabinet (A) will be used as a Wall Mount without Base then skip to step (9).

4. Carefully place Vanity Cabinet (A) on its back side onto a scratch free surface. Locate completed Base Assembly from Step 2 and set next to Vanity Cabinet (A). Insert 4 Wood Dowels (FF) into pre-drilled holes in bottom side of Vanity Cabinet (A). With the help of another adult, gently slide the Base Assembly to the bottom of the Vanity Cabinet (A). Make sure the Wood Dowels are aligned well between the Vanity Cabinet (A) and Base Assembly. Using the included Allen Wrench (DD) secure Base Assembly to the bottom of the Vanity Cabinet (A) through the Base Top using Short Bolt (GG), Lock Washer (EE) and Washer (BB). Do not over tighten Short Bolts (GG).

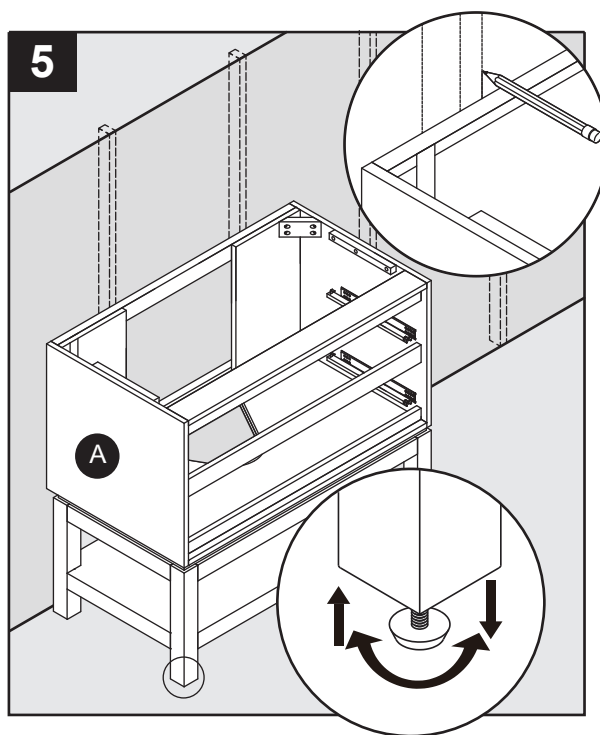
Hardware Used

GG	Short Bolt		x 4
BB	Washer		x 4
DD	Allen Wrench		
EE	Lock Washer		x 4
FF	Wood Dowel		x 4

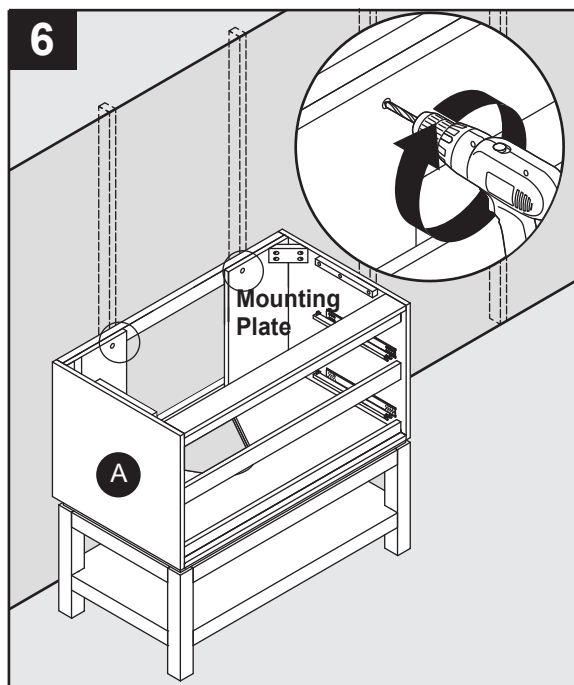


VANITY CABINET WITH BASE INSTALLATION INSTRUCTIONS

5. Locate wall studs and mark locations. With the help of another adult, slide completed Vanity Cabinet Assembly to its final location. Adjust the height of the Vanity Cabinet (A) by twisting the adjustable leveler foot pins on the bottom of each leg (C). Twist clockwise to decrease height or twist counter-clockwise to increase vanity height.



6. Using hardware appropriate for your wall type (not included), secure Vanity Cabinet (A) to two wall studs anywhere through the Vanity Mounting Plates. Be careful not to disturb any electrical or water lines that may be concealed in the wall.

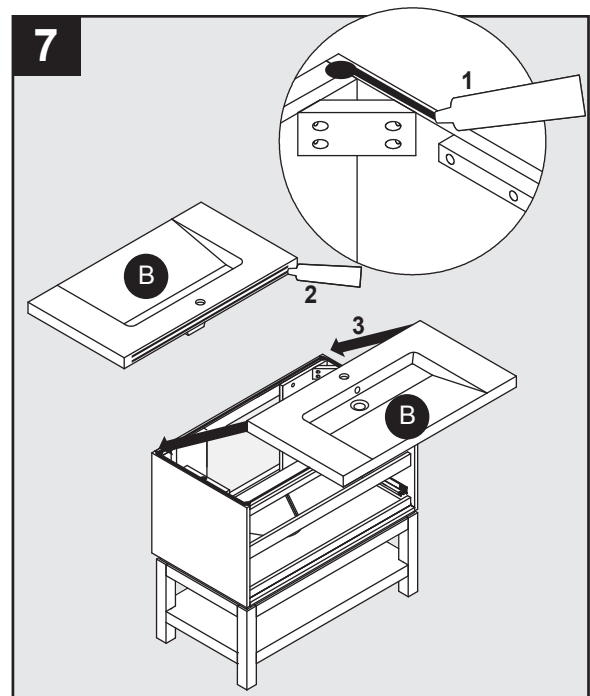


VANITY CABINET WITH BASE INSTALLATION INSTRUCTIONS

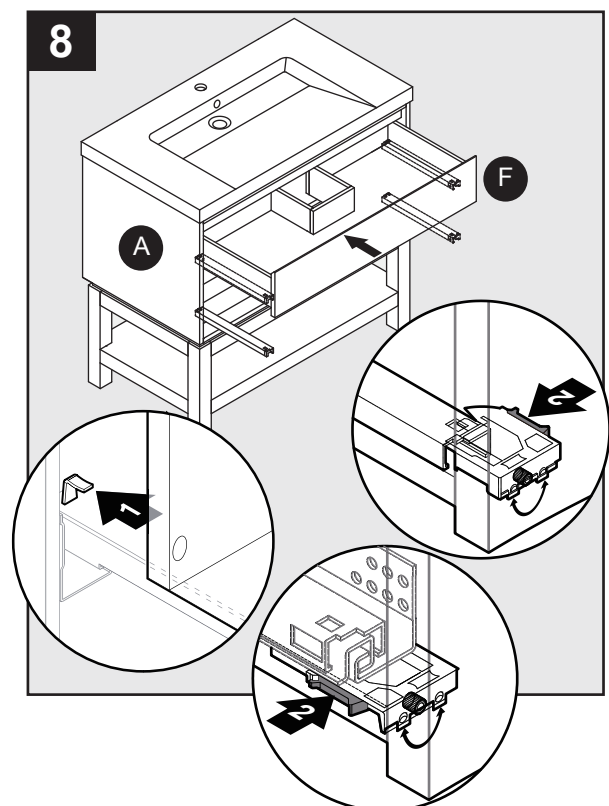
7. Locate Top (B) and set aside.

TIP: It may be easier to install faucet and drain set (not included) to Top (B) at this time.

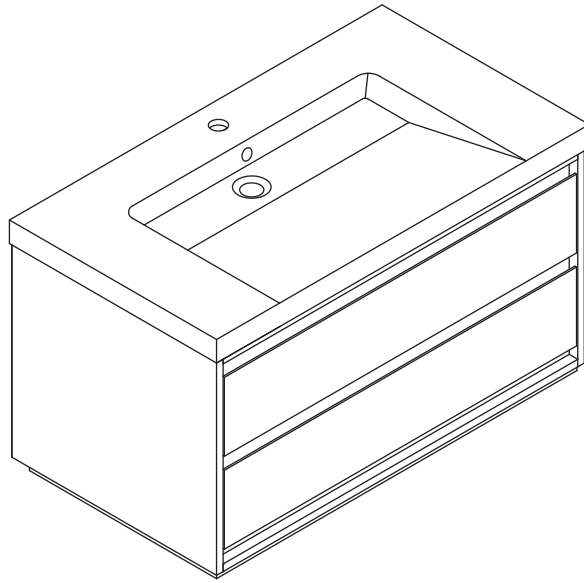
With the help of another adult, apply a bead of silicone adhesive (not included) to the top edge of the Vanity Cabinet (A) and back side of Top (B) where it rests against the wall. Lower Top (B) onto Vanity Cabinet (A). Wipe any excess silicone from both the outer and inner edges of where the Top (B) rests on the Vanity Cabinet (A). Allow silicone to dry for 24 hours before use.



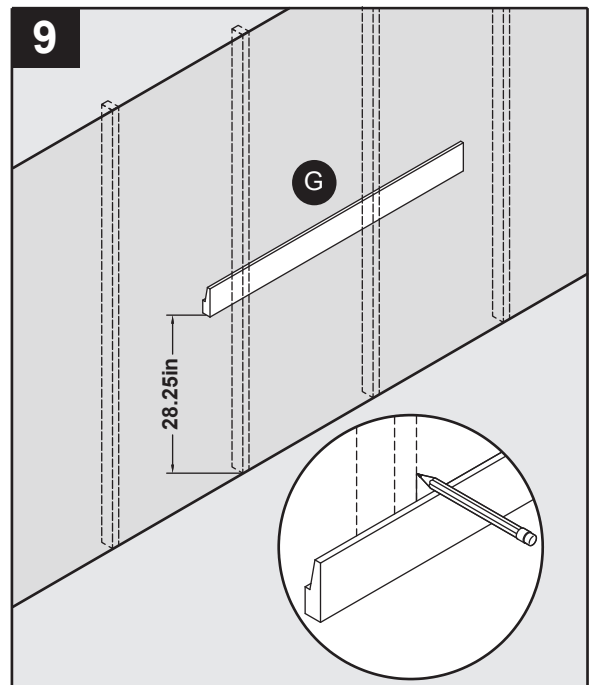
8. Locate upper and lower drawer (F) and set aside. Fully extend lower drawer glide tracks. With the help of another adult, hold the extended glide in one hand and the drawer in the other. Gently place the back of the drawer box into the metal hook located on the back of the drawer track. Once the glide hook has been slid into the hole in the back of the drawer box, gently lower the drawer box down onto the extended glide tracks. At the same time depress both of the glide handles and allow the drawer box to fully rest on the glide tracks. Test to see if the drawer box is fully engaged. If the drawer box can still be lifted off the glide track then start again from the beginning. Never force anything or else damage to the drawer or glide hardware could result. Repeat for both drawers. The drawers location can be adjusted slightly up or down by twisting the adjuster knob next to the glide handles.



WALL MOUNT VANITY CABINET INSTALLATION INSTRUCTIONS



9. Locate Wall Bracket (G) and set aside.
Locate and mark wall stud locations where Vanity Cabinet (A) will be placed. Center Wall Bracket (G) in desired level location off the floor and mark locations where Wall Bracket (G) meets the location of the wall studs. The distance between the bottom of the Wall Bracket (G) and the floor should be 28.25" in order to have the sink counter top 35" total height off the floor.

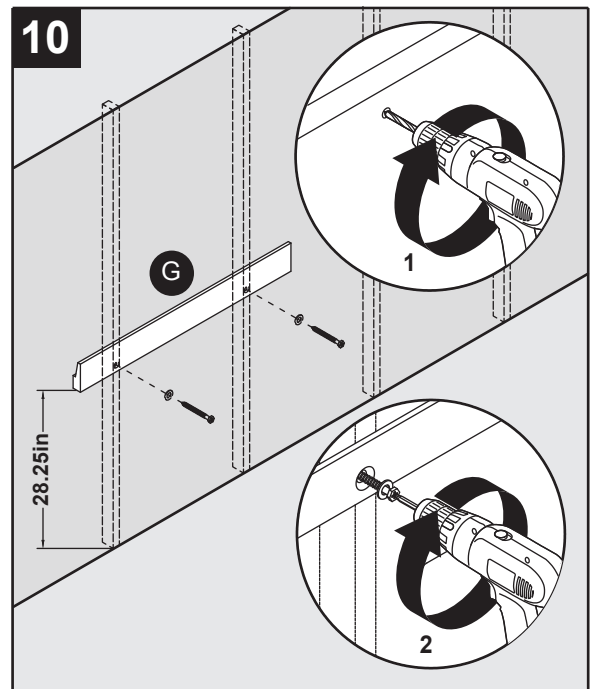


WALL MOUNT VANITY CABINET INSTALLATION INSTRUCTIONS

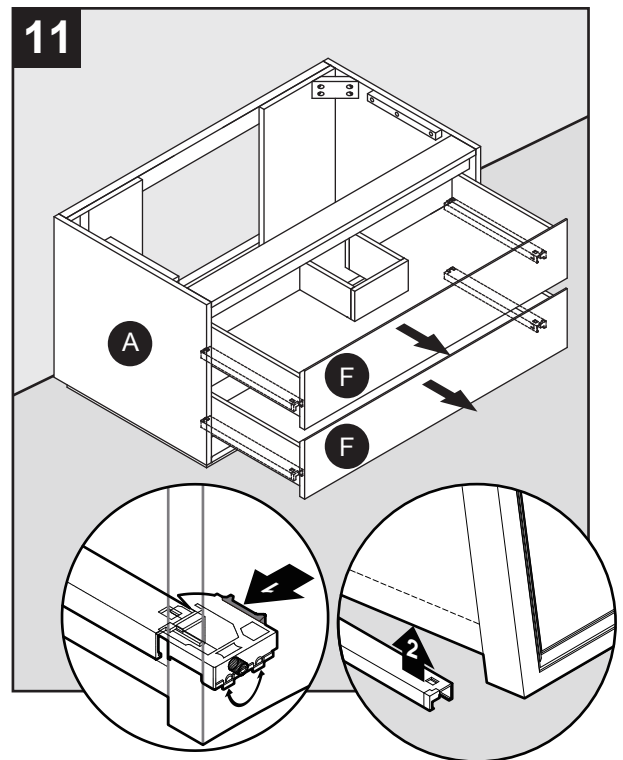
10. Using hardware appropriate for your wall type (not included), secure the Wall Bracket (G) to the wall into at least 2 wall studs. Use hardware such as a lag bolt or toggle bolt depending on your wall type. Make sure the Mounting Bracket (G) is level and centered well to the desired location of the Vanity Cabinet (A). Be careful not to disturb any electrical or water lines that may be concealed in the wall.

!IMPORTANT SAFETY STEP!

It is critical to have a strong secure connection to the wall before continuing to the next step.

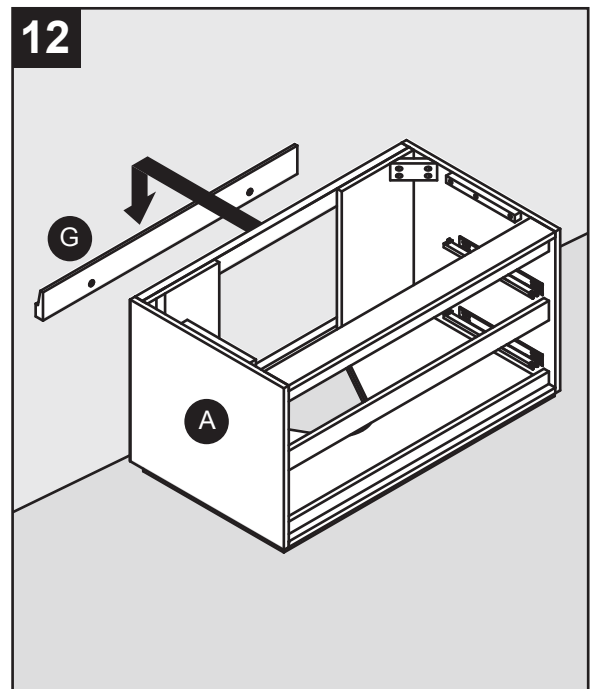


11. Locate Vanity Cabinet (A) and remove both the upper and lower drawer (F). To remove drawers (F), extend the drawer fully out one by one and depress the handles on both sides of the glides located on the bottom front corners under the drawer boxes. Both handles need to be depressed in at the same time to release the drawer box from the glides then gently lift up drawer box from glide track. Repeat for second drawer (F). Do not force the drawer box out. Set drawers aside.

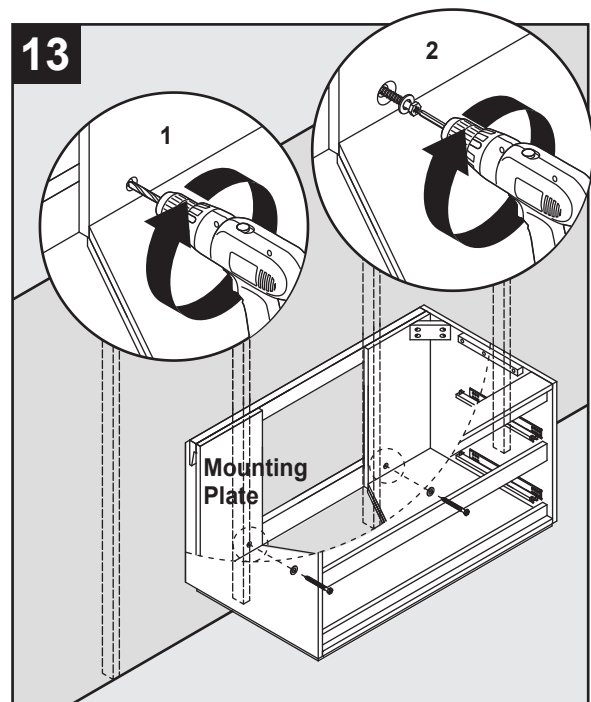


WALL MOUNT VANITY CABINET INSTALLATION INSTRUCTIONS

12. With the help of another adult, carefully lower the Vanity Cabinet (A) down onto the Wall Bracket (G). Be sure the Vanity Cabinet (A) is secure to the wall before letting go.



13. Using hardware appropriate for your wall type (not included), secure Vanity Cabinet (A) to two wall studs anywhere through the Vanity Mounting Plates. Be careful not to disturb any electrical or water lines that may be concealed in the wall.

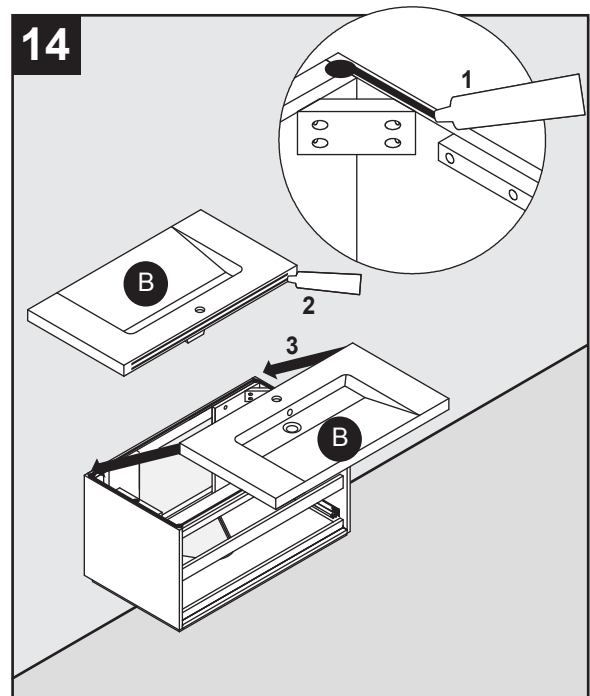


WALL MOUNT VANITY CABINET INSTALLATION INSTRUCTIONS

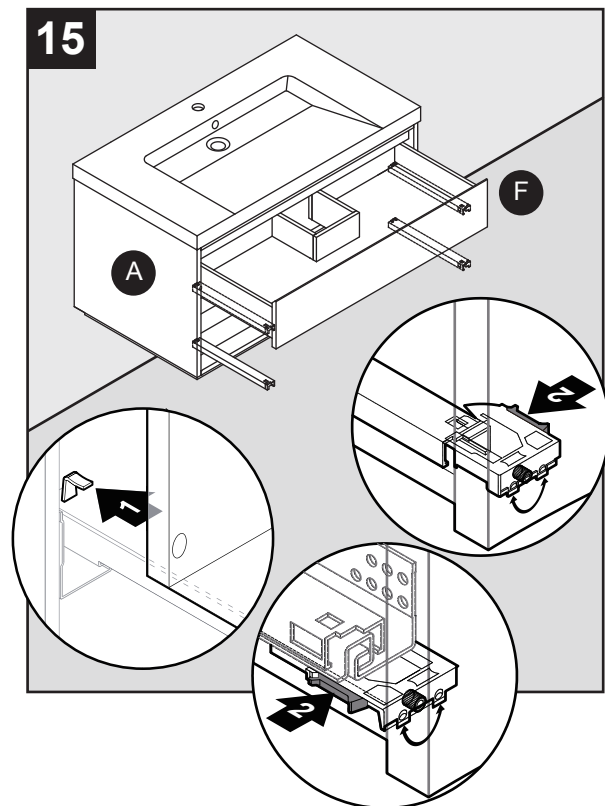
14. Locate Top (B) and set aside.

TIP: It may be easier to install faucet and drain set (not included) to Top (B) at this time.

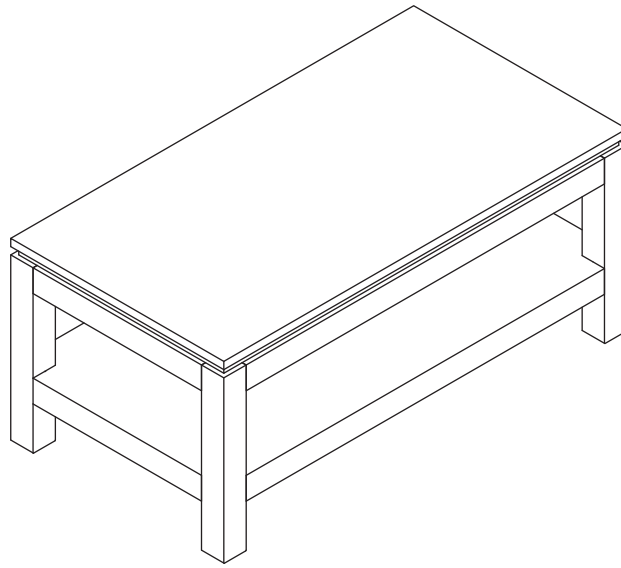
With the help of another adult, apply a bead of silicone adhesive (not included) to the top edge of the Vanity Cabinet (A) and back side of Top (B) where it rests against the wall. Lower Top (B) onto Vanity Cabinet (A). Wipe any excess silicone from both the outer and inner edges of where the Top (B) rests on the Vanity Cabinet (A). Allow silicone to dry for 24 hours before use.



15. Locate upper and lower drawer (F) and set aside. Fully extend upper drawer glide tracks. With the help of another adult, hold the extended glide in one hand and the drawer in the other. Gently place the back of the drawer box into the metal hook located on the back of the drawer track. Once the glide hook has been slid into the hole in the back of the drawer box, gently lower the drawer box down onto the extended glide tracks. At the same time depress both of the glide handles and allow the drawer box to fully rest on the glide tracks. Test to see if the drawer box is fully engaged. If the drawer box can still be lifted off the glide track then start again from the beginning. Never force anything or else damage to the drawer or glide hardware could result. Repeat for lower drawer. The drawers location can be adjusted slightly up or down by twisting the adjuster knob next to the glide handles.

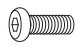
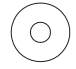


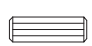


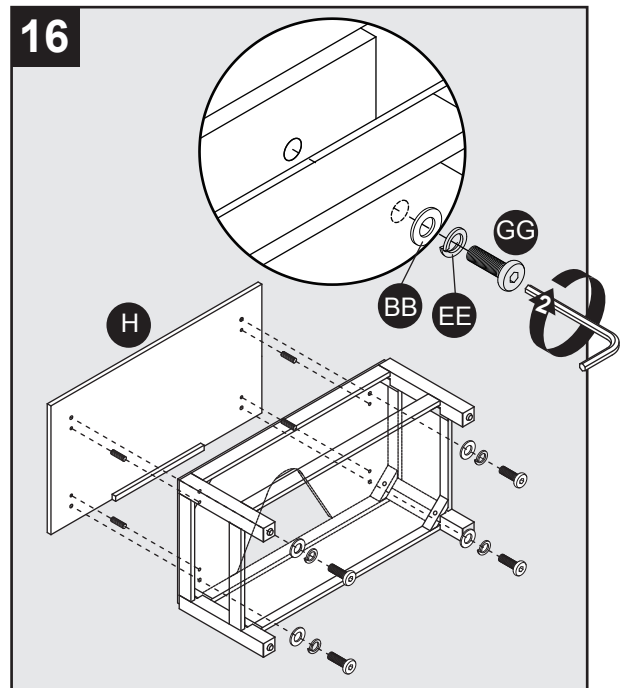
BENCH INSTALLATION INSTRUCTIONS



16. Locate Bench Top (H) and set aside. Take completed Base Assembly from step 2 and align closely to Bench Top (H). Insert the 4 Wood Dowels (FF) into the top of the Base Assembly pre-drilled holes and slide the Base Assembly and the Bench Top (H) together. From under the Base Assembly using the included Allen Wrench (DD) fasten the Bench Top (H) to Base Assembly using Short Bolt (GG), Lock Washer (EE) and Washer (BB). Do not over tighten bolts.

Hardware Used

GG	Short Bolt		x 4
BB	Washer		x 4
DD	Allen Wrench		
EE	Lock Washer		x 4
FF	Wood Dowel		x 4



CARE AND MAINTENANCE

- Dust the vanity regularly with a soft, non-lint producing cloth or household dusting product.
- You can clean the vanity with a gentle, non-abrasive household cleaner.
- Make sure to dry the wood immediately with a soft cloth or towel.
- The top can be cleaned using standard non-abrasive cleaning agents available at your local supplier.
- Tips for using touch-up pen (CC): For scratches, stroke in direction of scratch. Rub off excess colorant promptly with a soft cloth.

IMPORTANT

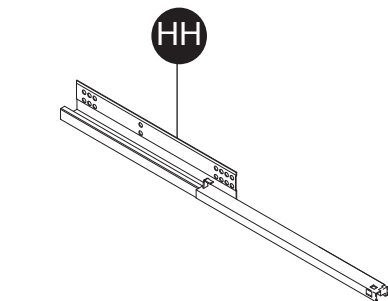
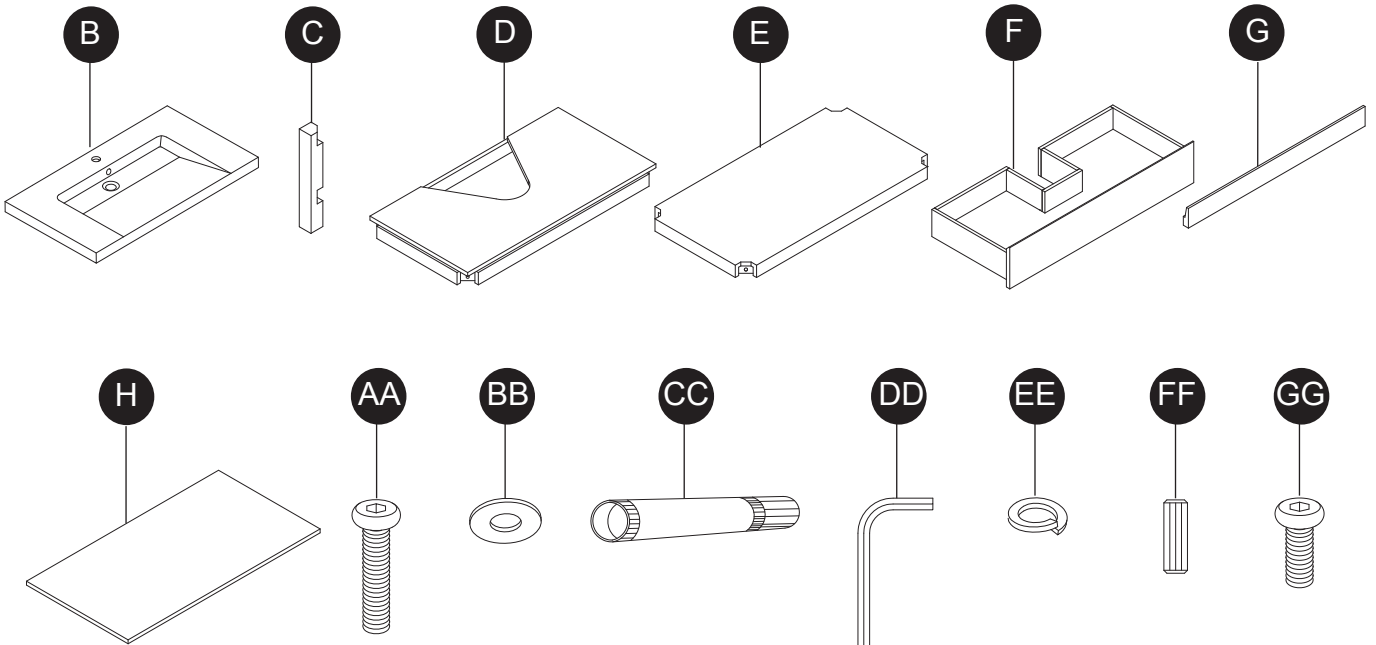
- **DO NOT** use products to clean the top that contain acetone, lemon, vinegar or other acids as these may cause damage to the Top surface.
- To avoid scratching or damaging the Top finish do not use abrasive cleaners.

WARRANTY

The manufacturer warrants this item against defects in materials and workmanship for a period of one (1) year from the date of original retail purchase. This warranty applies only to the original purchaser. This warranty does not apply to any damage on the product by accident, misuse, or modified, improper installation or by affixing accessories not produced by the manufacture. The manufacturer is not accountable whatsoever for product installation during the warranty period. There is no further expressed warranty. The manufacturer shall not be legally responsible for incidental, consequential or special damages arising at or in connection with product use or performance except as may otherwise be accorded by law. The manufacturer disclaims any and all implied warranties.

REPLACEMENT PARTS LIST

For replacement parts, call our customer service department at 1-855-571-1044, 9 a.m. - 5 p.m., EST, Monday - Friday.



PART	DESCRIPTION	PART#
B	Top	1191GC-36
C	Leg	1023VA-36-201-001
D	Base Top	1023VA-36-201-002
E	Base Shelf	1023VA-36-201-003
F	Drawer	1023VA-36-201-004
G	Wall Bracket	1023VA-36-201-005
H	Bench Top	1023VA-36-201-006
AA	Long Bolt	BTSET-2INx12
BB	Washer	
CC	Touch-up Pen	OF-0010
DD	Allen Wrench	PU16-5-AW
EE	Lock Washer	PU16-8-SW
FF	Wood Dowel	PU16-8x30-WD
GG	Short Bolt	PU17-1.125-SB
HH	Glide Set	PU16-14x3-GS

SCOTT
LIVING

MEUBLE-LAVABO MURAL OU SUR PLANCHER

English p. 1

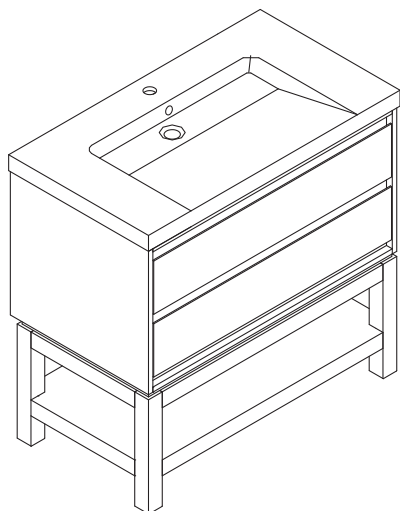
Español p. 29

INSTRUCTIONS D'ASSEMBLAGE, D'ENTRETIEN ET D'UTILISATION

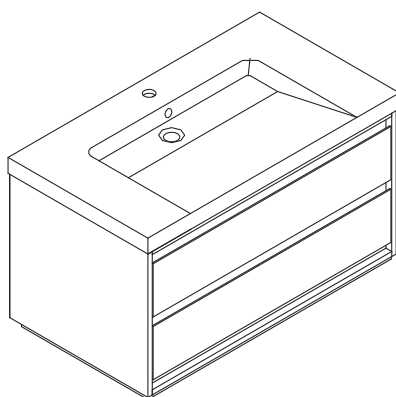
MODÈLE #1023VA-36-201

ARTICLE #0852395

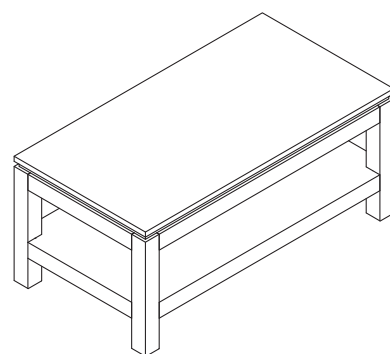
Meuble-lavabo avec base



Meuble-lavabo mural



La base se transforme
en banc



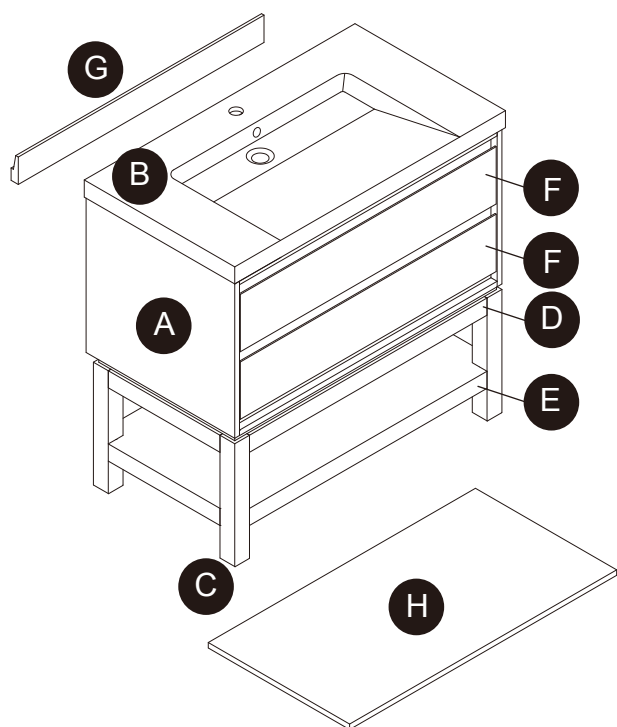
Date d'achat _____

Des questions, des problèmes, des pièces manquantes?

Avant de retourner l'article au détaillant,
appelez notre service à la clientèle au
1-855-571-1044, entre 9 h et 17 h (HNE), du lundi au vendredi.
www.greentouchchinaltd.com

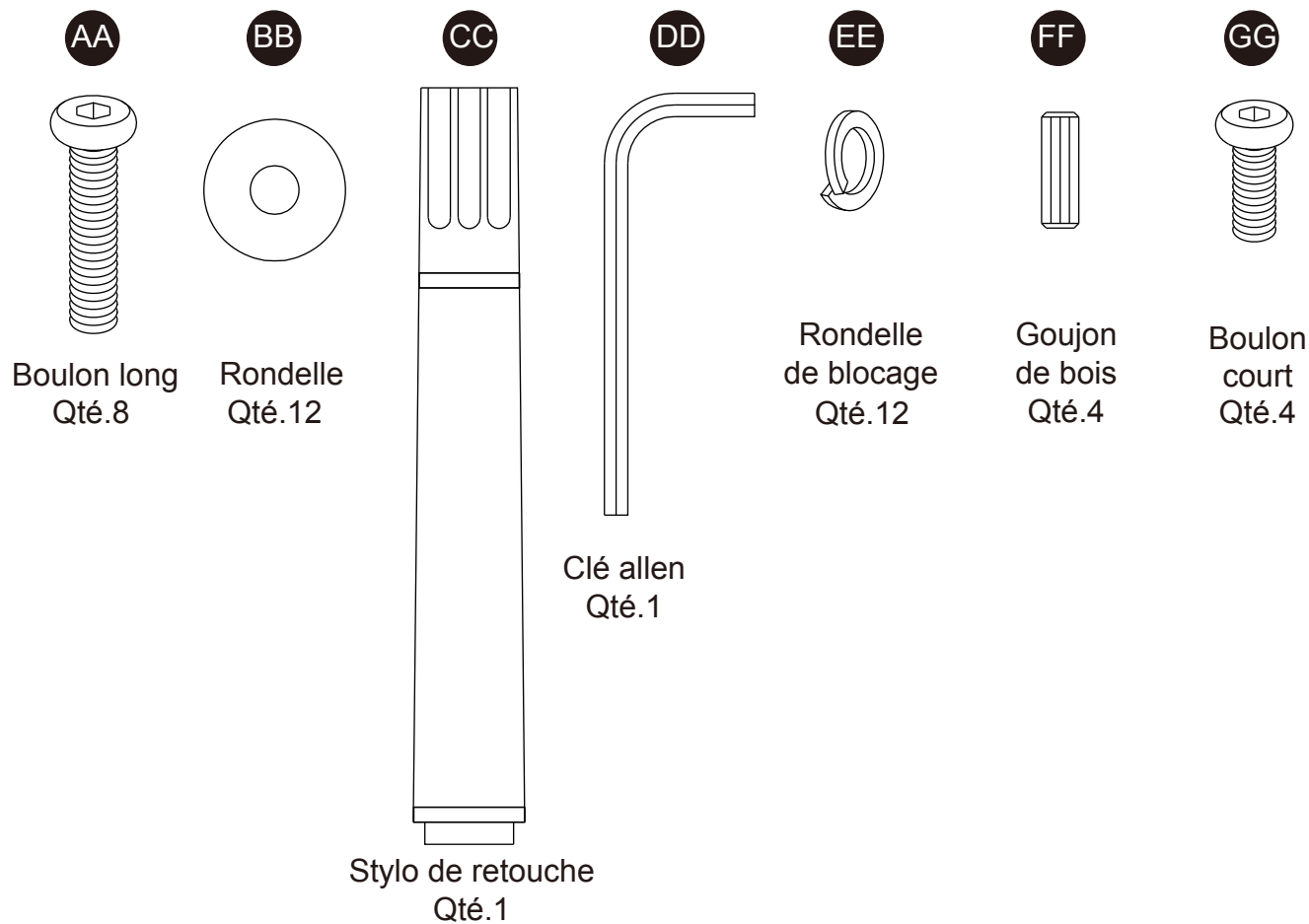
Greentouch

CONTENU DE L'EMBALLAGE



PIÈCE	DESCRIPTION	QUANTITÉ
A	Meuble-lavabo	1
B	Dessus	1
C	Patte	4
D	Sommet de la base	1
E	Tablette de la base	1
F	Tiroir (préassemblé au lavabo (A))	2
G	Support mural	1
H	Sommet du banc	1

CONTENU DES PIÈCES



! CONSIGNES DE SÉCURITÉ

Veillez lire et comprendre tout ce manuel avec d'essayer d'assembler, d'utiliser ou d'installer ce produit.

! AVERTISSEMENT

- Certaines étapes sont plus faciles lorsque effectuées par deux adultes.
- L'assemblage et le déballage nécessitent deux adultes.
- Faites attention lorsque vous assemblez le lavabo, prenez votre temps et suivez les instructions d'assemblage attentivement.

VEUILLEZ CONSERVER CES INSTRUCTIONS POUR VOUS Y RÉFÉRER ULTÉRIEUREMENT.

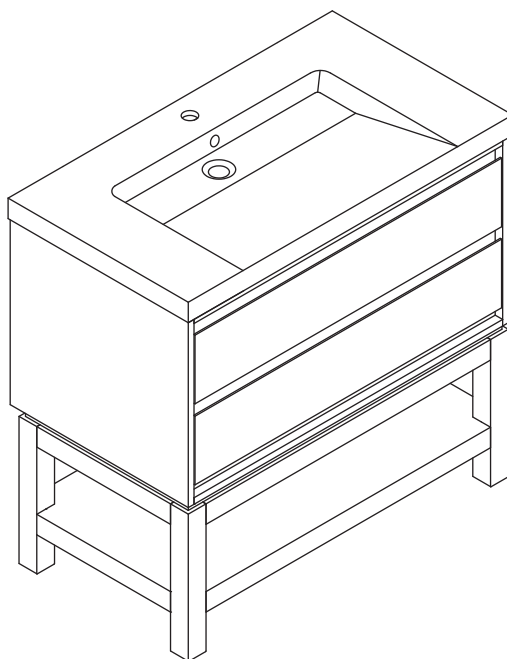
PRÉPARATION

Avant de commencer l'assemblage du produit, assurez-vous que toutes les pièces sont présentes. Comparez les pièces avec la liste du contenu du paquet et la liste du matériel. Si une pièce est manquante ou endommagée, n'essayez pas d'assembler le produit.

Temps d'assemblage estimé : 35 à 45 minutes (24 heures afin que la colle sèche).

Outils requis pour l'assemblage (non inclus) : Tournevis à tête Phillips, couteau utilitaire ou ciseaux, colle, perceuse avec mèche, ruban à mesurer, niveau

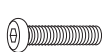



MEUBLE-LAVABO AVEC INSTRUCTIONS D'INSTALLATION DE BASE

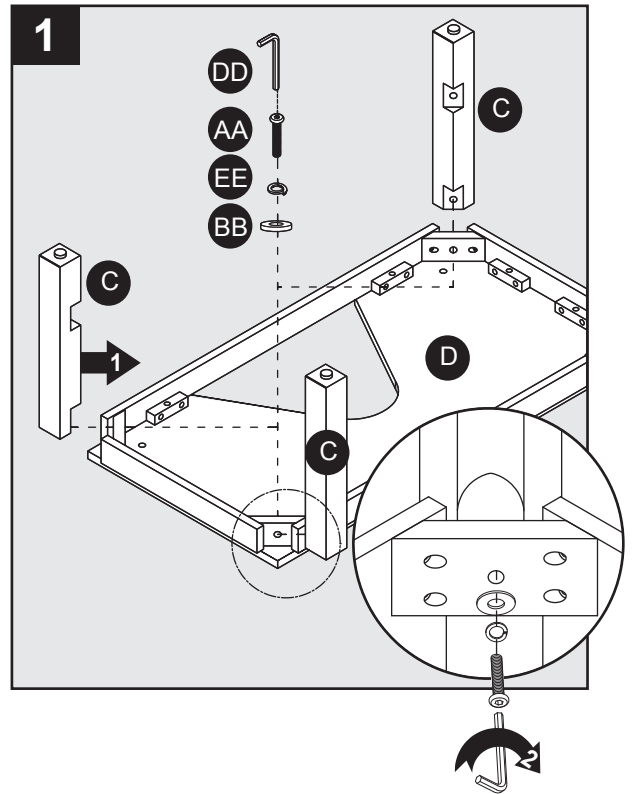


MEUBLE-LAVABO AVEC INSTRUCTIONS D'INSTALLATION DE BASE

1. Placez le sommet de la base (D) face vers le bas sur une surface non-abrasive comme une feuille de styrofoam incluse dans l'emballage. À l'aide de la clé allen (DD) incluse, serrez légèrement la patte (C) au sommet de la base (D) à l'aide du boulon long (AA), la rondelle de blocage (EE) et la rondelle (BB). Répétez pour les deux pattes supplémentaires (C); n'installez PAS la patte finale (C) avant la fin de l'étape 2. Ne serrez pas les boulons longs (AA) avant la fin de l'étape 2.

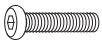



Quincaillerie utilisée

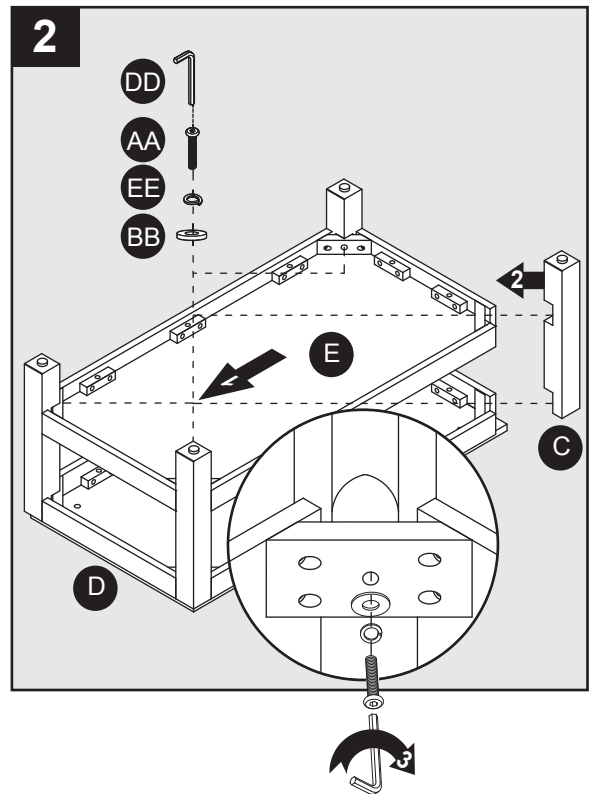
AA	Boulon long		x 3
BB	Rondelle		x 3
DD	Clé allen		
EE	Rondelle de blocage		x 3



2. Situez la tablette de la base (E) et la 4^{ième} patte (C) et mettez-les de côté. Avec l'aide d'un autre adulte, alignez la tablette de la base (E) dans la zone cochée des 3 pattes (C) déjà installées sur le sommet de la base (D). À l'aide de la clé allen (DD) incluse, serrez légèrement la tablette de la base (E) aux 3 pattes (C) à l'aide du boulon long (AA), la rondelle de blocage (EE) et la rondelle (BB). À l'aide de la clé allen (DD) incluse, serrez légèrement la dernière patte (C) au sommet de la base (D) et à la tablette de la base (E) à l'aide du boulon long (AA), la rondelle de blocage (EE) et la rondelle (BB). Une fois les 4 pattes légèrement serrées, utilisez la clé allen (DD) pour serrer tous les 8 boulons longs (AA). Ne les serrez pas trop. Mettez l'assemblage de la base de côté.

Quincaillerie utilisée

AA	Boulon long		x 5
BB	Rondelle		x 5
DD	Clé allen		
EE	Rondelle de blocage		x 5



MEUBLE-LAVABO AVEC INSTRUCTIONS D'INSTALLATION DE BASE

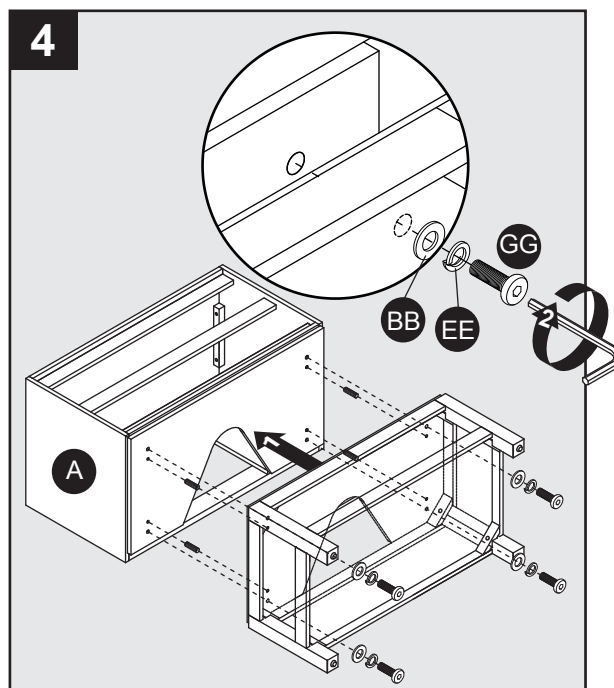
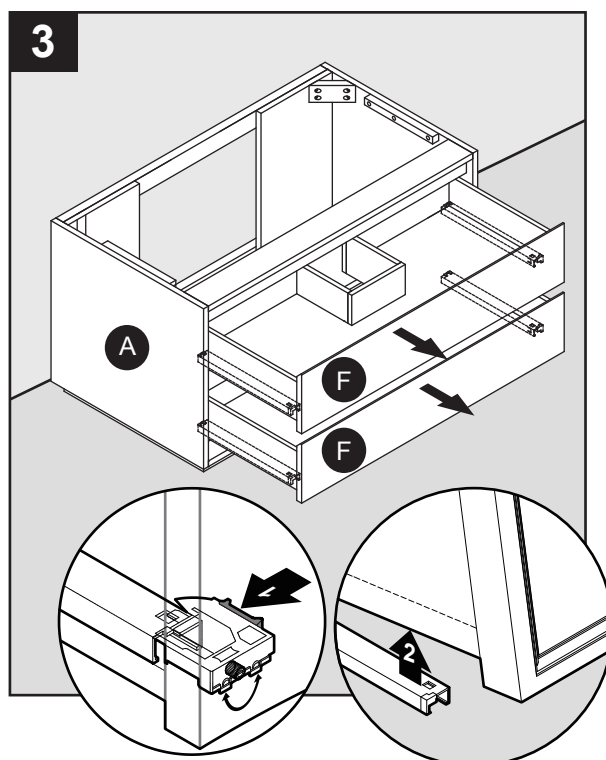
3. Situez le meuble-lavabo (A) et retirez le tiroir du haut et le tiroir du bas (F). Pour retirer les tiroirs (F), faites complètement sortir les tiroirs un par un et abaissez les poignées de chaque côté des rails situés dans les coins avant inférieurs sous les boîtes des tiroirs. Les deux poignées doivent être abaissées en même temps pour retirer la boîte du tiroir des rails. Ensuite, levez doucement la boîte du tiroir des rails. Répétez pour le deuxième tiroir (F). Ne faites pas usage de force pour sortir le tiroir. Mettez les tiroirs de côté.

Instructions d'assemblage pour usage avec l'assemblage de la base du lavabo. Si le meuble-lavabo (A) sera fixé au mur sans base, alors vous pouvez passer à l'étape (9).

4. Placez prudemment la meuble-lavabo (A) sur son dos sur une surface non-abrasive. Situez l'assemblage de la base complété à l'étape 2 et déposez-le à côté du meuble-lavabo (A). Insérez les 4 goujons de bois (FF) dans les trous pré-perçés sous le meuble-lavabo (A). Avec l'aide d'un autre adulte, glissez doucement l'assemblage de la base vers le bas du meuble-lavabo (A). Assurez-vous que les goujons de bois sont bien alignés entre le meuble-lavabo (A) et l'assemblage de la base. À l'aide de la clé allen incluse (DD), fixez l'assemblage de la base sous le meuble-lavabo (A) à travers le sommet de la base à l'aide d'un boulon court (GG), d'une rondelle de blocage (EE) et d'une rondelle (BB). Ne serrez pas trop les boulons courts (GG).

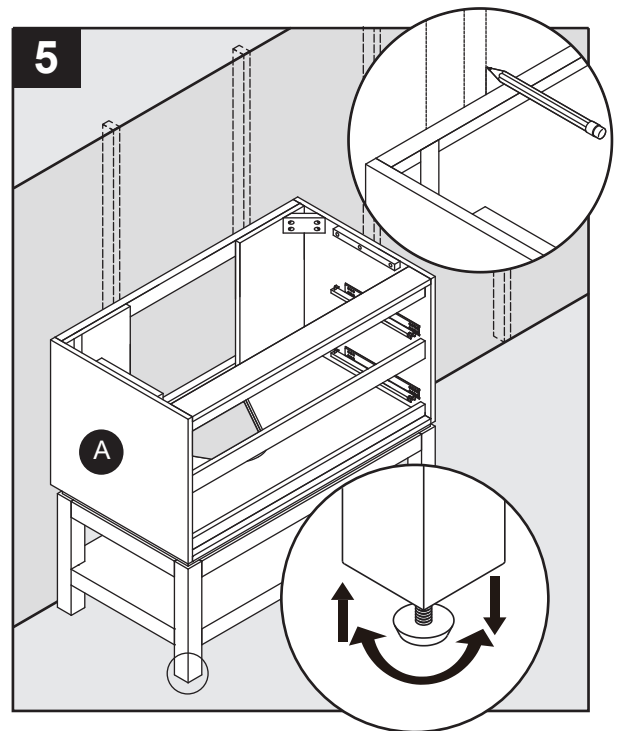
Quincaillerie utilisée

GG	Boulon court		x 4
BB	Rondelle		x 4
DD	Clé allen		
EE	Rondelle de blocage		x 4
FF	Goujon de bois		x 4

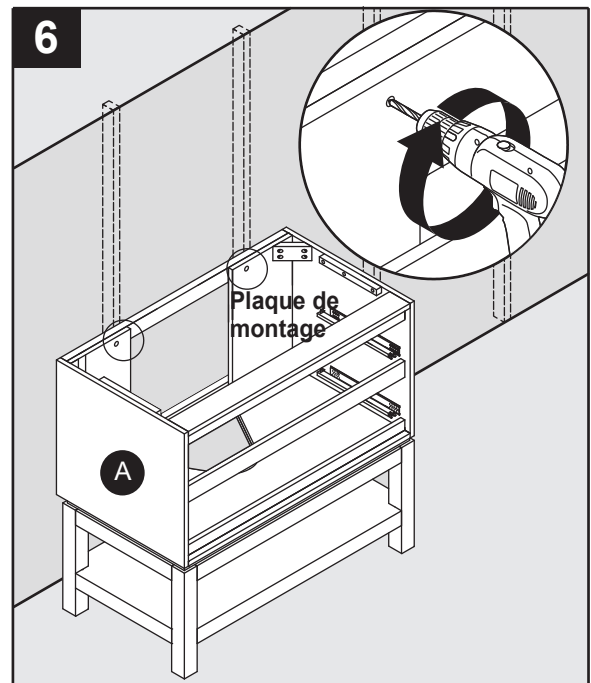


MEUBLE-LAVABO AVEC INSTRUCTIONS D'INSTALLATION DE BASE

5. Situez les poteaux du mur et marquez leurs emplacements. Avec l'aide d'un autre adulte, glissez l'assemblage complété du meuble-lavabo vers son emplacement final. Ajustez la hauteur du meuble-lavabo (A) en faisant tourner les pieds niveleurs sous chaque pied (C). Tournez dans le sens horaire pour diminuer la hauteur ou dans le sens anti-horaire pour augmenter la hauteur du lavabo.



6. Utilisez le matériel requis pour votre type de mur (non-inclus), fixez le meuble-lavabo (A) aux deux poteaux de mur à l'aide des plaques de montage du lavabo. Faites attention de ne pas toucher des lignes électriques ou de la plomberie qui pourraient être cachées dans le mur.

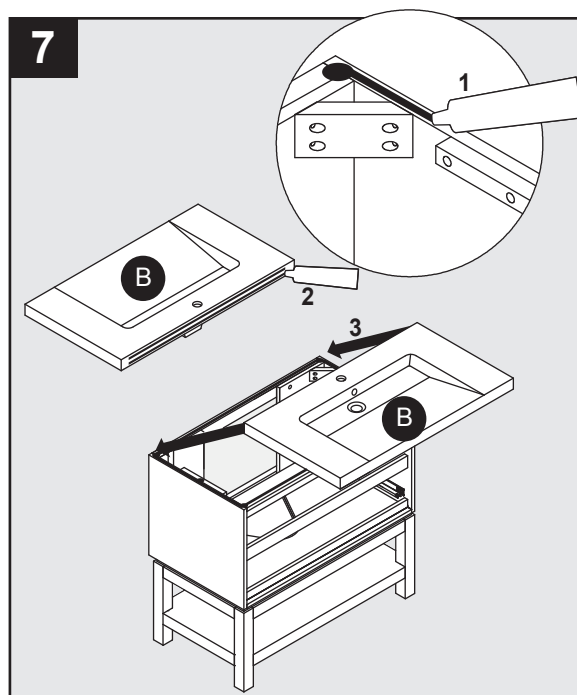


MEUBLE-LAVABO AVEC INSTRUCTIONS D'INSTALLATION DE BASE

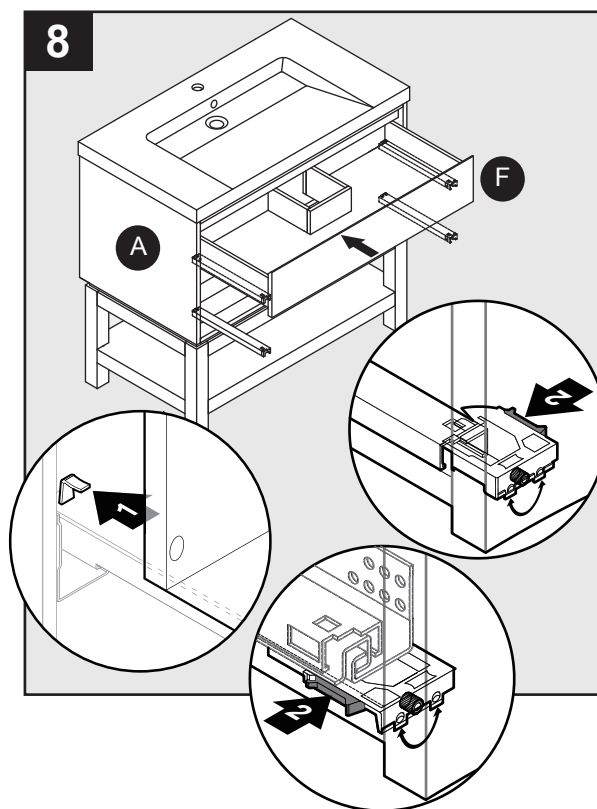
7. Situez le sommet (B) et mettez-le de côté.

CONSEIL : Il pourrait être plus facile d'installer le robinet et le drain (non-inclus) au sommet (B) à ce moment.

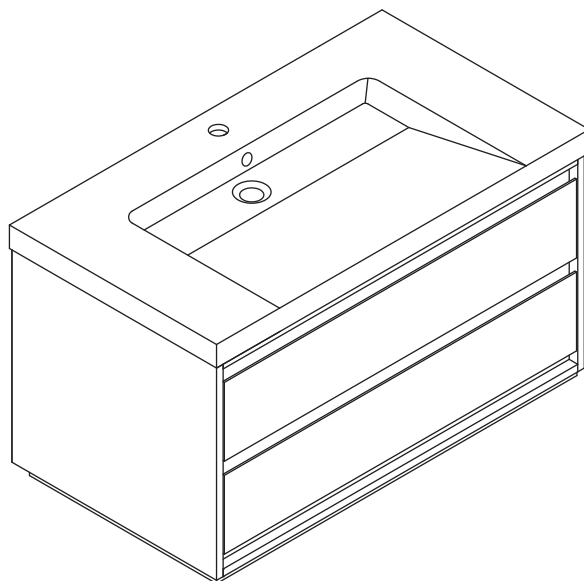
Avec l'aide d'un autre adulte, appliquez une bille de colle silicone (non-incluse) au rebord du sommet du meuble-lavabo (A) et à l'arrière du sommet (B) où il touche au mur. Abaissez le sommet (B) sur le meuble-lavabo (A). Essuyez le silicone excédentaire des rebords intérieurs et extérieurs où le sommet (B) repose sur le meuble-lavabo (A). Permettez au silicone de sécher pendant 24 heures avant de l'utiliser



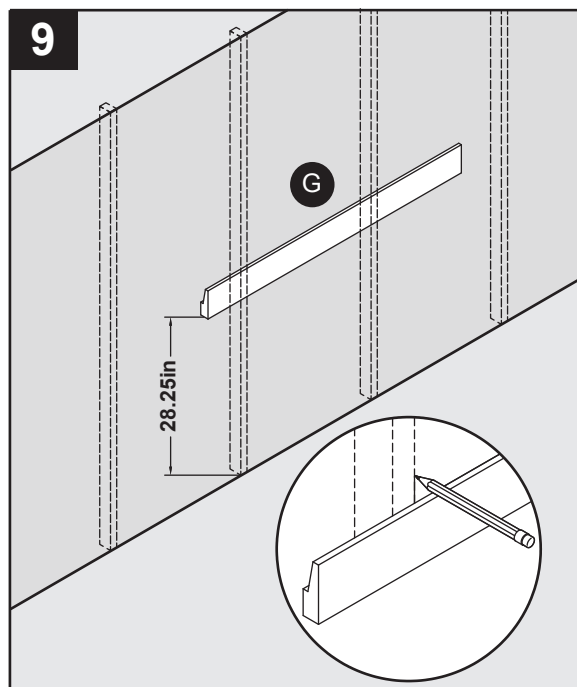
8. Situez le tiroir supérieur et inférieur (F) et mettez-le de côté. Étendez complètement les rails du tiroir inférieur. Avec l'aide d'un autre adulte, maintenez la rail étendue d'une main et le tiroir de l'autre. Placez doucement le derrière de la boîte du tiroir dans le crochet de métal situé à l'arrière du rail du tiroir. Une fois que le crochet a été glissé dans le trou à l'arrière de la boîte du tiroir, abaissez doucement la boîte du tiroir sur les rails étendus. En même temps, abaissez les deux poignées du tiroir et permettez à la boîte du tiroir afin qu'elle repose pleinement sur les rails. Testez pour voir si la boîte du tiroir est bien fixée. Si la boîte du tiroir peuvent toujours être soulevée du rail, recommencez du début. Ne faites jamais usage de force car cela pourrait endommager le tiroir ou le rail. Répétez pour les deux tiroirs. L'emplacement des tiroirs peuvent être ajustés légèrement vers le haut ou vers le bas en tournant le bouton de réglage à côté des poignées.



INSTRUCTIONS D'INSTALLATION DU MEUBLE-LAVABO FIXÉ AU MUR



9. Situez les supports de mur (G) et mettez-les de côté. Situez et marquez les emplacements des poteaux de mur où le meuble-lavabo (A) sera placé. Centrez support du mur (G) à l'emplacement désiré au dessus du sol et marquez les emplacements où le support mural (G) rencontre l'emplacement des poteaux de mur. La distance entre le dessous sur support mural (G) et le sol devrait être de 28 1/4 po afin que le comptoir du lavabo soit à 35 po de hauteur du sol.

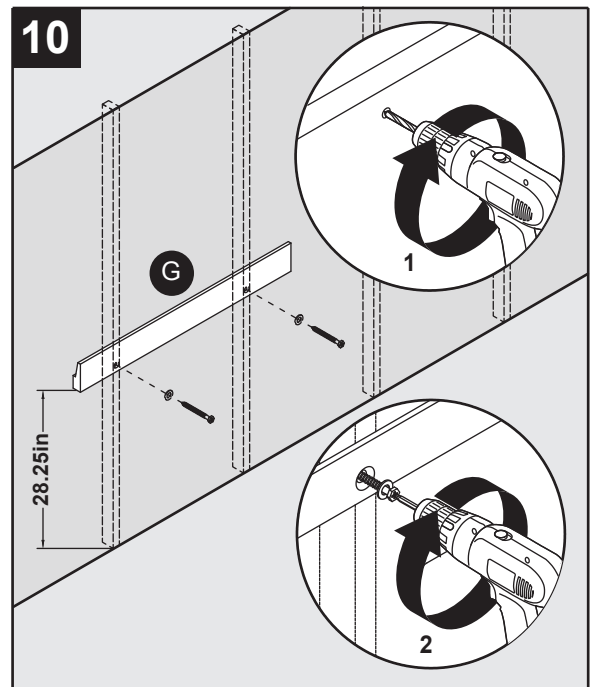


INSTRUCTIONS D'INSTALLATION DU MEUBLE-LAVABO FIXÉ AU MUR

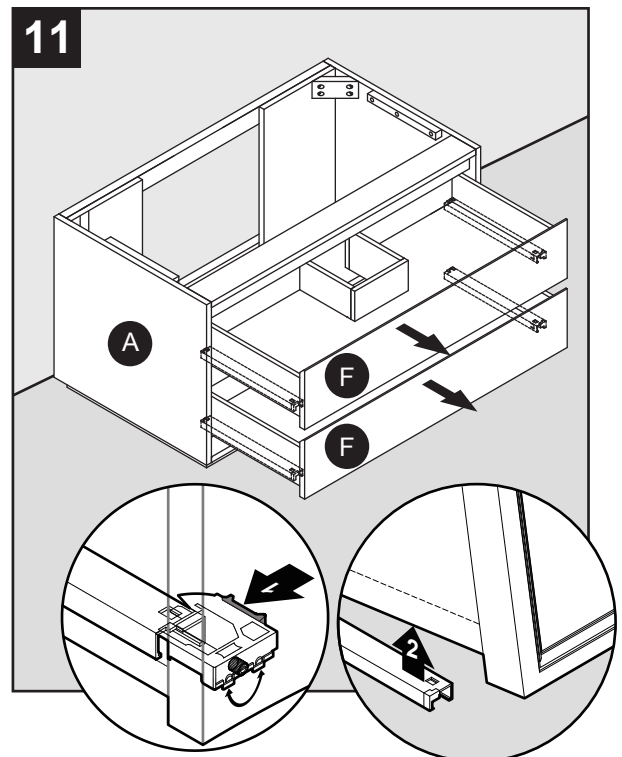
10. À l'aide du matériel approprié pour votre type de mur (non inclus), fixez le support mural (G) au mur dans au moins deux supports de mur. Utilisez soit une tire-fonds ou un boulon à ailettes selon votre type de mur. Assurez-vous que le support de montage (G) est nivelé et bien centré à l'emplacement désiré du meuble-lavabo (A). Faites attention de ne pas toucher des lignes électriques ou de la plomberie qui pourraient être cachées dans le mur.

ÉTAPE DE SÉCURITÉ IMPORTANTE !

Il est important d'avoir un lien solide avec le mur avec de continuer à la prochaine étape.

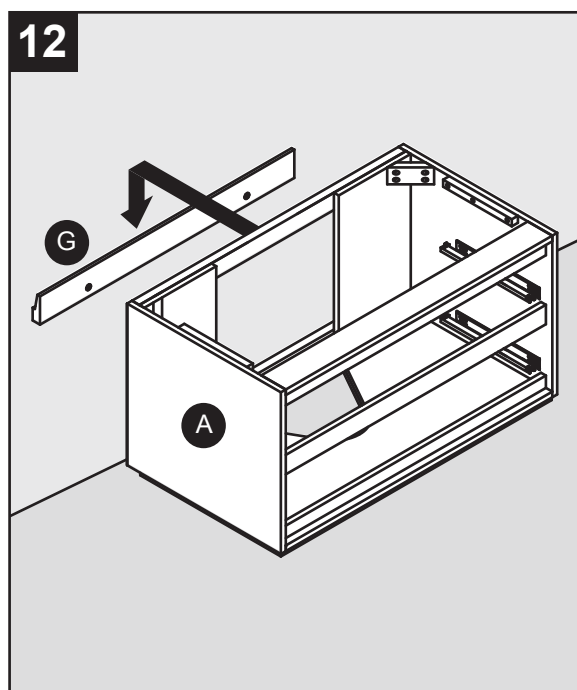


11. Situez le meuble-lavabo (A) et retirez le tiroir du haut et le tiroir du bas (F). Pour retirer les tiroirs (F), faites complètement sortir les tiroirs un par un et abaissez les poignées de chaque côté des rails situés dans les coins avant inférieurs sous les boîtes des tiroirs. Les deux poignées doivent être abaissées en même temps pour retirer la boîte du tiroir des rails. Ensuite, levez doucement la boîte du tiroir des rails. Répétez pour le deuxième tiroir (F). Ne faites pas usage de force pour sortir le tiroir. Mettez les tiroirs de côté.

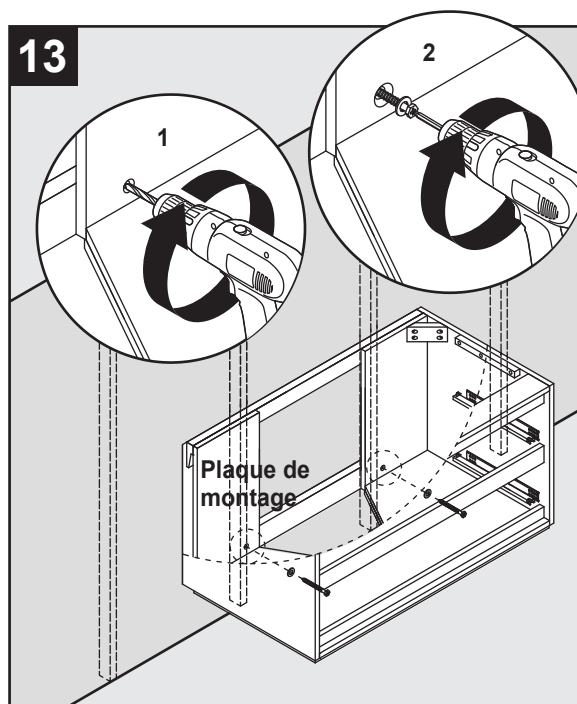


INSTRUCTIONS D'INSTALLATION DU MEUBLE-LAVABO FIXÉ AU MUR

12. Avec l'aide d'un autre adulte, abaissez avec attention le meuble-lavabo (A) sur le support mural (G). Assurez-vous que le meuble-lavabo (A) soit fixé au mur avant de le relâcher.



13. Utilisez le matériel requis pour votre type de mur (non-inclus), fixez le meuble-lavabo (A) aux deux poteaux de mur à l'aide des plaques de montage du lavabo. Faites attention de ne pas toucher des lignes électriques ou de la plomberie qui pourraient être cachées dans le mur.

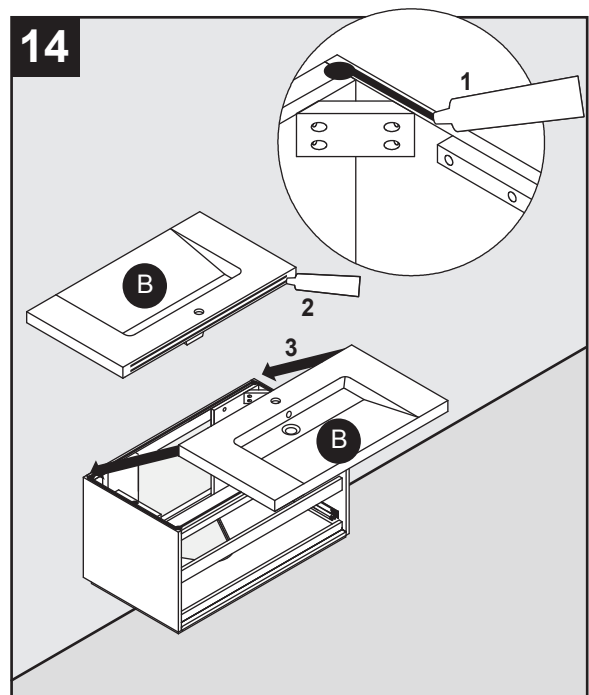


INSTRUCTIONS D'INSTALLATION DU MEUBLE-LAVABO FIXÉ AU MUR

14. Situez le sommet (B) et mettez-le de côté.

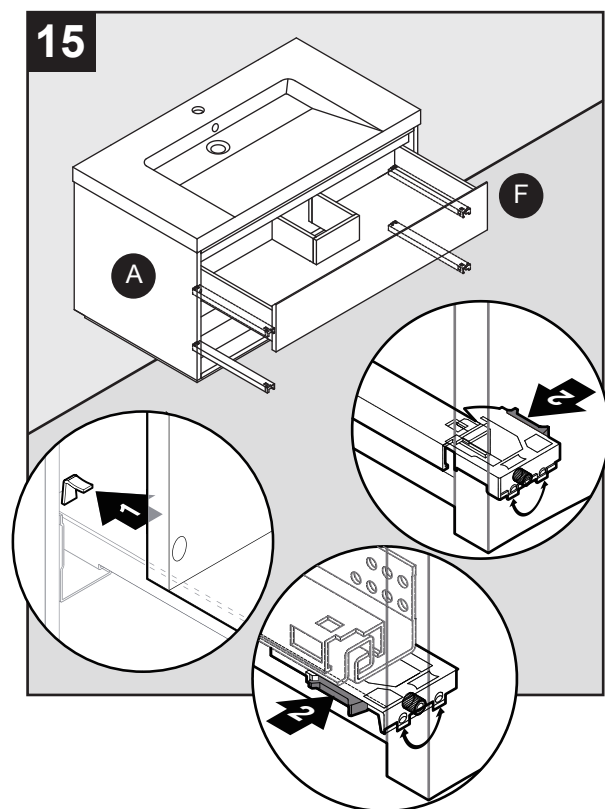
CONSEIL : Il pourrait être plus facile d'installer le robinet et le drain (non-inclus) au sommet (B) à ce moment.

Avec l'aide d'un autre adulte, appliquez une bille de colle silicone (non-incluse) au rebord du sommet du meuble-lavabo (A) et à l'arrière du sommet (B) où il touche au mur. Abaissez le sommet (B) sur le meuble-lavabo (A). Essuyez le silicone excédentaire des rebords intérieurs et extérieurs où le sommet (B) repose sur le meuble-lavabo (A). Permettez au silicone de sécher pendant 24 heures avant de l'utiliser

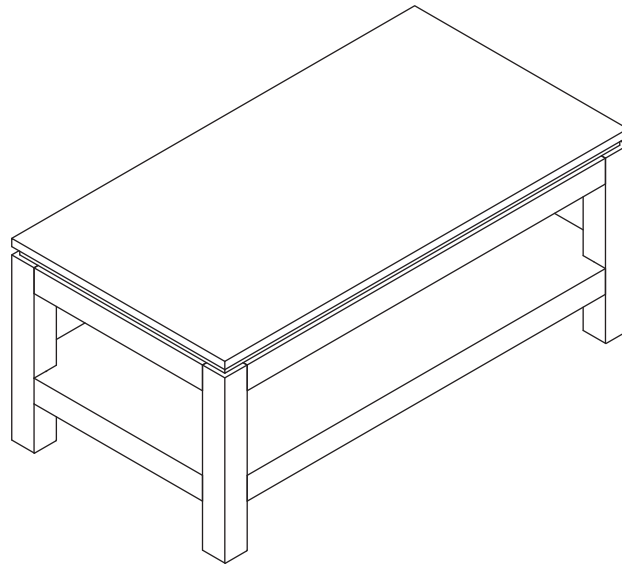


15. Situez le tiroir supérieur et inférieur (F) et mettez-le de côté. Étendez complètement les rails du tiroir supérieur. Avec l'aide d'un autre adulte, maintenez la rail étendue d'une main et le tiroir de l'autre. Placez doucement le derrière de la boîte du tiroir dans le crochet de métal situé à l'arrière du rail du tiroir. Une fois que le crochet a été glissé dans le trou à l'arrière de la boîte du tiroir, abaissez doucement la boîte du tiroir sur les rails étendus. En même temps, abaissez les deux poignées du tiroir et permettez à la boîte du tiroir afin qu'elle repose pleinement sur les rails. Testez pour voir si la boîte du tiroir est bien fixée. Si la boîte du tiroir peuvent toujours être soulevée du rail, recommencez du début. Ne faites jamais usage de force car cela pourrait endommager le tiroir ou le rail. Répétez pour le tiroir inférieur.

L'emplacement des tiroirs peuvent être ajustés légèrement vers le haut ou vers le bas en tournant le bouton de réglage à côté des poignées.



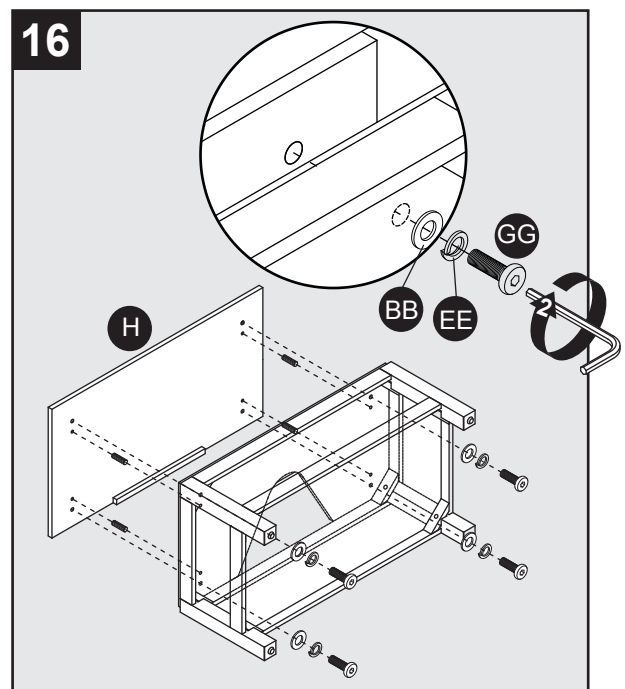
INSTRUCTIONS D'INSTALLATION DE BANC



16. Situez le sommet du banc (H) et mettez-le de côté. Prenez l'assemblage de la base complété à l'étape 2 et alignez-le avec le sommet du banc (H). Insérez les 4 goujons de bois (FF) dans les trous pré-perçés du sommet de la base de l'assemblage et glissez l'assemblage de la base et le sommet du banc (H). À partir du dessous l'assemblage de la base à l'aide de la clé Allen incluse (DD) serrez le sommet du banc (H) à l'assemblage de la base à l'aide d'un boulon court (GG), d'une rondelle de blocage (EE) et d'une rondelle (BB). Ne serrez pas trop les boulons.

Quincaillerie utilisée

GG	Boulon court		x 4
BB	Rondelle		x 4
DD	Clé allen		
EE	Rondelle de blocage		x 4
FF	Goujon de bois		x 4



SOIN ET ENTRETIEN

- Époussetez le lavabo régulièrement avec un linge doux non-abrasif ou un produit de nettoyage domestique.
- Vous pouvez nettoyer le lavabo avec un nettoyant domestique doux non-abrasif.
- Assurez-vous que vous séchez le bois immédiatement avec un linge doux ou une serviette.
- Le sommet peut être nettoyé à l'aide d'agents nettoyants non-abrasifs disponibles chez votre fournisseur local.
- Conseils pour l'utilisation du stylo de retouche (CC) : Pour les égratignures, marquez dans la direction de l'égratignure. Retirez l'excès de colorant rapidement avec un linge doux.

IMPORTANT

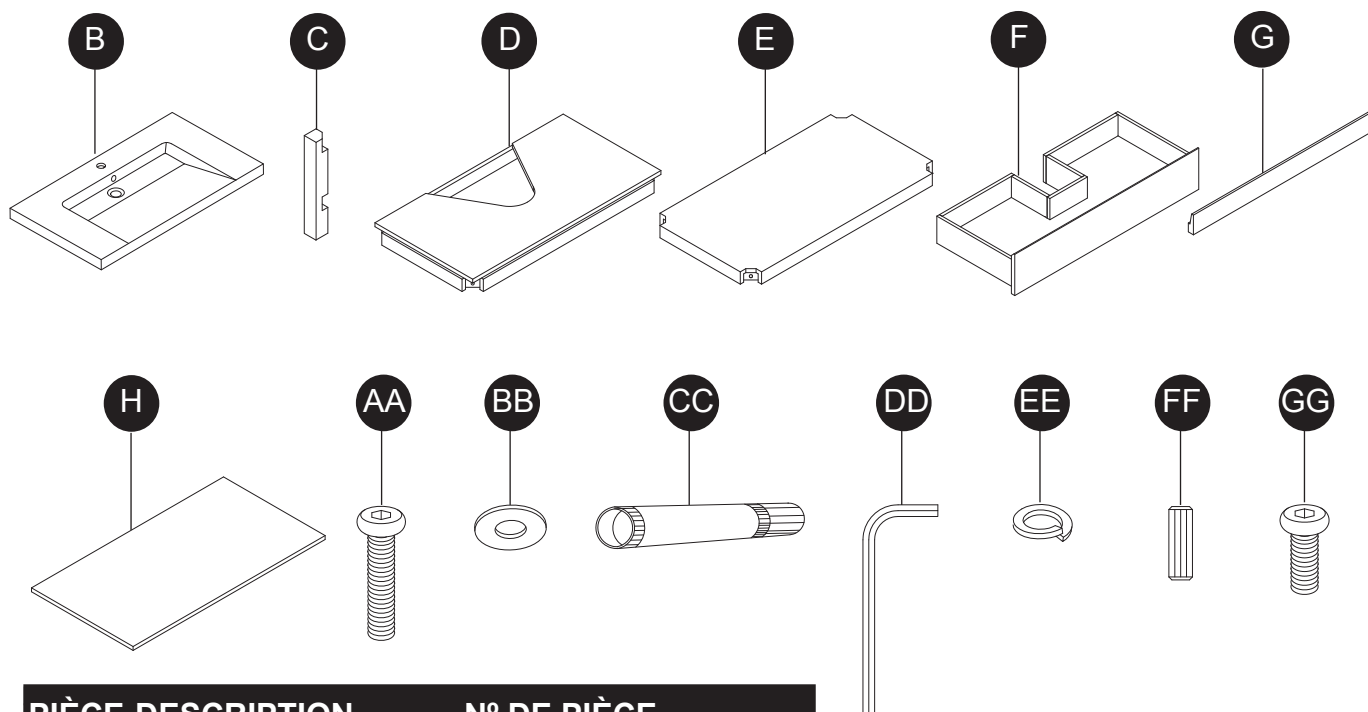
- **N'utilisez PAS** des produits contenant de l'acétone, du citron, du vinaigre ou d'autres acides car pour nettoyer le sommet car cela pourrait endommager la surface du sommet.
- Pour éviter d'égratigner ou d'endommager le fini du sommet, n'utilisez pas de nettoyants abrasifs.

GARANTIE

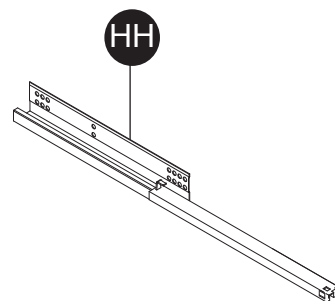
Le fabricant garantit cet objet contre tout défaut de matériaux et de fabrication pour une période de un (1) an à partir de la date d'achat originale. Cette garantie s'applique à l'acheteur original. Cette garantie ne s'applique pas à tout dommage accidentel ou découlant d'une mauvaise utilisation, et le fabricant n'est pas responsable de l'installation du produit pendant la période de garantie. Il n'y a pas d'autre garantie exprimée. Le fabricant ne sera pas légalement responsable de tout dommage indirect, accessoire ou spécial provenant du produit ou découlant de son utilisation ou de son rendement sauf tel qu'autrement accordé par la loi. Le fabricant décline toute garantie implicite.

LISTE DES PIÈCES DE RECHANGE

Pour des pièces de rechange, appelez notre département du service à la clientèle au 1 855 571 1044, de 9 h à 17h (EST), du lundi au vendredi.



PIÈCE	DESCRIPTION	N° DE PIÈCE
B	Dessus	1191GC-36
C	Patte	1023VA-36-201-001
D	Sommet de la base	1023VA-36-201-002
E	Tablette de la base	1023VA-36-201-003
F	Tiroir	1023VA-36-201-004
G	Support mural	1023VA-36-201-005
H	Sommet du banc	1023VA-36-201-006
AA	Boulon long	BTSET-2INx12
BB	Rondelle	
CC	Stylo de retouche	OF-0010
DD	Clé allen	PU16-5-AW
EE	Rondelle de blocage	PU16-8-SW
FF	Goujon de bois	PU16-8x30-WD
GG	Boulon court	PU17-1.125-SB
HH	Ensemble pour coulisse de tiroir	PU16-14x3-GS



SCOTT
LIVING™

TOCADOR CON MONTAJE DE PARED

English p. 1

Français p. 15

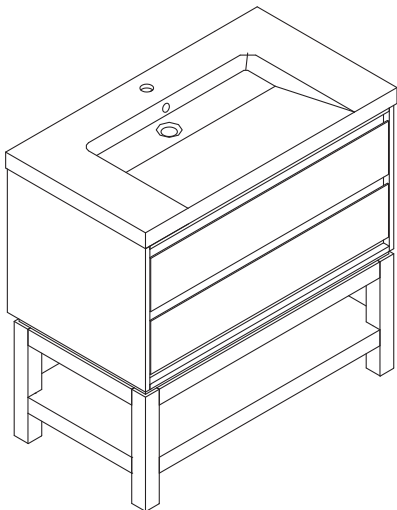
O DE PISO

INSTRUCCIONES DE ENSAMBLE, CUIDADO Y USO

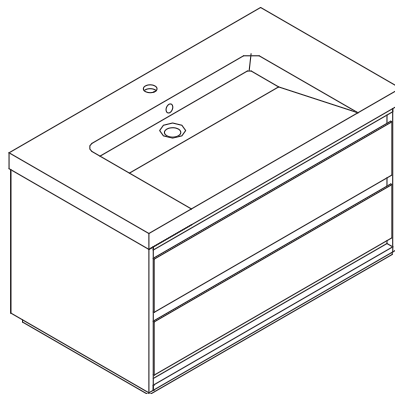
MODELO #1023VA-36-201

ARTÍCULO #0852395

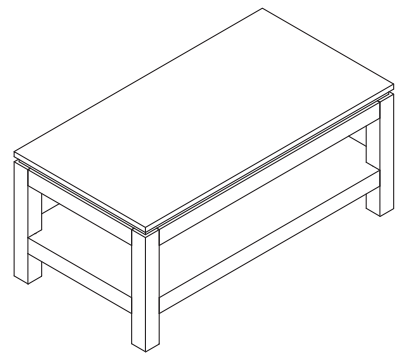
Tocador con base



Tocador de pared



La base se convierte
en un banco



Fecha de compra _____

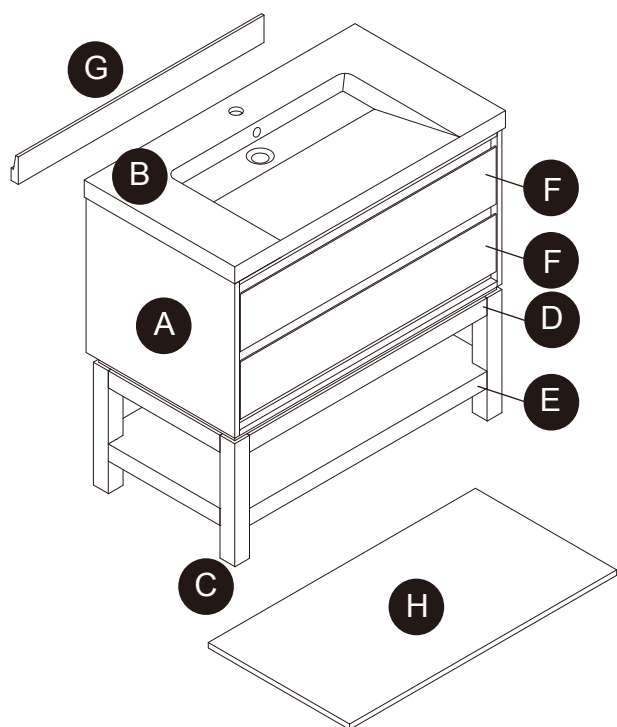
¿Preguntas, problemas, piezas faltantes?

Antes de volver a la tienda, llame a nuestro Departamento de Servicio al Cliente al 1-855-571-1044 de lunes a viernes de 9:00 a.m. a 5:00 p.m., hora estándar del Este.

www.greentouchchinaltd.com

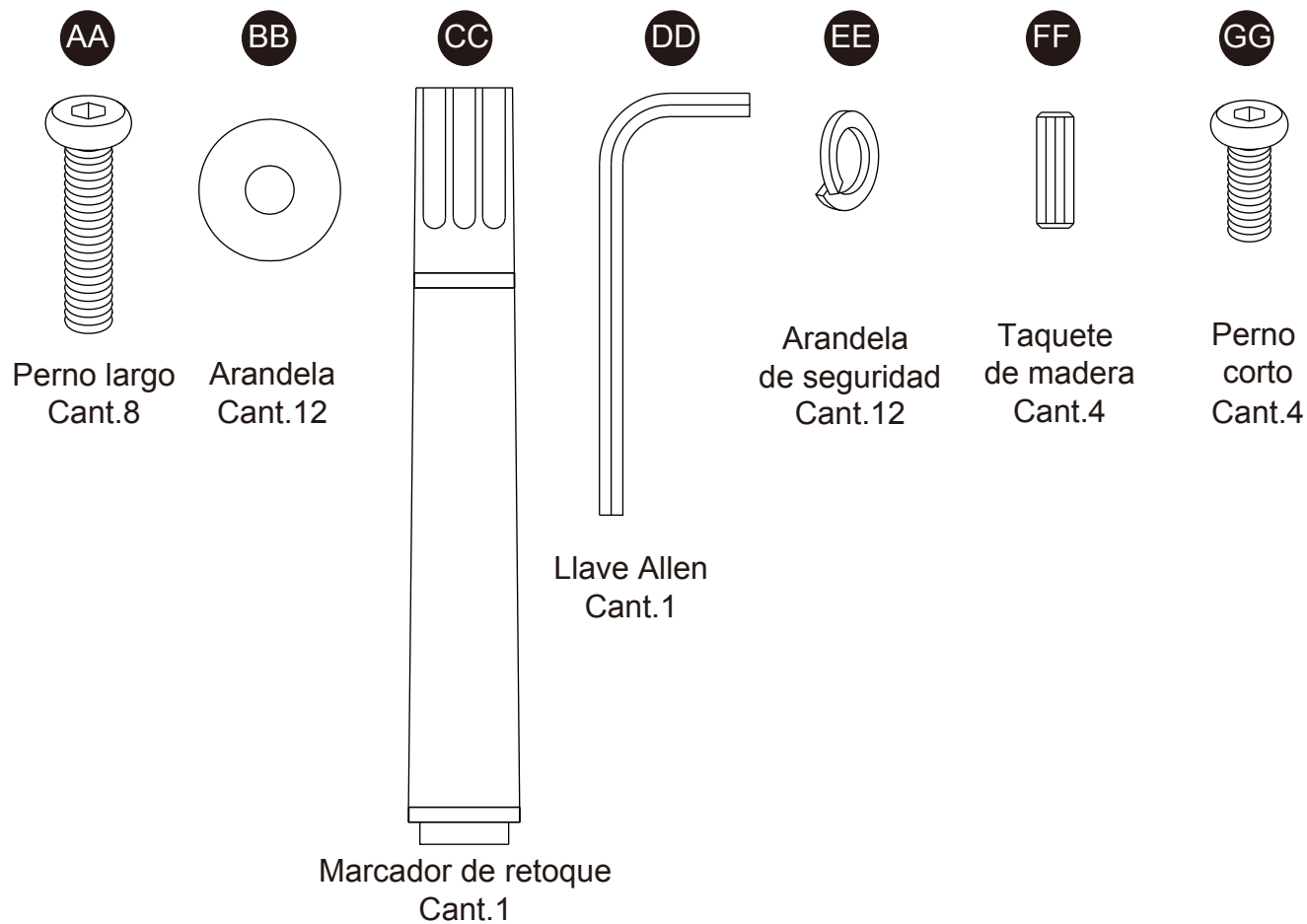
Greentouch

CONTENIDO DEL PAQUETE



PIEZA	ESCRIPCIÓN	CANTIDAD
A	Tocador	1
B	Cubierta	1
C	Pata	4
D	Superficie de base	1
E	Estante de base	1
F	Cajón (pre-ensamblado al tocador (A))	2
G	Soporte de pared	1
H	Encimera	1

ADITAMENTOS





INFORMACIÓN DE SEGURIDAD

Por favor lea y comprenda todo el manual antes de intentar ensamblar, operar o instalar este producto.



ADVERTENCIA

- Algunos pasos se manejan más fácilmente con dos adultos.
- El ensamblaje y desembalaje requiere dos adultos.
- Tenga cuidado al ensamblar el tocador; tómese su tiempo y siga atentamente las instrucciones de ensamblaje.

GUARDE ESTAS INSTRUCCIONES PARA REFERENCIA FUTURA.

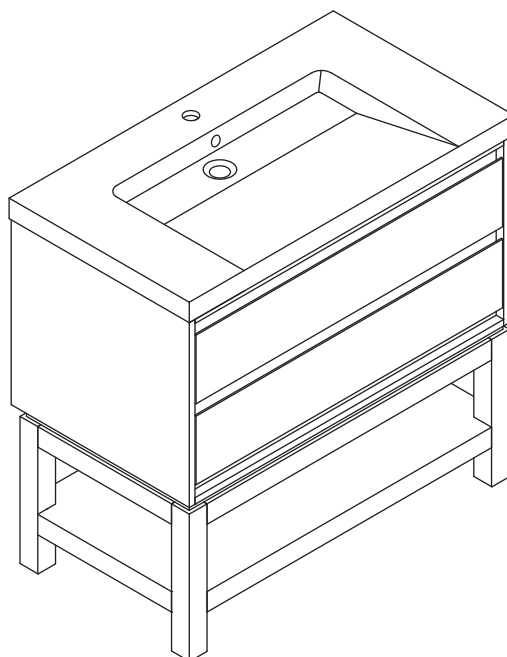
PREPARACIÓN

Antes de comenzar el ensamblaje del producto, asegúrese de tener todas las partes. Compare las partes con la lista de contenidos del paquete y la lista de herrajes. Si alguna parte falta o está dañada, no intente ensamblar el producto.

Tiempo estimado de ensamblaje: 35-45 minutos (24 horas para que el adhesivo se seque).

Herramientas necesarias para el ensamblaje (no incluidas): Destornillador Phillips, cuchillo o tijeras, adhesivo, taladro eléctrico con una broca, cinta métrica y nivel.

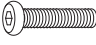



INSTRUCCIONES DE INSTALACIÓN DEL GABINETE TOCADOR CON BASE

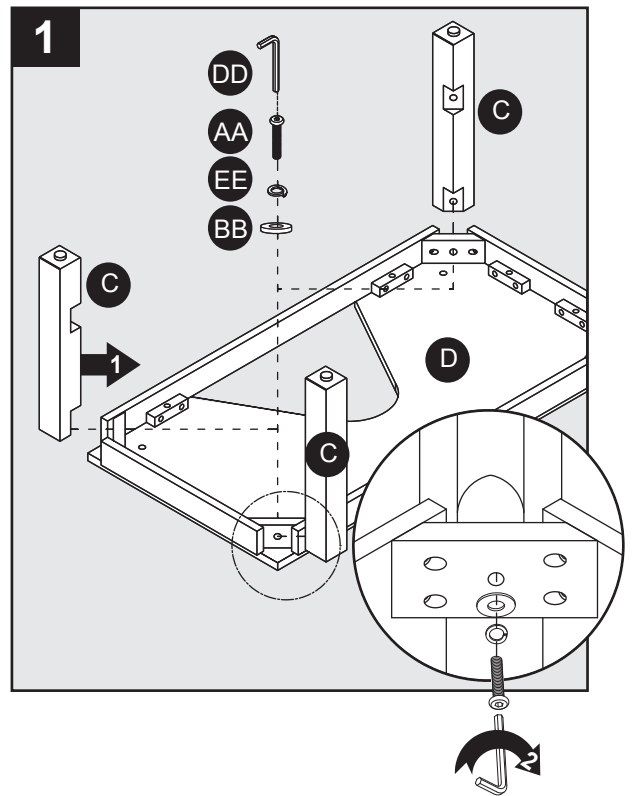


INSTRUCCIONES DE INSTALACIÓN DEL GABINETE TOCADOR CON BASE

1. Coloque la superficie de la base (D) cara abajo sobre una superficie que no raye, como una lámina de espuma de poliestireno que se incluye en el paquete. Utilizando la llave Allen incluida (DD), apriete ligeramente la pata (C) a la superficie de la base (D) usando un perno largo (AA), arandela de seguridad (EE) y arandela (BB). Repita este paso para dos patas adicionales (C); NO instale la última pata (C) hasta el final del Paso 2. No apriete los pernos largos (AA) hasta el final del Paso 2.





Aditamentos utilizados

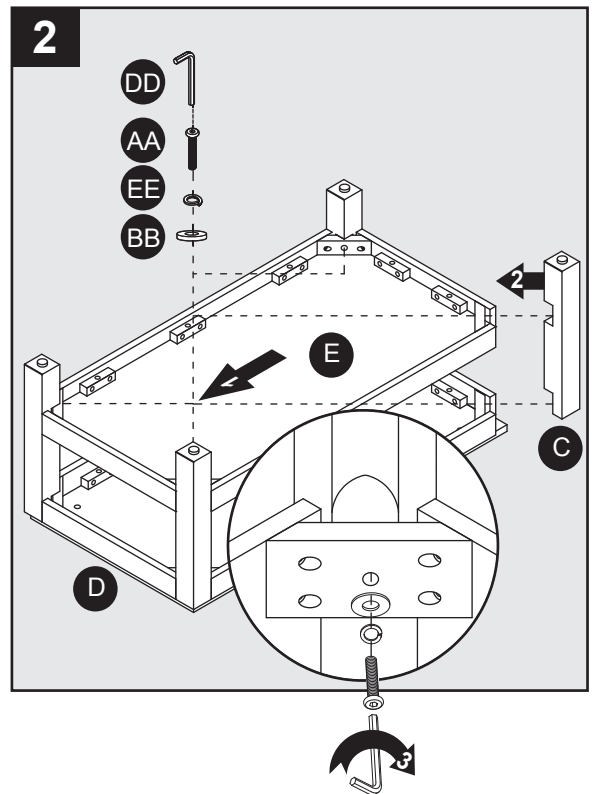
AA	Perno largo		x 3
BB	Arandela		x 3
DD	Llave Allen		
EE	Arandela de seguridad		x 3



2. Localice el estante de la base (E) y la cuarta pata (C) y hágalos a un lado. Con la ayuda de otro adulto, alinee el estante de la base (E) a las áreas con muescas de la pata 3 (C) ya instalada en la superficie de la base (D). Utilizando la llave Allen incluida (DD), apriete ligeramente el estante de la base (E) a las 3 patas (C) usando un perno largo (AA), arandela de seguridad (EE) y arandela (BB). Utilizando la llave Allen incluida (DD), apriete ligeramente la última pata (C) a la superficie de la base (D) y el estante de la base (E) usando un perno largo (AA), arandela de seguridad (EE) y arandela (BB). Una vez que las 4 patas estén ligeramente apretadas, use la llave Allen incluida (DD) para apretar los 8 pernos largos (AA) hasta que se sientan manualmente apretados. No apriete en exceso. Haga el ensamble de la base a un lado.

Aditamentos utilizados

AA	Perno largo		x 5
BB	Arandela		x 5
DD	Llave Allen		
EE	Arandela de seguridad		x 5







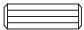
INSTRUCCIONES DE INSTALACIÓN DEL GABINETE TOCADOR CON BASE

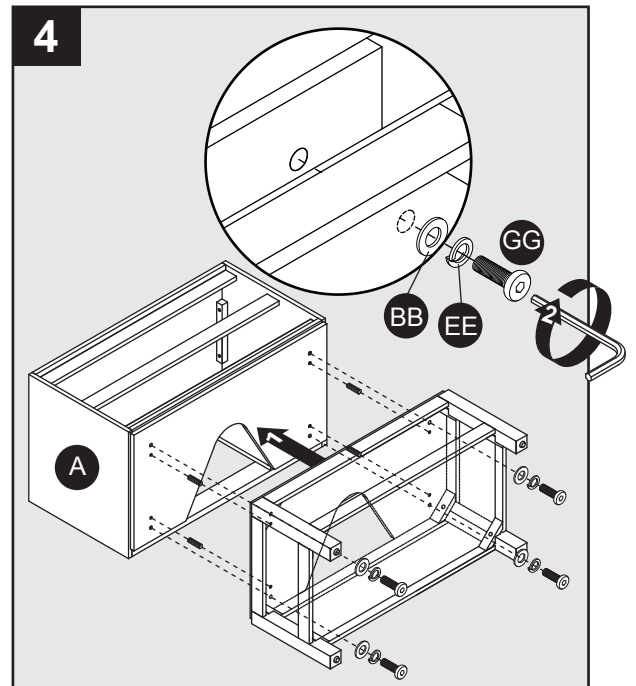
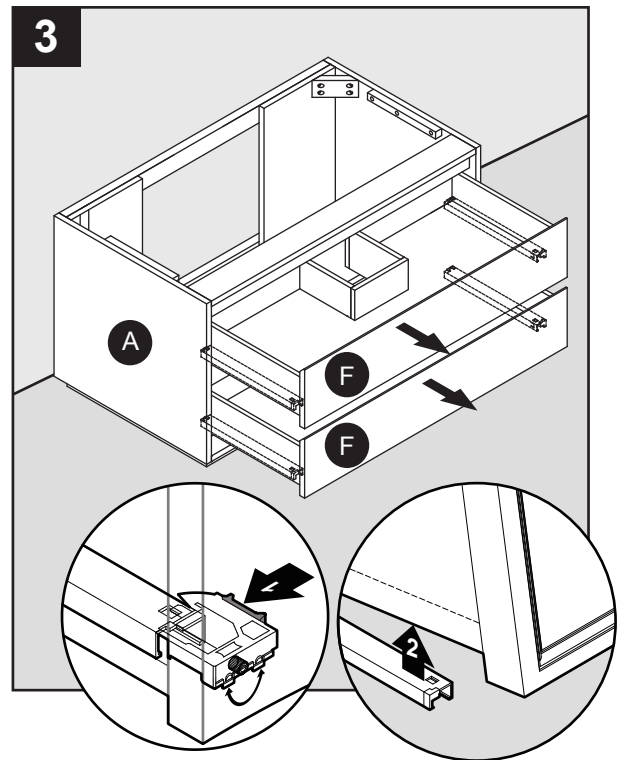
3. Localice el gabinete tocador (A) y retire los cajones superior e inferior (F). Para retirar los cajones (F), extienda el cajón por completo uno por uno y presione las manijas en ambos lados de los rieles situados en las esquinas frontales bajo los cajones. Ambas manijas se deben presionar al mismo tiempo para liberar el cajón de los rieles; luego levante el cajón con cuidado hacia arriba desde el riel. Repita el procedimiento para el segundo cajón (F). No fuerce el cajón. Haga los cajones a un lado.

Instrucciones de ensamblaje para el uso del tocador con el ensamble de la base del tocador. Si el gabinete tocador (A) se va a usar colgado de la pared sin la base, vaya al Paso 9.

4. Cuidadosamente, coloque el gabinete tocador (A) sobre su parte posterior en una superficie que no raye. Localice el ensamble de la base armado en el Paso 2, y colóquelo junto al gabinete tocador (A). Inserte 4 taquetes de madera (FF) en los orificios pre-perforados en el lado inferior del gabinete tocador (A). Con la ayuda de otro adulto, deslice suavemente el ensamble de la base a la parte inferior del gabinete tocador (A). Asegúrese de que los taquetes de madera estén bien alineados entre el gabinete tocador (A) y ensamble de la base. Utilizando la llave Allen incluida (DD), asegure el ensamble de la base a la parte inferior del gabinete tocador (A) a través de la superficie de la base usando el perno corto (GG), la arandela de seguridad (EE) y la arandela (BB). No apriete en exceso los pernos cortos (GG).

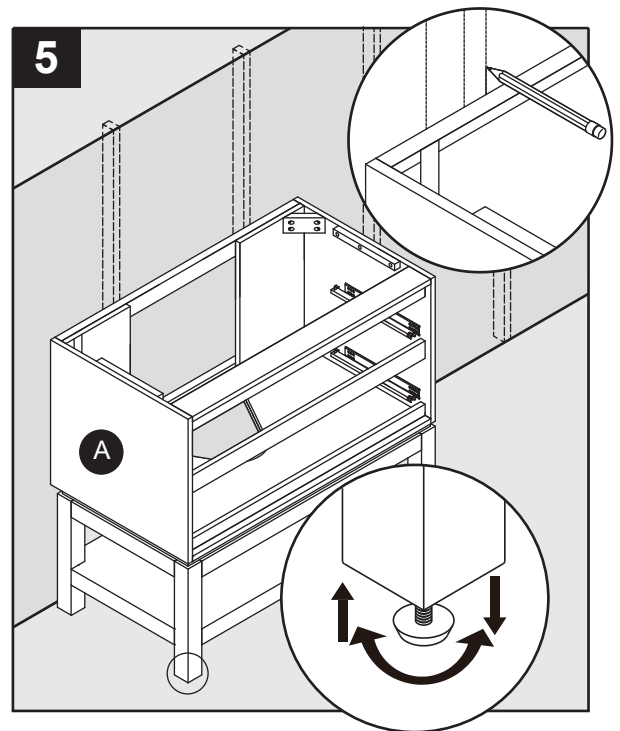
Aditamentos utilizados

GG	Perno corto		x 4
BB	Arandela		x 4
DD	Llave Allen		
EE	Arandela de seguridad		x 4
FF	Taquete de madera		x 4

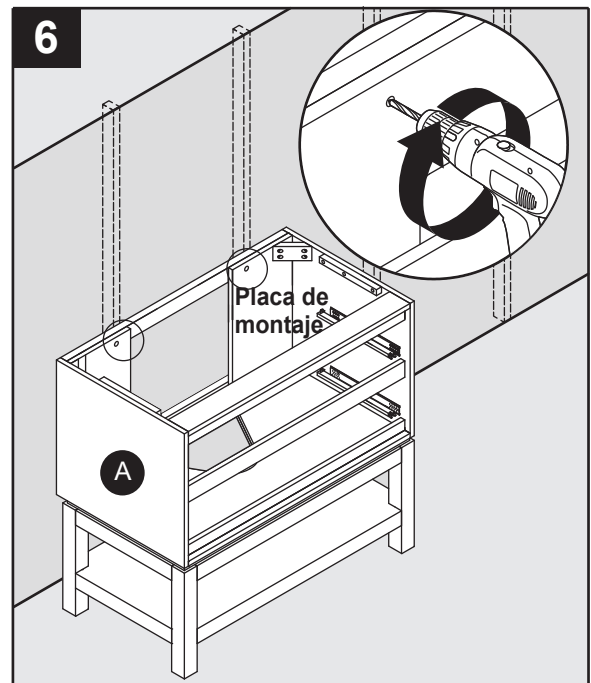


INSTRUCCIONES DE INSTALACIÓN DEL GABINETE TOCADOR CON BASE

5. Localice los entramados de la pared y marque las ubicaciones. Con la ayuda de otro adulto, deslice el ensamble del gabinete tocador a su posición final. Ajuste la altura del gabinete tocador (A) girando los tornillos niveladores ajustables en la parte inferior de cada pata (C). Gírelos en dirección de las manecillas del reloj para disminuir la altura o en contra de las manecillas para aumentar la altura del tocador.



6. Usando los herrajes apropiados para el tipo de pared (no incluidos), asegure el gabinete tocador (A) a dos entramados de la pared en cualquier ubicación de las placas de montaje del tocador. Tenga cuidado de no tocar líneas eléctricas o de agua que podrían estar ocultas en la pared.

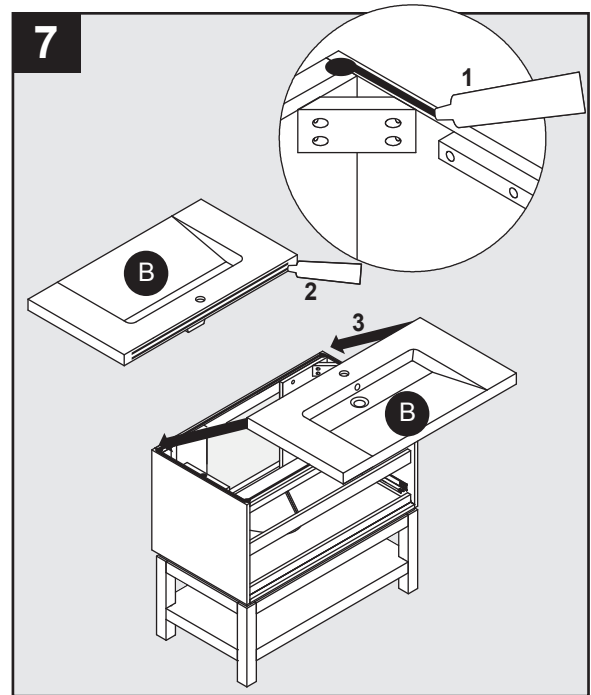


INSTRUCCIONES DE INSTALACIÓN DEL GABINETE TOCADOR CON BASE

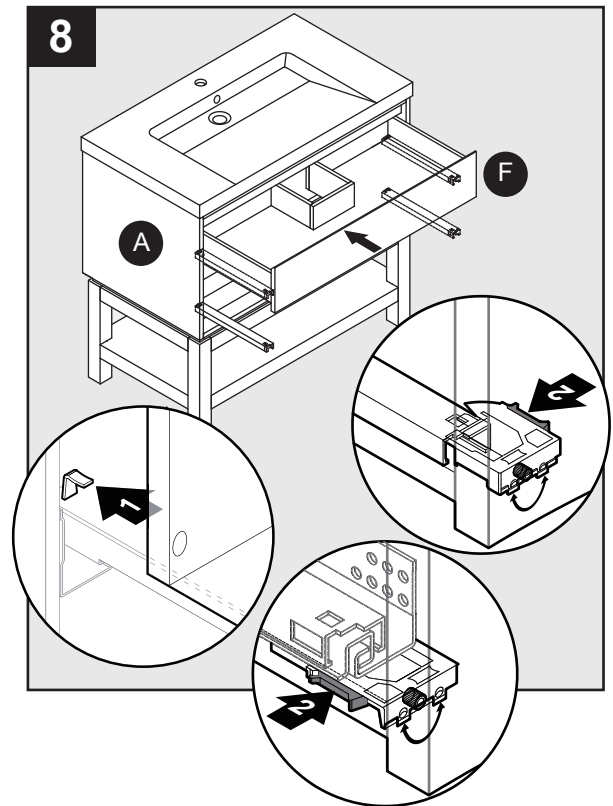
7. Localice la pieza superior (B) y hágala a un lado.

CONSEJO: Puede ser más fácil instalar el grifo y el juego de drenaje (no incluido) a la pieza superior (B) en este momento.

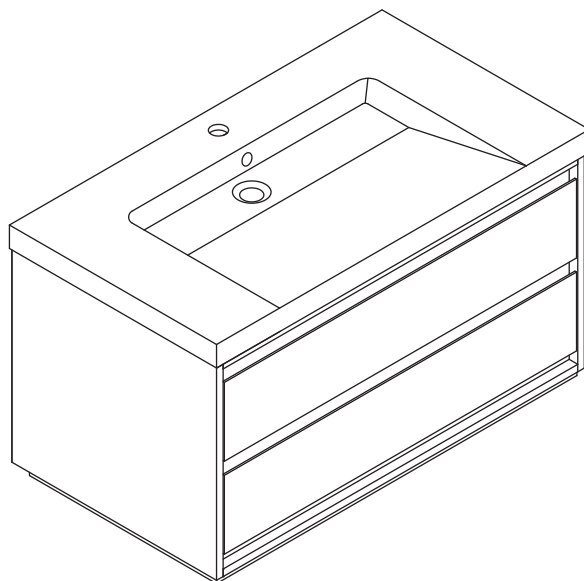
Con la ayuda de otro adulto, aplique una tira de adhesivo de silicona (no incluido) en el borde superior del gabinete tocador (A) y cara posterior de la pieza superior (B) donde se apoya contra la pared. Descienda la pieza superior (B) sobre el gabinete tocador (A). Limpie cualquier silicona en exceso tanto de los bordes exterior e interior de donde la pieza superior (B) descansa sobre el gabinete tocador (A). Deje que la silicona se seque durante 24 horas antes de usarlo.



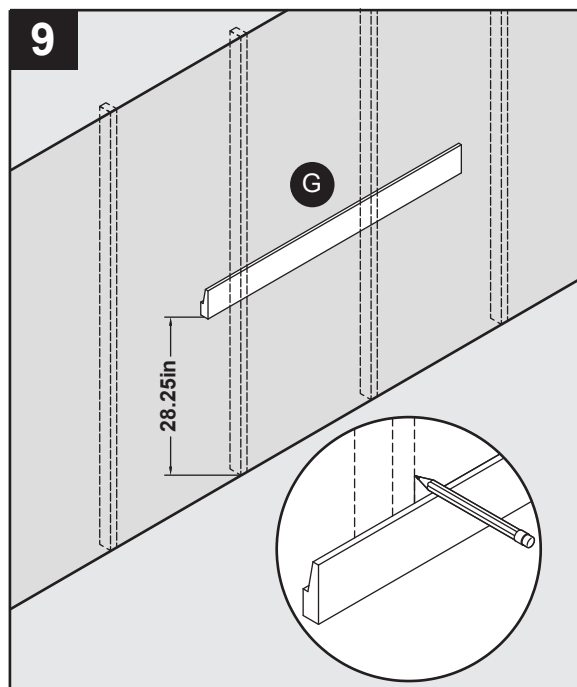
8. Localice los cajones superior e inferior (F) y hágalos a un lado. Extienda completamente los rieles de deslizamiento del cajón inferior. Con la ayuda de otro adulto, sujete el riel extendido en una mano y el cajón en la otra. Cuidadosamente, coloque la parte posterior del cajón en el gancho metálico situado en la parte posterior del riel del cajón. Una vez que el gancho del riel se haya deslizado en el orificio de la parte posterior del cajón, baje con cuidado el cajón sobre los rieles extendidos. Al mismo tiempo, presione ambas manijas del riel y permita que el cajón descansa completamente sobre los rieles. Pruebe para ver si el cajón está completamente enganchado. Si el cajón todavía se puede levantar de los rieles, vuelva a comenzar desde el principio. Nunca fuerce nada ya que podría dañar el cajón o los herrajes de los rieles. Repita el procedimiento para ambos cajones. La ubicación de los cajones puede ajustarse ligeramente hacia arriba o hacia abajo girando la perilla de ajuste al lado de las manijas del riel.



INSTRUCCIONES DE INSTALACIÓN DEL GABINETE TOCADOR EN LA PARED



9. Localice el soporte de pared (G) y hágalo a un lado. Localice y marque los entramados de la pared donde se colocará el gabinete tocador (A). Centre el soporte de pared (G) en la posición deseada nivelada al suelo y marque los lugares donde el soporte de pared (G) se encuentra con los entramados de la pared. La distancia entre la parte inferior del soporte de pared (G) y el suelo debe ser 28.25 pulgadas con el fin de tener la superficie del lavabo a 35 pulgadas del suelo.

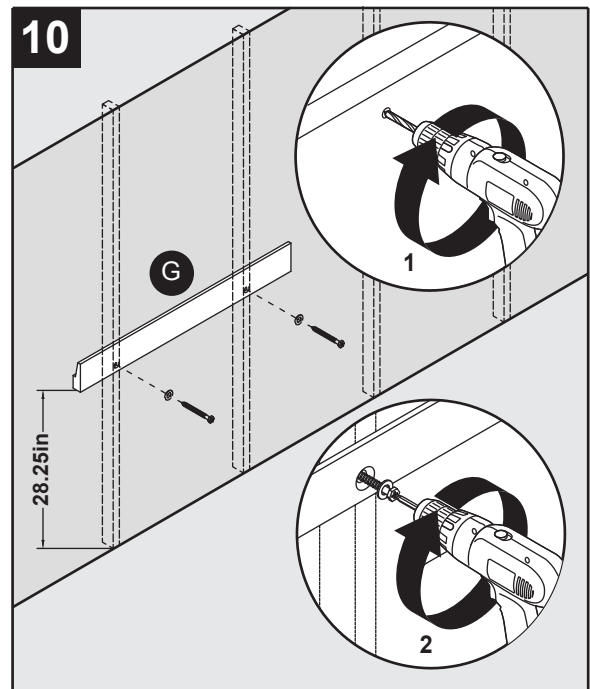


INSTRUCCIONES DE INSTALACIÓN DEL GABINETE TOCADOR EN LA PARED

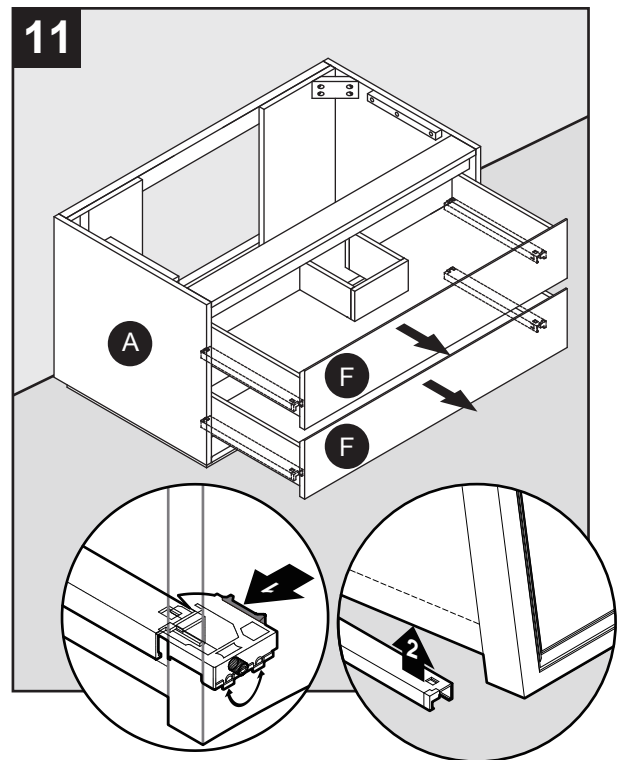
10. Usando los herrajes apropiados para el tipo de pared (no incluidos), asegure el soporte de pared (G) a al menos dos entramados. Utilice herrajes como un perno de fijación o un perno acodado, dependiendo del tipo de pared. Asegúrese de que el soporte de montaje (G) esté nivelado y centrado a la ubicación deseada del gabinete tocador (A). Tenga cuidado de no tocar líneas eléctricas o de agua que podrían estar ocultas en la pared.

¡PASO DE SEGURIDAD IMPORTANTE!

Es fundamental tener una conexión segura y sólida a la pared antes de continuar con el siguiente paso.

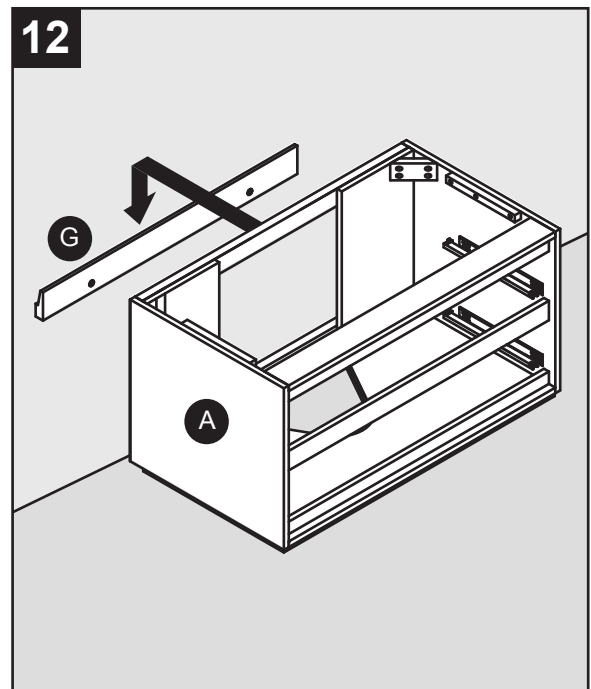


11. Localice el gabinete tocador (A) y retire los cajones superior e inferior (F). Para retirar los cajones (F), extienda el cajón por completo uno por uno y presione las manijas en ambos lados de los rieles situados en las esquinas frontales bajo los cajones. Ambas manijas se deben presionar al mismo tiempo para liberar el cajón de los rieles; luego levante el cajón con cuidado hacia arriba desde el riel. Repita el procedimiento para el segundo cajón (F). No fuerce el cajón. Haga los cajones a un lado.

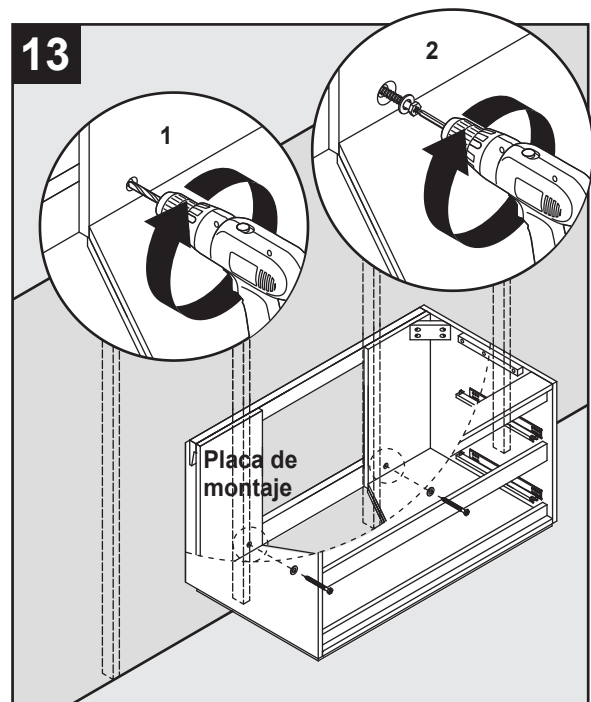


INSTRUCCIONES DE INSTALACIÓN DEL GABINETE TOCADOR EN LA PARED

12. Con la ayuda de otro adulto, deslice cuidadosamente el gabinete tocador (A) al soporte de pared (G). Asegúrese de que el gabinete tocador (A) esté asegurado a la pared antes de soltarlo.



13. Usando los herrajes apropiados para el tipo de pared (no incluidos), asegure el gabinete tocador (A) a dos entramados de la pared en cualquier ubicación de las placas de montaje del tocador. Tenga cuidado de no tocar líneas eléctricas o de agua que podrían estar ocultas en la pared.

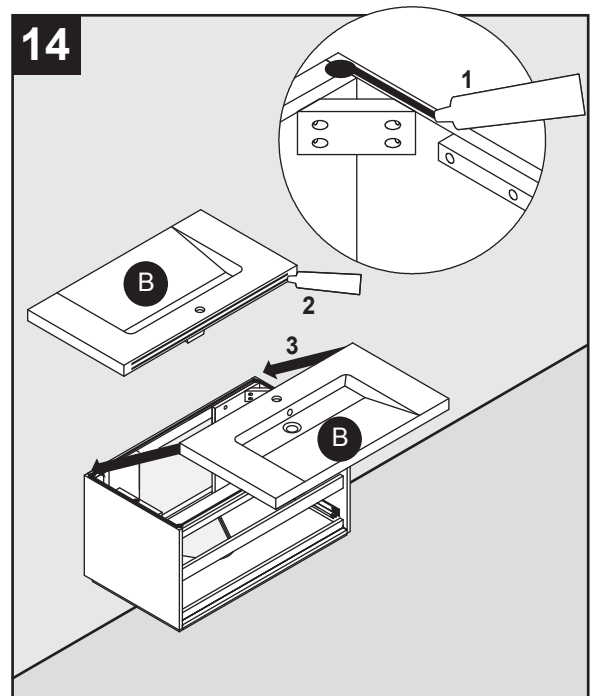


INSTRUCCIONES DE INSTALACIÓN DEL GABINETE TOCADOR EN LA PARED

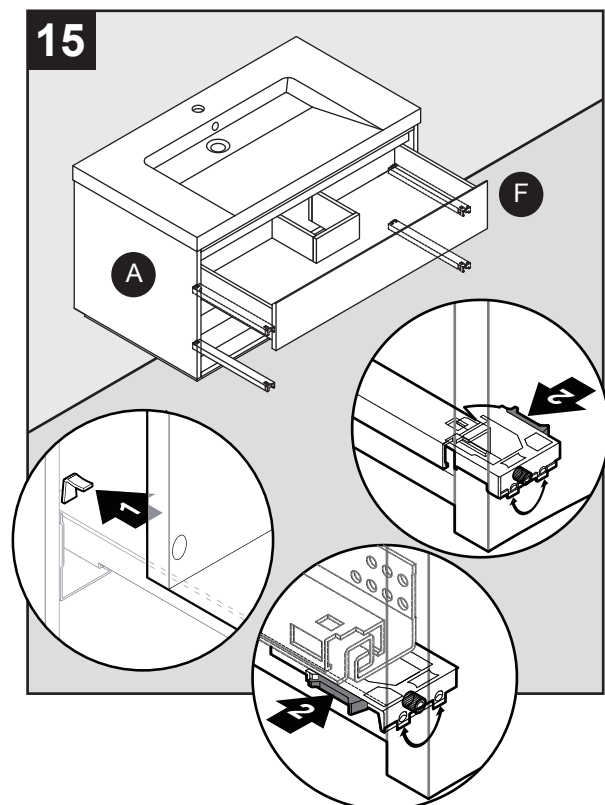
14. Localice la pieza superior (B) y hágala a un lado.

CONSEJO: Puede ser más fácil instalar el grifo y el juego de drenaje (no incluido) a la pieza superior (B) en este momento.

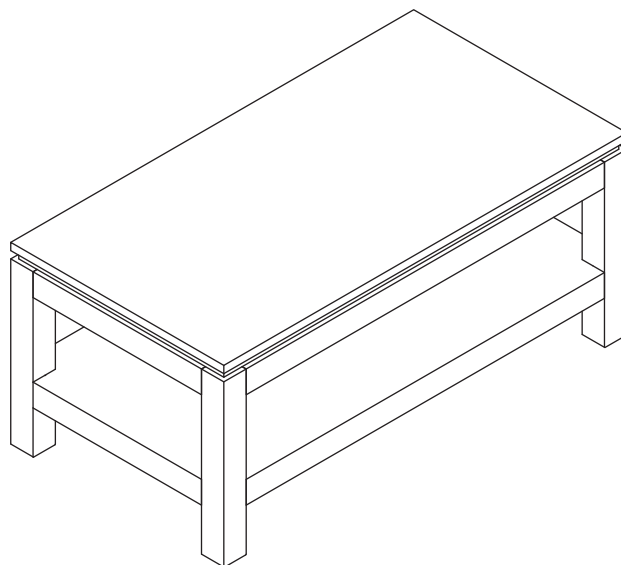
Con la ayuda de otro adulto, aplique una tira de adhesivo de silicona (no incluido) en el borde superior del gabinete tocador (A) y cara posterior de la pieza superior (B) donde se apoya contra la pared. Descienda la pieza superior (B) sobre el gabinete tocador (A). Limpie cualquier silicona en exceso tanto de los bordes exterior e interior de donde la pieza superior (B) descansa sobre el gabinete tocador (A). Deje que la silicona se seque durante 24 horas antes de usarlo.



15. Localice los cajones superior e inferior (F) y hágalos a un lado. Extienda completamente los rieles de deslizamiento del cajón superior. Con la ayuda de otro adulto, sujete el riel extendido en una mano y el cajón en la otra. Cuidadosamente, coloque la parte posterior del cajón en el gancho metálico situado en la parte posterior del riel del cajón. Una vez que el gancho del riel se haya deslizado en el orificio de la parte posterior del cajón, baje con cuidado el cajón sobre los rieles extendidos. Al mismo tiempo, presione ambas manijas del riel y permita que el cajón descansa completamente sobre los rieles. Pruebe para ver si el cajón está completamente enganchado. Si el cajón todavía se puede levantar de los rieles, vuelva a comenzar desde el principio. Nunca fuerce nada ya que podría dañar el cajón o los herrajes de los rieles. Repita el procedimiento para el cajón inferior. La ubicación de los cajones puede ajustarse ligeramente hacia arriba o hacia abajo girando la perilla de ajuste al lado de las manijas del riel.



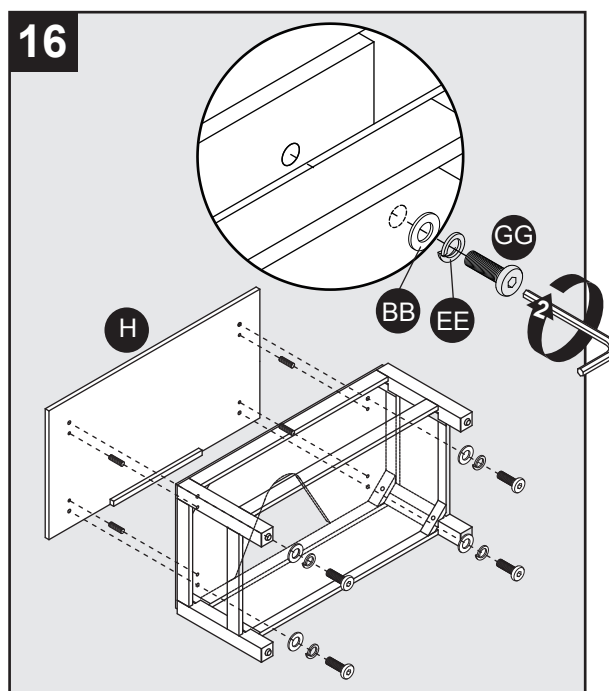
INSTRUCCIONES DE INSTALACIÓN DE LA ENCIMERA



16. Localice la encimera (B) y hágala a un lado. Tome el ensamble de la base armado en el Paso 2 para alinearlo a la encimera (H). Inserte los 4 taquetes de madera (FF) en la parte superior de los orificios pre-perforados del ensamble de la base y deslice para juntar el ensamble de la base y la encimera (H). Por debajo del ensamble de la base, utilizando la llave Allen incluida (DD), sujete la encimera (H) al ensamble de la base utilizando el perno corto (GG), la arandela de seguridad (EE) y la arandela (BB). No apriete los pernos en exceso.

Aditamentos utilizados

GG	Perno corto		x 4
BB	Arandela		x 4
DD	Llave Allen		
EE	Arandela de seguridad		x 4
FF	Taquete de madera		x 4



CUIDADO Y MANTENIMIENTO

- Limpie el tocador periódicamente con un paño suave que no produzca pelusa o con un sacudidor.
- Puede limpiar el tocador con un limpiador doméstico neutro, no abrasivo.
- Asegúrese de secar la madera inmediatamente con un paño suave o una toalla.
- La encimera se puede limpiar con productos de limpieza no abrasivos disponibles de su proveedor local.
- Consejos para usar el marcador de retoque (CC): En caso de rayones, deslice el rotulador en dirección al rayón. Frote a la brevedad el exceso de colorante con un paño suave.

IMPORTANTE

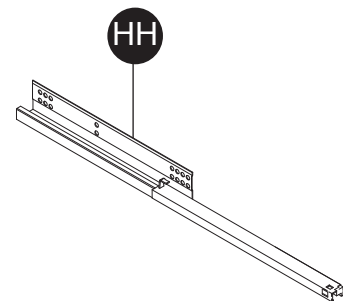
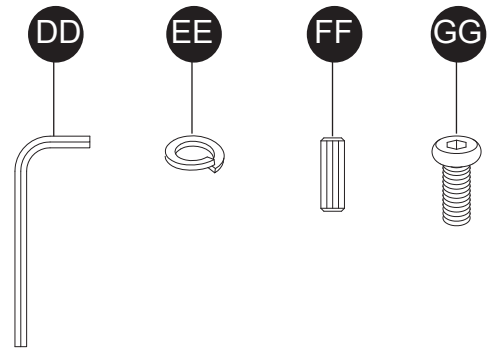
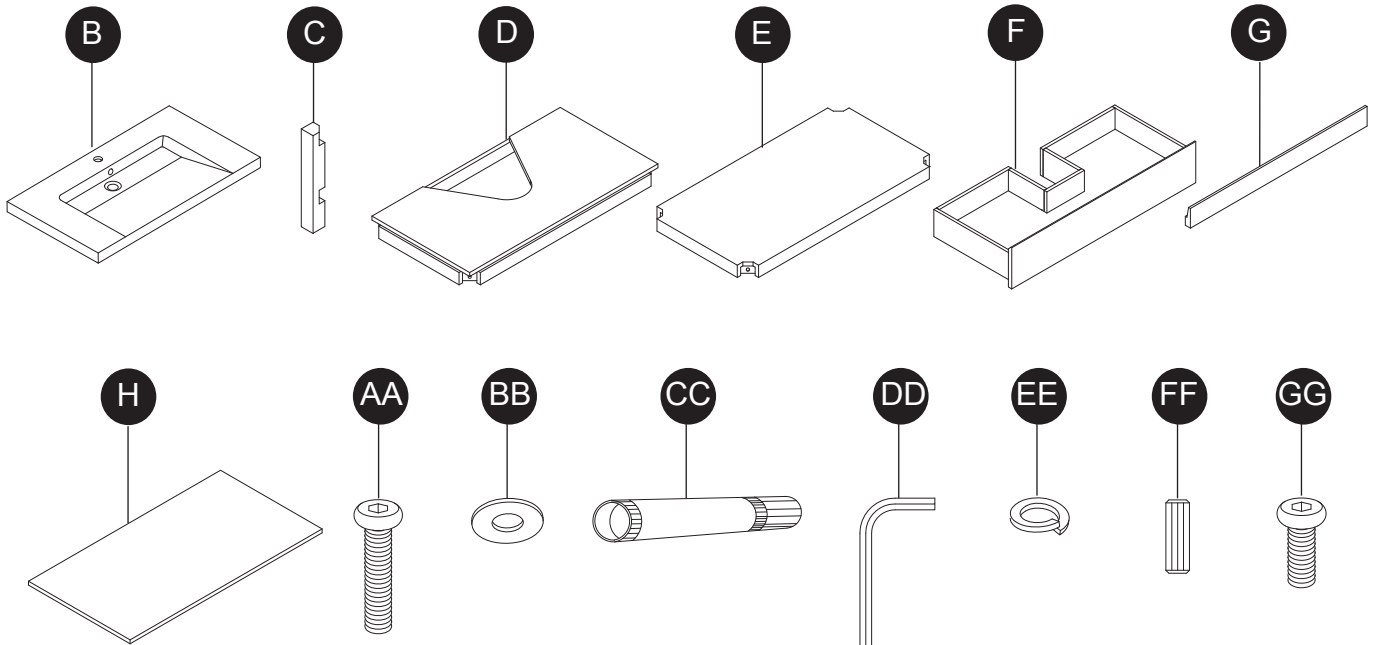
- **NO** use productos para limpiar la encimera que contengan acetona, limón, vinagre u otros ácidos ya que pueden causar daños a la superficie.
- Para evitar rayar o dañar el acabado de la encimera, no utilice limpiadores abrasivos.

GARANTÍA

El fabricante garantiza que este artículo no presentará defectos de fabricación ni de materiales por un período de un (1) año a partir de la fecha de compra original. Esta garantía solo se aplica para el comprador original. Esta garantía no se aplica a los daños del producto debido a accidentes, el uso incorrecto, la instalación incorrecta o modificada ni la instalación de accesorios no producidos por el fabricante. El fabricante no asume responsabilidad alguna por la instalación del producto durante el período de garantía. No existen otras garantías explícitas. El fabricante no asume responsabilidad legal por los daños incidentales, consecuentes o especiales que tengan lugar durante o en relación con el uso del producto o su rendimiento excepto cuando la ley estipule lo contrario. El fabricante renuncia a cualquier otra y a todas las garantías implícitas.

LISTA DE PIEZAS DE REPUESTO

Para piezas de repuesto, llame al departamento de servicio al cliente al 1-855-571-1044, de 9 a.m. a 5 p.m., hora del Este, de lunes a viernes.



PIEZA	DESCRIPCIÓN	No. DE PIEZA
B	Cubierta	1191GC-36
C	Pata	1023VA-36-201-001
D	Superficie de base	1023VA-36-201-002
E	Estante de base	1023VA-36-201-003
F	Cajón	1023VA-36-201-004
G	Soporte de pared	1023VA-36-201-005
H	Encimera	1023VA-36-201-006
AA	Perno largo	BTSET-2INx12
BB	Arandela	
CC	Marcador de retoque	OF-0010
DD	Llave Allen	PU16-5-AW
EE	Arandela de seguridad	PU16-8-SW
FF	Taquete de madera	PU16-8x30-WD
GG	Perno corto	PU17-1.125-SB
HH	Juego de deslizadores para gaveta	PU16-14x3-GS