



# INSTALLATION INSTRUCTIONS FOR 88675 (Moen® Posi-Temp tub/shower faucets OEM# 1222)

**Important:** read all notes and instructions below in entirety before beginning. Before turning off the water supply, make sure you have a few gallons of water in a bucket and a clean cotton rag or sponge readily on hand to clean the valve body and your hands.

**NOTE:** IT IS VITALLY IMPORTANT THAT YOU FOLLOW THE INSTRUCTIONS UNDER THE SECTION "CLEANING VALVE BODY" BELOW. FAILURE TO CLEAN THE VALVE BODY PRIOR TO INSTALLING THE NEW CARTRIDGE MAY RESULT IN DAMAGE TO THE CARTRIDGE AND/OR SEALS, CAUSING LEAKS AND POTENTIAL PROPERTY DAMAGE.

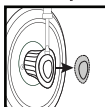
## 1. HANDLE DISASSEMBLY

**TOOLS NEEDED:** Flathead Screwdriver, Phillips Screwdriver, Pliers

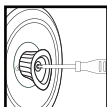
**IMPORTANT:** Shut of water supply to tub/shower faucet. This may require shutting off the main water supply to the house. Once the water supply is shut off, turn on the faucet to relieve pressure.

**CHOOSE YOUR STYLE BELOW:**

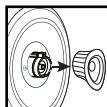
### A. Knob Style



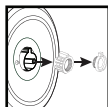
Pry handle cover off.



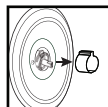
Unscrew handle screw.



Pull off handle and washer.



Remove temperature limit stop.



Pull off stop tube.

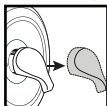


Pull cartridge retainer clip out with pliers.

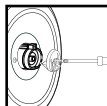
### B. Lever Style (Undermount screw)



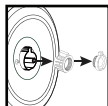
Unscrew set screw with Hex Wrench.



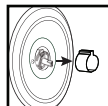
Pull lever handle off.



Unscrew adapter screw. Remove handle adapter.



Remove temperature limit stop.

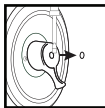


Pull off stop tube.

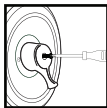


Pull cartridge retainer clip out with pliers.

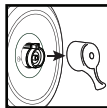
### C. Lever Style (Front mount screw)



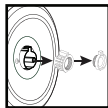
Pry off lever handle screw cover.



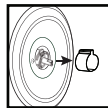
Unscrew handle screw.



Pull lever handle off.



Remove temperature limit stop.

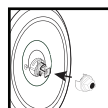


Pull off stop tube.

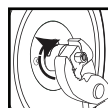


Pull cartridge retainer clip out with pliers.

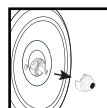
## 2. CARTRIDGE REMOVAL



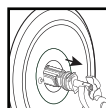
Install cartridge removal cap.



Turn Cartridge 45 degrees right.



Discard cartridge removal cap.



Pull Cartridge out with pliers.

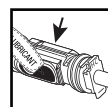


Danco recommends using 86712 Danco Cartridge Puller.

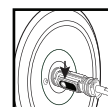
## 3. CLEANING VALVE BODY

1. Apply a lime, calcium and rust remover to clean the inside of the valve body. Check the manufacturer's instructions for recommendations. Vinegar for household use may be used in place of the name brand cleaner but may take longer.
2. Using either a brass wire brush, toothbrush or similar thoroughly scrub the inside of the valve body to remove any remaining mineral buildup. DO NOT use a steel brush in the brass valve body or you may create grooves that result in a leak path.
3. Flush any residuals from the valve body with water.

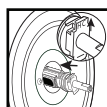
## 4. CARTRIDGE INSTALLATION



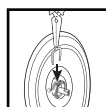
Apply lubricant to cartridge seals.



Do not rotate cartridge seals.



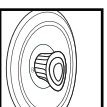
Align cartridge tabs with valve body grooves and push cartridge straight into valve.  
(Make sure HC is on the top)



Push cartridge retainer clip into place.  
(For knob models, install knob model adapter.)



Notch should be facing down.  
Make sure the notch on the cartridge stem is facing down. This is the OFF position.



Handle Installation instructions are reverse of removal.



# INSTRUCCIONES DE INSTALACIÓN PARA 88675 (Moen® Posi-Temp tub/shower faucets OEM# 1222)

**Importante:** Lee completamente todas las notas e instrucciones siguientes antes de comenzar. Antes de cortar el suministro de agua, asegure disponer de algunos galones de agua en una cubeta y una esponja o paño de algodón limpio para limpiar a mano el cuerpo de la válvula y tus manos.

**NOTA:** ES DE VITAL IMPORTANCIA QUE SIGAS LAS INSTRUCCIONES MÁS ABAJO DE LA SECCIÓN "CÓMO LIMPIAR EL CUERPO DE LA VÁLVULA". NO LIMPIAR EL CUERPO DE LA VÁLVULA ANTES DE INSTALAR EL CARTUCHO NUEVO PUEDE PROVOCAR DAÑOS AL CARTUCHO Y/O LOS SELLOS, QUE SON CAUSA DE FILTRACIONES Y POSIBLES DAÑOS A LA PROPIEDAD.

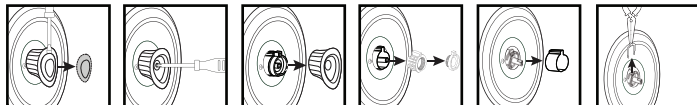
## 1. DESMONTAJE DE LA MANIJA

**HERRAMIENTAS NECESARIAS:** Destornillador plano, destornillador Phillips, alicates

**IMPORTANTE:** Corta el suministro de agua al grifo de la bañera/ducha. Esto pudiera implicar el cierre del suministro principal de agua a la casa. Una vez cortado el suministro de agua, abre el grifo para aliviar la presión.

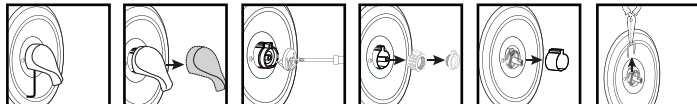
**ELIGE TU ESTILO ABAJO:**

### A. Estilo perilla



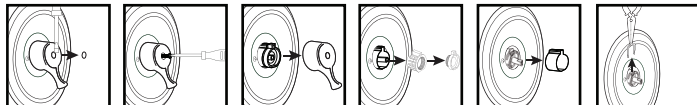
- Quita la cubierta de la manija
- Saca el tornillo de la manija.
- Saca la manija y la arandela.
- Quita el tope de limite de temperatura.
- Saca el tubo del tope.
- Saca la presilla de retención del cartucho con los alicates.

### B. Estilo palanca (Tornillo Undermount)



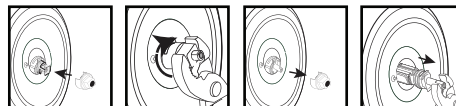
- Saca el tornillo de fijación con la llave hexagonal.
- Hala la manija tipo palanca.
- Saca el tornillo del adaptador.
- Quita el tope de limite de temperatura.
- Saca el tubo del tope.
- Saca la presilla de retención del cartucho con los alicates.

### C. Lever Style (Tornillo de montaje delantero)



- Quita la cubierta del tornillo de la manija tipo palanca.
- Saca el tornillo de la manija.
- Hala la manija tipo palanca.
- Quita el tope de limite de temperatura.
- Saca el tubo del tope.
- Saca la presilla de retención del cartucho con los alicates.

## 2. CÓMO QUITAR EL CARTUCHO



- Coloca la tapa para quitar el cartucho.
- Gira el cartucho 45 grados hacia la derecha.
- Desecha la tapa para quitar el cartucho.
- Saca el cartucho con los alicates.

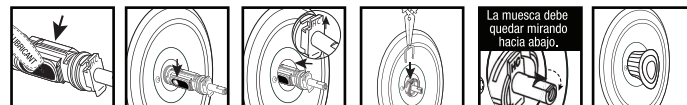


Danco recomienda usar su propio Extractor de Cartuchos 86712.

## 3. CÓMO LIMPIAR EL CUERPO DE LA VÁLVULA

1. Aplica un eliminador de óxido, calcio y cal para limpiar el interior del cuerpo de la válvula. Verifica las instrucciones del fabricante para recomendaciones. El vinagre de uso doméstico puede emplearse en lugar de los limpiadores comerciales, pero pudiera demorar más.
2. Usa un cepillo de alambre de latón, un cepillo de dientes o algo similar para restregar el interior del cuerpo de la válvula y eliminar así cualquier acumulación mineral residual. NO uses un cepillo con cerdas de acero en el cuerpo de la válvula de latón, pues pudieran provocar ranuras que den lugar a filtraciones.
3. Elimina cualquier residuo del cuerpo de la válvula con agua.

## 4. INSTALACIÓN DEL CARTUCHO



- Aplica lubricante en los sellos del cartucho.
- No gires los sellos del cartucho.
- Alinea las lengüetas del cartucho con las ranuras del cuerpo de la válvula y empuja el cartucho directamente hacia dentro de la válvula. (Asegura que la marca HC quede en la parte superior)
- Empuja la presilla de retención del cartucho en su lugar. (Para modelos tipo perilla, instala el adaptador correspondiente).
- Asegura que la muesca en el vástago del cartucho quede mirando hacia abajo. Esta es la posición de CERRADO.
- Para quitar la manija se siguen las instrucciones para instalarla.