



INVOLVE VIEW™
INVOLVE WAVE™



INVITE CONTOUR™
INVITE CLASSIC™
INVITE HOT100™
INVITE HOT150™



INVOLVE VIEW™



INVOLVE WAVE™



INVITE CONTOUR™



INVITE CLASSIC™



INVITE HOT100™



INVITE HOT150™

Instant Hot Water Dispenser Owner's Manual

Dispensador de agua caliente instantánea
Manual del usuario

Distributeur d'eau très chaude instantanée
Manuel du propriétaire

Installation, Care & Use
Instalación, cuidado y uso
Installation, soin et utilisation



The Emerson logo is a trademark and a service mark of Emerson Electric Co. InSinkErator may make improvements and/or changes in the specifications at any time, in its sole discretion, without notice or obligation and further reserves the right to change or discontinue models.

©2018 InSinkErator, a business unit of Emerson Electric Co. All Rights Reserved.

El logotipo Emerson es una marca registrada y una marca de servicio de Emerson Electric Co.

InSinkErator puede realizar mejoras y/o modificaciones en las especificaciones en cualquier momento, y bajo su exclusivo criterio, sin previo aviso u obligación; además, se reserva el derecho de cambiar o suspender los modelos.

©2018 InSinkErator, una unidad comercial de Emerson Electric Co. Todos los derechos reservados.

Le logo Emerson est une marque de commerce et de service d'Emerson Electric Co. InSinkErator se réserve le droit, à son entière discrétion, d'apporter en tout temps des améliorations ou des modifications aux spécifications, et ce, sans préavis ou obligation de sa part, ou de modifier ou de supprimer des modèles.

©2018 InSinkErator, une unité commerciale d'Emerson Electric Co. Tous droits réservés.

Pat. <http://www.isepat.com>

1.800.558.5700
www.insinkerator.com

ISE
44890 REV B



We are delighted that you have chosen the InSinkErator® Instant Hot Water Dispenser to be a part of your home. This unique appliance will save you time and effort in the kitchen, and you'll enjoy discovering new uses for it each day. That's exactly why millions of people are now using an InSinkErator Instant Hot Water Dispenser.

We are confident that by following our step-by-step instructions, you'll soon be enjoying the convenience of instant hot water.

WHAT YOU SHOULD KNOW BEFORE YOU BEGIN

- For your satisfaction and safety, read all instructions, cautions and warnings before installing or using this instant hot water dispenser.
- This particular unit is not intended for commercial use.
- Make sure that all electrical wiring and connections conform to local codes.
- A standard 115-volt grounded electrical outlet is required under the sink for the dispenser's electrical power.
- The wall outlet powering your dispenser must have power supplied to it continuously.
- This outlet must be fused and should not be controlled by the same wall switch that operates the disposer, unless you have a SinkTop Switch™ from InSinkErator®.
- Faucet must be installed such that the outlet opening is greater than 1" above the overflow rim of the sink.
- It is recommended that a dedicated control valve be installed on the cold water line supplying water to this system.
- If you suspect elevated levels of chlorine in your water, or your water has a rusty appearance before the installation of this unit, it is recommended to use our water filtration system.
This product contains stainless steel. The manufacturer cannot guarantee against rusty water because of the number of factors that are involved beyond the manufacturer's control. However, the sudden appearance of rusty water discharged from the hot water dispenser may indicate the need for service or replacement of this product.
- The use of a water filter should NOT result in the water pressure to drop below 30 psi (207kPa). If it does, this will prevent your unit from operating properly.
- Moving parts inside the tank causing a rattling noise is normal.

WHAT YOU NEED TO GET STARTED

Equipment Required:

- Drill
- T-fitting
- Dedicated control valve
- Adjustable wrench
- Phillips and flat blade screwdrivers
- Pencil
- Tape Measure / Ruler
- Level

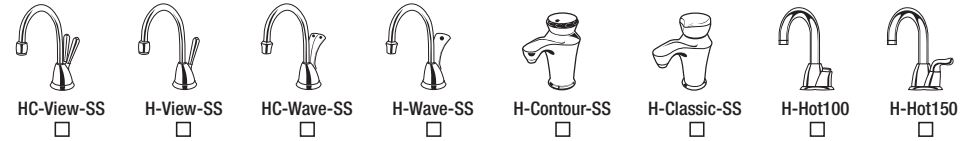
Equipment You May Need:

- Anchors for drywall
- Hole saw
- Basin wrench
- Hole punch

If you intend to use the sprayer hole in your sink for your dispenser, you may need a basin wrench and a 1/8" plug or a 1/4" cap (**not supplied**) for the faucet spray hose line. **See Step 1-B.**

If you need to cut a mounting hole in your stainless steel sink, you may need a 1-1/4" – 1-1/2" hole saw made for cutting stainless steel or a hole punch. Consult a professional if you are drilling into a surface other than stainless steel.

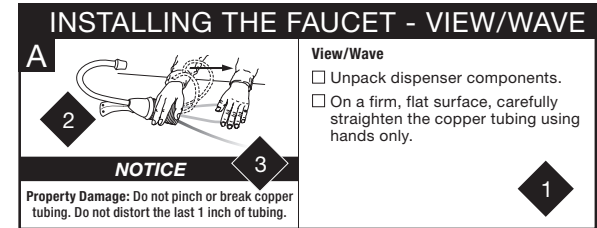
Identify the model of your instant hot water dispenser and record it here: _____



HOW TO USE THIS INSTRUCTION MANUAL

These instructions are separated into main sections, indicated by numbers, and subsections, indicated by capital letters. The manual is setup this way to allow you to take a break at any point after completing a section or subsection without affecting the installation process.

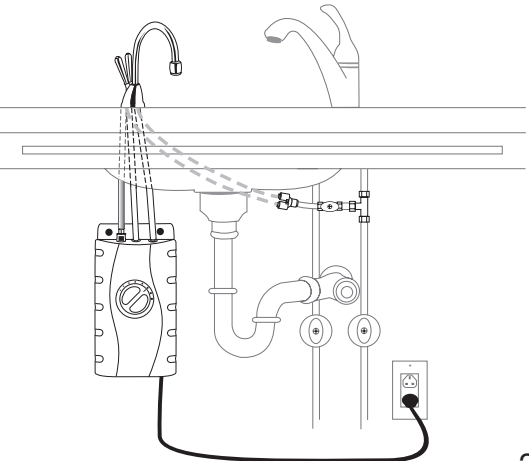
What you'll see in the instruction manual:



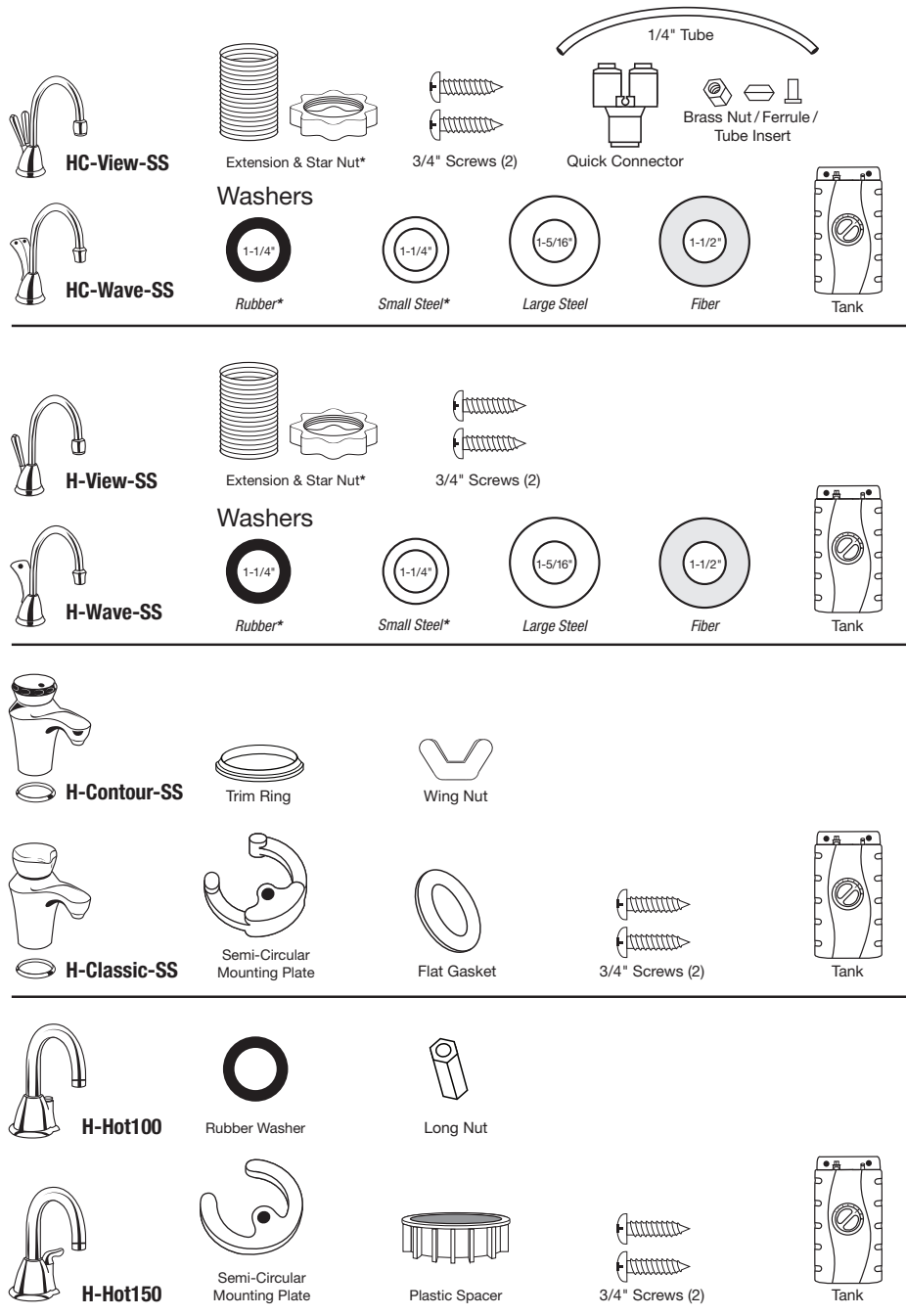
- 1** Provides a step-by-step narrative describing the installation step, with check boxes that can be marked as you progress through the installation.
- 2** Contains simple illustrations that provide visual instruction to support the narrative.
- 3** Important safety messages that will require your attention during the step.

▲ WARNING	Warning indicates a hazardous situation, which, if not avoided, could result in death or serious injury.
▲ CAUTION	Caution indicates a hazardous situation which, if not avoided, could result in minor or moderate injury.
NOTICE	Notice is used to address practices not related to personal injury.

OVERVIEW OF A COMPLETED SETUP



COMPONENTS IN THIS PACKAGE



START HERE

1

PREPARATION

A

Model	Required minimum from center of hole to wall	Maximum counter thickness (depth)
HC-View-SS	2-5/8"	3"
H-View-SS	2-5/8"	3"
HC-Wave-SS	2-5/8"	3"
H-Wave-SS	2-3/8"	3"
H-Contour-SS	2"	3"
H-Classic-SS	2"	3"
Hot100	2"	2"
Hot150	2"	2"

- Identify locations for the dispenser faucet, tank and filter (if applicable).
- Check to make sure there is proper clearance (see chart at left) for dispenser handles to be fully opened.
- Check to make sure counter is not too thick (see chart at left).
- Make sure there is a grounded electrical outlet under the sink.

The wall outlet for your dispenser must have power supplied to it continuously and must be fused. It should not be controlled by the same wall switch that operates your disposer, unless using an InSinkErator SinkTop Switch™.

B

- Turn off water supply.
- If using the sink sprayer hose hole, remove nut that connects sprayer hose at bottom of faucet.
- Using adjustable wrench, remove nut connecting sprayer washer flange in sprayer hole.
- Plug hose opening with either a 1/8" plug or a 1/4" cap (**not supplied**).

If you have to drill through sink or countertop, you may need to rent or purchase the appropriate tools.

C

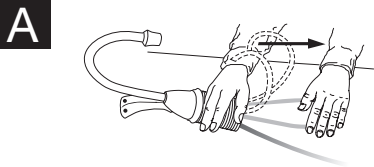
Required Hole Size
1-1/4" – 1-1/2"
Dependent on model

What if you don't have a sprayer hole or don't want to use it?

- Many homeowners replace the soap dispenser in their sink with an instant hot water dispenser.
- If drilling a hole into a stainless steel sink or counter top, you can cut a mounting hole for the dispenser with a hole saw for stainless steel, or you can use a hole punch.

Consult a professional before drilling into a surface other than stainless steel.

2 INSTALLING THE FAUCET - View/Wave

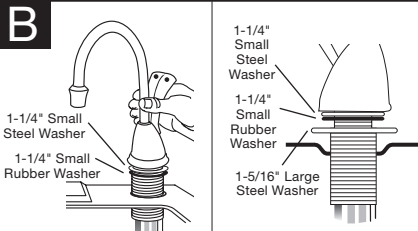


View/Wave

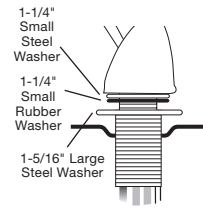
- Unpack dispenser components.
- On a firm, flat surface, carefully straighten the copper tubing using hands only.

NOTICE

Property Damage: Do not pinch or break copper tubing. Do not distort the last 1 inch of tubing.



Standard 1-1/2" hole



Hole larger than 1-1/2"

View/Wave

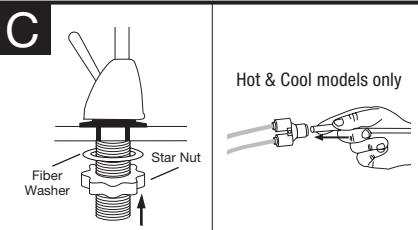
For a standard 1-1/2" sink/counter hole

- Feed tubes down through the hole in the sink/counter until the base is at rest. Set faucet at desired angle.

Large washer required for sink holes larger than 1-1/2" or for porcelain sinks with radius or beveled holes.

- Before feeding tubes through sink hole, remove extension. Place 1-5/16" large steel washer over threads on faucet base. Reinstall extension.

Faucet is factory-ready for installation into a standard 1-1/2" sink/counter hole.



Hot & Cool models only

View/Wave

- From under sink, slide 1-1/2" fiber washer over threaded extension. Thread star nut onto extension until snug.

Hot & Cool models only

- Attach the quick connector to the ends of the copper tubes running from the dispenser.
- Install a **white** 1/4" tube into other end of quick connector.

An assistant may be needed to hold the dispenser head in place while securing the dispenser.

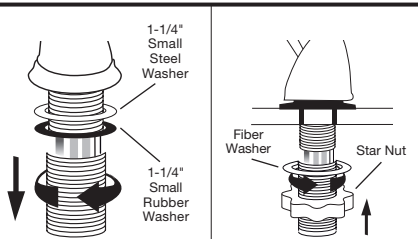


Figure 1

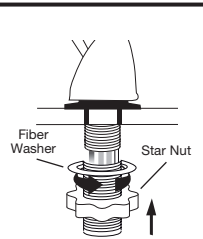


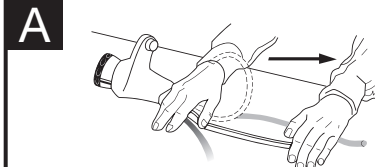
Figure 2

Installing into hole smaller than 1-1/2"

- Unscrew and remove threaded extension from valve body. **Do not discard, as you will need this later** (See Figure 1).
- Leave small washers in place.
- Feed tubes down through the hole in the sink/counter until the base is at rest. Set faucet at desired angle.
- From under sink, slide 1-1/2" fiber washer over faucet base. Reinstall threaded extension onto the base until snug. Thread star nut onto extension until snug (See Figure 2).

If sink/counter thickness exceeds 3/4" a hole diameter of 1-1/2" is required.

2 INSTALLING THE FAUCET - Contour/Classic

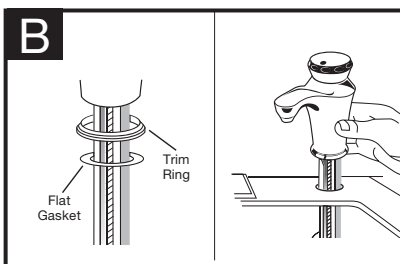


Contour/Classic

- Unpack dispenser components.
- On a firm, flat surface, carefully straighten the copper tubing using hands only.

NOTICE

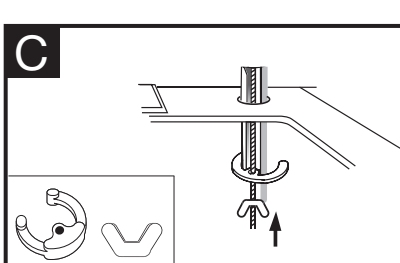
Property Damage: Do not pinch or break copper tubing. Do not distort the last 1 inch of tubing.



Make sure to use rubber gasket to ensure proper seal.

Contour/Classic

- Install chrome trim ring onto base of faucet.
- Ensure that the flat gasket is properly seated into the base of the dispenser head and will surround the sink mount.
- Feed tubes down the hole in the sink or countertop until the base is at rest on the sink or countertop surface.

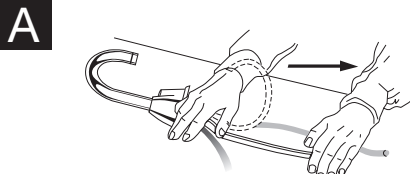


An assistant may be needed to hold the dispenser head in place while securing the dispenser.

Contour/Classic

- From under the sink, place the semi-circular mounting plate onto the threaded stud.
 - Place wing nut onto the threaded stud. Make sure faucet head is at the desired angle. Tighten the wing nut until snug, while ensuring the semi-circular mounting plate extends beyond the sink hole.
- Do not over tighten wing nut. May cause damage to faucet.**

2 INSTALLING THE FAUCET - Hot100/Hot150

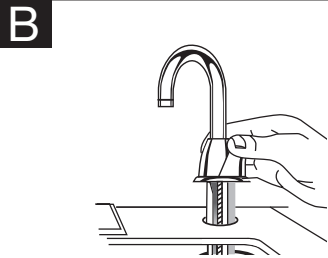


Hot100/Hot150

- Unpack dispenser components.
- On a firm, flat surface, carefully straighten the copper tubing using hands only.

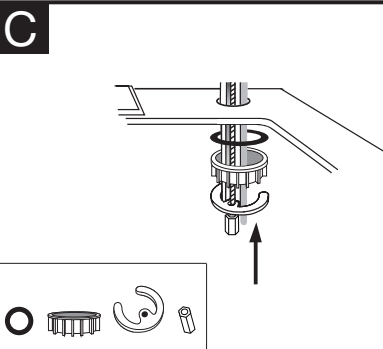
NOTICE

Property Damage: Do not pinch or break copper tubing. Do not distort the last 1 inch of tubing.



Hot100/Hot150

- Feed tubes down the hole in the sink or countertop until the base is at rest on the sink or countertop surface.



Hot100/Hot150

- From under the sink, place the rubber washer, plastic spacer and semi-circular mounting plate onto the threaded stud.
- Place long nut onto the threaded stud. Make sure faucet head is at the desired angle. Tighten the long nut until snug, while ensuring the semi-circular mounting plate extends beyond the sink hole.

Do not over tighten long nut. May cause damage to faucet.

For sinks thicker than 1" the plastic spacer is not required

An assistant may be needed to hold the dispenser head in place while securing the dispenser.

3 MOUNTING THE TANK

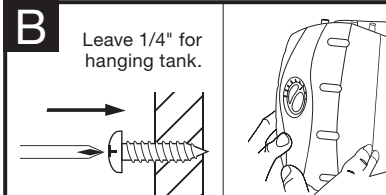


Tank must be mounted level to ensure proper operation.

NOTICE

Property Damage: Tank must be located within 16" of faucet and within 30" or less of a standard grounded outlet. DO NOT extend plumbing or electrical lines.

- Select a spot under the sink to mount tank vertically within reach of both plumbing and electrical connections. The tank should be within 16" or less of faucet water lines and within 30" or less of a standard grounded outlet.
- While holding tank in place on the spot selected for installation, use a pencil to mark locations for 2 hanging screws.



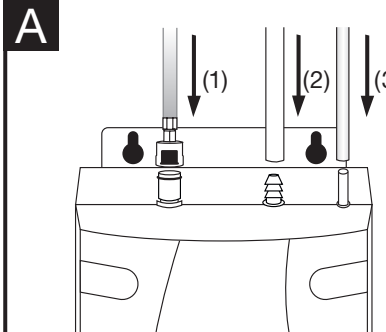
Leave 1/4" for hanging tank.

Mount tank vertically in an area that allows clearance on the underside of the tank for drainage, if necessary. DO NOT over tighten screws.

Screws provided are for use in wood studs or cabinets only. Use wall anchors (not supplied) for installation into drywall.

- Pre-drill 1/8" pilot holes at marks.
- Turn screws into pre-drilled holes, leaving 1/4" exposed.
- Hang the tank on the screws.
- Tighten the screws with only 1/2 turn clockwise.

4 CONNECTING FAUCET TO TANK



NOTICE

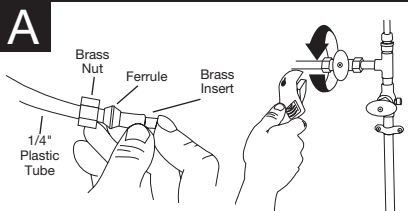
Property Damage: Pinched or blocked water lines may cause damage to the dispenser tank. Check to make sure tubes are connected properly and are pushed down as far as possible.

- Without depressing the gray button, place the snap-connect fitting at the end of the **blue** 1/4" tube onto the left fitting on the tank, pushing until it clicks into place. (1)
- Slip the flexible **white** 7/16" tube over barbed middle fitting and slide down approximately 1/2". (2)
- Slip the **clear** 5/16" tube over the far right smooth fitting and slide down approximately 1/2". (3)
- Visually check for pinched or crimped tubes.

Hose clamps are not needed for any of the connections.

5

FINAL WATER CONNECTION

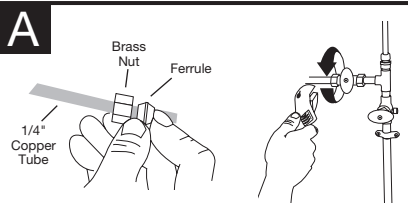


NOTICE

Property Damage: Join remaining tube to cold water supply only.

HC-View/HC-Wave

- Install a T-fitting (**not included**) onto the cold water supply line.
- Install dedicated water control valve with 1/4" compression fitting.
- At the end of the **white** 1/4" tube from the quick-connector, slide the supplied brass nut and ferrule over the tube and then push in the brass tube insert.
- Insert the **white** 1/4" tube into the 1/4" compression fitting and tighten.



NOTICE

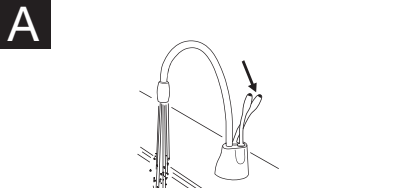
Property Damage: Join remaining tube to cold water supply only.

H-View/H-Wave/Contour/Classic/Hot100/Hot150

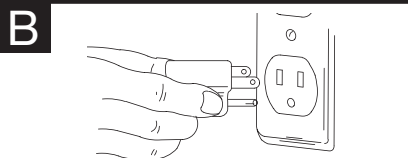
- Install a T-fitting (**not included**) onto the cold water supply line.
- Install dedicated water control valve with 1/4" compression fitting (**not included**).
- At the end of the **copper** 1/4" tube, slide the brass nut and ferrule provided with the control valve over the tube.
- Insert the copper tube into the 1/4" compression fitting and tighten.

6

FILL TANK & THEN CONNECT POWER



- Turn on the cold water supply.
- Depress the dispenser's **HOT** handle or button and hold it until water flows from the spout (approximately 1 to 2 minutes).
- Run the water for at least 2 minutes to flush lines (both the hot and cold handles independently if applicable).



WARNING

Electric Shock Hazard: A standard grounded outlet within 30" of the dispenser is required under the sink. Do not use an extension cord set with the dispenser.

Scalding Hazard: The faucet dispenses near-boiling (200°F) water which can instantly cause scalds or burns. Use care when operating this appliance.

- Check all connections to ensure they are tight and that there are no leaks.
- Plug in instant hot water tank.

Water will be cold at first.

Allow 12-15 minutes for water to reach target temperature.

Gurgling or hissing is normal during the initial heating cycle.

IMPORTANT SAFETY INSTRUCTIONS

WARNING

Electric Shock Hazard: Using an ungrounded or improperly connected appliance can result in serious injury or death from electrical shock.

This appliance must be grounded. This instant hot water dispenser is equipped with a cord that has a grounding conductor and a grounding pin. The plug must be connected to an appropriate outlet that is properly installed and grounded in accordance with all local codes and ordinances. Do not modify the plug provided with the appliance – if it will not fit the outlet, have a proper outlet installed by a qualified electrician. Check with a qualified electrician or serviceman if you are in doubt as to whether the instant hot water dispenser is properly grounded.

CAUTION

Personal Injury: This tank is a non-pressurized tank. DO NOT modify this system. DO NOT close vent tube or connect other type dispensers or valves to the tank. Use only the InSinkErator dispenser faucet supplied. Use only parts provided. Contact an authorized InSinkErator Service agent for repairs or replacement components.

WARNING

Fire Hazard: To minimize possibility of fire, DO NOT store flammable items such as rags, paper or aerosol cans near the tank. DO NOT store or use gasoline or other flammable vapors and liquids in the vicinity of this or any other appliance.

WARNING

Leak Hazard: Regularly inspect dispenser and plumbing fittings for leaks, which can cause property damage and/or could result in personal injury.

NOTICE

Property Damage: To avoid water damage, replace any loose or split tubing. Periodically inspect the unit for any signs of leakage and immediately remove from service any unit suspected of leaking.

An instant hot water dispenser, like any water heater, has a limited life and will eventually fail. To avoid possible property damage and personal injury, this instant hot water dispenser should be regularly examined for leakage and/or corrosion and replaced when necessary. A drain pan, plumbed to an appropriate drain or outfitted with a leak detector, should be used in those applications where any leakage could cause property damage. To check for corrosion, examine the appearance of the dispensed water in a clear glass once every three (3) months. If there is any discoloration or rusty appearance, unplug and drain unit as described in the Seasonal Storage/Drainage section on page 13 of this manual. If the water discoloration remains after draining and refilling unit, discontinue use and contact an authorized InSinkErator service agent.

IN-HOME FULL SERVICE LIMITED WARRANTY

View/Wave/Contour/Classic
Hot100/Hot150

3-year warranty
1-year warranty

This limited warranty is provided by InSinkErator, a business unit of Emerson Electric Co., ("InSinkErator" or "Manufacturer" or "we" or "our" or "us") to the original consumer owner of the InSinkErator product with which this limited warranty is provided (the "InSinkErator Product"), and any subsequent owner of the residence in which the InSinkErator Product was originally installed ("Customer" or "you" or "your").

InSinkErator warrants to Customer that your InSinkErator Product will be free from defects in materials and workmanship, subject to the exclusions described below, for the "Warranty Period", commencing on the later of: (a) the date your InSinkErator Product is originally installed, (b) the date of purchase, or (c) the date of manufacture as identified by your InSinkErator Product serial number. You will be required to show written documentation supporting either (a) or (b). If you are unable to provide documentation supporting either (a) or (b), the Warranty Period commencement date will be determined by Manufacturer, in its sole and absolute discretion, based upon your InSinkErator Product serial number.

Permitted Uses

You may use your InSinkErator Product hot/cold water tank and filter system in combination with any genuine InSinkErator Product instant hot water dispensers and component parts and/or Authorized OEM Products. "Authorized OEM Products" mean those hot or hot/cold water dispensers and component parts that have been manufactured by an authorized InSinkErator original equipment manufacturer ("Authorized OEM") and which have documentation expressly stating that such Authorized OEM Products are compatible with the InSinkErator Product(s). Authorized OEMs may change from time to time. A list of Authorized OEMs is available to you upon request or at: www.insinkerator.com/oem. Use of your InSinkErator Product in combination with any products other than Authorized OEM Products will void this warranty.

What is Covered

This limited warranty covers defects in materials or workmanship, subject to the exclusions below, in InSinkErator Products used by a consumer Customer for residential use only, and includes all replacement parts and labor costs. **YOUR SOLE AND EXCLUSIVE REMEDY UNDER THIS LIMITED WARRANTY SHALL BE LIMITED TO REPAIR OR REPLACEMENT OF THE INSINKERATOR PRODUCT, PROVIDED THAT IF WE DETERMINE IN OUR SOLE DISCRETION THAT NEITHER REMEDY IS PRACTICABLE, WE MAY PROVIDE YOU A REFUND OF YOUR PURCHASE PRICE OR A CREDIT TOWARDS ANOTHER INSINKERATOR PRODUCT.**

What is not Covered

This limited warranty does not extend to and expressly excludes:

- Losses or damages or the inability to operate your InSinkErator Product resulting from conditions beyond the Manufacturer's control including, without limitation, accident, alteration, misuse, abuse, neglect, negligence (other than Manufacturer's), failure to install, maintain, assemble, or mount the InSinkErator Product in accordance with Manufacturer's instructions or local electrical and plumbing codes.
- Wear and tear expected to occur during the normal course of use, including without limitation, cosmetic rust, scratches, dents or comparable and reasonably expected losses or damages.
- Losses or damages caused by any product or component part used with the InSinkErator Products, including both Authorized OEM Products and other products and components.

In addition to the above exclusions, this warranty does not apply to InSinkErator Products installed in a commercial or industrial application.

No Other Express Warranty Applies

This limited warranty is the sole and exclusive warranty provided to the Customer identified above. No other express warranty, written or verbal, applies. No employee, agent, dealer, or other person is authorized to alter this limited warranty or make any other warranty on behalf of Manufacturer. The terms of this limited warranty shall not be modified by the Manufacturer, the original owner, or their respective successors or assigns.

What we will do to Correct Problems

If your InSinkErator Product does not operate in accordance with the documentation provided to you, or you have questions concerning your InSinkErator Product or how to determine when service is needed, please call the toll free InSinkErator AnswerLine® at 1 (800) 558-5700, or visit our website at www.insinkerator.com. You may also notify us at: InSinkErator Service Center, 4700 21st Street, Racine, Wisconsin 53406 USA.

The following information must be provided as part of your warranty claim: your name, address, phone number, your InSinkErator Product model and serial number, and if necessary, upon request, written confirmation of either: (a) the date shown on your installation receipt, or (b) the date shown on your purchase receipt.

Manufacturer or its authorized service representative will determine, in its sole and absolute discretion, if your InSinkErator Product is covered under this warranty. You will be given the contact information for your closest authorized InSinkErator Service Center. Please contact your InSinkErator Service Center directly to receive in home warranty repair or replacement service. Only an authorized InSinkErator service representative may provide warranty service. InSinkErator is not responsible for warranty claims arising from work performed on your InSinkErator Product by anyone other than an authorized InSinkErator service representative.

If a covered claim is made during the Warranty Period, Manufacturer will, through its authorized service representative, either repair or replace your InSinkErator Product. Cost of replacement parts or a new InSinkErator Product, and cost of labor for repair or installation of the replacement InSinkErator Product are provided at no cost to you. Repair or replacement shall be determined by Manufacturer or its authorized service representative in their sole discretion. All repair and replacement services will be provided to you at your home. If Manufacturer determines that your InSinkErator Product must be replaced rather than repaired, the warranty on the replacement InSinkErator Product will be limited to the unexpired term remaining in the original Warranty Period.

This instant hot water dispenser is covered by Manufacturer's limited warranty. This limited warranty is void if you attempt to repair the InSinkErator Product. For service information, please visit www.insinkerator.com or call, toll free, 1-800-558-5700.

Limitation of Liability

TO THE EXTENT PERMITTED BY LAW, IN NO EVENT SHALL MANUFACTURER OR ITS AUTHORIZED SERVICE REPRESENTATIVES BE LIABLE FOR ANY INCIDENTAL, SPECIAL, INDIRECT, OR CONSEQUENTIAL DAMAGES, INCLUDING ANY ECONOMIC LOSS, WHETHER RESULTING FROM NONPERFORMANCE, USE, MISUSE OR INABILITY TO USE THE INSINKERATOR PRODUCT OR THE MANUFACTURER'S OR ITS AUTHORIZED SERVICE REPRESENTATIVE'S NEGLIGENCE. MANUFACTURER SHALL NOT BE LIABLE FOR DAMAGES CAUSED BY DELAY IN PERFORMANCE AND IN NO EVENT, REGARDLESS OF THE FORM OF THE CLAIM OR CAUSE OF ACTION (WHETHER BASED IN CONTRACT, INFRINGEMENT, NEGLIGENCE, STRICT LIABILITY, OTHER TORT OR OTHERWISE), SHALL MANUFACTURER'S LIABILITY TO YOU EXCEED THE PRICE PAID BY THE ORIGINAL OWNER FOR THE INSINKERATOR PRODUCT.

The term "consequential damages" shall include, but not be limited to, loss of anticipated profits, business interruption, loss of use or revenue, cost of capital or loss or damage to property or equipment.

Some states do not allow the exclusion or limitation of incidental or consequential damages, so the above limitation may not apply to you. This limited warranty gives you specific legal rights and you may also have other rights which vary from state to state.

CARE AND USE

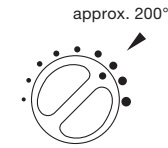
⚠ WARNING

Electric Shock Hazard: To prevent electrical shock, disconnect power before servicing unit. Use only a properly grounded and polarized electric outlet.

ADJUSTING THE THERMOSTAT

Factory temperature pre-set is approximately 200°F.

- Adjust the thermostat slowly, turning the dial clockwise to increase temperature or counter clockwise to decrease temperature, then activate faucet handle for 20 seconds to bring in fresh water to be heated at the new setting. Allow 5-7 minutes for water to reach new temperature.



To reset the thermostat to 200°, turn the indicator two notches to the right of vertical.

⚠ WARNING

Scalding Hazard: Do not allow water to boil. May result in severe burns.

SEASONAL STORAGE/DRAINAGE

Anytime the instant hot water dispenser is not used for extended periods of time, unplug and drain unit. If it is below freezing you will need to unplug the unit and drain it.

- Disconnect power from unit (unplug unit).
- Push hot water dispenser faucet lever and allow water to flow until it is cool.
- Shut the cold water supply off at the valve.
- Disconnect tubes from the tank.
- Unhook tank from wall.
- Hold tank upside down and drain the water into the sink.
- Towel dry any water drippings from tank area.
- Reinstall tank to wall and reconnect tubes.
- Remove and discard filter cartridge, if applicable.
- To put back into working order, install new filter cartridge (if applicable) and turn on cold water supply at valve. Depress the hot water dispenser faucet lever and hold until water flows from the spout. Reconnect the electrical cord. (Refer to Page 10, Step 6B)

CLEANING THE FAUCET AND TANK

- Only use mild cleaners to clean the faucet and plastic components.
- Cleaners with acids, abrasives, alkaline or organic solvents will result in deterioration of the plastic components and void the warranty.

PROPERTY DAMAGE

- Regularly inspect the unit for any signs of leakage. If there are signs of water damage, immediately remove the unit from service.
- To avoid water damage from leakage, replace all cut, loose or split tubing.
- A drain pan, plumbed to an appropriate drain or outfitted with a leak detector, should be used in those applications where any leakage could cause property damage.

PERSONAL INJURY

- Regularly check for signs of corrosion by examining the appearance of the dispensed water.
- If there is any discoloration or rusty appearance, unplug and drain unit as described in the Seasonal Storage/Drainage section on this page of the manual.
- If the water discoloration remains after draining and refilling unit, discontinue use and contact an authorized InSinkErator service agent.

For fresher tasting water, add filtration to your instant hot water dispenser system. InSinkErator offers water filtration systems designed exclusively for instant hot water dispensers. For more information, visit www.insinkerator.com or shop.insinkerator.com.



Please read Troubleshooting Guide and/or visit www.insinkerator.com before calling **AnswerLine®**



TROUBLESHOOTING

PROBLEM	POSSIBLE CAUSE	WHAT TO DO
Water and steam spits forcefully from spout without turning on the dispenser faucet.	<ul style="list-style-type: none"> Unit is boiling. <i>May be normal during initial setup.</i> 	<ul style="list-style-type: none"> Activate faucet lever to release some water from the tank. Adjust water temperature using dial on tank front. <i>Remember that at higher altitudes, water boils at lower temperatures.</i>
Water is not hot.	<ul style="list-style-type: none"> The unit is unplugged. The electric outlet is inoperative. 	<ul style="list-style-type: none"> Make sure the unit is connected to a properly grounded electric outlet. Make sure the circuit breaker or fuses are functioning properly. Check that the outlet is not switched off.
Water is too hot or not hot enough.	<ul style="list-style-type: none"> Thermostat is not adjusted to your needs. 	<ul style="list-style-type: none"> Adjust the thermostat slowly, then activate faucet lever for 20 seconds to bring in fresh water to be heated at the new setting. Allow 5-7 minutes for water to reach new temperature.
Water comes out the vent instead of spout.	<ul style="list-style-type: none"> Outlet tube is blocked. 	<ul style="list-style-type: none"> Check that outlet tube is not kinked, twisted or pinched. Unscrew spout end piece and clean out any debris.
Water is dripping from the spout/vent intermittently.	<ul style="list-style-type: none"> The expansion chamber isn't draining properly due to low water pressure. The spout is blocked. 	<ul style="list-style-type: none"> Unplug the unit. If the dripping doesn't stop after a few minutes, check the supply valve to ensure that is fully open and there are no obstructions in the water line reducing the pressure below 30 psi (<i>i.e., a poorly mounted saddle valve, a clogged water filter, or a partially opened shut-off valve</i>). Unscrew spout end piece and clean out any debris.
Water is dripping from the spout/vent constantly.	<ul style="list-style-type: none"> Debris in the water line may be in the faucet valve seat causing a slow water leak. 	<ul style="list-style-type: none"> Unscrew spout end piece and clean out any debris. Activate faucet lever 7-10 times to flush faucet & lines.
Divided stream.	<ul style="list-style-type: none"> Debris in the end piece. 	<ul style="list-style-type: none"> Unscrew spout end piece and clean out any debris.
Water continues to run after releasing lever. (View/Wave)	<ul style="list-style-type: none"> Mounting nut too tight. Mounting washers not installed properly 	<ul style="list-style-type: none"> Loosen mounting nut, 1/4 turn at a time, until shut-off occurs. See page 6, Step 2B to check proper mounting washer installation.
Water discoloration/rusty appearance.	<ul style="list-style-type: none"> Corrosion of unit. 	<ul style="list-style-type: none"> Unplug and drain unit as described in the Seasonal Storage/Drainage Section on page 13 of this manual. If the water discoloration remains after draining and refilling unit, discontinue use and contact an authorized InSinkErator service agent.

If you are still experiencing trouble call the **AnswerLine®** 1-800-558-5700.



INVOLVE VIEW™
INVOLVE WAVE™



INVITE CONTOUR™
INVITE CLASSIC™
INVITE HOT100™
INVITE HOT150™

Dispensador de agua caliente instantánea

Manual del usuario

Instalación, cuidado y uso



INVOLVE VIEW™



INVOLVE WAVE™



INVITE CONTOUR™



INVITE CLASSIC™



INVITE HOT100™



INVITE HOT150™



EMERSON

Nos complace que haya elegido el dispensador de agua caliente instantánea InSinkErator® para formar parte de su hogar. Con este singular electrodoméstico usted ahorrará tiempo y esfuerzo en su cocina, y disfrutará al descubrir un nuevo uso cada día. Es por eso que millones de personas utilizan hoy en día el dispensador de agua caliente instantánea InSinkErator.

Confiamos en que al aplicar las instrucciones paso por paso, usted estará disfrutando pronto de los beneficios del agua caliente instantánea.

LO QUE USTED DEBE SABER ANTES DE COMENZAR

- Para su satisfacción y propia seguridad, lea todas las instrucciones, así como los enunciados de precaución y advertencia antes de instalar o de utilizar su dispensador de agua instantánea.
- Esta unidad en particular no está preparada para uso comercial.
- Verifique que todo el cableado y conexiones eléctricas cumplan con las especificaciones de las normas de su localidad.
- El dispensador debe enchufarse en una toma eléctrica estándar de 115 voltios con conexión a tierra ubicada bajo el fregadero.
- Esta toma eléctrica debe tener energía ininterrumpida.
- La toma debe contar con un fusible y no debe ser controlada por el mismo interruptor de pared con el que funciona el dispensador, excepto si usted tiene un interruptor marca SinkTop Switch™ de InSinkErator®.
- El dispensador se debe instalar de tal forma que la apertura de salida sea mayor a 1" (2.5 cm) por encima del borde del rebosadero del fregadero.
- Se recomienda la instalación de una válvula de corte en la línea de agua fría que alimenta de agua al sistema.
- Si usted sospecha niveles elevados de cloro en el agua, o si el agua tiene una apariencia ferrosa antes de instalar esta unidad, se recomienda utilizar nuestro sistema de filtración de agua.

Este producto contiene acero inoxidable. El fabricante no lo puede garantizar contra el agua ferrosa debido a la cantidad de factores que están más allá del control del fabricante. No obstante, la apariencia repentina de agua ferrosa descargada del distribuidor de agua caliente puede indicar la necesidad de servicio o reemplazo de este producto.

- El uso de un filtro de agua NO DEBE causar disminución de la presión por debajo de 30 psi (207 kPa). En caso de ocurrir, esto impedirá el funcionamiento correcto de la unidad.
- Las partes internas del tanque provocan un traqueteo normal.

LO QUE USTED NECESITA PARA COMENZAR

Herramientas:

- Taladro
- Conector "T"
- Válvula de control dedicada
- Llave ajustable
- Destornilladores Phillips y planos
- Lápiz
- Cinta métrica / regla
- Nivel

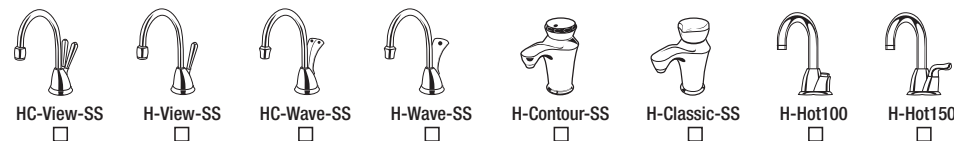
Equipo que puede necesitar:

- Tarugos para panel de yeso
- Broca corta-círculos
- Llave para fregadero
- Punzón

Si tiene planeado usar el orificio del rociador del fregadero para el dispensador, es posible que necesite una llave para fregadero y un tapón de 1/8" ó 1/4" (0.3 cm ó 0.6 cm) (**no incluidos**) para la manguera del rociador. **Vea el paso 1-B.**

Si necesita hacer un orificio para montaje en un fregadero de acero inoxidable, es posible que necesite una broca corta-círculos de 1-1/4" a 1-1/2" (3.2 cm a 3.8 cm) para cortar el acero inoxidable o un punzón. Si va a perforar una superficie que no sea de acero inoxidable, solicite los servicios de un profesional.

Identifique el número de modelo de su dispensador y anótelos aquí: _____



CÓMO USAR ESTE MANUAL DE INSTRUCCIONES

Estas instrucciones están divididas en apartados principales indicados por números, y apartados secundarios indicados por letras mayúsculas. El manual está organizado en esta forma para permitir al usuario hacer una pausa en cualquier momento después de terminar un apartado principal o secundario sin afectar el proceso de instalación.

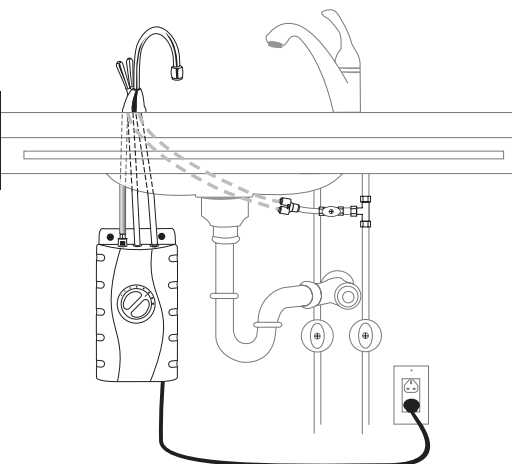
Lo que usted verá en el manual de instrucciones:



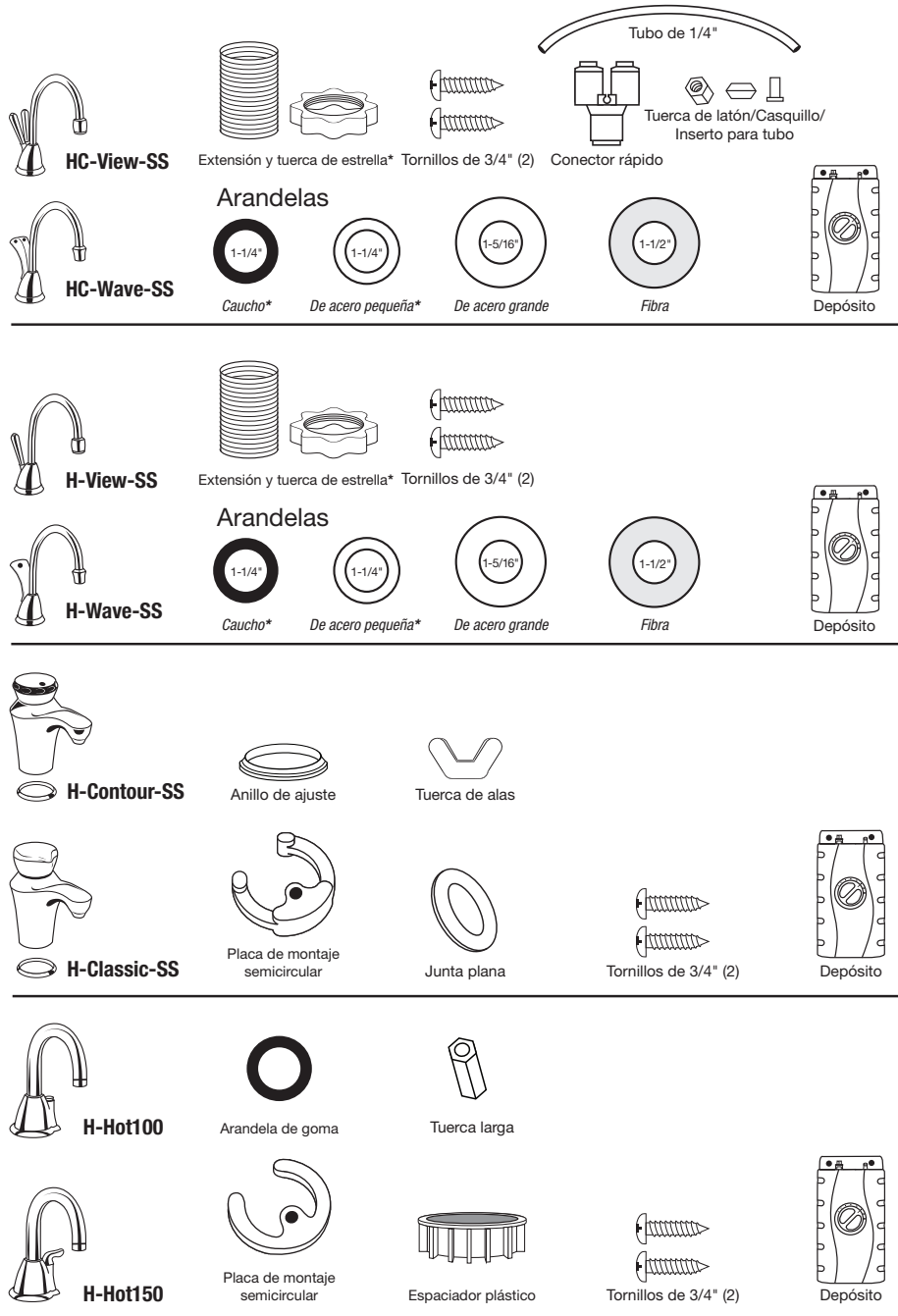
- 1 Proporciona una descripción paso a paso del proceso de instalación, con casillas de verificación que se pueden marcar conforme a su progreso en la instalación.
- 2 Contiene ilustraciones sencillas que proporcionan instrucciones visuales y respaldan la descripción.
- 3 Mensajes importantes de seguridad a los que debe prestar atención durante la instalación.

ADVERTENCIA	Advertencia indica una situación riesgosa, la cual, si no se evita, puede ocasionar lesiones graves o incluso la muerte.
PRECAUCIÓN	Precaución indica una situación riesgosa, la cual, si no se evita, puede provocar heridas leves o moderadas.
AVISO	Aviso hace referencia a prácticas que no presentan riesgos de generar lesiones personales.

VISTA GENERAL DE LA INSTALACIÓN TERMINADA



CONTENIDO DE ESTE PAQUETE



COMIENZE AQUÍ

1 PREPARACIÓN

- A**
- Identifique las ubicaciones del grifo, tanque y filtro (si es el caso) del dispensador.
 - Compruebe que haya espacio libre suficiente (vea la tabla a la izquierda) para poder abrir las manijas del dispensador.
 - Asegúrese de que la cubierta no sea demasiado gruesa (vea la tabla a la izquierda).
 - Asegúrese de que haya una toma eléctrica con conexión a tierra debajo del fregadero.

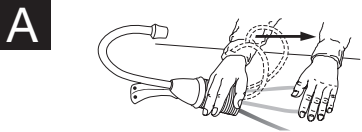
El tomacorriente de pared para su surtidor debe estar constantemente energizado y protegido con fusibles. No debe estar controlado por el mismo interruptor de pared que opera su triturador de desechos, a menos que use un interruptor InSinkErator SinkTop Switch™.

- B**
-
- Cierre la toma del agua.
 - Si utiliza el orificio de la manguera del rociador, quite la tuerca que conecta la manguera del rociador debajo del grifo.
 - Quite con la llave ajustable la pestaña de la arandela del rociador que está en el orificio del rociador.
 - Tape la abertura de la manguera con un tapón de 1/8" o de 1/4" (**no incluido**).
- Si es necesario perforar el fregadero o la cubierta, es posible que tenga que rentar o comprar las herramientas apropiadas.**

- C**
- Tamaño Requerido Del Agujero**
1-1/4" – 1-1/2" (3.2 cm – 3.8 cm)
Depende del modelo
- Si no hay un orificio para rociador o si no lo usa
 - Muchas personas colocan un dispensador de agua caliente instantánea en lugar de un dispensador para jabón en el fregadero.
 - Si perfora un fregadero de acero inoxidable o una cubierta, puede hacer el orificio de montaje para el dispensador con una broca corta-círculos en el acero, o puede usar un punzón.
- Consulte los servicios de un profesional antes de perforar una superficie que no sea de acero inoxidable.**

*Piezas componentes previamente instaladas en el dispensador

2 INSTALACIÓN DEL GRIFO - View/Wave

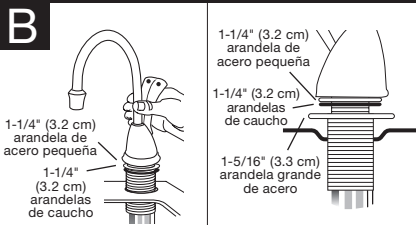


AVISO

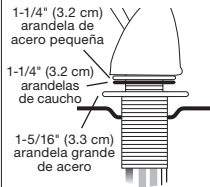
Daños materiales: No apriete ni rompa el tubo de cobre. No deforme la última pulgada (2.5 cm) del extremo del tubo de cobre.

View/Wave

- Desempaque los componentes del dispensador.
- Sobre una superficie firme y plana, enderece cuidadosamente el tubo de cobre usando sólo las manos.



1-1/4" (3.2 cm) arandela de acero pequeña
1-1/4" (3.2 cm) arandelas de caucho



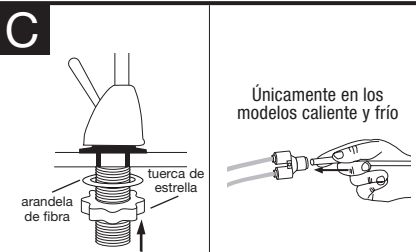
1-1/4" (3.2 cm) arandela de acero pequeña
1-5/16" (3.3 cm) arandela grande de acero

Orificio estándar de 1-1/2" (3.8 cm)
Orificio mayor de 1-1/2" (3.8 cm)

View/Wave

Para un orificio estándar de 1-1/2" (3.8 cm) de fregaderos o gabinetes

- Inserte los tubos por el orificio o cubierta hasta que su extremo descance. Coloque el grifo en el ángulo deseado.
- Se requiere una arandela grande para orificios mayores de 1-1/2" (3.8 cm) de fregaderos o para fregaderos con orificios radiales o biselados.**
- Antes de pasar la tubería a través del orificio del fregadero, quite la extensión. Coloque una arandela grande de acero de 1-5/16" (3.3 cm) sobre las roscas en la base del grifo. Reinstale la extensión.



Únicamente en los modelos caliente y frío

Puede ser necesario un ayudante para sostener el dispensador mientras se fija en su lugar.

View/Wave

- Desde abajo del fregadero, deslice la arandela de fibra de 1-1/2" (3.8 cm) sobre la extensión roscada. Enrosque la tuerca de estrella en la extensión hasta que quede apretada.

Únicamente en los modelos caliente y frío

- Fije el conector rápido a los terminales de las salidas de los tubos de cobre del dispensador.
- Instale un tubo **blanco** de 1/4" (0.6 cm) en el otro extremo del conector rápido.

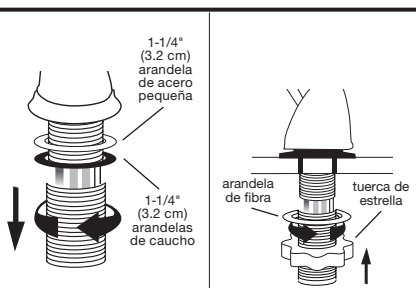


Figura 1

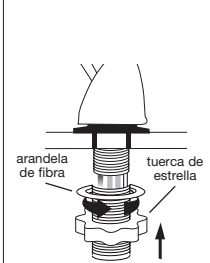


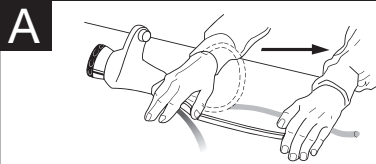
Figura 2

Si el espesor del gabinete o del fregadero es mayor que 3/4" (1.9 cm), se requiere un orificio de 1-1/2" (3.8 cm) de diámetro.

Instalación en un orificio menor que 1-1/2" (3.8 cm)

- Desatornille y quite la extensión roscada del cuerpo de la válvula. **No la tire, ya que la necesitará posteriormente** (Vea la Figura 1).
- Deje las arandelas pequeñas en su lugar.
- Inserte los tubos por el orificio o cubierta hasta que su extremo descance. Coloque el grifo en el ángulo deseado.
- Desde abajo del fregadero, deslice la arandela de fibra de 1-1/2" (3.8 cm) sobre la base del grifo. Reinstale la extensión roscada en la base hasta que quede apretada. Enrosque la tuerca de estrella en la extensión hasta que quede apretada (Vea la Figura 2).

2 INSTALACIÓN DEL GRIFO - Contour/Classic

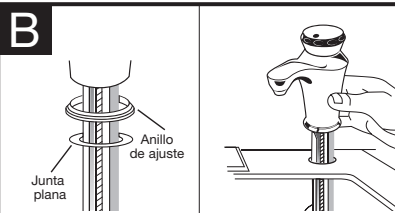


AVISO

Daños materiales: No apriete ni rompa el tubo de cobre. No deforme la última pulgada (2.5 cm) del extremo del tubo de cobre.

Contour/Classic

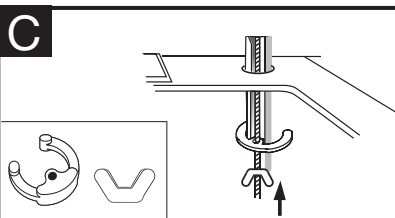
- Desempaque los componentes del dispensador.
- Sobre una superficie firme y plana, enderece cuidadosamente el tubo de cobre usando sólo las manos.



Asegúrese de usar una junta de caucho para obtener un sellado correcto.

Contour/Classic

- Instale el anillo de ajuste cromado en la base del grifo.
- Verifique que la junta plana esté correctamente asentada en la base de la cabeza del dispensador y de que rodee el montaje del fregadero.
- Inserte los tubos por el orificio en el fregadero o cubierta hasta que el extremo descance en la superficie del fregadero o cubierta.



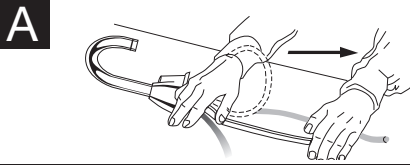
Puede ser necesario un ayudante para sostener el dispensador mientras se fija en su lugar.

Contour/Classic

- Coloque la placa de montaje semicircular en el perno roscado por abajo del fregadero.
- Coloque la tuerca de alas en el perno roscado. Compruebe que la cabeza del grifo quede al ángulo deseado. Apriete la tuerca de alas hasta quedar ajustada y asegúrese de que la placa de montaje semicircular rebase el orificio del fregadero.

No apriete demasiado la tuerca de alas. Podría dañar el grifo.

2 INSTALACIÓN DEL GRIFO - Hot100/Hot150

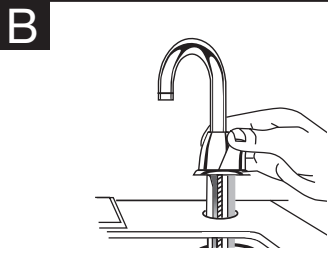


AVISO

Daños materiales: No apriete ni rompa el tubo de cobre. No deforme la última pulgada (2.5 cm) del extremo del tubo de cobre.

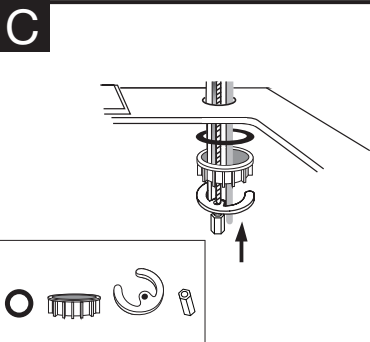
Hot100/Hot150

- Desempaque los componentes del dispensador.
- Sobre una superficie firme y plana, enderece cuidadosamente el tubo de cobre usando sólo las manos.



Hot100/Hot150

- Inserte los tubos por el orificio en el fregadero o cubierta hasta que el extremo descansa en la superficie del fregadero o cubierta.



Puede ser necesario un ayudante para sostener el dispensador mientras se fija en su lugar.

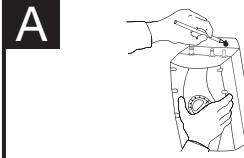
Hot100/Hot150

- Por debajo del fregadero, coloque la arandela de goma, el espaciador plástico y la placa de montaje semicircular en el perno roscado.
- Coloque la tuerca larga sobre el perno roscado. Verifique que el cabezal del grifo esté en el ángulo correcto. Apriete la tuerca larga hasta que quede ajustada y verifique que la placa de montaje semicircular sobresalga del orificio del fregadero.

No apriete demasiado la tuerca larga. Podría dañar el grifo.

Los fregaderos con un espesor mayor a 1" no necesitan el espaciador plástico

3 MONTAJE DEL TANQUE

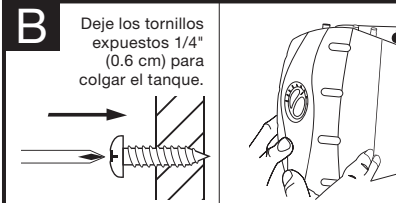


El tanque debe montarse nivelado para asegurar su funcionamiento correcto.

AVISO

Daños materiales: El tanque debe estar colocado dentro de una distancia de 16" (40 cm) del grifo y a 30" (75 cm) o menos de una toma eléctrica estándar con conexión a tierra. **NO EXTIENDA** las líneas de plomería y eléctricas.

- Seleccione un punto debajo del fregadero para montar el tanque verticalmente al alcance de las conexiones de plomería y eléctricas. El tanque debe estar a una distancia máxima de 16" (40 cm) del grifo y a una distancia máxima de 30" (75 cm) de una toma eléctrica estándar con conexión a tierra.
- Sostenga el tanque en el punto seleccionado para instalarlo y marque con un lápiz los lugares para colocar dos tornillos para colgarlo.



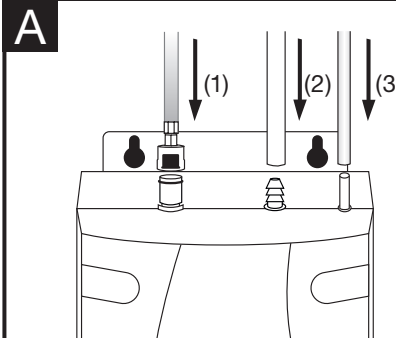
Deje los tornillos expuestos 1/4" (0.6 cm) para colgar el tanque.

Los tornillos incluidos sólo deben usarse en montantes de madera o gabinetes. Para instalarse en paneles de yeso utilice tarugos (no incluidos).

- Haga orificios guía de 1/8" (0.3 cm) en las marcas.
- Inserte los tornillos en los orificios guía y deje 1/4" (0.6 cm) de tornillo expuesto.
- Cuelgue el tanque en los tornillos.
- Apriete los tornillos media vuelta.

Monte el tanque verticalmente en un lugar que permita tener un espacio libre abajo para drenarlo si es necesario. NO APRIETE los tornillos excesivamente.

4 CONEXIÓN DEL GRIFO EN EL TANQUE



AVISO

Daños materiales: Las líneas de agua estrechas o bloqueadas pueden dañar al tanque. Asegúrese de que los tubos estén conectados correctamente y se hayan metido tanto como sea posible.

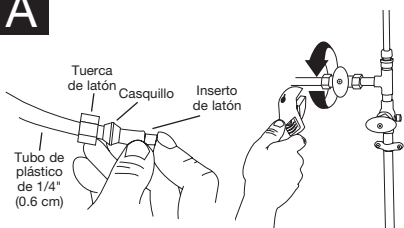
- Inserte el conector de inserción del tubo **azul** de 1/4" (0.6 cm) en el conector rápido (izquierda) del tanque. (1)
- Inserte el tubo **blanco** flexible de 7/16" (1.1 cm) en el conector escalonado del centro y deslícelo aproximadamente 1/2" (1.3 cm). (2)
- Inserte el tubo **transparente** de 5/16" (0.8 cm) en el conector liso de la derecha y deslícelo aproximadamente 1/2" (1.3 cm). (3)
- Revise visualmente para que los tubos no queden aplastados ni torcidos.

Las abrazaderas de manguera no son necesarias para cualquiera de las conexiones.

5

CONEXIÓN FINAL DEL AGUA

A



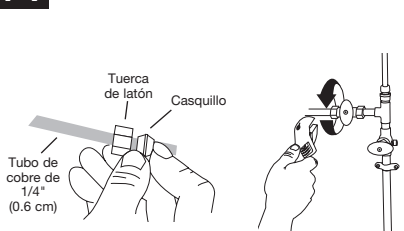
AVISO

Daños materiales: Conecte el tubo restante al agua fría de entrada solamente.

HC-View/HC-Wave

- Instale una "T" (**no incluido**) en la línea de agua fría.
- Instale la válvula de control de agua dedicada con el accesorio de compresión de 1/4" (0.6 cm).
- En el extremo del tubo **blanco** de 1/4" (0.6 cm) que sale del conector rápido, deslice la tuerca de latón y el casquillo y luego coloque el inserto para tubo.
- Inserte el tubo **blanco** de 1/4" (0.6 cm) en la conexión de compresión de 1/4" (0.6 cm) y apriete.

A



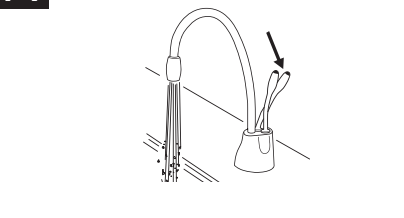
HC-View/HC-Wave/H-Contour/H-Classic/Hot100/Hot150

- Instale una "T" (**no incluida**) en la línea de agua fría.
- Instale la válvula de control de agua dedicada con el accesorio de compresión de 1/4" (0.6 cm) (**no incluido**).
- Deslice la tuerca de latón y el casquillo, que se proporcionan, en el extremo del tubo de **cobre** de 1/4" (0.6 cm) con la válvula de control sobre el tubo.
- Inserte el tubo de cobre en el adaptador de compresión de 1/4" (0.6 cm) y apriete.

6

LLENE EL TANQUE Y ENSEGUIDA ENCHÚFELO

A



- Abra la línea de agua fría.
- Presione la palanca o el botón de **CALIENTE** del dispensador y sosténgalos hasta que salga agua del surtidor (aproximadamente 1 a 2 minutos).
- Deje salir el agua por lo menos durante dos minutos para limpiar las líneas (las manijas de agua caliente y fría en forma independiente si es el caso).

B



⚠ ADVERTENCIA

Riesgo de descarga eléctrica: Es necesario tener una toma eléctrica estándar con conexión a tierra a una distancia de 30" (75 cm) debajo del fregadero. No utilice extensiones eléctricas con el dispensador.

Riesgo de quemadura: De la llave sale agua casi en ebullición (200 °F) la cual puede producir quemaduras instantáneas. Tenga cuidado cuando opere este equipo.

- Revise todas las conexiones para asegurarse de que estén apretadas y que no presenten fugas.
- Enchufe el tanque de agua caliente.

El agua saldrá fría en un principio.

Espere entre 12 y 15 minutos para que el agua se caliente a la temperatura indicada.

Durante el ciclo inicial de calentamiento es normal escuchar gorgoteos y siseos.

INSTRUCCIONES IMPORTANTES PARA SU SEGURIDAD

⚠ ADVERTENCIA

Riesgo de descarga eléctrica: El uso del dispositivo sin conexión a tierra o conectado incorrectamente puede ocasionar lesiones graves o la muerte debido a una descarga eléctrica.

Este electrodoméstico debe estar conectado a tierra. Este dispensador está equipado con un cable eléctrico que tiene un conductor con conexión a tierra y un polo de conexión a tierra. El enchufe debe conectarse a una toma instalada correctamente y conectada a tierra de acuerdo con los códigos y normas eléctricas de su localidad. No modifique el cable proporcionado con el aparato; en caso de que no se pueda enchufar en la toma, contrate los servicios de un técnico especializado para instalar la toma eléctrica. Si duda de que su dispensador esté conectado correctamente a tierra, consulte a un técnico especializado.

⚠ PRECAUCIÓN

Lesiones personales: Este tanque no trabaja a presión. NO MODIFIQUE este sistema. NO CIERRE el tubo de purga ni conecte otro tipo de dispensadores o válvulas en el tanque. Utilice sólo el grifo del dispensador InSinkErator proporcionado. Utilice sólo las partes incluidas en el paquete. Si necesita reparación o partes de repuesto, comuníquese con su agente autorizado de servicio InSinkErator.

⚠ ADVERTENCIA

Riesgo de incendio: Para minimizar la posibilidad de incendio, NO GUARDE objetos inflamables como trapos, papel o envases con aerosol cerca del tanque. NO GUARDE o use gasolina u otros vapores o líquidos inflamables cerca de éste u otros aparatos eléctricos.

⚠ ADVERTENCIA

Peligro de fuga: Revise periódicamente el dispensador y los acoples de plomería para ver si hay fugas que puedan ocasionar daños materiales o puedan provocar lesiones personales.

AVISO

Daños materiales: Para evitar daños causados por el agua, cambie cualquier tubería floja o dañada. Inspeccione periódicamente la unidad para detectar posibles señales de fugas y retírela de servicio inmediatamente si sospecha que presenta fugas.

Un distribuidor instantáneo de agua caliente, como cualquier calefactor de agua, tiene una vida limitada y fallará eventualmente. Para evitar posibles daños a la propiedad y lesiones personales, este distribuidor instantáneo de agua caliente debe examinarse regularmente para ver si tiene fugas y/o corrosión y debe reemplazarse cuando sea necesario. Se debe utilizar una bandeja de drenaje, conectada a un drenaje adecuado o equipada con un detector de fugas, en aquellas aplicaciones donde las fugas pudieran ocasionar daños a la propiedad. Para verificar si existe corrosión, examine la apariencia del agua distribuida en un vaso transparente una vez cada tres (3) meses. Si existe decoloración o una apariencia ferrosa, desconecte y drene la unidad tal como se describe en la sección Almacenamiento/ Drenado de Temporada en la página 27 de este manual. Si la decoloración del agua permanece después de drenar y rellenar la unidad, descontinúe el uso y póngase en contacto con un agente de servicio autorizado por InSinkErator.

GARANTÍA LIMITADA TOTAL DE SERVICIO EN SU HOGAR

View/Wave/Contour/Classic
Hot100/Hot150

3 años de garantía
1 año de garantía

InSinkErator, una unidad comercial de Emerson Electric Co., ("InSinkErator", "el Fabricante", "nosotros", "nuestro" o "nos") otorga esta garantía limitada al consumidor propietario original del producto de InSinkErator al que se le proporciona esta garantía limitada (el "Producto de InSinkErator"), y a cualquier otro propietario posterior del lugar donde se instaló originalmente el Producto de InSinkErator ("Cliente", "usted" o "su").

InSinkErator le garantiza al Cliente que su Producto de InSinkErator no tendrá defectos en el material o la mano de obra, sujeto a las exclusiones descritas a continuación, durante el "Período de garantía", que comienza luego de lo siguiente (lo que suceda más tarde): (a) la fecha de instalación original de su Producto de InSinkErator, (b) la fecha de compra, o (c) la fecha de fabricación, según se indica en el número de serie de su Producto de InSinkErator. Deberá presentar documentación por escrito que respalde los puntos (a) o (b). Si no presenta la documentación que respalde los puntos (a) o (b), el Fabricante determinará la fecha de inicio del período de garantía, a su exclusivo y absoluto criterio, según el número de serie del producto de InSinkErator.

Usos permitidos

Usted puede utilizar el sistema de filtro y tanque de agua caliente/fría de su Producto de InSinkErator en combinación con cualquier dispensador genuino instantáneo de agua caliente del Producto de InSinkErator y los componentes y/o Productos del OEM Autorizado. "Productos del OEM Autorizado" son aquellos dispensadores de agua caliente o caliente/fría y componentes que hayan sido fabricados por un fabricante autorizado de equipo original de InSinkErator ("OEM Autorizado") y que tengan documentación donde se declare expresamente que dichos Productos del OEM Autorizado son compatibles con (los) Producto(s) de InSinkErator. Los OEM Autorizados pueden cambiar de vez en cuando. Una lista de los OEM Autorizados está disponible para usted a petición o en: www.insinkerator.com/oem. El uso de su Producto de InSinkErator en combinación con cualquier otro producto que no sean los Productos del OEM Autorizado anulará esta garantía.

Cobertura

Esta garantía limitada cubre defectos en los materiales y en la mano de obra, sujeto a las excepciones detalladas a continuación, en Productos de InSinkErator utilizados por un Cliente consumidor solo para uso doméstico, e incluye el costo de todos los repuestos y servicios de mano de obra. **SU ÚNICO Y EXCLUSIVO RECURSO SEGÚN LOS TÉRMINOS DE ESTA GARANTÍA LIMITADA SERÁ LA REPARACIÓN O EL REEMPLAZO DEL PRODUCTO DE INSINKERATOR, SIN EMBARGO, SI DETERMINAMOS BAJO NUESTRO EXCLUSIVO CRITERIO QUE NINGUNO DE ESTOS DOS RECURSOS ES VIABLE, PODREMOS REEMBOLSARLE EL PRECIO DE SU COMPRA O PROPORCIONARLE UN CRÉDITO PARA OTRO PRODUCTO DE INSINKERATOR.**

Qué no cubre la cobertura

Esta garantía limitada no cubre y excluye de manera expresa lo siguiente:

- Pérdidas o daños, o la imposibilidad de operar su Producto de InSinkErator debido a condiciones que escapan al control del Fabricante, las que incluyen, sin limitaciones, accidentes, modificaciones, uso incorrecto, abuso, descuido, negligencia (que no sea responsabilidad del Fabricante), fallas en la instalación, mantenimiento, armado o montaje del Producto de InSinkErator, según lo indican las instrucciones del Fabricante o los códigos locales eléctricos y de plomería.
- Desgaste como resultado del uso normal del producto, lo que incluye sin limitaciones, oxidación de la superficie, rayones, abolladuras o pérdidas o daños similares y razonables.
- Las pérdidas o los daños causados por cualquier producto o componente utilizado con los Productos de InSinkErator, incluidos tanto los Productos del OEM Autorizado como otros productos y componentes.

Además de las exclusiones antes descritas, esta garantía no se aplica en caso de que los Productos InSinkErator se instalen para fines industriales o comerciales.

No se aplica ninguna otra garantía expresa

Esta es la única y exclusiva garantía limitada que se le brinda al Cliente descrito anteriormente. No se aplica ninguna otra garantía expresa, oral o escrita. No se autoriza a ningún empleado, agente, distribuidor o tercero a modificar esta garantía limitada o a elaborar alguna otra garantía en nombre del Fabricante. El Fabricante, el propietario original o sus respectivos sucesores o cesionarios no deberán modificar las condiciones de esta garantía limitada.

Qué haremos para solucionar los problemas

Si su Producto de InSinkErator no funciona según la documentación que se le entregó, o si tiene preguntas sobre su Producto de InSinkErator o desea saber si necesita servicio, llame a la línea de ayuda gratuita AnswerLine® de InSinkErator al 1 (800) 558-5700, o visite nuestro sitio web www.insinkerator.com. También puede comunicarse con nosotros en: InSinkErator Service Center, 4700 21st Street, Racine, Wisconsin 53406 USA.

Debe presentar la siguiente información en su reclamo de garantía: su nombre, dirección, número telefónico, modelo y número de serie de su Producto de InSinkErator y, si es necesario y se solicita, una confirmación escrita de: (a) la fecha que figura en su recibo de instalación, o (b) la fecha que figura en su recibo de compra.

El fabricante o el representante de servicio autorizado determinarán, bajo su criterio exclusivo y absoluto, si esta garantía cubre su Producto de InSinkErator. Se le proporcionará la información de contacto del centro de servicio autorizado de InSinkErator más cercano. Comuníquese directamente con el centro de servicio de InSinkErator para recibir en su hogar el servicio de garantía de reparación o reemplazo. Solo un representante de servicio autorizado de InSinkErator puede ofrecer el servicio de garantía. InSinkErator no se hace responsable de los reclamos de garantía que surjan del trabajo realizado en su Producto de InSinkErator por otra persona que no sea un representante de servicio autorizado de InSinkErator.

Si se realiza un reclamo cubierto por la garantía durante el Período de garantía, el Fabricante reparará o reemplazará su Producto de InSinkErator a través de un representante de servicio autorizado. No se le cobrará el costo de los repuestos o del nuevo Producto de InSinkErator, ni el costo de la mano de obra para la reparación o instalación del Producto de InSinkErator de reemplazo. El Fabricante o su representante de servicio autorizado determinarán, a su exclusivo criterio, la reparación o el reemplazo. Todos los servicios de reparación y reemplazo se realizarán en su hogar. Si el fabricante determina que se debe reemplazar su Producto de InSinkErator en vez de repararlo, la garantía limitada de reemplazo del Producto de InSinkErator se limitará al plazo restante vigente de la garantía original.

Este dispensador instantáneo de agua caliente está cubierto por la garantía limitada del Fabricante. Esta garantía limitada es nula si usted intenta reparar el Producto de InSinkErator. Para obtener información sobre el servicio, visite www.insinkerator.com o llame a la línea gratuita 1-800-558-5700.

Limitación de responsabilidad

EN LA MEDIDA EN QUE LA LEY LO PERMITA, EN NINGÚN CASO EL FABRICANTE NI SUS REPRESENTANTES DE SERVICIO AUTORIZADO SE RESPONSABILIZARÁN DE CUALQUIER DAÑO INCIDENTAL, ESPECIAL, DIRECTO O CONSECUENTE, INCLUIDA CUALQUIER PÉRDIDA ECONÓMICA, YA SEA RESULTADO DEL INCUMPLIMIENTO, EL USO, EL USO INCORRECTO O LA IMPOSIBILIDAD DE USAR EL PRODUCTO DE INSINKERATOR O LA NEGLIGENCIA POR PARTE DEL FABRICANTE O SUS REPRESENTANTES DE SERVICIO AUTORIZADO. EL FABRICANTE NO SE RESPONSABILIZARÁ DE LOS DAÑOS CAUSADOS POR DEMORAS EN EL CUMPLIMIENTO Y, EN NINGÚN CASO, INDEPENDIENTEMENTE DEL TIPO DE RECLAMO O CAUSA DE ACCIÓN (YA SEA QUE SE BASE EN EL CONTRATO, INCUMPLIMIENTO, NEGLIGENCIA, RESPONSABILIDAD OBJETIVA U OTRA RESPONSABILIDAD EXTRA CONTRACTUAL, ENTRE OTROS), LA RESPONSABILIDAD DEL FABRICANTE SUPERARÁ EL PRECIO ABONADO POR EL PROPIETARIO ORIGINAL DEL PRODUCTO DE INSINKERATOR.

El término "daños consecuentes" incluye, entre otros, pérdida de ganancias anticipadas, interrupción de actividades comerciales, uso o lucro cesante, costo de capital o pérdidas, o daños de propiedades o equipos.

Algunos estados no permiten la exclusión o limitación de responsabilidades por daños incidentales o consecuentes; por lo tanto, es posible que estas limitaciones no se apliquen a usted. Esta garantía limitada le otorga derechos legales específicos y también puede tener otros derechos que varían según el estado.

MANTENIMIENTO Y USO

⚠ ADVERTENCIA

Riesgo de descarga eléctrica: Para evitar descargas eléctricas, desconecte la electricidad antes de dar mantenimiento a la unidad. Utilice una toma conectada a tierra y polarizada correctamente.

AJUSTE DEL TERMOSTATO

La temperatura de fábrica preestablecida es de 200 °F (93 °C) aproximadamente.

aprox. 200°



- Ajuste el termostato lentamente, girando la carátula en el sentido de las manecillas del reloj para aumentar la temperatura o en sentido contrario a las manecillas del reloj para reducirla, después active el volante del grifo por 20 segundos para alimentar con agua fresca que se calentará con este nuevo ajuste. Espere 5 a 7 minutos para que el agua alcance la nueva temperatura.

Para reajustar el termostato a 200°, gire el indicador dos muescas hacia la derecha de la vertical.

⚠ ADVERTENCIA

Riesgo de escaldado: No deje hervir el agua. Esto puede producir lesiones graves.

ALMACENAMIENTO/DRENADO DE TEMPORADA

Siempre que el dispensador de agua caliente instantánea no se utilice por periodos prolongados, desenchufe y drene la unidad. Si la temperatura está por debajo del punto de congelación, deberá desenchufar la unidad y drenarla.

- Desconecte la energía de la unidad (desenchufe la unidad).
- Oprima la palanca del grifo del dispensador de agua caliente y deje que el agua fluya hasta que esté fría.
- Cierre el suministro de agua fría en la válvula.
- Desconecte los tubos del tanque.
- Descuelgue el tanque de la pared.
- Sostenga el tanque boca abajo y drene el agua en el fregadero.
- Seque con una toalla cualquier resto de agua que haya quedado en el área del tanque.
- Reinstale el tanque en la pared y reconecte los tubos.
- Retire y deseche el cartucho del filtro, si corresponde.
- Para poner el dispensador nuevamente en funcionamiento, instale un cartucho de filtro nuevo (si corresponde) y abra el suministro de agua fría en la válvula. Presione la palanca del grifo del dispensador de agua caliente y sosténgala hasta que salga agua del surtidor. Reconecte el cable eléctrico (consulte el paso 6B de la página 24).

LIMPIEZA DEL GRIFO Y DEL TANQUE

- Use solamente limpiadores suaves para limpiar el grifo y los componentes de plástico del dispensador.
- El uso de limpiadores que contienen ácidos, álcalis y disolventes inorgánicos causa deterioro de los componentes plásticos y anula la garantía.

DAÑOS MATERIALES

- Revise periódicamente la unidad por posibles señales de fuga. Si encuentra signos de daños causados por el agua, retire inmediatamente la unidad de servicio.
- Para evitar que el agua cause daños debido a fugas, cambie cualquier tubo que encuentre cortado, suelto o dañado.
- En caso de que una fuga pueda causar daños materiales, se debe usar una bandeja de goteo conectada a un tubo de drenado adecuado o equipada con un detector de fugas.

LESIONES PERSONALES

- Verifique regularmente si existen señales de corrosión examinando la apariencia del agua distribuida.
- Si existe decoloración o una apariencia ferrosa, desconecte y drene la unidad tal como se describe en la sección *Almacenamiento/Drenado de Temporada* en esta página del manual.
- Si la decoloración del agua permanece después de drenar y rellenar la unidad, descontinúe el uso y póngase en contacto con un agente de servicio autorizado por InSinkErator.

Para obtener agua dulce de mejor sabor, incorpore la filtración a su sistema de dispensador de agua caliente instantánea. InSinkErator le ofrece sistemas de filtración de agua diseñados exclusivamente para los dispensadores de agua caliente instantánea. Para obtener más información, visite www.insinkerator.com o shop.insinkerator.com.

AnswerLine®
1-800-558-5700



Por favor lea la Guía de Solución de Problemas y/o visite el sitio www.insinkerator.com antes de llamar a **AnswerLine®**

IDENTIFICACIÓN Y SOLUCIÓN DE PROBLEMAS

PROBLEMA	CAUSA POSIBLE	SOLUCIÓN
El agua y el vapor salen forzosamente por el grifo sin abrir la manija del dispensador.	<ul style="list-style-type: none"> El agua de la unidad está hirviendo. <i>Puede ser durante el ajuste inicial.</i> 	<ul style="list-style-type: none"> Active la palanca del grifo para que salga agua del tanque. Ajuste la temperatura del agua con el indicador que está en frente del tanque. <i>Recuerde que a mayor altitud, el agua hierve a menor temperatura.</i>
El agua no está caliente.	<ul style="list-style-type: none"> Posiblemente la unidad no está enchufada. La toma eléctrica no funciona. 	<ul style="list-style-type: none"> Verifique que la unidad esté enchufada en una toma eléctrica conectada a tierra correctamente. Asegúrese de que el interruptor de circuito o los fusibles funcionen correctamente. Compruebe que la corriente de la toma eléctrica no esté interrumpida.
El agua está demasiado caliente o no está suficientemente caliente.	<ul style="list-style-type: none"> El termostato no está ajustado como usted lo necesita. 	<ul style="list-style-type: none"> Ajuste el termostato lentamente y luego active la manija del grifo durante 20 segundos para que entre agua fría y se caliente a la nueva temperatura ajustada. Espere entre cinco y siete minutos para que el agua se caliente a la nueva temperatura.
El agua sale por el orificio de purga y no por la llave.	<ul style="list-style-type: none"> El tubo de salida está bloqueado. 	<ul style="list-style-type: none"> Revise que el tubo de salida no esté torcido o estrechado. Desatornille la pieza del extremo del grifo y quite cualquier residuo depositado.
El agua gotea por la llave u orificio de purga intermitentemente.	<ul style="list-style-type: none"> La cavidad de expansión no está drenando correctamente debido a una presión baja del agua. El grifo está bloqueado. 	<ul style="list-style-type: none"> Desenchufe la unidad. Si el goteo no cesa después de algunos minutos, revise la válvula de suministro para verificar que esté completamente abierta y que no haya obstrucciones en la tubería de agua que causen reducción de la presión por abajo de 30 psi (<i>por ejemplo, la válvula de asiento mal instalada, el filtro de agua tapado o la válvula de cierre parcialmente abierta</i>).
El agua gotea por la llave u orificio de purga constantemente.	<ul style="list-style-type: none"> Los residuos en la línea de agua pueden estar en la válvula del grifo y causan una salida lenta del agua. 	<ul style="list-style-type: none"> Desatornille la pieza del extremo del grifo y quite cualquier residuo depositado. Active la manija del grifo de 7 a 10 veces para limpiar el grifo.
Corriente dividida.	<ul style="list-style-type: none"> Residuos en las líneas del grifo. 	<ul style="list-style-type: none"> Desatornille la pieza del extremo del grifo y quite cualquier residuo depositado.
El agua sigue fluyendo después de liberar la palanca. (View/Wave)	<ul style="list-style-type: none"> La tuerca de montaje está demasiado ajustada. Las arandelas de montaje no se han instalado de manera adecuada. 	<ul style="list-style-type: none"> Afloje la tuerca de montaje, 1/4 de vuelta a la vez, hasta que se llegue al corte. Vea la página 20, Paso 2B para comprobar que se ha instalado de manera adecuada la arandela de montaje.
Decoloración del agua/apariencia ferrosa.	<ul style="list-style-type: none"> Corrosión de la unidad. 	<ul style="list-style-type: none"> Desconecte y drene la unidad tal como se describe en la sección <i>Almacenamiento/Drenado de Temporada</i> en la página 27 de este manual. Si la decoloración del agua permanece después de drenar y rellenar la unidad, descontinúe el uso y póngase en contacto con un agente de servicio autorizado por InSinkErator.

Si los problemas continúan solicite ayuda en la línea **AnswerLine®** en el número 1-800-558-5700.



INVOLVE VIEW™
INVOLVE WAVE™



INVITE CONTOUR™
INVITE CLASSIC™
INVITE HOT100™
INVITE HOT150™

Distributeur d'eau très chaude instantanée
Manuel du propriétaire

Installation, soin et utilisation



INVOLVE VIEW™



INVOLVE WAVE™



INVITE CONTOUR™



INVITE CLASSIC™



INVITE HOT100™



INVITE HOT150™



EMERSON

Nous sommes très heureux que vous ayez adopté chez vous le distributeur d'eau très chaude instantanée InSinkErator®. Cet appareil unique vous permettra d'économiser du temps et vous évitera des efforts dans la cuisine. Et vous découvrirez avec joie chaque jour de nouveaux usages pour cet appareil. C'est la raison pour laquelle des millions de personnes utilisent un distributeur d'eau très chaude instantanée InSinkErator.

Nous sommes persuadés qu'en suivant nos instructions étape par étape, vous profiterez vite des avantages de l'eau très chaude instantanée.

CE QUE VOUS DEVRIEZ SAVOIR AVANT DE COMMENCER

- Pour votre satisfaction et votre sécurité, lisez bien toutes les instructions, précautions et avertissements avant d'installer ou d'utiliser ce distributeur d'eau très chaude instantanée.
- Cette unité spécifique n'est pas destinée à un usage commercial.
- Assurez-vous que tous les raccordements et le câblage électrique sont conformes aux codes locaux.
- Une prise électrique avec prise de terre de 115 volts ordinaire est nécessaire sous l'évier pour l'alimentation électrique du distributeur.
- La prise murale alimentant votre distributeur doit avoir du courant d'une façon continue.
- Cette prise doit être dotée d'un fusible et ne doit pas être contrôlée par le même interrupteur mural que celui qui fait fonctionner le broyeur, à moins que vous n'ayez un commutateur SinkTop Switch™ de InSinkErator®.
- Le robinet doit être installé de manière à ce que l'ouverture de la sortie soit supérieure à 1 po (2.5 cm) au-dessus de la bordure de débordement de l'évier.
- Il est recommandé d'installer un robinet d'arrêt sur le conduit d'eau froide fournissant l'eau au système.
- Si vous croyez avoir des niveaux élevés de chlore dans votre eau ou si votre eau semble rouillée avant l'installation de cette unité, il est recommandé d'utiliser un système de filtration d'eau.

Ce produit contient de l'acier inoxydable. Le fabricant n'offre pas de garantie contre l'eau rouillée à cause des nombreux facteurs impliqués qui sont hors de son contrôle. Cependant, l'apparition subite d'une eau rouillée provenant du distributeur d'eau chaude peut indiquer le besoin d'une réparation ou du remplacement de ce produit.

- L'utilisation d'un filtre à eau ne devrait PAS entraîner une baisse de pression d'eau en dessous de 30 psi (207 kPa). Si c'est le cas, ceci empêchera votre appareil de fonctionner convenablement.
- Les pièces mobiles à l'intérieur du réservoir peuvent causer un son de crécelle. Ceci est normal.

CE QUE VOUS AVEZ BESOIN POUR COMMENCER

Équipement nécessaire :

- Perceuse
- Raccord en T
- Soupape de contrôle réservée
- Clé anglaise
- Tournevis à têtes Phillips et plate
- Crayon
- Ruban à mesurer
- Niveau

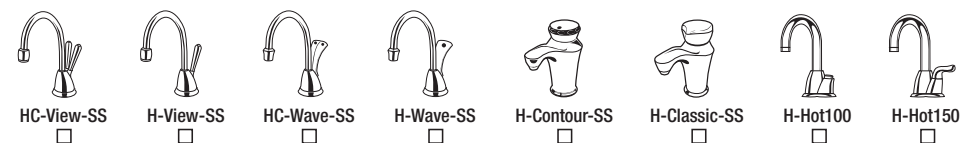
Équipement dont vous pourriez avoir besoin :

- Ancrages pour mur sec
- Clé à robinet de montée
- Scie cylindrique
- Emporte-pièce

Si vous avez l'intention d'utiliser le trou de l'arroseur dans votre évier pour votre distributeur, vous pourrez avoir besoin d'une clé à robinet de montée et d'un bouchon de 1/8 po (0.3 cm) ou d'un chapeau de 1/4 po (0.6 cm) (**non fourni**) pour le conduit de boyau d'arroseur du robinet. **Voir étape 1-B.**

Si vous devez découper un trou de montage dans votre évier en acier inoxydable, vous pourrez avoir besoin d'une scie cylindrique de 1-1/4 po – 1-1/2 po (3.2 cm – 3.8 cm) pour découper l'acier inoxydable ou d'un emporte-pièce. Consultez un professionnel si vous percez dans une surface autre que l'acier inoxydable.

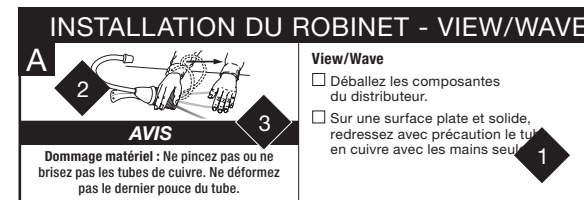
Identifiez le numéro de modèle de votre distributeur d'eau très chaude instantanée et inscrivez-le ici :



COMMENT UTILISER CE MANUEL D'INSTRUCTIONS

Ces instructions sont divisées en chapitres principaux, indiqués par des numéros et des sous-chapitres, indiqués par des lettres en majuscule. Le manuel est configuré ainsi pour vous permettre de faire une pause à n'importe quel point, une fois un chapitre ou un sous-chapitre terminé sans affecter le processus d'installation.

Ce que vous verrez dans le manuel d'instructions :



- 1 Fournit une description narrative étape par étape de l'installation, avec cases à cocher pouvant être marquées au fur et à mesure que vous progressez dans l'installation.
- 2 Contient des illustrations très simples qui fournissent des instructions visuelles pour appuyer le texte.
- 3 Messages de sécurité importants qui requièrent votre attention durant l'étape.

⚠ AVERTISSEMENT

Avertissement indique une situation dangereuse qui, si elle n'est pas évitée, pourrait entraîner la mort ou une blessure grave.

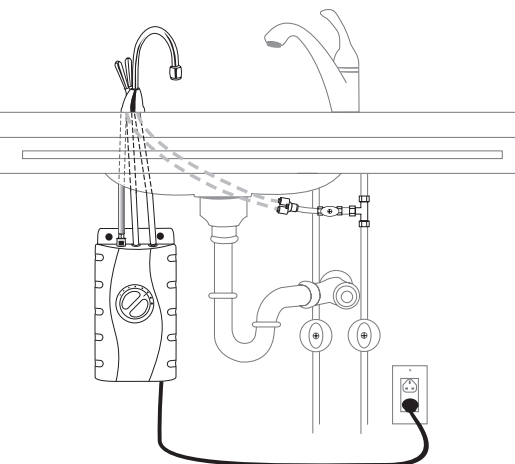
⚠ MISE EN GARDE

Mise en garde indique une situation dangereuse qui, si elle n'est pas évitée, pourrait entraîner une blessure mineure ou moyenne.

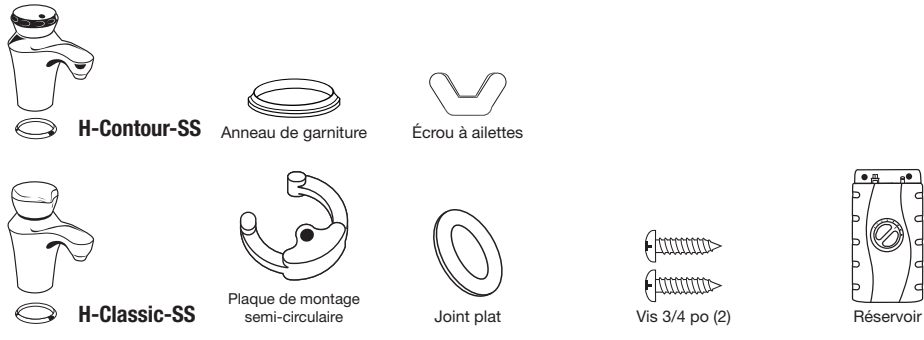
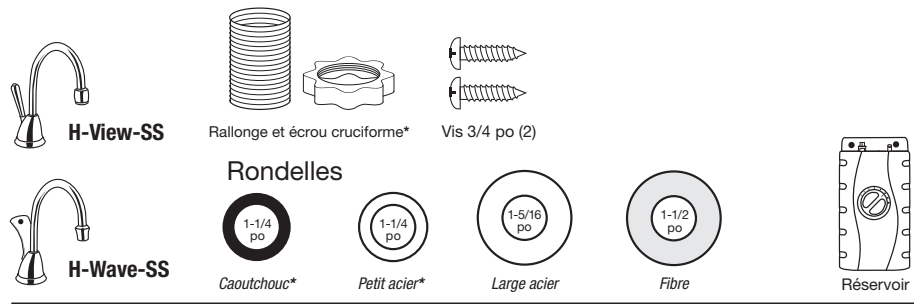
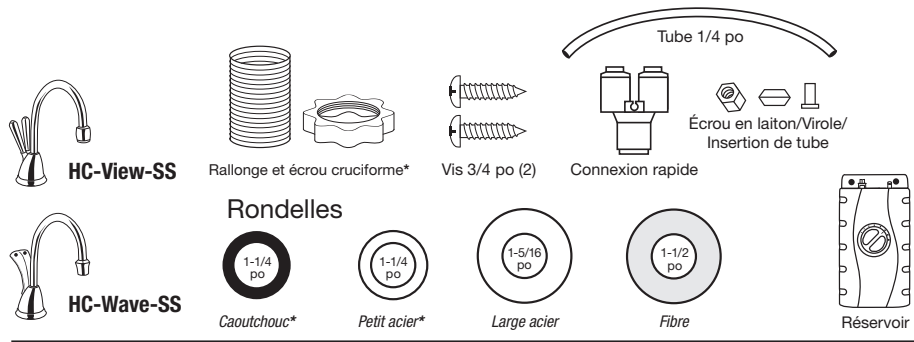
AVIS

Avis ; se rapporte à des pratiques qui ne sont pas liées à des blessures.

VUE GÉNÉRALE D'UNE CONFIGURATION TERMINÉE



DANS CET EMBALLAGE



*Pièces déjà montées sur le distributeur

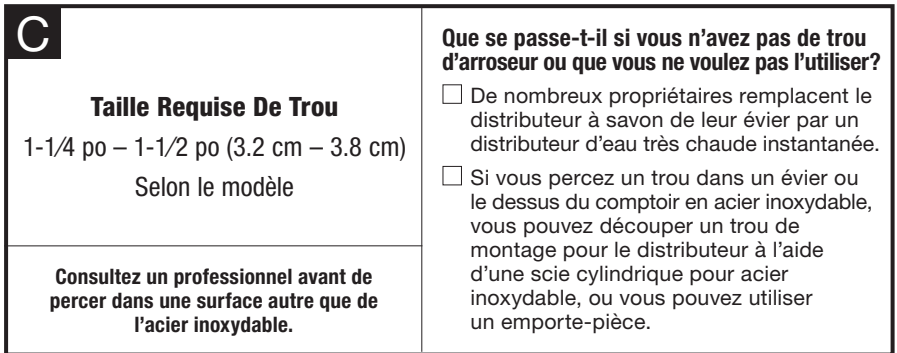
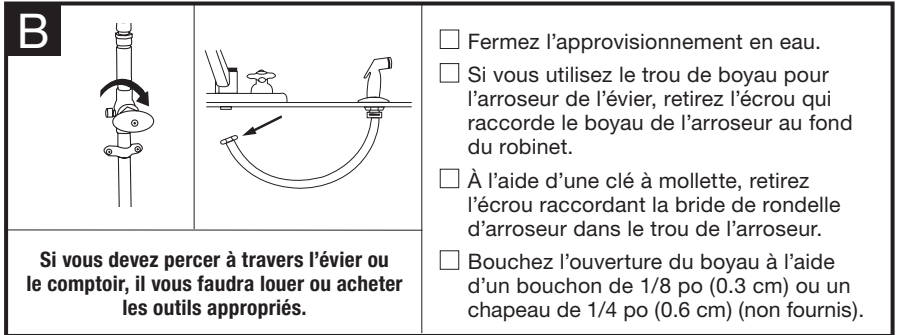
COMMENCEZ ICI

1 A PRÉPARATION

	Minimum requis depuis le centre du trou jusqu'au mur	Épaisseur maximale du comptoir
HC-View-SS.....	2-5/8 po (6.5 cm)	3 po (7.5 cm)
H-View-SS.....	2-5/8 po (6.5 cm)	3 po (7.5 cm)
HC-Wave-SS.....	2-5/8 po (6.5 cm)	3 po (7.5 cm)
H-Wave-SS.....	2-3/8 po (6 cm)	3 po (7.5 cm)
H-Contour-SS.....	2 po (5 cm)	3 po (7.5 cm)
H-Classic-SS.....	2 po (5 cm)	3 po (7.5 cm)
Hot100.....	2 po (5 cm)	2 po (5 cm)
Hot150.....	2 po (5 cm)	2 po (5 cm)

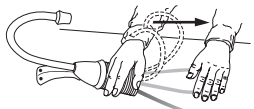
- Identifiez les emplacements pour le robinet du distributeur, le réservoir et le filtre (le cas échéant).
- Vérifiez s'il y a un dégagement suffisant (voir tableau à gauche) pour que les poignées du distributeur puissent être ouvertes complètement.
- Vérifiez si le comptoir n'est pas trop épais (voir tableau à gauche)
- Vérifiez s'il y a une prise électrique avec prise à la terre sous l'évier.

La prise secteur utilisée pour votre distributeur doit être constamment alimentée et avoir un fusible. Elle ne doit pas être commandée par le même interrupteur qui active votre broyeur à déchets, sauf s'il s'agit d'un InSinkErator SinkTop Switch™.



INSTALLATION DU ROBINET - View/Wave

A



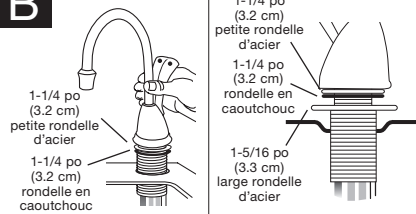
AVIS

Domage matériel : Ne pincez pas ou ne brisez pas les tubes de cuivre. Ne déformez pas le dernier pouce du tube.

View/Wave

- Déballiez les composantes du distributeur.
- Sur une surface plate et solide, redressez avec précaution le tube en cuivre avec les mains seulement.

B



Trou standard de 1-1/2 po (3.8 cm)

Trou plus grand que 1-1/2 po (3.8 cm)

Le robinet est préréglé en usine pour une installation dans un trou d'évier/comptoir standard de 1-1/2 po (3.8 cm).

View/Wave

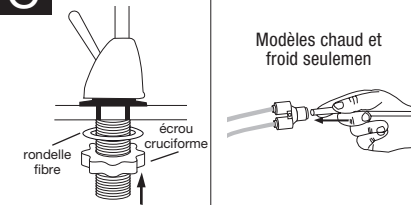
Pour un trou d'évier/comptoir standard de 1-1/2 po (3.8 cm)

- Faites passer les tubes vers le bas à travers le trou dans l'évier ou le dessus de comptoir jusqu'à ce que la base soit au repos. Installez le robinet à l'angle voulu.

Grosse rondelle requise pour les trous d'évier supérieurs à 1-1/2 po (3.8 cm) ou pour les éviers en porcelaine à trou à bord arrondi ou biseauté

- Avant d'introduire les tubes dans le trou d'évier, retirez l'extension. Placez une grosse rondelle en acier de 1-5/16 po (3.3 cm) sur les filets de la base du robinet. Réinstallez l'extension.

C



Vous pouvez avoir besoin d'aide pour maintenir la tête du distributeur en place lors de la fixation du distributeur.

View/Wave

- Par dessous l'évier, glissez la rondelle en fibres de 1-1/2 po (3.8 cm) sur l'extension filetée. Serrez l'ensemble à l'aide d'un écrou-étoile en plastique. Vissez l'écrou-étoile sur l'extension jusqu'à ce qu'il serre bien.

Modèles chaud et froid seulement

- Fixez le raccord rapide aux extrémités des tuyaux en cuivre provenant du distributeur.
- Installez un tube **blanc** de 1/4 po (0.6 cm) dans l'autre extrémité du connecteur rapide.

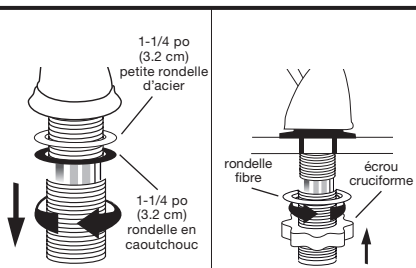


Figure 1

Figure 2

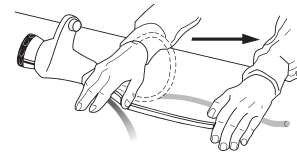
Si l'épaisseur de l'évier/du comptoir est supérieure à 3/4 po (1.9 cm), un trou d'un diamètre de 1-1/2 po (3.8 cm) est requis.

Installation dans un trou mesurant moins de 1-1/2 po (3.8 cm)

- Dévissez et retirez l'extension filetée du corps de vanne. **Ne la jetez pas, car vous en aurez besoin plus tard** (Figure 1).
- Laissez les petites rondelles en place.
- Faites passer les tubes vers le bas à travers le trou dans l'évier ou le dessus de comptoir jusqu'à ce que la base soit au repos. Installez le robinet à l'angle voulu.
- Par dessous l'évier, glissez la rondelle en fibres de 1-1/2 po (3.8 cm) sur la base du robinet. Réinstallez l'extension filetée sur la base en serrant bien. Vissez l'écrou-étoile sur l'extension jusqu'à ce qu'il serre bien (Figure 2).

INSTALLATION DU ROBINET - Contour/Classic

A



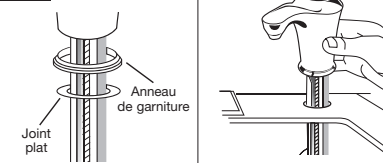
AVIS

Domage matériel : Ne pincez pas ou ne brisez pas les tubes de cuivre. Ne déformez pas le dernier pouce du tube.

Contour/Classic

- Déballiez les composantes du distributeur.
- Sur une surface plate et solide, redressez avec précaution le tube en cuivre avec les mains seulement.

B

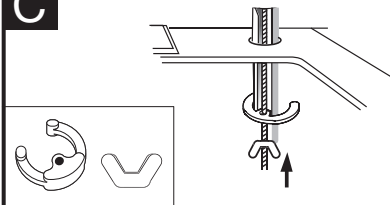


Utilisez bien la rondelle en caoutchouc pour assurer un joint adéquat.

Contour/Classic

- Installez l'anneau de garniture en chrome sur la base du robinet.
- Assurez-vous que le joint plat est correctement appuyé sur la base de la tête du distributeur et entoure le montage de l'évier.
- Faites passer les tubes vers le bas à travers le trou de l'évier ou du dessus de comptoir jusqu'à ce que la base repose sur la surface de l'évier ou le dessus de comptoir.

C

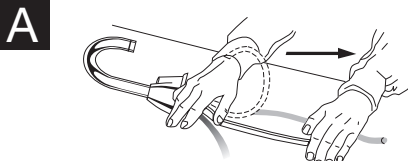


Vous pouvez avoir besoin d'aide pour maintenir la tête du distributeur en place lors de la fixation du distributeur.

Contour/Classic

- À partir du dessous de l'évier, placez la plaque de montage semi-circulaire sur la tige filetée.
 - Placez l'écrou à ailettes sur la tige filetée. Vérifiez si la tige du robinet est à l'angle voulu. Serrez l'écrou à ailettes à fond, tout en vous assurant que la plaque de montage semi-circulaire dépasse bien au-delà du trou de l'évier.
- Ne serrez pas trop l'écrou à oreilles. Cela peut causer des dommages au robinet.**

2 INSTALLATION DU ROBINET – Hot100/Hot150

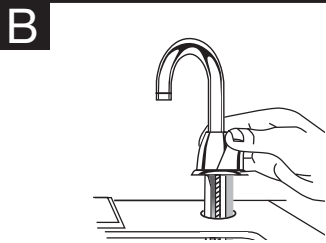


AVIS

Domage matériel : Ne pincez pas ou ne brisez pas les tubes de cuivre. Ne déformez pas le dernier pouce du tube.

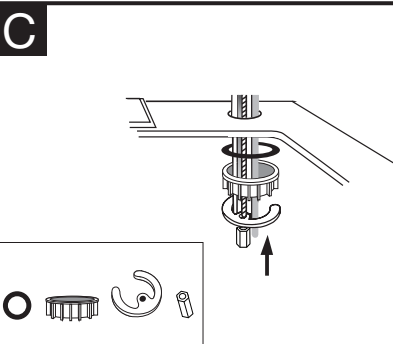
Hot100/Hot150

- Déballez les composantes du distributeur.
- Sur une surface plate et solide, redressez avec précaution le tube en cuivre avec les mains seulement.



Hot100/Hot150

- Faites passer les tubes vers le bas à travers le trou de l'évier ou du dessus de comptoir jusqu'à ce que la base repose sur la surface de l'évier ou le dessus de comptoir.



Vous pouvez avoir besoin d'aide pour maintenir la tête du distributeur en place lors de la fixation du distributeur.

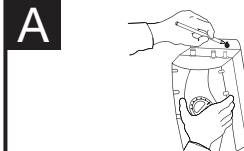
Hot100/Hot150

- Sous l'évier, placez la rondelle en caoutchouc, l'entretoise en plastique et la plaque de montage semi-circulaire sur la tige filetée.
- Placez l'écrou long sur la tige filetée. Vérifiez si la tige du robinet est à l'angle voulu. Serrez l'écrou long jusqu'à ce qu'il soit bien ajusté, tout en vous assurant que la plaque de montage semi-circulaire se prolonge au-delà du trou de l'évier.

Ne serrez pas trop l'écrou long. Cela peut causer des dommages au robinet.

Pour les éviers mesurant plus de 2,5 cm d'épaisseur, l'entretoise en plastique n'est pas requise

3 MONTAGE DU RÉSERVOIR

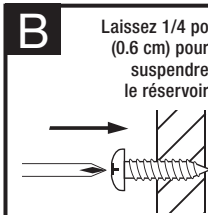


Le réservoir doit être monté de niveau pour assurer un bon fonctionnement

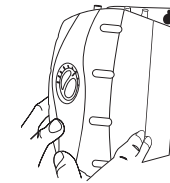
AVIS

Domage matériel : Le réservoir doit être situé à 16 po (40.6 cm) du robinet et à 30 po (76.2 cm) ou moins d'une prise standard mise à la terre. **NE FAITES PAS** de rallonge de plomberie ou de conduits électriques.

- Sélectionnez un endroit sous l'évier pour monter le réservoir verticalement à bonne portée des connexions de plomberie et d'électricité. Le réservoir devrait se trouver à 16 po (40.6 cm) ou moins des conduits d'eau du robinet et à 30 po (76.2 cm) ou moins d'une prise ordinaire avec mise à la terre.
- Tout en maintenant le réservoir en place à l'endroit choisi pour l'installation, servez-vous d'un crayon pour marquer les emplacements pour 2 vis de suspension.



Laissez 1/4 po (0.6 cm) pour suspendre le réservoir

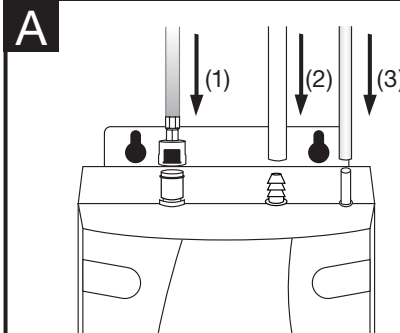


Les vis fournies doivent être utilisées sur des montants en bois ou sur des armoires seulement. Servez-vous d'ancrages muraux (non fournis) pour l'installation sur un mur sec.

- Percez au préalable des trous guides de 1/8 po (0.3 cm) aux marques.
- Serrez les vis dans les trous prépercés en laissant 1/4 po (0.6 cm) exposé.
- Suspendez le réservoir sur les vis.
- Serrez les vis avec seulement 1/2 tour dans le sens horaire.

Montez le réservoir verticalement dans un endroit qui permet un dégagement sur le dessous du réservoir pour le drainage au besoin. NE PAS trop serrer les vis.

4 RACCORDEMENT DU ROBINET AU RÉSERVOIR



AVIS

Domage matériel : Les conduits d'eau pincés ou bloqués peuvent causer des dommages au réservoir du distributeur. Vérifiez pour vous assurer que les tuyaux sont bien raccordés et poussés aussi loin que possible.

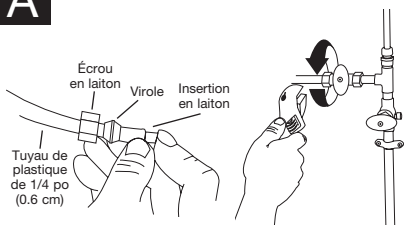
- Utilisez un raccord à connexion par enclenchement sur le tube **bleu** 1/4 po (0.6 cm), et enclenchez-le dans un raccord à connexion rapide (gauche) sur le réservoir (1).
- Faites glisser le tube flexible **blanc** 7/16 po (1.1 cm) au-dessus du raccord au milieu barbelé et faites-le glisser vers le bas sur environ 1/2 po (1.3 cm) (2).
- Faites glisser le tube **transparent** de 5/16 po (0.8 cm) sur le raccord lisse à l'extrémité de droite et faites-le descendre sur environ 1/2 po (1.3 cm) (3).
- Vérifiez visuellement s'il y a des tubes pincés ou écrasés.

Aucun de ces raccordements ne requiert de collier de serrage.

5

CONNEXION FINALE DE L'EAU

A



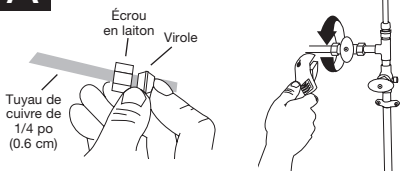
AVIS

Domage matériel : Joignez le reste du tube à l'approvisionnement d'eau froide seulement.

HC-View/HC-Wave

- Installez un raccord en T dans le conduit (**non compris**) d'approvisionnement d'eau froide.
- Installez la soupape de contrôle d'eau réservée avec le raccord à compression de 1/4 po (0.6 cm).
- À l'extrémité du tube **blanc** de 1/4 po (0.6 cm) venant de la connexion rapide, faites coulisser l'écrou en laiton et la virole fournis sur le tube et poussez l'insertion de tube en laiton.
- Insérez le tube **blanc** de 1/2 po (0.6 cm) dans le raccord à compression de 1/4 po (0.6 cm) et serrez.

A



AVIS

Domage matériel : Joignez le reste du tube à l'approvisionnement d'eau froide seulement.

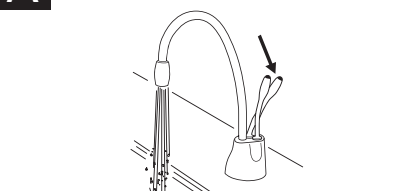
HC-View/HC-Wave/H-Contour/H-Classic/Hot100/Hot150

- Installez un raccord en T dans le conduit (**non compris**) d'approvisionnement d'eau froide.
- Installez la soupape de contrôle d'eau réservée avec le raccord à compression de 1/4 po (0.6 cm) (**non compris**).
- À l'extrémité du tube en **cuivre** de 6 mm, glissez l'écrou en laiton et la ferrule fournis avec le robinet par-dessus le tube.
- Insérez le tube cuivre dans le raccord à compression de 1/4 po (0.6 cm) et serrez.

6

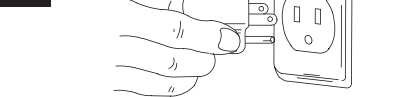
REMPILIR LE RÉSERVOIR, PUIS RACCORDER LE COURANT

A



- Mettez en marche l'approvisionnement en eau froide.
- Enfoncez la poignée ou le bouton **HOT** (chaud) du distributeur et tenez jusqu'à ce que l'eau s'écoule du bec (environ une à deux minutes).
- Faites couler l'eau pendant au moins 2 minutes pour rincer les conduits (poignées d'eau chaude et d'eau froide indépendamment si applicable).

B



⚠ AVERTISSEMENT

Risque de choc électrique : Une prise standard mise à la terre et se trouvant à moins de 30 po (76.2 cm) du distributeur est nécessaire sous l'évier. N'utilisez pas de fil de rallonge avec le distributeur.

Danger d'échaudage : le robinet donne de l'eau presque bouillante (93 °C ou 200 °F) qui pourrait brûler ou échauder instantanément. Attention en utilisant cet appareil.

- Vérifiez tous les raccordements pour vous assurer qu'ils sont serrés et qu'il n'y a pas de fuite.
- Branchez le réservoir d'eau chaude instantanée.

L'eau sera froide au début.

Allouez 12-15 minutes pour que l'eau atteigne la température voulue.

Les bruits de sifflement et de gargouillement sont normaux durant le cycle de chauffage initial.

CONSIGNES DE SÉCURITÉ IMPORTANTES

⚠ AVERTISSEMENT

Risque de choc électrique : L'utilisation d'un appareil mal mis à la terre ou mal branché peut entraîner des blessures graves ou même la mort à la suite d'un choc électrique.

Cet appareil doit être mis à la terre. Ce distributeur d'eau très chaude instantanée est équipé d'un fil avec conducteur de mise à la terre et d'un ergot de mise à la terre. La fiche doit être raccordée à une prise appropriée, convenablement installée et mise à la terre, conformément aux codes et ordonnances locaux. Ne modifiez pas la fiche fournie avec l'appareil – si elle ne s'adapte pas à la prise, faites installer une prise appropriée par un électricien qualifié. Si vous êtes dans le doute quant à savoir si le distributeur d'eau très chaude instantanée est convenablement mis à la terre, vérifiez auprès d'un électricien ou d'un réparateur qualifié.

⚠ MISE EN GARDE

Blessure : Ce réservoir est un réservoir non pressurisé. NE MODIFIEZ PAS ce système. NE FERMEZ PAS le tube d'évent ou ne raccordez pas d'autres types de distributeurs ou soupapes au réservoir. Utilisez seulement le robinet du distributeur InSinkErator fourni. Utilisez seulement les pièces fournies. Contactez un agent de service autorisé InSinkErator pour les réparations et les composants de rechange.

⚠ AVERTISSEMENT

Danger d'incendie : Pour réduire la possibilité d'incendie, N'ENTREPOSEZ PAS d'articles inflammables tels que chiffons, papier ou canettes aérosols près du réservoir. N'ENTREPOSEZ PAS ou n'utilisez pas d'essence ou autres vapeurs et liquides inflammables à proximité de cet appareil ou de tout autre appareil.

⚠ AVERTISSEMENT

Risque de fuite : inspectez régulièrement le distributeur et les raccords de plomberie pour détecter les fuites qui pourraient entraîner des dommages matériels ainsi que des blessures.

AVIS

Domage matériel : Pour éviter les dommages causés par l'eau, remplacez tout tube desserré ou fendu. Inspectez périodiquement l'appareil pour tout signe de fuite et retirez immédiatement du service tout appareil qui semble avoir une fuite.

Un distributeur d'eau chaude instantané, comme tout chauffe-eau, a une durée utile limitée et tombera en panne tôt ou tard. Pour éviter tout dommage matériel ou blessure, ce distributeur d'eau instantané doit être régulièrement examiné pour s'assurer qu'il n'a pas de fuite et/ou de corrosion et il doit être remplacé au besoin. Un bac de récupération, relié à un drain approprié ou muni d'un détecteur de fuite, doit être utilisé dans les applications où toute fuite pourrait causer des dommages matériels. Pour s'assurer qu'il n'y a pas de corrosion, examinez l'apparence de l'eau distribuée dans un verre transparent une fois tous les trois (3) mois. S'il y a toute décoloration ou apparence de rouille, débranchez et vidangez l'unité comme il est décrit dans la section Entreposage/vidange saisonnière à la page 41 de ce manuel. Si la décoloration de l'eau demeure après la vidange et le remplissage de l'unité, cessez de l'utiliser et communiquez avec un agent de service InSinkErator autorisé.

GARANTIE LIMITÉE DE SERVICE INTÉGRAL A DOMICILE

View/Wave/Contour/Classic
Hot100/Hot150

garantie de trois ans
garantie de un an

Cette garantie limitée est fournie par InSinkErator, une unité commerciale d'Emerson Electric Co., (« InSinkErator » ou « Fabricant » ou « nous » ou « notre ») au consommateur original propriétaire du Produit InSinkErator avec lequel cette garantie limitée est fournie (le « Produit InSinkErator »), et tout propriétaire subséquent de la résidence dans laquelle le Produit InSinkErator a été originalement installé (« Client » ou « vous » ou « votre »).

InSinkErator garantit au Client que votre Produit InSinkErator sera libre de défauts de matériaux et de main d'œuvre, sous réserve des exclusions décrites ci-dessous pendant la « Période de garantie », à compter de la date la plus récente entre : (a) la date d'installation originale de votre Produit InSinkErator, (b) la date d'achat ou (c) la date de fabrication identifiée par le numéro de série de votre Produit InSinkErator. Vous devrez présenter une documentation écrite prouvant (a) ou (b). Si vous êtes incapable de fournir un document prouvant (a) ou (b), la date de début de la Période de garantie sera déterminée par le Fabricant, à son entière discrétion, selon le numéro de série du Produit InSinkErator.

Usages permis

Vous pouvez utiliser votre Produit InSinkErator, réservoir d'eau chaude/froide et système de filtration, en combinaison avec tout distributeur d'eau chaude instantanée et composant InSinkErator et/ou des produits ou des composants d'un fabricant autorisé. « Produits d'un fabricant autorisé » signifie ces distributeurs d'eau chaude ou d'eau chaude/froide et composants qui ont été fabriqués par un fabricant original autorisé par InSinkErator (« Fabricant autorisé ») et qui possède des documents indiquant expressément que ces produits du Fabricant autorisé sont compatibles au(x) Produit(s) InSinkErator. Les Fabricants autorisés peuvent varier de temps à autre. Une liste des Fabricants autorisés est offerte sur demande ou allez à www.insinkerator.com/oem. L'utilisation de votre Produit InSinkErator en combinaison avec tout produit autre que ceux provenant d'un Fabricant autorisé annulera cette garantie.

Ce qui est couvert

Cette garantie limitée couvre les défauts de matériaux ou de main d'œuvre, sous réserve des exclusions ci-dessous, dans les Produits InSinkErator utilisés par un Client consommateur en vertu d'un usage résidentiel seulement et comprend toutes les pièces de rechange et les frais de main d'œuvre. **VOTRE SEUL ET EXCLUSIF REMÈDE EN VERTU DE CETTE GARANTIE LIMITÉE SE LIMITE À LA RÉPARATION OU AU REMPLACEMENT DU PRODUIT INSINKERATOR, ENTENDU QUE, SI NOUS DÉTERMINONS À NOTRE ENTIÈRE DISCRÉTION, QU'AUUCUN REMÈDE N'EST POSSIBLE, NOUS POUVONS VOUS PROPOSER LE REMBOURSEMENT DE VOTRE PRIX D'ACHAT OU UN CRÉDIT POUR L'ACHAT D'UN AUTRE PRODUIT INSINKERATOR.**

Ce qui n'est pas couvert

Cette garantie limitée ne couvre pas et exclut expressément :

- Les pertes ou les dommages ou l'incapacité à utiliser votre Produit InSinkErator en raison de conditions indépendantes de la volonté du Fabricant, y compris sans en exclure d'autres, les accidents, les altérations, les utilisations, les abus, la négligence (autre que celle du Fabricant), le défaut d'installer, de maintenir, d'assembler ou de monter le Produit InSinkErator conformément aux directives du Fabricant ou aux codes locaux de plomberie ou d'électricité.
- L'usure devant se produire durant le cours normal de l'utilisation, y compris sans en exclure d'autres, la rouille cosmétique, les égratignures, les bosselures ou les pertes ou dommages similaires et raisonnablement prévus.
- Les pertes ou les dommages causés par des produits ou des composants utilisés avec les Produits InSinkErator, y compris les produits des Fabricants autorisés et tous les autres produits et composants.

En plus des exclusions ci-dessus, cette garantie ne s'applique pas aux Produits InSinkErator installés dans une application commerciale ou industrielle.

Aucune autre garantie expresse ne s'applique

Cette garantie limitée est la seule et unique garantie fournie au Client identifié ci-dessus. Aucune autre garantie expresse, écrite ou verbale ne s'applique. Aucun employé, agent, dépositaire ou autre personne n'est autorisé à modifier cette garantie limitée ou à effectuer toute autre garantie au nom du Fabricant. Les conditions de cette garantie limitée ne doivent pas être modifiées par le Fabricant, le propriétaire original ou leurs successeurs ou ayant droit respectifs.

Ce que nous ferons pour corriger les problèmes

Si votre Produit InSinkErator ne fonctionne pas conformément à la documentation qui vous est fournie ou si vous avez des questions concernant votre Produit InSinkErator ou comment déterminer s'il doit être réparé, veuillez appeler sans frais la ligne d'assistance AnswerLine® d'InSinkErator au 1 (800) 558-5700 ou visitez notre site Web à www.insinkerator.com. Vous pouvez aussi nous écrire à : Centre de service InSinkErator, 4700 21st Street, Racine, Wisconsin 53406 É.-U.

Les renseignements suivants doivent être fournis lors de votre réclamation au titre de la garantie : votre nom, adresse, numéro de téléphone, le numéro de série et modèle de votre Produit InSinkErator et si nécessaire, sur demande, une confirmation écrite de : (a) la date indiquée sur votre reçu d'installation ou (b) la date indiquée sur votre reçu d'achat.

Le Fabricant ou son représentant de service autorisé détermineront, à leur entière discrétion, si votre Produit InSinkErator est couvert en vertu de cette garantie. On vous remettra les renseignements de contact de votre centre de service InSinkErator autorisé le plus proche. Veuillez communiquer avec votre centre de service InSinkErator directement pour obtenir une réparation de garantie à domicile ou un service de remplacement. Seul un représentant de service InSinkErator autorisé peut fournir le service de garantie. InSinkErator n'est pas responsable des réclamations de garantie découlant du travail effectué sur votre Produit InSinkErator par toute personne autre qu'un représentant de service InSinkErator autorisé.

Si une réclamation couverte est effectuée pendant la Période de garantie, le Fabricant, par l'entremise de son représentant de service autorisé, réparera ou remplacera votre Produit InSinkErator. Le coût des pièces de rechange ou d'un nouveau Produit InSinkErator et les frais de main d'œuvre pour la réparation ou l'installation du Produit InSinkErator de rechange sont offerts gratuitement. La réparation ou le remplacement seront déterminés par le Fabricant ou son représentant de service autorisé à leur entière discrétion. Tous les services de réparation et de remplacement seront effectués à votre domicile. Si le Fabricant détermine que votre Produit InSinkErator doit être remplacé au lieu d'être réparé, la garantie sur le Produit InSinkErator de rechange se limitera à la durée restante de la Période de garantie originale.

Ce distributeur d'eau chaude instantanée est couvert par la garantie limitée du Fabricant. Cette garantie limitée est nulle si vous tentez de réparer le Produit InSinkErator. Pour obtenir des renseignements sur le service, veuillez visiter www.insinkerator.com ou composez, sans frais, le 1-800-558-5700.

Limite de responsabilité

DANS LA MESURE PERMISE PAR LA LOI, LE FABRICANT OU SES REPRÉSENTANTS DE SERVICE AUTORISÉS NE SERONT DANS AUCUN CAS RESPONSABLES DES DOMMAGES CONSÉCUTIFS, SPÉCIAUX, INDIRECTS OU CORRÉLATIFS, Y COMPRIS LES PERTES ÉCONOMIQUES DÉCOULANT DE LA NON PERFORMANCE, DE L'UTILISATION, DE LA MAUVAISE UTILISATION OU DE L'INCAPACITÉ À UTILISER LE PRODUIT INSINKERATOR OU DE LA NÉGLIGENCE DU FABRICANT OU DU REPRÉSENTANT DE SERVICE AUTORISÉ. LE FABRICANT NE SERA PAS RESPONSABLE DES DOMMAGES CAUSÉS PAR UN DÉLAI DE PERFORMANCE ET LA RESPONSABILITÉ DU FABRICANT NE DÉPASSERA DANS AUCUN CAS, QUELLE QUE SOIT LA FORME DE LA RÉCLAMATION OU LA RAISON DE L'ACTION (FONDÉE SUR UN CONTRAT, UNE INFRACTION, LA NÉGLIGENCE, LA RESPONSABILITÉ STRICTE OU TOUT AUTRE TORT OU AUTREMENT), LE PRIX PAYÉ PAR LE PROPRIÉTAIRE ORIGINAL DU PRODUIT INSINKERATOR.

Le terme « dommages indirects » comprend, sans en exclure d'autres, la perte des profits anticipés, l'interruption commerciale, la perte d'utilisation ou de revenus, le coût du capital ou la perte ou les dommages aux biens ou à l'équipement.

Certaines provinces ne permettent pas l'exclusion ou la limite des dommages indirects ou corrélatifs, par conséquent, la limite ci-dessus peut ne pas s'appliquer à votre cas. Cette garantie limitée vous donne des droits légaux précis et vous pouvez aussi avoir d'autres droits qui peuvent varier d'une province à l'autre.

SOINS ET UTILISATION

⚠ AVERTISSEMENT

Danger de choc électrique: Pour éviter un choc électrique, débranchez le courant avant de réparer l'appareil. Servez-vous d'une prise électrique polarisée et convenablement mise à la terre.

RÉGLAGE DU THERMOSTAT

La température est pré-réglée à l'usine à environ 93 °C.

Environ 200°



- Ajustez lentement le thermostat en tournant le cadran dans le sens horaire pour augmenter la température ou dans le sens antihoraire pour réduire la température, activez ensuite la poignée du robinet pendant 20 secondes pour amener de l'eau fraîche à réchauffer au nouveau réglage. Attendez de 5 à 7 minutes pour que l'eau atteigne la nouvelle température.

Pour remettre à zéro le thermostat à 200 °, tournez l'indicateur d'eux fentes à la droite de la verticale.

⚠ AVERTISSEMENT

Danger d'ébullition: Ne laissez pas l'eau bouillir. Cela pourrait entraîner des brûlures graves.

ENTREPOSAGE/DRAINAGE SAISONNIER

Lorsque le distributeur d'eau chaude instantanée n'est pas utilisé pendant de longues périodes de temps, il doit être débranché et l'unité vidangée. Si la température est au-dessous du point de congélation, vous devez débrancher l'unité et la vidanger.

- Débrancher l'unité.
- Pousser le levier du robinet du distributeur d'eau et permettre à l'eau de couler jusqu'à ce qu'elle soit froide.
- Couper l'alimentation d'eau froide à la soupape.
- Débrancher les tubes du réservoir.
- Décrocher le réservoir du mur.
- Tenir le réservoir à l'envers et évacuer l'eau dans l'évier.
- Sécher avec un chiffon toute bavure d'eau du réservoir.
- Réinstaller le réservoir au mur et reconnecter les tubes.
- Retirer et jeter la cartouche de filtre, le cas échéant.
- Pour remettre en état de marche, installer une nouvelle cartouche de filtre (le cas échéant) et ouvrir l'alimentation d'eau froide à la soupape. Appuyer sur le levier du robinet du distributeur d'eau chaude et tenir enfoncé jusqu'à ce que de l'eau coule du bec. Rebrancher le câble électrique (reportez-vous à la page 38, étape 6B).

NETTOYAGE DU ROBINET ET DU RÉSERVOIR

- Utilisez seulement des agents de nettoyage doux pour nettoyer le robinet du distributeur et les composantes en plastique.
- Les nettoyeurs comportant des acides, des alcalins et des solvants organiques peuvent entraîner une détérioration des composantes en plastique et annuler la garantie.

DOMMAGE MATÉRIEL

- Inspectez régulièrement l'appareil pour tout signe de fuite. S'il y a des signes de dommages causés par l'eau, enlevez immédiatement l'appareil du service.
- Pour éviter les dommages d'eau causés par les fuites, remplacez tout tube coupé, desserré ou fendu.
- Une cuvette de vidange, raccordée à un système de plomberie à un drain approprié ou dotée d'un détecteur de fuites, devrait être utilisée dans les applications où toute fuite pourrait causer des dommages matériels.

BLESSURE

- Assurez-vous qu'il n'y a pas de corrosion examinant régulièrement l'apparence de l'eau distribuée.
- En cas de toute décoloration ou d'apparence de rouille, débranchez et vidangez l'unité comme il est décrit dans la section Entreposage/vidange saisonnière sur cette page de ce manuel.
- Si la décoloration de l'eau persiste après la vidange et le remplissage de l'unité, cessez de l'utiliser et communiquez avec un agent de service InSinkErator autorisé.

Pour de l'eau qui goûte plus fraîche, ajoutez de la filtration à votre système à distributeur d'eau chaude instantanée. InSinkErator offre des systèmes de filtration d'eau conçus exclusivement pour les distributeurs d'eau chaude instantanée. Pour de plus amples renseignements, visitez www.insinkerator.com ou shop.insinkerator.com.



DIAGNOSTICS

PROBLEME	CAUSE POSSIBLE	QUOI FAIRE
De l'eau et de la vapeur sortent du bec en éclaboussant, sans que l'on ait tourné le robinet du distributeur.	<ul style="list-style-type: none"> L'ébullition se produit dans l'appareil. <p><i>Peut être normal durant le réglage initial.</i></p>	<ul style="list-style-type: none"> Appuyez sur le levier du robinet pour faire sortir un peu d'eau du réservoir. Réglez la température de l'eau en utilisant le cadran à l'avant du réservoir. <p><i>Rappelez-vous qu'à des altitudes plus élevées, l'eau bout à des températures plus basses.</i></p>
L'eau n'est pas très chaude.	<ul style="list-style-type: none"> L'appareil n'est peut être pas branché. La prise électrique ne fonctionne pas. 	<ul style="list-style-type: none"> Vérifiez si l'appareil est bien branché à une prise électrique convenablement mise à la terre. Vérifiez si le coupe-circuit ou les fusibles fonctionnent convenablement. Vérifiez si la prise n'est pas fermée par un interrupteur.
L'eau est trop chaude ou pas suffisamment chaude.	<ul style="list-style-type: none"> Le thermostat n'est pas ajusté selon vos besoins. 	<ul style="list-style-type: none"> Ajustez lentement le thermostat, puis appuyez sur la poignée du robinet pendant 20 secondes pour amener de l'eau fraîche à chauffer au nouveau réglage. Allouez 5-7 minutes pour que l'eau atteigne la nouvelle température.
L'eau sort de l'évent au lieu du bec.	<ul style="list-style-type: none"> Le tube de sortie est bloqué. 	<ul style="list-style-type: none"> Vérifiez si le tube de sortie n'est pas tordu, coincé ou pincé. Dévissez l'extrémité du bec et nettoyez tout débris qui aurait pu s'accumuler.
L'eau s'égoutte par intermittence du bec/évent.	<ul style="list-style-type: none"> La chambre d'expansion ne se vidange pas correctement en raison d'une faible pression d'eau. Le bec est bloqué. 	<ul style="list-style-type: none"> Débranchez l'appareil. Si l'égouttement ne s'arrête pas au bout de quelques minutes, vérifiez la soupape d'approvisionnement pour vous assurer si elle est bien ouverte et sans obstruction dans le conduit d'eau qui réduirait la pression en dessous de 30 psi (<i>p. ex., un robinet-vanne à étrier mal monté, un filtre d'eau bouché ou un robinet d'arrêt partiellement ouvert</i>). Dévissez la pièce d'extrémité du bec et nettoyez tous les débris.
L'eau s'égoutte constamment du bec/évent.	<ul style="list-style-type: none"> Des débris dans le conduit d'eau peuvent se trouver dans le siège de soupape du robinet, causant une fuite lente d'eau. 	<ul style="list-style-type: none"> Dévissez la pièce d'extrémité du bec et nettoyez tous les débris. Appuyez sur le levier 7-10 fois pour bien rincer le robinet et les conduits.
Vapeur divisée.	<ul style="list-style-type: none"> Débris dans les conduits de robinet. 	<ul style="list-style-type: none"> Dévissez la pièce d'extrémité du bec et nettoyez tous les débris.
L'eau continue à couler après avoir dégage le levier. (View/Wave)	<ul style="list-style-type: none"> Écrou de montage trop serré. Rondelles de montage non installées correctement. 	<ul style="list-style-type: none"> Desserrez l'écrou de montage d'un quart de tour à la fois jusqu'à l'arrêt. Reportez-vous à la page 34, étape 2B pour vérifier la bonne installation de la rondelle de montage.
Décoloration de l'eau/apparence de rouille.	<ul style="list-style-type: none"> Corrosion de l'unité. 	<ul style="list-style-type: none"> Débranchez et vidangez l'unité comme il est décrit dans la section Entreposage/vidange saisonnière à la page 41 de ce manuel. Si la décoloration de l'eau demeure après la vidange et le remplissage de l'unité, cessez de l'utiliser et communiquez avec un agent de service InSinkErator autorisé.

Si vous avez toujours des problèmes, appelez la ligne AnswerLine® 1-800-561-1700.