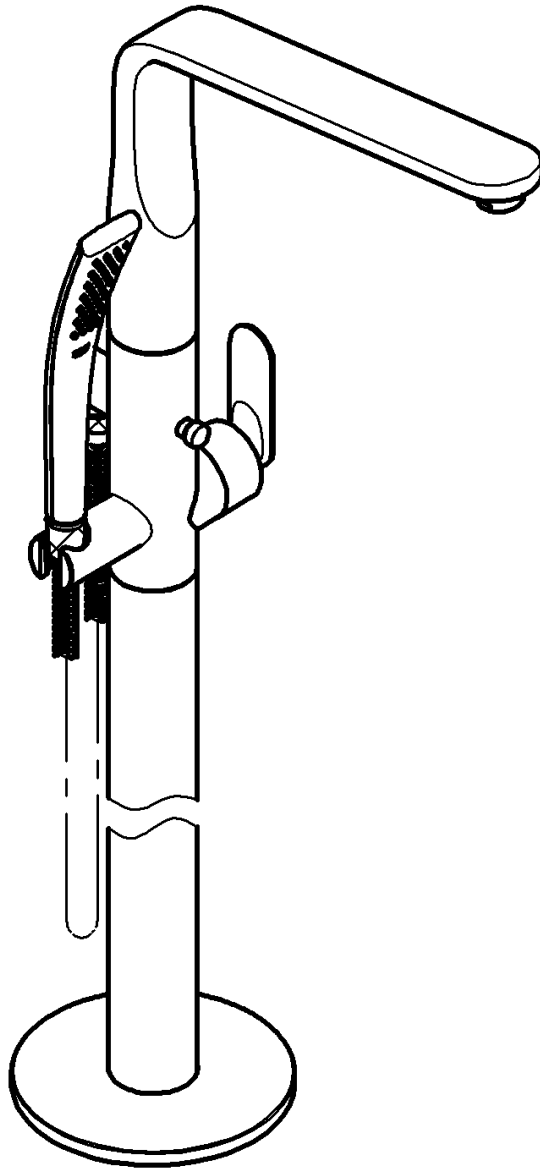


32 222

Veris



## Veris

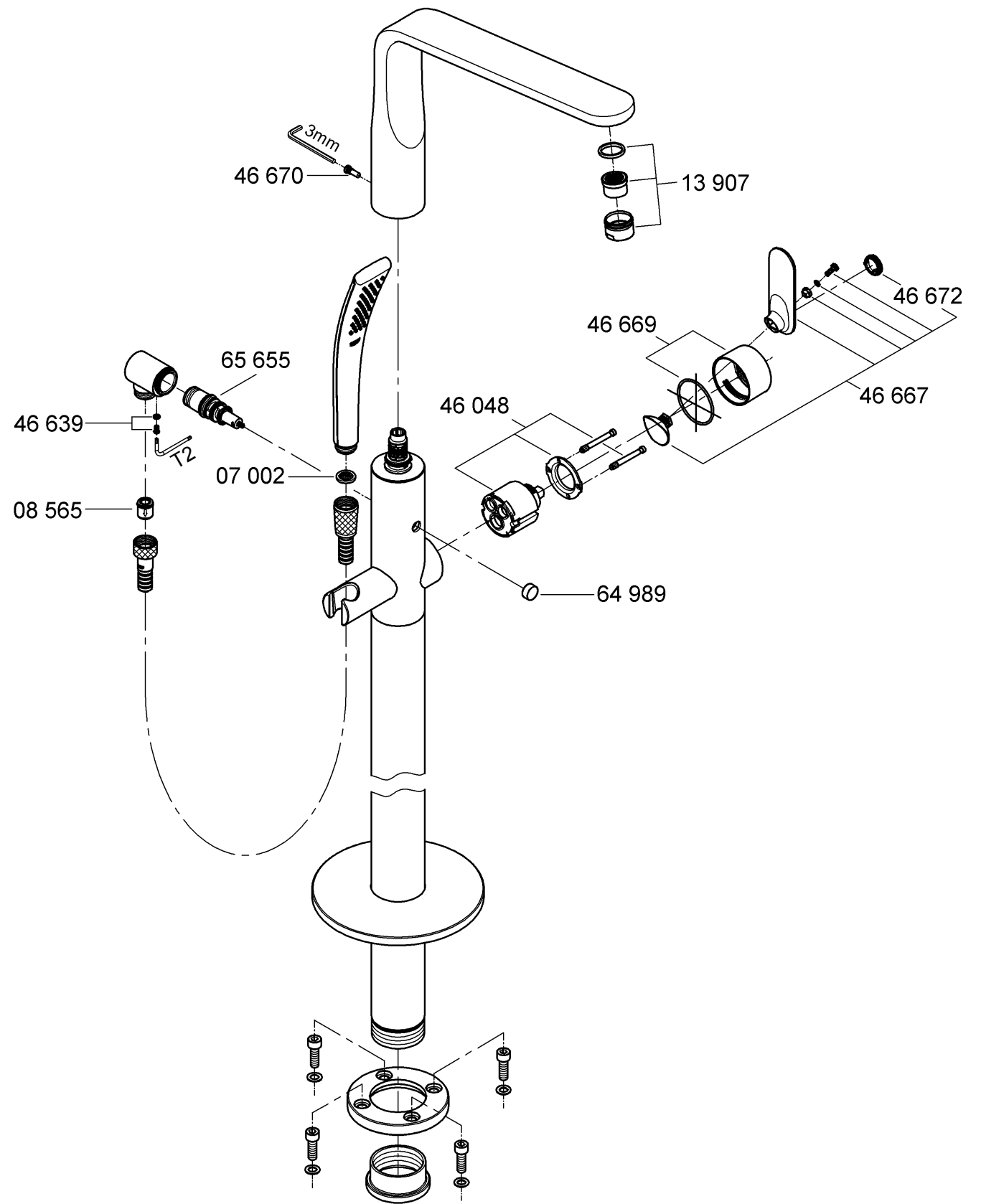
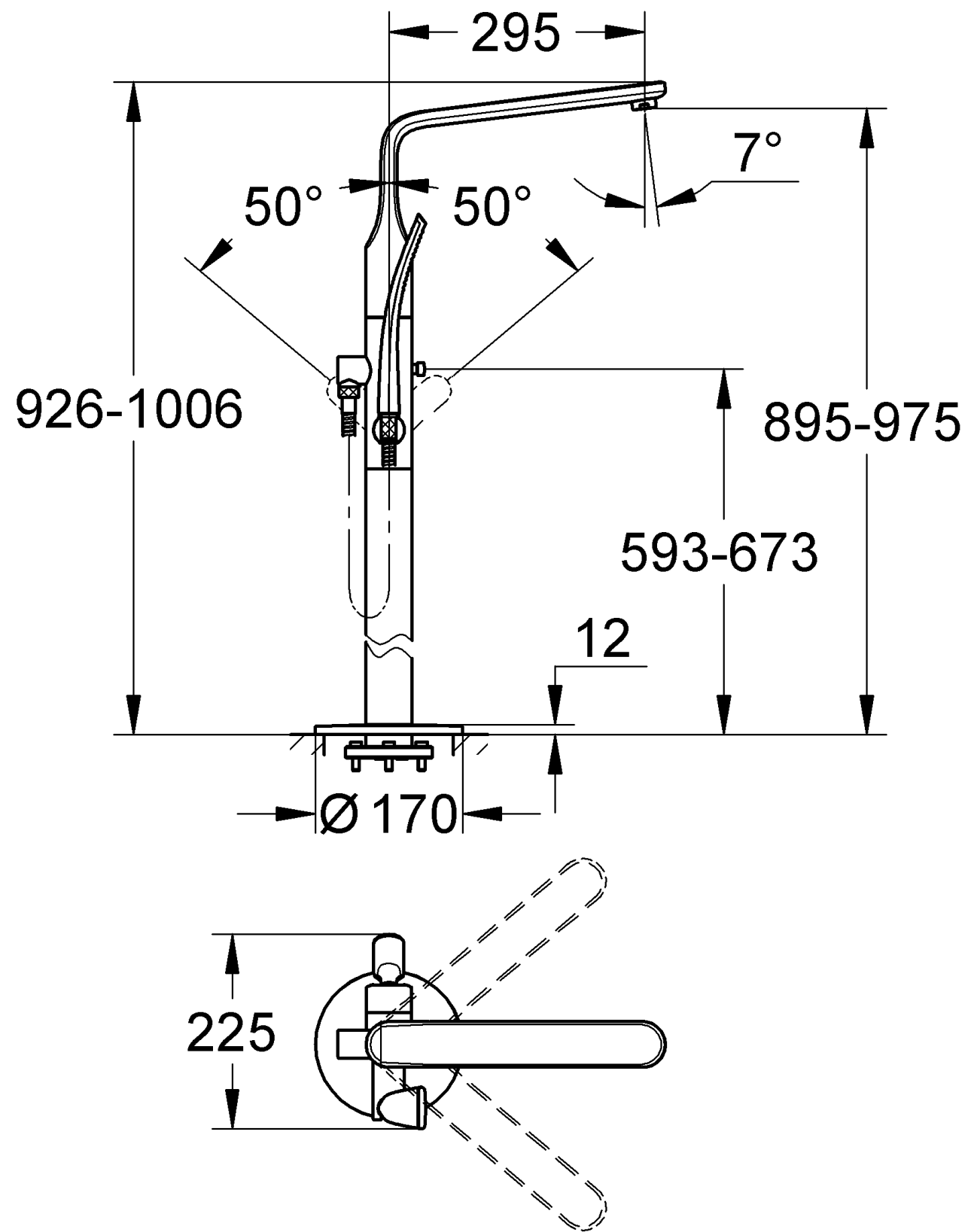
<b>D</b> .....1	<b>I</b> .....5	<b>N</b> .....9	<b>GR</b> .....13	<b>TR</b> .....17	<b>BG</b> .....21	<b>RO</b> .....25
<b>GB</b> .....2	<b>NL</b> .....6	<b>FIN</b> .....10	<b>CZ</b> .....14	<b>SK</b> .....18	<b>EST</b> .....22	<b>CN</b> .....26
<b>F</b> .....3	<b>S</b> .....7	<b>PL</b> .....11	<b>H</b> .....15	<b>SLO</b> .....19	<b>LV</b> .....23	<b>UA</b> .....27
<b>E</b> .....4	<b>DK</b> .....8	<b>UAE</b> .....12	<b>P</b> .....16	<b>HR</b> .....20	<b>LT</b> .....24	<b>RUS</b> .....28

Design & Quality Engineering GROHE Germany

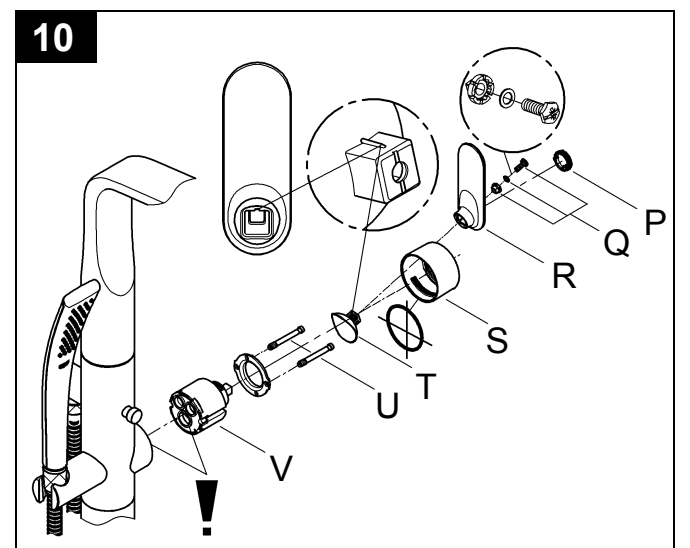
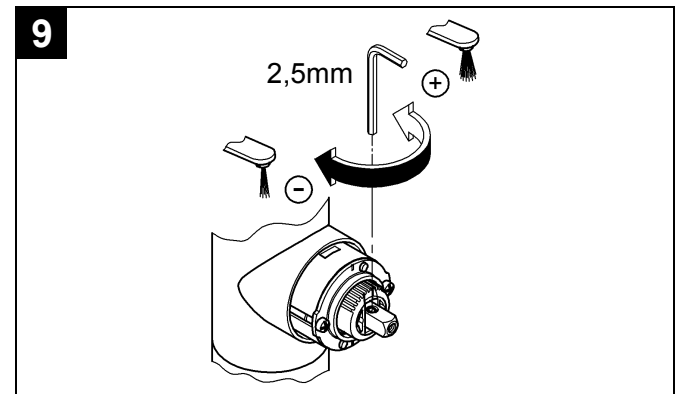
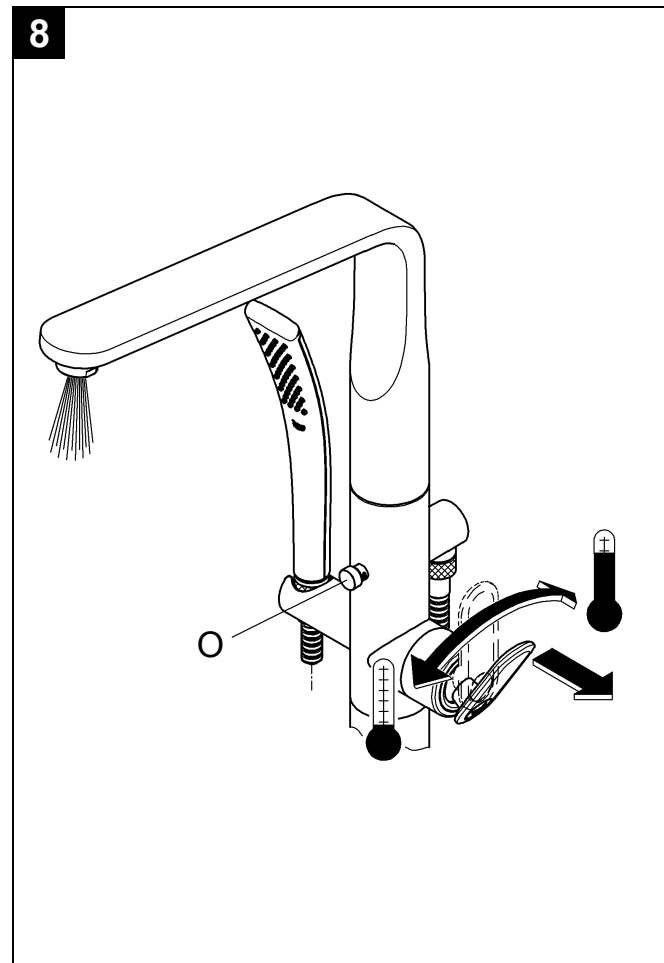
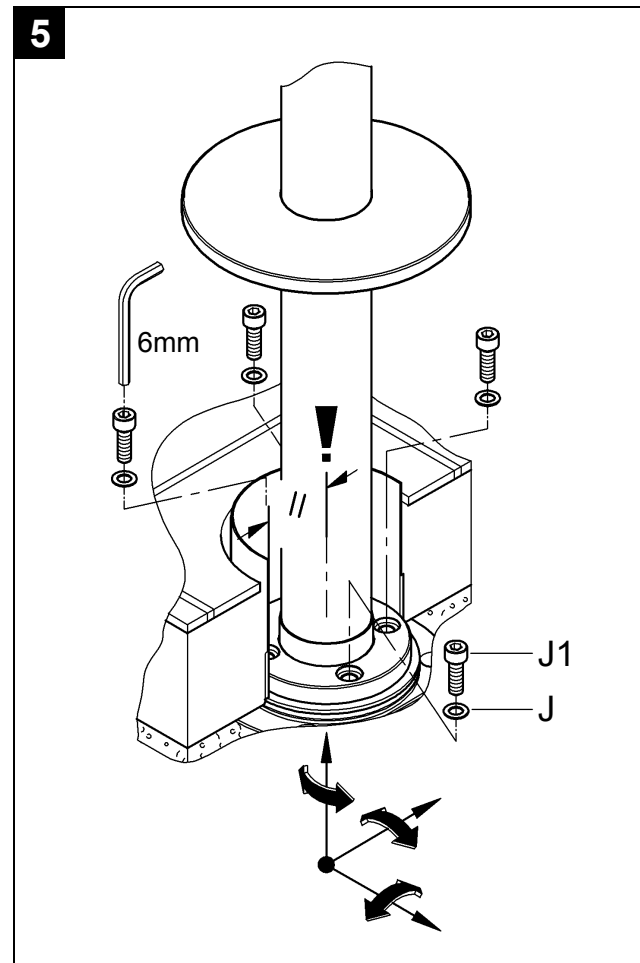
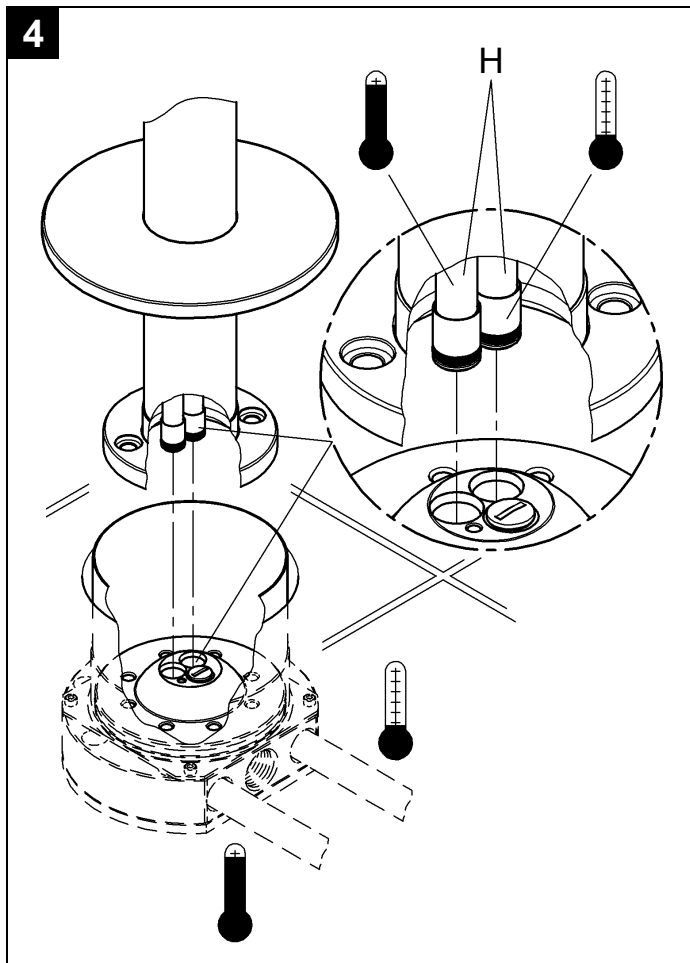
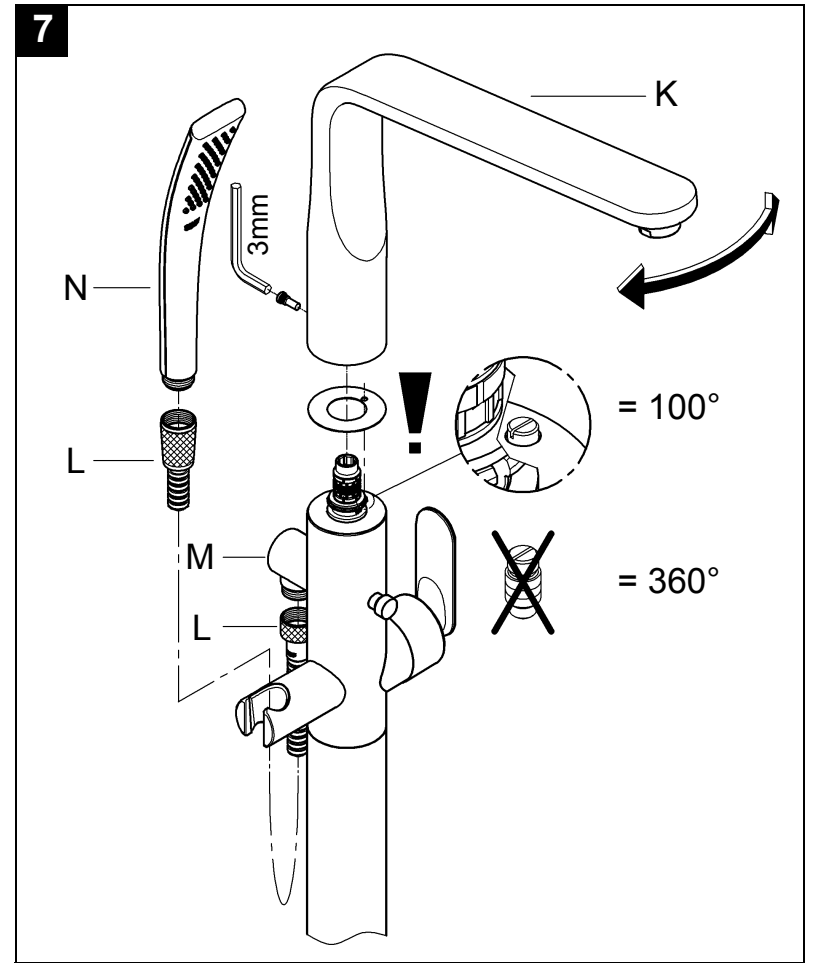
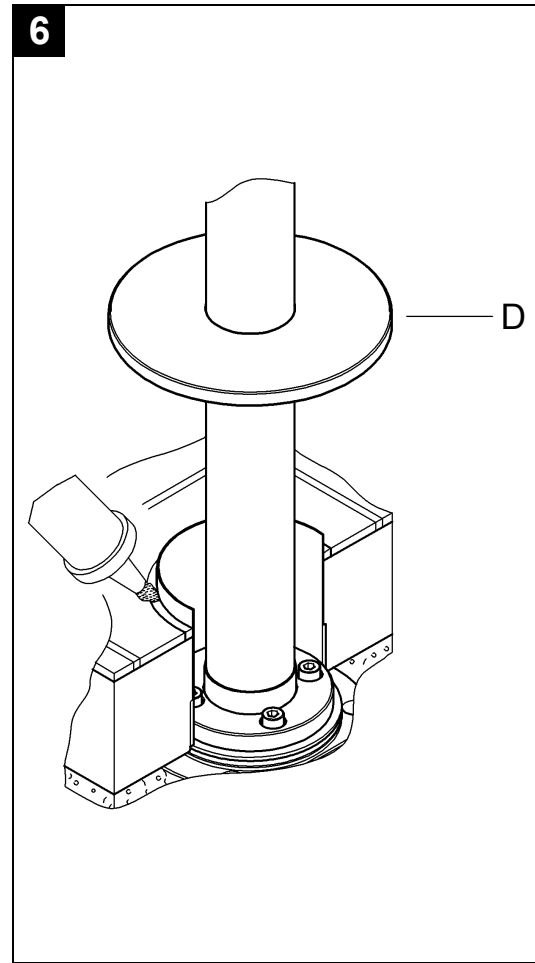
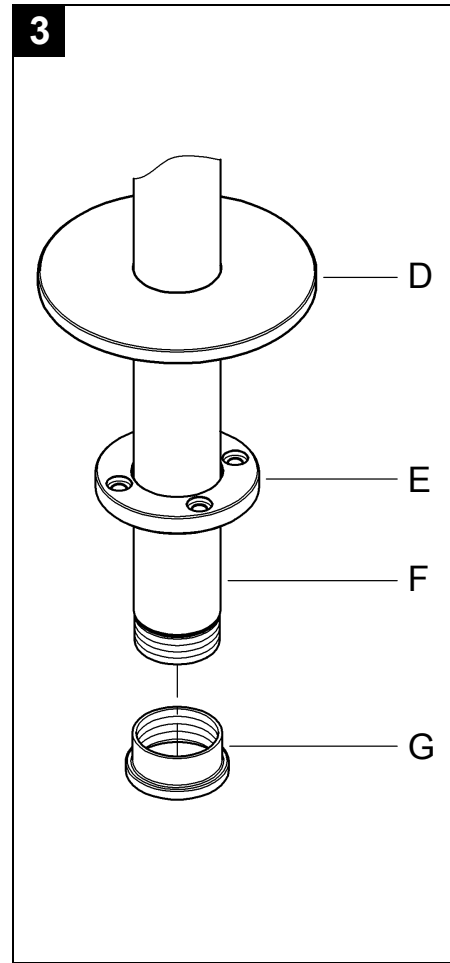
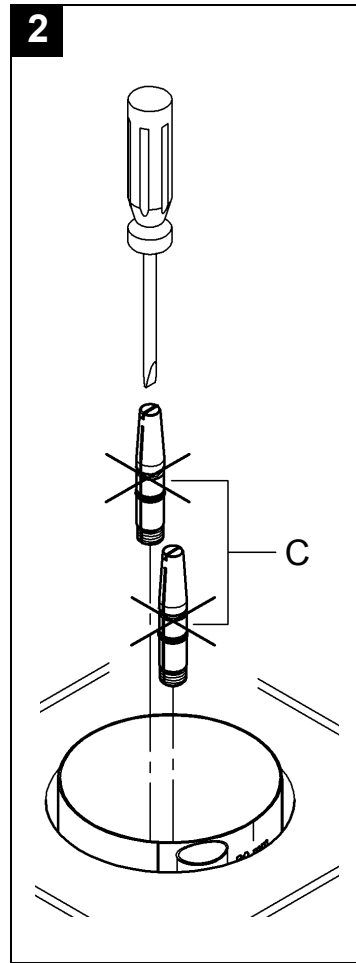
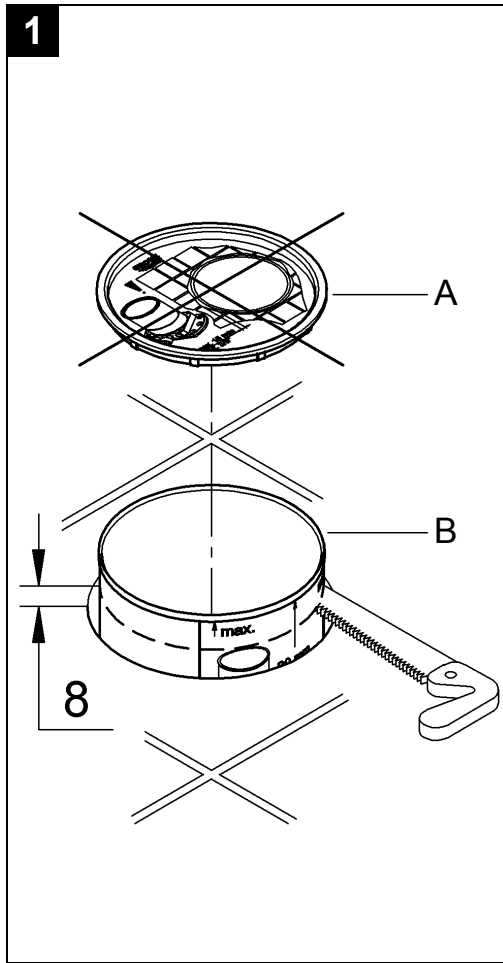
99.385.031/ÄM 219255/08.11

**GROHE**

ENJOY WATER®



Bitte diese Anleitung an den Benutzer der Armatur weitergeben!  
 Please pass these instructions on to the end user of the fitting.  
 S.v.p remettre cette instruction à l'utilisateur de la robinetterie!



## D

### Anwendungsbereich

Betrieb ist möglich mit: Druckspeichern, thermisch und hydraulisch gesteuerten Durchlauferhitzern. Der Betrieb mit drucklosen Speichern (offenen Warmwasserbereitern) ist **nicht** möglich!

### Technische Daten

- Fließdruck min. 0,5 bar / empfohlen 1 - 5 bar
- Betriebsdruck max. 10 bar
- Prüfdruck 16 bar

Zur Einhaltung der Geräuschwerte nach DIN 4109 ist bei Ruhedrücken über 5 bar ein Druckminderer einzubauen.

Höhere Druckdifferenzen zwischen Kalt- und Warmwasseranschluss sind zu vermeiden!

- Durchfluss bei 3 bar Fließdruck:
  - Auslauf ca. 25 l/min
  - Brause ca. 12 l/min
- Temperatur
  - Warmwassereingang: max. 80 °C
  - Empfohlen: (Energieeinsparung) 60 °C

### Hinweis:

GROHE Armaturen mit Brausen sind mit DIN-DVGW bauartgeprüften Rückflussverhinderern ausgerüstet.

### Installation

Maßzeichnungen auf Klappseite I beachten.

#### I. Armatur montieren, siehe Klappseite II, Abb. [1] bis [7].

1. Deckel (A) des Unterputzkörpers entfernen und Einbauschablone (B) auf 8mm ablängen, siehe Abb. [1].
2. Verschlusschrauben (C) entfernen, siehe Abb. [2].
3. Rosette (D) und Flansch (E) auf das Rohr (F) aufschieben und Hülse (G) aufschrauben, siehe Abb. [3].
4. Flansch (E) zurückschieben und vormontierte Armatur auf den Unterputzkörper aufstecken, siehe Abb. [4]. **Es ist darauf zu achten, dass die Zulaufrohre (H) in die Eindrehungen des Unterputzkörpers eingreifen.**
5. Armatur waagrecht und senkrecht zum Fußboden ausrichten und mit Scheiben (J) und Schrauben (J1) befestigen, siehe Abb. [5].
6. Mit dauerelastischem Material die Fuge um die Einbauschablone abdichten, siehe Abb. [6].

#### Kalt- und Warmwasserzufuhr öffnen und Anschlüsse auf Dichtheit prüfen.

7. Rosette (D) gegen den Fußboden schieben.
8. Schwenkauslauf (K) montieren, siehe Abb. [7].

#### II. Handbrause montieren, siehe Klappseite II, Abb. [7].

1. Brauseschlauch (L) an Brauseabgang (M) der Armatur anschließen.
2. Handbrause (N) an Brauseschlauch (L) schrauben.

**Funktion der Armatur prüfen**, siehe Klappseite II, Abb. [8].

#### Funktion der automatischen Umstellung (O),

siehe Klappseite II, Abb. [8].

Durch Ziehen des Hebels wird die Wasserzufuhr freigegeben. Das Wasser tritt erst am Wanneneinlauf aus.

Umstellknopf ziehen = Umschalten von Wanneneinlauf auf Brauseauslauf

Umstellknopf drücken = Umschalten von Brauseauslauf auf Wanneneinlauf

Schließen der Armatur bewirkt automatisches Umschalten von Brauseauslauf auf Wanneneinlauf.

### Mengenbegrenzer

Diese Armatur ist mit einer Mengenbegrenzung ausgestattet. Damit ist eine stufenlose, individuelle Durchflussmengenbegrenzung möglich. Werkseitig ist der größtmögliche Durchfluss voreingestellt.

### In Verbindung mit hydraulischen Durchlauferhitzern ist der Einsatz der Durchflussmengenbegrenzung nicht zu empfehlen.

Zur Aktivierung siehe "Austausch der Kartusche" Punkt 1 bis 4, Abb. [9] und [10].

### Wartung

Alle Teile prüfen, reinigen, evtl. austauschen und mit Spezialarmaturenfett einfetten.

#### Kalt- und Warmwasserzufuhr absperren.

##### I. Austausch der Kartusche, siehe Klappseite II, Abb. [10].

1. Kappe (P) abziehen.
2. Set (Q) heraus-schrauben und Hebel (R) abziehen.
3. Kappe (S) abschrauben.
4. Kappe (T) abziehen.
5. Schrauben (U) lösen und Kartusche (V) kpl. abnehmen.
6. Kartusche (V) kpl. austauschen.

Montage in umgekehrter Reihenfolge.

#### Einbaulage beachten!

##### Beim Einbau der Kartusche auf richtigen Sitz der Dichtungen achten.

Schrauben (U) einschrauben und **wechselweise gleichmäßig** festziehen.

##### II. Rückflussverhinderer (08 565), siehe Klappseite I.

Montage in umgekehrter Reihenfolge.

##### III. Mousseur (13 907), siehe Klappseite I.

Montage in umgekehrter Reihenfolge.

**Ersatzteile**, siehe Klappseite I (\* = Sonderzubehör).

### Pflege

Die Hinweise zur Pflege dieser Armatur sind der beiliegenden Pflegeanleitung zu entnehmen.



## Applications

Can be used in conjunction with: Pressurised storage heaters, thermally and hydraulically controlled instantaneous heaters. Operation with unpressurised storage heaters (displacement water heaters) is **not** possible.

## Technical data

- Flow pressure min. 0.5 bar - recommended 1 - 5 bar
- Operating pressure max. 10 bar
- Test pressure 16 bar

A pressure reducing valve must be fitted in the supply line if static pressures exceeds 5 bar to satisfy noise level ratings.

Avoid major pressure differences between hot and cold water supply.

- Flow rate at 3 bar flow pressure:
  - Spout approx. 25 l/min
  - Shower approx. 12 l/min
- Temperature
  - Hot water supply: max. 80 °C
  - Recommended: (energy economy) 60 °C

### Note:

GROHE fittings with showers are equipped with non-return valves.

## Installation

Refer to the dimensional drawings on fold-out page I.

### I. Installing fitting, see fold-out page II, Figs. [1] to [7].

1. Remove lid (A) of back section and cut fitting template (B) to a height of 8mm Fig. [1].
2. Remove screw plugs (C), see Fig. [2].
3. Push escutcheon (D) and flange (E) onto pipe (F) and screw on sleeve (G), see Fig. [3].
4. Push back flange (E) and attach preassembled fitting to the back section, see Fig. [4]. **Ensure that the supply pipes (H) engage in the grooves of the back section.**
5. Align the fitting horizontally and vertically to the floor and fasten in place with washers (J) and screws (J1), see Fig. [5].
6. Seal joint around fitting template with permanently elastic compound, see Fig. [6].

### Open hot and cold water supply and check that connections are watertight.

7. Push escutcheon (D) against the floor.
8. Install swivel spout (K), see Fig. [7].

### II. Installing hand shower, see fold-out page II, Fig. [7].

1. Connect shower hose (L) to shower outlet (M) on fitting.
2. Screw hand shower (N) to shower hose (L).

**Check fitting for correct operation**, see fold-out page II, Fig. [8].

**Function of automatic diverter (O)**, see fold-out page II, Fig. [8].

Pulling the lever will release the water supply.

Water will emerge from the bath inlet first.

Pull diverter knob = to divert flow from bath inlet to shower outlet

Press diverter knob = to divert flow from shower outlet to bath inlet

Flow is diverted automatically from shower outlet to bath inlet when the fitting is closed.

## Flow rate limiter

This fitting is equipped with a flow rate limiter, permitting an infinitely variable individual reduction in flow rate. The highest possible flow rate is set at the factory before despatch.

**The use of flow rate limiters in combination with hydraulic instantaneous heaters is not recommended.**

To activate, see "Replacing the cartridge", steps 1 to 4, Figs. [9] and [10].

## Maintenance

Inspect and clean all parts, replace as necessary and lubricate with special grease.

### Shut off hot and cold water supply.

#### I. Replacing the cartridge, see fold-out II, Fig. [10].

1. Remove cap (P).
2. Remove set (Q) and lever (R).
3. Remove cap (S).
4. Remove cap (T).
5. Remove screws (U) and detach complete cartridge (V).
6. Replace complete cartridge (V).

Assemble in reverse order.

### Observe the correct installation position!

**When installing the cartridge, ensure that the seals are correctly seated.**

Fit screws (U) and tighten **evenly and alternately**.

#### II. Non-return valve (08 565), see fold-out page I.

Assemble in reverse order.

#### III. Mousseur (13 907), see fold-out page I.

Assemble in reverse order.

**Replacement parts**, see fold-out page I (\* = special accessories).

## Care

For directions on the care of this fitting, please refer to the accompanying care information.

## F

### Domaine d'application

Utilisation possible avec accumulateurs sous pression, chauffe-eau instantanés à commande thermique et hydraulique. Un fonctionnement avec des accumulateurs sans pression (chauffe-eau à écoulement libre) n'est **pas possible!**

### Caractéristiques techniques

- Pression dynamique 0,5 bar mini. / recommandée 1 à 5 bars
- Pression de service 10 bars maxi.
- Pression d'épreuve 16 bars

Installer un réducteur de pression lorsque la pression statique est supérieure à 5 bars.

Eviter les différences importantes de pression entre les raccordements d'eau chaude et d'eau froide!

- Débit lorsque la pression dynamique est de 3 bars
  - Bec env. 25 l/min
  - Douchette env. 12 l/min
- Température
  - Arrivée d'eau chaude: 80 °C maxi.
  - Recommandée: (économie d'énergie) 60 °C

### Remarque:

Les robinetteries GROHE avec douchette sont équipées de clapets anti-retour.

### Installation

Tenir compte des cotes du schéma du volet I.

#### I. Monter la robinetterie, voir volet II, fig. [1] à [7].

1. Retirer le cache (A) du corps à encastrer et découper le gabarit de montage (B) sur 8mm, voir fig. [1].
2. Déposer les bouchons filetés (C), voir fig. [2].
3. Mettre en place la rosace (D) et la bride (E) sur le tube (F) et visser la douille (G), voir fig. [3].
4. Repousser la bride (E) et placer la robinetterie prémontée sur le corps encastré, voir fig. [4]. **Veiller à ce que les tuyaux d'arrivée d'eau (H) s'engagent dans les encoches du corps encastré.**
5. Ajuster la robinetterie à l'horizontale et à la verticale par rapport au sol et la fixer à l'aide de rondelles (J) et de vis (J1), voir fig. [5].
6. Étancher la jointure autour du gabarit de montage à l'aide d'un produit à élasticité permanente, voir fig. [6].

#### Ouvrir l'arrivée d'eau froide et d'eau chaude et vérifier l'étanchéité des raccordements.

7. Glisser la rosace (D) sur le sol.
8. Montage du bec orientable (K) voir fig. [7].

#### II. Montage de la douchette, voir volet II, fig. [7].

1. Raccorder le flexible de douche (L) à la sortie de la douche (M) de la robinetterie.
2. Visser la douchette (N) sur le flexible de douche (L).

**Vérifier le fonctionnement de la robinetterie**, voir volet II, fig. [8].

#### Vérifier le fonctionnement de l'inverseur automatique (O),

voir volet II, fig. [8].

L'écoulement de l'eau est obtenu en soulevant le levier.

L'eau s'écoule d'abord au niveau du bec.

Tirer sur le bouton d'inversion = pour passer de la fonction bec à la fonction douchette

Appuyer sur le bouton d'inversion = pour passer de la fonction douche à la fonction bec

La fermeture du mitigeur entraîne l'inversion automatique de la douchette au bec.

### Limiteur de débit

Cette robinetterie est équipée d'un limiteur de débit. Celui-ci permet une limitation individuelle et en continu du débit. Le débit maximal est préréglé en usine.

#### L'utilisation du limiteur de débit est déconseillée avec des chauffe-eau instantanés à commande hydraulique.

Pour l'activer, voir "Remplacement de la cartouche", points 1 à 4, fig. [9] et [10].

### Maintenance

Contrôler toutes les pièces, les nettoyer, les remplacer si nécessaire et les graisser avec de la graisse spéciale pour robinetterie.

#### Couper l'alimentation en eau chaude et en eau froide.

##### I. Remplacement de la cartouche, voir volet II, fig. [10].

1. Enlever le capuchon (P).
2. Dévisser le set (Q) et déposer le levier (R).
3. Dévisser le capot (S).
4. Enlever le capuchon (T).
5. Desserrer les vis (U) et enlever la cartouche complète (V).
6. Remplacer la cartouche complète (V).

Le montage s'effectue dans l'ordre inverse de la dépose.

#### Respecter la position de montage!

##### Contrôler le siège des joints lors du montage de la cartouche.

Visser les vis (U) et les serrer **uniformément et en alternance**.

##### II. Clapet anti-retour (08 565), voir volet I.

Le montage s'effectue dans l'ordre inverse de la dépose.

##### III. Mousseur (13 907), voir volet I.

Le montage s'effectue dans l'ordre inverse de la dépose.

**Pièces de rechange**, voir volet I (\* = accessoires spéciaux).

### Entretien

Les indications relatives à l'entretien de cette robinetterie figurent sur la notice jointe à l'emballage.

## E

### Campo de aplicación

Es posible el funcionamiento con: acumuladores de presión, calentadores instantáneos con control térmico e hidráulico.

**No** es posible el funcionamiento con acumuladores sin presión (calentadores de agua sin presión).

### Datos técnicos

- Presión de trabajo mín. 0,5 bares /  
recomendado 1 - 5 bares
- Presión de utilización máx. 10 bares
- Presión de verificación 16 bares

Si la presión en reposo es superior a 5 bares, se recomienda instalar un reductor de presión para alcanzar los valores de emisión de ruidos.

¡Deberán evitarse diferencias de presión importantes entre las acometidas del agua fría y del agua caliente!

- Caudal con una presión de trabajo de 3 bares:
  - Caño aprox. 25 l/min
  - Ducha aprox. 12 l/min
- Temperatura
  - Entrada de agua caliente: máx. 80 °C
  - Recomendada: (ahorro de energía) 60 °C

### Nota:

Las griferías GROHE con ducha están equipadas con válvulas antirretorno.

### Instalación

Respetar los croquis de la página desplegable I.

**I. Montar la grifería**, véase la página desplegable II, figs. [1] a [7].

1. Retirar la tapa (A) de la batería empotrable y acortar la plantilla de montaje (B) a 8mm, véase la fig. [1].
2. Retirar los tornillos de cierre (C), véase la fig. [2].
3. Deslizar el rosetón (D) y la brida (E) por el tubo (F) y enroscar el casquillo (G), véase la fig. [3].
4. Deslizar hacia atrás la brida (E) y colocar la grifería premontada en el cuerpo empotrable, véase la fig. [4]. **Debe tenerse en cuenta que los tubos de suministro (H) enganchen en los taladros del cuerpo empotrable.**
5. Nivelar la grifería en horizontal y en vertical respecto al suelo y fijarla con las arandelas (J) y los tornillos (J1), véase la fig. [5].
6. Llaguear la junta alrededor de la plantilla de montaje con material de elasticidad permanente, véase la fig. [6].

**Abrir las llaves de paso del agua fría y del agua caliente y comprobar la estanqueidad de las conexiones.**

7. Deslizar el rosetón (D) hacia el suelo.
8. Montar el caño giratorio (K), véase la fig. [7].

**II. Montar la teleducha**, véase la página desplegable II, fig. [7].

1. Conectar el flexo de la teleducha (L) a la salida de ducha (M) de la grifería.
2. Enroscar la teleducha (N) en el flexo de la teleducha (L).

**Comprobar el funcionamiento de la grifería**, véase la página desplegable II, fig. [8].

**Comprobar el funcionamiento del inversor automático (O)**, véase la página desplegable II, fig. [8].

Levantando la palanca se da salida al agua.

El agua sale primero por el caño de la bañera.

Tirar del mando de la inversión = se pasa de salida por el caño de la bañera a salida por la ducha

Pulsar el mando de la inversión = se pasa de salida por la ducha a salida por el caño de la bañera

Al cerrar las llaves, se pasa automáticamente de salida por la ducha a salida por el caño de la bañera.

### Limitador de caudal

Esta grifería está equipada con un limitador de caudal. Gracias a ello es posible una limitación individual del caudal sin escalonamientos. El ajuste de fábrica corresponde al máximo caudal posible.

**Se recomienda no utilizar el limitador de caudal en combinación con calentadores instantáneos con control hidráulico.**

Para la activación véase "Cambio del cartucho" puntos 1 a 4, figs. [9] y [10].

### Mantenimiento

Verificar todas las piezas, limpiarlas, sustituir las en caso de necesidad y engrasarlas con grasa especial para griferías.

### Cerrar las llaves de paso del agua fría y del agua caliente.

**I. Cambio del cartucho**, véase la página desplegable II, figs. [10].

1. Quitar la tapa (P).
2. Desenroscar el juego (Q) y extraer la palanca (R).
3. Desenroscar la tapa (S).
4. Quitar la tapa (T).
5. Soltar los tornillos (U) y quitar el cartucho (V) completo.
6. Cambiar el cartucho (V) completo.

El montaje se efectúa en el orden inverso.

**¡Atender a la posición de montaje!**

**Al montar el cartucho tener en cuenta el correcto asiento de las juntas.**

Enroscar los tornillos (U) y **apretarlos con uniformidad y alternativamente.**

**II. Válvula antirretorno (08 565)**, véase la página desplegable I.

El montaje se efectúa en el orden inverso.

**III. Mousseur (13 907)**, véase la página desplegable I.

El montaje se efectúa en el orden inverso.

**Piezas de recambio**, véase la página desplegable I (\* = accesorios especiales).

### Cuidados

Las indicaciones para los cuidados de esta grifería se encuentran en las instrucciones de conservación adjuntas.

## I

### Gamma di applicazioni

Il funzionamento è possibile con accumulatori a pressione per scaldabagni istantanei a regolazione termica e idraulica.

**Non** è possibile il funzionamento con accumulatori di acqua calda a bassa pressione (accumulatori di acqua calda a circuito aperto).

### Dati tecnici

- Pressione idraulica min. 0,5 bar / consigliata 1 - 5 bar
- Pressione di esercizio max. 10 bar
- Pressione di prova 16 bar

Se la pressione statica è superiore a 5 bar, è necessario installare un riduttore di pressione al fine di contenere i valori di rumorosità.

Evitare grandi differenze di pressione fra i raccordi d'acqua fredda e d'acqua calda!

- Portata alla pressione idraulica di 3 bar:
  - Bocca ca. 25 l/min
  - Doccia ca. 12 l/min
- Temperatura
  - Ingresso acqua calda: max. 80 °C
  - Consigliata: (risparmio di energia) 60 °C

### Nota:

Questi rubinetti con docce GROHE sono dotati di dispositivi antiriflusso.

### Installazione

Rispettare le quote di installazione riportate sul risvolto di copertina I.

**I. Montare il rubinetto**, vedere risvolto di copertina II, figg. da [1] a [7].

1. Togliere il coperchio (A) del corpo da incasso e tagliare la dima di montaggio (B) con una sporgenza di 8mm, vedere fig. [1].
2. Togliere i tappi di chiusura (C), vedere fig. [2].
3. Inserire la rosetta (D) e la flangia (E) sul tubo (F) ed avvitare la boccola (G), vedere fig. [3].
4. Spingere la flangia (E) indietro e applicare il rubinetto premontato nel corpo da incasso, vedere fig. [4]. **Fare attenzione che i tubi di alimentazione (H) si innestino nelle scanalature presenti nel corpo da incasso.**
5. Allineare il rubinetto premontato orizzontalmente e verticalmente rispetto al pavimento e fissarlo con le rondelle (J) e le viti (J1), vedere fig. [5].
6. Chiudere con silicone le giunture intorno alla dima di montaggio, vedere fig. [6].

**Aprire l'entrata dell'acqua calda e fredda e controllare la tenuta dei raccordi.**

7. Spingere verso il pavimento la rosetta (D).
8. Montare la bocca di erogazione orientabile (K), vedere fig. [7].

**II. Montare la manopola doccia**, vedere il risvolto di copertina II, fig. [7].

1. Collegare il flessibile doccia (L) all'uscita doccia (M) del rubinetto.
2. Avvitare la manopola doccia (N) sul flessibile doccia (L).

**Controllare il funzionamento del rubinetto**, vedere risvolto di copertina II, la fig. [8].

### Funzionamento del deviatore automatico (O),

vedere risvolto di copertina II, fig. [8].

Alzando la leva si apre l'erogazione dell'acqua.

L'acqua esce prima dalla bocca.

Tirare il pomello deviatore = deviazione dalla vasca al getto doccia

Premendo il pomello deviatore = deviazione dal getto doccia alla vasca

Chiudendo il rubinetto, il deviatore torna automaticamente nella posizione di flusso verso la vasca.

### Limitatore di portata

Questo rubinetto è dotato di un limitatore di portata e consente di regolare il flusso. Il rubinetto viene regolato di fabbrica sulla portata massima.

**L'uso del limitatore di portata non è raccomandabile negli scaldabagni istantanei idraulici.**

Per l'attivazione vedere "Sostituzione della cartuccia" dal punto 1 al punto 4, Fig. [9] e [10].

### Manutenzione

Controllare, pulire, eventualmente sostituire tutti i pezzi e ingrassare con grasso speciale.

### Chiudere le entrate dell'acqua calda e fredda.

**I. Sostituzione della cartuccia**, vedere il risvolto di copertina II, fig. [10].

1. Estrarre il cappuccio (P).
2. Svitare il set (Q) e rimuovere la leva (R).
3. Svitare il cappuccio (S).
4. Estrarre il cappuccio (T).
5. Svitare le viti (U) e staccare la cartuccia (V) completa.
6. Sostituire la cartuccia completa (V).

Eseguire il rimontaggio in ordine inverso.

**Rispettare la posizione di montaggio!**

**Durante il montaggio della cartuccia controllare che le guarnizioni siano perfettamente in sede.**

Avvitare le viti (U) e fissarle in **sequenza alternata e in modo uniforme.**

**II. Dispositivo anti-riflusso (08 565)**, vedere il risvolto di copertina I.

Eseguire il rimontaggio in ordine inverso.

**III. Mousseur (13 907)**, vedere risvolto di copertina I.

Eseguire il rimontaggio in ordine inverso.

**Per i pezzi di ricambio**, vedere il risvolto di copertina I (\* = Accessori speciali).

### Manutenzione ordinaria

Le istruzioni per la manutenzione ordinaria del presente rubinetto sono riportate nei fogli acclusi.





## Toepassingsgebied

Te gebruiken in combinatie met: boilers, geisers en c.v.-ketels met warmwatervoorziening. Het werken met lagedrukboilers (open warmwatertoestellen) is **niet** mogelijk.

## Technische gegevens

- Stromingsdruk min. 0,5 bar / aanbevolen 1 - 5 bar
- Werkdruk max. 10 bar
- Testdruk 16 bar

Voor het nakomen van de geluidswaarden dient men bij statische drukken boven 5 bar een drukregelaar in te bouwen.

Voorkom hoge drukverschillen tussen de koud- en warmwateraansluiting!

- Capaciteit bij 3 bar stromingsdruk:
  - Uitloop ca. 25 l/min
  - Douche ca. 12 l/min
- Temperatuur
  - Warmwateringang: max. 80 °C
  - Aanbevolen: (energiebesparing) 60 °C

## Aanwijzing:

Kranen van Grohe met douches zijn voorzien van terugslagkleppen.

## Installeren

Neem de maatschetsen op uitvouwbaar blad I in acht.

### I. Kraan monteren, zie uitvouwbaar blad II, afb. [1] t/m [7].

1. Verwijder het deksel (A) van de inbouwmengkraan en kort de inbouwjabloon (B) tot 8mm in, zie afb. [1].
2. Afsluitschroeven (C) verwijderen, zie afb. [2].
3. Rozet (D) en flens (E) op de buis (F) schuiven en huls (G) erop schroeven, zie afb. [3].
4. Flens (E) terugschuiven en voorgemonteerde kraan op inbouwhuis schuiven, zie afb. [4]. **Let erop dat de toevoerbuizen (H) in de uitsparingen van het inbouwhuis vallen.**
5. Lijn de voorgemonteerde kraan horizontaal en verticaal t.o.v. de vloer uit en bevestig deze met ringen (J) en schroeven (J1), zie afb. [5].
6. Dicht de voeg rondom de inbouwjabloon met elastisch materiaal af, zie afb. [6].

### Open de koud- en warmwatertoevoer en controleer de aansluitingen op lekkages.

7. Schuif de rozet (D) tegen de vloer.
8. Zwenkbare uitloop (K) monteren, zie afb. [7].

### II. Handdouche monteren, zie uitvouwbaar blad II, afb. [7].

1. Sluit de doucheslang (L) op de douche-aansluitopening (M) van de kraan aan.
2. Schroef de handdouche (N) aan de doucheslang (L).

**Controleer de werking van de kraan**, zie uitvouwbaar blad II, afb. [8].

## Werkning van de automatische omstelling (O),

zie uitvouwbaar blad II, afb. [8].

Door de hendel naar boven te duwen wordt de watertoevoer vrijgegeven.

Het water stroomt eerst uit de toevoerleiding voor de badkuip.

Omstelknop uittrekken = omschakeling van toevoer voor de badkuip naar toevoer voor de douche

Omstelknop indrukken = omschakeling van toevoer voor de douche naar toevoer voor de badkuip

Bij het dichtdraaien van de kraan wordt automatisch van de toevoer voor de douche naar de toevoer voor de badkuip omgeschakeld.

## Volumebegrenzer

Deze kraan is voorzien van een kardoos met een volumebegrenzer. Daardoor is een traploze, individuele doorstroombepijking mogelijk. In de fabriek wordt de maximale capaciteit afgesteld.

**In combinatie met c.v.-ketels met warmwatervoorziening en geisers is het gebruik van de doorstroombepijking aan de warmwaterkant niet aan te raden, i.v.m. de tapdrempel van de geiser/combiketel.**

Zie voor het activeren hiervan "Vervangen van de kardoos" punt 1 - 4, afb. [9] en [10].

## Onderhoud

Controleer en reinig alle onderdelen. Vervang onderdelen indien nodig. Vet de onderdelen met speciaal armaturenvet in.

### Sluit de koud- en warmwatertoevoer af.

#### I. Kardoos vervangen, zie uitvouwbaar blad II, afb. [10].

1. Trek de kap (P) eraf.
2. Set (Q) losschroeven en greep (R) loshalen.
3. Schroef de kap (S) eraf.
4. Trek de kap (T) eraf.
5. Draai de schroeven (U) los en verwijder de kardoos (V) compleet.
6. Vervang de complete kardoos (V).

De onderdelen worden in omgekeerde volgorde gemonteerd.

### Neem de montagepositie in acht!

#### Controleer bij het inbouwen van de kardoos of de afdichtingen goed zitten.

Schroef de schroeven (U) vast en haal deze **beurtelings gelijkmatig** aan.

#### II. Terugslagkleppen (08 565), zie uitvouwbaar blad I.

De onderdelen worden in omgekeerde volgorde gemonteerd.

#### III. Mousseur (13 907), zie uitvouwbaar blad I.

De onderdelen worden in omgekeerde volgorde gemonteerd.

**Reserveonderdelen**, zie uitvouwbaar blad I (\* = speciaal toebehoren).

## Reiniging

De aanwijzingen voor de reiniging van deze kraan vindt u in het bijgaande onderhoudsvoorschrift.



## Användningsområde

Drift är möjlig med: Tryckbehållare, termiskt och hydrauliskt styrda vattenvärmare. Drift med trycklösa behållare (öppna varmvattenberedare) är **inte** möjlig!

## Tekniska data

- Flödestryck min. 0,5 bar / rekommenderat 1 - 5 bar
- Driftryck max. 10 bar
- Kontrolltryck 16 bar

För att hålla nere ljudvolymvärdena ska en tryckreducerare installeras om viltrycket överstiger 5 bar.

Större tryckdifferenser mellan kallvatten- och varmvattenanslutningen måste undvikas!

- Genomflöde vid 3 bar flödestryck:
  - Utlopp ca 25 l/min
  - Dusch ca 12 l/min
- Temperatur
  - Varmvattentilllopp: max. 80 °C
  - Rekommenderat: (energibesparing) 60 °C

## Anvisning:

GROHE blandare med dusch är utrustade med backflödesspärar.

## Installation

Observera måttskissarna på utvikningssida I.

### I. Montera blandaren, se utvikningssida II, fig. [1] till [7].

1. Ta bort iväggenhetens lock (A) och korta av monteringschablonen (B) till 8mm, se fig. [1].
2. Ta bort skruvpluggarna (C), se fig. [2].
3. Skjut på täckbrickan (D) och flänsen (E) på röret (F), och skruva fast hylsan (G), se fig. [3].
4. Skjut tillbaka flänsen (E) och fäst den förmonterade blandaren på iväggenheten, se fig. [4]. **Kontrollera att tilloppsrören (H) greppar i inskruvningsvarven i iväggenheten.**
5. Justera blandaren vågrätt och lodrätt mot golvet, och fäst med brickorna (J) och skruvarna (J1), se fig. [5].
6. Täta fogen runt monteringschablonen med permanentelastiskt material, se fig. [6].

### Öppna kallvatten- och varmvattentillförseln, och kontrollera anslutningarnas täthet.

7. Skjut täckbrickan (D) mot golvet.
8. Montera det svängbara utloppet (K), se fig. [7].

### II. Montera handduschen, se utvikningssida II, fig. [7].

1. Anslut duschslangen (L) till blandarens duschanslutning (M).
2. Skruva fast handduschen (N) på duschslangen (L).

**Kontrollera blandarens funktion**, se utvikningssida II, fig. [8].

## Funktion för automatisk omkastning (O),

se utvikningssida II, fig. [8].

Vattentillförseln frigörs när man drar i spaken.

Vattnet kommer först ut ur badkarstilloppet.

Dra i omkastarknappen = omkoppling från badkarstillopp till duschutlopp

Tryck på omkastarknappen = omkoppling från duschutlopp till badkarstillopp

När man stänger blandaren sker en automatisk omkoppling från duschutlopp till badkarstillopp.

## Mängdbegränsare

Blandaren är utrustad med en mängdbegränsare. Därmed är en steglös, individuell flödesbegränsning möjlig. Från fabrik är det största möjliga genomflödet förinställt.

## Flödesbegränsningen bör inte användas i kombination med hydrauliska vattenvärmare.

För aktivering se "Byte av patron" punkt 1 till 4, fig [9] och [10].

## Underhåll

Kontrollera alla delar, rengör dem, byt ut dem vid behov och smörja dem med special-blandarfett.

## Stäng av kallvatten- och varmvattentillförseln.

### I. Byte av patron, se utvikningssida II, fig. [10].

1. Dra loss hylsan (P).
2. Skruva loss satsen (Q) och dra loss spaken (R).
3. Skruva loss hylsan (S).
4. Dra loss hylsan (T).
5. Lossa skruvarna (U) och ta bort patronen (V) komplett.
6. Byt ut patronen (V) komplett.

Monteringen sker i omvänd ordningsföljd.

### Observera monteringsläget!

### Kontrollera att tätningarna sitter rätt vid montering av patronen.

Skruva fast skruvarna (U) och dra åt dem **växelvis i jämn takt**.

### II. Backflödesspär (08 565), se utvikningssida I.

Monteringen sker i omvänd ordningsföljd.

### III. Mousseur (13 907), se utvikningssida I.

Monteringen sker i omvänd ordningsföljd.

**Reservdelar**, se utvikningssida I (\* = extra tillbehör).

## Skötsel

Skötsel tips för denna blandare finns i den bifogade skötsel anvisningen.

**DK**

### Anvendelsesområde

Kan anvendes i forbindelse med: Trykbeholdere, termisk og hydraulisk styrede gennemstrømningsvandvarmere. Anvendelse i forbindelse med trykløse beholdere (åbne vandvarmere) er **ikke** mulig!

### Tekniske data

- Tilgangstryk min. 0,5 bar / anbefalet 1 - 5 bar
- Driftstryk maks. 10 bar
- Prøvetryk 16 bar

Ved hviletryk over 5 bar skal der monteres en reduktionsventil.

Større trykforskelle mellem koldt- og varmtvandstilslutningen bør undgås!

- Gennemløb ved 3 bar tilgangstryk:
  - Afløb ca. 25 l/min
  - Bruser ca. 12 l/min
- Temperatur
  - Varmtvandsindgang maks. 80 °C
  - Anbefalet (energibesparelse) 60 °C

### Bemærk:

GROHE armaturer med brusere er udstyret med kontraventiler.

### Installation

Vær opmærksom på måltegningerne på foldeside I.

#### I. Monter armaturet, se foldeside II, ill. [1] til [7].

1. Fjern låget (A) på indmuringselementet, og afkort monteringskabelonen (B) til 8mm, se ill. [1].
2. Tag låseskruerne (C) ud, se ill. [2].
3. Skub rosetten (D) og flangen (E) på røret (F) og skru bøsningen (G) på, se ill. [3].
4. Skub flangen (E) tilbage, og sæt det formonterede armatur på det indmurede element, se ill. [4]. **Sørg for at tilløbsrørene (H) griber ind i det indmurede elements riller.**
5. Juster armaturet vandret og lodret i forhold til gulvet og fastgør med skiver (J) og skruer (J1), se ill. [5].
6. Tætn med permanent elastisk materiale i fugen omkring monteringskabelonen, se ill. [6].

#### Åben for koldt- og varmtvandstilførslen, og kontroller om tilslutningerne er tætte.

7. Skub rosetten (D) ned mod gulvet.
8. Monter det drejelige udløb (K), se ill. [7].

#### II. Monter håndbruseren, se foldeside II, ill. [7].

1. Tilslut bruserslangen (L) til armaturets bruserafløb (M).
2. Skru håndbruseren (N) på bruserslangen (L).

**Kontroller, at armaturet fungerer**, se foldeside II, ill. [8].

### Anvendelse af den automatiske omstilling (O)

se foldeside II, ill. [8].

Ved at trække i grebet åbnes der for vandtilførslen.

Vandet løber først ud i karret.

Træk i omstillingsknappen = der skiftes fra kar til bruser

Tryk på omstillingsknappen = der skiftes fra bruser til kar

Når der lukkes for armaturet, skiftes der automatisk fra bruser til kar.

### Mængdebegrænsning

Dette armatur er udstyret med en mængdebegrænsning.

Gennemstrømningsmængden kan således begrænses trinløst og individuelt. Fra fabrikken er den størst mulige gennemstrømning forindstillet.

### I forbindelse med hydrauliske

**gennemstrømningsvandvarmere kan brug af gennemstrømningsbegrænsning ikke anbefales.**

Vedr. aktivering se "Udskiftning af patron", punkt 1 til 4, ill. [9] og [10].

### Vedligeholdelse

Kontroller alle dele, rens dem, udskift dem evt., og smør dem med specielt armaturfedt.

### Luk for koldt- og varmtvandstilførslen.

#### I. Udskiftning af patron, se foldeside II, ill. [10].

1. Træk kappen (P) af.
2. Skru sættet (Q) ud, og træk grebet (R) af.
3. Skru kappen (S) af.
4. Træk kappen (T) af.
5. Løsn skruerne (U), og tag hele patronen (V) af.
6. Udskift hele patronen (V).

Monteringen foretages i omvendt rækkefølge.

### Vær opmærksom på monteringspositionen!

**Sørg for at pakningerne sættes korrekt i ved monteringen af patronen.**

Skru skruerne (U) i, og spænd dem **jævnt og skiftevis**.

#### II. Kontraventil (08 565), se foldeside I.

Monteringen foretages i omvendt rækkefølge.

#### III. Mousseur (13 907), se foldeside I.

Monteringen foretages i omvendt rækkefølge.

**Reservedele**, se foldeside I (\* = specialtilbehør).

### Pleje

Anvisningerne vedrørende pleje af dette armatur er anført i vedlagte vedligeholdelsesvejledning.

## N

### Bruksområde

Kan brukes med: trykkmagasiner, termisk og hydraulisk styrte varmtvannsberedere. Bruk med lavtrykkmagasiner (åpne varmtvannsberedere) er **ikke** mulig!

### Tekniske data

- Dynamisk trykk min. 0,5 bar / anbefalt 1 - 5 bar
- Driftstrykk: maks. 10 bar
- Kontrolltrykk: 16 bar

Monter en reduksjonsventil for å overholde støyverdiene ved statisk trykk over 5 bar.

Unngå store trykkdifferanser mellom kaldt- og varmtvannstilkoblingen!

- Gjennomstrømning ved 3 bar dynamisk trykk:
  - Kran ca. 25 l/min
  - Dusj ca. 12 l/min
- Temperatur
  - Varmtvannsinngang: maks. 80 °C
  - Anbefalt: (energisparing) 60 °C

### Merk:

GROHE armaturer med dusj er utstyrt med tilbakeslagsventiler.

### Installasjon

Se målskissene på utbrettside I.

#### I. Monter armaturen, se utbrettside II, bilde [1] til [7].

1. Fjern dekselet (A) til innbyggingsenheten og kort av monteringsjablonen (B) til 8mm, se bilde [1].
2. Fjern låseskruene (C), se bilde [2].
3. Skyv rosetten (D) og flensen (E) på røret (F), og skru på hylsen (G), se bilde [3].
4. Skyv flensen (E) tilbake, og sett den formonterte armaturen på innbyggingsenheten, se bilde [4].  
**Pass på at tilførselsrørene (H) griper inn i rillene til innbyggingsenheten.**
5. Juster den formonterte armaturen horisontalt og vertikalt i forhold til gulvet, og fest med skiver (J) og skruer (J1), se bilde [5].
6. Fugene rundt monteringsjablonen fuges med materiale med varig elastisitet, se bilde [6].

#### Åpne kaldt- og varmtvannstilførselen, og kontroller at koblingene er tette.

7. Skyv rosetten (D) mot gulvet.
8. Monter svingtuten (K), se bilde [7].

#### II. Monter hånddusjen, se utbrettside II, bilde [7].

1. Koble til dusjslangen (L) på dusjuttløpet (M) til armaturen.
2. Skru hånddusjen (N) på dusjslangen (L).

**Kontroller armaturens funksjon**, se utbrettside II, bilde [8].

### Funksjonen til den automatiske omkoblingen (O),

se utbrettside II, bilde [8].

Ved å trekke i håndgrepet åpnes vanntilførselen.

Vannet renner først ut ved karinnløpet.

Trekk i omkoblingsknappen = omkobling fra karinnløp til dusjuttløp

Trykk på omkoblingsknappen = omkobling fra dusjuttløp til karinnløp

Når armaturen stenges, skjer en automatisk omkobling fra dusjuttløp til karinnløp.

### Mengdebegrensninger

Denne armaturen er utstyrt med en mengdebegrensning. Den muliggjør en trinnløs, individuell begrensningsmengde av strømningsmengden. Den største mulige gjennomstrømningen er forhåndsinnstilt fra fabrikken.

### Bruk av strømningsbegrensninger anbefales ikke i forbindelse med hydrauliske varmtvannsberedere.

Aktivert, se "Skifte ut patron", punkt 1 til 4, bilde [9] og [10].

### Vedlikehold

Kontroller alle delene, rengjør, skift eventuelt ut og smør med spesialarmaturfett.

### Steng kaldt- og varmtvannstilførselen.

#### I. Skifte ut patron, se utbrettside II, bilde [10].

1. Trekk av kappen (P).
2. Skru ut settet (Q), og trekk av håndgrepet (R).
3. Skru av kappen (S).
4. Trekk av kappen (T).
5. Løsne skruene (U), og ta av patronen (V) komplett.
6. Skift ut komplett patron (V).

Monter i motsatt rekkefølge.

#### Legg merke til plasseringen!

#### Kontroller at tetningene sitter riktig når patronen monteres.

Skru inn skruene (U), og **stram jevnt og vekselvis**.

#### II. Tilbakeslagsventil (08 565), se utbrettside I.

Monter i motsatt rekkefølge.

#### III. Mousseur (13 907), se utbrettside I.

Monter i motsatt rekkefølge.

**Reservedel**, se utbrettside I (\* = spesielt tilbehør).

### Pleie

Informasjon om pleie av denne armaturen finnes i vedlagte pleieveiledning.

**FIN**

## Käyttöalue

Käyttö on mahdollista: Painevaraajien, termisesti ja hydraulisesti ohjattujen läpivirtauskuumentimien kanssa. Käyttö paineettomien säiliöiden (avoimien lämminvesiboilierien) kanssa ei ole mahdollista!

## Tekniset tiedot

- Virtauspaine min. 0,5 bar / suositus 1 - 5 bar
- Käyttöpaine maks. 10 bar
- Testipaine 16 bar

Meluarvojen noudattamiseksi laitteeseen on asennettava paineenalennusventtiili lepopaineen ylittäessä 5 baria.

Suurempia paine-eroja kylmä- ja lämminvesiliitännän välillä on vältettävä!

- Läpivirtaus, kun virtauspaine on 3 baria:
  - Juoksuputki n. 25 l/min
  - Suihku n. 12 l/min
- Lämpötila
  - Lämpimän veden tulo: maks. 80 °C
  - Suositus: (energiansäästö) 60 °C

## Ohje:

Suihkulla varustetut GROHE-hanat on varustettu takaiskuventtiileillä.

## Asennus

Huomaa kääntöpuolen sivulla I olevat mittapiirroksat.

### I. Hanan asennus, ks. kääntöpuolen sivu II, kuva [1] - [7].

1. Ota piiloasennusosan kansi (A) pois ja lyhennä asennussapluuna (B) 8mm korkuiseksi, ks. kuva [1].
2. Ota sulkuruuvit (C) pois, ks. kuva [2].
3. Työnnä peitelaatta (D) ja laippa (E) putkelle (F) ja ruuvaa holkki (G) paikalleen, ks. kuva [3].
4. Työnnä laippa (E) takaisin ja aseta esiasennettu hana piiloasennusrungon päälle, ks. kuva [4]. **Huolehdi siitä, että tuloputket (H) tarttuvat piiloasennusosan syvennyksiin.**
5. Kohdista hana vaakasuorassa ja pystysuorassa suunnassa lattiaan nähden ja kiinnitä aluslevyillä (J) ja ruuveilla (J1), ks. kuva [5].
6. Saumaa asennusmallilevyn ympärillä olevat saumat pysyvästi elastisella materiaalilla, ks. kuva [6].

### Avaa kylmän ja lämpimän veden tulo ja tarkasta liitäntöjen tiiviys.

7. Työnnä peitelaatta (D) lattiaa vasten.
8. Asenna käännettävä juoksuputki (K), ks. kuva [7].

### II. Käsisuihkun asennus, ks. kääntöpuolen sivu II, kuva [7].

1. Kytke suihkuletku (L) hanan suihkulähtöön (M).
2. Ruuvaa käsisuihku (N) suihkuletkuun (L).

**Tarkasta hanan toiminta**, ks. kääntöpuolen sivu II, kuva [8].

### Automaattisen vaihtimen (O) toiminta,

ks. kääntöpuolen sivu II, kuva [8].

Veden tulo vapautetaan vipua nostamalla.

Vesi tulee ensin ulos ammeen juoksuputkesta.

Vedä vaihtimen nupista = vaihto ammeen juoksuputkesta suihkutoiminnolle

Paina vaihtimen nuppia = vaihto suihkutoiminnosta ammeen juoksuputkeen

Hanan sulkeminen vaihtaa veden virtauksen automaattisesti suihkutoiminnosta ammeen juoksuputkeen.

## Virtausmäärän rajoitin

Tämä hana on varustettu virtausmäärän rajoittimella. Tämä mahdollistaa yksilöllisen, portaattoman läpivirtauksen rajoittamisen. Tehtaalla läpivirtaus on esisäädetty suurimmalle mahdolliselle määrälle.

## Läpivirtauksen rajoitinta ei suositella käytettäväksi yhdessä hydraulisten läpivirtauskuumentimien kanssa.

Aktivointia varten ks. "Säätöosan vaihto" kohdat 1 - 4, kuva [9] ja [10].

## Huolto

Tarkista kaikki osat, puhdista tai vaihda tarvittaessa ja rasvaa erikoisrasvalla.

### Sulje kylmän ja lämpimän veden tulo hanalle.

#### I. Säätöosan vaihto, ks. kääntöpuolen sivu II, kuva [10].

1. Vedä suojus (P) irti.
2. Ruuvaa sarja (Q) irti ja vedä vipu (R) irti.
3. Ruuvaa suojus (S) irti.
4. Vedä suojus (T) irti.
5. Löysää ruuvit (U) ja irrota säätöosa (V) kokonaan.
6. Vaihda koko säätöosa (V).

Osat asennetaan päinvastaisessa järjestyksessä.

#### Huomaa asennusasento!

#### Kun asennat säätöosan, huolehdi siitä, että tiivisteet ovat kunnolla paikoillaan.

Ruuvaa ruuvit (U) paikoilleen ja kiristä **tasaisesti vuorotellen**.

#### II. Takaiskuventtiili (08 565), ks. kääntöpuolen sivu I.

Osat asennetaan päinvastaisessa järjestyksessä.

#### III. Poresuutin (13 907), ks. kääntöpuolen sivu I.

Osat asennetaan päinvastaisessa järjestyksessä.

**Varaosat**, ks. kääntöpuolen sivu I (\* = lisätarvike).

## Hoito

Tämän laitteen hoitoa koskevat ohjeet on annettu mukana olevassa hoito-oppaassa.

**PL**

## Zakres stosowania

Można używać z: podgrzewaczami ciśnieniowymi oraz przepływowymi, włączanymi w zależności od temperatury i ciśnienia. Użytkowanie z bezciśnieniowymi podgrzewaczami wody (pracującymi w systemie otwartym) **nie** jest możliwe!

## Dane techniczne

- Ciśnienie przepływu min. 0,5 bar / zalecane 1 - 5 bar
- Ciśnienie robocze max. 10 bar
- Ciśnienie kontrolne 16 bar

W celu zachowania niskiego poziomu szumów armatury przy ciśnieniu spoczynkowym powyżej 5 bar, należy zamontować reduktor ciśnienia.

Należy unikać większych różnic ciśnienia między wodą zimną a ciepłą!

- Przepływ przy ciśnieniu przepływu wynoszącym 3 bar:
  - wylewka ok. 25 l/min
  - Prysznic ok. 12 l/min
- Temperatura na doprowadzeniu wody gorącej: max. 80 °C
- Zalecana: (oszczędność energii) 60 °C

## Uwaga:

Armatury GROHE z prysznicami wyposażone są w zawory zwrotne.

## Instalacja

Przestrzegać wymiarów podanych na rysunku zamieszczonym na stronie rozkładanej I.

### I. Montaż armatury, zob. strona rozkładana II, rys. [1] do [7].

1. Zdjąć pokrywę (A) i przyciąć szablon montażowy (B) na 8mm, zob. rys. [1].
2. Usunąć śrubę zaślepiającą (C), zob. rys. [2].
3. Wsunąć rozetkę (D) i kołnierz (E) na rurę (F) i wkręcić tulejkę (G), zob. rys. [3].
4. Przesunąć kołnierz (E) i zmontowaną uprzednio armaturę osadzić na korpusie podtynkowym, zob. rys. [4]. **Należy zwrócić uwagę, aby rury doprowadzające (H) znalazły się we wgłębieniach korpusu podtynkowego.**
5. Zmontowaną wstępnie armaturę wyrównać w pionie i w poziomie w stosunku do podłogi i zamocować przy użyciu podkładek (J) i śrub (J1), zob. rys. [5].
6. Wokół szablonu montażowego wykonać fugi za pomocą masy uszczelniającej trwale elastycznej, zob. rys. [6].

### Odkręcić zawory doprowadzenie wody zimnej i gorącej oraz sprawdzić szczelność połączeń.

7. Wsunąć rozetkę (D) tak, aby przylgnęła do podłogi.
8. Zamontować wylewkę obrotową (K), zob. rys. [7].

### II. Montaż rączki prysznicowej, zob. strona rozkładana II, rys. [7].

1. Zamontować giętki przewód prysznicowy (L) do głowicy prysznicowej (M) armatury.
2. Przykręcić rączkę prysznicową (N) do przewodu prysznicowego (L).

**Sprawdzić działanie armatury, zob. strona rozkładana II rys. [8].**

## Działanie przełącznika automatycznego (O),

zob. strona rozkładana II, rys. [8].

Przez pociągnięcie dźwigni następuje otwarcie dopływu wody.

Woda wypływa najpierw z wylewki wannowej.

Pociągnięcie gałki przełączającej = przełączenie wypływu wody z wylewki wannowej na prysznic

Naciśnięcie gałki przełączającej = przełączenie wypływu wody z prysznic na wylewkę wannową

Zamknięcie armatury automatycznie przełącza wypływ z prysznic na wypływ z wylewki wannowej.

## Ogranicznik przepływu

Armatura wyposażona jest w ogranicznik przepływu wody. Dzięki temu można bezstopniowo i indywidualnie ustawić natężenie przepływu wody. Przepływ nastawiono fabrycznie na wartość maksymalną.

### Wykorzystanie funkcji ogranicznika przepływu wody w połączeniu z włączanymi ciśnieniowo przepływowymi podgrzewaczami wody nie jest zalecane.

W celu włączenia, zob. "Wymiana głowicy" punkt 1 do 4, rys. [9] oraz [10].

## Konserwacja

Skontrolować wszystkie części, oczyścić i ewentualnie wymienić, przesmarować specjalnym smarem do armatur.

### Zamknąć doprowadzenie wody zimnej i gorącej.

#### I. Wymiana głowicy, zob. str. rozkładana II, rys. [10].

1. Zdjąć kołpak (P).
2. Wykręcić zestaw (Q) i zdjąć dźwignię (R).
3. Odkręcić kołpak (S).
4. Zdjąć kołpak (T).
5. Poluzować śruby (U) i zdjąć kompl. głowicę (V).
6. Wymienić kompl. głowicę (V).

Montaż odbywa się w odwrotnej kolejności.

### Zwrócić uwagę na prawidłowy montaż!

#### Podczas montażu głowicy zwrócić uwagę na prawidłowe osadzenie uszczelek.

Wkręcić śruby (U) i na przemian równomiernie dociągnąć.

#### II. Zawór zwrotny (08 565), zob. strona rozkładana I.

Montaż odbywa się w odwrotnej kolejności.

#### III. Perlator (13 907), zob. strona rozkładana I.

Montaż odbywa się w odwrotnej kolejności.

**Części zamienne, zob. strona rozkładana I (\* = wyposażenie specjalne).**

## Pielęgnacja

Wskazówki dotyczące pielęgnacji armatury zamieszczono w załączonej instrukcji pielęgnacji.

**وظيفة التحويل الأوتوماتيكي (O)**، انظر الصفحة المطوية II، شكل [8].  
جذب الذراع إلى أعلى يؤدي إلى تدفق المياه.  
المياه تخرج أولاً من فوهة حوض الاستحمام.  
جذب زر المحول لأعلى = التحويل من التدفق من فوهة حوض  
الاستحمام إلى التدفق من الدوش

ضغط زر المحول لأسفل = التحويل من التدفق من الدوش إلى  
التدفق من فوهة حوض الاستحمام

إغلاق الخلاط يؤدي إلى التحويل أوتوماتيكياً من التدفق من الدوش إلى التدفق  
من فوهة حوض الاستحمام.

### محدد كمية تدفق المياه

هذا الخلاط مزود بمحدد لكمية تدفق المياه. هكذا يمكن تحديد كمية تدفق المياه  
حسب رغبة المستخدم. وقد تم في المصنع ضبط أقصى معدل تدفق للمياه ممكن  
مسبقاً.

عند استخدام سخانات مياه لحظية هيدروليكية فإنه ينصح بعدم استخدام  
محدد كمية تدفق المياه.

لإعادة التشغيل انظر فقرة "إستبدال الخرطوشة" بند ١ إلى ٤، شكل [9] و [10].

### الصيانة

يتم فحص كافة الأجزاء وتنظيفها وعند اللزوم استبدالها وتشحيمها بشحم خاص  
بالخلاطات.

أغلق خطي تغذية المياه الباردة والساخنة.

١) إستبدال الخرطوشة، انظر الصفحة المطوية II، شكل [10].

١- إنزع الغطاء (P).

٢- قم بفتح وإخراج الطقم (Q) وإنزع الذراع (R).

٣- قم بفتح الغطاء (S).

٤- إنزع الغطاء (T).

٥- قم بحل البراغي (U) وارفع الخرطوشة (V) كاملة.

٦- إستبدل الخرطوشة (V) كاملة.

التركيب يتم بالترتيب العكسي.

يرجى التأكد من خطوات التركيب السليم!

عند تركيب الخرطوشة يرجى مراعاة الوضع السليم للحلقات المانعة  
للتسرب.

عند إعادة التركيب يتم ربط البراغي (U) على التبادل وبشكل متجانس.

٢) صمام منع الارتداد الخلفي للمياه (08 565)، انظر الصفحة المطوية I.

التركيب يتم بالترتيب العكسي.

٣) المرغى (Mousseur) (13 907)، انظر الصفحة المطوية I.

التركيب يتم بالترتيب العكسي.

انظر الصفحة المطوية I (\*) = إضافات خاصة فيما يتعلق بقطع الغيار.

### الخدمة والصيانة

إرشادات الخدمة والصيانة الخاصة بهذا الخلاط يمكنكم الإطلاع عليها في  
إرشادات الخدمة والصيانة المرفقة.

### نطاق الإستخدام

يمكن التشغيل مع: سخانات التخزين تحت ضغط والسخانات اللحظية ذات  
التحكم الحراري والسخانات اللحظية ذات التحكم الهيدروليكي.  
لا يمكن التشغيل مع سخانات التخزين عديمة الضغط (سخانات المياه ذات دائرة  
مفتوحة)!

### البيانات الفنية

• ضغط الإنسياب 0.5 بار على الأقل / الموصى به 1-5 بار  
• ضغط التشغيل 10 بار كحد أقصى  
• ضغط الإختبار 16 بار  
عندما يكون ضغط الإنسياب أعلى من 5 بار ينبغي تركيب مخفض للضغط في  
الشبكة لتطابق قيم الضوضاء.

ينبغي تحاشي تكوين فروق كبيرة في الضغط بين طرفي توصيل المياه الباردة  
والساخنة!

• معدل التدفق عند ضغط إنسياب قدره 3 بار:  
فوهة حوض الاستحمام 25 لتر/دقيقة تقريباً  
المرشة 12 لتر/دقيقة تقريباً  
• درجة الحرارة  
مدخل المياه الساخنة: 80 °م كحد أقصى  
الموصى بها: (للاقتصاد في إستهلاك الطاقة) 60 °م

### تنبيه:

خلاطات غروهي مع المرشات مزودة بصمامات منع الارتداد الخلفي للمياه.

### التركيب

يرجى مراعاة الرسومات التفصيلية على الصفحة المطوية I.

١) تركيب الخلاط، انظر الصفحة المطوية II، شكل [1] إلى [7].

١- أزل غطاء (A) جسم الخلاط المركب داخل الجدار وقم بقطع صفيحة  
المعايرة (B) ليصبح طولها 8 مم، انظر الشكل [1].

٢- قم بإزالة البراغي السدادية (C)، انظر الشكل [2].

٣- قم بوضع الوردية (D) والشفة (E) على المسورة (F) ثم قم بتثبيت  
الكم (G)، انظر الشكل [3].

٤- ادفع الشفة (E) إلى الخلف، ثم قم بتركيب الخلاط مسبق التركيب على  
جسم الخلاط المركب داخل الجدار، انظر الشكل [4]. وبراغي هنا ضمان إرتكاز

مواسير التغذية (H) في التجويف الدائري لجسم الخلاط المركب داخل الجدار.  
٥- قم بضبط الخلاط بشكل أفقي وعمودي للأرضية وثبته بمساعدة

الأقراص (J) والبراغي (J1)، انظر الشكل [5].  
٦- قم بسد الوصلة حول صفيحة المعايرة بمادة دائمة المرونة ومحكمة للتسرب،  
انظر الشكل [6].

إفتح خطي تغذية المياه الباردة والساخنة وافحص الوصلات من حيث  
إحكامها وعدم تسرب المياه منها.

٧- قم بدفع الوردية (D) على الأرضية.

٨- قم بتركيب الفوهة المتحركة للمياه (K)، انظر الشكل [7].

٢) تركيب المرشة اليدوية، انظر الصفحة المطوية II، شكل [7].

١- قم بتوصيل خرطوم المرشة (L) بمخرج الدوش (المرشة) (M) للخلاط.

٢- قم بتثبيت المرشة اليدوية (N) على خرطوم المرشة (L).

إختبر تشغيل الخلاط، انظر الصفحة المطوية II، شكل [8].



## Πεδίο εφαρμογής

Η λειτουργία είναι δυνατή με: θερμοσίφωνες αποθήκευσης σε ατμοσφαιρική πίεση, θερμικά και υδραυλικά ελεγχόμενους ταχυθερμοσίφωνες. Η λειτουργία με αποσυμπιεσμένους θερμοσίφωνες αποθήκευσης (ανοιχτές συσκευές ετοιμασίας ζεστού νερού) **δεν είναι δυνατή!**

## Τεχνικά στοιχεία

- Πίεση ροής ελάχιστη 0,5 bar/συνιστώμενη 1 - 5 bar
- Πίεση λειτουργίας μέγιστη 10 bar
- Πίεση ελέγχου 16 bar

Για την τήρηση των ορίων θορύβου, θα πρέπει να τοποθετηθεί μια συσκευή μείωσης της πίεσης στα 5 bar.

Αποφύγετε μεγαλύτερες διαφορές πίεσης μεταξύ των παροχών ζεστού και κρύου νερού!

- Ροή με πίεση ροής στα 3 bar:  
Εκροή περ. 25 l/min  
Ντους περ. 12 l/min
- Θερμοκρασία  
Τροφοδοσία ζεστού νερού: μέγ. 80 °C  
Συνιστάται: (για εξοικονόμηση ενέργειας) 60 °C

## Παρατήρηση:

Οι μπαταρίες GROHE με ντους είναι εξοπλισμένες με βαλβίδες αντεπιστροφής.

## Εγκατάσταση

Προσέξτε το διαστασιολόγιο στην αναδιπλούμενη σελίδα I.

**I. Τοποθέτηση εξαρτημάτων**, βλέπε αναδιπλούμενη σελίδα II, εικ. [1] έως [7].

1. Αφαιρέστε το καπάκι (A) του σώματος τοποθέτησης και κόψτε τον οδηγό συναρμολόγησης (B) σε μήκος 8mm, βλέπε εικ. [1].
2. Αφαιρέστε τις βίδες φραγμού (C), βλέπε εικ. [2].
3. Περάστε τη ροζέτα (D) και τη φλάντζα (E) στο σωλήνα (F) και βιδώστε το χιτώνιο (G), βλέπε εικ. [3].
4. Σπρώξτε προς τα πίσω τη φλάντζα (E) και περάστε την προσυναρμολογημένη μπαταρία στο χωνευτό σώμα τοποθέτησης, βλέπε εικ. [4]. **Θα πρέπει να προσέξετε ώστε οι σωλήνες παροχής (H) να πιάνουν στις αλακώσεις του χωνευτού σώματος τοποθέτησης.**
5. Ευθυγραμμίστε, οριζόντια και κάθετα ως προς το δάπεδο τον μίκτη και στερεώστε τον με τις ροδέλες (J) και τις βίδες (J1), βλέπε εικ. [5].
6. Γεμίστε τον αρμό γύρω από τον οδηγό συναρμολόγησης με υλικό διαρκούς ελαστικότητας, βλέπε εικ. [6].

**Ανοίξτε τις παροχές κρύου και ζεστού νερού και ελέγξτε τη στεγανότητα των συνδέσεων!**

7. Περάστε τη ροζέτα (D) στο δάπεδο.
8. Τοποθετήστε την περιστρεφόμενη εκροή (K), βλέπε εικ. [7].

**II. Τοποθέτηση ντους χειρός**, βλέπε αναδιπλούμενη σελίδα II, εικ. [7].

1. Συνδέστε το σπирάλ του ντους (L) στην εκροή ντους του μίκτη (M).
2. Βιδώστε το ντους χειρός (N) στο σπирάλ του ντους (L).

**Ελέγξτε τη λειτουργία των εξαρτημάτων**, βλέπε αναδιπλούμενη σελίδα II, εικ. [8].

## Λειτουργία του αυτόματου διανομέα (O),

βλέπε αναδιπλούμενη σελίδα II, εικ. [8].

Με το τράβηγμα του μοχλού ελευθερώνεται η παροχή νερού.

Το νερό εκρέει πρώτα από την έξοδο για τη μπανιέρα.

Τραβήξτε τη λαβή διανομέα = Εναλλαγή από έξοδο μπανιέρας σε ντους

Πιέστε τη λαβή διανομέα = Αλλαγή από την έξοδο ντους στην έξοδο για τη μπανιέρα

Το κλείσιμο της μπαταρίας έχει ως αποτέλεσμα την αυτόματη αλλαγή από την έξοδο ντους σε ροή μπανιέρας.

## Αναστολέας ροής

Αυτά τα εξαρτήματα διαθέτουν έναν αναστολέα ροής. Έτσι παρέχεται η δυνατότητα για αδιαβάθμητη μείωση της ροής νερού. Η εργοστασιακή ρύθμιση ισοδυναμεί με τη μέγιστη δυνατή παροχή.

**Δεν συνιστάται η σύνδεση του αναστολέα ροής με υδραυλικούς ταχυθερμοσίφωνες.**

Για την ενεργοποίηση, δείτε την ενότητα "Αντικατάσταση του μηχανισμού", παράγραφοι 1 έως 4, εικόνες [9] και [10].

## Συντήρηση

Ελέγξτε όλα τα εξαρτήματα, καθαρίστε τα, αν χρειάζεται αντικαταστήστε τα και λιπάνετε τα με ειδικό γράσο για μπαταρίες.

**Κλείστε την παροχή κρύου και ζεστού νερού.**

**I. Αντικατάσταση του μηχανισμού**, βλέπε αναδιπλούμενη σελίδα II εικ. [10].

1. Ξεβιδώστε το καπάκι (P).
2. Ξεβιδώστε το σετ (Q) και αφαιρέστε το μοχλό (R).
3. Ξεβιδώστε το καπάκι (S).
4. Ξεβιδώστε το καπάκι (T).
5. Ξεβιδώστε τις βίδες (U) και βγάλτε το μηχανισμό (V).
6. Αντικαταστήστε το μηχανισμό (V) κομπλέ.

Η συναρμολόγηση πρέπει να γίνει με την αντίστροφη σειρά.

**Προσέξτε τη θέση τοποθέτησης!**

**Στην τοποθέτηση του μηχανισμού φροντίστε για την καλή θέση των μονώσεων.**

Βιδώστε τις βίδες (U) και σφίξτε βιδώνοντας σταυρωτά και ομοιόμορφα τις βίδες.

**II. Βαλβίδα αντεπιστροφής (08 565)**, βλέπε αναδιπλούμενη σελίδα I.

Η συναρμολόγηση πρέπει να γίνει με την αντίστροφη σειρά.

**III. Φίλτρο (13 907)**, βλέπε αναδιπλούμενη σελίδα I.

Η συναρμολόγηση πρέπει να γίνει με την αντίστροφη σειρά.

**Ανταλλακτικά**, βλέπε αναδιπλούμενη σελίδα I (\* = προαιρετικός εξοπλισμός).

## Περιποίηση

Τις οδηγίες που αφορούν την περιποίηση αυτής της μπαταρίας μπορείτε να τις πάρετε από τις συνημμένες οδηγίες περιποίησης.



## CZ

### Oblast použití

Provoz je možný s: tlakovými zásobníky, tepelně a hydraulicky řízenými průtokovými ohřivači. Provoz s beztlakovými zásobníky (otevřenými zařízeními na přípravu teplé vody) **není možný!**

### Technické údaje

- Proudový tlak min. 0,5 baru / doporučeno 1 - 5 barů
- Provozní tlak max. 10 barů
- Zkušební tlak 16 barů

Pro dodržení předepsaných hodnot hluku je nutno při statických tlacích vyšších než 5 barů namontovat redukční ventil.

Je nutné zabránit vyšším tlakovým rozdílům mezi připojením studené a teplé vody!

- Průtok při proudovém tlaku 3 bary:
  - Výtokové hrdlo cca 25 l/min
  - Sprcha cca 12 l/min
- Teplota na vstupu teplé vody: max. 80 °C
- Doporučeno: (pro úsporu energie) 60 °C

### Informace:

Armatury se sprchou GROHE jsou vybaveny zpětnými klapkami, které podléhají typovým zkouškám podle příslušných norem.

### Instalace

Dodržte kótované rozměry na skládací straně I.

#### I. Montáž armatury, viz skládací strana II, obr. [1] až [7].

1. Odstraňte kryt (A) podomítkového tělesa a montážní šablonu (B) odřízněte na 8mm, viz obr. [1].
2. Odstraňte uzavírací šrouby (C), viz obr. [2].
3. Růžici (D) a přírubu (E) nasuňte na potrubí (F) a našroubujte objímku (G), viz obr. [3].
4. Odsuňte přírubu (E) a předběžně smontovanou armaturu nasadte na podomítkové těleso, viz obr. [4]. **Dbejte na to, aby přítokové trubky (H) zapadly do otvorů podomítkového tělesa.**
5. Armaturu vyrovnejte vodorovně a svisle k podlaze a upevněte pomocí podložek (J) a šroubů (J1), viz obr. [5].
6. Spáru kolem montážní šablony vyspárujte elastickým materiálem, viz obr. [6].

#### Otevřete přívod studené a teplé vody a zkontrolujte těsnost všech spojů.

7. Růžici (D) nasuňte až po dosednutí na podlahu.
8. Namontujte otočné výtokové hrdlo (K), viz obr. [7].

#### II. Montáž ruční sprchy, viz skládací strana II, obr. [7].

1. Sprchovou hadici (L) připojte na sprchový výtok (M) armatury.
2. Ruční sprchu (N) našroubujte na sprchovou hadici (L).

**Zkontrolujte funkci armatury, viz skládací strana II, obr. [8].**

### Funkce automatického přepínání (O),

viz skládací strana II, obr. [8].

Nadzvednutím páky se otevře přívod vody.

Voda vytéká nejdříve z výtokového hrdla do vany.

Vytažení přepínacího tlačítka = přepnutí z vtoku do vany na výtok ze sprchy

Zatlačení přepínacího tlačítka = přepnutí z výtoku ze sprchy na vtok do vany

Zavřením armatury se přepínací jednotka automaticky přepne z výtoku ze sprchy na vtok do vany.

### Omezovač průtokového množství

Tato armatura je vybavena omezovačem průtokového množství. Tím je umožněno plynulé, individuální omezování průtokového množství vody podle potřeby. Z výroby je přednastaveno maximální průtokové množství vody.

### Omezovače průtokového množství se nedoporučuje použít ve spojení s hydraulickými průtokovými ohřivači.

Nastavení - viz "Výměna kartuše" bod 1 až 4, obr. [9] a [10].

### Údržba

Všechny díly zkontrolujte, vyčistěte, příp. vyměňte a namažte speciálním mazivem pro armatury.

### Uzavřete přívod studené a teplé vody.

#### I. Výměna kartuše, viz skládací strana II, obr. [10].

1. Vytáhněte krytku (P).
2. Vyšroubujte sestavu (Q) a stáhněte páku (R).
3. Odšroubujte krytku (S).
4. Vytáhněte krytku (T).
5. Uvolněte šrouby (U) a vyjměte kompletní kartuši (V).
6. Kartuši (V) kompletně vyměňte.

Montáž se provádí v obráceném pořadí.

#### Dodržte montážní polohu!

#### Při montáži kartuše dbejte na správné nasazení těsnění.

Zašroubujte šrouby (U) a **střídavě a rovnoměrně** je dotáhněte.

#### II. Zpětná klapka (08 565), viz skládací strana I.

Montáž se provádí v obráceném pořadí.

#### III. Perlátor (13 907), viz skládací strana I.

Montáž se provádí v obráceném pořadí.

**Náhradní díly, viz skládací strana I (\* = zvláštní příslušenství).**

### Ošetřování

Pokyny k ošetřování této armatury jsou uvedeny v příloženém návodu k údržbě.

## H

### Felhasználási terület

Üzemeltetése lehetséges: Nyomás alatti melegvíztárolókkal, termikus és hidraulikus vezérlésű átfolyós vízmelegítővel. Nyomás nélküli melegvíztárolókkal (nyílt üzemű vízmelegítővel) **nem** működtethető!

### Műszaki adatok

- Áramlási nyomás min 0,5 bar / javasolt 1 - 5 bar
- Üzemi nyomás max. 10 bar
- Próbanyomás 16 bar

A zajértékek betartására 5 bar feletti nyugalmi nyomás esetén a betápláló vezetékbe nyomáscsökkentőt kell beépíteni.

Kerülje a hideg- és melegvíz csatlakozások közötti nagyobb nyomáskülönbséget!

- Átfolyás 3 bar áramlási nyomásnál:
  - Kifolyó kb. 25 l/min
  - Zuhany kb. 12 l/min
- Hőmérséklet
  - Melegvíz befolyó nyílásnál: max. 80 °C
  - Javasolt: (energia-megtakarítás) 60 °C

### Útmutatás:

A zuhanyzóval szerelt GROHE csaptelepek visszafolyásgátlóval készülnek.

### Felszerelés

Ügyeljen az I. kihajtható oldalon lévő méretrajzokra.

#### I. Csaptelep szerelése, lásd a II. kihajtható oldal, [1]. - [7]. ábra.

- Távolítsa el a falba szerelhető test fedelét (A), és a beszerelő sablont (B) 8mm-re rövidítse le, lásd [1]. ábra.
- Távolítsa el a (C) zárócsavarokat, lásd [2]. ábra.
- Tolja fel a (D) rozettát és az (E) peremet az (F) csőre és csavarozza fel a (G) hüvelyt, lásd [3]. ábra.
- Tolja vissza az (E) peremet és helyezze fel az előszerelt csaptelepet a falba szerelhető testre, lásd [4]. ábra.  
**Ügyeljen arra, hogy a (H) betáplálócső belekapjon a falba szerelhető test bevágásaiba.**
- Állítsa be a csaptelepet a padlóhoz viszonyítva vízszintesen és függőlegesen, és rögzítse a (J) alátétekkel és a (J1) csavarokkal, lásd [5]. ábra.
- A szerelősablon körüli hézagot tömítse tartósan rugalmas anyaggal, lásd [6]. ábra.

#### Nyissa meg a hideg- és a melegvíz hozzávezetést és ellenőrizze a csatlakozások tömítettségét.

- Tolja a (D) rozettát a padlóra.
- A (K) lengőkaros kifolyó szerelése, lásd [7]. ábra.

#### II. Kézi zuhany szerelése, lásd II. kihajtható oldal, [7]. ábra.

- Csatlakoztassa a (L) zuhanytömlőt a csaptelep (M) zuhanykimenetére.
- Csavarja fel az (N) kézi zuhanyt a (L) zuhanytömlőre.

**Ellenőrizze a szerelvény működését,** lásd II. kihajtható oldal, [8]. ábra.

#### Az automata átkapcsoló (O) működése,

lásd II. kihajtható oldal, [8]. ábra.

A kar felhúzása szabaddá teszi a kifolyó víz útját.

A víz először a kádba vezető nyílásnál lép ki.

Húzza ki az átállító gombot = A víz útjának átkapcsolása kádtöltésről zuhanyra

Nyomja le az átállító gombot = A víz útjának átkapcsolása zuhanyról kádtöltésre

A szerelvény elzárása automatikusan előidézi a zuhany-kifolyóról a kádkifolyóra történő átváltást.

#### Mennyiségkorlátozó

Ez a szerelvény mennyiségkorlátozóval rendelkezik. Ezáltal egy fokozatmentes, egyéni átfolyó mennyiség korlátozásra van lehetőség. Gyárilag a lehető legnagyobb átfolyás van beállítva.

#### Hidraulikusan vezérelt átfolyó-rendszerű vízmelegítővel nem javasoljuk a mennyiségkorlátozó használatát.

Az aktiváláshoz lásd a "Patron cseréje" 1 - 4 pontokat, [9]. és [10]. ábra.

#### Karbantartás

Az összes alkatrészt ellenőrizze, tisztítsa meg, esetleg cserélje ki és kenje be speciális szerelvényzsírral.

#### Zárja el a hideg- és melegvíz hozzávezetést.

**I. Patron cseréje,** lásd a II. kihajtható oldal [10]. ábra.

- Húzza le az (P) fedősapkát.
- Csavarozza ki az (Q) készletet és húzza le a (R) emelőkart.
- Csavarja le a (S) fedősapkát.
- Húzza le az (T) fedősapkát.
- Oldja a csavarokat (U), majd vegye ki az egész patron (V).
- Cserélje ki a kpl. patron (V).

Az összeszerelés fordított sorrendben történik.

#### Ügyeljen a helyes beszerelési helyzetre!

#### A patron beszerelése során figyeljen a tömítések helyes illeszkedésére.

Csavarozza be az (U) csavarokat és húzza meg **váltakozva egyenletesen** szorosra.

#### II. Visszafolyásgátló (08 565), lásd I. kihajtható oldal.

Az összeszerelés fordított sorrendben történik.

#### III. Perlátor (13 907), lásd I. kihajtható oldal.

Az összeszerelés fordított sorrendben történik.

**Cserealkatrészek,** lásd a kihajtható I oldalon (\* = speciális tartozékok).

#### Ápolás

A szerelvény tisztítására vonatkozó útmutatást a mellékelt ápolási utasítás tartalmazza.

## P

### Campo de aplicação

A sua utilização é possível com: termoacumuladores de pressão, esquentadores com controlo térmico e esquentadores com controlo hidráulico. **Não** é possível o funcionamento com reservatórios sem pressão (esquentadores abertos)!

### Dados Técnicos

- Pressão de caudal mín. 0,5 bar / recomendada 1 - 5 bar
- Pressão de serviço máx. 10 bar
- Pressão de teste 16 bar

Para respeitar os valores de ruído, deve ser montado um redutor de pressão para pressões estáticas superiores a 5 bar. Evitar grandes diferenças de pressão entre a ligação da água fria e a ligação da água quente!

- Caudal à pressão de caudal de 3 bar:
  - Bica de saída cerca de 25 l/min
  - Chuveiro cerca de 12 l/min
- Temperatura
  - Entrada de água quente: máx. 80 °C
  - Recomendada: (poupança de energia) 60 °C

### Nota:

As misturadoras GROHE com chuveiros estão equipadas com válvulas anti-retorno.

### Instalação

Consultar os desenhos cotados na página desdobrável I.

#### I. Montar a misturadora, ver a página desdobrável II, fig. [1] a [7].

1. Retirar a tampa (A) da parte encastrável e encurtar a matriz de montagem (B) para 8mm, ver fig. [1].
2. Retirar o bujão roscado (C), ver fig. [2].
3. Sobrepor o espelho (D) e a flange (E) sobre o tubo (F) e aparafusar o casquilho (G), ver fig. [3].
4. Deslocar a flange (E) e encaixar a misturadora pré-montada na peça encastrável, ver fig. [4]. **Prestar atenção para que os tubos de entrada (H) encaixem nas roscas da parte encastrável.**
5. Ajustar a misturadora horizontalmente e verticalmente em relação ao solo e fixá-la com anilhas (J) e parafusos (J1), ver fig. [5].
6. Encher a junta à volta da matriz de montagem com material de elasticidade permanente, ver fig. [6].

#### Abriu a entrada de água fria e de água quente e verificar se as ligações estão estanques.

7. Deslocar o espelho (D) e ajustá-lo ao piso.
8. Montar a bica giratória (K), ver a fig. [7].

#### II. Montar o chuveiro manual, ver página desdobrável II, fig. [7].

1. Conectar a bicha do chuveiro (L) à saída do chuveiro (M) da misturadora.
2. Aparafusar o chuveiro manual (N) à bicha do chuveiro (L).

**Verificar o funcionamento da misturadora**, ver página desdobrável II, fig. [8].

### Funcionamento do inversor automático (O),

ver página desdobrável II, fig. [8].

Ao levantar o manípulo, abre-se a água.

A água começa a sair pela bica da pia.

Puxar o botão do inversor = comutação da bica da pia para a saída do chuveiro

Premir o botão do inversor = comutação da saída do chuveiro para a bica da pia

Ao fechar a misturadora dá-se a comutação automática da saída do chuveiro para a bica da pia.

### Limitador de caudal

Esta misturadora vem equipada com um limitador de caudal. Assim, é possível uma redução individual progressiva do caudal. A regulação de origem foi feita para o caudal máximo.

### Não é aconselhável a utilização de limitadores de caudal juntamente com esquentadores hidráulicos.

Para activar, ver "Substituição do cartucho", ponto 1 a 4, fig. [9] e [10].

### Manutenção

Verificar, limpar e, se necessário, substituir todas as peças e lubrificá-las com massa especial para misturadoras.

### Fechar a entrada de água fria e de água quente.

#### I. Substituição do cartucho, ver página desdobrável II, fig. [10].

1. Retirar a tampa (P).
2. Desapertar o jogo (Q) e extrair o manípulo (R).
3. Desenroscar a tampa (S).
4. Retirar a tampa (T).
5. Desapertar os parafusos (U) e retirar o cartucho (V) por completo.
6. Substituir o cartucho (V) completo.

Montagem na ordem inversa.

#### Prestar atenção à posição de montagem!

#### Ao montar o cartucho, certifique-se de que as juntas de vedação ficam devidamente assentes.

Enroscar os parafusos (U) e apertar **alternada e uniformemente**.

#### II. Válvula anti-retorno (08 565), ver página desdobrável I.

Montagem na ordem inversa.

#### III. Emulsor (13 907), ver página desdobrável I.

Montagem na ordem inversa.

**Peças sobresselentes**, ver página desdobrável I (\* = acessórios especiais).

### Conservação

As instruções para a conservação desta torneira constam das Instruções de conservação em anexo.



## Kullanım sahası

Aşağıda belirtilenlerle kullanılması mümkündür: Basıncı hidroforlar, termik ve hidrolik kumandalı ısıtıcılar. Basıncısız ısıtıcılarla (açık sıcak su hazırlayıcı) çalıştırmak mümkün değildir!

## Teknik Veriler

- Akış basıncı en az 0,5 bar / tavsiye edilen 1 - 5 bar
- İşletme basıncı maks. 10 bar
- Kontrol basıncı 16 bar

Statik basıncın 5 barın üzerinde olması halinde bir basınç düşürücü takılmalıdır.

Soğuk ve sıcak su bağlantıları arasında yüksek basınç farklılıklarından kaçının!

- 3 bar akış basıncında debi:
  - Musluk yakl. 25 l/dak
  - Duş yakl. 12 l/dak
- Sıcaklık
  - Sıcak su girişi: maks. 80 °C
  - Tavsiye edilen: (Enerji tasarrufu) 60 °C

## Uyarı:

Grohe duşlu armatürler geri akış önleyicileriyle donatılmıştır.

## Montaj

Katlanır sayfa I'deki ölçü işaretlerine dikkat edin.

### I. Bataryanın montajı

 bkz. katlanır sayfa II, şekil. [1] ila [7].

- Sıva gövdesinin kapağını (A) alın ve montaj şablonunu (B) 8mm uzunlamasına kesin, bkz. şekil [1].
- Kapak civatalarını (C) sökün, bkz. şekil [2].
- Rozeti (D) ve flanşı (E) borunun (F) üzerine itin ve kovani (G) vidalayın, bkz. şekil [3].
- Flanşı (E) geri itin ve önceden monteli bataryayı sıva gövdesine takın, bkz. şekil [4]. **İletim borularının (H) tabanındaki pozisyon pimlerinin sıva gövdesinin kanallarına oturmasına dikkat edilmelidir.**
- Armatürü yatay ve dikey şekilde yere dizin, disklerle (J) ve civatalarla (J1) tespitleyin, bkz. şekil [5].
- Sürekli elastik kalan malzemeyi montaj şablonunun boşluğuna sürün, bkz. şekil. [6].

### Soğuk ve sıcak su vanasını açın ve bağlantıların sızdırmazlığını kontrol edin.

- Rozeti (D) tabana doğru itin.
- Döner gagayı (K) monte edin, bkz. şekil [7].

### II. El duşunun montajı

 bkz. katlanır sayfa II, şekil. [7].

- Duş hortumunu (L) armatürün duş çıkışına (M) bağlayın.
- El duşunu (N) duş hortumuna (L) vidalayın.

**Bataryanın fonksiyonunu kontrol edin**, bkz. katlanır sayfa II, şekil [8].

## Otomatik divertörün fonksiyonu (O),

bkz. katlanır sayfa II, şekil [8].

Açma kapama kolunun kaldırılması su girişini serbest bırakır. Su ilk olarak gagadan küvete akar.

Divertör başını çekin = Akışı gagadan duşa geçirmek için

Divertöre başına basın = Akışı duştan gagaya geçirmek için  
Armatürün kapatılması akışı otomatik olarak duştan gagaya geçirir.

## Akım sınırlayıcısı

Bu batarya bir akım sınırlayıcısı ile donatılmıştır. Böylece kademesiz olarak bireysel akış miktarının (debi) sınırlanması mümkündür. Üretici tarafından mümkün olan en fazla akışa ayarlanmıştır.

## Hidrolik kumandalı ısıtıcıların kullanılması durumunda, akış miktar sınırlayıcısının montajı tavsiye edilmez.

Faaliyete geçirmek için "Kartuşun değiştirilmesi"ne bkz. madde 1'den 4'e kadar, şekil [9] ve [10].

## Bakım

Tüm parçaları kontrol edin, temizleyin, gerekirse değiştirin ve özel armatür gresi ile gresleyin.

## Soğuk ve sıcak su vanasını kapatın.

### I. Kartuşun değiştirilmesi

 bkz. katlanır sayfa II, şekil [10].

- Kapağı (P) sökün.
- Seti (Q) çıkartın ve açma kapama kolunu (R) çekerek çıkarın.
- Başlığı (S) sökün.
- Kapağı (T) sökün.
- Civataları (U) çözün ve kartuşu (V) komple alın.
- Kartuşu (V) komple değiştirin.

Montaj ters sıralamayla yapılır.

### Montaj pozisyonuna dikkat edin!

### Kartuşun montajında civataların düzgün yerleşmesine dikkat edin.

Civataları (U) takın ve dönüşümlü olarak aynı ayarda sıkın.

### II. Geri emmeyi engelleyen çek valfi (08 565), bkz. katlanır sayfa I.

Montaj ters sıralamayla yapılır.

### III. Perlatör (13 907), bakınız katlanır sayfa I.

Montaj ters sıralamayla yapılır.

**Yedek parçalar**, bkz. katlanır sayfa I (\* = özel aksesuar).

## Bakım

Bu bataryanın bakımı ile ilgili gerekli açıklamalar için lütfen birlikte verilen bakım talimatına başvurunuz.



### Oblasť použitia

Prevádzka je možná s: tlakovými zásobníkmi, tepelne a hydraulicky riadenými prietokovými ohrievačmi. Prevádzka s beztlakovými zásobníkmi (otvorenými ohrievačmi vody) **nie je možná!**

### Technické údaje

- Hydraulický tlak min. 0,5 baru / odporúčaný 1 - 5 barov
- Prevádzkový tlak max. 10 barov
- Skúšobný tlak 16 barov

Pre dodržanie predpísaných hodnôt hlučnosti je potrebné pri statických tlakoch vyšších než 5 barov namontovať redukčný ventil.

Je potrebné zabrániť vyšším tlakovým rozdielom medzi prípojkou studenej a teplej vody!

- Prietok pri hydraulickom tlaku 3 bary:
  - Výtokové hrdlo cca 25 l/min
  - Sprcha cca 12 l/min
- Teplota
  - na vstupe teplej vody: max. 80 °C
  - Odporúčaná: (pre úsporu energie) 60 °C

### Informácia:

Armatúry so sprchou GROHE sú vybavené spätnými klapkami, ktoré podliehajú typovým skúškam podľa príslušných noriem.

### Inštalácia

Dodržte kótované rozmery na skladacej strane I.

#### I. Montáž armatúry, pozri skladáciu stranu II, obr. [1] až [7].

- Odstráňte kryt (A) podomietkového telesa a montážnu šablónu (B) odrežte na výšku 8mm, pozri obr. [1].
- Odstráňte uzatváracie skrutky (C), pozri obr. [2].
- Rozetu (D) a prírubu (E) nasuňte na potrubie (F) a naskrutkujte objímku (G), pozri obr. [3].
- Odsuňte prírubu (E) a predbežne zmontovanú armatúru nasadte na podomietkové teleso, pozri obr. [4]. **Dbajte na to, aby prítokové trubky (H) zapadli do otvorov podomietkového telesa.**
- Armatúru vyrovnajte vodorovne a zvisle k podlahe a upevnite pomocou podložiek (J) a skrutiek (J1), pozri obr. [5].
- Škáru okolo montážnej šablóny vyplňte elastickou tesniacou hmotou, pozri obr. [6].

#### Otvorte prívod studenej a teplej vody a skontrolujte tesnosť všetkých spojov.

- Rozetu (D) nasuňte až po dosadenie na podlahu.
- Namontujte otočné výtokové hrdlo (K), pozri obr. [7].

#### II. Montáž ručnej sprchy, pozri skladáciu stranu II, obr. [7].

- Sprchovú hadicu (L) pripojte na sprchový výtok (M) armatúry.
- Ručnú sprchu (N) naskrutkujte na sprchovú hadicu (L).

**Skontrolujte funkciu armatúry, pozri skladáciu stranu II, obr. [8].**

### Funkcia automatického prepínania (O),

pozri skladáciu stranu II, obr. [8].

Nadvihnutím páky sa otvorí prítok vody.

Voda vždy vyteká najprv z výtokového hrdla do vane.

Vytiahnutie prepínacieho tlačidla = prepnutie z vtoku do vane na výtok zo sprchy

Zatlačenie prepínacieho tlačidla = prepnutie z výtoku zo sprchy na vtok do vane

Pri uzavretí armatúry sa prívod vody na sprchu automaticky prepne na prívod vody do vane.

### Obmedzovač prietokového množstva

Táto armatúra je vybavená obmedzovačom prietokového množstva. Tým je umožnené plynulé obmedzovanie prietokového množstva podľa potreby. Z výroby je nastavené najvyššie prietokové množstvo vody.

### Obmedzovač prietokového množstva sa nedoporučuje použiť v spojení s hydraulickými prietokovými ohrievačmi.

Nastavenie - pozri "Výmena kartuše" bod 1 až 4, obr. [9] a [10].

### Údržba

Všetky diely skontrolujte, vyčistite, príp. vymeňte a namažte špeciálnym tukom na armatúry.

### Uzavrite prívod studenej a teplej vody.

#### I. Výmena kartuše, pozri skladáciu stranu II, obr. [10].

- Vytiahnite zátku (P).
- Vyskrutkujte zostavu (Q) a stiahnite páku (R).
- Odskrutkujte kryt (S).
- Vytiahnite zátku (T).
- Uvoľnite skrutky (U) a vyberte kompletnú kartušu (V).
- Kartušu (V) kompletne vymeňte.

Montáž nasleduje v opačnom poradí.

#### Doďte montážnu polohu!

#### Pri montáži kartuše dbajte na správne nasadenie tesnení.

Zaskrutkujte skrutky (U) a rovnomerne striedavo ich dotiahnite.

#### II. Spätná klapka (08 565), pozri skladáciu stranu I.

Montáž nasleduje v opačnom poradí.

#### III. Perlátor (13 907), pozri skladáciu stranu I.

Montáž nasleduje v opačnom poradí.

**Náhradné diely, pozri skladáciu stranu I (\* = zvláštne príslušenstvo).**

### Ošetrovanie

Pokyny na ošetrovanie tejto armatúry sú uvedené v priloženom návode na údržbu.

## SLO

### Področje uporabe

Delovanje je mogoče s: tlačnimi zbiralniki, termičnimi in hidravličnimi pretočnimi grelniki. Uporaba z odprtimi zbiralniki (odprti grelniki vode) ni mogoča.

### Tehnični podatki

- Pretočni tlak min. 0,5 bar/priporočeno 1–5 bar
- Delovni tlak največ 10 bar
- Preizkusni tlak 16 bar

Kadar tlak v mirovanju presega 5 bar, je zaradi hrupa treba vgraditi reducirni ventil.

Preprečite večje razlike v tlaku med priključkom hladne in tople vode!

- Pretok pri pretočnem tlaku 3 bar:
  - Iztok pribl. 25 l/min
  - Prha pribl. 12 l/min
- Temperatura
  - Dotok tople vode: največ 80 °C
  - Priporočeno: (prihranek energije) 60 °C

### Napotek:

Vse armature GROHE s prho so opremljene s protipovratnimi ventili.

### Vgradnja

Upoštevajte dimenzijske risbe na zložljivi strani I.

**I. Vgradite armaturo**, glejte zložljivo stran II, slika [1] do [7].

1. Odstranite pokrov (A) vgradnega dela baterije in skrajšajte vgradno šablono (B) na 8mm, glejte sliko [1].
2. Odvijte zaklopne vijake (C), glejte sliko [2].
3. Rozeto (D) in prirobnico (E) natakните na cev (F) in privijte cevko (G), glejte sliko [3].
4. Prirobnico (E) potisnite nazaj in natakните vnaprej sestavljeno armaturo na vgradni del, glejte sliko [4]. **Paziti morate, da dovodne cevi (H) prijemljejo v navoje vgradnega dela baterije.**
5. Armaturo poravnajte vodoravno in navpično glede na tla ter jo pritrdite s podložkami (J) in vijaki (J1), glejte sliko [5].
6. S trajno elastičnim materialom zatesnite režo okoli vgradne šablone, glejte sliko [6].

**Odprite dotok hladne in tople vode ter preverite tesnjenje priključkov.**

7. Rozeto (D) potisnite proti tlom.
8. Namestite vrtljivi iztok (K), glejte sliko [7].

**II. Vgradite ročno prho**, glejte zložljivo stran II, slika [7].

1. Cev prhe (L) priključite na izhod za prho (M) na armaturi.
2. Ročno prho (N) privijte na cev prhe (L).

**Preverite delovanje armature**, glejte zložljivo stran II, sliko [8].

### Funkcija samodejnega preklopa (O),

glejte zložljivo stran II, sliko [8].

Če potegneta ročico, se sprostí dotok vode.

Voda priteče najprej iz dotoka kadi.

Izvlomite preklonni gumb = Preklop z dotoka kadi na iztok prhe

Pritisnite na preklonni gumb = Preklop z iztoka prhe na dotok kadi

Ko zaprete armaturo, pride do samodejnega preklopa z dotoka prhe na dotok kadi.

### Omejevalnik pretoka

Armaturo je opremljena z omejevalnikom pretoka. Zato je mogoče nastaviti brezstopenjsko individualno omejitev pretoka. Tovarniško je nastavljen največji mogoči pretok.

### V povezavi s hidravličnimi pretočnimi grelniki ne priporočamo omejevanja pretoka.

Za vklop glejte »Menjava kartuše«, točke 1 do 4, slike [9] in [10].

### Vzdrževanje

Vse dele pregledajte, očistite, po potrebi zamenjajte in namastite s posebno mastjo za armature.

### Zaprte dotok hladne in tople vode.

**I. Zamenjava kartuše**, glejte zložljivo stran II, slika [10].

1. Snemite kapico (P).
2. Odvijte komplet (Q) in snemite ročico (R).
3. Odvijte kapico (S).
4. Snemite kapico (T).
5. Odvijte vijake (U) in snemite celotno kartušo (V).
6. Zamenjajte celotno kartušo (V).

Montaža poteka v obratnem vrstnem redu.

### Upoštevajte vgradni položaj!

**Pri vgradnji kartuše bodite pozorni na pravilno naleganje tesnil.**

Privijte vijake (U) in jih postopoma izmenično zategnite.

**II. Protipovratni ventil (08 565)**, glejte zložljivo stran I.

Montažo izvedete v obratnem vrstnem redu.

**III. Razpršilnik (13 907)**, glejte zložljivo stran I.

Montažo izvedete v obratnem vrstnem redu.

**Nadomestni deli**, glejte zložljivo stran I (\* = posebna oprema).

### Vzdrževanje

Upoštevajte napotke za vzdrževanje armature v navodilu za vzdrževanje.



## Područje primjene

Može se koristiti s tlačnim spremnicima, protočnim grijačima vode s termičkim i hidrauličkim upravljanjem. Upotreba s bestlačnim spremnicima (otvorenim grijačima vode) nije moguća!

## Tehnički podaci

- Hidraulički tlak min. 0,5 bara / preporučeno 1 - 5 bara
- Radni tlak maks. 10 bara
- Ispitni tlak 16 bara

Radi pridržavanja vrijednosti šuma treba kod tlaka mirovanja iznad 5 bara ugraditi reduktor tlaka.

Potrebno je izbjegavati veće razlike u tlakovima između priključaka za hladnu i toplu vodu!

- Protok pri protočnom tlaku od 3 bara:
  - ispust cca. 25 l/min
  - tuš cca. 12 l/min
- Temperatura:
  - Dovod tople vode: maks. 80 °C
  - Preporučeno: (ušteda energije) 60 °C

## Napomena:

GROHE armature sa tuševima opremljene su protustrujnom sklopkom.

## Ugradnja

Pridržavajte se crteža s mjerama na preklopnoj stranici I.

**I. Montaža armature**, pogledajte preklopnu stranicu II, sl. [1] do [7].

1. Skinite poklopac (A) podžbuknog tijela i skratite šablonu za ugrađivanje (B) za 8mm, pogledajte sl. [1].
2. Uklonite zaporni vijak (C), pogledajte sl. [2].
3. Navucite rozetu (D) i prirubnicu (E) na cijev (F) i navrnite čahuru (G), pogledajte sl. [3].
4. Gurnite unatrag prirubnicu (E) i predmontiranu armaturu natakните na podžbukno tijelo, vidi sl. [4]. **Pri tome morate pripaziti da dovodne cijevi (H) zahvaćaju u utor podžbuknog tijela.**
5. Armaturu izravnajte vodoravno i okomito prema podu i pričvrstite pomoću pločica (J) i vijaka (J1), pogledajte sl. [5].
6. Popunite fuge oko šablone za ugrađivanje sa trajno elastičnim materijalom, pogledajte sl. [6].

**Otvorite dovod hladne i tople vode te provjerite jesu li priključci zabrtvljeni.**

7. Gurnite rozetu (D) prema podu.
8. Montirajte slavinu (K), pogledajte sl. [7]

**II. Montirajte ručni tuš**, pogledajte preklopnu stranicu II, sl. [7].

1. Priključite crijevo tuša (L) na izlaz za tuš (M) na armaturi.
2. Privijte ručni tuš (N) na crijevo tuša (L).

**Provjerite funkciju miješalice**, pogledajte preklopnu stranicu II, sl. [8].

## Funkcija automatskog prebacivanja (O),

pogledajte preklopnu stranicu II, sl. [8].

Povlačenjem poluge oslobađa se dotok vode.

Voda najprije izlazi na izlazu za kadu.

Povucite gumb za prebacivanje = prebacivanje s izlaza za kadu na izlaz na tušu

Pritisak gumba za prebacivanje = prebacivanje s izlaza na tušu na izlaz za kadu

Zatvaranje dotoka vode na armaturi automatski prebacuje s izlaza na tušu na izlaz za kadu.

## Uređaj za ograničavanje količine

Armatura je opremljena uređajem za ograničavanje količine. Na taj način je omogućeno individualno ograničavanje količine protoka. Tvornički je namješten maksimalan protok.

**Ograničavanje protoka ne preporučuje se ako se radi o hidrauličkim protočnim grijačima vode.**

Informacije o aktiviranju potražite u dijelu "Zamjena kartuše" točka 1 do 4, sl. [9] i [10].

## Održavanje

Pregledajte sve dijelove, očistite ih, eventualno zamijenite i namastite posebnom mašću za armature.

**Zatvorite dovod hladne i tople vode.**

**I. Zamjena kartuše**, pogledajte preklopnu stranicu II, sl. [10].

1. Skinite poklopac (P).
2. Odvijte set (Q) i skinite polugu (R).
3. Odvijte poklopac (S).
4. Skinite poklopac (T).
5. Otpustite vijke (U) i skinite kompletnu kartušu (V).
6. Kompletno zamijenite kartušu (V).

Montaža se obavlja obrnutim redoslijedom.

**Pripazite na pravilan položaj ugradnje!**

**Kod ugradnje kartuše potrebno je pripaziti na ispravan dosjed brtvila.**

Privijte vijke (U) i **naizmjenično ih čvrsto** pritegnite.

**II. Protupovratni ventil (08 565)**, pogledajte preklopnu stranicu I.

Montaža se obavlja obrnutim redoslijedom.

**III. Mousseur (13 907)**, pogledajte preklopnu stranicu I.

Montaža se obavlja obrnutim redoslijedom.

**Rezervni dijelovi**, pogledajte preklopnu stranicu I (\* = poseban pribor).

## Održavanje

Upute uz održavanje ove armature možete pronaći u priloženim uputama za održavanje.



## Област на приложение

Възможна е експлоатация с: хидроакумулатори, с проточни водонагреватели с термично и хидравлично управление. Експлоатация с безнапорни резервоари (отворени водонагреватели) **не е** възможна!

## Технически данни

- Налягане на потока мин. 0,5 бара / препоръчва се 1 - 5 бара
- Работно налягане макс. 10 бара
- Изпитвателно налягане 16 бара

За да не надвишава шумът пределите на нормата, при налягане по-високо от 5 бара трябва да се монтира редуктор на налягането.

Да се избягват големи разлики в налягането между водопроводите за студената и топлата вода!

- Дебит при 3 бара налягане на потока:
  - Чучур около 25 л/мин.
  - Душ около 12 л/мин.
- Температура на топлата вода при входа: макс. 80 °C
- Препоръчва се: (икономия на енергия) 60 °C

## Указание:

Всички арматури GROHE с ръчен душ са снабдени с изпитани еднопосочни обратни клапани.

## Монтаж

Спазвайте чертежите с размерите на страница I.

### I. Монтаж на арматурата, виж страница II, фиг. [1] до [7].

1. Свалете капака (A) на тялото за вграждане и изрежете монтажния шаблон (B) на 8мм от готов под, виж фиг. [1].
2. Отвинтете тапата на винт (C), виж фиг. [2].
3. Поставете розетката (D) и фланеца (E) върху тръбата (F) и завинтете втулката (G), виж фиг. [3].
4. Избутайте фланеца (E) и поставете предварително монтираната арматура върху тялото за вграждане, виж фиг. [4]. **Захранващите тръби (H) трябва да влязат в определените гнезда на тялото за вграждане.**
5. Нивелирайте арматурата хоризонтално и вертикално към пода и я закрепете посредством шайбите (J) и винтовете (J1), виж фиг. [5].
6. Уплътнете фугите около монтажния шаблон с трайно еластичен материал, виж фиг. [6].

### Пуснете студената и топлата вода и проверете връзките за теч.

7. Избутайте розетката (D) към пода.
8. Монтирайте подвижния чучур (K), виж фиг. [7].

### II. Монтаж на ръчния душ, виж страница II, фиг. [7].

1. Монтирайте маркуча за душа (L) към изхода (M) на арматурата.
2. Завинтете ръчния душ (N) към маркуча за душа (L).

**Проверка функционирането на арматурата, виж страница II, фиг. [8].**

## Функциониране на автоматичния превключвател (O), виж страница II, фиг. [8].

Чрез повдигане на ръкохватката се пуска водата.

Водата започва да тече първо от чучура за ваната.

Издърпване на бутона за превключване = Превключване от чучура за ваната към душа

Натискане на бутона за превключване = Превключване от душа към чучура за ваната

Затварянето на арматурата предизвиква автоматично превключване от душа към чучура за ваната.

## Ограничител на потока на водата

Тази батерия е снабдена с ограничител на потока. С негова помощ може да се извършва плавно, индивидуално ограничаване на потока. В завода е извършена предварителна настройка на максимално възможния поток.

## Не се препоръчва използването на ограничител на потока в съчетание с проточни водонагреватели.

За активирането му виж „Подмяна на картуша“ точка 1 до 4, фиг. [9] до [10].

## Техническо обслужване

Проверете всички части, почистете ги, ако е необходимо, подменете ги и ги смажете със специална грес за арматура.

## Прекъснете подаването на студена и топла вода.

### I. Подмяна на картуша, виж страница II, фиг. [10].

1. Свалете чрез издърпване капачката (P).
2. Отвинтете комплекта (Q) и свалете ръкохватката (R).
3. Отвинтете капачката (S).
4. Свалете чрез издърпване капачката (T).
5. Отвинтете винтовете (U) и свалете картуша (V) изцяло.
6. Подменете картуша (V) изцяло.

Монтажът се извършва в обратна последователност.

## Спазвайте положението на монтаж!

### При монтаж на картуша внимавайте уплътнителите да прилегат правилно.

Завинтете винтовете (U) и ги затегнете последователно и равномерно.

### II. Еднопосочен обратен клапан (08 565), виж страница I.

Монтажът се извършва в обратна последователност.

### III. Успокоител (13 907), виж страница I.

Монтажът се извършва в обратна последователност.

**Резервни части, виж страница I (\* = Специални части).**

## Поддръжка

Указания за поддръжка на тази арматура можете да намерите в приложените инструкции за поддръжка.



**EST**

## Kasutusala

Võib kasutada ühendatuna survestatud soojussalvestiga, termiliselt ja hüdrauliliselt reguleeritud läbivooluboileritega. **Ei ole** võimalik kasutada koos survestamata soojussalvestitega (lahtiste veekuumutitega)!

## Tehnilised andmed

- Veedurve: min 0,5 baari / soovituslik 1–5 baari
- Surve töörežiimis: maks 10 baari
- Testimissurve: 16 baari

Kui segisti staatiline surve on üle 5 baari, tuleb müra koefitsiendist kinnipidamiseks paigaldada survealandaja.

Vältige suuri surveerinevusi külma ja kuuma vee juurdevoolu vahel!

- Läbivool 3 -baarise veedurve korral  
Segistitila: u 25 l/min  
Dušš: u 12 l/min
- Temperatuur  
Sooja vee sissevool: maks 80 °C  
Soovituslik temperatuur: (energiasäästuks) 60 °C

## Märkus.

GROHE dušiga segistid on varustatud tagasilöögiklappidega.

## Paigaldamine

Järgige tehnilisi jooniseid voldikus lk I.

### I. Segisti paigaldamine, vt voldik lk II, joonis [1] kuni [7].

1. Eemaldage peitsegisti korpuse kaas (A) ja lühendage paigaldusšabloon (B) 8mm-ni, vt joonis [1].
2. Keermega torukorkide (C) eemaldamine, vt joonis [2].
3. Lükake rosett (D) ja äärik (E) torule (F) ning keerake hülss (G) peale, vt joonist [3].
4. Lükake äärik (E) tagasi ja paigaldage eelmonteeritud segisti peitsegisti korpuse peale, vt joonist [4]. **Jälgige, et juurdevoolutorud (H) haakuks peitsegisti soontega.**
5. Seadke segisti põranda suhtes horisontaalselt ja vertikaalselt õigeks ning kinnitage seibide (J) ja kruvide (J1) abil, vt joonist [5].
6. Tihendage vuuk paigaldusšabloon (H) ümber püsielastse materjaliga, vt joonist [6].

### Avage külma ja kuuma vee juurdevool ja veenduge, et ühenduskohad ei leki.

7. Lükake rosett (D) vastu põrandat.
8. Paigaldage pööratav segistitila (K), vt joonist [7].

### II. Paigaldage käsidušš, vt voldik lk II, joonis [7].

1. Ühendage dušivoolik (L) ja duši väljalase (M) segistil.
2. Kruvige dušivooliku (L) külge käsidušš (N).

**Kontrollige, kas segisti töötab**, vt voldik lk II, joonis [8].

## Automaatse ümberlülituse (O) funktsioneerimine,

vt voldik lk II, joonis [8].

Kangi tõmmates avaneb vee juurdevool.

Kõigepealt voolab vesi vanni.

Tõmmake ümberlülitusnuppu = vesi suundub vannitilast dušivoolikusse

Vajutage ümberlülitusnuppu = vesi suundub dušivoolikust vannitilasse

Segisti sulgemine suunab veevoolu automaatselt dušivoolikust vannitilasse.

## Voolumäära piiraja

Käesolev segisti on varustatud voolumäära piirajaga. See võimaldab vee läbivoolu vastavalt vajadusele sujuvalt piirata. Tehases on eelseadistatud suurim võimalik läbivool.

## Voolumäära piirajat ei ole soovitatav kasutada ühendatuna hüdrauliliste läbivooluboileritega.

Voolumäära piiraja aktiveerimiseks vt „Keraamilise sisu vahetus” punkt 1 kuni 4, joonis [9] ja [10].

## Tehniline hooldus

Kõiki osi tuleb kontrollida, puhastada, vajadusel asendada ja määrada spetsiaalse segistimäärdega.

### Sulgege külma ja kuuma vee juurdevool.

#### I. Keraamilise sisu vahetus, vt voldik lk II, joonis [10].

1. Eemaldage keraamilise sisu kate (P).
2. Keerake välja komplekt (Q) ja eemaldage kang (R).
3. Kruvige ära keraamilise sisu kate (S).
4. Eemaldage keraamilise sisu kate (T).
5. Keerake lahti kruvid (U) ja võtke välja kogu keraamiline sisu (V).
6. Vahetage kogu keraamiline sisu (V) välja.

Kokkupanemiseks tehke toimingud vastupidises järjekorras.

### Jälgige õiget paigaldusasendit!

#### Keraamilise sisu paigaldamisel jälgige tihendite õiget asendit.

Paigaldage kruvid (U) ja kruvige need vaheldumisi ühtlaselt keerates kinni.

#### II. Tagasilöögiklapp (08 565), vt voldik lk I.

Kokkupanemiseks tehke toimingud vastupidises järjekorras.

#### III. Aeraator (13 907), vt voldik lk I.

Kokkupanemiseks tehke toimingud vastupidises järjekorras.

**Tagavaraosad**, vt voldik lk I (\* = Eriosad).

## Hooldamine

Segisti hooldusjuhised on kirjas kaasasolevas hooldusjuhendis.



## Lietošanas joma

Ekspluatācija iespējama ar hidroakumulatoriem, termiski un hidrauliski regulējamiem caurteces ūdens sildītājiem. Lietošana ar zemspiediena ūdens uzkrājējiem (vaļējiem ūdens sildītājiem) nav iespējama!

## Tehniskie parametri

- Hidrauliskais spiediens minimālais 0,5 bāri / ieteicams 1 - 5 bāri
- Darbības spiediens maks. 10 bāri
- Pārbaudes spiediens 16 bāri

Ja pilnais spiediens ir augstāks par 5 bāriem, jāiebūvē reduktors, lai troksnis nepārsniegtu atļauto normu.

Jāizvairās no lielas spiediena starpības starp siltā un aukstā ūdens pieslēgumu!

- Caurtece pie hidrauliskā spiediena 3 bāri:
  - Izplūde aptuveni 25 l/min
  - Duša aptuveni 12 l/min
- Temperatūra
  - Iepļūstošā siltā ūdens temperatūra: maksimāli 80 °C.
  - Ieteicamā temperatūra: (enerģijas taupīšana) 60 °C.

## Norāde:

GROHE ūdens maisītāji ar dušām ir aprīkoti ar atpakaļplūsmas aizturiem.

## Instalēšana

Ievērot gabarītrasējumus, skatiet I salokāmo pusi.

**I. Ūdens maisītāja montāža**, skatiet II salokāmajā pusē no [1.] līdz [7.] attēlam.

1. Noņemiet zemapmetuma daļas vāku (A) un iebūves šablonu (B) saīsiniet līdz 8mm, skatiet [1.] attēlu.
2. Izskrūvējiet aizslēgskrūves (C), skatiet [2.] attēlu.
3. Uzbīdīet rozeti (D) un atloku (E) uz caurules (F) un uzskrūvējiet uznavu (G); skatiet [3.] attēlu.
4. Pabīdīet atpakaļ atloku (E) un uzlieciet iepriekš samontēto armatūru uz zemapmetuma korpusa; skatiet [4.] attēlu.  
**Jāraugās, lai pieplūdes caurule (H) nofiksētos zemapmetuma korpusa iedobumos.**
5. Izvietojiet ūdens maisītāju horizontāli un vertikāli attiecībā pret grīdu un nostipriniet ar paplākšņiem (J) un skrūvēm (J1); skatiet [5.] attēlu.
6. Šuvi ap iebūves šablonu aizdariet ar ilglaicīgi elastīgu materiālu; skatiet [6.] attēlu.

**Atveriet aukstā un siltā ūdens padevi un pārbaudiet pieslēgumu blīvumu.**

7. Bīdīet rozeti (D) pret grīdu.
8. Uzmontējiet pagriežamo izteku (K); skatiet [7.] attēlu.

**II. Rokas dušas montāža**, skatiet II salokāmo pusi, [7.] attēlu.

1. Pieslēdziet dušas šļūteni (L) pie armatūras dušas izplūdes (M).
2. Pievienojiet rokas dušu (N) pie dušas šļūtenes (L).

**Ūdens maisītāja darbības pārbaude**, skatiet II salokāmo pusi, [8.] attēlu.

**Automātiskā pārslēga (O) darbība**, skatiet II salokāmo pusi, [8.] attēlu.

Ja velk sviru, sākas ūdens pievade.

Ūdens sāk plūst no vannas ieplūdes.

Izvelkot pārslēga pogu, = pārslēdzas no vannas ieplūdes uz dušas izplūdi.

Piespiežot pārslēgšanas pogu, = pārslēdzas no dušas izplūdes uz vannas ieplūdi.

Pārtraucot ūdens padevi, dušas izplūde automātiski pārslēdzas uz vannas ieplūdi.

## Apjoma ierobežotājs

Šī armatūra aprīkota ar apjoma ierobežotāju. Ar tā palīdzību var panākt pakāpenisku, individuālu caurteces apjoma ierobežojumu. Sākotnēji rūpnīcā uzstādīts maksimāli iespējamais caurteces apjoms.

**Neiesakām lietot apjoma ierobežotāju, ja izmantojat caurteces ūdens sildītāju.**

Aktivizēšanai skatiet sadaļas „Patronas nomainīšana” 1. līdz 4. punktu, un [9.] līdz [10.] attēlu.

## Tehniskā apkope

Pārbaudiet un notīriet visas detaļas un, ja nepieciešams, nomainiet un ieziediet ar speciālo ūdens maisītāja ziedi.

**Noslēdziet aukstā un siltā ūdens padevi.**

**I Patronas nomainīšana**, skatiet II salokāmās puses [10.] attēlu.

1. Noņemiet vāciņu (P).
2. Izskrūvējiet komplektu (Q) un noņemiet sviru (R).
3. Noskrūvējiet vāciņu (S).
4. Noņemiet vāciņu (T).
5. Atbrīvojiet skrūves (U) un noņemiet visu patronu (V).
6. Nomainiet visu patronu (V).

Salieciet pretējā secībā.

**Ievērojiet konstrukcijas shēmu!**

**Ievietojot patronu, raugieties, lai būtu pareizs blīvējumu stāvoklis.**

Izskrūvējiet skrūves (U) un pārmaiņus tās vienmērīgi pievelciet.

**II. Atpakaļplūsmas aizturis (08 565)**, skatiet I salokāmo pusi.

Salieciet pretējā secībā.

**III. Areators (13 907)**, skatiet I salokāmo pusi.

Salieciet pretējā secībā.

**Rezerves daļas**, skatiet I salokāmo pusi

(\* = papildaprīkojums).

## Kopšana

Norādījumi ūdens maisītāja kopšanai atrodami pievienotajā apkopes instrukcijā.

LT

### Naudojimo sritis

Galima naudoti su: slėginiais vandens kaupikliais, terminiu ir hidrauliniu būdu reguliuojamais tekančio vandens šildytuvais. **Negalima** naudoti su beslėgiais vandens kaupikliais (atvirais vandens šildytuvais)!

### Techniniai duomenys

- Vandens slėgis min. 0,5 baro / rekomenduojama 1–5 barai
- Darbinis slėgis: maks. 10 barų
- Bandomasis slėgis: 16 barų

Jeigu statinis slėgis didesnis nei 5 barai, triukšmo vertės neviršijimo sumetimais reikia įstatyti slėgio reduktorių.

Neleiskite susidaryti dideliame šalto ir karšto vandens slėgių skirtumui!

- Debitas esant 3 barų vandens slėgiui:  
čiaupas apie 25 l/min.  
dušas apie 12 l/min.
- Temperatūra  
Įtekančio karšto vandens temperatūra: maks. 80 °C  
Rekomenduojama: (taupant energiją) 60 °C

### Pastaba:

GROHE maišytuvuose su dušais yra atbuliniai vožtuvai.

### Įrengimas

Montuokite pagal brėžinius, pateiktus I atlenkiamajame puslapyje.

#### I. Sumontuokite maišytuvą, žr. II atlenkiamąjį puslapį, [1]–[7] pav.

1. Nuimkite potinkinio korpuso dangtelį (A), montavimo šabloną (B) perpjaukite skersai iki 8mm, žr. [1] pav.
2. Išsukite varžtą (C), žr. [2] pav.
3. Dangtelį (D) ir jungę (E) užmaukite ant vamzdžio (F) bei užsukite movą (G), žr. [3] pav.
4. Pastumkite atgal jungę (E) ir uždėkite iš anksto sumontuotą maišytuvą ant potinkinio korpuso, žr. [4] pav. **Būtina atkreipti dėmesį, kad tiekimo vamzdžiai (H) įsikabintų į potinkinio korpuso griovelius.**
5. Maišytuvą grindų atžvilgiu išlygiuokite horizontaliai ir vertikalčiai, pritvirtinkite poveržlėmis (J) ir varžtais (J1), žr. [5] pav.
6. Siūlę aplink montavimo šabloną užpildykite elastinga bei patvaria sandarinimo medžiaga, žr. [6] pav.

#### Atidarykite šalto bei karšto vandens sklendes ir patikrinkite, ar sandarios jungtys.

7. Pristumkite prie grindų dangtelį (D).
8. Sumontuokite sukamąjį nuotėkio snapelį (K), žr. [7] pav.

#### II. Sumontuokite rankinį dušą, žr. II atlenkiamąjį puslapį, [7] pav.

1. Dušo žarną (L) prijunkite prie maišytuvo dušo išlaido (M).
2. Rankinį dušą (N) prisukite prie dušo žarnos (L).

**Patikrinkite, ar veikia maišytuvai,** žr. II atlenkiamąjį puslapį, [8] pav.

### Kaip veikia automatinis perjungiklis (O),

žr. II atlenkiamąjį puslapį, [8] pav.

Vanduo pradeda tekėti, kai tik svirtis pakeliama į viršų.

Iš pradžių vanduo teka į vonią.

Patraukite funkcijos perjungiklį = išjungiamas vandens tekėjimas į vonią ir įjungiamas dušas.

Paspauskite funkcijos perjungiklį = išjungiamas dušas ir įjungiamas vandens tekėjimas į vonią.

Uždarius maišytuvą, dušas automatiškai išjungiamas ir įjungiamas vandens tekėjimas į vonią.

### Vandens debito ribotuvai

Šiame vandens maišytuve yra įmontuotas vandens debito ribotuvai, su kuriuo galima nustatyti pageidaujamą vandens debitą. Gamykloje nustatomas didžiausias galimas vandens debitas.

### Nerekomenduojame naudoti vandens debito ribotuvo, jei maišytuvai jungiami su hidrauliniu tekančio vandens šildytuvu.

Funkcijos aktyvacija, žr. „Įdėklo pakeitimas“, 1–4 punktai, [9] ir [10] pav.

### Techninė priežiūra

Būtina patikrinti, nuvalyti detales, jei reikia, jas pakeisti ir sutepti specialiu maišytuvo tepalu.

#### Užsukite šalto ir karšto vandens sklendes.

##### I. Įdėklo keitimas, žr. II atlenkiamąjį puslapį, [10] pav.

1. Nusukite gaubtelį (P).
2. Išsukite komplektą (Q) ir nuimkite svirtį (R).
3. Nusukite gaubtelį (S).
4. Nusukite gaubtelį (T).
5. Atsukite varžtus (U) ir išimkite visą įdėklą (V).
6. Pakeiskite visą įdėklą (V).

Sumontuokite atvirkštine tvarka.

#### Laikykitės montavimo tvarkos!

##### Montuodami įdėklą, atkreipkite dėmesį, ar tinkamai įstatytos tarpinės.

Įsukite varžtus (U) ir tolygiai užveržkite sukdami **pakaitomis**.

##### II. Atbulinis vožtuvas (08 565), žr. I atlenkiamąjį puslapį.

Sumontuokite atvirkštine tvarka.

##### III. Purkštukas (13 907), žr. I atlenkiamąjį puslapį.

Sumontuokite atvirkštine tvarka.

**Atsarginės dalys,** žr. I atlenkiamąjį puslapį (\* – specialūs priedai).

### Priežiūra

Maišytuvo priežiūros nurodymai pateikti pridėtoje instrukcijoje.

**RO**

### Domeniu de utilizare

Funcționarea este posibilă cu: cazane sub presiune, încălzitoare instantanee comandate termic și hidraulic. Funcționarea cu incinte nepresurizate (recipienți deschiși de preparare apă caldă) **nu** este posibilă!

### Specificații tehnice

- Presiunea de curgere min. 0,5 bar / recomandat 1 - 5 bar
- Presiunea de lucru max. 10 bar
- Presiunea de încercare 16 bar

Pentru respectarea valorilor de zgomot, la presiuni statice de peste 5 bar se va monta un reductor de presiune.

Se vor evita diferențe de presiune mari între racordurile de apă caldă și rece!

- Debit la presiune de curgere de 3 bar:
  - Dispensur cca. 25 l/min
  - Duș cca. 12 l/min
- Temperatură:
  - Intrare apă caldă: max. 80 °C
  - Recomandat: (pentru economie de energie) 60 °C

### Indicație:

Bateriile GROHE cu duș sunt prevăzute cu supape de reținere.

### Instalarea

Se vor avea în vedere desenele cu cote de pe pagina pliantă I.

#### I. Montarea bateriei, a se vedea pagina pliantă II, fig. [1] până la [7].

1. Se scoate capacul (A) al corpului de sub tencuială și se scurtează șablonul (B) la 8mm; a se vedea fig. [1].
2. Se scot șuruburile de închidere (C); a se vedea fig. [2].
3. Se introduc pe țeava (F) rozeta (D) și flanșa (E), după care se înșurubează manșonul (G); a se vedea fig. [3].
4. Se împinge înapoi flanșa (E) și se introduce bateria montată în prealabil pe corpul de sub tencuială; a se vedea fig. [4].  
**La această operație trebuie avut grijă ca tuburile de alimentare (H) să pătrundă în canelurile corpului de sub tencuială.**
5. Se aliniază bateria pe orizontală și pe verticală față de pardoseală și se fixează cu șaibele (J) și șuruburile (J1); a se vedea fig. [5].
6. Se etanșează rosturile din jurul șablonului de montaj folosind material elastic durabil; a se vedea fig. [6].

#### Se deschide alimentarea cu apă rece și caldă și se verifică etanșeitarea racordurilor.

7. Se împinge rozeta (D) spre pardoseală.
8. Se montează dispersorul rotativ (K); a se vedea fig. [7].

#### II. Montarea dușului de mână; a se vedea pagina pliantă II, fig. [7].

1. Se conectează furtunul de duș (L) la ieșire de duș (M) a bateriei.
2. Se înșurubează dușul de mână (N) pe furtunul de duș (L).

**Verificarea funcționării bateriei;** a se vedea pagina pliantă II, fig. [8].

### Funcționarea schimbătorului automat (O),

a se vedea pagina pliantă II, fig. [8].

La tragerea manetei apa începe să curgă.

Apa curge mai întâi pe la ieșirea în cadă.

Se trage butonul de comutare = Comutare de la ieșire în cadă la ieșire duș

Se apasă butonul de comutare = Comutare de la ieșire duș la ieșire în cadă

La închiderea bateriei, se face trecerea automată de la ieșire duș la ieșire în cadă.

### Limitator de debit

Această baterie este dotată cu un limitator de debit. Cu ajutorul acestuia este posibilă o limitare continuă, individuală, a debitului. Din fabrică, limitatorul este prereglat pentru debitul maxim posibil.

### Nu se recomandă utilizarea limitatorului de debit la încălzitoarele hidraulice instantanee.

Pentru activare, consultați „Înlocuirea cartușului”, punctul 1 până la 4, fig. [9] și [10].

### Întreținerea

Toate piesele se verifică, se curăță, eventual se înlocuiesc și se ung cu vaselină specială pentru armături.

### Se întrerupe alimentarea cu apă rece și caldă.

#### I. Înlocuirea cartușului; a se vedea pagina pliantă II, fig. [10].

1. Se scoate capacul (P).
2. Se deșurubează setul de piese (Q) și se scoate maneta (R).
3. Se deșurubează capacul (S).
4. Se scoate capacul (T).
5. Se slăbesc șuruburile (U) și se scoate complet cartușul (V).
6. Se înlocuiește complet cartușul (V).

Montarea se face în ordine inversă.

### Se va respecta poziția de montaj!

#### La montarea cartușului, se va verifica poziția corectă a garniturilor.

Se înșurubează șuruburile (U) și se strâng **alternativ și uniform**.

#### II. Supapa de reținere (08 565); a se vedea pagina pliantă I.

Montarea se face în ordine inversă.

#### III. Aeratorul (13 907); a se vedea pagina pliantă I.

Montarea se face în ordine inversă.

**Piese de schimb;** a se vedea pagina pliantă I (\* = accesorii speciale).

### Îngrijirea

Indicațiile de îngrijire pentru această baterie se găsesc în instrucțiunile de îngrijire atașate.

## CN

### 应用范围

可与以下设备配套使用：承压式蓄热热水器、温控式和液控式即热热水器。不允许与非承压式蓄热热水器（容积式热水器）一起使用。

### 技术参数

- 水流压强 最小 0.5 巴，推荐使用 1 - 5 巴
- 工作压力 最大 10 巴
- 测试压强 16 巴

如果静压超过 5 巴，则必须在给水管中安装减压阀以符合噪音等级要求。

避免冷热水进水管之间产生过大压差。

- 水流压强为 3 巴时的流量：
  - 出水嘴 约为 25 升 / 分钟
  - 花洒 约为 12 升 / 分钟
- 温度
  - 热水进水管： 最高 80 °C
  - 推荐温度： (节能) 60 °C

### 注意：

带有淋浴花洒的 GROHE 龙头都配有单向阀。

### 安装

请参见折页 I 上的三维示意图。

#### I. 安装龙头，参见折页 II 上的图 [1] 至图 [7]。

1. 卸下内置龙头套管的盖子 (A) 并将龙头底盘 (B) 切割至 8 毫米厚，如图 [1] 所示。
2. 卸下螺旋塞 (C)，如图 [2] 所示。
3. 推上水管 (F) 上的面盖 (D) 和法兰 (E)，然后拧上套管 (G)，如图 [3] 所示。
4. 推回法兰 (E)，然后将预先装好的龙头连接到后部，如图 [4] 所示。确保给水管 (H) 与内置龙头套管的凹槽啮合。
5. 将龙头与底面水平、垂直对齐，并用垫圈 (J) 和螺钉 (J1) 拧紧，如图 [5] 所示。
6. 用永久弹性硅胶密封龙头底盘四周的接缝，如图 [6] 所示。

打开冷热水进水管，检查接口是否存在渗漏情况。

7. 推压面盖 (D) 使其紧贴在底面上。
8. 安装旋转出水嘴 (K)，如图 [7] 所示。

#### II. 安装手握花洒，参见折页 II 上的图 [7]。

1. 将花洒软管 (L) 与龙头的淋浴出水口 (M) 相连。
2. 将手握花洒 (N) 拧到花洒软管 (L) 上。

检查龙头是否可以正确操作，参见折页 II 上的图 [8]。

打开自动分水器 (O)，参见折页 II 上的图 [8]。

拉动手柄可以打开进水管。  
水会先从浴缸入水口流出。

拔拉分水器旋钮 = 将水流从浴缸入水口引至淋浴出水口

按下分水器旋钮 = 将水流从淋浴出水口引至浴缸入水口

如果龙头关闭，水流会自动从淋浴出水口流向浴缸出水口。

### 流量限制器

本龙头安装有流量限制器，可以单独、灵活地调节流量。最大可能流量会在出厂前设定。

**建议不要将流量限制器和液控式即热热水器一起使用。**

要启用流量限制器，请参见“更换阀芯”部分的步骤 1 到 4，如图 [9] 和图 [10] 所示。

### 维护

检查并清洁所有零件，在必要时更换零件并使用专用润滑油润滑零件。

#### 关闭冷热水进水管。

I. 更换阀芯，参见折页 II 上的图 [10]。

1. 卸下顶盖 (P)。
2. 卸下螺钉组件 (Q) 和手柄 (R)。
3. 卸下顶盖 (S)。
4. 卸下顶盖 (T)。
5. 卸下螺钉 (U) 然后取下整个阀芯 (V)。
6. 更换整个阀芯 (V)。

安装时请按照相反的顺序进行。

#### 检查安装位置是否正确！

安装阀芯时，确保正确放置密封圈。  
装上螺钉 (U) 并均匀用力交替紧固。

II. 单向阀 (08 565)，参见折页 I。

安装时请按照相反的顺序进行。

III. 出水嘴 (13 907)，参见折页 I。

安装时请按照相反的顺序进行。

备件，参见折页 I (\* = 特殊配件)。

### 保养

有关该龙头的保养说明，请参考附带的保养信息。



## Сфера застосування

Передбачено експлуатацію з: напірними накопичувачами та проточними водонагрівачами з термічним або гідравлічним керуванням. Експлуатацію з безнапірними накопичувачами (відкритими водонагрівачами) **не** передбачено!

## Технічні характеристики

- Гідравлічний тиск мінім. 0,5 бар / рекомендовано 1–5 бар
- Робочий тиск макс. 10 бар
- Випробний тиск 16 бар

Якщо статичний тиск перевищує 5 бар, необхідно вмонтувати редуктор тиску.

Тиск у трубах для гарячої та холодної води повинен бути приблизно однаковим!

- Пропускна здатність при гідравлічному тиску 3 бар:
  - вилив прибіл. 26 л/хв.
  - душ прибіл. 12 л/хв.
- Температура гарячої води на вході: макс. 80 °C
- Рекомендовано: (економне споживання енергії) 60 °C

Щоб уникнути опіків, можна вмонтувати **обмежувач температури** (див. розділ «Запчастини», складаний аркуш I, артикул №: 46 308).

## Вказівка:

Арматури компанії GROHE з душем обладнано спеціально перевіреними клапанами, що запобігають зворотному витіканню води.

## Встановлення

Враховувати розміри, що вказані на складаному аркуші I.

**I. Монтуння арматури**, див. складаний аркуш II, рис. [1] – [7].

- Зняти кришку (A) прихованого корпусу приладу та вкоротити монтажний шаблон на 10 мм, див. рис. [1].
- Вийняти різьбову пробку (C), див. рис. [2].
- Надягнути розетку (D) та фланець (E) на трубу (F) і вкрутити втулку (G), див. рис. [3].
- Підтягнути фланець (E) назад і насадити арматуру на прихований корпус пристрою, див. рис. [4]. **Необхідно стежити, щоб труби для подачі води (H) увійшли в кільцеві пази прихованого корпусу пристрою.**
- Вирівняти арматуру горизонтально та вертикально відносно підлоги та зафіксувати шайбами (J) та гвинтами (J1), див. рис. [5].
- Шви навколо країв монтажного шаблону ущільнити матеріалом, який довго зберігає еластичність, див. рис. [6].

**Увімкнути подачу гарячої та холодної води та перевірити щільність стиків.**

- Опустити розетку (D) до стикання з підлогою.
- Встановити поворотний вилив (K), див. рис. [7].

**II. Монтуння арматури**, див. складаний аркуш II, рис. [7].

- Під'єднати шланг душу (L) до вивідного отвору (M) арматури.
- Пригвинтити ручний душ (N) до душевого шланга (L).

**Перевірити функціонування арматури**, див. складаний аркуш II, рис. [8].

## Функціонування автоматичного перемикача (O),

див. складаний аркуш II, рис. [8].

Подача води вмикається шляхом підняття важеля.

Спочатку вода подається у ванну.

Витягнути перемикач = змінити подачу води у ванну на подачу води в душ.

Натиснути на перемикач = змінити подачу води в душ на подачу води у ванну.

Після вимкнення арматури подача води в душ автоматично змінюється на подачу води у ванну.

## Регулятор витрати води

Цю арматуру обладнано регулятором витрати води.

За допомогою нього можна плавно відрегулювати витрату води до необхідної величини. Виробник встановлює регулятор витрати води на максимум.

## Не рекомендовано використання регулятора витрати води у системі з гідравлічними водонагрівачами.

Детальну інформацію щодо активації регулятора див. у розділі «Заміна картриджа», пункти 1–3, рис. [9] і [10].

## Технічне обслуговування

Перевірити, очистити або, якщо необхідно, замінити та змастити всі деталі спеціальним мастилом.

## Вимкнути подачу гарячої та холодної води.

**I. Заміна картриджа**, див. складаний аркуш II, рис. [10].

- Зняти ковпачок (P).
- Вигвинтити комплект деталей (Q) та зняти важіль (R).
- Відгвинтити ковпачок (S).
- Викрутити гвинти (T) та зняти картридж (U), не розбираючи його.
- Замінити картридж (U), не розбираючи його.

Монтуння відбувається у зворотній послідовності.

## Дотримуватися монтажного положення!

**Монтуючи картридж, необхідно стежити за розташуванням ущільнювачів у правильному положенні.**

Вкрутити гвинти (T) і затягнути їх **поперемінно та рівномірно**.

**II. Клапан, який запобігає зворотному витіканню води (08 565)**, див. складаний аркуш I.

Монтуння відбувається у зворотній послідовності.

**III. Аератор (07 899/13 907)**, див. складаний аркуш I.

Монтуння відбувається у зворотній послідовності.

**Запчастини**, див. складаний аркуш I (\* = спеціальне приладдя).

## Обслуговування

Рекомендації щодо обслуговування цієї арматури містяться в посібнику, що додається.

**RUS**

### Область применения

Эксплуатация возможна с: накопителями, работающими под давлением; проточными водонагревателями с термическим и гидравлическим управлением. Эксплуатация с безнапорными накопителями (открытые водонагреватели) **не** предусмотрена!

### Технические данные

- Давление воды мин. 0,5 бар / рекомендуется 1 - 5 бар
- Рабочее давление макс. 10 бар
- Испытательное давление 16 бар

Для снижения уровня шума при давлении в водопроводе более 5 бар рекомендуется установить редуктор давления. Необходимо избегать больших перепадов давлений в подсоединениях холодной и горячей воды!

- Расход воды при давлении 3 бара:
  - Излив прил. 25 л/мин
  - Душ прил. 12 л/мин
- Температура горячей воды на входе: макс. 80 °C
- Рекомендовано: (экономия энергии) 60 °C

### Указание:

Все смесители GROHE с душами оснащены обратными клапанами, проверенными на соответствие конструктивному исполнению.

### Установка

Учитывать чертежные размеры на складном листе I.

#### I. Монтаж смесителя, см. складной лист II, рис. [1] - [7].

1. Снять крышку (A) корпуса скрытого смесителя и отрезать монтажный шаблон (B) по размеру 8мм, см. рис. [1].
2. Удалить резьбовые пробки (C), см. рис. [2].
3. Надеть розетку (D) и фланец (E) на трубу (F), и навинтить втулку (G), см. рис. [3].
4. Сместить фланец (E) назад и установить предварительно смонтированный смеситель на скрытый корпус, см. рис. [4]. **Необходимо следить за тем, чтобы подводящие трубы (H) вошли в выточки скрытого корпуса.**
5. Предварительно смонтированный смеситель выставить горизонтально и вертикально относительно пола и закрепить шайбами (J) и винтами (J1), см. рис. [5].
6. Швы на монтажном шаблоне следует заделывать материалом, устойчиво сохраняющим упругость, см. рис. [6].

#### Открыть подачу холодной и горячей воды, проверить соединения на герметичность.

7. Установить розетку (D), продвигая ее до соприкосновения с полом.
8. Установить поворотный излив (K), см. рис. [7].

#### II. Установка ручного душа, см. складной лист II, рис. [7].

1. Подсоединить душевой шланг (L) к сливу душа (M) смесителя.
2. Привинтить ручной душ (N) к душевому шлангу (L).

#### Проверка работы смесителя, см. складной лист II, рис. [8].

#### Работа автоматического переключателя (O), см. складной лист II, рис. [8].

При поднятии рычага подается вода.

Вначале вода поступает в ванну.

Вытянуть кнопку переключения = переключение с излива в ванну на душ

Нажать кнопку переключения = переключение с душа на излив в ванну

Закрытие смесителя вызывает автоматическое переключение с душа на излив в ванну.

### Ограничитель расхода

Настоящий смеситель снабжен регулятором расхода. Тем самым возможно индивидуальное бесступенчатое ограничение расхода. На заводе-изготовителе установлен максимальный уровень расхода.

#### Регулятор расхода не рекомендуется использовать в системе с гидравлическими проточными водонагревателями.

Для приведения в действие - см. «Смена картриджа», пункты 1-4, рис. [9] и [10].

### Техобслуживание

Все детали проверить, очистить, при необходимости заменить и смазать специальной смазкой для арматуры.

#### Перекрыть подачу холодной и горячей воды.

#### I. Смена картриджа, см. складной лист II, рис. [10].

1. Снять колпачок (P).
2. Вывинтить комплект деталей (Q) и снять рычаг (R).
3. Отвинтить колпачок (S).
4. Снять колпачок (T).
5. Отвинтить винты (U) и снять картридж (V) в сборе.
6. Заменить картридж (V) в сборе.

Монтаж производится в обратной последовательности.

#### Соблюдать установочное положение!

#### При установке картриджа следить за правильным положением уплотнений.

Ввинтить винты (U) и поочередно равномерно затянуть их до отказа.

#### II. Обратный клапан (08 565), см. складной лист I.

Монтаж производится в обратной последовательности.

#### III. Аэратор (13 907), см. складной лист I.

Монтаж производится в обратной последовательности.

**Запчасти**, см. складной лист I (\* = специальные принадлежности).

### Уход

Указания по уходу за настоящим изделием приведены в прилагаемой инструкции по уходу.

### Однорычажный смеситель

Комплект поставки	32 222						
смеситель для ванны	X						
Ручной душ	X						
Розетка	X						
Техническое руководство	X						
Инструкция по уходу	X						
Вес нетто, кг	14,7						

Дата изготовления: см. маркировку на изделии

Срок эксплуатации согласно гарантийному талону.

Изделие сертифицировано.

Grohe AG, Германия

**D**

Grohe Deutschland  
Vertriebs GmbH  
Zur Porta 9  
32457 Porta Westfalica  
Tel.: +49 571 3989-333  
Fax: +49 571 3989-999

**A**

GROHE Ges.m.b.H.  
Wienerbergstraße 11/A7  
1100 Wien  
Tel.: +43 1 68060  
Fax: +43 1 6884535

**B**

GROHE nv - sa  
Diependaalweg 4a  
3020 Winksele  
Tel.: +32 16 230660  
Fax: +32 16 239070

**BG**

Търговско представителство  
Grohe AG България  
Бизнес център Слатина  
Ул. Слатинска 1  
1574 София  
Тел.: +359 2 9719959  
+359 2 9712535  
Факс.: +359 2 9712422

**CDN**

GROHE Canada Inc.  
1230 Lakeshore Road East  
Mississauga, Ontario  
Canada, L5E 1E9  
Tel.: +1 905 2712929  
Fax: +1 905 2719494

**CH**

Grohe Switzerland SA  
Bauarena Volketswil  
Industriestrasse 18  
8604 Volketswil  
Tel.: +41 44 8777300  
Fax: +41 44 8777320

**CN**

高仪 (上海)  
卫生洁具有限公司  
上海市黄陂北路227号  
中区广场607-610室  
电话: +86 21 63758878  
传真: +86 21 63758665

**CY**

GROME Marketing (Cyprus) Ltd.  
195B, Old Nicosia-Limassol Road  
Dhali Industrial Zone  
P.O. Box 27048  
1641 Nicosia  
Tel.: +357 22 465200  
Fax: +357 22 379188

**CZ SK**

Grohe ČR s.r.o.  
Zastoupení pro ČR a SR  
V Oblouku 104, Čestlice  
252 43 Průhonice  
Tel.: +420 22509 1082  
Fax: +420 22509 1085

**DK**

GROHE A/S  
Walgerholm 11  
3500 Vaerløse  
Tel.: +45 44 656800  
Fax: +45 44 650252

**E**

GROHE España S.A.  
C/ Botanica, 78 - 88  
Gran Via L'H - Distr. Econòmic  
08908 L'Hospitalet de Llobregat  
(Barcelona)  
Tel.: +34 93 3368850  
Fax: +34 93 3368851

**EST LT LV**

GROHE AG Eesti filiaal  
Tartu mnt 16  
10117 Tallinn  
Tel.: +372 6616354  
Fax: +372 6616364

**F**

GROHE s.à.r.l.  
60, Boulevard de la Mission  
Marchand  
92400 Courbevoie - La Défense  
Tel.: +33 1 49972900  
Fax: +33 1 55702038

**FIN**

Oy Teknocalor Ab  
Sinikellonkuja 4  
01300 Vantaa  
Tel.: +358 9 8254600  
Fax: +358 9 826151

**GB**

GROHE Limited  
Blays House, Wick Road  
Englefield Green  
Egham, Surrey, TW20 0HJ  
Tel.: +44 871 200 3414  
Fax: +44 871 200 3415

**GR**

N. Sapountzis S.A.  
86, Kapodistriou & Roumelis Str.  
142 35 N. Ionia - Athens  
Tel.: +30 210 2712908  
Fax: +30 210 2715608

**H**

GROHE Hungary Kft.  
Röppentyű u. 53.  
1139 Budapest  
Tel.: +36 1 238 80 45  
Fax: +36 1 238 07 13

**HR**

GROHE AG - Predstavništvo  
Štefanovečka 10  
10000 Zagreb  
Tel.: +385 1 2989025  
Fax: +385 1 2910962

**I**

GROHE S.p.A.  
Via Castellazzo Nr. 9/B  
20040 Cambiago (Milano)  
Tel.: +39 2 959401  
Fax: +39 2 95940263

**IND**

Grohe India Private Limited  
The Great Eastern Centre  
Gesco Corporate Centre  
70 Nehru Place  
New Dehli 110019  
Tel.: +91 11 5561 9423 / 9513  
Fax: +91 11 5561 9451

**IS**

BYKO hf.  
Skemmuvegi 2  
200 Kópavogur  
Tel.: +354 515 4000  
Fax: +354 515 4099

**J**

Grohe Japan Ltd.  
TRC Building, 3F  
1-1 Heiwajima 6-chome, Ota-ku  
Tokyo 143-0006  
Tel.: +81 3 32989730  
Fax: +81 3 37673811

**N**

GROHE A/S  
Nils Hansens vei 20  
0667 Oslo  
Tel.: +47 22 072070  
Fax: +47 22 072071

**NL**

GROHE Nederland BV  
Metaalstraat 2  
2718 SW Zoetermeer  
Tel.: +31 79 3680133  
Fax: +31 79 3615129

**P**

GROHE Portugal  
Componentes Sanitários, LDA  
Zona Industrial de Areeiros,  
Apt. 167  
3850-200 Albergaria-a-Velha  
Tel.: +351 234 529 900  
Fax: +351 234 529 901

**PL**

GROHE Polska Sp. z o.o.  
Pulawska 182 Street  
02-670 Warszawa  
Tel.: +48 22 5432 640  
Fax: +48 22 5432 650

**RUS**

Представительство  
Grohe AG  
Москва, ул. Пусаковская 13, стр. 1  
107140  
тел.: +7 495 9819510  
факс: +7 495 9819511

**RO**

Grohe AG Reprezentanta  
Strada Nicolae Iorga 13,  
Corp B  
010432 Bucuresti (Sector 7)  
Tel.: +40 21 2125050  
Fax: +40 21 2125048

**S**

GROHE A/S  
Kungsängsvägen 25  
753 23 Uppsala  
Tel.: +46 771 141314  
Fax: +46 771 141315

**SLO**

GROSAN inženiring d.o.o.  
Slandrova 4  
1000 Ljubljana  
Tel.: +386 1 5633060  
Fax: +386 1 5633061

**TR**

GROME IC Ve Dis Ticaret  
Limited Sirketi  
Sun Plaza - Dereboyu Caddesi  
Bilim Sokak. No: 5 Kat:10  
34398 Maslak-Istanbul  
Tel.: +90 212 3281344  
Fax: +90 212 3281772

**UA**

Представництво  
Grohe AG Україна  
Вул. Івана Франка, 18-А  
01030 Київ  
тел.: +38 044 537 52 73  
факс: +38 044 590 01 96

**USA**

GROHE America Inc.  
241 Covington Drive  
Bloomingdale  
Illinois, 60108  
Tel.: +1 630 5827711  
Fax: +1 630 5827722

**Eastern Mediterranean  
Middle East - Africa  
Area Sales Office:**  
GROME Marketing (Cyprus) Ltd.  
195B, Old Nicosia-Limassol Road  
Dhali Industrial Zone  
P.O. Box 27048  
1641 Nicosia  
Tel.: +357 22 465200  
Fax: +357 22 379188

**Far East Area Sales Office:**  
GROHE Pacific Pte. Ltd.  
438 Alexandra Road  
# 06-01/04 Alexandra Point  
Singapore 119958  
Tel.: +65 6311 3600  
Fax: +65 6378 0855

**GROHE**

ENJOY WATER®

[www.grohe.com](http://www.grohe.com)