



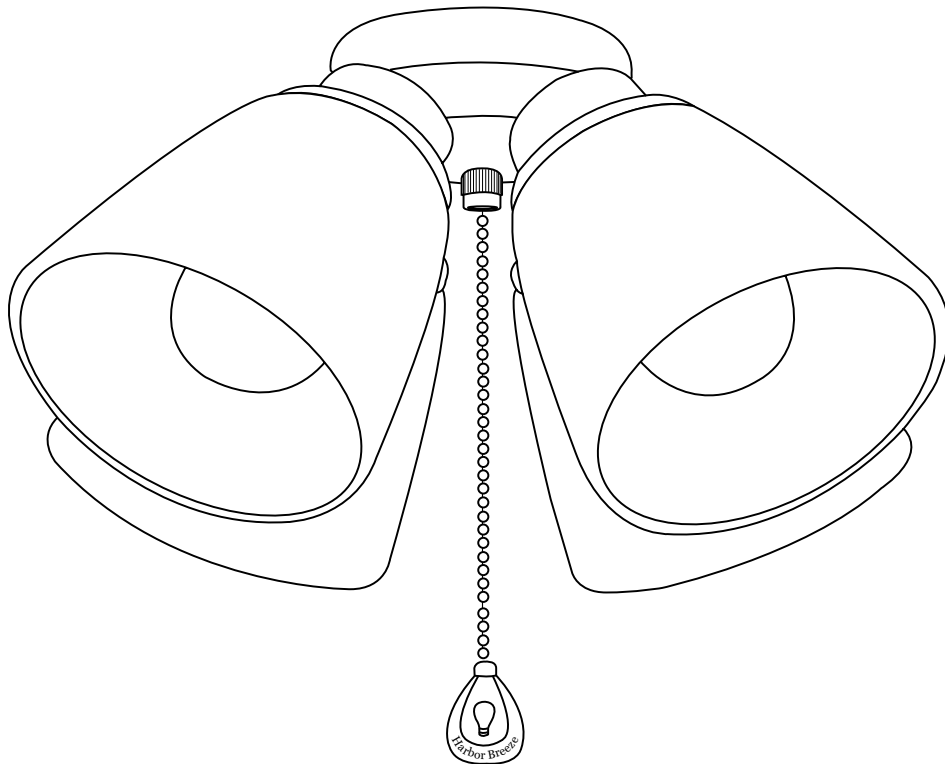
Harbor Breeze® is a registered trademark of LF, LLC. All Rights Reserved.

ITEM #0429784
#0429785
#0429786
#0429787
#0429788

CEILING FAN LIGHT KIT

MODEL #40314
#40315
#40316
#40317
#40318

Español p. 9



ATTACH YOUR RECEIPT HERE

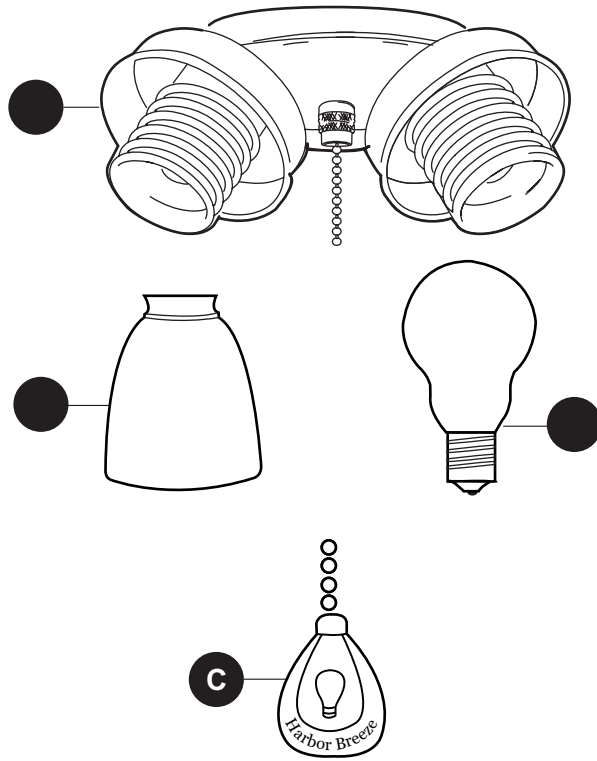
Serial Number _____ Purchase Date _____



Questions, problems, missing parts? Before returning to your retailer, call our customer service department at 1-800-643-0067, 8 a.m. - 6 p.m., EST, Monday - Thursday, 8 a.m. - 5 p.m., EST, Friday.



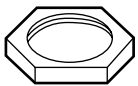
PACKAGE CONTENTS



PART	DESCRIPTION	QTY.
A	Light Kit Fitter	1
B	Glass Shade	4
C	Pull Chain Extension	1
D	Bulb	4

HARDWARE CONTENTS (not shown actual size)

AA



Hex Nut
Qty.1

BB



Lock Washer
Qty.1



SAFETY INFORMATION

Please read and understand this entire manual before attempting to assemble, operate or install the product.

- Before you begin installing the light kit, disconnect the power by removing fuses or turning off the circuit breakers.
- Make sure that all electrical connections comply with local codes, ordinances, the National Electrical Code, and ANSI/NFPA 70-199. Hire a qualified electrician or consult a do-it-yourself wiring handbook if you are unfamiliar with installing electrical wiring.
- The net weight of the light kit is less than 4.4 lbs.

LISTED FOR DAMP LOCATION

Federal regulations require ceiling fans with light kits manufactured or imported after January 1, 2009, to limit total wattage consumed by the light kit to 190W. Therefore, this light kit is equipped with a wattage limiting device.

DANGER:

- For your protection and safety, carefully read and understand the information provided in this manual completely before attempting to assemble, install or operate this product. Failure to do so could lead to electrical shock, fire or other injuries that could be hazardous or even fatal.
- DO NOT connect this fixture to an electrical system that does not provide a means for equipment grounding. Never use a fixture in a two-wire system that is not grounded. Installing a fixture into an electrical system not having a proper grounding means could cause metal parts of the fixture to carry electrical currents if any of the fixture wires, wire connections or splices were to become broken, cut or loose during the mounting or normal operation of the fixture. Under this condition, anyone coming in contact with the fixture would be subject to electrical shock, which could cause serious injury or death.
- DO NOT connect the bare or green insulation fixture ground wire to the black (hot) current-carrying wire or the white neutral house wire. Connection of the bare or green fixture ground wire to the black or white house wires may cause metal parts of the fixture to carry electrical currents. Under this condition anyone coming in contact with the fixture will receive electrical shock, which could cause serious injury or death.
- DO NOT damage or cut the wire insulation (covering) during installation of the fixture. DO NOT permit wires to contact any surface having a sharp edge. To do so may damage or cut the wire insulation, which could cause serious injury or death from electrical shock.

WARNING:

- All electrical connections must be in agreement with local codes and ordinances, the National Electric Code (NEC) and ANSI/NFPA 70-1999. Contact your municipal building department to learn about your local codes, permits and/or inspections. Risk of fire - most dwellings built before 1985 have supply wire rated for 140°F. Consult a qualified electrician before installation.
- To avoid personal injury, the use of gloves may be necessary while handling fixture parts with sharp edges.
- DO NOT suspend any fixture by the house wires. A fixture must always be mounted directly to a ceiling fan that is mounted directly to an outlet box. Wire connectors will not support the weight of a fixture. Suspending a fixture by the house wires and wire connectors will result in the fixture falling, with the possibility of personal injury and the danger of electrical shock or fire.
- To reduce the risk of fire, electrical shock, or personal injury, each wire connector used with this light kit should accept only one 18-gauge wire from the light kit and one 18-gauge wire from the ceiling fan. If there are three or more wires to connect or any of the wires is larger than 18 gauges, consult an electrician for the proper size wire connectors to use.

SAFETY INFORMATION

⚠ CAUTION:

- TURN OFF ELECTRICITY at the main fuse box (or circuit breaker box) before beginning installation by removing the fuse (or switching the circuit breaker off). If you are not sure the lighting system has a grounding means, DO NOT attempt to install this fixture. Contact a qualified, licensed electrician for information regarding the proper grounding methods as required by the local electrical code in your area.
- All fixtures must be mounted to a ceiling fan that is mounted to an outlet box that is supported by the building structure.
- DO NOT use bulbs having a wattage greater than the maximum value stated on the fixture. The use of bulbs with higher wattage than specified will increase temperatures and risk of fire.
- If a dimmer control switch is used with this fixture, obtain professional advice to determine the correct type to use as well as the electrical rating required.

PREPARATION

Before beginning the assembly of this product, ensure that all parts are present. Compare all parts with the package contents list and hardware contents list. If any part is missing or damaged, do not attempt to assemble the product.

Estimated Assembly Time: 60 minutes

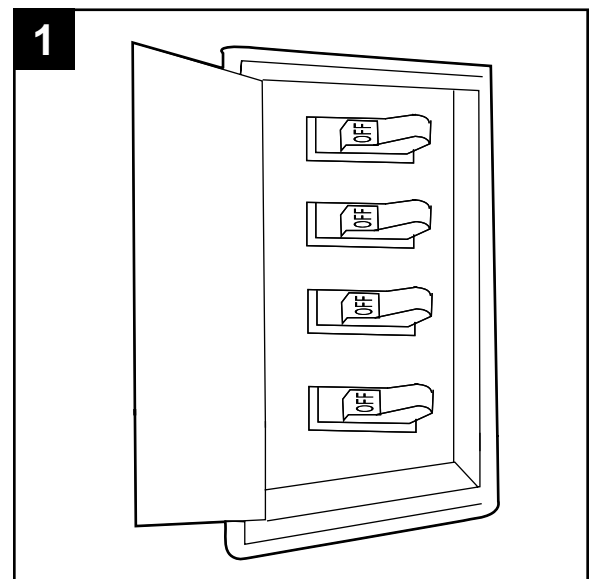
Tools Required for Assembly (not included): Flathead screwdriver, Phillips screwdriver, pliers, wire cutters, safety glasses, step ladder, wire connectors (included with fan), and electrical tape

Helpful Tools (not included): Wire strippers, A/C tester light, wiring handbook, soft cloth

ASSEMBLY INSTRUCTIONS

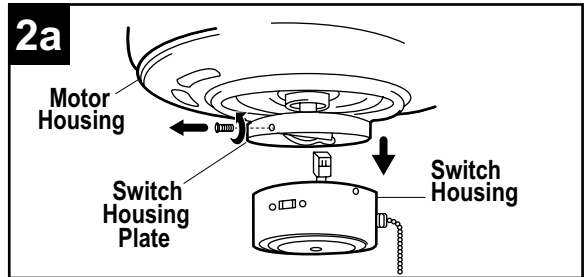
1. Turn off the circuit breakers and the wall switch to the fan supply line leads.

⚠ DANGER: Failure to disconnect the power supply prior to installation may result in serious injury or death.

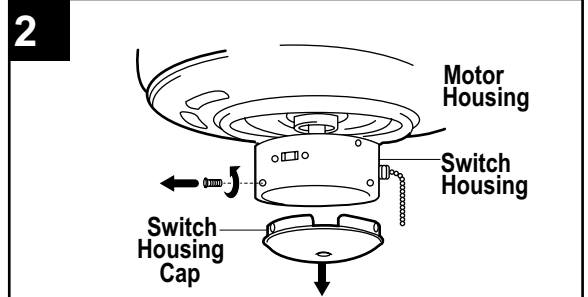


ASSEMBLY INSTRUCTIONS

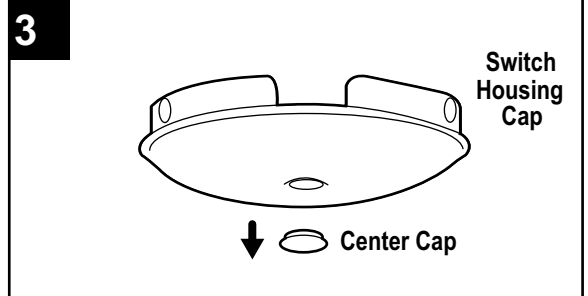
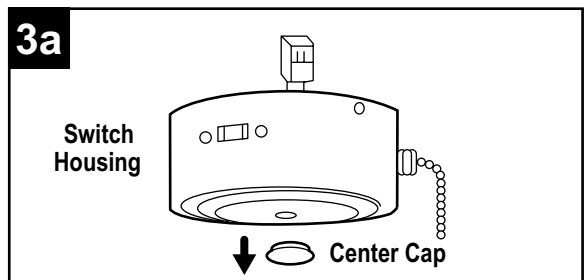
- Remove three switch housing screws and lower the switch housing from the existing fan housing. If applicable, disconnect the male plug from the motor housing and the female plug from the switch housing. Remove the switch housing from the switch housing plate. (Fig. 2a)



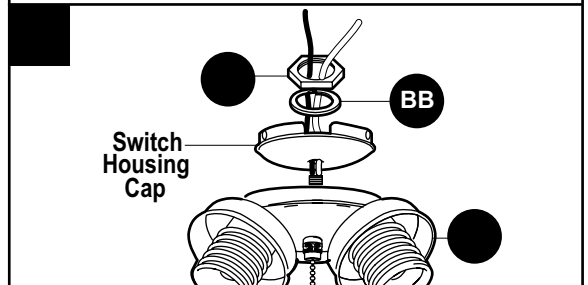
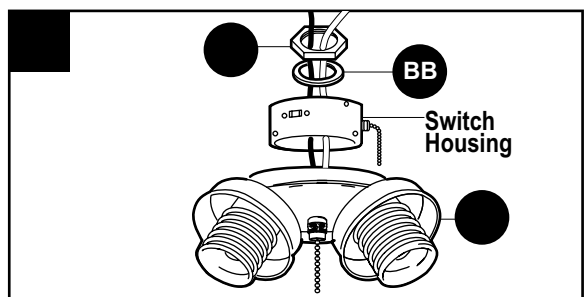
Note: If your existing fan has a switch housing cap, remove only the switch housing cap by removing the switch housing screws at the bottom of the switch housing. (Fig. 2b)



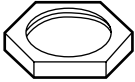

- Use a screwdriver to push out the center cap from either the switch housing (Fig. 3a) or the switch housing cap (Fig. 3b).



- Gently feed the wires from the light kit fitter (A) through the hole in the center of the switch housing (Fig. 4a) or switch housing cap (Fig. 4b). Thread the rod from the light kit fitter (A) into the switch housing cap. Then thread the lock washer (BB) and hex nut (AA) through the wires and tighten the hex nut (AA) over the lock washer (BB) to secure the rod.



Hardware Used

AA	Hex Nut		x 1
BB	Lock Washer		x 1

ASSEMBLY INSTRUCTIONS

- Remove the existing wire connectors from the white and blue wires labeled FOR LIGHT in the switch housing. Connect the white wire from the light kit fitter (A) to the white wire from the fan. Connect the black wire from the light kit fitter (A) to the blue wire from the fan. (Fig. 5a/ Fig. 5b) If applicable, reconnect the male plug from the motor housing to the female plug from the switch housing. Ensure the plugs connect securely. (Fig. 5a)

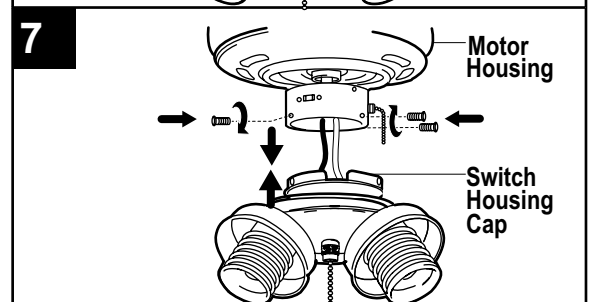
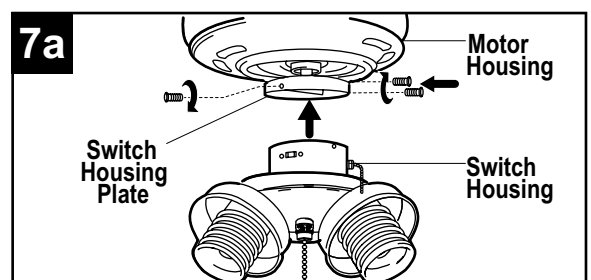
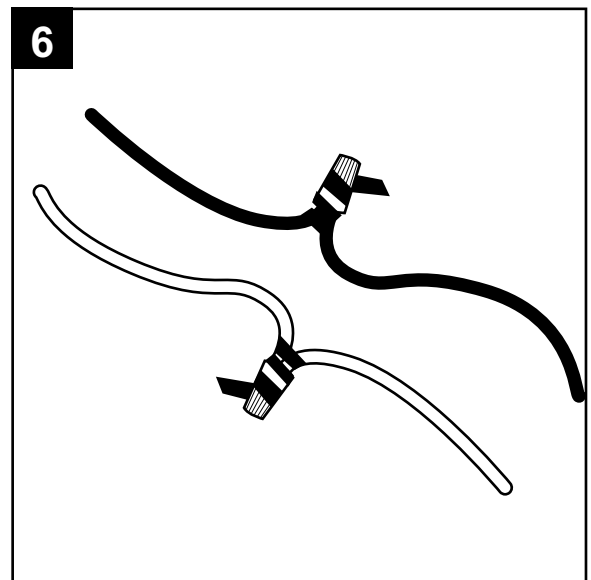
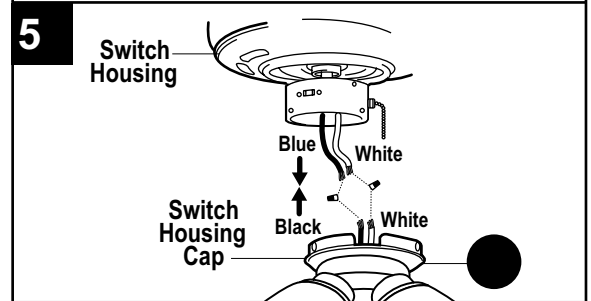
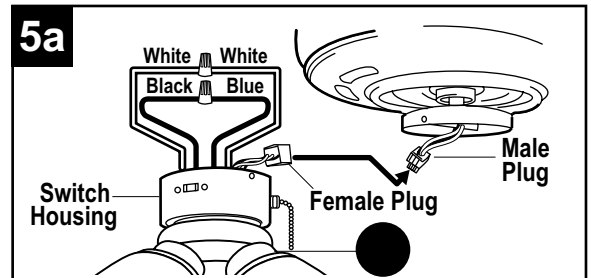
⚠ WARNING: To reduce the risk of fire, electrical shock or personal injury, each wire connector used with this light kit should accept only one 18-gauge wire from the light kit and one 18-gauge wire from the ceiling fan. If there are three or more wires to connect or any of the wires is larger than 18 gauges, consult an electrician for the proper size wire connectors to use.

- Reconnect the existing wire connectors and twist in a clockwise direction. Wrap electrical tape around each individual wire connector down to the wire.

- Align three holes in the switch housing with three holes in the switch housing plate. Re-attach the switch housing with the three screws that were removed in Step 2. Tighten all screws securely. (Fig. 7a)

Note: To re-connect the switch housing cap, align the holes in the switch housing cap with the holes at the bottom of the switch housing and use the three previously removed screws to secure the switch housing cap. (Fig. 7b)

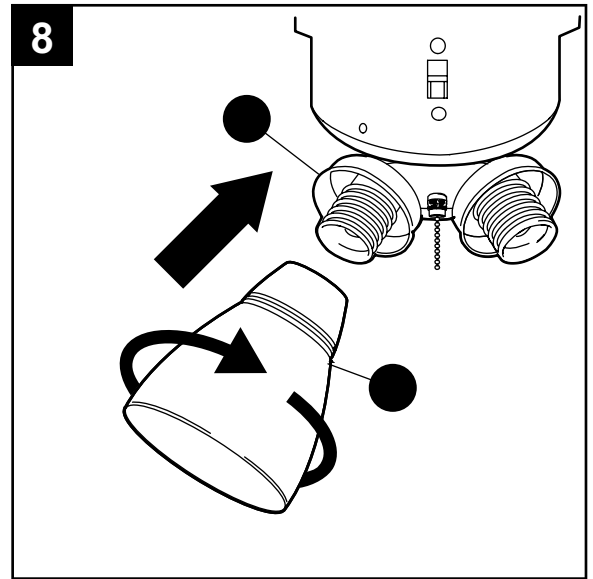
Note: When attaching switch housing or switch housing cap, turn assembly as necessary to ensure fan pull chain falls between glass shades and functions without interference.



ASSEMBLY INSTRUCTIONS

8. Attach the glass shades (B) to the light kit fitter (A) by screwing them in a clockwise direction onto the threaded ends of the light kit (A).

Note: Do not overtighten as glass may crack or break.

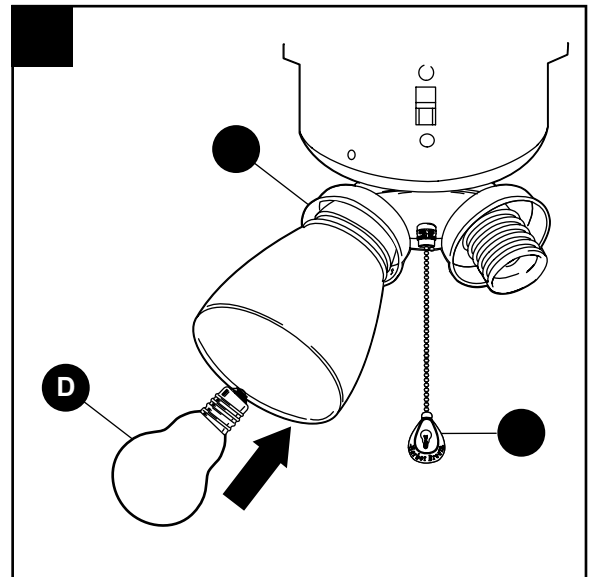


9. Install the four bulbs (D).

⚠ CAUTION: When replacing bulbs, please allow bulb(s) and glass shade(s) to cool down before touching.

Attach the pull chain extension (C) to the pull chain in the middle of the light kit (A).

Restore the power and test light kit.



CARE AND MAINTENANCE

⚠ WARNING: Before beginning work, shut off the power supply to avoid electrical shock.

Wipe with a soft cloth or use window cleaner. Do not use an abrasive cleaner.

Bulb Replacement: Use 40-watt max. candelabra-base bulbs.

TROUBLESHOOTING

PROBLEM	POSSIBLE CAUSE	CORRECTIVE ACTION
The bulb will not light.	<ol style="list-style-type: none"> 1. The wires are crossed. 2. The power wire is grounding out. 3. The bulb is burned out. 4. The power is off. 5. There is a faulty connection. 6. The fuse blows out or the circuit breaker trips. 7. Total bulb wattage over 190W. 	<ol style="list-style-type: none"> 1. Check the wiring. 2. Check all connections. 3. Replace the light bulb. 4. Make sure the power supply is on. 5. Check the wiring and all connections. 6. Check the fusebox for blown fuse. 7. Change to a lower watt bulb (40W max).

ONE-YEAR LIMITED WARRANTY

The manufacturer warrants all of its lighting fixtures against defects in materials and workmanship for one (1) year from the date of purchase. If within this period the product is found to be defective, take a copy of the bill of sale as a proof of purchase and the product in its original carton to the place of purchase. The manufacturer will, at its option, repair, replace or refund the purchase price to the consumer. All costs of installation and removal of the fixture is the responsibility of the consumer. This warranty does not cover fixtures becoming defective due to misuse, accidental damage or improper handling and/or installation and specifically excludes liability for direct, incidental or consequential damages. As some states do not allow exclusions of limitations on an implied warranty, the above exclusion and limitation may not apply. This warranty gives you specific rights and you may also have other rights which may vary from state to state.

REPLACEMENT PARTS

For replacement parts, call the customer service department at 1-800-643-0067, 8 a.m. - 6 p.m., EST, Monday - Thursday, 8 a.m. - 5 p.m., EST, Friday.

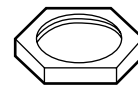
PART	DESCRIPTION
B	Glass Shade
C	Pull Chain Extension
AA	Hex Nut
BB	Lock Washer



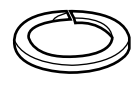
B



C



AA



BB

Printed in China

Harbor Breeze® is a registered trademark of LF, LLC. All Rights Reserved.

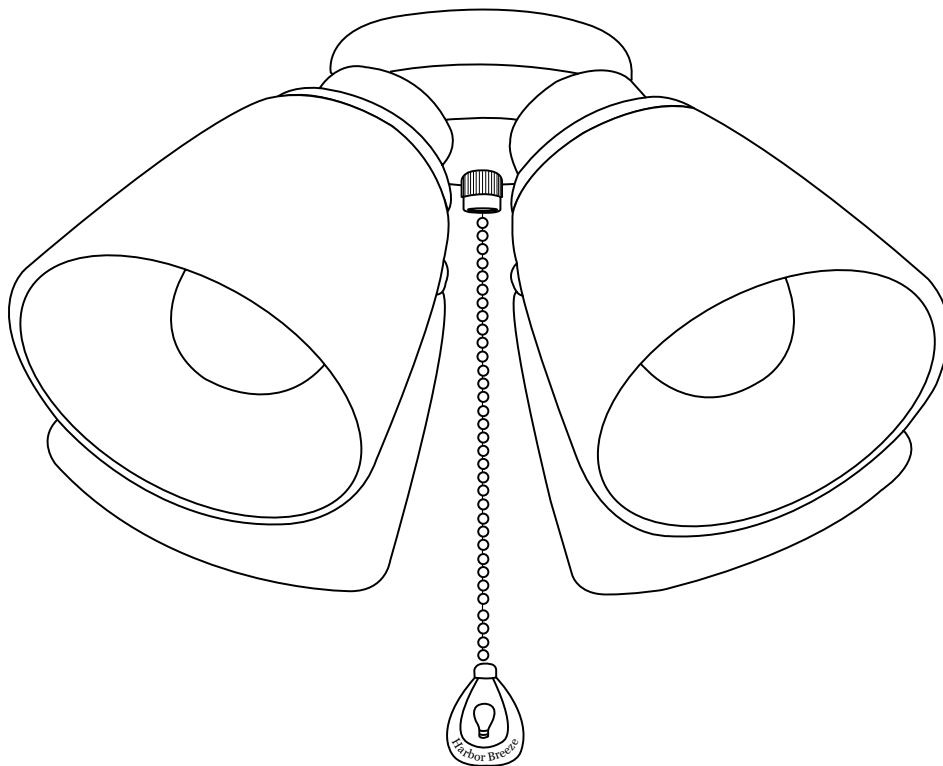


Harbor Breeze® es una marca registrada de LF, LLC. Todos los derechos reservados.

ARTÍCULO # 0429784
0429785
0429786
0429787
0429788

KIT DE ILUMINACIÓN PARA VENTILADOR DE TECHO

MODELO # 40314
40315
40316
40317
40318



ADJUNTE SU RECIBO AQUÍ

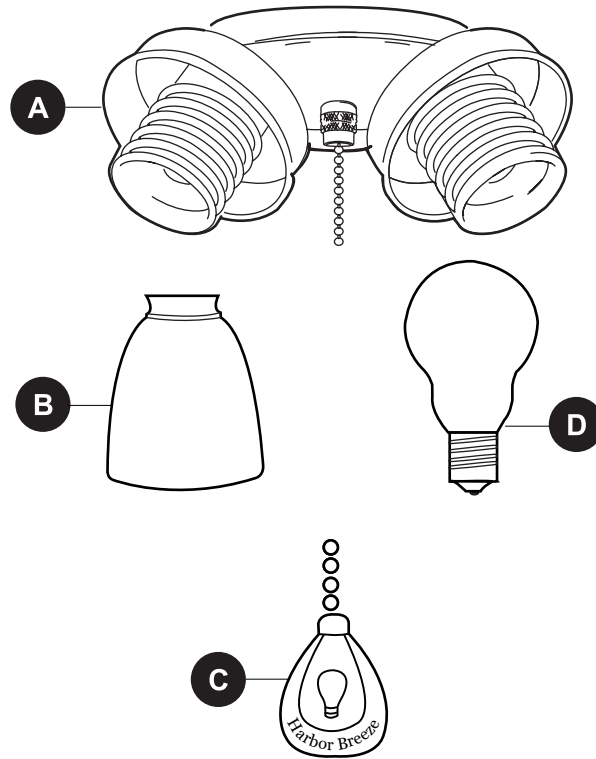
Número de serie _____ Fecha de compra _____



¿Preguntas, problemas, piezas faltantes? Antes de volver a la tienda, llame a nuestro Departamento de Servicio al Cliente al 1-800-643-0067, de lunes a jueves de 8 a.m. a 6 p.m., y los viernes de 8 a.m. a 5 p.m., hora estándar del Este.



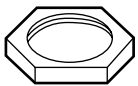
CONTENIDO DEL PAQUETE



PIEZA	DESCRIPCIÓN	CANT.
A	Soporte del kit de iluminación	1
B	Pantalla de vidrio	4
C	Extensión para la cadena de tiro	1
D	Bombilla	4

ADITAMENTOS (no se muestran en tamaño real)

AA



Tuerca hexagonal
Cant.1

BB



Arandela de seguridad
Cant. 1

INFORMACIÓN DE SEGURIDAD

Lea y comprenda completamente este manual antes de intentar ensamblar, usar o instalar el producto.

- Antes de comenzar a instalar el kit de iluminación, desconecte la alimentación eléctrica; para esto retire los fusibles o coloque el interruptor de circuito en la posición de apagado.
- Asegúrese de que todas las conexiones eléctricas cumplan con los códigos y ordenanzas locales, el Código Nacional de Electricidad y la norma ANSI/NFPA 70-199. Si no está familiarizado con la instalación del cableado eléctrico, contrate a un electricista calificado o consulte un manual de cableado para hacerlo usted mismo.
- El peso neto del kit de iluminación es menor que 2,00 kg.

HOMOLOGADO PARA LUGARES HÚMEDOS

Los reglamentos federales requieren que los ventiladores de techo con kit de iluminación fabricados o importados después del 1 de enero de 2009, tengan un límite de vataje total consumido por el kit de iluminación de 190 vatios. Por lo tanto, este kit de iluminación está equipado con un dispositivo de control de vataje.

PELIGRO:

- Por su propia protección y seguridad, lea atentamente y comprenda la información de este manual en su totalidad antes de intentar ensamblar, instalar o usar este producto. No hacerlo podría provocar descargas eléctricas, incendios u otras lesiones, las que pueden ser peligrosas o incluso fatales.
- NO conecte esta lámpara a un sistema eléctrico que no proporcione un medio de puesta a tierra para el equipo. Nunca utilice una lámpara en un sistema de dos conductores que no tenga puesta a tierra. Instalar una lámpara en un sistema eléctrico que no tenga una puesta a tierra adecuada podría provocar que las piezas de metal de la lámpara conduzcan corriente eléctrica si cualquiera de los cables, las conexiones del cableado o los empalmes de la lámpara se rompen, se cortan o se sueltan durante el montaje o funcionamiento normal. En esta situación, cualquier persona que entre en contacto con la lámpara podría recibir una descarga eléctrica, la que podría provocar lesiones graves o la muerte.
- NO conecte el conductor de puesta a tierra de aislamiento desnudo o verde de la lámpara al conductor negro (de corriente) que lleva la corriente o al conductor blanco neutro de la casa. Conectar el conductor de tierra desnudo o verde de la lámpara al conductor negro o blanco interior puede provocar que las piezas metálicas de la lámpara conduzcan corriente eléctrica. En esta situación, cualquier persona que entre en contacto con el ensamble recibirá una descarga eléctrica, la que podría provocar lesiones graves o la muerte.
- NO dañe ni corte el aislamiento del conductor (cubierta) durante la instalación de la lámpara. NO permita que los conductores entren en contacto con superficies que tengan un borde afilado, ya que esto podría dañar o cortar el aislamiento del conductor y provocar lesiones graves o la muerte debido a una descarga eléctrica.

ADVERTENCIA:

- Todas las conexiones eléctricas deben cumplir con los códigos y ordenanzas locales, el Código Nacional de Electricidad (NEC, por sus siglas en inglés) y la norma ANSI/NFPA 70-1999. Póngase en contacto con su Departamento de construcción municipal para consultar sobre sus códigos, permisos y/o inspecciones locales. Riesgo de incendio: La mayoría de las casas construidas antes de 1985 tienen cables conductores clasificados para 60 °C. Consulte a un electricista calificado antes de instalar.
- Para evitar lesiones personales, puede ser necesario usar guantes al manipular las piezas de la lámpara con bordes filosos.
- NO cuelgue ninguna lámpara de los cables de la casa. Siempre se debe montar la lámpara directamente en un ventilador de techo que esté montado directamente en la caja de salida. Los conectores de cables no sostendrán el peso de una lámpara. Si cuelga una lámpara de los cables de la casa y los conectores de cables esta se caerá y podría provocar lesiones personales y peligro de descarga eléctrica o incendio.
- Para reducir el riesgo de incendios, descargas eléctricas o lesiones personales, cada conector de cable utilizado en este kit de iluminación debería soportar solo un conductor de calibre 18 del kit de iluminación y un conductor de calibre 18 del ventilador de techo. Si hay tres o más conductores para conectar o si cualquiera de los conductores tiene un calibre superior a 18, consulte a un electricista cuál es el tamaño adecuado de los conectores de cables que debe utilizar.

INFORMACIÓN DE SEGURIDAD

⚠ PRECAUCIÓN:

- DESCONECTE EL SUMINISTRO DE ELECTRICIDAD en la caja de fusibles principal (o desde la caja del interruptor de circuito) antes de comenzar la instalación; para hacerlo, retire el fusible (o apague el interruptor de circuito). NO intente instalar esta lámpara si no está seguro de que su sistema de iluminación tiene una puesta a tierra. Póngase en contacto con un electricista calificado y certificado para obtener información sobre los métodos adecuados de puesta a tierra exigidos por el código local de electricidad de su área.
- Todas las lámparas se deben montar directamente en un ventilador de techo que esté montado en una caja de salida, la que a su vez está sostenida de la estructura del edificio.
- NO utilice bombillas de un vataje mayor que el valor máximo establecido en la lámpara. La utilización de bombillas cuyo vataje sea mayor que el especificado incrementará la temperatura y producirá riesgo de incendio.
- Si se utiliza un regulador de control de intensidad con esta lámpara, solicite asesoría profesional para determinar el tipo y la clasificación eléctrica correcta que se requiere.

PREPARACIÓN

Antes de comenzar a ensamblar este producto, asegúrese de tener todas las piezas. Compare todas las piezas con la lista del contenido del paquete y la lista de aditamentos. No intente ensamblar el producto si falta alguna pieza o si estas están dañadas.

Tiempo estimado de ensamblaje: 60 minutos

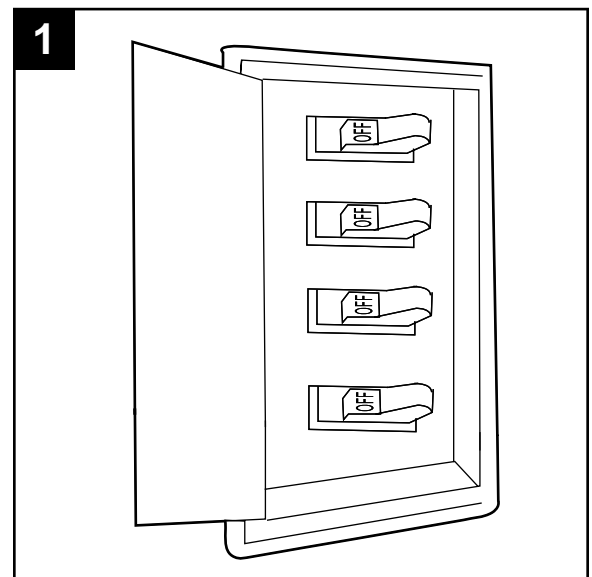
Herramientas necesarias para el ensamblaje (no se incluyen): Destornillador de cabeza plana, destornillador Phillips, pinzas cortacables, gafas de seguridad, escalera de tijera, conectores de cable (incluidos con el ventilador) y cinta aislante.

Herramientas útiles (no se incluyen): Pinzas pelacables, luz de prueba de C/A, manual de cableado, paño suave.

INSTRUCCIONES DE ENSAMBLAJE

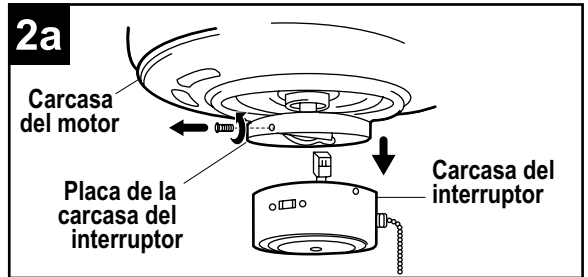
1. Gire los interruptores de circuito y el interruptor de pared hacia los conductores de la línea de suministro del ventilador.

⚠ PELIGRO: Si no interrumpe el suministro de electricidad antes de la instalación, pueden producirse lesiones graves o la muerte.

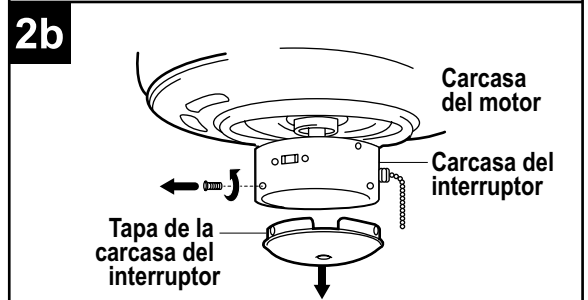


INSTRUCCIONES DE ENSAMBLAJE

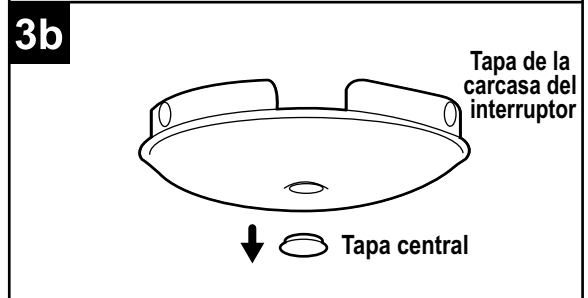
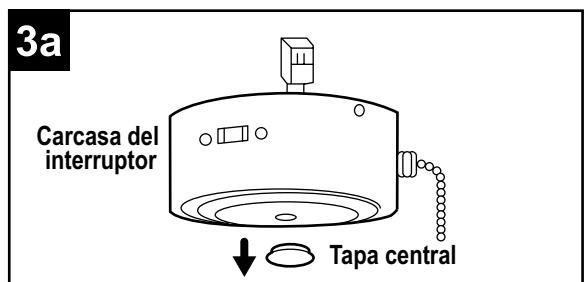
- Retire tres tornillos de la carcasa del interruptor y baje la carcasa del interruptor de la carcasa del ventilador existente. Si corresponde, desconecte el conector macho de la carcasa del motor y el conector hembra de la carcasa del interruptor. Retire la carcasa del interruptor de la placa de la carcasa del interruptor. (Fig. 2a)



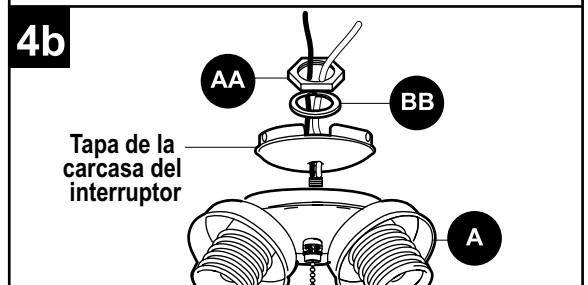
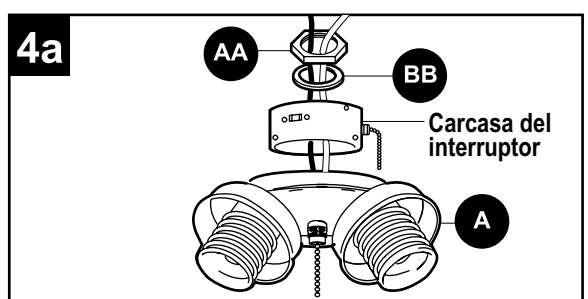
Nota: Si su ventilador existente posee una tapa de la carcasa del interruptor, retire solo la tapa retirando los tornillos de la carcasa del interruptor en la parte inferior de ella. (Fig. 2b)





- Use un destornillador para presionar la tapa central desde la carcasa del interruptor (Fig. 3a) o desde la tapa de la carcasa del interruptor (Fig. 3b).



- Pase con cuidado los cables desde el soporte del kit de iluminación (A) a través del orificio en el centro de la carcasa del interruptor (Fig. 4a) o de la tapa de la carcasa del interruptor (Fig. 4b). Enrosque la varilla desde el soporte del kit de iluminación (A) en la tapa de la carcasa del interruptor. Luego enrosque la arandela de seguridad (BB) y la tuerca hexagonal (AA) a través de los cables y apriete la tuerca hexagonal (AA) sobre la arandela de seguridad (BB) para fijar la varilla.



Aditamentos utilizados

AA	Tuerca hexagonal		x 1
BB	Arandela de seguridad		x 1

INSTRUCCIONES DE ENSAMBLAJE

5. Retire los conectores de cables existentes de los conductores blanco y azul etiquetados como PARA LA LUZ en la carcasa del interruptor. Conecte el conductor blanco del soporte del kit de iluminación (A) con el conductor blanco del ventilador. Conecte el conductor negro del kit de iluminación (A) con el conductor azul del ventilador. (Fig. 5a/Fig. 5b) Si corresponde, vuelva a conectar el conector macho de la carcasa del motor y el conector hembra de la carcasa del interruptor. Asegúrese de que los conectores estén bien colocados. (Fig. 5a)

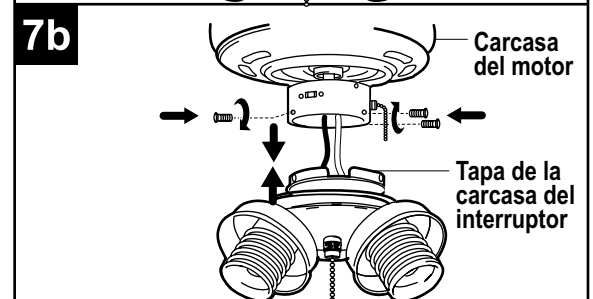
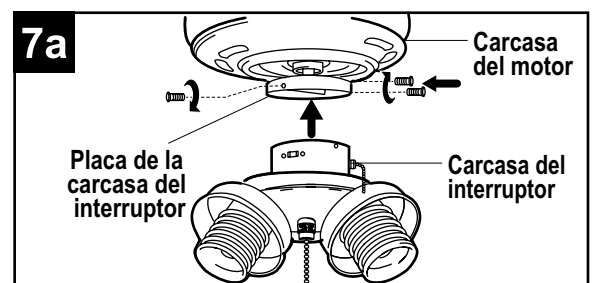
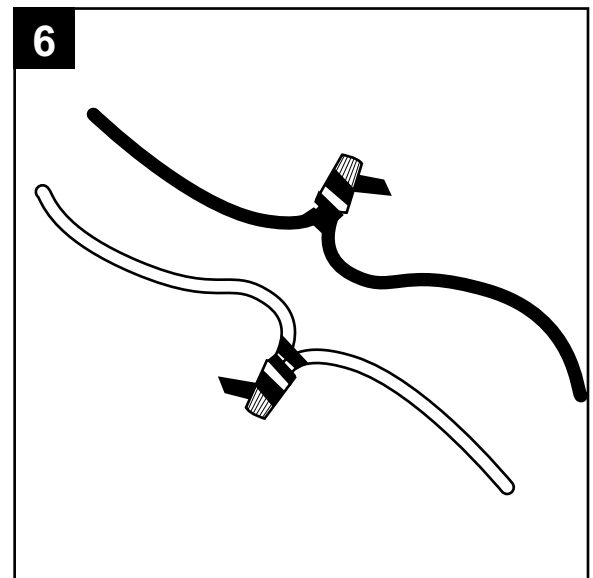
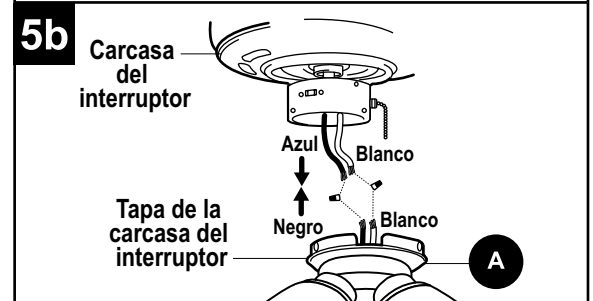
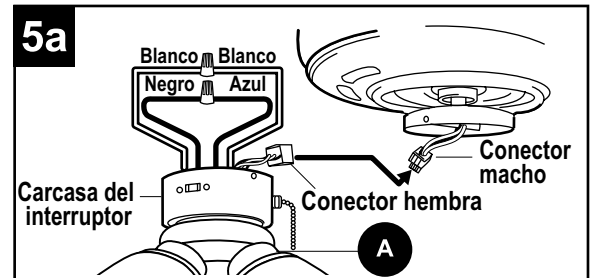
⚠ ADVERTENCIA: Para reducir el riesgo de incendios, descargas eléctricas o lesiones personales, cada conector de cable utilizado en este kit de iluminación debería soportar solo un conductor de calibre 18 del kit de iluminación y un conductor de calibre 18 del ventilador de techo. Si hay tres o más conductores para conectar o si cualquiera de los conductores tiene un calibre superior a 18, consulte a un electricista cuál es el tamaño adecuado de los conectores de cables que debe utilizar.

6. Vuelva a conectar los conectores de cables existentes y gire en dirección de las manecillas del reloj. Cubra con cinta aislante cada conector de cables individual hacia abajo del cable.

7. Alinee los tres orificios en la carcasa del interruptor con los tres orificios en la placa de la carcasa del interruptor. Vuelva a instalar la carcasa del interruptor con los tres tornillos que retiró en el paso 2. Apriete bien todos los tornillos. (Fig. 7a)

Nota: Para volver a conectar la tapa de la carcasa del interruptor, alinee los orificios de la tapa de la carcasa del interruptor con los orificios en la parte inferior de esta y utilice los tres tornillos que retiró previamente para fijar la tapa de la carcasa del interruptor. (Fig. 7b)

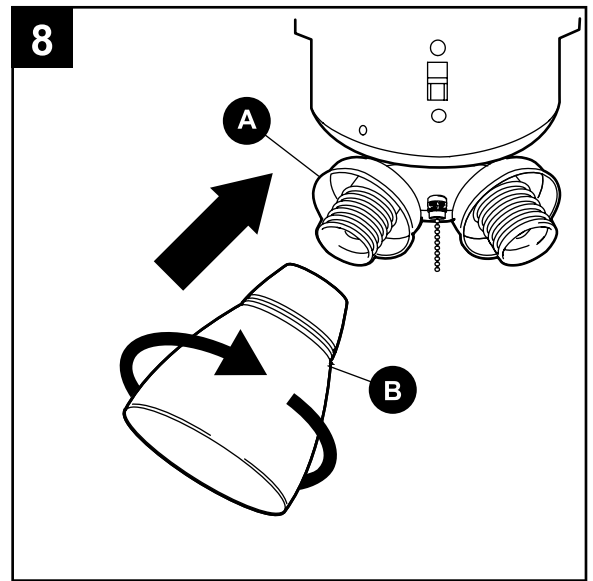
Nota: Cuando fije la carcasa del interruptor o la tapa de la carcasa del interruptor, gire el ensamble si es necesario para asegurar de que la cadena de tiro del ventilador caiga por entre las pantallas de vidrio y funcione sin interferencia.



INSTRUCCIONES DE ENSAMBLAJE

8. Fije las pantallas de vidrio (B) al soporte del kit de iluminación (A) atornillándolas en dirección de las manecillas del reloj y en los extremos roscados del kit de iluminación (A).

Nota: No apriete demasiado ya que el vidrio podría agrietarse o quebrarse.

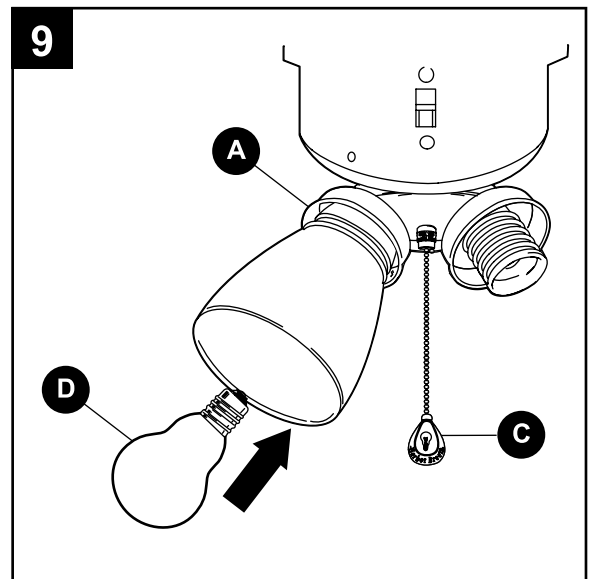


9. Instale las cuatro bombillas (D).

⚠ PRECAUCIÓN: Al reemplazar las bombillas, deje que estas y las pantallas de vidrio se enfríen antes de tocarlas.

Fije la extensión de la cadena de tiro (C) a la cadena del tiro en medio del kit de iluminación (A).

Restablezca la alimentación y pruebe el kit de iluminación.



CUIDADO Y MANTENIMIENTO

⚠ ADVERTENCIA: Antes de comenzar cualquier trabajo, desconecte el suministro de electricidad para evitar descargas eléctricas.

Limpie con un paño suave o utilice un limpiador de ventanas. No use un limpiador abrasivo.

Reemplazo de la bombilla: Use bombillas de base candelabro de un máximo de 40 vatios.

SOLUCIÓN DE PROBLEMAS

PROBLEMA	CAUSA POSIBLE	ACCIÓN CORRECTIVA
La bombilla no enciende.	<ol style="list-style-type: none"> 1. Los cables están cruzados. 2. El conductor de alimentación no tiene puesta a tierra. 3. La bombilla está quemada. 4. No hay alimentación. 5. Hay una conexión incorrecta. 6. El fusible se quema o el interruptor de circuito se dispara. 7. El vataje total de la bombilla supera los 190 vatios. 	<ol style="list-style-type: none"> 1. Revise el cableado. 2. Revise todas las conexiones. 3. Reemplace las bombillas. 4. Asegúrese de que haya suministro de electricidad. 5. Revise el cableado y todas las conexiones. 6. Revise la caja de fusibles para ver si hay un fusible fundido. 7. Cambie a una bombilla de un vataje menor (40 vatios como máximo).

UN AÑO DE GARANTÍA LIMITADA

El fabricante garantiza que todas sus lámparas estarán libres de defectos en los materiales y la mano de obra por un (1) año a partir de la fecha de compra. Si dentro de este período el producto presenta defectos, lleve una copia del recibo de venta como comprobante de la compra y el producto en su caja original al lugar donde lo compró. El fabricante, a su elección, reparará, reemplazará o devolverá el monto de la compra al comprador. Todos los costos de instalación y de extracción de la lámpara son de responsabilidad del comprador. Esta garantía no cubre lámparas dañadas debido al mal uso, daño accidental, manipulación y/o instalación inadecuada y excluye específicamente toda responsabilidad por daños directos, accidentales o resultantes. Debido a que algunos estados no permiten exclusiones o limitaciones en una garantía implícita, las exclusiones y limitaciones anteriores pueden no aplicarse en su caso. Esta garantía le otorga derechos específicos, pero podría tener también otros derechos que varían según el estado.

PIEZAS DE REPUESTO

Si busca piezas de repuesto, llame a nuestro Departamento de Servicio al Cliente al 1-800-643-0067, de lunes a jueves de 8 a.m. a 6 p.m., y los viernes de 8 a.m. a 5 p.m., hora estándar del Este.

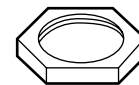
PIEZA	DESCRIPCIÓN
B	Pantalla de vidrio
C	Extensión para la cadena de tiro
AA	Tuerca hexagonal
BB	Arandela de seguridad



B



C



AA



BB

Impreso en China

Harbor Breeze® es una marca registrada de LF, LLC. Todos los derechos reservados.