

ITEM #0809479

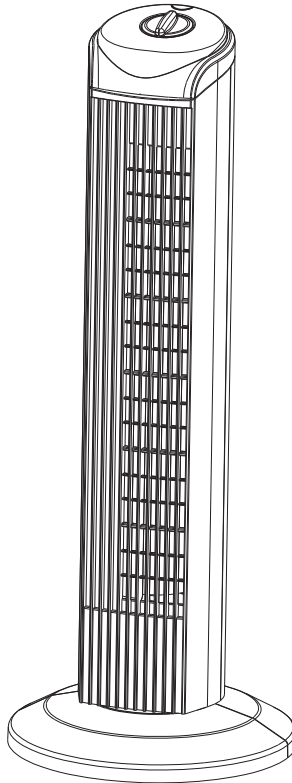


28 IN OSCILLATING TOWER FAN

MODEL #FZ-8A

Français p. 10

Español p. 20



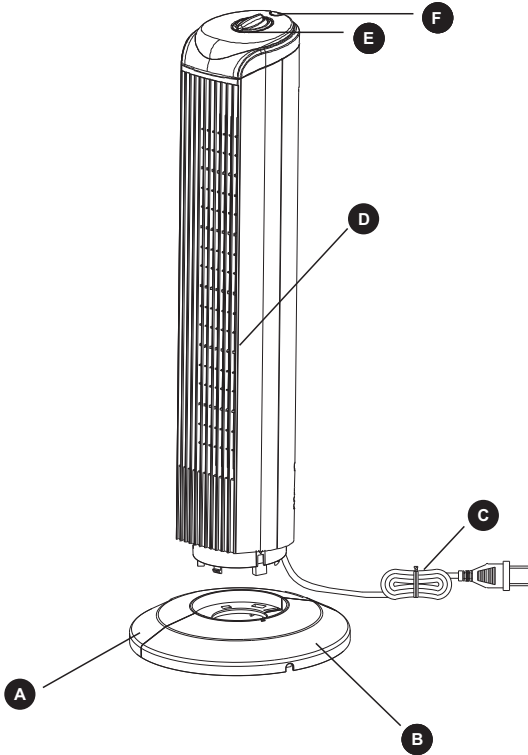
ATTACH YOUR RECEIPT HERE

Serial Number _____ Purchase Date _____



Questions, problems, missing parts? Before returning to your retailer, call our customer service department at 1-866-994-4148, 8 a.m. - 8 p.m., EST, Monday- Sunday.

PACKAGE CONTENTS



PART	DESCRIPTION	QUANTITY
A	Front Base	1
B	Rear Base	1
C	Power Cord	1
D	Fan Housing	1
E	Rotary Knob Switch	1
F	Oscillation Button	1



SAFETY INFORMATION

Please read and understand this entire manual before attempting to assemble, operate or install the product.

When using electrical appliances, basic precautions should always be followed to reduce the risk of fire, electric shock and injury to persons, including the following:

1. Use fan only for intended use, as described in instruction manual.
2. To protect against electric shock, do not immerse unit, plug, or cord in water or spray with liquids.
3. Close supervision is necessary when any appliance is used by or near children.
4. Unplug from outlet when not in use, when moving fan from one location to another, before putting on or taking off parts and before cleaning.
5. Never insert fingers, pencils or any other objects through the grille when fan is running.
6. Disconnect fan before cleaning.
7. Make sure fan is on a stable surface when operating to avoid chance of overturning.
8. Do not use fan in a window. Rain may cause an electrical hazard.
9. Do not operate in the presence of explosive and/or flammable fumes.
10. Do not place fan or any parts near an open flame, cooking or other heating appliances.
11. Do not operate any appliance with a damaged cord or plug, after the appliance malfunctions or has been dropped or damaged in any manner.
12. To disconnect, grip plug and pull from wall outlet. Never yank on cord.
13. Always use on a dry surface.
14. This product is intended for household use only and not for commercial or industrial use.
15. Do not use fan near curtains, plants, window treatments, etc.

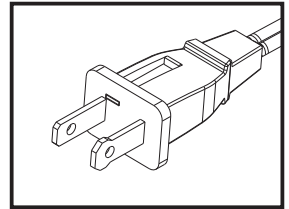
16. Do not operate any fan with a damaged cord or plug. Discard fan or return to an authorized service facility for examination and/or repair.
17. Do not run cord under carpeting. Do not cover cord with throw rugs, runners, or similar coverings. Do not route cord under furniture or appliances. Arrange cord away from traffic area and where it will not be tripped over.
18. **WARNING:** To reduce the risk of electric shock and injury to persons, do not use this fan near a door or window.
19. **WARNING:** To reduce the risk of fire or electric shock, do not use this fan with any solid-state speed control device.

PLEASE READ AND SAVE THESE IMPORTANT SAFETY INSTRUCTIONS



POLARIZED PLUG

NOTE: This appliance has a polarized plug (one blade is wider than the other). The polarized plug is not intended to be used in non-polarized outlets (having both slots the same size). To reduce the risk of electric shock, this plug is intended to fit in a polarized outlet only one way. If the plug does not fit fully in the outlet, reverse the plug. If it still does not fit, contact a qualified electrician to install the proper outlet. Do not attempt to modify this plug or override this safety feature in any way.



POWER CORD SAFETY TIPS

1. Never pull or yank on the cord or the appliance.
2. To insert plug, grasp it firmly and guide it into outlet.
3. To disconnect appliance, grasp plug and remove it from outlet.
4. Before each use, inspect the line cord for cuts and/or abrasion marks. If any are found, this indicates that the appliance should be serviced and the line cord replaced. Please return it to an authorized service representative.
5. Never wrap the cord tightly around the appliance, as this could place undue stress on the cord where it enters the appliance and cause it to fray and break.



PLUG AND POWER CORD INSTRUCTIONS

This product employs overload protection (fuse). A blown fuse indicates an overload or short-circuit situation. If the fuse blows, unplug the product from the outlet. Replace the fuse as per the user servicing instructions (follow product marking for proper fuse rating) and check the product. If the replacement fuse blows, a short circuit may be present and the product should be discarded or returned to an authorized service facility for examination and/or repair.

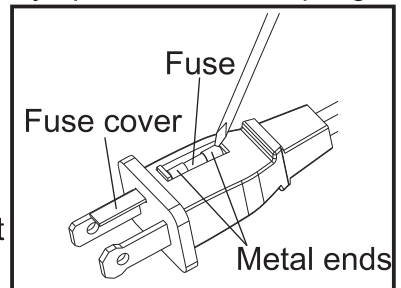
REPLACEABLE FUSE

User Servicing Instructions

1. Unplug your fan. Grasp plug and remove from the receptacle or other outlet device. Do not unplug by pulling on cord.
2. Open fuse cover, located on the top of the plug, by using your thumb or a flathead screwdriver (not included) to slide the cover down toward the prongs.

NOTE: Ensure that fuse cover is completely open before attempting to remove fuse.

3. Remove fuse carefully by using a small screwdriver to pry the fuse out of the compartment by the metal ends of the fuse.
4. Place plug on a solid, flat surface. Insert new 2.5 Amp, 125 volt fuse into fuse compartment and use a small screwdriver to secure the metal ends of the fuse into the compartment.



- CAUTION:** Risk of fire. Replace fuse only with 2.5 Amp, 125 volt fuse.
5. Slide fuse cover closed. If fuse cover is difficult to close, make sure fuse is secured in place by pressing down on metal ends of the fuse.
 6. Risk of fire. Do not replace attachment plug. Contains a safety device (fuse) that should not be removed. Discard product if the attachment plug is damaged.

DO NOT OPERATE APPLIANCE IF THE LINE CORD SHOWS ANY DAMAGE OR IF APPLIANCE WORKS INTERMITTENTLY OR STOPS WORKING ENTIRELY.

IMPORTANT: During the first few minutes of initial use, you may notice a slight odor. This is normal and will quickly disappear.

PREPARATION

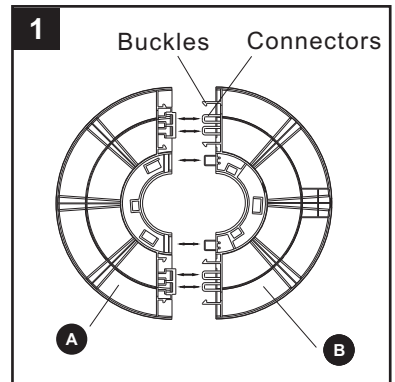
Before beginning assembly of product, make sure all parts are present. Compare parts with package contents list. If any part is missing or damaged, do not attempt to assemble the product.

Estimated Assembly Time: 5-10 minutes

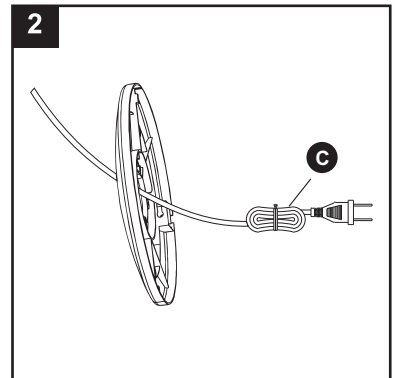
No Tools Required for Assembly.

ASSEMBLY INSTRUCTIONS

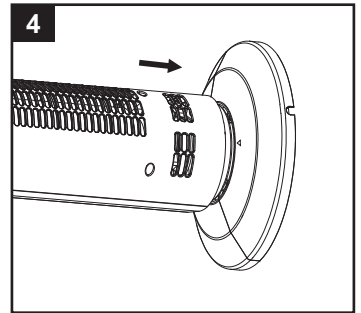
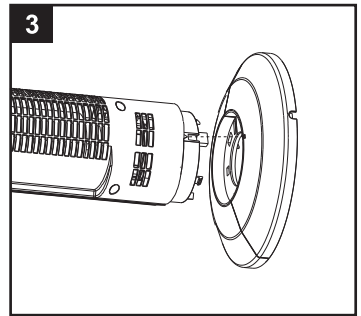
1. Align the two portions of circular base and insert the four connectors of the rear base (B) into the four slots of the front base (A). Please ensure four buckles are connected closely and the two parts are tightly secured. There should be a “click” sound when the buckles are properly connected (Fig. 1).



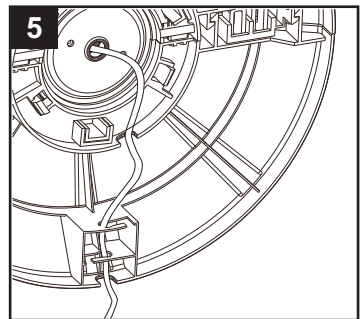
2. Feed the power cord (C) through the center of the base assembly.



3. Align the groove and arrow at the bottom of the fan housing (D) to the arrow on the base assembly (which is near the central hole edge of the base assembly) (Fig. 3). Push the base assembly into the fan body until a “click” is heard. Please make sure the three buckles at the bottom of the fan body connected closely to the base and all connections between the fan body and the base are tight and secure (Fig. 4).



4. Locate the power cord holding bracket at the bottom of the base assembly . Gently pull any slack out of the power cord ,place the power cord securely in the holding bracket and secure the power cord bracket over the power cord .Then thread the power cord through the “U” locating notch on the edge of the base assembly (Fig. 5). Stand the fan in an upright position.



Note: Do not operate the tower fan unless it is in its proper, upright position.

OPERATING INSTRUCTIONS

Controlling the Fan Speed

Once fan is fully assembled (see Assembly Instructions section), place fan on a dry, level surface. Plug it into a 120V AC electrical outlet. To operate, turn the rotary knob switch to the appropriate speed control option. There are four available settings: 0=Off, 3=High, 2=Medium, 1=Low.

Controlling Fan Oscillation

To activate or deactivate fan oscillation, press the oscillation button.

IMPORTANT: During the first few minutes of initial use, you may notice a slight odor. This is normal and will quickly disappear.

CARE AND MAINTENANCE

TO CLEAN: Always disconnect the power cord from the electrical outlet when cleaning your fan. Light accumulated dust can be removed by using a soft cloth to wipe away the dust at the back grille of the fan. Wipe the exterior surfaces of the fan occasionally with a damp cloth (not dripping wet) and dry thoroughly with a soft dry cloth before operating the fan. Do not use harsh cleaners or materials to clean this unit. Doing so will damage the unit.

CAUTION: DO NOT ALLOW WATER TO RUN INTO THE INTERIOR OF THE FAN AS THIS COULD CREATE A FIRE OR ELECTRIC SHOCK HAZARD. THE FAN MOTOR IS FACTORY LUBRICATED FOR LIFE AND WILL REQUIRE NO FURTHER LUBRICATION. NO OTHER USER MAINTENANCE IS REQUIRED OR RECOMMENDED. IF SERVICE IS REQUIRED, SEND YOUR FAN TO THE AUTHORIZED SERVICE FACILITY.

TO STORE: Make sure to disassemble and clean the fan before storing. Retain the original packaging for the purpose of storing your fan. Always store fan in a dry place. Never store it while it is still plugged in. Never wrap the cord tightly around the fan, and do not put any stress on the cord where it enters the fan, as it could cause the cord to fray and break.

ONE-YEAR LIMITED WARRANTY

The manufacturer warrants to the original purchaser that each new product and service part is free from defects in material and workmanship and agrees to repair or replace under this warranty any defective product or part as follows from the original date of purchase for a period of one (1) year.

THIS WARRANTY IS NOT TRANSFERABLE AND DOES NOT COVER:

1. Products sold damaged or incomplete, sold “as is”, sold reconditioned or used as rental equipment.
2. Delivery, installation or normal adjustments explained in the owner’s manual.
3. Damage or liability caused by shipping, improper handling, improper installation, incorrect voltage or improper wiring, improper maintenance, improper modification, or the use of accessories and/or attachments not specifically recommended by the manufacturer.
4. Repairs necessary because of operator abuse or negligence, or the failure to install, operate, maintain and store the product according to the instructions in the owner’s manual.
5. Damage caused by cold, heat, rain, excessive humidity, corrosive environments and materials, or other contaminants.
6. Expendable items that become worn during normal use.
7. Freight costs from customer to vendor.
8. Repair and transportation costs of products or parts determined not to be defective.
9. Any incidental, indirect or consequential loss, damage, or expense that may result from any defect, failure or malfunction of the product. Some states do not allow the exclusion or limitation of consequential damages so the above exclusions or limitations may not apply to you. Some states do not allow the exclusion or limitations on how long an implied warranty lasts, so the above limitations may not apply to you. You may have other rights which vary from state to state.

Our customer service number: 1-866-994-4148, 8 a.m. - 8 p.m., EST, Monday-Sunday.

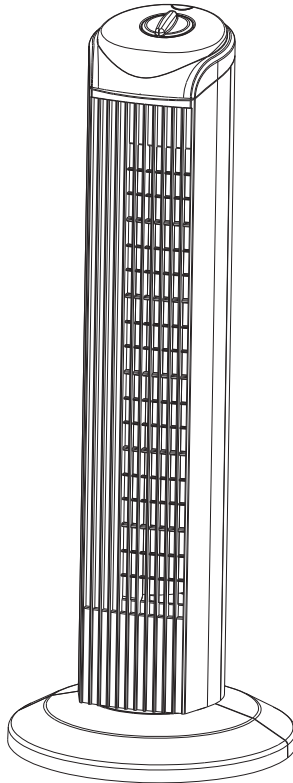
Printed in China

ARTICLE #0809479



VENTILATEUR TOUR OSCILLANT DE 71,12 CM

MODÈLE #FZ-8A



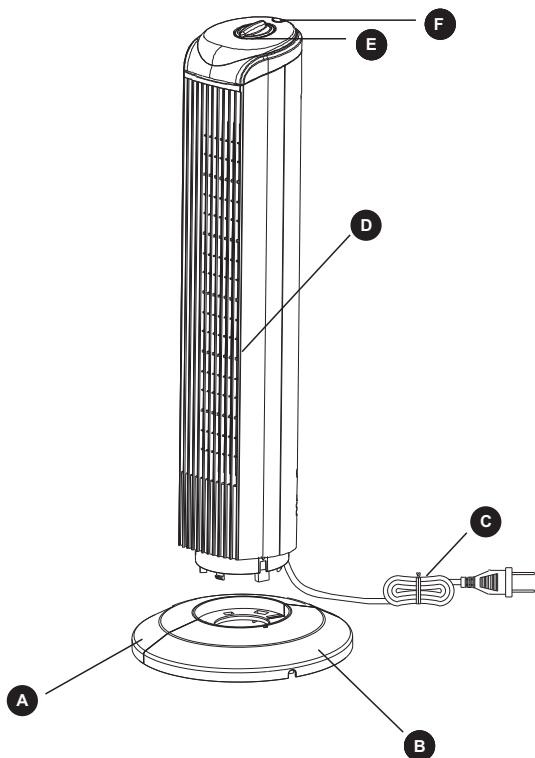
JOIGNEZ VOTRE REÇU ICI

Numéro de série _____ Date d'achat _____



Des questions, des problèmes, des pièces manquantes? Avant de retourner l'article au détaillant, appelez notre service à la clientèle au 1 866 994-4148, entre 8 h et 20 h (HNE), du lundi au dimanche.

CONTENU DE L'EMBALLAGE



PIÈCE	DESCRIPTION	QUANTITÉ
A	Socle avant	1
B	Socle arrière	1
C	Cordon d'alimentation	1
D	Boîtier de ventilateur	1
E	Bouton rotatif	1
F	Bouton d'oscillation	1



CONSIGNES DE SÉCURITÉ

Assurez-vous de lire et de comprendre l'intégralité du présent manuel avant de tenter d'assembler, d'utiliser ou d'installer le produit.

Lorsque vous utilisez un appareil électrique, respectez les mesures de sécurité élémentaires suivantes afin de réduire les risques d'incendie, de choc électrique et de blessure :

1. N'utilisez ce ventilateur que pour l'usage prévu dans le présent manuel d'instructions.
2. Afin de prévenir les chocs électriques, évitez d'immerger l'unité, sa fiche ou son cordon d'alimentation dans de l'eau ou de les asperger de liquide.
3. Une surveillance étroite est de rigueur lorsqu'un appareil est utilisé par des enfants ou à proximité d'enfants.
4. Débranchez le ventilateur lorsque vous ne l'utilisez pas, lorsque vous le déplacez, avant d'enlever ou de remettre des pièces et avant de le nettoyer.
5. N'insérez jamais un doigt, un crayon ou tout autre objet à travers la grille lorsque le ventilateur est en marche.
6. Débranchez le ventilateur avant de le nettoyer.
7. Assurez-vous que le ventilateur est posé sur une surface stable lorsqu'il est en marche afin d'éviter qu'il ne se renverse.
8. N'utilisez pas le ventilateur dans une fenêtre. La pluie pourrait engendrer des risques de choc électrique.
9. N'utilisez pas l'article s'il y a présence de vapeurs explosives ou inflammables.
10. Ne placez pas le ventilateur ou une partie du ventilateur à proximité d'une flamme nue ou d'un appareil de cuisson ou de chauffage.
11. N'utilisez aucun appareil dont le cordon ou la fiche est endommagé, qui a subi une défaillance, qui est tombé ou qui a été endommagé de quelque façon que ce soit.
12. Pour débrancher l'appareil, retirez la fiche de la prise murale. Ne tirez jamais d'un coup sec sur le cordon.
13. Utilisez toujours l'article sur une surface sèche.
14. Cet article est exclusivement conçu pour un usage domestique et non pour un usage commercial ou industriel.

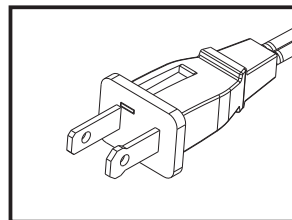
15. N'utilisez pas le ventilateur près d'un rideau, d'une plante, d'une parure de fenêtre, etc.
16. N'utilisez jamais un ventilateur dont le cordon ou la fiche est endommagé. Jetez le ventilateur ou retournez-le au centre de service agréé aux fins d'inspection ou de réparation.
17. Évitez de placer le cordon sous un tapis. Ne couvrez pas le cordon d'une carpe, d'un tapis de couloir ou d'un autre article de même type. Ne faites pas passer le cordon sous un meuble ou un appareil. Placez le cordon dans un endroit peu passant et où il ne risque pas d'être accroché.
18. **AVERTISSEMENT** : Afin de réduire les risques de choc électrique ou de blessure, n'utilisez pas le ventilateur près d'une porte ou d'une fenêtre.
19. **AVERTISSEMENT** : Afin de réduire les risques d'incendie et de choc électrique, n'utilisez pas le ventilateur avec un appareil électronique de réglage de vitesse.

VEUILLEZ LIRE ET CONSERVER CES CONSIGNES DE SÉCURITÉ IMPORTANTES.



FICHE POLARISÉE

REMARQUE : Cet appareil est muni d'une fiche polarisée (une lame est plus large que l'autre). Ce type de fiche n'est pas conçu pour être jumelé à une prise non polarisée (dont les deux fentes sont de la même taille). Afin de réduire les risques de choc électrique, la fiche polarisée ne peut être



branchée sur une prise polarisée que dans un seul sens. Si la fiche ne s'enfonce pas complètement dans la prise, essayez dans l'autre sens. Si elle ne s'y enfonce toujours pas, faites appel à un électricien qualifié pour installer une prise appropriée. Ne tentez pas de modifier la fiche ni de contourner cette mesure de sécurité de quelque façon que ce soit.



CONSEILS DE SÉCURITÉ POUR L'UTILISATION DU CORDON D'ALIMENTATION

1. Ne tirez jamais sur le cordon d'alimentation ni sur l'appareil.
2. Pour insérer la fiche, tenez-la fermement et guidez-la dans la prise.
3. Pour débrancher l'appareil, saisissez la fiche et retirez-la de la prise.
4. Avant chaque utilisation, vérifiez si le cordon d'alimentation présente des entailles ou des signes d'abrasion. Si c'est le cas,

l'appareil doit être réparé et le cordon d'alimentation doit être remplacé. Veuillez faire parvenir l'article à un représentant autorisé.

5. N'enroulez jamais le cordon fermement autour de l'appareil, car il risquerait de subir une contrainte excessive à l'endroit où il pénètre dans l'appareil et de s'user ou de se briser.

! INSTRUCTIONS RELATIVES À LA FICHE ET AU CORDON D'ALIMENTATION

Cet article est muni d'un dispositif de protection contre les surcharges (fusible). Un fusible grillé indique une surcharge ou un court-circuit. Si un fusible grille, débranchez l'article. Remplacez le fusible conformément aux instructions pour l'entretien (consultez les inscriptions sur l'article pour connaître le calibre approprié) et vérifiez le fonctionnement de l'article. Si le fusible de rechange grille, il s'agit probablement d'un court-circuit; jetez l'article ou rapportez-le à un centre de service agréé aux fins d'inspection ou de réparation.

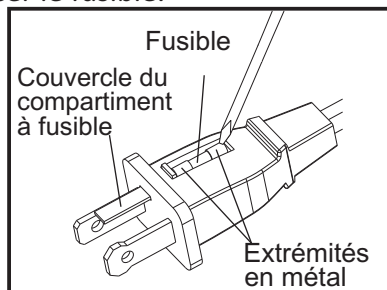
FUSIBLE REMPLAÇABLE

Instructions pour l'entretien

1. Débranchez le ventilateur. Débranchez l'article en tirant sur la fiche. Évitez de le débrancher en tirant sur le cordon.
2. Ouvrez le couvercle du compartiment à fusible situé sur le dessus de la fiche à l'aide de votre pouce ou d'un tournevis à tête plate (non inclus). Glissez ensuite le couvercle vers les broches.

REMARQUE : Assurez-vous d'avoir complètement ouvert le couvercle du compartiment à fusible avant de remplacer le fusible.

3. Retirez le fusible avec précaution en le soulevant par ses extrémités en métal à l'aide d'un petit tournevis.
4. Placez la fiche sur une surface solide et plane. Insérez un nouveau fusible de 2,5 A et 125 V dans le compartiment à fusible et fixez les extrémités en métal du fusible dans le compartiment à l'aide d'un petit tournevis.



MISE EN GARDE : Risque d'incendie. Utilisez seulement des fusibles de 2,5 A et 125 V.

5. Refermez le couvercle du compartiment à fusible. Si vous avez de la difficulté à refermer le couvercle, vérifiez que le fusible est bien fixé en place en appuyant sur ses extrémités en métal.
6. Risque d'incendie. Ne remplacez pas la fiche de branchement. Elle

est munie d'un dispositif de sécurité (fusible) qu'il ne faut pas retirer.
Jetez l'article si la fiche de branchement est endommagée.

N'UTILISEZ PAS L'APPAREIL SI LE CORDON D'ALIMENTATION EST ENDOMMAGÉ NI SI L'APPAREIL FONCTIONNE DE MANIÈRE INTERMITTENTE OU CESSE COMPLÈTEMENT DE FONCTIONNER.

IMPORTANT : Pendant les premières minutes d'utilisation, vous pourriez détecter une légère odeur. Cette odeur est normale et se dissipera rapidement.

PRÉPARATION

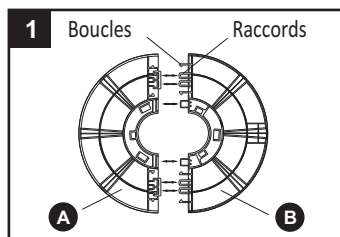
Avant de commencer l'assemblage de l'article, assurez-vous d'avoir toutes les pièces. Comparez le contenu de l'emballage avec la liste des pièces. S'il y a des pièces manquantes ou endommagées, ne tentez pas d'assembler l'article.

Temps d'assemblage approximatif : 5 à 10 minutes.

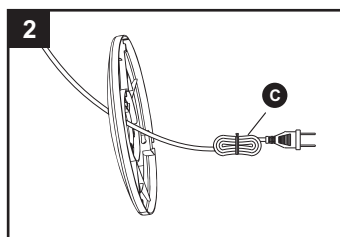
Aucun outil n'est nécessaire pour l'assemblage.

INSTRUCTIONS POUR L'ASSEMBLAGE

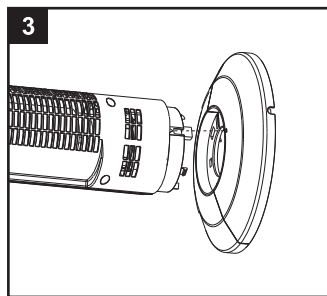
1. Alignez les deux parties du socle circulaire et insérez les quatre raccords du socle arrière (B) dans les quatre fentes du socle avant (A). Assurez-vous que les quatre boucles sont bien raccordées et que les deux pièces sont fixées fermement. Vous devriez entendre un déclic indiquant que les boucles sont raccordées correctement (fig. 1).



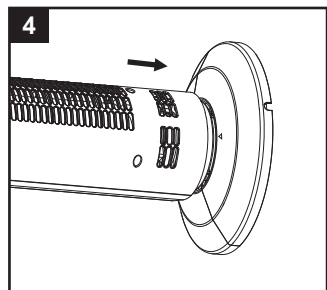
2. Faites passer le cordon d'alimentation (C) à travers le centre de l'ensemble du socle.



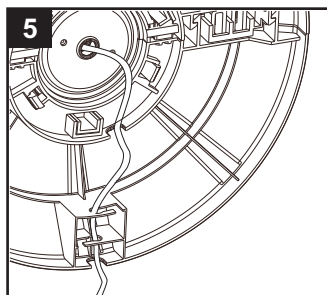
3. Alignez la rainure et la flèche situées au bas du boîtier du ventilateur (D) sur la flèche située sur l'ensemble du socle (près du bord du trou central du socle) (fig. 3). Enfoncez l'ensemble du socle dans le corps du ventilateur jusqu'à ce que vous entendiez un déclic.



Assurez-vous que les trois boucles situées au bas du corps du ventilateur sont bien raccordées au socle et que tous les raccords entre le corps du ventilateur et la base sont solidement serrés (fig. 4).



4. Repérez le support du cordon d'alimentation situé sous l'ensemble du socle. Tirez doucement le cordon d'alimentation jusqu'à ce qu'il soit tendu, fixez-le fermement dans son support et fixez le support sur le cordon d'alimentation. Enfilez ensuite le cordon à travers l'encoche en U située à l'extrémité de l'ensemble (fig. 5). Placez le ventilateur à l'endroit.



Remarque: Ne faites fonctionner le ventilateur que s'il est parfaitement vertical.

MODE D'EMPLOI

Réglage de la vitesse du ventilateur

Une fois le ventilateur entièrement assemblé (consultez la section « Instructions pour l'assemblage »), placez le ventilateur sur une surface sèche et de niveau. Branchez-le sur une prise de 120 V c.a.

Pour mettre l'article en marche, tournez le bouton rotatif jusqu'au réglage de vitesse approprié. Cet article possède quatre réglages : 0=arrêt, 3=élevé, 2=moyen, 1=faible.

Réglage de l'oscillation du ventilateur

Pour activer ou désactiver l'oscillation du ventilateur, appuyez sur le bouton de réglage de l'oscillation.

IMPORTANT : Pendant les premières minutes d'utilisation, vous pourriez détecter une légère odeur. Cette odeur est normale et se dissipera rapidement.

ENTRETIEN

NETTOYAGE : Débranchez toujours le cordon d'alimentation de la prise de courant avant de nettoyer le ventilateur. Vous pouvez essuyer les légères accumulations de poussière sur la grille arrière du ventilateur à l'aide d'un linge doux. Essuyez les surfaces extérieures du ventilateur à l'occasion à l'aide d'un linge humide (non trempé) et séchez-les complètement à l'aide d'un linge doux et sec avant de mettre le ventilateur en marche. N'utilisez pas de nettoyeur ou de matériaux puissants pour nettoyer cette unité. Vous pourriez endommager l'appareil .

MISE EN GARDE : NE LAISSEZ PAS DE L'EAU COULER À L'INTÉRIEUR DU VENTILATEUR, CAR CELA ENTRAÎNERAIT UN RISQUE D'INCENDIE OU DE CHOC ÉLECTRIQUE. LE MOTEUR DU VENTILATEUR EST LUBRIFIÉ EN USINE DE FAÇON PERMANENTE ET N'AURA JAMAIS À ÊTRE LUBRIFIÉ À NOUVEAU. AUCUN AUTRE ENTRETIEN DE LA PART DE L'UTILISATEUR N'EST NÉCESSAIRE NI RECOMMANDÉ. SI DES RÉPARATIONS SONT NÉCESSAIRES, ENVOYEZ VOTRE VENTILATEUR AU CENTRE DE SERVICE AGRÉÉ.

RANGEMENT : Assurez-vous de démonter et de nettoyer le ventilateur avant de le ranger. Conservez l'emballage original aux fins de rangement. Rangez toujours le ventilateur dans un endroit sec. Ne le rangez jamais tandis qu'il est branché. N'enroulez jamais le cordon fermement autour du ventilateur et n'exercez aucune tension sur le cordon à l'endroit où il pénètre dans le ventilateur, car il risquerait de s'user ou de se briser.

GARANTIE LIMITÉE DE UN AN

Le fabricant garantit à l'acheteur initial qu'aucun nouveau produit ni aucune pièce de rechange ne présenteront de défaut de matériaux ou de fabrication, et il accepte de réparer ou de remplacer, conformément à la présente garantie, toute pièce ou tout produit défectueux pendant une période de un (1) an à compter de la date d'achat.

LA PRÉSENTE GARANTIE EST NON TRANSFÉRABLE ET NE COUVRE PAS CE QUI SUIT :

1. Les produits vendus endommagés ou incomplets, les produits vendus « tels quels », les produits vendus après avoir été remis en état et les produits utilisés comme équipement de location.
2. La livraison, l'installation ou les réglages habituels expliqués dans le guide d'utilisation.
3. Les dommages ou les problèmes découlant de l'expédition, d'une manipulation ou d'une installation inadéquate, d'une tension ou d'un câblage incorrect, d'un entretien inadéquat, d'une modification inappropriée ou de l'utilisation d'accessoires ou de pièces qui ne sont pas recommandés explicitement par le fabricant.
4. Les réparations nécessaires en raison d'un usage abusif ou d'une négligence de l'utilisateur, ou d'une installation, d'une utilisation, d'un entretien ou d'un entreposage de l'article non conformes aux instructions du guide d'utilisation.
5. Les dommages causés par le froid, la chaleur, la pluie, l'humidité excessive, un environnement et des matériaux corrosifs ou d'autres contaminants.
6. Les articles de consommation qui s'usent pendant l'utilisation normale;
7. Les frais de transport du client au fournisseur.
8. Les frais de transport et de réparation des pièces ou des produits jugés non défectueux.
9. Les pertes, les dommages ou les dépenses accessoires, indirects ou consécutifs pouvant résulter d'une défectuosité ou d'une défaillance du produit. Certains États ou certaines provinces ne permettent pas l'exclusion ou la limitation des dommages consécutifs, de sorte que les exclusions ou limitations mentionnées ci-dessus peuvent ne pas

s'appliquer à vous. Certains États ou certaines provinces ne permettent pas l'exclusion ou la limitation de la durée des garanties implicites, de sorte que les limitations mentionnées ci-dessus peuvent ne pas s'appliquer à vous. Vous pouvez également bénéficier d'autres droits, qui varient d'une province ou d'un État à l'autre.

Numéro de téléphone de notre service à la clientèle : 1 866 994-4148, entre 8 h et 20 h (HNE), du lundi au dimanche.

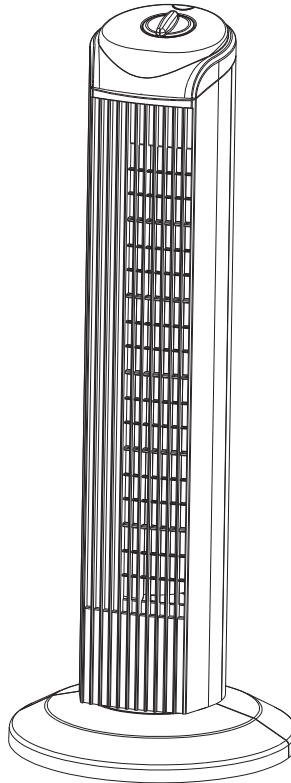
Imprimé en Chine



ARTÍCULO #0809479

VENTILADOR DE COLUMNA OSCILANTE DE 71,12 CM

MODELO #FZ-8A



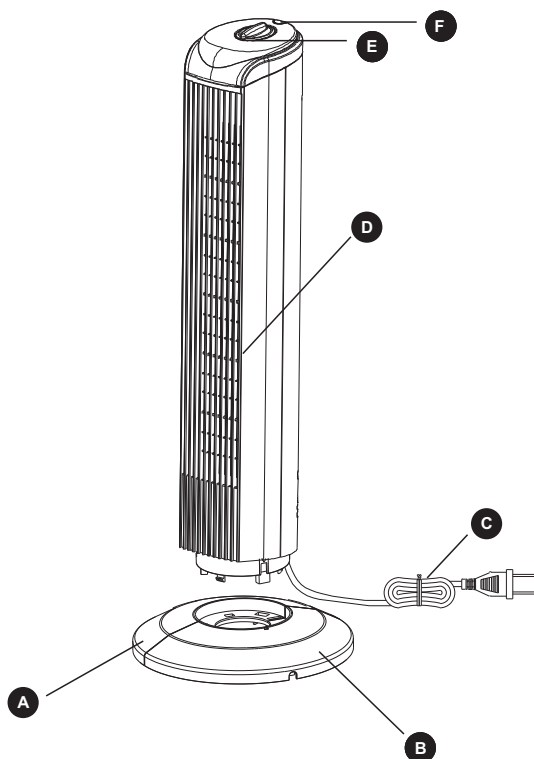
ADJUNTE SU RECIBO AQUÍ

Número de serie _____ Fecha de compra _____



¿Preguntas, problemas, piezas faltantes? Antes de volver a la tienda, llame a nuestro Departamento de Servicio al Cliente al 1-866-994-4148 de lunes a domingo de 8 a. m. a 8 p. m. , hora estándar del Este.

CONTENIDO DEL PAQUETE



PIEZA	DESCRIPCIÓN	CANTIDAD
A	Base frontal	1
B	Base posterior	1
C	Cable de alimentación	1
D	Carcasa del ventilador	1
E	Interruptor de perilla giratorio	1
F	Botón de oscilación	1



INFORMACIÓN DE SEGURIDAD

Lea y comprenda completamente este manual antes de intentar ensamblar, usar o instalar el producto.

Cuando utilice electrodomésticos, siempre tome medidas de precaución básicas para reducir el riesgo de incendios, descargas eléctricas y lesiones personales, incluidas las siguientes:

1. Utilice el ventilador solo para el uso para el cual fue diseñado, según se describe en el manual de instrucciones.
2. Para protegerse contra descargas eléctricas, no sumerja la unidad, el enchufe ni el cable en agua ni los rocíe con líquidos.
3. Es necesaria una estricta supervisión cuando los niños utilizan el electrodoméstico o están cerca de él.
4. Desenchufe el ventilador del tomacorriente cuando no esté en uso, cuando lo cambie de lugar, antes de colocar o retirar piezas y antes de limpiarlo.
5. Nunca inserte los dedos, lápices u otros objetos en la rejilla cuando el ventilador esté en funcionamiento.
6. Desconecte el ventilador antes de limpiar.
7. Asegúrese de usar el ventilador sobre una superficie estable para evitar la posibilidad de volcamiento.
8. No use el ventilador en una ventana. La lluvia puede crear el riesgo de descargas eléctricas.
9. No use en presencia de explosivos y/o gases inflamables.
10. No coloque el ventilador ni ninguna de sus piezas cerca de una llama, cocina u otros electrodomésticos de calefacción.
11. No use ningún electrodoméstico si el cable o enchufe están dañados, presenta fallas, se ha dejado caer o si ha sufrido algún tipo de daño.
12. Para desconectar, sujete el enchufe y retírelo del tomacorriente de la pared. Nunca jale del cable.
13. Siempre úselo sobre una superficie seca.
14. Este producto está diseñado solo para uso doméstico y no para uso comercial o industrial.
15. No use el ventilador cerca de cortinas, plantas, tratamientos para ventanas, etc.
16. No use ningún ventilador con un enchufe o cable dañados. Deseche el ventilador o llévelo a un local de servicio autorizado para su revisión o reparación.

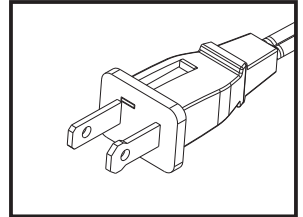
17. No pase el cable por debajo de una alfombra. No cubra el cable con alfombras, tapetes o cubiertas similares. No pase el cable por debajo de los muebles u otros electrodomésticos. Coloque el cable lejos de la zona de tránsito, en lugar donde nadie se pueda tropezar y caer.
18. **ADVERTENCIA:** Para reducir el riesgo de descargas eléctricas o lesiones personales, no use este ventilador cerca de una puerta o ventana.
19. **ADVERTENCIA:** Para reducir el riesgo de incendios o descargas eléctricas, no use este ventilador con dispositivos de control de velocidad de estado sólido.

LEA Y GUARDE ESTAS INSTRUCCIONES IMPORTANTES DE SEGURIDAD



ENCHUFE POLARIZADO

NOTA: Este electrodoméstico tiene un enchufe polarizado (una clavija es más ancha que la otra). El enchufe polarizado no está diseñado para su uso en tomacorrientes no polarizados (en los cuales ambas ranuras tienen el mismo tamaño). Para reducir el riesgo de descarga eléctrica, este enchufe está diseñado para encajar en un tomacorriente polarizado de una sola manera. Si el enchufe no encaja por completo en el tomacorriente, inviértalo. Si aún no encaja en el tomacorriente, póngase en contacto con un electricista calificado para instalar el tomacorriente apropiado. No intente modificar este enchufe ni anular esta característica de seguridad de ninguna manera.



CONSEJOS DE SEGURIDAD DEL CABLE DE ALIMENTACIÓN

1. Nunca jale del cable ni del electrodoméstico.
2. Para insertar el enchufe, sujételo firmemente y guíelo hacia el tomacorriente.
3. Para desconectar el electrodoméstico, sujete el enchufe y retírelo del tomacorriente.
4. Antes de cada uso, verifique que el cable de línea no tenga cortes ni marcas de abrasión. De estar presentes, estos daños indican que se debe reparar el electrodoméstico y se debe reemplazar el cable de línea. Devuélvalo a un representante de servicio autorizado.
5. Nunca enrolle el cable firmemente alrededor del electrodoméstico, ya que podría tensionar el cable en el lugar donde ingresa al electrodoméstico y hacer que este se deshilache o rompa.



INSTRUCCIONES DEL ENCHUFE Y EL CABLE DE ALIMENTACIÓN

Este producto posee protección contra sobrecargas (fusible). Un fusible fundido indica que se ha producido una sobrecarga o un cortocircuito.

Si el fusible se funde, desenchufe el producto del tomacorriente.

Reemplace el fusible según las instrucciones de mantenimiento para el usuario (consulte las etiquetas del producto para instalar el tipo de fusible adecuado) y verifique si el producto funciona. Si el fusible de repuesto se funde, es posible que exista un cortocircuito y que el producto se deba desechar o llevar a un local autorizado para su revisión o reparación.

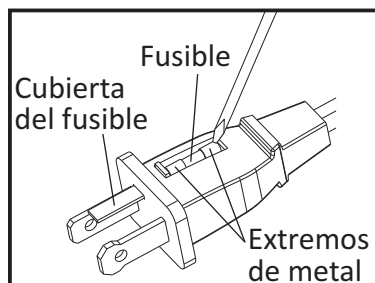
FUSIBLE REEMPLAZABLE

Instrucciones de mantenimiento para el usuario

1. Desenchufe el ventilador. Tome el enchufe y retírelo del receptáculo o de cualquier otro tomacorriente. No jale del cable para desenchufarlo.
2. Abra la cubierta del fusible, ubicada en la parte superior del enchufe, deslizándola hacia las clavijas con su pulgar o un destornillador de cabeza plana (no se incluye).

NOTA: Asegúrese de que la cubierta del fusible esté completamente abierta antes de retirar el fusible.

3. Con un destornillador pequeño, retire el fusible con cuidado haciendo palanca en los extremos de metal del fusible para sacarlo del compartimento.
4. Coloque el enchufe sobre una superficie plana y sólida. Inserte el nuevo fusible de 2,5 amperios y 125 voltios en el



compartimento del fusible y use un destornillador pequeño para asegurar los extremos de metal del fusible en el compartimento.

PRECAUCIÓN: Riesgo de incendios. Reemplace solo con un fusible de 2,5 amperios y 125 voltios.

5. Deslice la cubierta del fusible para cerrarla. Si es difícil cerrarla, verifique que el fusible esté bien asegurado en su lugar, presionando los extremos de metal del fusible.
6. Riesgo de incendios. No reemplace el enchufe. Contiene un dispositivo de seguridad (fusible) que no se debe retirar. Deseche el producto si el enchufe está dañado.

NO USE EL ELECTRODOMÉSTICO SI EL CABLE DE LÍNEA PRESENTA ALGÚN DAÑO O SI EL ELECTRODOMÉSTICO FUNCIONA DE FORMA INTERMITENTE O DEJA DE FUNCIONAR.

IMPORTANTE: Durante los primeros minutos del uso inicial, usted podría sentir un leve olor. Esto es normal y desaparecerá rápidamente.

PREPARACIÓN

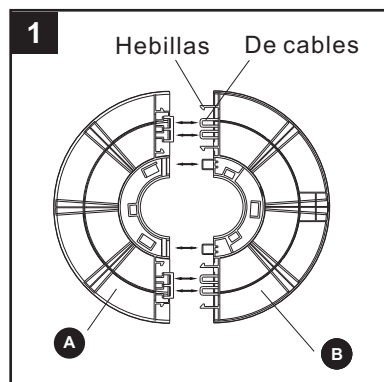
Antes de comenzar a ensamblar el producto, asegúrese de tener todas las piezas. Compare las piezas con la lista del contenido del paquete. No intente ensamblar el producto si falta alguna pieza o si estas están dañadas.

Tiempo estimado de ensamblaje: 5-10 minutos

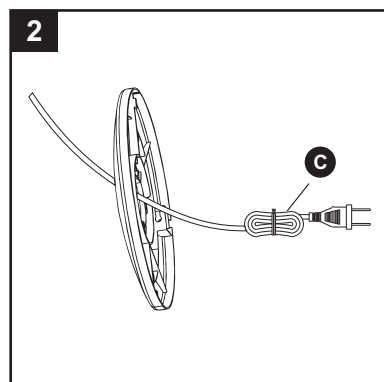
No se necesitan herramientas para el ensamblaje.

INSTRUCCIONES DE ENSAMBLAJE

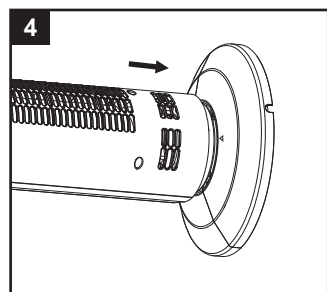
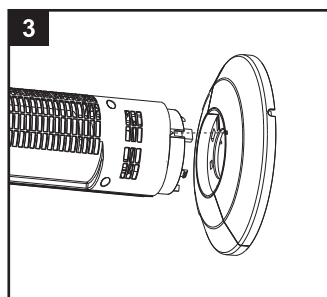
1. Alinee las dos partes de la base circular y coloque los cuatro conectores de la base posterior (B) en las cuatro ranuras de la base frontal (A). Verifique que las cuatro hebillas estén conectadas muy cerca y que las dos piezas estén bien aseguradas. Debe escucharse un clic cuando las hebillas estén adecuadamente conectadas (Fig. 1).



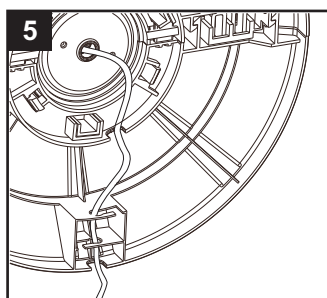
2. Alimente el cable de alimentación (C) por el centro del ensamblaje de la base.



3. Alinee la ranura y la flecha en la parte inferior de la carcasa del ventilador (D) con la flecha en el ensamble de la base (que está cerca del borde del orificio central del ensamble de la base) (Fig. 3). Presione el ensamble de la base al cuerpo del ventilador hasta que escuche un clic. Verifique que las tres hebillas en la parte inferior del cuerpo del ventilador estén conectadas muy cerca a la base y que todas las conexiones entre el cuerpo del ventilador y la base estén apretadas y seguras (Fig. 4).



4. Ubique el cable de alimentación sosteniendo la abrazadera en la parte inferior del ensamble de la base. Retire con cuidado cualquier holgura del cable de alimentación, colóquelo de forma segura en la abrazadera de sujeción y asegure la abrazadera de sujeción del cable de alimentación en el mismo. Luego, pase el cable de alimentación por la muesca en "U" del borde del ensamblaje de la base (Fig. 5). Coloque el ventilador en posición vertical.



Nota: No opere el ventilador de columna a menos que esté en la posición vertical adecuada.

INSTRUCCIONES DE FUNCIONAMIENTO

Para controlar la velocidad del ventilador

Una vez que el ventilador esté completamente ensamblado (consulte la sección de instrucciones de ensamblaje), coloque el ventilador sobre una superficie seca y nivelada. Enchúfelo en un tomacorriente de 120 V CA.

Para usarlo, gire el interruptor de perilla giratorio a la opción de control de velocidad apropiada. Hay cuatro ajustes disponibles: 0=Apagado, 3=Alta, 2=Media, 1=Baja.

Para controlar la oscilación del ventilador

Para activar o desactivar la oscilación del ventilador, presione el botón de oscilación.

IMPORTANTE: Durante los primeros minutos del uso inicial, usted podría sentir un leve obr. Esto es normal y desaparecerá rápidamente.

CUIDADO Y MANTENIMIENTO

PARA LIMPIAR: Siempre desconecte el cable de alimentación del tomacorriente antes de limpiar el ventilador. La acumulación leve de polvo se puede eliminar con un paño suave. Se debe eliminar el polvo de la parte posterior de la rejilla del ventilador. Limpie ocasionalmente las superficies exteriores del ventilador con un paño húmedo (que no gotee) y séquelas bien con un paño suave y seco antes de usar el ventilador. No use limpiadores o materiales abrasivos para limpiar esta unidad. Hacerlo ocasionará daño grave a la unidad.

PRECAUCIÓN: NO PERMITA QUE ESCURRA AGUA AL INTERIOR DEL VENTILADOR, YA QUE ESTO PODRÍA CREAR EL RIESGO DE INCENDIOS O DESCARGAS ELÉCTRICAS. EL MOTOR DEL VENTILADOR VIENE LUBRICADO DE FÁBRICA DE POR VIDA Y NO REQUERIRÁ OTRA LUBRICACIÓN. NO SE REQUIERE NI SE RECOMIENDA QUE EL USUARIO REALICE EL MANTENIMIENTO. SI REQUIERE MANTENIMIENTO, ENVÍE EL VENTILADOR AL LOCAL DE SERVICIO AUTORIZADO.

PARA ALMACENAR: Asegúrese de desensamblar y limpiar el ventilador antes de almacenarlo. Conserve el empaque original para almacenar el ventilador. Siempre almacene el ventilador en un lugar seco. Nunca lo almacene mientras está enchufado. Nunca enrolle el cable firmemente alrededor del ventilador ni tense el cable en el lugar donde ingresa al ventilador, ya que el cable se podría deshilar o romper.

UN AÑO DE GARANTÍA LIMITADA

El fabricante garantiza al comprador original que cada producto nuevo y sus respectivos repuestos no presentan defectos en los materiales y la mano de obra, y se compromete a reparar o cambiar, en virtud de esta

garantía, cualquier producto o pieza dañado durante un período de un (1) año a partir de la fecha de compra original.

ESTA GARANTÍA NO ES TRANSFERIBLE Y NO CUBRE:

1. Productos vendidos dañados o incompletos, vendidos "tal como están", reacondicionados o usados como equipos de alquiler.
2. La entrega, la instalación o los ajustes normales detallados en el manual del propietario.
3. Daño o responsabilidad provocados por el envío, manipulación o instalación inadecuadas, voltaje o cableado incorrectos, mantenimiento inadecuado, modificaciones incorrectas o el uso de accesorios no recomendados por el fabricante.
4. Reparaciones necesarias producto del abuso o la negligencia del operador, o la instalación, funcionamiento, mantenimiento y almacenaje del producto realizados de una manera distinta de cómo se indica en el manual del propietario.
5. Daño provocado por frío, calor, lluvia, humedad excesiva, entornos y materiales corrosivos u otros contaminantes.
6. Artículos fungibles que se desgastan durante el uso normal.
7. Costos de flete del cliente al proveedor.
8. Costos de reparaciones y transporte de productos o piezas que resultaron no estar dañados.
9. Cualquier pérdida, daño o gasto accidental, indirecto o resultante, que se origine por defecto, falla o funcionamiento incorrecto del producto. Algunos estados no permiten la exclusión o limitación de los daños resultantes, de manera que es posible que las exclusiones o limitaciones anteriores no se apliquen en su caso. Algunos estados no permiten exclusiones o limitaciones con respecto a la extensión de una garantía implícita, de manera que es posible que las limitaciones anteriores no se apliquen en su caso. Usted podría tener otros derechos que varían según el estado.

Nuestro número de Servicio al Cliente : 1-866-994-4148, de lunes a domingo de 8 a. m. a 8 p. m. , hora estándar del Este.

Impreso en China