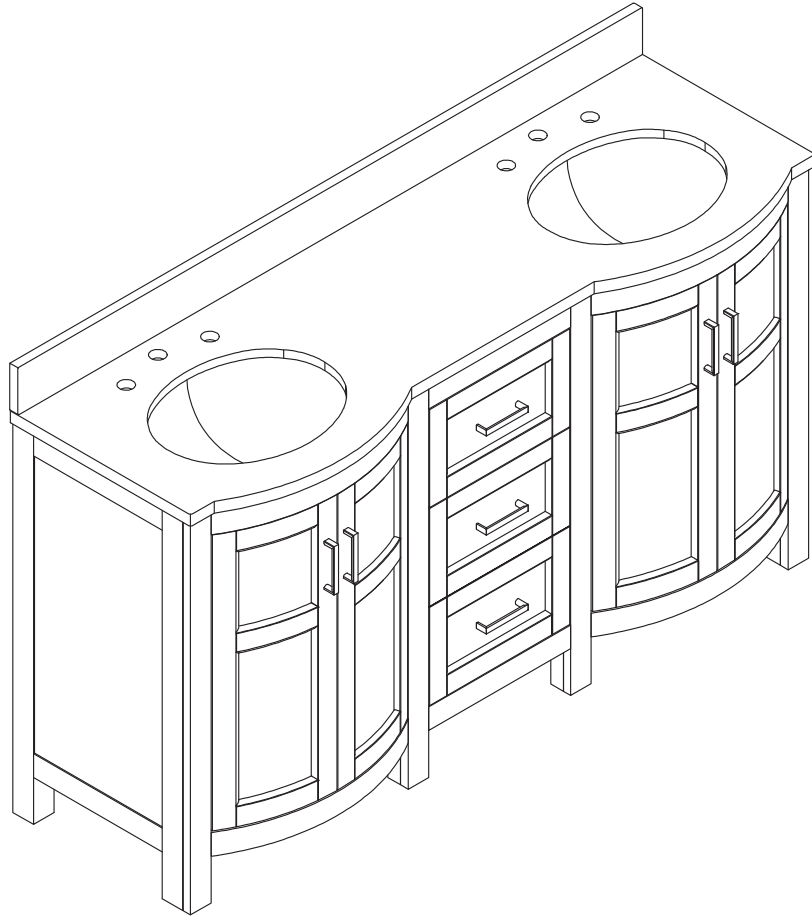


allen + roth®

welcoming • sophisticated • inspiring



ITEM #1083183

allen + roth® is a registered trademark of LF, LLC. All rights reserved.

Vanity with Top

MODEL #1142VA-60-201

Français p. 9

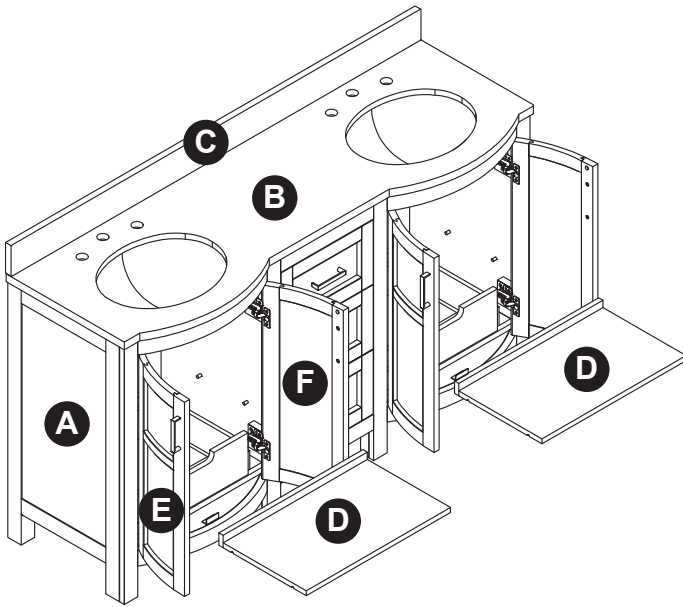
Español p. 17

ATTACH YOUR RECEIPT HERE

Serial Number _____ Purchase Date _____

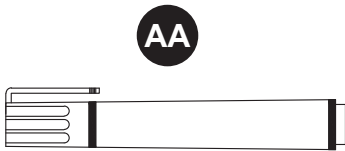
Questions, problems, missing parts? Before returning to your retailer, call our customer service department at 1-866-439-9800, 8 a.m. - 8 p.m., EST, Monday - Friday.

PACKAGE CONTENTS



PART	DESCRIPTION	QUANTITY
A	Vanity	1
B	Top (preassembled to Vanity (A))	1
C	Backsplash	1
D	Shelf (preassembled to Vanity (A))	2
E	Left Door (preassembled to Vanity (A))	2
F	Right Door (preassembled to Vanity (A))	2

HARDWARE CONTENTS (not shown actual size)



Touch-Up Pen
Qty: 1

! SAFETY INFORMATION

Please read and understand this entire manual before attempting to assemble, operate or install the product.

! WARNING

- Some steps are more easily handled with two adults.

CAUTION

- Use care when assembling the vanity, take your time and follow the assembly instructions closely.

KEEP THESE INSTRUCTIONS FOR FUTURE REFERENCE.

PREPARATION

Before beginning assembly of product, make sure all parts are present. Compare parts with package contents list and hardware contents list. If any part is missing or damaged, do not attempt to assemble the product.

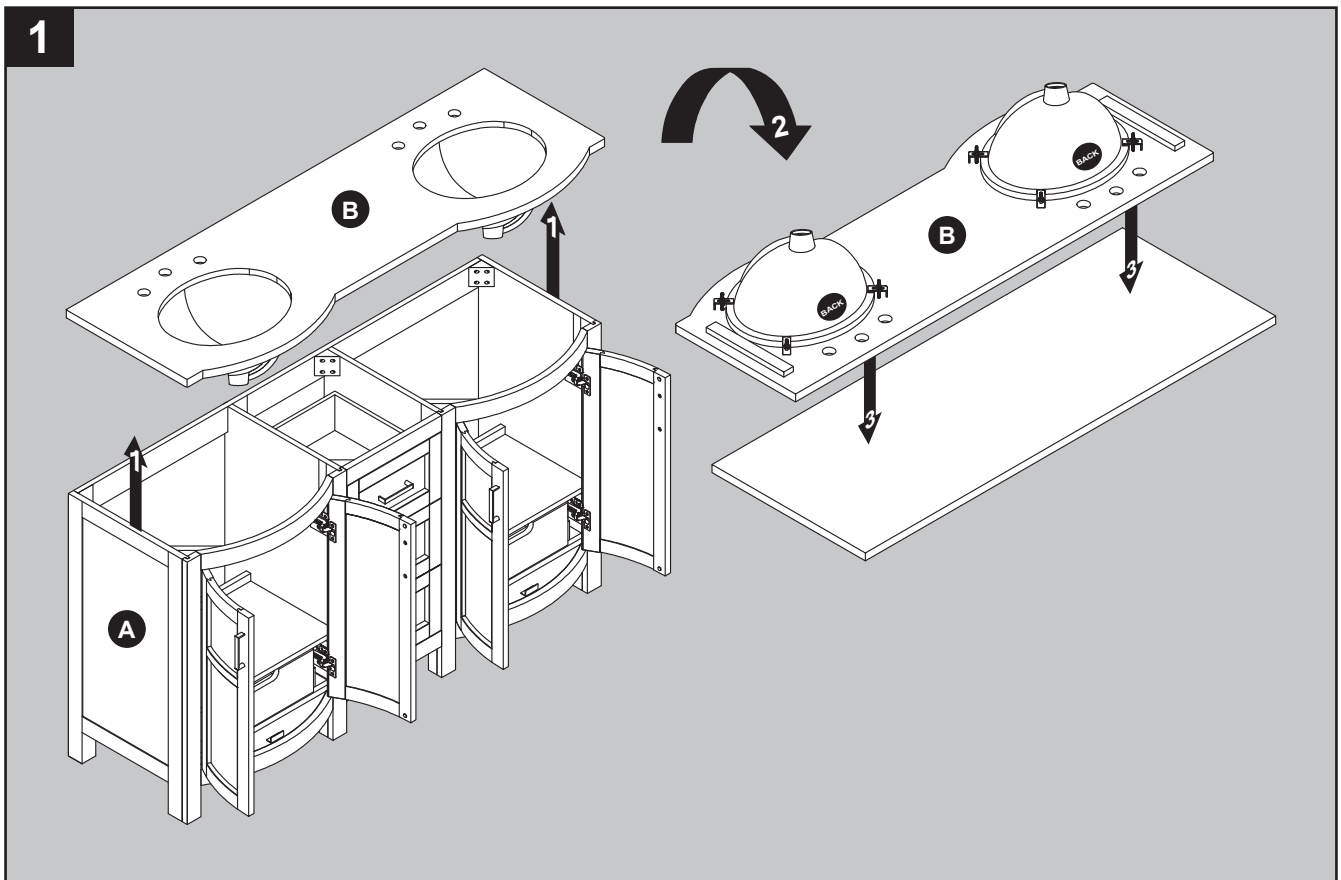
Estimated Assembly Time: 20-30 minutes (24 hours for adhesive to dry).

Tools Required for Assembly (not included): Phillips screwdriver, utility knife or scissors, adhesive, power drill with drill bit

Helpful Tools (not included): Measuring tape, level

VANITY INSTALLATION INSTRUCTIONS

1. To remove the top (B) from vanity (A), please use scissor to snip the zip ties that hold top (B) to Vanity (A), remove the Top (B) and Backsplash (C) and place them face onto a scratch-free surface such as a foam sheet that came in the packaging.



VANITY INSTALLATION INSTRUCTIONS

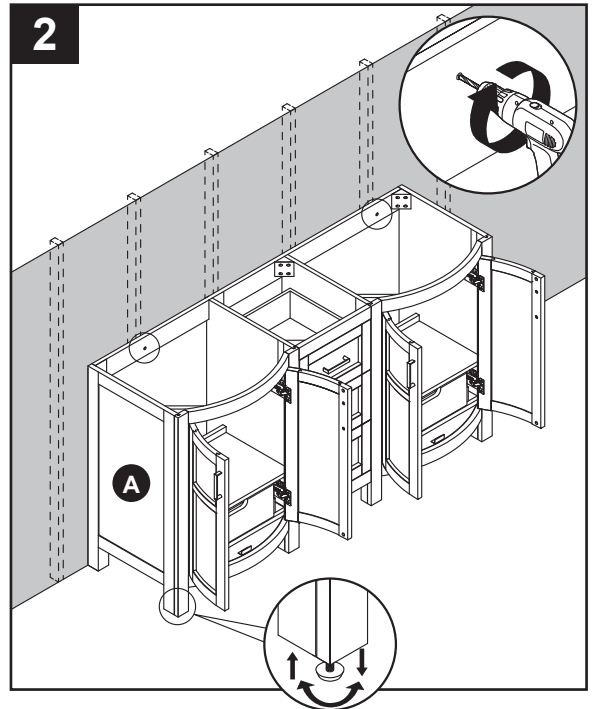
2. Clean area where the vanity (A) will be permanently located prior to beginning installation, ensuring the vanity (A) will not interfere with any water supply and drain lines once mounted.

Locate wall studs and mark locations. With the help of another adult, place completed Vanity Cabinet Assembly to its final location. Adjust the height of the Vanity Cabinet (A) by twisting the adjustable leveler foot pins on the bottom of each leg. Twist clockwise to decrease height or twist counter-clockwise to increase vanity height.

Using hardware appropriate for your wall type (not included), secure Vanity Cabinet (A) to two wall studs anywhere through the Vanity Mounting Plates. Be careful not to disturb any electrical or water lines that may be concealed in the wall.

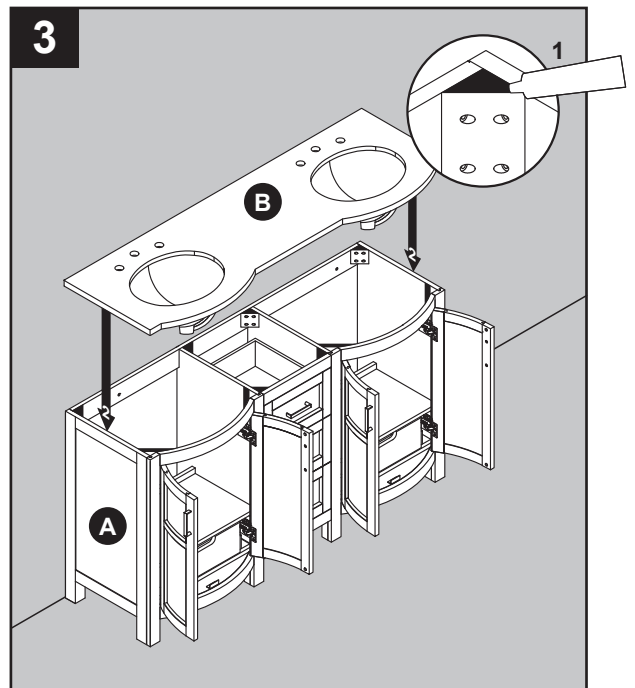
WARNING

Vanity (A) **MUST** be secured to the wall.



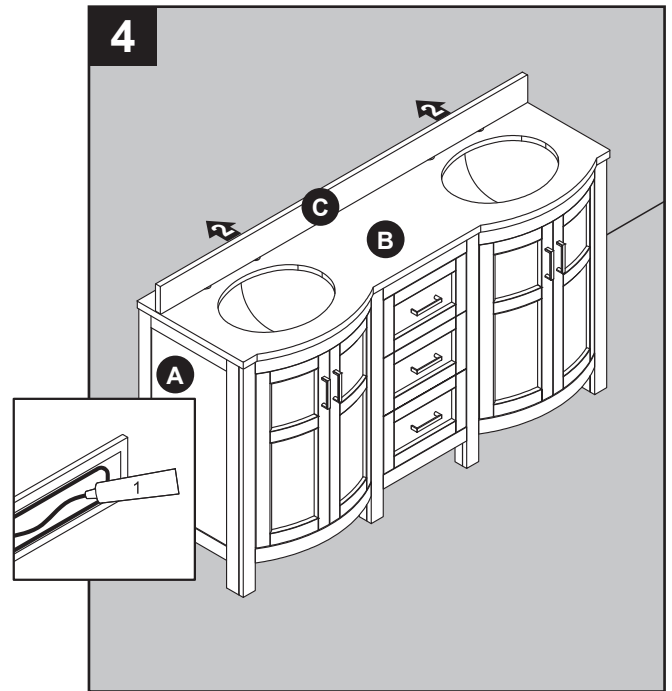
3. Apply silicon adhesive (not included) to the top of triangle connection blocks. With the help of another adult, gently lower the stone top with assembled sink onto the cabinet, make sure the stone top is flush with the back side of the wood cabinet and the stone overhang is equal on both sides over the wood cabinet left and right side walls.

Tip: it may be easier to install the faucet and/or drain assembly (not included) before securing the stone top to the wood cabinet.

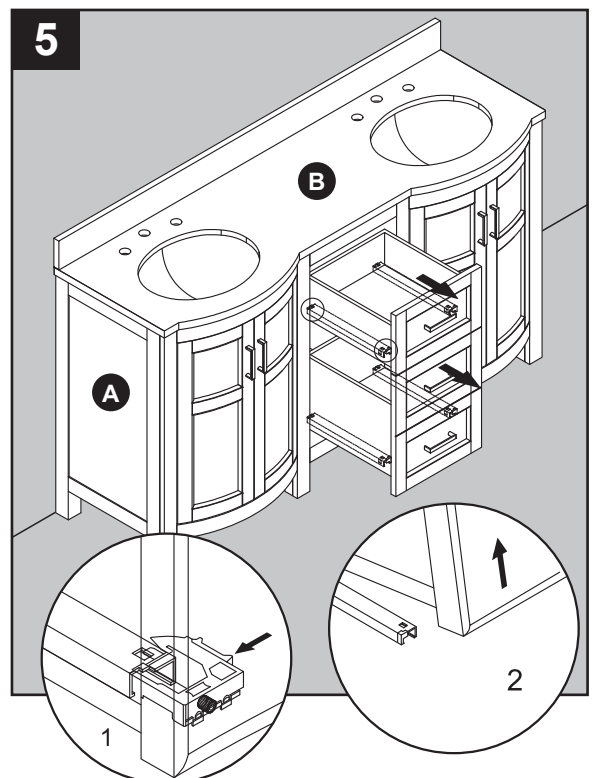


VANITY INSTALLATION INSTRUCTIONS

4. Apply adhesive (not included) to unpolished side and bottom of backsplash (C). Position backsplash (C) on top (B) and against wall. Clean any excess adhesive before allowing to dry.



5. To remove drawers preassembled in vanity (A). Fully extend drawers, locate plastic levers on metal glide tracks at left and right sides of drawer box, push on plastic levers on both sides at the same time, to disengage drawer box from the glides. Then gently lift the drawer up to remove it from vanity (A).



VANITY INSTALLATION INSTRUCTIONS

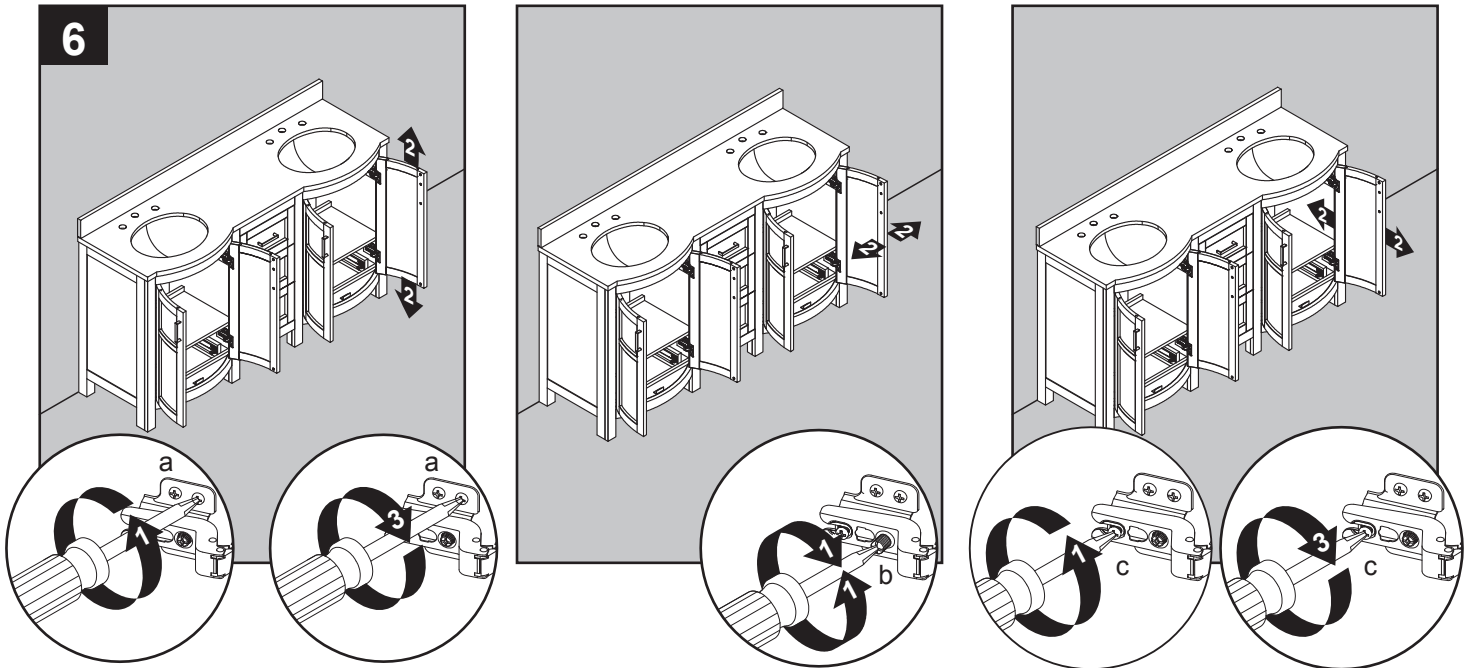
6. If you need to adjust the doors, do so in the following manner.

To adjust door up or down, loosen screws (a) on both hinges, adjust door, and retighten screws.

To adjust door left or right, turn screws (b) on both hinges, in or out.

To adjust door in or out, loosen screws (c) on both hinges, adjust door, and retighten screws.

Assembly is now complete. Install desired faucet and drain assemblies (neither included) per the manufacturers' instructions to complete the installation.

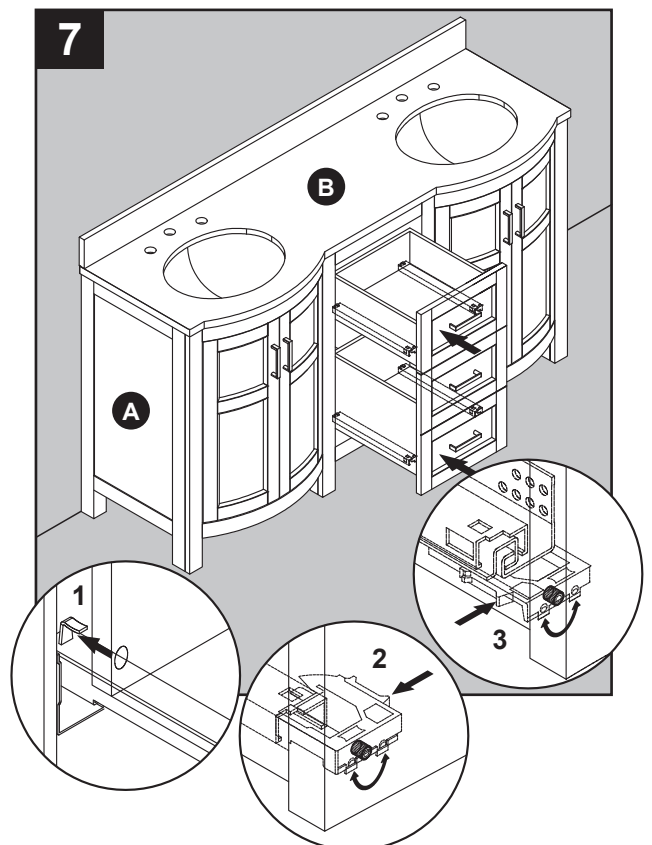


7. To reinstall drawers into vanity (A), fully extend metal glide tracks. Gently lower and slide drawer box into rear glide catch. Next lower drawer box down to completely rest on extended glides. Then, push plastic levers to lock the drawer box in place. Repeat for remaining drawer.

Note: To Adjust the drawer box height, Spin the adjustment wheel to the left to raise the drawer box or spin the adjustment wheel to the right to lower the drawer box. You can adjust the left and right side glide heights independently in order to find the drawers best alignment position.

CAUTION

DO NOT force drawer or damage to glide may occur. If drawer does not slide in with ease, remove and try again from the start.



CARE AND MAINTENANCE

- Dust the vanity regularly with a soft, non-lint producing cloth or household dusting product.
- You can clean the vanity with a gentle, non-abrasive household cleaner.
- Make sure to dry the wood immediately with a soft cloth or towel.
- The stone top can be cleaned using standard marble cleaning agents available at your local supplier.
- Tips for using touch-up pen (AA): For scratches, stroke in direction of scratch. Rub off excess colorant promptly with a soft cloth.

IMPORTANT

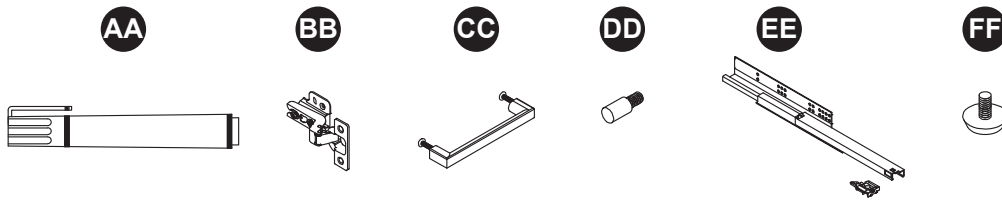
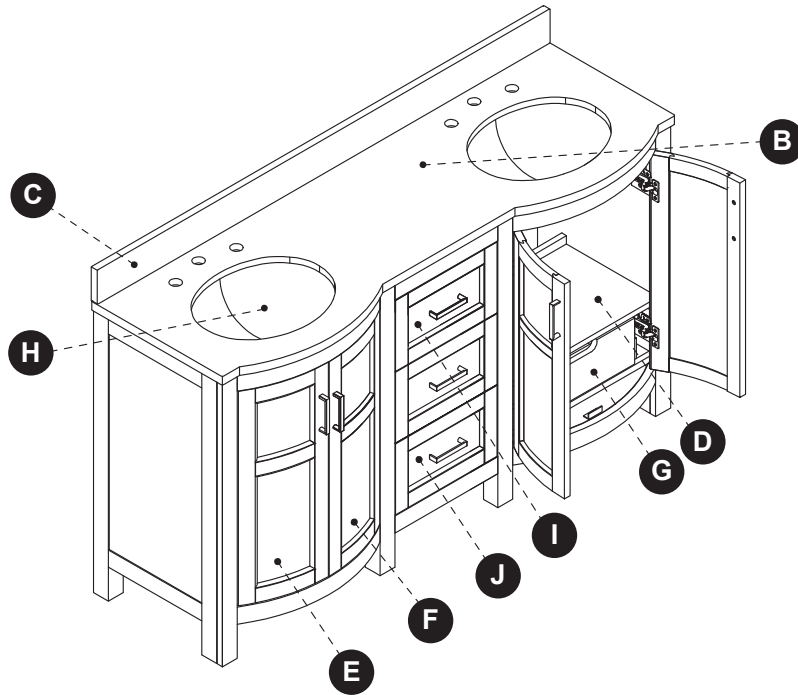
- Shade variations and patterns are an inherent characteristic of stone (e.g. granite, marble, engineered stone). Stone tops will vary from product to product. Use caution placing items such as soap or any fragranced material on the stone surface. Use a soap dish, coaster or similar item to protect the surface if placing any soap or fragranced products on the stone.
- If soap or fragranced products come in contact with the stone top, rinse the surface with water and dry using a soft non-abrasive cloth.
- **WARNING:** Must use cleaning agents safe for stone. Check your cleaning agents use restrictions before using on any stone. Damage to the stone may result. Vanity manufacturer not responsible for damage caused by improper cleaning agents or soaps used. Warranty will not cover damage caused by the use of improper soaps or cleaning agents.
- **DO NOT** use products to clean the stone top that contain acetone, lemon, vinegar or other acids as these may cause damage to the stone surface.
- Periodically reseal the stone top using an appropriate stone sealer available from your local home store. Follow the manufacturer's directions on how to apply.

WARRANTY

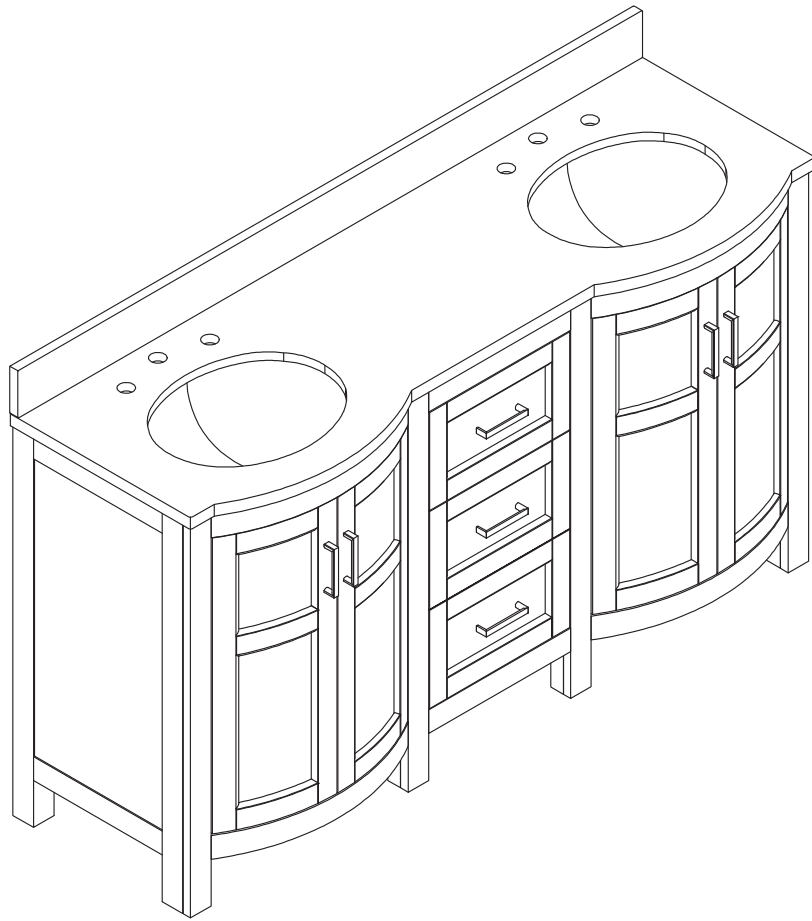
- The manufacturer warrants this item against defects in materials and workmanship for a period of one (1) year from the date of original retail purchase. This warranty applies only to the original purchaser. This warranty does not apply to any damage on the product by accident, misuse, or modified, improper installation or by affixing accessories not produced by the manufacturer. The manufacturer is not accountable whatsoever for product installation during the warranty period. There is no further expressed warranty. The manufacturer shall not be legally responsible for incidental, consequential or special damages arising at or in connection with product use or performance except as may otherwise be accorded by law. The manufacturer disclaims any and all implied warranties.

REPLACEMENT PARTS LIST

For replacement parts, call our customer service department at 1-866-439-9800, 8 a.m. - 8 p.m., EST, Monday - Friday.



PART	DESCRIPTION	PART#
B	Top	1142VA-60-201 Carrara Top
C	Backsplash	PUBS-25-900-60
D	Shelf	1142VA-60-201-001
E	Left Door	1142VA-60-201-002/003
F	Right Door	
G	Large Drawer Front	1142VA-60-201-004
H	Sink	PU18-17x14-Oval
I	Upper Drawer Front	1142VA-60-201-005
J	Lower Drawer Front	1142VA-60-201-006
AA	Touch-Up Pen	OF-0010
BB	Hinge	1142-ESC
CC	Handle	CF-96-1142-BN
DD	Shelf Pin	PU17-SP-002
EE	Glide Track Set	PUDTC-12x3-Handle
FF	Leveler	T-1007



allen + roth® est une marque de commerce déposée de LF, LLC. Tous droits réservés.

ARTICLE #1083183

Meuble-lavabo avec comptoir

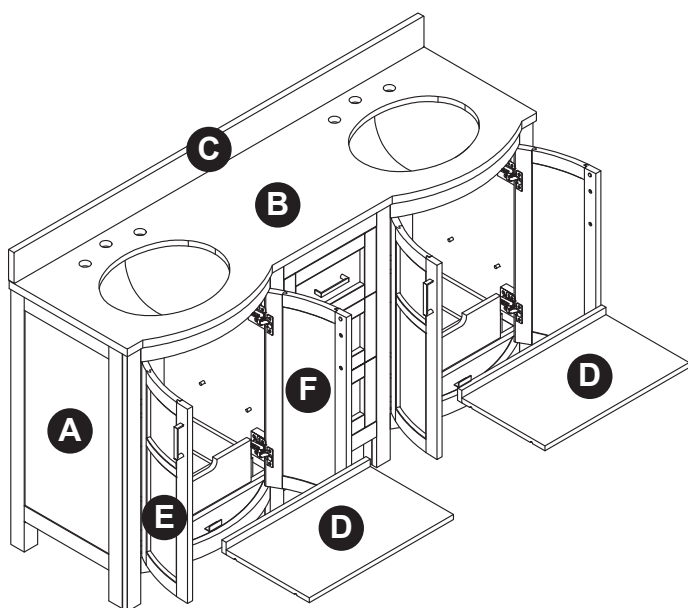
MODÈLE #1142VA-60-201

JOIGNEZ VOTRE REÇU ICI

Numéro de série _____ Date d'achat _____

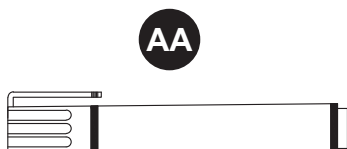
Des questions, des problèmes, des pièces manquantes? Avant de retourner l'article au détaillant, appelez notre service à la clientèle au 1 866 439-9800, entre 8 h et 20 h (HNE), du lundi au vendredi.

CONTENU DE L'EMBALLAGE



PIÈCE	DESCRIPTION	QUANTITÉ
A	Meuble-lavabo	1
B	Comptoir (préassemblé au meuble-lavabo [A])	1
C	Dosseret	1
D	Tablette (préassemblé au meuble-lavabo [A])	2
E	Porte gauche (préassemblé au meuble-lavabo [A])	2
F	Porte droite (préassemblé au meuble-lavabo [A])	2

QUINCAILLERIE INCLUSE (grandeur non réelle)



Crayon à retouche
Qty: 1

! CONSIGNES DE SÉCURITÉ

Assurez-vous de lire et de comprendre l'intégralité du présent manuel avant de tenter d'assembler, d'utiliser ou d'installer l'article.

! AVERTISSEMENT

- Certaines étapes sont plus faciles à effectuer avec l'aide d'un deuxième adulte.

ATTENTION

- Soyez prudent lors de l'assemblage du meuble-lavabo; prenez votre temps et suivez minutieusement les instructions pour l'assemblage.

VEUILLEZ CONSERVER CES INSTRUCTIONS POUR VOUS Y RÉFÉRER ULTÉRIEUREMENT.

PRÉPARATION

Avant de commencer l'assemblage de l'article, assurez-vous d'avoir toutes les pièces. Comparez le contenu de l'emballage avec la liste des pièces et celle de la quincaillerie incluse. S'il y a des pièces manquantes ou endommagées, ne tentez pas d'assembler l'article.

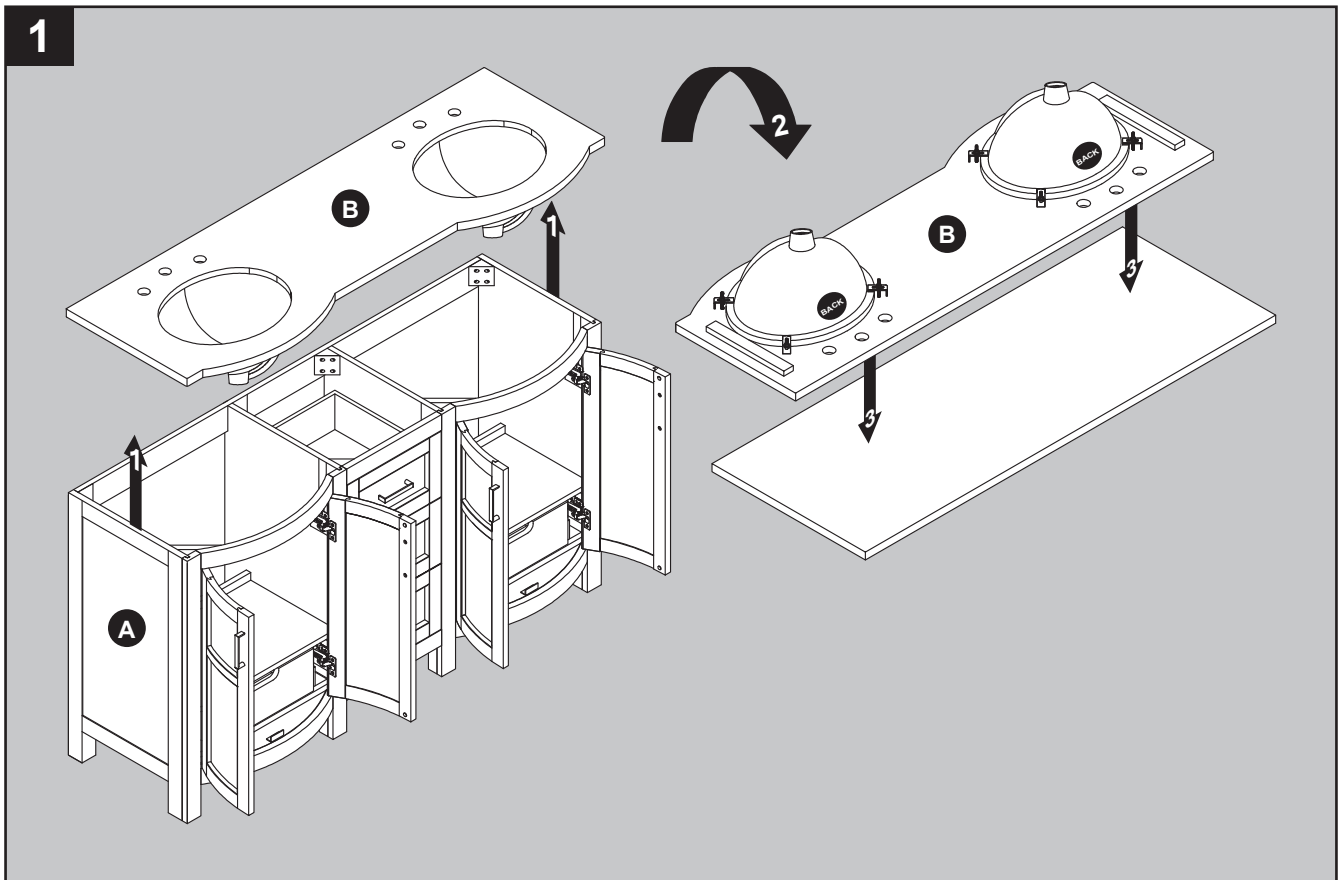
Temps d'assemblage approximatif : 20 à 30 minutes (24 heures pour le séchage de l'adhésif).

Outils nécessaires pour l'assemblage (non inclus) : tournevis cruciforme, couteau à lame rétractable ou ciseaux, adhésif, perceuse électrique et foret.

Outils utiles (non inclus) : ruban à mesurer et niveau.

INSTRUCTIONS POUR L'INSTALLATION DU MEUBLE-LAVABO

1. Pour enlever le dessus (B) de la Vanité (A), veuillez utiliser des ciseaux afin de couper les attaches de fermeture éclair qui relient le dessus (B) à la Vanité (A). Enlevez le Dessus (B) et le Dossieret (C) et placez-les de face sur une surface sans rayures telle qu'une feuille de mousse qui est incluse dans l'emballage.



INSTRUCTIONS POUR L'INSTALLATION DU MEUBLE-LAVABO

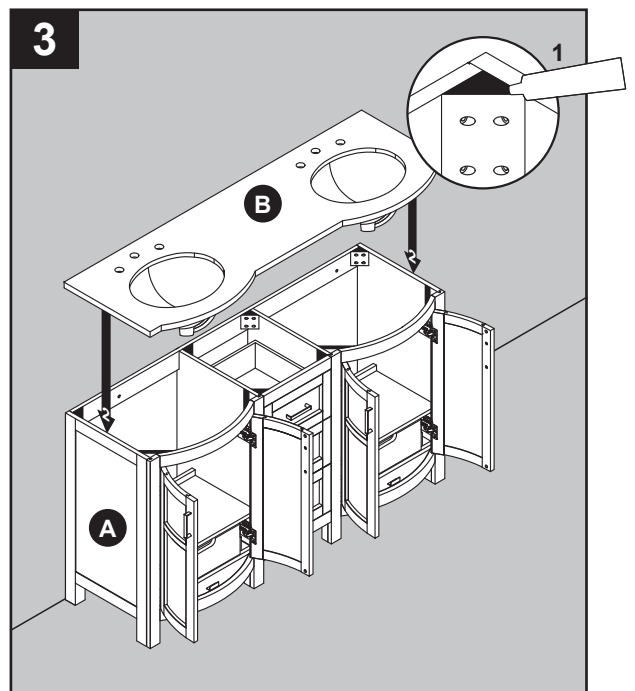
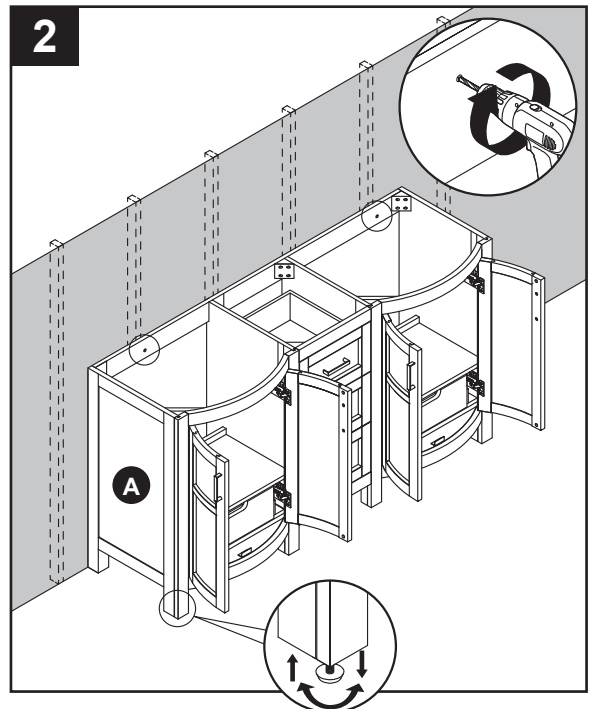
2. Nettoyez la zone où le meuble-lavabo (A) sera fixée en permanence avant le début de l'installation, en veillant à ce que le meuble-lavabo (A) n'interfère pas avec l'alimentation en eau et les lignes de drainage une fois montée. Localisez les goujons muraux et les emplacements des marques. Avec l'aide d'un autre adulte, placez l'assemblage du meuble-lavabo dans son emplacement final. Ajustez la hauteur du meuble-lavabo (A) en pivotant les goupilles de pied de nivellement réglables au bas de chaque pied. Tournez dans le sens des aiguilles d'une montre pour réduire la hauteur ou dans le sens inverse des aiguilles d'une montre pour augmenter la hauteur du meuble-lavabo. À l'aide d'un matériel approprié pour votre type de mur (non inclus), fixez le meuble-lavabo (A) à deux goujons muraux partout dans les plaques de montage du meuble-lavabo. Veillez à ne pas déranger les lignes électriques ou d'eau qui peuvent être dissimulées dans le mur.



AVERTISSEMENT

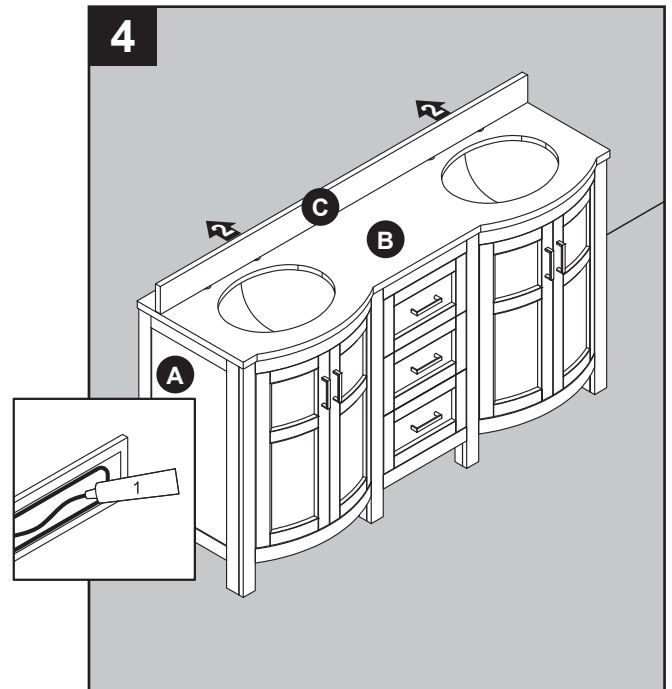
Le meuble-lavabo (A) **DOIT** être fixé au mur.

3. Appliquer un adhésif au silicone (non inclus) sur le dessus en porcelaine des blocs de connexion triangulaire. Avec l'aide d'un autre adulte, abaisser doucement le dessus en porcelaine avec l'évier assemblé sur le meuble, s'assurer que le dessus en porcelaine affleure le dos de l'armoire en bois et le dépassement de la porcelaine sur l'armoire en bois est égal des deux côtés gauche et droite. Astuce: il est peut-être plus facile d'installer l'ensemble de robinet et / ou de vidange (non inclus) avant de fixer le sommet en pierre à l'armoire en bois.

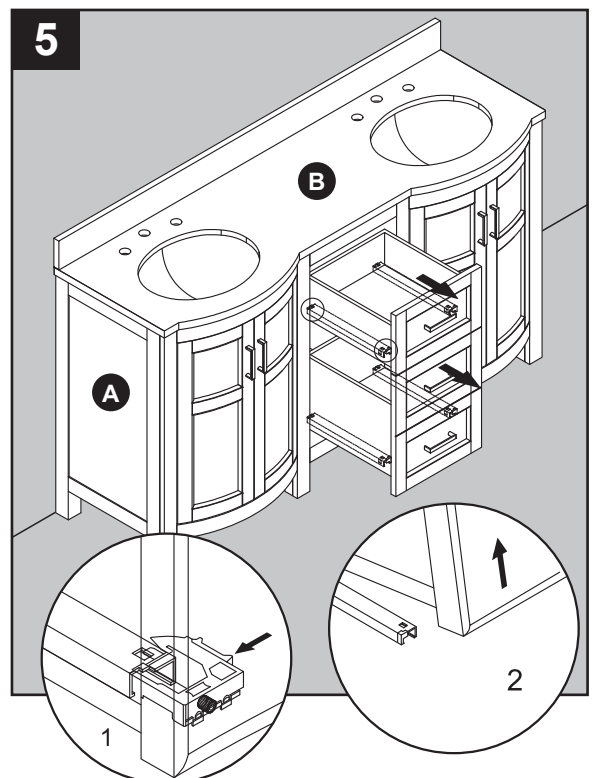


INSTRUCTIONS POUR L'INSTALLATION DU MEUBLE-LAVABO

4. Appliquez l'adhésif (non inclus) au côté non poli et au bas du dossieret (C). Placez le dossieret (C) sur le comptoir (B) et contre le mur. Essuyez tout excès d'adhésif avec un linge doux et laissez sécher.



5. Pour retirer les tiroirs préassemblés dans la meuble-lavabo (A). Déployez complètement les tiroirs, placez les leviers en plastique sur les glissières métalliques au niveau des côtés gauche et droit de la boîte à tiroirs, appuyez simultanément sur les leviers en plastique des deux côtés pour dégager le tiroir des glissières, puis soulevez doucement le tiroir pour le retirer du meuble-lavabo (A).



INSTRUCTIONS POUR L'INSTALLATION DU MEUBLE-LAVABO

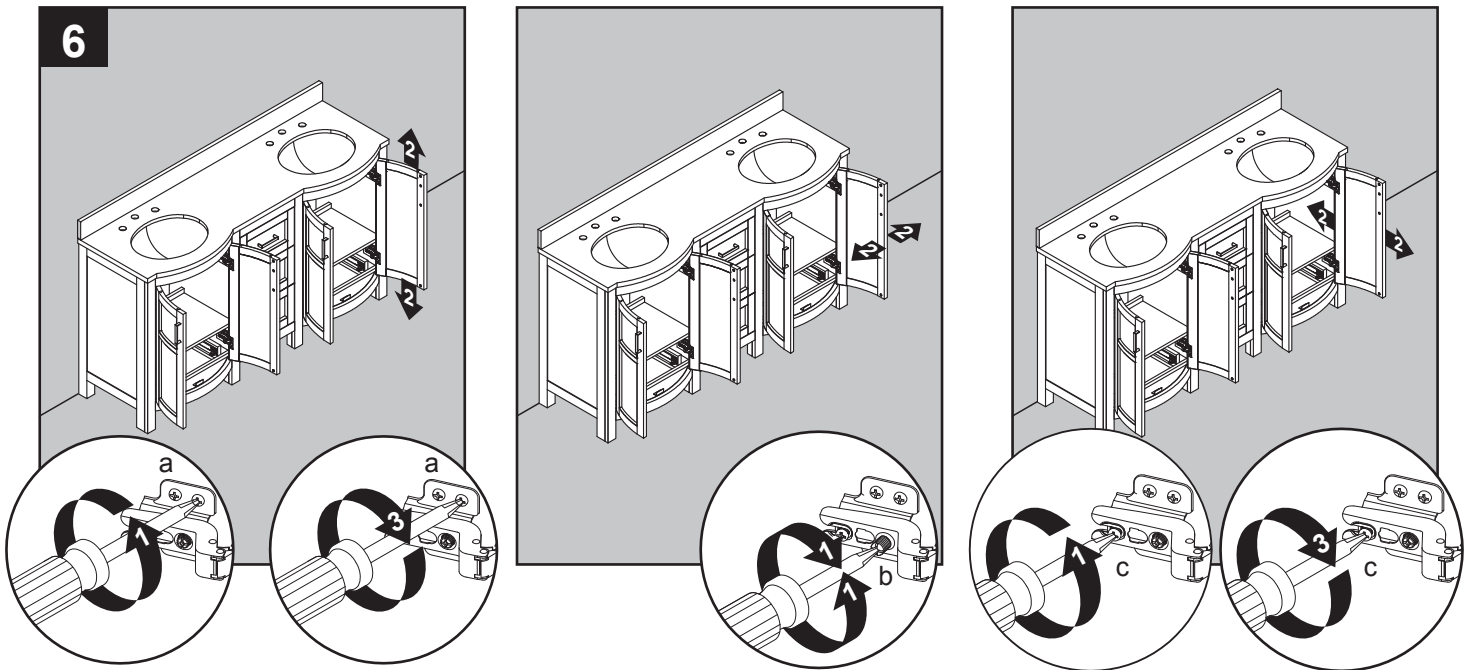
6. Suivez les étapes suivantes pour ajuster les portes.

Pour ajuster la porte verticalement, desserrez les vis (a) sur les deux charnières, ajustez la porte et resserrez les vis.

Pour ajuster la porte vers la gauche ou vers la droite, tournez les vis (b) sur les deux charnières vers l'intérieur ou l'extérieur.

Pour ajuster la porte vers l'intérieur ou l'extérieur, desserrez les vis (c) sur les deux charnières, ajustez la porte et resserrez les vis.

L'assemblage est maintenant terminé. Installez les ensembles de robinet et drain (aucun inclus) selon les instructions du fabricant pour terminer l'installation.



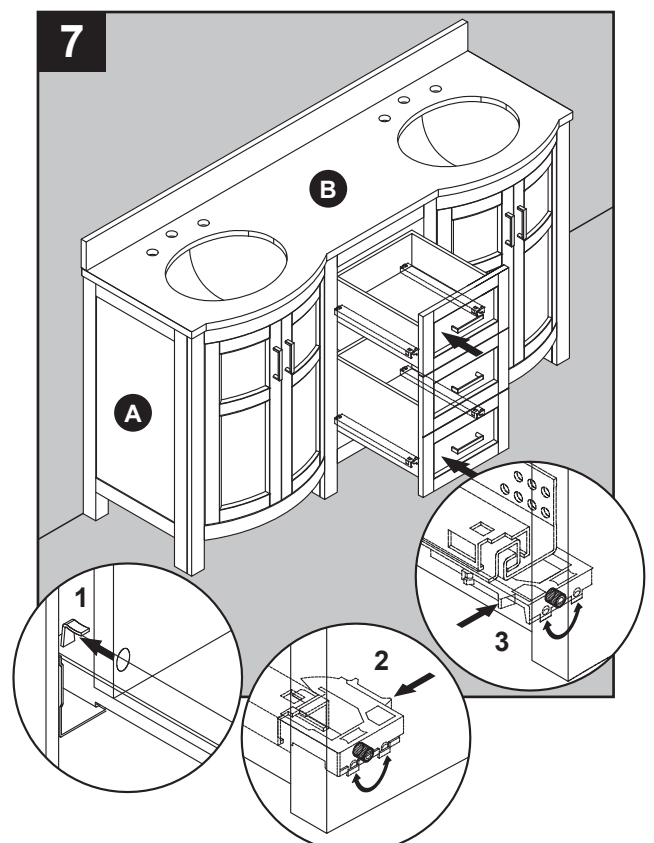
7. Pour réinstaller les tiroirs dans le meuble-lavabo (A), étendez complètement les rails de glissement en métal. Baissez doucement et glissez le bloc-tiroirs dans la prise de glissement arrière. Ensuite, baissez le bloc-tiroirs pour qu'il s'appuie complètement sur les rails de glissement étendus. Ensuite, poussez les leviers de plastique pour verrouiller le bloc-tiroirs en place.

Répétez cette étape pour l'autre tiroir.

Note: Pour ajuster la hauteur du bloc-tiroirs, faites tourner la roue d'ajustement vers la gauche pour lever le bloc-tiroirs ou faites tourner la roue d'ajustement vers la droite pour baisser le bloc-tiroirs. Vous pouvez ajuster la hauteur des rails de glissement gauche et droit indépendamment pour trouver le meilleur alignement des tiroirs.

MISE EN GARDE

NE FORCEZ PAS le tiroir; vous pourriez endommager le rail. Si le tiroir ne glisse pas facilement, retirez-le et recommencez du début.



ENTRETIEN

- Époussetez régulièrement le meuble-lavabo à l'aide d'un linge doux et non pelucheux ou d'un accessoire pour l'époussetage domestique.
- Vous pouvez nettoyer le meuble-lavabo à l'aide d'un nettoyant doux et non abrasif.
- Essuyez immédiatement le bois à l'aide d'un linge doux ou d'une serviette.
- Le comptoir en pierre peut être nettoyé à l'aide d'un nettoyant standard pour la pierre offert chez votre détaillant local.
- Conseils pour l'utilisation du crayon à retouche (AA) : pour les égratignures, suivez le sens de l'égratignure. Essuyez rapidement toute trace de crayon non nécessaire à l'aide d'un linge doux.

IMPORTANT

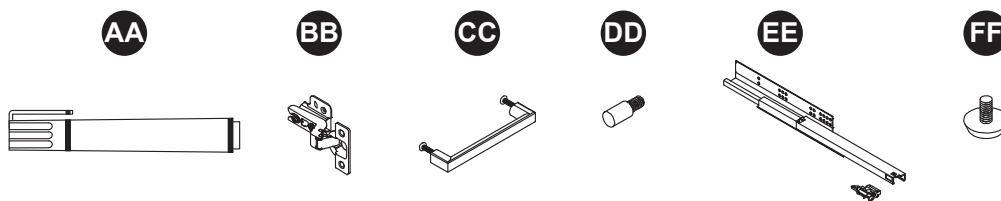
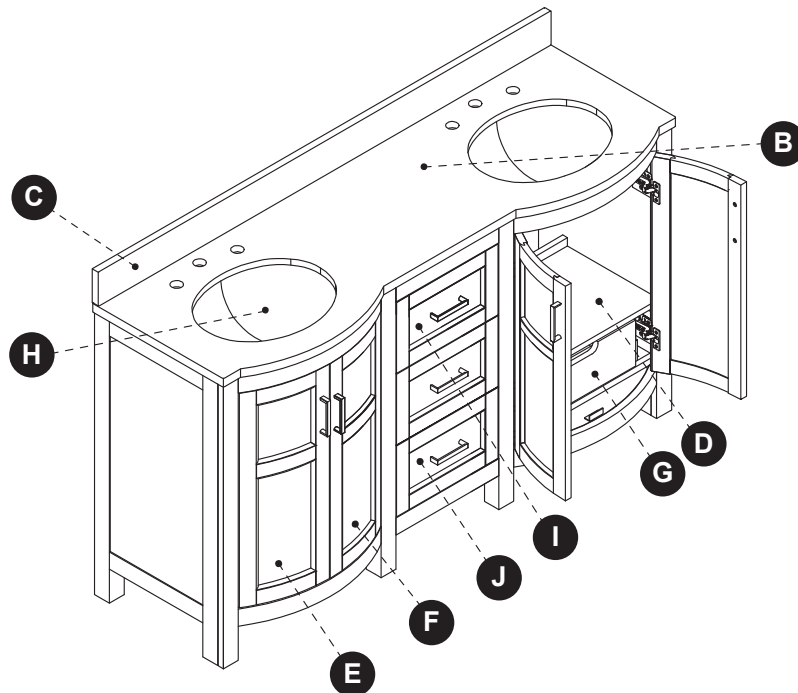
- Les variations de ton et de motif sont des caractéristiques naturelles de la pierre (comme le granit, le marbre et la pierre d'ingénierie). L'apparence du comptoir en pierre peut varier d'un article à l'autre. Soyez vigilant lorsque vous déposez des articles, comme un savon ou tout produit parfumé, sur la surface en pierre. Utilisez un porte-savon, un sous-verre ou tout autre article similaire pour protéger la surface si vous voulez déposer un savon ou des produits parfumés sur la pierre.
- Si du savon ou des produits parfumés entrent en contact avec le comptoir en pierre, rincez la surface à l'eau, puis asséchez-la à l'aide d'un linge doux et non abrasif.
- **AVERTISSEMENT** : Nécessite l'utilisation de nettoyants sans danger pour la pierre. Vérifiez les restrictions d'utilisation de vos nettoyants avant de les utiliser sur tout type de pierre. Vous risqueriez d'endommager la pierre. Le fabricant du meuble-lavabo n'est pas responsable des dommages causés par l'utilisation de nettoyants ou de savons inappropriés. La garantie ne couvre pas les dommages causés par l'utilisation de savons ou de nettoyants inappropriés.
- N'utilisez **PAS** de produits qui contiennent de l'acétone, du jus de citron, du vinaigre ou d'autres substances acides pour nettoyer le comptoir en pierre, car ceux-ci peuvent endommager la surface en pierre.
- Scellez de nouveau le comptoir en pierre régulièrement à l'aide d'un scellant pour pierre approprié, que vous trouverez au centre de rénovation de votre région. Appliquez-le selon les instructions du fabricant.

GARANTIE

- Le fabricant garantit que l'article ne présentera aucun défaut de matériaux ou de fabrication pour une période de un (1) an à compter de la date d'achat initial. Cette garantie ne s'applique qu'à l'acheteur initial. Cette garantie ne couvre pas les dommages causés à l'article par un accident, un usage inapproprié, une installation inadéquate ou modifiée ou par l'ajout d'accessoires qui ne sont pas produits par le fabricant. Le fabricant n'est aucunement responsable de l'installation de l'article durant la période de garantie. Aucune autre garantie explicite n'est consentie. Le fabricant n'est pas responsable des dommages accessoires, consécutifs ou spéciaux découlant de l'utilisation ou du rendement de l'article, à l'exception de ce qui pourrait être prévu autrement par la loi. Le fabricant décline toute garantie implicite.

LISTE DES PIÈCES DE RECHANGE

Pour obtenir des pièces de rechange, communiquez avec notre service à la clientèle au 1 866 439-9800, entre 8 h et 20 h (HNE), du lundi au vendredi.

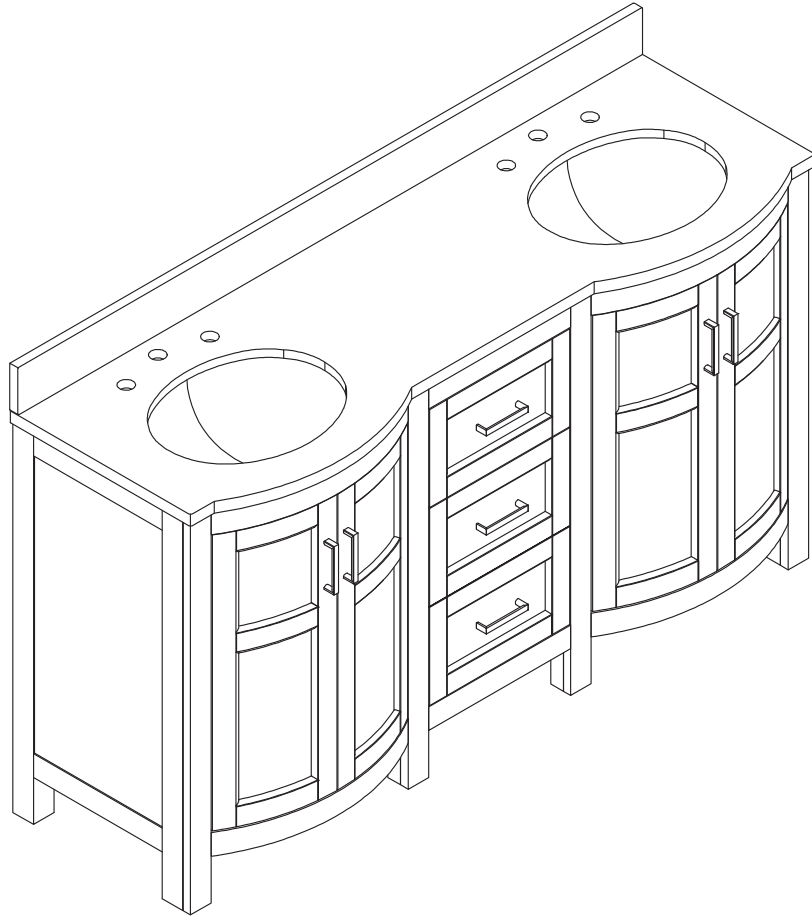


PIÈCE	DESCRIPTION	N° DE PIÈCE
B	Comptoir	1142VA-60-201 Carrara Top
C	Dosseret	PUBS-25-900-60
D	Tablette	1142VA-60-201-001
E	Porte gauche	1142VA-60-201-002/003
F	Porte droite	
G	Façade du grand tiroir	1142VA-60-201-004
H	Évier	PU18-17x14-Oval
I	Tiroir supérieur avant	1142VA-60-201-005
J	Tiroir inférieur avant	1142VA-60-201-006
AA	Crayon à retouche	OF-0010
BB	Charnière	1142-ESC
CC	Poignée	CF-96-1142-BN
DD	Goupille à tablette	PU17-SP-002
EE	Ensemble pour glissière de tiroir	PUDTC-12x3-Handle
FF	Niveleur	T-1007

Imprimé en Chine

allen + roth®

welcoming • sophisticated • inspiring



ARTÍCULO #1083183

allen + roth® es una marca registrada de LF, LLC. Todos los derechos reservados.

Tocador con cubierta

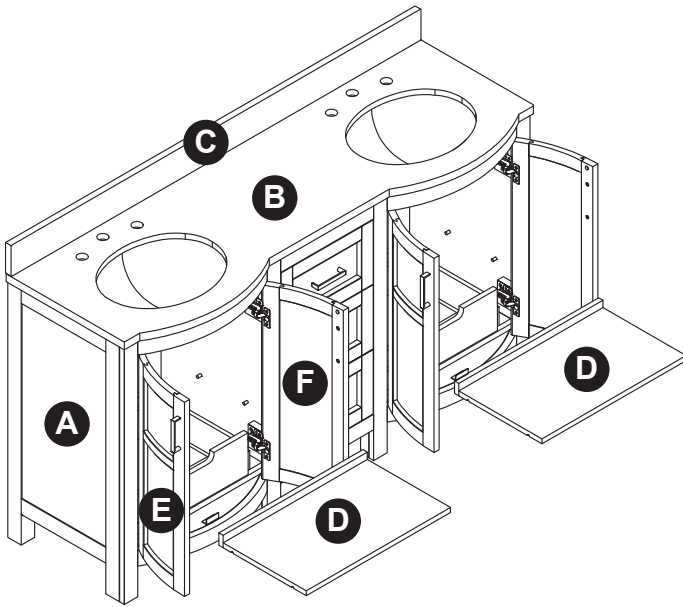
MODELO #1142VA-60-201

ADJUNTE SU RECIBO AQUÍ

Número de serie _____ Fecha de compra _____

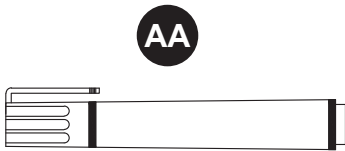
¿Tiene preguntas, problemas, piezas faltantes? Antes de regresar al vendedor, llame a nuestro departamento de atención al cliente al 1-866-439-9800 de lunes a viernes de 8 a.m. a 8 p.m. (hora del este).

CONTENIDO DEL PAQUETE



PIEZA	DESCRIPCIÓN	CANTIDAD
A	Tocador	1
B	Cubierta (preinstalada en el tocador (A))	1
C	Protector contra salpicaduras	1
D	Repisa (preinstalada en el tocador (A))	2
E	Puerta izquierda (preinstalada en el tocador (A))	2
F	Puerta derecha (preinstalada en el tocador (A))	2

ADITAMENTOS (no se muestran en tamaño real)



Aplicador de retoque
Qty: 1

⚠ INFORMACIÓN SOBRE LA SEGURIDAD

Por favor, lea y comprenda totalmente este manual antes de proceder a ensamblar, utilizar o instalar el producto.

⚠ ADVERTENCIA

- Algunos de estos pasos son más fáciles de realizar entre dos adultos.

PRECAUCIÓN

- Trabaje con cuidado al ensamblar el tocador. Tómese su tiempo y siga meticulosamente las instrucciones para el ensamblaje.

GUARDE ESTAS INSTRUCCIONES PARA SU REFERENCIA EN UN FUTURO.

PREPARACIÓN

Antes de comenzar a ensamblar el producto, asegúrese de tener todas las piezas. Compare las piezas con la lista del contenido del paquete y la lista de aditamentos. Si hay piezas faltantes o dañadas, no proceda a ensamblar el producto.

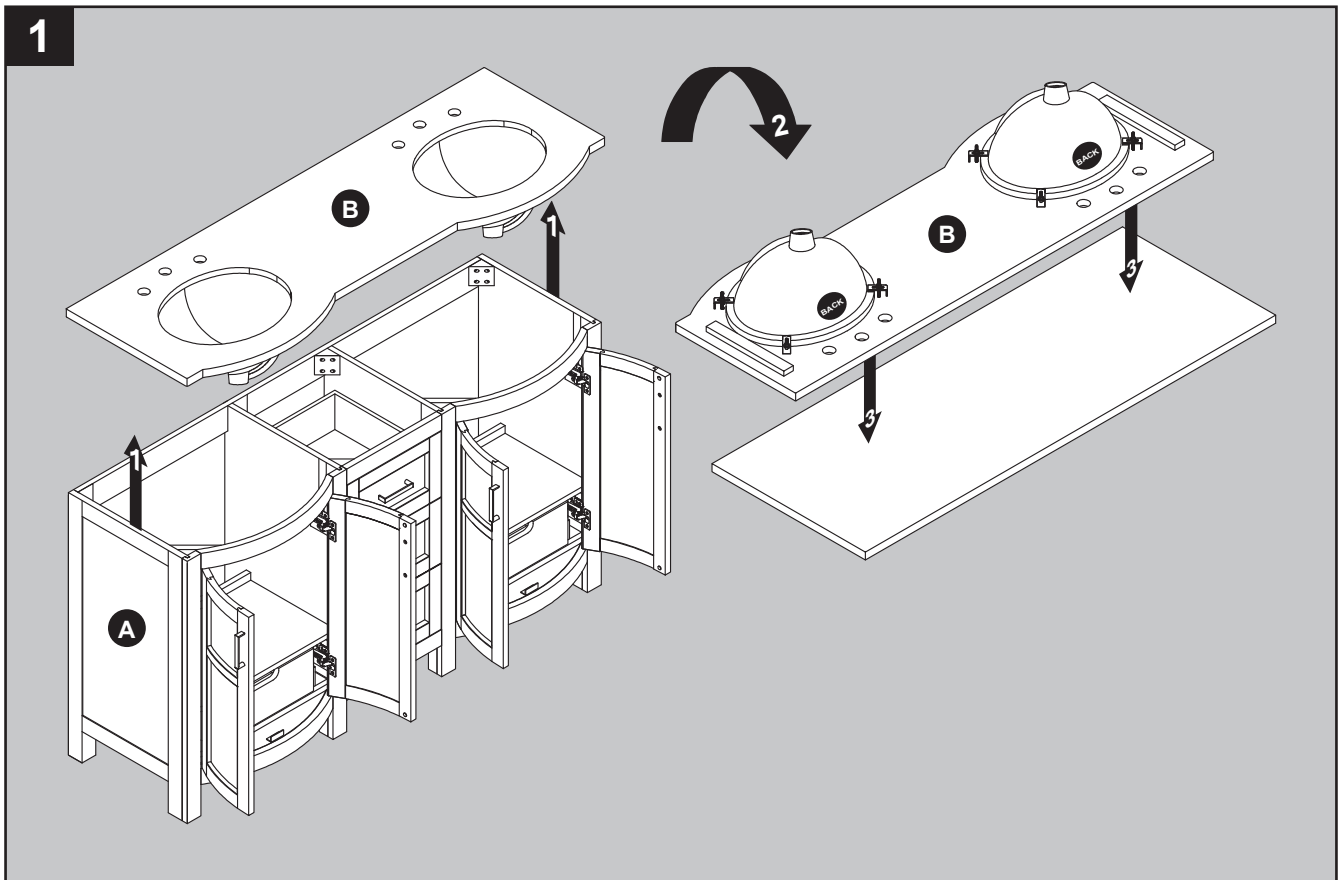
Tiempo aproximado para el ensamblaje: 20-30 minutos (24 horas para que se seque el adhesivo).

Herramientas necesarias para el ensamblaje (no se incluyen): destornillador phillips, cuchillo de uso general o tijeras, adhesivo y taladro eléctrico con broca para taladro

Herramientas útiles (no se incluyen): cinta métrica y nivel

INSTRUCCIONES DE INSTALACIÓN DEL TOCADOR

1. Para retirar la parte superior (B) del tocador (A), utilice tijeras para recortar los sujetadores de plástico que sujetan la parte superior (B) al tocador (A), retire la parte superior (B) y el protector contra salpicaduras (C), y colóquelos sobre una superficie que no raye, como una lámina de espuma de poliestireno que se incluye en el paquete.



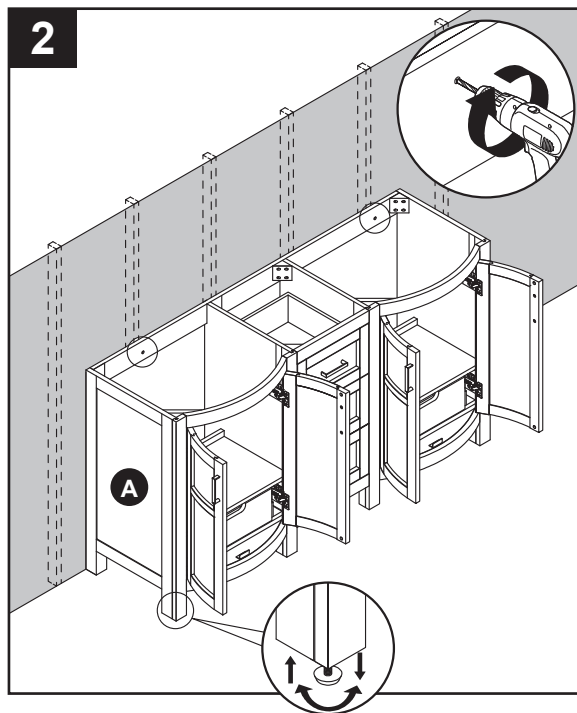
INSTRUCCIONES DE INSTALACIÓN DEL TOCADOR

2. Limpia el área donde el tocador (A) estará instalado permanentemente antes de iniciar la instalación, asegúrate que el tocador (A) no interferirá con ningún suministro de agua ni con líneas de drenaje una vez montado. Ubica los montantes de madera y marca las ubicaciones. Con la ayuda de otro adulto, coloquen el tocador ensamblado en su ubicación final. Ajusta la altura del tocador (A) girando los tacos con nivelador ajustable en la parte inferior de cada pata. Gira a la derecha para disminuir la altura o a la izquierda para aumentarla. Usa la herramienta adecuada para tu tipo de pared (no incluida), fije el tocador (A) preferiblemente a dos montantes de madera en cualquier lugar a través de las placas de montaje del tocador. Ten cuidado de no alterar ninguna línea eléctrica o de agua que pueda estar oculta en la pared.

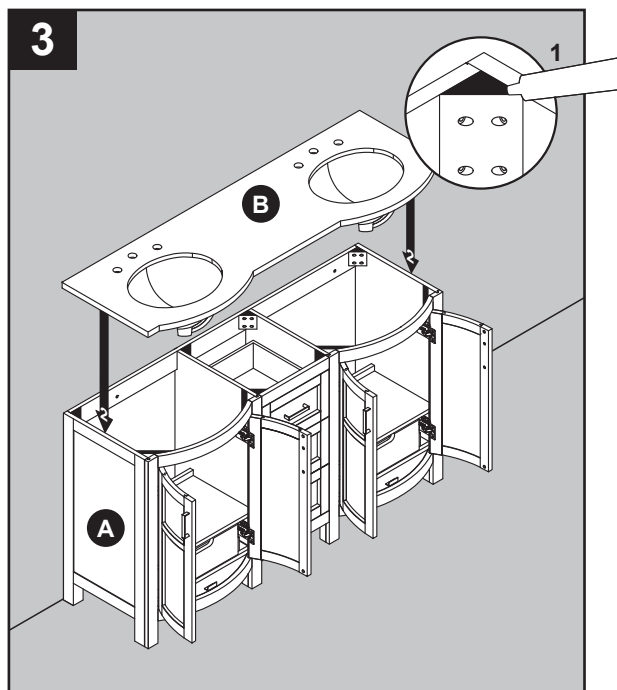


ADVERTENCIA

El tocador (A) **TIENE** que fijarse a la pared.

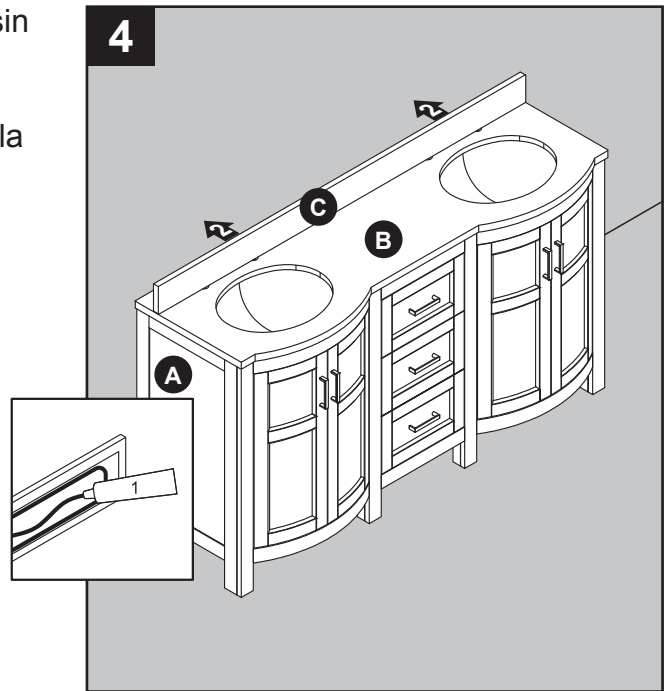


3. Aplique adhesivo de silicona (no incluido) en la parte superior de los bloques de conexión triangulares. Con la ayuda de otro adulto, baje cuidadosamente la parte superior de la piedra con el fregadero montado sobre el gabinete. Asegúrese de que la superficie de piedra esté a ras con la parte posterior del gabinete de madera, y que el saliente de piedra sea igual en ambos lados sobre los paneles laterales izquierdo y derecho del gabinete de madera. Consejo: puede ser más fácil instalar el grifo y / o el conjunto de drenaje (no incluido) antes de fijar la cubierta de piedra al mueble de madera.

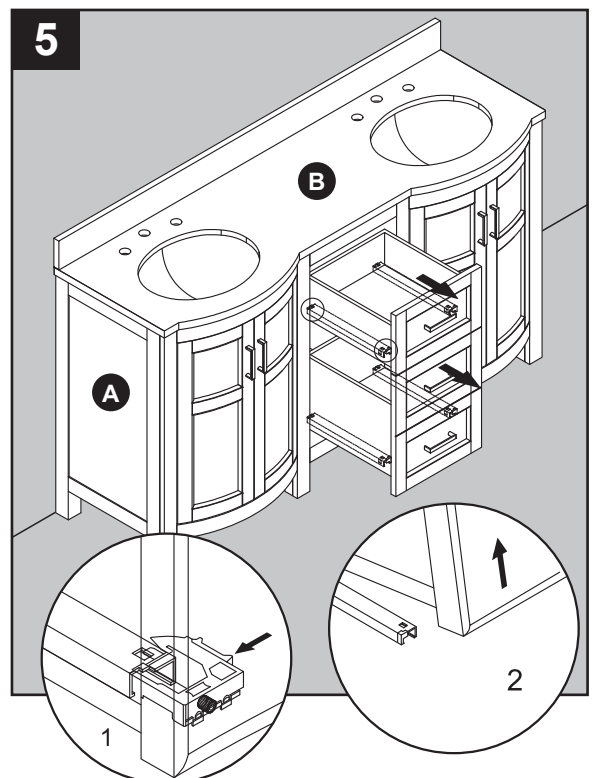


INSTRUCCIONES DE INSTALACIÓN DEL TOCADOR

4. Aplique el adhesivo (no se incluye) en el lado sin pulir y la parte inferior del protector contra salpicaduras (C). Coloque el protector contra salpicaduras (C) sobre la cubierta (B) y contra la pared. Limpie cualquier exceso de adhesivo antes de permitir que se seque.



5. Para retirar los cajones preensamblados en el tocador (A). Extienda completamente los cajones, ubique las palancas de plástico en los rieles metálicos en los lados izquierdo y derecho del cajón, presione las palancas de plástico en ambos lados al mismo tiempo para desenganchar el cajón de los rieles, y luego levante suavemente el cajón hasta sacarlo del tocador (A).



INSTRUCCIONES DE INSTALACIÓN DEL TOCADOR

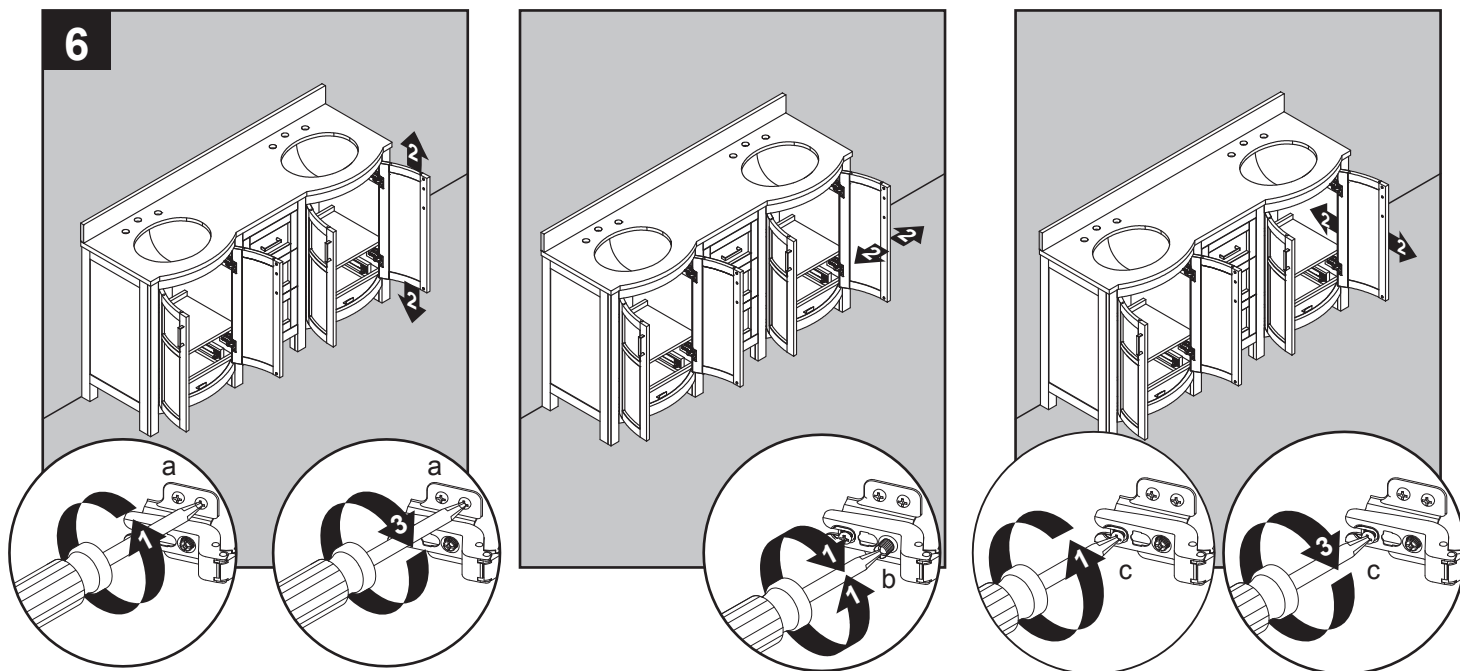
6. Si necesita ajustar las puertas, proceda como se indica a continuación:

Para ajustar la puerta hacia arriba o abajo, afloje los tornillos (a) de ambas bisagras, ajuste la altura y apriete nuevamente los tornillos.

Para ajustar la puerta hacia la izquierda o la derecha, regule los tornillos (b) de ambas bisagras hacia adentro o hacia afuera.

Para ajustar la puerta hacia adentro o afuera, afloje los tornillos (c) de ambas bisagras, ajuste la puerta y apriete nuevamente los tornillos.

Ya terminó el ensamblaje. Instale el grifo y el desagüe de su preferencia (no se incluyen) siguiendo las instrucciones del fabricante para terminar completamente la instalación.



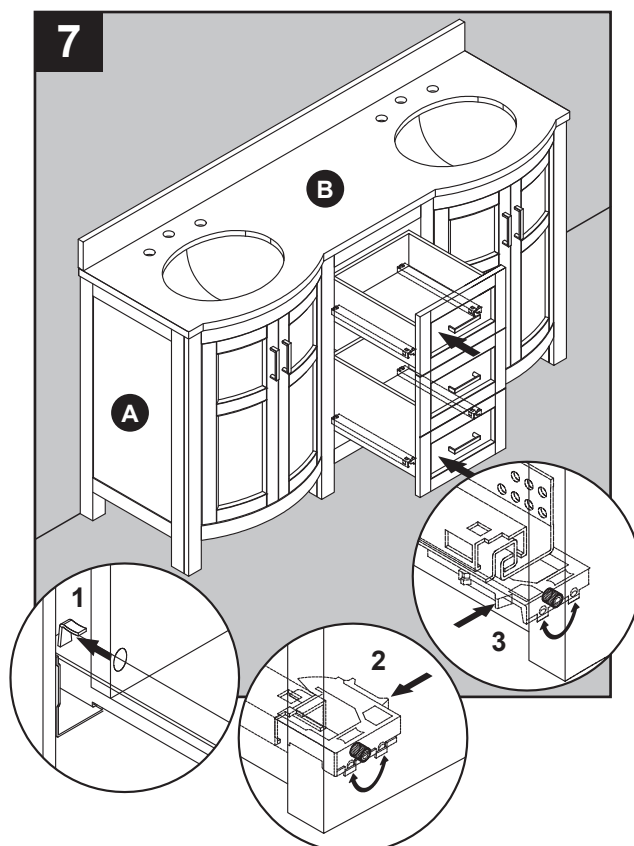
7. Para reinstalar el cajones al tocador (A), extienda completamente las guías metálicas. Baje el cajón lentamente y deslícelo hasta el gancho posterior. Luego baje el cajón hasta que descansa por completo sobre las guías metálicas. A continuación, empuje las palancas de plástico para enganchar el marco del cajón en su lugar.

Repita esto para las gavetas restantes.

Nota: Para ajustar la altura del cajón, gire la rueda de ajuste hacia la izquierda para levantarlo, o gírela a la derecha para bajarlo. Puede ajustar la altura lateral de deslizamiento izquierda y derecha de forma independiente con el fin de obtener la mejor alineación de los cajones.

PRECAUCIÓN

NO fuerce la gaveta porque pudiera dañar los deslizadores. Si la gaveta no entra fácilmente, retírela e intente nuevamente desde el comienzo.



CUIDADO Y MANTENIMIENTO

- Retire con frecuencia el polvo del tocador usando un paño suave que no deje pelusas o un producto de limpieza doméstica.
- El tocador se puede limpiar con un limpiador doméstico suave y no abrasivo.
- Asegúrese de secar inmediatamente la madera con un paño suave o una toalla.
- La cubierta de piedra se puede limpiar con limpiadores estándares para mármol, disponibles en su distribuidor local.
- Consejos para usar el aplicador de retoques (AA): para las rayaduras, páselo en la dirección de la rayadura y limpie inmediatamente el exceso de colorante con un paño suave.

IMPORTANTE

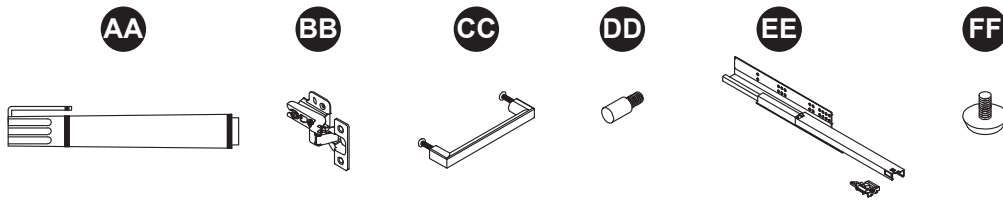
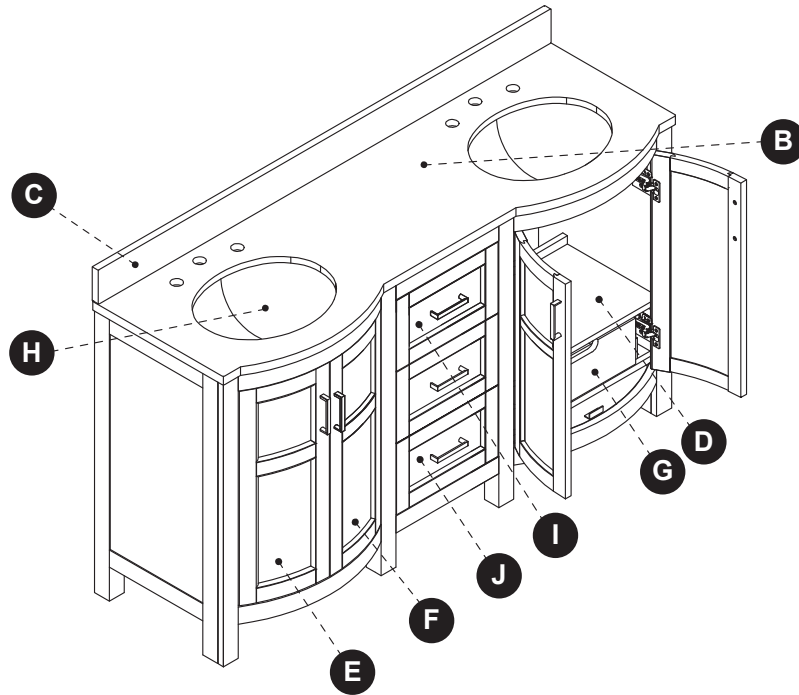
- Las variaciones en el tono y el patrón son una característica inherente de las piedras (ej. granito, mármol, piedra procesada). Las cubiertas de piedra varían de un producto a otro. Tenga cuidado al colocar artículos como el jabón y los materiales aromáticos sobre las superficies de piedra. Use jaboneras, posavasos u objetos similares para proteger la superficies si va a colocar jabones y materiales aromáticos sobre la misma.
- En caso de contacto del jabón o producto aromático con la cubierta de piedra, enjuague la superficies con agua y séquela con un paño suave no abrasivo.
- **ADVERTENCIA:** se deben usar agentes de limpieza aptos para la piedra. Revise las restricciones de uso de los agentes de limpieza antes de usar sobre cualquier piedra. Se pueden producir daños a la piedra. El fabricante de tocador no es responsable de los daños provocados por agentes de limpieza o jabones inadecuados utilizados. La garantía no cubrirá los daños provocados por el uso de jabones o agentes de limpieza inadecuados.
- **NO** use productos que contengan acetona, limón, vinagre ni otros ácidos para limpiar la cubierta de piedra ya que estos pueden dañar la superficies de piedra.
- Selle periódicamente la cubierta de piedra aplicando un sellador apropiado disponible en su tienda local. Siga las instrucciones del fabricante para usarlo debidamente.

GARANTÍA

- El fabricante garantiza que este artículo no presentará defectos de fabricación ni de materiales por un período de un (1) año a partir de la fecha de compra original. Esta garantía solo se aplica para el comprador original. Esta garantía no se aplica a los daños del producto debido a accidentes, el uso incorrecto, la instalación incorrecta o modificada ni la instalación de accesorios no producidos por el fabricante. El fabricante no asume responsabilidad alguna por la instalación del producto durante el período de garantía. No existen otras garantías explícitas. El fabricante no asume responsabilidad legal por los daños incidentales, consecuentes o especiales que tengan lugar durante o en relación con el uso del producto o su rendimiento excepto cuando la ley estipule lo contrario. El fabricante renuncia a cualquier otra y a todas las garantías implícitas.

LISTA DE PIEZAS DE REPUESTO

Para obtener piezas de repuesto, llame a nuestro departamento de atención al cliente al 1-866-439-9800 de lunes a viernes de 8 a.m. a 8 p.m. (hora del Este).



PIEZA	DESCRIPCIÓN	# DE PIEZA
B	Cubierta	1142VA-60-201 Carrara Top
C	Protector contra salpicaduras	PUBS-25-900-60
D	Repisa	1142VA-60-201-001
E	Puerta izquierda	1142VA-60-201-002/003
F	Puerta derecha	
G	Frente del cajón grande	1142VA-60-201-004
H	Lavabo	PU18-17x14-Oval
I	Frente del cajón superior	1142VA-60-201-005
J	Frente del cajón inferior	1142VA-60-201-006
AA	Aplicador de retoque	OF-0010
BB	Bisagra	1142-ESC
CC	Manija	CF-96-1142-BN
DD	Pasador de repisa	PU17-SP-002
EE	Juego de rieles de deslizamiento	PUDTC-12x3-Handle
FF	Nivelador	T-1007