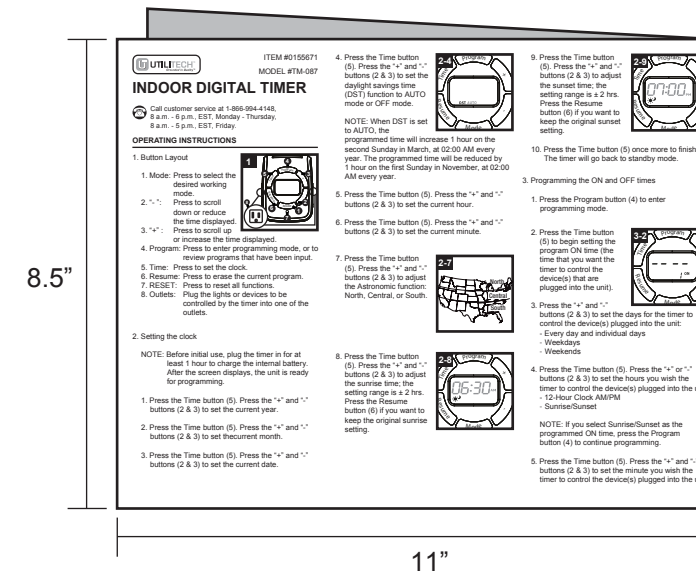


Item: 155671(TM-087)
 Page size: 11"(W)x8.5"(H)
 Dieline: _____
 Layout area: _____

Version Submitted by KAB: R4
 Submission date: 2013/06/20



UTILITECH
 Grounded in Quality™

ITEM #0155671
 MODEL #TM-087

TIMER

Call customer service at 1-866-994-4148,
 8 a.m. - 6 p.m. EST Monday - Thursday,
 8 a.m. - 5 p.m. EST Friday.

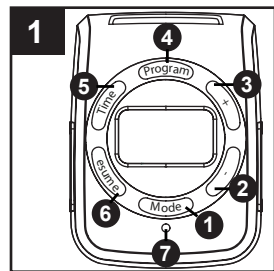
OPERATION

Before inserting the battery, please charge the battery for 30 minutes to charge the internal battery. After the screen displays, the unit is ready for programming.

APPROVED TO PRINT

Before inserting the battery, please charge the battery for 30 minutes to charge the internal battery. After the screen displays, the unit is ready for programming.

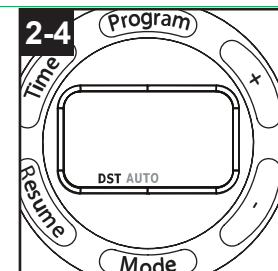
1. Button Layout
- Mode: Press to select the desired working mode.
 - "-": Press to scroll down or reduce the time displayed.
 - "+": Press to scroll up or increase the time displayed.
 - Program: Press to enter programming mode, or to review programs that have been input.
 - Time: Press to set the clock.
 - Resume: Press to erase the current program.
 - RESET: Press to reset all functions.



NOTE: Press the RESET button to clear all functions, then go to the following settings.

2. Setting the clock
- Press the Time button (5). Press the "+" or "-" buttons (2 & 3) to set the current year.
 - Press the Time button (5). Press the "+" or "-" buttons (2 & 3) to set the current month.
 - Press the Time button (5). Press the "+" or "-" buttons (2 & 3) to set the current date.

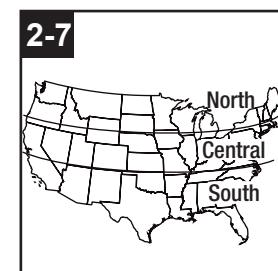
4. Press the Time button (5). Press the "+" or "-" buttons (2 & 3) to set the daylight savings time (DST) function to AUTO mode or OFF mode.



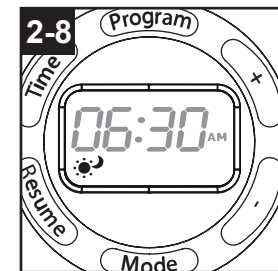
NOTE: When DST is set to AUTO, the programmed time will increase 1 hour on the second Sunday in March, at 02:00 AM every year. The programmed time will be reduced by 1 hour on the first Sunday in November, at 02:00 AM every year.

5. Press the Time button (5). Press the "+" or "-" buttons (2 & 3) to set the current hour.
6. Press the Time button (5). Press the "+" or "-" buttons (2 & 3) to set the current minute.

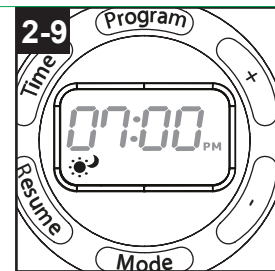
7. Press the Time button (5) again to set the Astronomic function. Press the "+" or "-" buttons (2 & 3) to select from the three areas where you live based on the map 2-7: North, Central, or South.



8. Press the Time button (5). Press the "+" or "-" buttons (2 & 3) to adjust the sunrise time; the setting range is ± 2 hrs. Press the Resume button (6) if you want to keep the original sunrise setting.



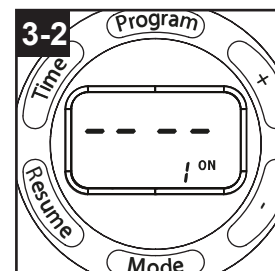
9. Press the Time button (5). Press the "+" or "-" buttons (2 & 3) to adjust the sunset time; the setting range is ± 2 hrs. Press the Resume button (6) if you want to keep the original sunset setting.



10. Press the Time button (5) once more to finish. The timer will go back to standby mode.

3. Programming the ON and OFF times

- Press the Program button (4) to enter programming mode.
- Press the Time button (5) to begin setting the program ON time (the time that you want the timer to control the device(s) that are plugged into the unit).



- Press the "+" or "-" buttons (2 & 3) to set the days for the timer to control the device(s) plugged into the unit:
 - Every day and individual days
 - Weekdays
 - Weekends

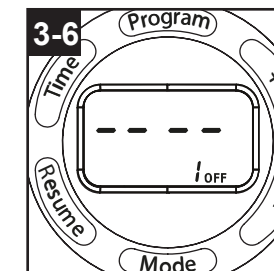
- Press the Time button (5). Press the "+" or "-" buttons (2 & 3) to set the hours you wish the timer to control the device(s) plugged into the unit:
 - 12-Hour Clock AM/PM
 - Sunrise/Sunset

NOTE: If you select Sunrise/Sunset as the programmed ON time, press the Program button (4) to continue programming OFF setting.

- Press the Time button (5). Press the "+" or "-" buttons (2 & 3) to set the minute you wish the timer to control the device(s) plugged into the unit.

NOTE: Pressing the Resume button (6) will cancel the setting.

6. Press the Program button (4) to begin setting the program OFF time (the time that you want the timer to stop controlling the device(s) plugged into the unit). Follow the same procedure given for setting the program ON time.

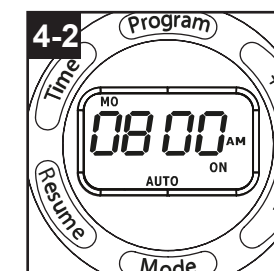


NOTE: You can program seven different ON and OFF times in this timer. Once finished, press the Program button (4) to return the timer to standby mode. If no button is pushed for 30 seconds, the timer will automatically return to standby mode.

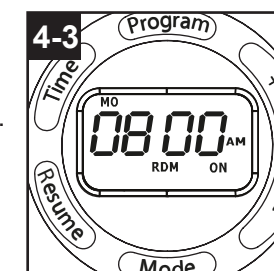
4. Manual Override

Press the Mode button (1) to select the desired timer mode.

- ON - The timer is in continuous ON mode.
- ON AUTO - The timer will turn ON and remain ON until the next programmed OFF time.

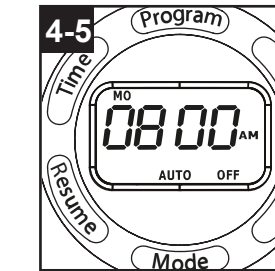


- ON RDM - The timer will turn ON and remain ON until the next contrary programmed RDM event. When RDM is set to ON, the timer will turn ON/OFF at the programmed times ± 30 minutes.

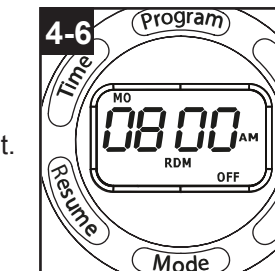


4. OFF - The timer will turn OFF and stay OFF until another mode is selected.

5. OFF AUTO - The timer will turn OFF and remain OFF until the next scheduled ON time.



6. OFF RDM - The timer will turn OFF and remain OFF until the next contrary programmed RDM event.



NOTE: To review the programs that have been input, press the Program button (4).

HELPFUL TIPS

- Do not attach a device that exceeds the unit ratings as described in the Safety Information section of this manual.

SAFETY INFORMATION

Please read and understand this entire manual before use.

RATINGS:
 125 V, 60 Hz, 15 A, 1,875W general purpose
 125 V, 60 Hz, 15 A, 1,875W resistive
 8A, 1,000 W tungsten
 500 VA electronic ballast
 120 V, 60 Hz, 8.3 A standard ballast
 1/2 HP

CARE AND MAINTENANCE

- Plug directly into an electrical outlet.
- Do not use in wet locations.
- Use indoors only.

TROUBLESHOOTING

PROBLEM	POSSIBLE CAUSE	CORRECTIVE ACTION
The devices do not turn OFF and ON at the desired time.	The timer is programmed incorrectly.	Check to make sure the timer is programmed correctly or insert an object, such as toothpick or pencil, into the reset hole and reprogram. Make sure the light or device is on.

WARRANTY

- For information on product warranty please call customer service at 1-866-994-4148, 8 a.m. - 6 p.m., EST, Monday - Thursday, 8 a.m. - 5 p.m., EST, Friday.
- This product is guaranteed to be free of defects for a limited period of one year from the date of purchase.
- If the product suddenly malfunctions and is not damaged by external factors or personal reasons within the one year warranty limit from the day of purchase, the product may be considered for repair. If the product is damaged due to natural disaster like fire, lightning, flood, hurricane, etc., the product will not be considered for repair.



ARTÍCULO #0155671
MODELO #TM-087

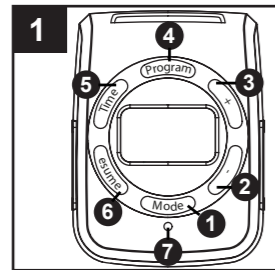
TEMPORIZADOR

Llame al Departamento de Servicio al Cliente al 1-866-994-4148, de lunes a jueves de 8 a.m. a 6 p.m., y los viernes de 8 a.m. a 5 p.m., hora estándar del Este.

INSTRUCCIONES DE FUNCIONAMIENTO

Antes de utilizarlo por primera vez, enchufe el temporizador durante al menos 30 minutos para cargar la batería interna. Después de que aparezca la pantalla, la unidad estará lista para programarse.

1. Disposición de los botones



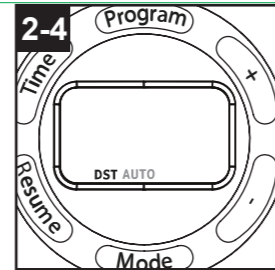
1. Mode (Modo): Presione para seleccionar el modo de funcionamiento.
2. "-": Presione para bajar o reducir el tiempo que se muestra.
3. "+": Presione para subir o aumentar el tiempo que se muestra.
4. Program (Programa): Presione para ingresar al modo de programación o para revisar programas ingresados.
5. Time (Hora): Presione para configurar el reloj.
6. Resume (Reanudar): Presione para borrar el programa actual.
7. RESET (REINICIAR): Presione para reiniciar todas las funciones.

NOTA: Presione el botón RESET para borrar todas las funciones y luego pase a las configuraciones siguientes.

2. Configurar el reloj

1. Presione el botón Time (5). Presione los botones "+" o "-" (2 y 3) para introducir el año en curso.
2. Presione el botón Time (5). Presione los botones "+" o "-" y 3) para introducir el mes en curso.
3. Presione el botón Time (5). Presione los botones "+" o "-" (2 y 3) para ingresar la fecha actual.

4. Presione el botón Time (5). Presione los botones "+" o "-" (2 y 3) para configurar la función DTS (horario de verano) (DST) en el modo AUTO (AUTOMÁTICO) u OFF (APAGADO).

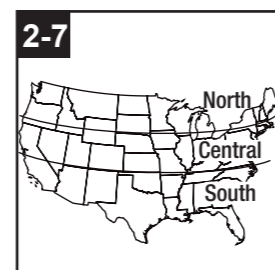


NOTA: Cuando la función DTS está configurada en AUTO, el tiempo programado aumentará en 1 hora el segundo domingo de marzo, a las 2:00 a.m., todos los años. El tiempo programado disminuirá en 1 hora el primer domingo de noviembre, a las 2:00 a.m., todos los años.

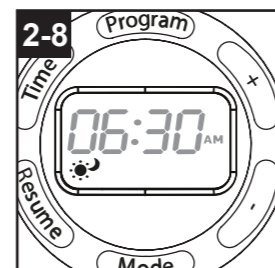
5. Presione el botón Time (5). Presione los botones "+" o "-" (2 y 3) para ingresar la hora actual.

6. Presione el botón Time (5). Presione los botones "+" o "-" (2 y 3) para ingresar los minutos actuales.

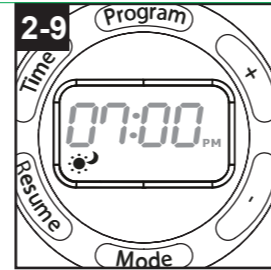
7. Vuelva a presionar el botón Time (5) para configurar la función Astronómica (Astronómica). Presione los botones "+" o "-" (2 y 3) para seleccionar una de las tres áreas donde vive usted, según el mapa 2-7: Norte, Centro o Sur.



8. Presione el botón Time (5). Presione los botones "+" o "-" (2 y 3) para ajustar la hora de salida del sol; el rango de configuración es de ± 2 horas. Presione el botón Resume (6) si desea mantener la configuración original de salida del sol.



9. Presione el botón Time (5). Presione los botones "+" o "-" (2 y 3) para ajustar la hora de puesta del sol; el rango de configuración es de ± 2 horas. Presione el botón Resume (6) si desea mantener la configuración original de puesta del sol.

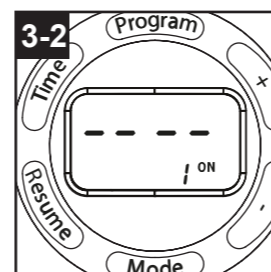


10. Presione el botón Time (5) una vez más para terminar. El temporizador regresará al modo de espera.

3. Programación de los tiempos de ENCENDIDO y APAGADO.

1. Presione el botón Program (4) para ingresar al modo de programación.

2. Presione el botón Time (5) para comenzar a configurar la hora de ENCENDIDO del programa (la hora en la que desea que el temporizador controle los dispositivos enchufados a la unidad).



3. Presione los botones "+" o "-" (2 y 3) para ingresar los días que desea que el temporizador controle los dispositivos enchufados a la unidad:
 - Todos los días y días individuales
 - Días de la semana
 - Fines de semana

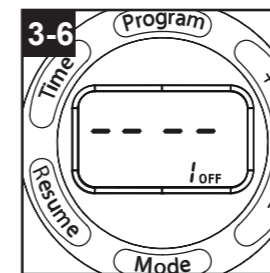
4. Presione el botón Time (5). Presione los botones "+" o "-" (2 y 3) para ingresar las horas en que desea que el temporizador controle los dispositivos enchufados a la unidad:
 - Reloj AM/PM de 12 horas
 - Sunrise/Sunset (Salida del sol/Puesta del sol)

NOTA: Si selecciona Sunrise/Sunset como el tiempo de ENCENDIDO programado, presione el botón Program (4) para continuar con la configuración de APAGADO del programa.

5. Presione el botón Time (5). Presione los botones "+" o "-" (2 y 3) para ingresar los minutos en que desea que el temporizador controle los dispositivos enchufados a la unidad:

NOTA: Si presiona el botón Resume (6) se cancela la configuración.

6. Presione el botón Program (4) para comenzar a configurar la hora de APAGADO del programa (la hora en la que desea que el temporizador deje de controlar los dispositivos enchufados a la unidad). Siga el mismo procedimiento utilizado para la hora de ENCENDIDO del programa.



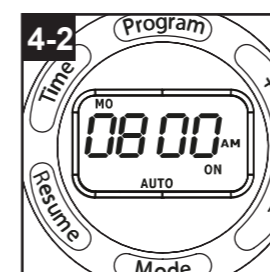
NOTA: Puede programar siete horas de ENCENDIDO y APAGADO distintas en este temporizador. Cuando termine, presione el botón Program (4) para que el temporizador vuelva al modo de espera. Si no se presiona ningún botón por 30 segundos, el temporizador volverá automáticamente al modo de espera.

4. Anulación manual

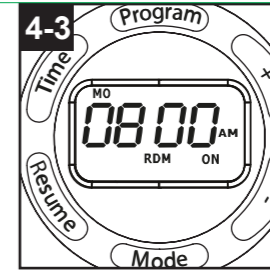
Presione el botón Mode (1) para seleccionar el modo deseado del temporizador.

1. ON (ENCENDIDO): El temporizador permanece en el modo ENCENDIDO.

2. ON AUTO (ENCENDIDO AUTOMÁTICO): El temporizador se ENCIENDE y permanece ENCENDIDO hasta la siguiente hora de APAGADO programada.

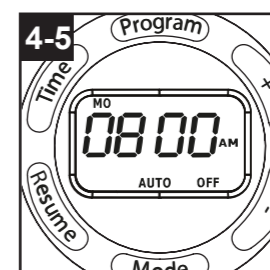


3. ON RDM (AL AZAR ENCENDIDO): El temporizador se ENCIENDE y permanece ENCENDIDO hasta el siguiente evento RDM contrario programado. Cuando el modo RDM (AL AZAR) está ENCENDIDO, el temporizador se ENCENDERÁ/APAGARÁ a las horas programadas ± 30 minutos.

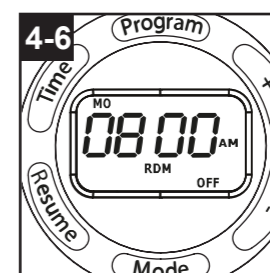


4. OFF (APAGADO): El temporizador se APAGARÁ y permanecerá APAGADO hasta que se seleccione otro modo.

5. OFF AUTO (APAGADO AUTOMÁTICO): El temporizador se APAGA y permanece APAGADO hasta la siguiente hora de ENCENDIDO programada.



6. OFF RDM (AL AZAR APAGADO): El temporizador se APAGA y permanece APAGADO hasta el siguiente evento RDM contrario programado.



NOTA: Para revisar los programas ingresados, presione el botón Program (4).

CONSEJOS PRÁCTICOS

- No incorporar un dispositivo que supere los valores nominales que descrito en la sección "información de seguridad" de este manual.

INFORMACIÓN DE SEGURIDAD

Lea y comprenda completamente este manual antes de usar el producto.

CLASIFICACIONES:

125 V, 60 Hz, 15 A, 1875W uso general
125 V, 60 Hz, 15 A, 1875W resistivo
8A, 1000 W tungsteno
500 VA balastro electrónico
120 V, 60 Hz, 8.3 A balastro estándar
1/2 HP

CUIDADO Y MANTENIMIENTO

- Enchúfelo directamente en un tomacorriente eléctrico.
- No lo utilice en lugares húmedos.
- Solo para uso en interiores.

SOLUCIÓN DE PROBLEMAS

PROBLEMA	CAUSA POSIBLE	ACCIÓN CORRECTIVA
Los dispositivos no se APAGAN ni ENCIENDEN a la hora deseada.	El temporizador no está programado correctamente.	Asegúrese de que el temporizador esté programado correctamente o inserte un objeto como un mondadientes o lápiz en el orificio de reinicio y vuelva a programarlo.
		Asegúrese de que la luz o el dispositivo estén encendidos.

GARANTÍA

- Si desea más información sobre la garantía del producto, llame a nuestro Departamento de Servicio al Cliente al 1-866-994-4148 de lunes a jueves de 8 a.m. a 6 p.m., y los viernes de 8 a.m. a 5 p.m., hora estándar del Este.
- Este producto está garantizado contra defectos por un período de un año a partir de la fecha de compra.
- Si el producto intempestivamente empieza a fallar y no presenta daños debido a factores externos ni por razones personales dentro del año de la garantía desde la fecha de compra, es posible que el producto califique para la reparación. Si el producto sufre daños debido a desastres naturales como incendios, rayos, inundaciones, huracanes, etc., este no calificará para la reparación.

Impreso en China