



Thank you for choosing smartpond[®]

BEFORE RETURNING TO LOWE'S

Contact Customer Care:
1-888-755-4497

Merci d'avoir choisi smartpond[®]

Avant de retourner à LOWE'S

Contact Les Soins de Client:
1-888-755-4497

Gracias por elegir smartpond[®]

ANTES DE DEVOLVER A LOWE'S

Contacte Atención al Cliente:
1-888-755-4497



Model #: 52268, 52254, 52469, 52467

TABLE OF CONTENTS

English	Product Tips _____	1
	Warnings and Cautions _____	2-3
	Package Contents _____	4
	Preparation _____	4
	Operation Instructions _____	5
	Pump Performance _____	6
	Maintenance _____	6-7
	Troubleshooting and Replacement Parts _____	8-9
	Limited Warranty _____	9-11

TABLE DES MATIÈRES

Français	Soins du client _____	12
	Avertissements et précautions _____	12-14
	Contenu de l'emballage _____	14
	Préparation _____	14
	Instructions d'utilisation _____	15
	Rendement de la pompe _____	16
	Maintenance _____	16-17
	Dépannage et pièces de rechange _____	18-19
	Garantie limitée _____	19-21

TABLA DE CONTENIDO

Español

Atención de cliente _____	<u>22</u>
Advertencias y precauciones _____	<u>23-24</u>
Contenido del paquete _____	<u>25</u>
Preparación _____	<u>25</u>
Instrucciones de funcionamiento _____	<u>26</u>
Rendimiento de la bomba _____	<u>27</u>
Mantenimiento _____	<u>27-28</u>
Solución de problemas y piezas de reemplazo _____	<u>29-30</u>
Garantía limitada _____	<u>30-32</u>

Low Water Shut-off Fountain Pump

Model #52268, 52254, 52469, 52467

Questions, problems, missing parts?



1-888-755-4497



customer@smart-pond.com



Monday - Friday, 8am - 6pm ET

Visit smart-pond.com/maintenance for a step by step guide and video on how to clean your pump.

Product Tips

To keep your fountain healthy and your pump running smoothly, smartpond® is here for you.

- Enjoy your water feature throughout the evening with the LED Pond and Landscape Lights.
- If your fountain's water is looking a little green, try Green Stop® Liquid Algaecide to restore its beauty.
- Keep fountain water clean, clear, and naturally maintained using Barley Pond Clarifier.



LED Pond and
Landscape Lights
52291 (LDS10W3)
52514 (LDS10W3CA)



Green Stop® Liquid
Algaecide
54398 (WTNPA18)*

*Only available in the United States



Barley Pond Clarifier
54408 (WTNBL18)
36118

WARNINGS AND CAUTIONS

IMPORTANT SAFETY INFORMATION

Please read these instructions carefully prior to starting up the unit!

The water system on which the operation of this product is based requires utmost care and maintenance, possibly also the use of chemicals, in order to prevent and keep the occurrence of micro-organisms and harmful bacteria, especially legionellae that are responsible for legionnaire's disease, under control. Non-observance of this information about correct maintenance and care can entail the spreading of harmful bacteria. Due to the fact that for decorative purposes, water nozzles distribute water in the air, water droplets containing harmful bacteria can enter your lungs and cause life-threatening diseases.

It is the responsibility of the owner of the water system and its attendant units to ensure their maintenance and care in compliance with the laws, directives and instructions laid down for this purpose. In order to avert harmful contamination, we urgently recommend the user to ensure cleaning and care of the water system and the water feature including the nozzle, and to take all necessary measures to maintain the technical units, such as pumps, tubing, connectors, under-water lighting, and nozzles to keep them in functional order in line with safety aspects.

However, the maintenance and care obligation is not limited to the technical products supplied, but encompasses the entire system.

We also recommend the owner to keep records of the dates when maintenance and care was carried out, and to document all water tests made in conjunction with the water feature. The owner is solely responsible for guaranteeing the safety of the water feature. Use or maintenance of the units sold and the system are beyond GeoGlobal Partner's influence. GeoGlobal Partners can only be held liable for manufacturing faults of smartpond® units.

WARNING

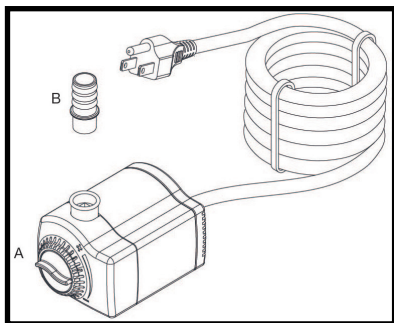
- Risk of electrical shock. This pump is supplied with a grounding conductor and grounding-type attachment plug. To reduce the risk of electric shock, be certain that it is connected only to a properly grounded, grounding-type receptacle.
- Do not exceed the voltage shown on the pump.
- Always disconnect pump from the power source before beginning any maintenance or work on the pump.
- Inspect cord for damage before installation and/or maintenance. Replace the entire light/pump assembly if damage is found.
- Do not remove the grounding pin from the power cord plug.
- To reduce the risk of electric shock, use only on portable, self-contained fountains no larger than 5-ft in any dimension.
- Risk of electrical shock — This pump has not been investigated for use in swimming pool or marine areas.

CAUTION

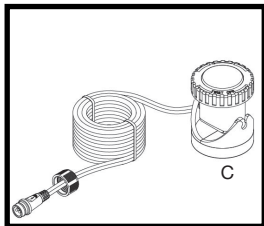
- This pump and light has been evaluated for use with fresh water only.
- Use a proper power source as indicated on the pump label.
- Keep the cord away from high temperatures or other heat sources.
- Do not pump heated liquids.
- Do not let the pump run dry. Pump must be completely submerged for proper operation and cooling.
- Operate in freshwater only. Avoid heavily chlorinated water and water with high pH levels.
- Do not lift the pump or light by its power cord.

PACKAGE CONTENTS

Part	Description	Qty
A	Pump	1
B	1/2-in ID Tubing Adapter	1
C	Light (Model # 52254 / 52467 only)	1



Model # 52254 / 52467



PREPARATION

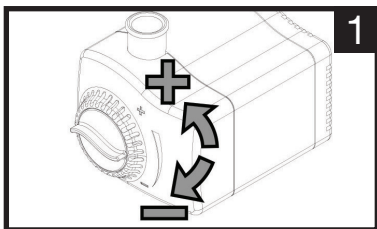
Before beginning assembly or operation of product, make sure all parts are present. Compare parts with package contents list and diagram. If any part is missing or damaged, do not attempt to assemble, install or operate the product. Contact Customer Care for replacement parts.

- Estimated assembly time: 5 minutes.
- No tools required for assembly.

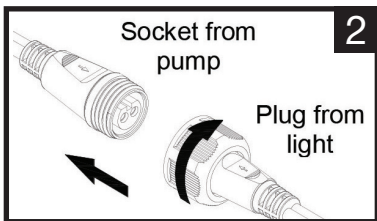
OPERATION INSTRUCTIONS

Step 1. Adjust the flow control to the lowest setting. Once the pump has been turned on (after step 4) you may adjust the flow control to the preferred setting.

NOTE: If you have Model #52268 or #52469, skip to step 3.

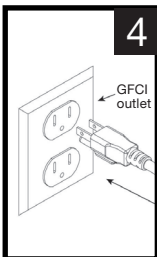
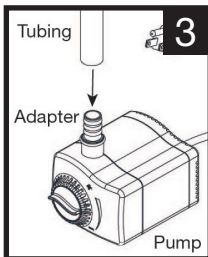


Step 2. For Model #52254 / 52467 only, connect the light to the pump by pushing the plug into the socket until it is firmly seated. Hand tighten the nut from the plug to the socket.



Step 3. Connect tubing to the outlet of the pump with the adapter.

NOTE: Tubing not included



Step 4. Place the pump into the water and connect to properly grounded electrical outlet.

PUMP PERFORMANCE

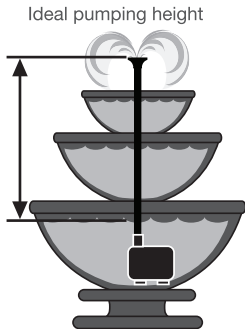
52268 / 52469	Pump Specifications	
	Max Flow Rate	130-GPH at 1-ft height
	Max Pumping Height	4.1-ft (0-GPH)
	Power Consumption	10-watts / 0.12-amps

52254 / 52467	Pump Specifications	
	Max Flow Rate	245-GPH at 1-ft height
	Max Pumping Height	7-ft (0-GPH)
	Power Consumption	24-watts / 0.35-amps

■ Ideal pumping height

FLOW RATES (GPH)			
LIFT (feet)	6	60	
	5	100	
	4	136	
	3	55	172
	2	95	210
	1	130	245
	0	160	275
	52268	52254	
	52469	52467	
PUMPS			

**See P. 16 or 27 for metric data



MAINTENANCE

LIGHT (52254 OR 52467 only)

- Periodically, your light may require cleaning for optimal performance.
- Cleaning should only be done with warm water and a soft cloth or brush.
- The frequency of cleaning depends upon the conditions of the environment where the light is used.

PUMP

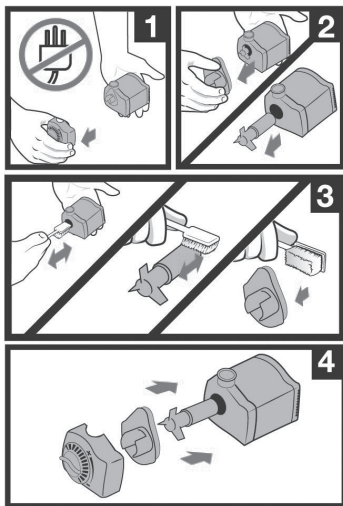
Regular cleaning of the pump may be necessary depending upon the environment which it is operated. Clean the pump when it is visibly soiled or when a drop in performance is detected. Clean pump in 4 easy steps!

Step 1: Before cleaning, always disconnect the pump from the power source and remove the pump cover.

Step 2: Remove the impeller cover to expose the impeller assembly. Remove the impeller assembly by gently pulling on the impeller blades. The impeller is held in place by a magnet.

Step 3: Use a soft cloth or brush and warm water to clean the impeller and the inside of the impeller housing.

Step 4: Reassemble all pump parts and place in water before reconnecting to the power source.



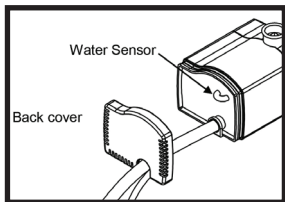
TROUBLESHOOTING

IF THE PUMP FAILS TO OPERATE:

- Check to make sure the power cord is plugged in, the pump is getting power and the pump is fully submerged.
- Check the pump outlet and any tubing, fountains, spitters etc. for kinks or obstructions.
- Remove the inlet screen and/or pump cover, and impeller cover to expose the impeller. Turn the impeller to ensure that it is not broken or jammed.

IF THE PERFORMANCE OF THE PUMP IS NOT SATISFACTORY OR THE PUMP DOES NOT FLOW EVENLY:

- Check to make sure the pump is completely submerged in water.
- Check to make sure the impeller, water sensor and the housing are clean.
- Adjust flow control



IF THE LIGHT FAILS TO OPERATE (52254/ 52467 ONLY):

- If lights fail to illuminate, check that lights are getting power by testing another appliance in the same power outlet.

For more information on product maintenance and maintenance videos, visit www.smart-pond.com/maintenance

REPLACEMENT PARTS

For replacement parts, visit our website or call Customer Care:



1-888-755-4497



www.smart-pond.com/replacement-parts



Monday - Friday, 8am - 6pm ET

3 YEAR WARRANTY 2 YEARS + 1 ADDITIONAL YEAR FOR ONLINE REGISTRATION

This quality pump comes with a 2 year warranty. Upon online registration, an additional year is added to the warranty by smartpond®.

www.smart-pond.com/register

To register, use the 14 digit serial number located on the pump.

_____ record the serial number here BEFORE installing the pump _____

Lowé's store number

_____ record the store number found on your receipt _____

Date of purchase:

___/___/___

Model number

Questions? Call Customer Care at 1-888-755-4497 from 8am - 6pm ET.

LIMITED WARRANTY

All pumps and electrical products are warranted to the user against defective material and workmanship, under normal working conditions. This warranty period begins on the date of purchase by the original purchaser.

APPLICATION

Warranty covers only properly installed and maintained units. Any damage or modification to the cord or to the unit will terminate the warranty. Pump warranty is limited to applications pumping fresh water in a pond or fountain only. Other liquid applications or extreme temperature uses must be approved in writing by the manufacturer. Receipt and product date code are required for warranty claims.

WARRANTY CLAIM

Warranty claims must be made by calling Customer Care (at 1-888-755-4497). If the item is determined to be defective, you will be given authorization to return the defective part(s), freight pre-paid, along with proof of purchase.

DISPOSITION

The manufacturer will make a good faith effort for prompt disposition regarding all warranty claims. Returned product will be inspected to determine cause of failure before warranty is applied. Warranty does not cover any costs associated with the shipping, handling, installation or removal of products or parts subject to this warranty. For products damaged in transit, a claim should be filed with the carrier.

DISCLAIMER

Any oral statements made about the product by the seller, the manufacturer, the representatives, or any other parties do

not constitute warranties, should not be relied upon by the user, and are not part of the contract for sale. The seller's and manufacturer's only obligation, and buyer's only remedy shall be for the manufacturer to either replace and/or repair at the manufacturer's sole discretion, the product as described above. Neither seller nor the manufacturer shall be liable for injury, loss or damages for lost profits, lost sales, injury to person or property, or any other incidental or consequential loss arising from any cause whatsoever, no matter whether based upon warranty, contract, negligence or other misuse, and the buyer and user agree that no other remedy shall be available to them. Before using, the buyer and user shall determine the suitability of the product for the intended use, and assume all risk and liability whatsoever in connection therewith. The warranty and remedy described in this limited warranty is an exclusive warranty and remedy in lieu of any other warranty or remedy expressed or implied. All other warranties and remedies are hereby expressly excluded, including but not limited to any implied warranty or merchantability of fitness for any particular purpose. This warranty gives the buyer and user specific legal rights, and buyer and user may also have other rights which vary from state to state. Some states do not allow exclusion or limitations of incidental or consequential damages, so the above limitations or exclusions may not apply to you.

Pompes de Fontaine avec Arrêt à Faible Niveau D'eau

Modèle #52268, 52254, 52469, 52467

Questions, problèmes, pièces manquantes?



1-888-755-4497



customercare@smart-pond.com



Lundi - Vendredi, 8am - 6pm ET

Visitez smart-pond.com/maintenance pour un guide étape par étape et une vidéo.

AVERTISSEMENTS ET PRÉCAUTIONS

IMPORTANT CONSEIL DE SÉCURITÉ

Lire impérativement cette notice d'emploi attentivement avant de mettre l'appareil en service !

Le système d'eau qui est à la base de l'exploitation de ce produit, nécessite des soins et un entretien attentifs, ainsi qu'éventuellement, l'utilisation de produits chimiques pour contrôler les microorganismes et bactéries pathogènes, en particulier les légionelles, responsables de la maladie du légionnaire. Le non-respect de ces consignes pour la maintenance et l'entretien corrects peuvent entraîner la prolifération de bactéries dangereuses pour la santé. Du fait que les ajutages projettent de l'eau dans l'air à des fins décoratives, des gouttes d'eau contenant des bactéries présentant un danger pour la santé peuvent atteindre les poumons et causer des maladies mettant la vie en péril.

Il incombe au propriétaire du système d'eau et des appareils correspondants d'assumer la responsabilité de leur maintenance et de leur entretien selon les lois et les directives en vigueur ainsi que les instructions de service à disposition. Afin d'éviter des impuretés malsaines, nous conseillons instamment au propriétaire de s'occuper du nettoyage et de l'entretien du système d'eau et du jeu d'eau, y compris l'ajutage, ainsi que de prendre toutes les mesures nécessaires pour un entretien des appareils techniques tels que les pompes, les tuyaux

flexibles, la tuyauterie, les raccor-dements serre-câbles, l'éclairage sous-marin et les ajutages, dans le respect de leur fonctionnement et de la sécurité. Le devoir de maintenance et d'entretien n'est cependant pas limité aux produits techniques livrés, mais s'étend bien plus à la totalité du système.

Le propriétaire devrait également documenter tous les comptes-rendus et toutes les données concernant la maintenance et l'entretien ainsi que tous les tests effectués en relation avec le jeu d'eau. La responsabilité de la garantie de la sécurité du jeu d'eau incombe en fin de compte au propriétaire et à lui seul. GeoGlobal Partners n'a aucune influence sur l'utilisation ou la maintenance des appareils vendus et du système. GeoGlobal Partners ne peut être rendu responsable que des erreurs de fabrication des appareils smartpond®.

AVERTISSEMENT

- Risque de choc électrique. Cette pompe est fournie avec un conducteur de terre et une fiche de branchement à la terre. Pour réduire le risque de choc électrique, assurez-vous qu'elle est connectée uniquement à une prise avec mise à la terre, correctement mise à la terre.
- Ne pas dépasser la tension indiquée sur la pompe.
- Toujours débrancher la pompe de la source d'alimentation avant de commencer toute opération d'entretien ou de travaux sur la pompe.
- Inspectez le cordon pour voir s'il n'est pas endommagé avant une installation et/ou un entretien. Remplacez l'ensemble de pompe si vous constatez des dommages.
- Ne pas retirer la broche de terre de la fiche du cordon d'alimentation.
- Pour réduire le risque de choc électrique, utilisez uniquement avec les fontaines portables, autonomes de pas plus de 1,5m dans n'importe quelle dimension.
- Risque de choc électrique - Cette pompe n'a pas été testée pour une utilisation en piscine ou dans des zones marines.

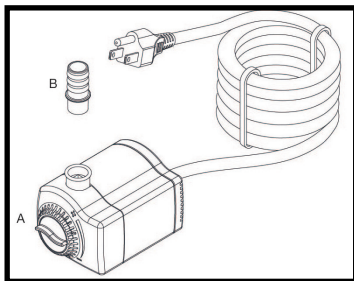
PRÉCAUTION

- L'utilisation de cette pompe et lumière a été testée seulement avec de l'eau fraîche.
- Utilisez une source d'alimentation appropriée, comme indiqué sur l'étiquette de la pompe.
- Gardez le câble à l'écart des températures élevées ou d'autres sources de chaleur.
- Ne pas pomper de liquides chauds.

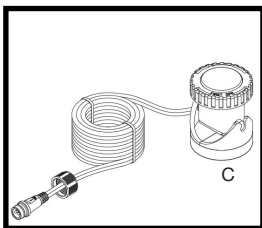
- Ne pas laisser la pompe fonctionner à sec. La pompe doit être complètement immergée pour un fonctionnement et un refroidissement corrects.
- Utiliser en eau douce seulement. Évitez l'eau fortement chlorée et l'eau avec un pH élevé.
- Ne pas soulever la pompe ou lumière par son cordon d'alimentation.

CONTENU DE L'EMBALLAGE

Pièce	Description	Qté
A	Pompe	1
B	Adaptateur de tuyau DI 1.27cm	1
C	Lampe (Modèle # 52254 / 52467 seulement)	1



Modèle # 52254 / 52467



PRÉPARATION

Avant de commencer l'assemblage ou l'utilisation d'un produit, assurez-vous que toutes les pièces sont présentes. Comparez les pièces avec la liste du contenu de l'emballage et le diagramme ci-dessus. Si une pièce est manquante ou endommagée, n'essayez pas d'assembler, d'installer ou d'utiliser ce produit. Contactez le service à la clientèle pour des pièces de rechange.

- Temps de montage estimé : 5 minutes.
- Aucun outil nécessaire pour le montage.

INSTRUCTIONS D'UTILISATION

Étape 1. Ajustez le contrôle de débit au réglage le plus bas. Une fois que la pompe a été allumée (après l'étape 4), vous pouvez ajuster le contrôle de débit au réglage préféré.

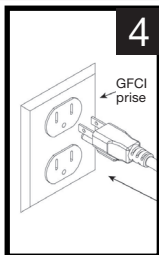
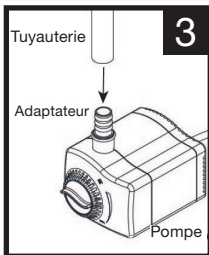
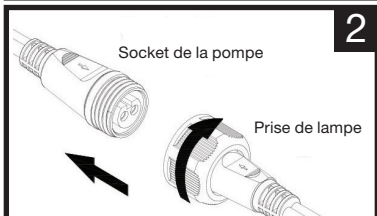
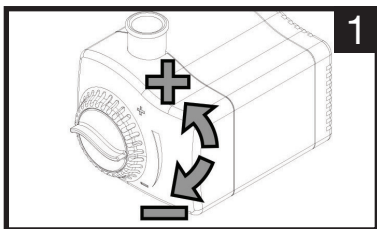
REMARQUE: si vous avez le modèle #52268 ou #52469, passez à l'étape 3.

Étape 2. Pour les modèles #52254 et #52467 uniquement, branchez la lumière à la pompe en appuyant sur la douille jusqu'à ce qu'elle soit bien fixée. Serrez à la main l'écrou autour de la douille et de la prise pour la fixer.

Étape 3. Relier les tubes à la sortie de la pompe avec l'adaptateur approprié.

REMARQUE: Les tubes sont pas inclus.

Étape 4. Placez la pompe dans l'eau et connectez-la à une prise électrique correctement mise à la terre



RENDEMENT DE LA POMPE

52268 / 52469

Spécifications de la pompe
Débit maximal 492-LPH à hauteur de 0,3m
Hauteur max de pompage 1,25m (0-LPH)
Consommation d'énergie 10-watts / 0,12-ampères

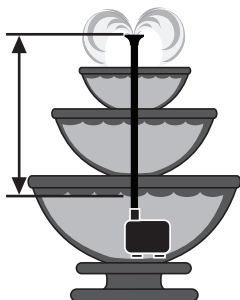
52254 / 52467

Spécifications de la pompe
Débit maximal 927-LPH à hauteur de 0,3m
Hauteur max de pompage 2,1m (0-LPH)
Consommation d'énergie 24-watts / 0,35-ampères

▣ plage de débit de pompage idéal

Débits (LPH)			
HAUTEUR (mètres)	1,8	227	
	1,5	379	
	1,2	515	
	0,9	208	651
	0,61	360	795
	0,3	492	927
	0	606	1.041
		52268 52469	52254 52467
POMPE			

plage de débit de pompage idéal



MAINTENANCE

LAMPE (52254 /52467 seulement)

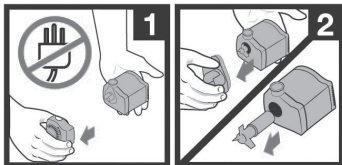
- Régulièrement, votre lampe doit être nettoyée pour un rendement optimal.
- Le nettoyage ne doit être effectué qu'avec de l'eau chaude savonneuse.

- La fréquence des nettoyages dépend des conditions de l'environnement dans lequel la lampe est utilisée.

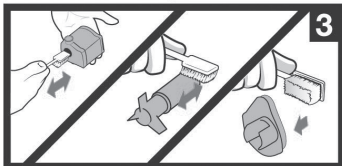
POMPE

Un nettoyage régulier de la pompe peut être nécessaire en fonction de l'environnement dans lequel elle est utilisée. Nettoyez la pompe quand elle est visiblement souillée ou quand une baisse de performance est détectée. Nettoyez la pompe en 4 étapes faciles!!

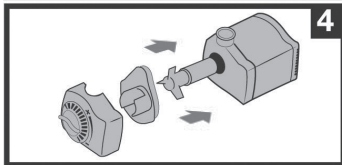
Étape 1. Avant de procéder au nettoyage, débranchez toujours la pompe de la source d'alimentation et retirez le couvercle de la pompe.



Étape 2. Retirez le couvercle de la turbine pour exposer l'ensemble de la turbine. Retirez l'ensemble de la turbine en tirant doucement sur les pales de la turbine. La turbine est maintenue en place par un aimant.



Étape 3. Utilisez un chiffon doux ou une brosse et de l'eau chaude pour nettoyer la turbine et l'intérieur du carter de la turbine.



Étape 4. Remontez toutes les pièces de la pompe et placez-les dans l'eau avant de vous reconnecter à la source d'alimentation.

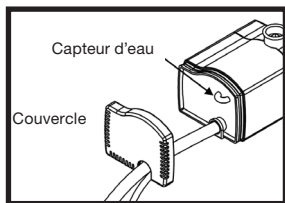
DÉPANNAGE

SI LA POMPE NE FONCTIONNE PAS :

- Assurez-vous que le cordon d'alimentation est branché et que la pompe est alimentée et est complètement immergée dans l'eau.
- Vérifiez la présence d'obstruction ou de nœud dans la sortie de la pompe et toute la tuyauterie, les fontaines, les cracheurs, etc.
- Retirez la grille d'entrée et/ou de couvercle de la pompe et le couvercle du rotor afin d'exposer le rotor. Tournez le rotor pour vous assurer qu'il n'est pas endommagé ou coincé.

SI LE RENDEMENT DE LA POMPE N'EST PAS SATISFAISANT OU SI LA POMPE NE COULE PAS UNIFORMÉMENT :

- Assurez-vous que la pompe est complètement immergée dans l'eau.
- Assurez-vous que le rotor, le capteur d'eau et le boîtier sont propres.
- Ajustez le réglage de débit.



SI LA LUMIÈRE NE FONCTIONNE PAS (52254/ 52467 SEULEMENT):

- Si les lumières ne s'allument pas, vérifiez que les lumières s'allument en testant un autre appareil dans la même prise de courant

Pour plus d'informations sur les vidéos de maintenance et de maintenance des produits, visitez www.smart-pond.com/maintenance

PIÈCES DE RECHANGE

Pour des pièces de rechange, visitez notre site Web ou appelez le service clientèle :



1-888-755-4497



www.smart-pond.com/replacement-parts



Lundi - Vendredi, 8am - 6pm ET

GARANTIE DE 3 ANS

2 ANS + 1 ANNÉE SUPPLÉMENTAIRE POUR L'ENREGISTREMENT EN LIGNE

Cette pompe de qualité est livrée avec une garantie de 2 ans. Lors de l'inscription en ligne, une année supplémentaire est ajoutée à la garantie par smartpond®.

www.smart-pond.com/register

Pour vous inscrire, utilisez le numéro de série à 14 chiffres situé sur la pompe.

enregistrez le numéro de série ici AVANT d'installer la pompe

Lowe's numéro de magasin

enregistrez le numéro de magasin trouvé sur votre reçu

Date d'achat :

___/___/___

Numéro de modèle

Questions? Appelez Les Soins de Client au 1-888-755-4497, 8am - 6pm ET.

GARANTIE LIMITÉE

Toutes les pompes et produits électriques sont garantis à l'utilisateur contre les défauts matériels et de main d'œuvre, sous conditions normales d'utilisation. La période de garantie débute en date de l'achat par l'acheteur original.

APPLICATION

La garantie couvre seulement les unités correctement installés et entretenus. Tout cordon endommagé ou modification de l'appareil annule la garantie. La garantie de la pompe est limitée aux applications de pompage d'eau douce dans un bassin ou une fontaine seulement. D'autres applications de liquide ou des utilisations à des températures extrêmes doivent être approuvés par écrit par le fabricant. Le reçu et le code du produit sont nécessaires pour les réclamations de garantie.

RÉCLAMATION DE GARANTIE

Les réclamations de garantie doivent être faites en appelant le service à la clientèle (au 1-888-755-4497). Si l'item est jugé défectueux, vous obtiendrez l'autorisation de retourner la pièce défectueuse (s), frais de port payés, avec preuve d'achat.

DISPOSITION

Le fabricant fera un effort de bonne foi pour un règlement prompt sur toutes les réclamations de garantie. Les produits retournés seront inspectés pour déterminer la cause de la défaillance avant que l'application de la garantie. La garantie ne couvre pas les coûts liés à l'expédition, la manutention, l'installation ou le retrait de produits ou de pièces soumises à cette garantie. Pour les produits endommagés pendant le transport, une réclamation doit être déposée auprès du transporteur.

CLAUDE DE NON-RESPONSABILITÉ

Toutes déclarations orales faites au sujet du produit par le vendeur, le fabricant, les représentants, ou tout autre partie ne constituent pas des garanties, ne devraient pas être considérées par l'utilisateur, et ne font pas partie du contrat de vente. La seule obligation du vendeur et du fabricant, et le seul recours de l'acheteur doit être, pour le fabricant, soit de remplacer et / ou réparer à la discrétion seule du fabricant, le produit tel que décrit ci-dessus. Ni le vendeur ni le fabricant ne peuvent être tenus responsables pour les blessures, pertes ou dommages-intérêts pour perte de profits, perte de ventes, des blessures aux personnes ou aux biens, ou de tout autre dommage indirect ou direct résultant de quelque cause que ce soit, peu importe qu'elle soit fondée sur une garantie, un contrat, une négligence ou toute autre utilisation abusive, et l'acheteur et l'utilisateur acceptent qu'aucun autre recours n'est disponible pour eux. Avant utilisation, l'acheteur et l'utilisateur doivent déterminer l'adéquation du produit à l'usage prévu, et assumer tous les risques et toute responsabilité à cet égard. La garantie et le recours décrit dans cette garantie limitée est une garantie exclusive et des recours en lieu et place de toute autre garantie ou recours explicite ou implicite. Toutes les autres garanties et recours sont expressément exclus, y compris mais non limité à, toute garantie implicite de qualité marchande ou d'adéquation à un usage particulier. Cette garantie donne à l'acheteur et à l'utilisateur des droits juridiques spécifiques, et l'acheteur et l'utilisateur peuvent également avoir d'autres droits qui varient d'un État à l'autre. Certains États n'autorisent pas les exclusions ou limitations de dommages indirects ou consécutifs, ainsi les limitations ou exclusions ci-dessus peuvent ne pas vous concerner.

Bombas para Fuente con Bajo Nivel de Agua

Modelo # 52268, 52254, 52469, 52467

¿Preguntas, problemas, piezas que faltan?



1-888-755-4497



customer@smart-pond.com



Lunes a viernes, 8am - 6pm HORA DEL ESTE

Visite smart-pond.com/maintenance para obtener una guía paso a paso y un video sobre cómo limpiar la bomba.

SP

ADVERTENCIAS Y PRECAUCIONES

INDICACIÓN DE SEGURIDAD IMPORTANTE

¡Antes de poner el equipo en funcionamiento lea minuciosamente estas instrucciones!

El sistema de agua, que se toma como base para el funcionamiento de este producto, requiere un cuidado y mantenimiento minuciosos y posiblemente también el empleo de productos químicos para limitar los microorganismos y las bacterias patógenas, especialmente también las legionellas, que provocan la legionelosis. En caso de incumplimiento de esta indicación para un mantenimiento y cuidado correctos se pueden propagar las bacterias peligrosas para la salud. Dado que las toberas de agua distribuyen para fines de decoración el agua en el aire, las gotas de agua contaminadas con bacterias peligrosas para la salud puede llegar a los pulmones y provocar enfermedades que amenazan la vida.

El propietario del sistema de agua y de los equipos correspondientes es responsable del mantenimiento y el cuidado de los mismos conforme a las leyes, directivas e instrucciones válidas. Para evitar suciedades peligrosas para la salud recomendamos al propietario ocuparse necesariamente de la limpieza y del cuidado del sistema de agua y de los efectos de fuente inclusive de la tobera así como tomar todas las medidas necesarias para mantener los equipos técnicos, como bombas, tubos flexibles, tubos, conectores de abrazaderas de cable, iluminación bajo agua y toberas en razón del funcionamiento y la seguridad. El deber de mantenimiento y cuidado no sólo se limita a los productos técnicos suministrados sino a todo el sistema.

El propietario también debe documentar todos los protocolos y datos del mantenimiento y cuidado así como todas las pruebas de agua que se ejecutaron en relación con los efectos de fuente. Sólo el propietario es el único responsable de la seguridad de los efectos de fuente. GeoGlobal Partners no tiene ninguna influencia en el uso o el mantenimiento de los equipos vendidos y el sistema. De GeoGlobal Partners sólo se puede reclamar la responsabilidad de los errores de fabricación en los equipos de smartpond®.

ADVERTENCIA

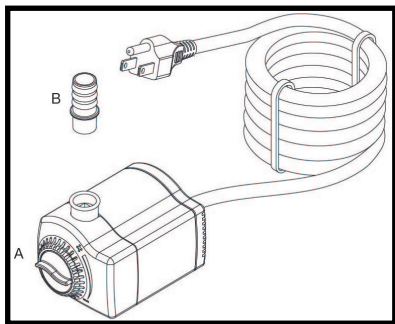
- Existe riesgo de descarga eléctrica. Esta bomba se suministra con un conductor con conexión a tierra y un enchufe con conexión a tierra. Para reducir el riesgo de descarga eléctrica, asegúrese de que la bomba esté conectada sólo a un tomacorriente que haya sido instalado correctamente y que tenga una conexión a tierra con interruptor de circuito de fallos de conexión a tierra.
- Asegúrese de que el voltaje no exceda lo especificado en la bomba.
- Siempre desconecte la bomba de la fuente de energía antes de realizar cualquier trabajo de mantenimiento.
- Antes de instalarla o de realizar trabajos de mantenimiento, controle que el cable no esté dañado. Reemplace el ensamblado completo de la luz/bomba en caso de que esté dañada.
- No retire la clavija redonda del enchufe.
- Para reducir el riesgo de descarga eléctrica, utilice la bomba sólo en fuentes autónomas y portátiles que no midan más de 1.5m en ninguna dirección.
- Existe riesgo de descarga eléctrica: no se ha probado el uso de esta bomba en piscinas de natación ni en áreas marinas.

PRECAUCION

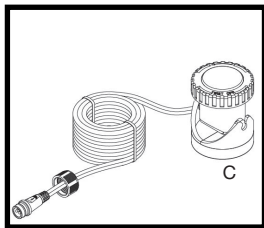
- Esta bomba ha sido probada para usarse con agua dulce únicamente.
- Utilice una fuente de energía adecuada, como se indica en la etiqueta de la bomba.
- No exponga el cable a altas temperaturas o a otras fuentes de calor.
- No haga funcionar la bomba con líquidos calientes.
- No deje que la bomba funcione en seco. La bomba debe estar completamente sumergida para funcionar y refrigerarse correctamente.
- Utilice sólo agua dulce. Evite utilizar agua clorada o agua con un alto nivel de pH.
- No tire del cable para levantar la bomba o luz.

CONTENIDOS DEL PAQUETE

Pieza	Descripción	ctdad
A	Bomba	1
B	Adaptador para tubería de 1.27cm	1
C	Luz (Modelo # 52254 / 52467 sólo)	1



Modelo # 52254 / 52467



PREPARACIÓN

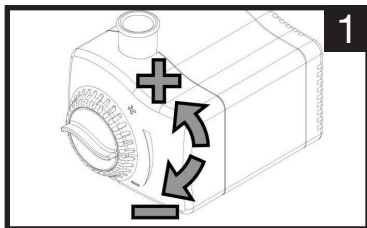
Antes de comenzar a ensamblar y a hacer funcionar el producto, asegúrese de que no falte ninguna pieza. Compare las piezas con la lista de contenidos del paquete y con el diagrama de arriba. Si alguna pieza falta, o si hay piezas dañadas, no intente ensamblar ni utilizar el producto. Póngase en contacto con el servicio al cliente para obtener las piezas de reemplazo.

- Tiempo calculado para el ensamblaje: 5 minutos.
- No se necesitan herramientas para el ensamblaje.

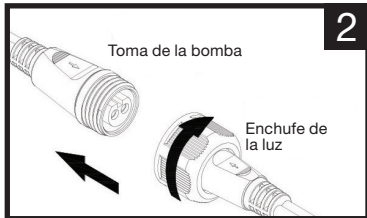
INSTRUCCIONES DE FUNCIONAMIENTO

Paso 1. Ajuste el control del flujo al nivel más bajo. Una vez que la bomba ha sido encendida (después del paso 4) puede ajustar el control del flujo al nivel preferido.

NOTA: Si tiene el modelo #52268 o #52469, vaya al paso 3.

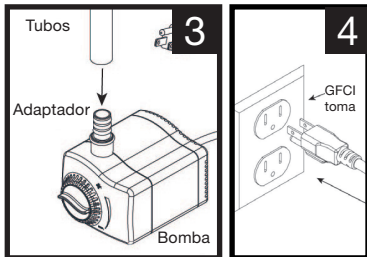


Paso 2. Solo para los modelos #52254 y #52467 conecte la luz a la bomba empujando el enchufe en el socket hasta que esté asentado firmemente. Apriete con la mano la tuerca alrededor del enchufe y el socket para asegurarla.

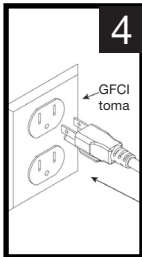


Paso 3. Conecte el tubo en la salida de la bomba con el adaptador apropiado.

NOTA: Los tubos no están incluidos.



Paso 4. Coloque la bomba en el agua y conéctela a una toma de corriente debidamente conectada a tierra.



RENDIMIENTO DE LA BOMBA

52268 / 52469

Especificaciones de bomba
Flujo máximo 492-LPH en 0.3m de altura
Altura máxima de bombeo 1.25m (0-LPH)
Consumo de fuerza 10-vatios / 0.12-amperios

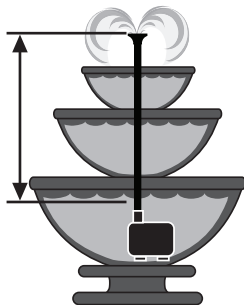
52254 / 52467

Especificaciones de bomba
Flujo máximo 927-LPH en 0.3m de altura
Altura máxima de bombeo 2.1m (0-LPH)
Consumo de fuerza 24-vatios / 0.35-amperios

 rango ideal de bombeado

Flujo (LPH)			
ALTURA (metros)	1.8	227	
	1.5	379	
	1.2	515	
	0.9	208	651
	0.61	360	795
	0.3	492	927
	0	606	1,041
		52268	52254
		52469	52467
BOMBA			

rango ideal de bombeado



MANTENIMIENTO

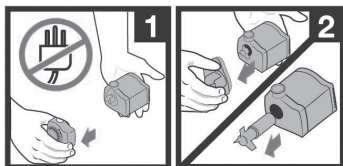
LUZ (52254 / 52467 sólo)

- Debe limpiar periódicamente la luz para lograr un rendimiento óptimo.
- Debe limpiarla con agua tibia y jabonosa.
- La frecuencia de la limpieza depende de las condiciones del ambiente donde se utiliza la luz.

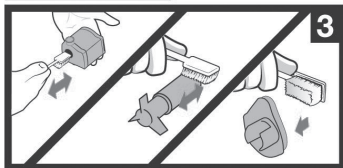
BOMBA

Es necesario limpiar con frecuencia la bomba, según el ambiente en donde se la utilice. Limpie la bomba cuando esté sucia o cuando el rendimiento decaiga notablemente. ¡Limpie la bomba en 4 sencillos pasos!

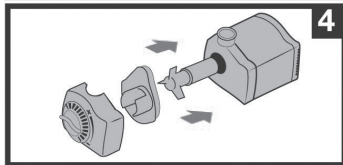
Paso 1. Antes de limpiarla, siempre desconecte la bomba de la fuente de alimentación y retire la cubierta de la bomba.



Paso 2. Retire la cubierta del impulsor para exponer el grupo del impulsor. Retire el grupo del impulsor tirando suavemente de las palas del impulsor. El impulsor se mantiene en su lugar mediante un imán.



Paso 3. Utilice un paño suave o un cepillo y agua tibia para limpiar el impulsor y el interior de la carcasa del impulsor.



Paso 4. Vuelva a montar todas las partes de la bomba y colóquelas en el agua antes de volver a conectarlas a la fuente de alimentación.

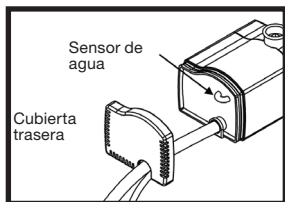
GUIA PARA LA SOLUCION DE PROBLEMAS

SI LA BOMBA NO FUNCIONA:

- Compruebe que el cable de alimentación esté enchufado y la bomba esté totalmente sumergida en el agua.
- Controle que la salida de la bomba, las tuberías, las fuentes, los surtidores de agua, etc. no estén deformados ni tengan obstrucciones.
- Extraiga la pantalla interior, la cubierta de la bomba y la caja del propulsor, a fin de poner el propulsor a la vista. Gire el propulsor y asegúrese de que no esté dañado ni contenga alguna pieza atascada.

SI EL RENDIMIENTO DE LA BOMBA NO ES SATISFACTORIO, O LA BOMBA NO FLUYE UNIFORMEMENTE:

- Asegúrese de que la bomba esté totalmente sumergida en el agua.
- Asegúrese de que el propulsor y la caja estén limpios.
- Ajuste el control de flujo.



SI LA LUZ NO FUNCIONA (52254 / 52467 SÓLO):

- Si las luces no se iluminan, compruebe que las luces estén recibiendo energía probando otro aparato en la misma toma de corriente.

Para obtener más información sobre los videos de mantenimiento y mantenimiento del producto, visite www.smart-pond.com/maintenance

PIEZAS DE REEMPLAZO

Para obtener las piezas de reemplazo, visite nuestro sitio web o llame a Atención al Cliente:



1-888-755-4497



www.smart-pond.com/replacement-parts



Lunes a viernes, 8am - 6pm HORA DEL ESTE

GARANTÍA DE 3 AÑOS

2 AÑOS + 1 AÑO ADICIONAL PARA INSCRIPCIÓN EN LÍNEA

Esta bomba de calidad viene con una garantía de 2 años. Al registrarse en línea, smartpond® agrega un año adicional a la garantía.

www.smart-pond.com/register

Para registrar, use el número de serie de 14 dígitos ubicado en la bomba.

anote el número de serie ANTES de instalar la bomba

Lowe's número de tienda

registre el número de tienda en su recibo

Fecha de compra:

___/___/___

Número de modelo

¿Preguntas? Llame Atención al Cliente a 1-888-755-4497, 8am - 6pm
HORA DEL ESTE

GARANTÍA LIMITADA

Todos productos eléctricos se autorizan al usuario contra el material y la ejecución defectuosos, bajo condiciones de trabajo normales. Este período de garantía comienza la fecha de la compra del comprador original.

APLICACIÓN

Esta garantía incluye las unidades instaladas y mantenidas correctamente. Cualquier daño a la médula o la modificación de la unidad se inválida la garantía. La garantía de la bomba se limita a aplicaciones de bombeo de agua en un estanque o una fuente única. El fabricante debe aprobar por escrito todas las demás aplicaciones que utilizan otros líquidos o temperaturas extremas. El código de fecha y el recibo del producto se requiere para las reclamar la garantía.

RECLAMO DE GARANTÍA

Las reclamaciones de la garantía deben ser hechas llamando el servicio de atención al cliente (al 1-888-755-4497). Si el artículo se determina ser defectuoso, le darán la autorización de volver las piezas defectuosas, carga pagada por adelantado, junto con prueba de compra.

MODO DE RESOLUCIÓN

El fabricante hará de buena fe todos los esfuerzos que sean necesarios para resolver de manera puntual todas las reclamaciones derivadas de la garantía. Los productos que hayan sido devueltos serán inspeccionados a fin de determinar la causa de la falla antes de que se aplique la garantía. La garantía no cubre ningún costo relacionado con la instalación o la remoción de los productos o las partes en virtud de esta garantía. En el caso de los productos que se hayan dañado durante su traslado, deberá presentarse la reclamación ante el transportista

LIMITACIÓN DE RESPONSABILIDAD

Las declaraciones orales que el vendedor, el fabricante, los representantes u otras personas realicen sobre el producto no constituyen una garantía y el usuario no deberá tomarlas como tales, ya que tampoco formarán parte del contrato de venta. La única obligación de los vendedores y de los fabricantes, y el único resarcimiento disponible para los compradores, será que el fabricante reemplace y/o repare, a discreción de éste, el producto de acuerdo con lo establecido anteriormente. Ni el vendedor ni el fabricante serán responsables de las lesiones, las pérdidas o los daños derivados de las pérdidas de ganancias o las pérdidas de ventas, de las lesiones físicas a las personas o los daños a la propiedad, o de los daños imprevistos o derivados provenientes de la causa que sea, independientemente de que se basen en una garantía, un derecho contractual, una negligencia u otro uso indebido. Asimismo, el comprador y el usuario aceptan que no podrán reclamar ningún otro resarcimiento. Antes de utilizar el producto, el comprador y el usuario determinarán la aptitud del producto para el uso deseado, y asumirán todos los riesgos y las responsabilidades relacionadas con dicho uso. La garantía y el resarcimiento descritos en esta garantía limitada representan la garantía y el resarcimiento exclusivos que reemplazan a toda otra garantía o todo otro resarcimiento expreso o implícito. Por medio de la presente garantía quedan excluidos de manera expresa todas las demás garantías y todos los demás resarcimientos, incluso las garantías implícitas de aptitud y comerciabilidad para un uso determinado. Esta garantía proporciona al comprador y al usuario derechos legales específicos. Además, el comprador y el usuario pueden tener otros derechos que varían según cada estado. Algunos estados no permiten la exclusión o la limitación de los daños imprevistos o derivados, por lo tanto, es posible que las limitaciones o las exclusiones antes mencionadas no se apliquen.

Show us your ponds and projects!

Share with us



Use #smartpondProject for a chance to be featured
by smartpond

smartpond[®]

Need help? Call Customer Care at 1-888-755-4497 (US)
or visit www.smart-pond.com