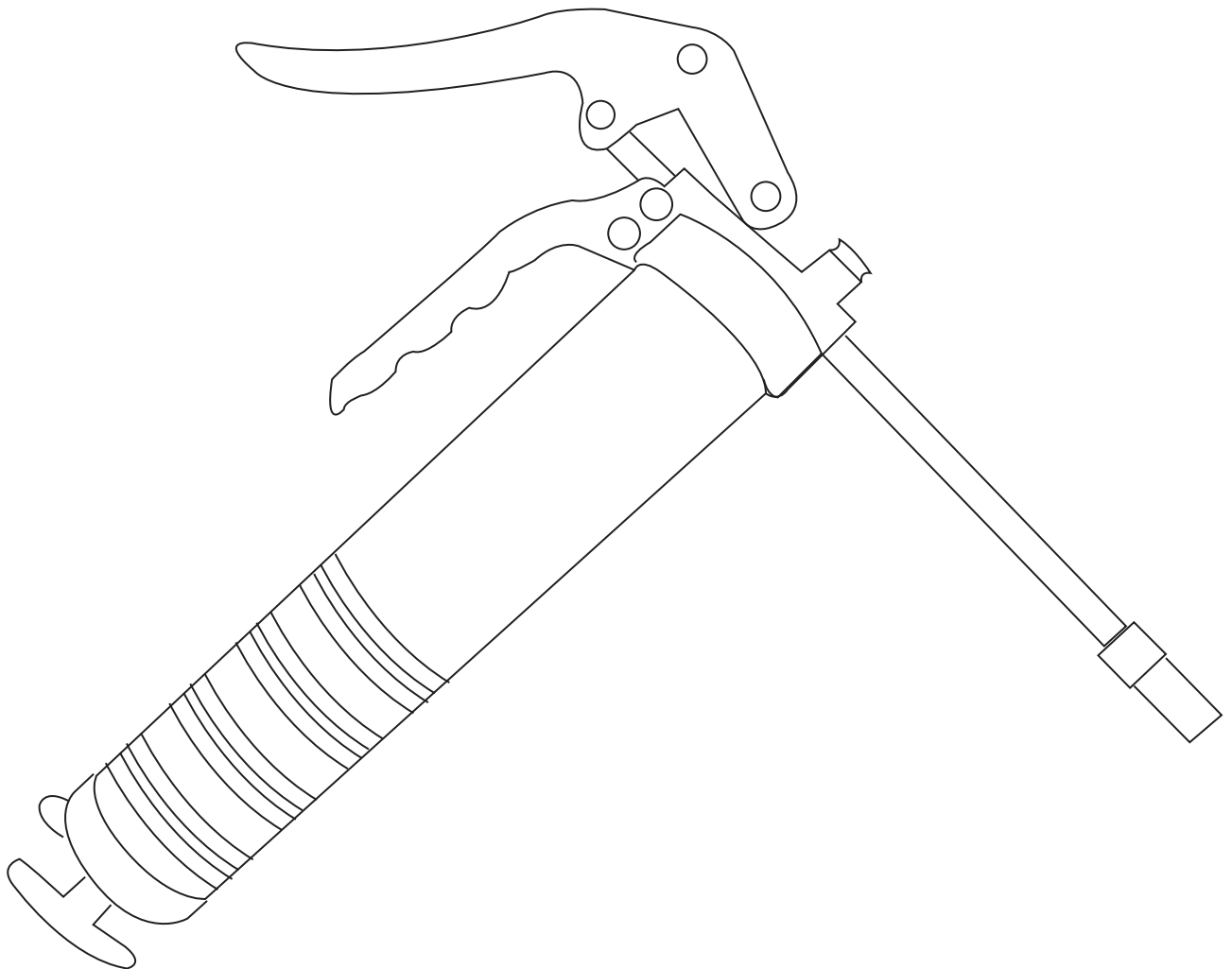


ITEM #0317473

TASK FORCE™

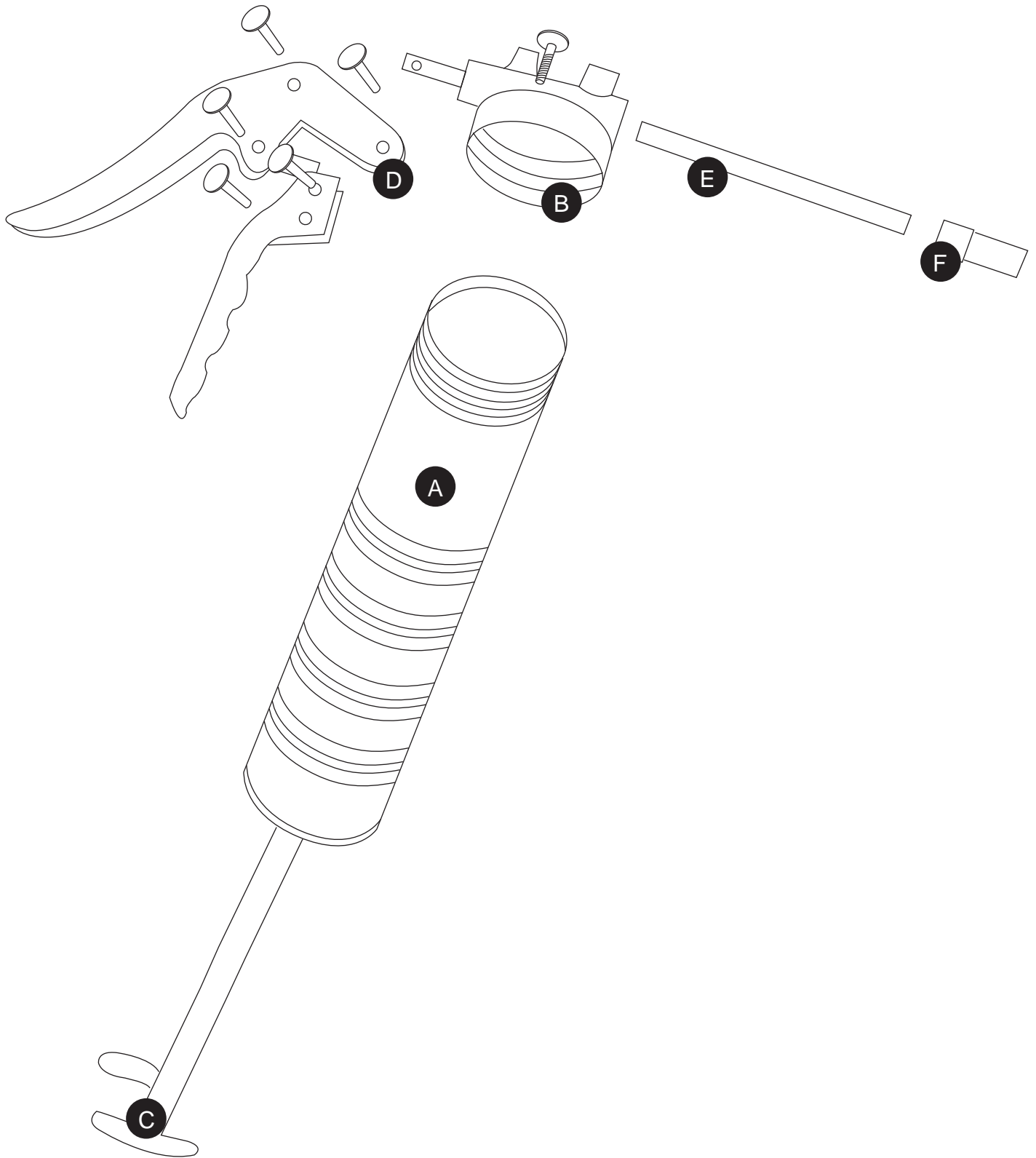
STANDARD DUTY PISTOL GREASE GUN

MODEL #SGY-GUN5



Questions, problems, missing parts? Before returning to your retailer, call our customer service department at 1-800-643-0067, 8 a.m.-6 p.m., EST, Monday-Thursday; 8 a.m.-5 p.m., EST, Friday

PACKAGE CONTENTS



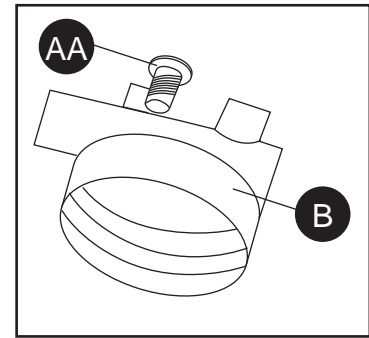
Part	Description	Quantity
A	Barrel	1
B	Head	1
C	Plunger	1

Part	Description	Quantity
D	Trigger	1
E	Extension	1
F	Coupler	1

HARDWARE CONTENTS

Part	Description	Quantity	Picture (Shown to size)
AA	M 10 x 8 Screw	1	

Fig. 1



WARNINGS AND CAUTIONS

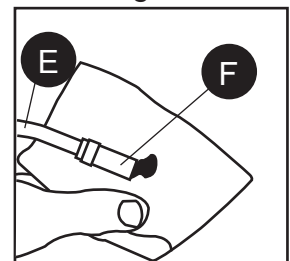
WARNING

- The product contains or produces a chemical known to the State of California to cause cancer and birth defects (or other reproductive harm).
Wash hands after handling.

CAUTION

- Use extreme caution when loading grease into the grease gun to ensure that contaminants are not introduced.
- Always make sure the dispensing nozzle of the grease gun is clean before using. Pump a small amount of grease out of the dispensing nozzle, then wipe off with a clean rag or lint-free cloth before attaching to the grease fitting.
- Clean the grease fitting of all dirt before attaching the grease gun. Inspect and replace damaged fittings. Also clean the grease fitting after applying grease. It is helpful to use grease-fitting caps to keep them clean, but still wipe fittings clean before applying grease.
- Ensure the proper grease is used at every grease point. Applying the wrong grease can cause an incompatibility problem which can quickly cause bearing failure. Lubrication points should be clearly identified with which grease is to be used. This can be done with colored labels, adhesive dots or paint markers.
- Grease guns should be stored unpressurized in a clean, cool, dry area and in a horizontal position to help keep the oil from bleeding out of the grease. Grease gun clamps make storage easy and organized. Also cover the coupler to keep it free from dirt and contaminants.
- If air is trapped in the head and the gun does not work, then you need to loosen the head trigger head from the barrel, push the plunger to expel trapped air and reattach.

Fig. 2



INSTRUCTIONS

1. To load with grease first unscrew the barrel from the handle/trigger unit.
2. There are two options to load the grease.
 - a. If you've got a new tub of grease with a large plastic washer in (as Fig. 3), then you can load directly from the tub.
 - b. The other method is with a grease cartridge (as fig. 4). (See step 4 below)
3. Loading from tub of grease (as fig. 5).
 - a. With the barrel off the gun, line up with the opening in the middle of the washer in the tub of grease.
 - b. Once you've got the opening in the barrel over the opening in the tub of grease, push down on the barrel and pull up on the plunger at the same time.
 - c. As you push down on the barrel and pull up on the plunger the grease is pulled in to the gun.
 - d. When the gun is full of grease, move the barrel sideways to cut off the pillar of grease you've made inside the barrel.
 - e. Fill the handle/trigger unit with grease and screw it back onto the barrel.
 - d. Pump the handle to get grease coming out of the injector end. You might need to adjust the tab that holds the plunger from pushing back in or give the end of the injector a push to allow the pumping to happen smoothly.
4. Using a grease cartridge (as fig. 6).
 - a. Remove the plastic cap from the end of grease cartridge and insert it (open end first) into the barrel. Be careful when removing the metal lid that no metal slivers are introduced into the grease.
 - b. Push the grease cartridge all the way into the barrel. Remove the metal lid seal.
 - c. Fill the handle/trigger unit with grease and screw it back onto the barrel.
 - d. Pump the handle to get grease coming out of the injector end. You might need to adjust the tab that holds the plunger from pushing back in or give the end of the injector a push to allow the pumping to happen smoothly.
5. Pump the lever handle several times until grease flows from the coupler.

Fig. 3

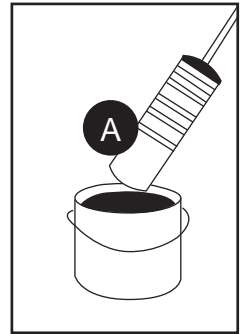


Fig. 4

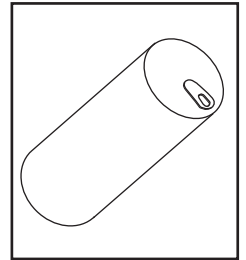


Fig. 5

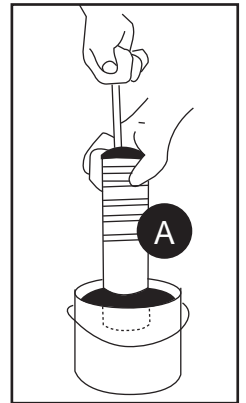
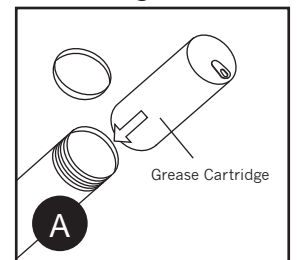


Fig. 6



CARE AND MAINTENANCE

Use a wet towel to clean the grease gun body. Clean it regularly.

TROUBLESHOOTING

Problem	Possible Cause	Corrective Action
Gun will not dispense grease.	1. Grease cartridge or barrel barrel is empty. 2. Air is trapped in the head.	1. Replace the grease cartridge or refill the barrel. 2. Connect the rod to the rubber plunger assembly #1. Slightly loosen the head from the barrel. Push the rod handle to expel the trapped air, re-tighten the head. (Or if your gun has an air relief valve, press it while pushing the rod handle) #2. Disconnect the rod from the rubber plunger assembly #3.

WARRANTY

One year limited warranty:

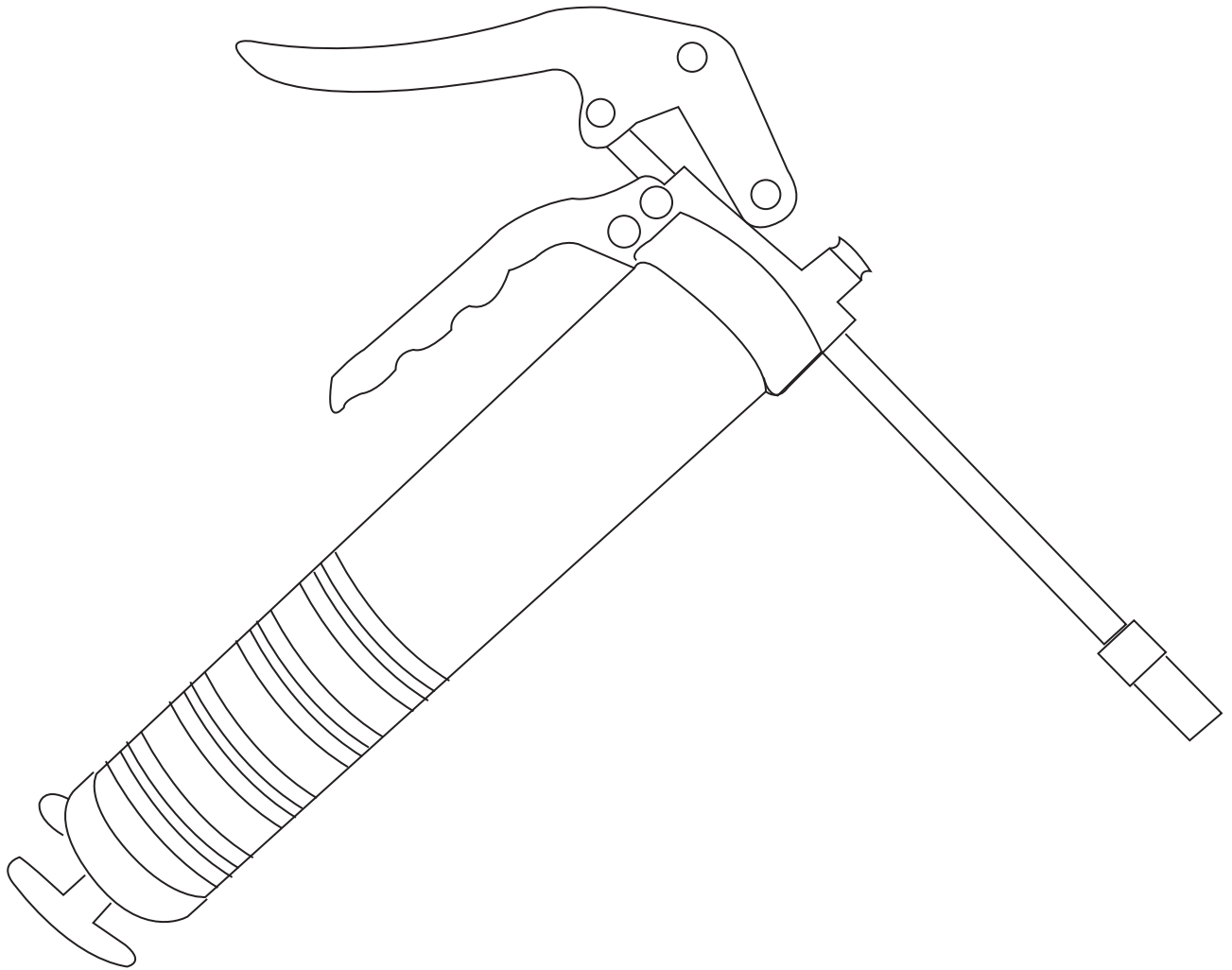
The manufacturer warrants this product against defects in materials and workmanship for one year from date of purchase. If within this period a product is found to be defective in material or workmanship, the product must be returned with a copy of the bill of sale as proof of purchase to the place of purchase. The manufacturer will, at its option, repair, replace or refund the purchase price to the consumer. This warranty does not cover the product becoming defective due to misuse, accidental damage, improper handling and/or installation and specifically excludes liability for direct, incidental or consequential damages. As some states do not allow exclusions or limitations on how long an implied warranty lasts, the above exclusion and limitation may not apply to you. This warranty gives you specific rights and you may also have other rights which vary from state to state.

Printed in China

TASK FORCE™

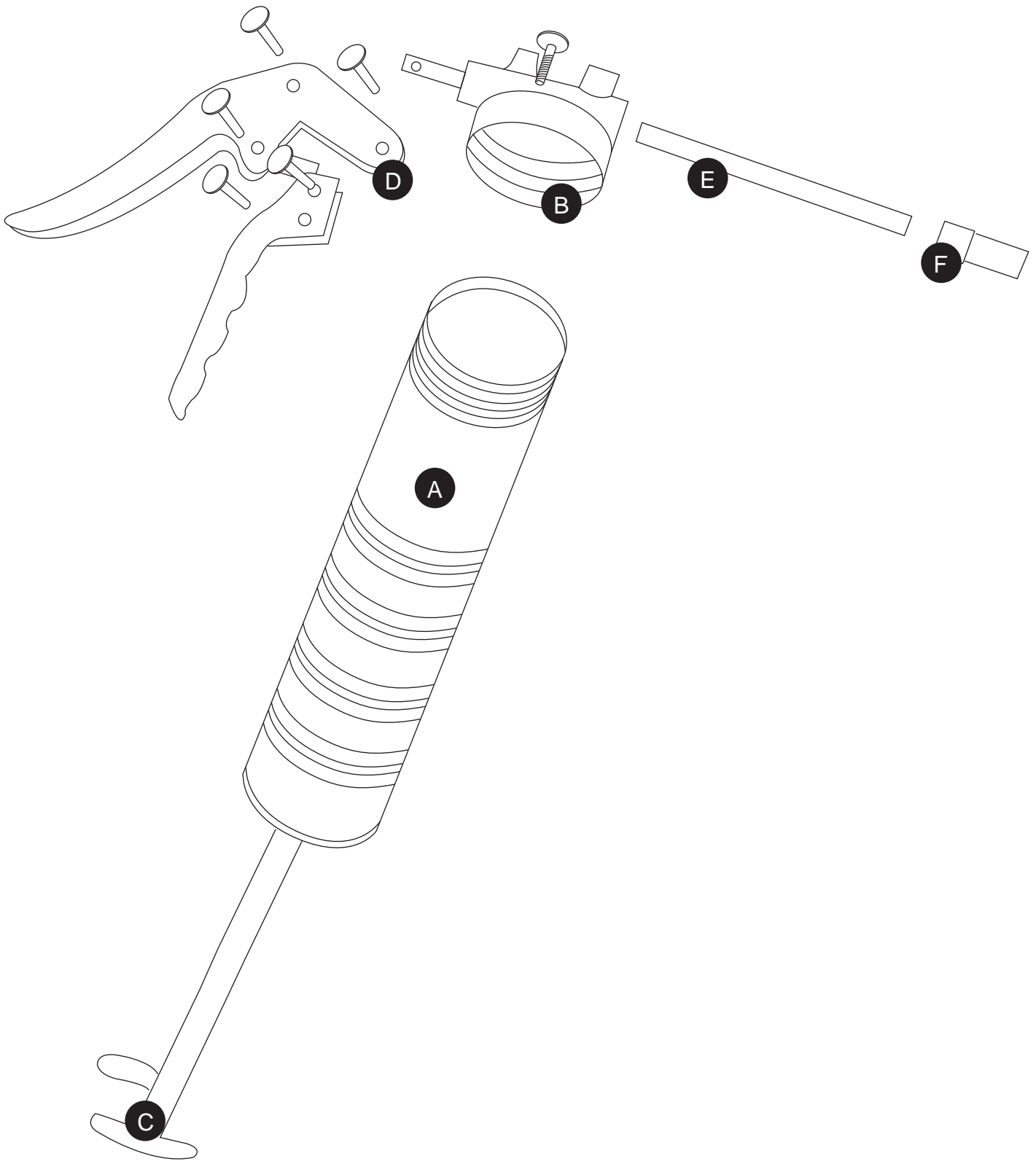
PISTOLA DE ENGRASE PARA TRABAJO ESTÁNDAR

MODELO #SGY-GUN5



¿Preguntas, problemas, piezas faltantes? Antes de volver a la tienda, llame a nuestro Departamento de Servicio al Cliente al 1-800-643-0067 de lunes a jueves de 8 a.m. a 6 p.m., y los viernes de 8 a.m. a 5 p.m., hora estándar del Este.

CONTENIDO DEL PAQUETE



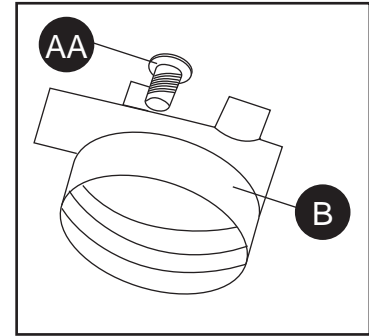
Pieza	Descripción	Cantidad
A	Tubo	1
B	Cabezal	1
C	Émbolo	1

Pieza	Descripción	Cantidad
D	Gatillo	1
E	Extensión	1
F	Acoplador	1

ADITAMENTOS

Pieza	Descripción	Cantidad	Imagen (tamaño real)
AA	M 10 x 8 Tornillo	1	

Fig. 1



ADVERTENCIAS Y PRECAUCIONES

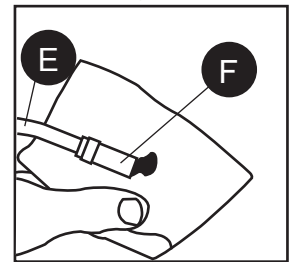
ADVERTENCIA

- Este producto contiene o produce sustancias químicas reconocidas por el estado de California como causantes de cáncer y defectos congénitos (u otros daños en el aparato reproductivo). Lávese las manos después de manipularlo.

PRECAUCIÓN

- Tenga extremo cuidado al cargar grasa en la pistola de engrase para asegurarse de no introducir contaminantes.
- Asegúrese siempre de que la boquilla dispensadora de la pistola de engrase esté limpia antes de usarla. Bombear una pequeña cantidad de grasa de la boquilla dispensadora, luego límpiela con un paño limpio o sin pelusas antes de fijarla al accesorio de engrase.
- Limpie toda la suciedad del accesorio de engrase antes de fijarlo a la pistola de engrase. Inspeccione y reemplace los accesorios dañados. También limpie el accesorio de engrase después de aplicar grasa. Usar tapas para accesorios de engrase es útil para mantenerlos limpios, pero de todas formas limpie los accesorios antes de aplicar grasa.
- Asegúrese de usar la grasa adecuada en cada punto de engrase. Aplicar la grasa equivocada puede provocar un problema de incompatibilidad que rápidamente puede producir una falla de los cojinetes. Los puntos de lubricación deben estar claramente identificados con el tipo de grasa que se debe usar. Esto puede realizarse con etiquetas de colores, puntos adhesivos o marcadores de pintura.
- Las pistolas de engrase se deben almacenar en forma no presurizada en un área limpia, fresca y seca, y en posición horizontal para ayudar a evitar fugas de aceite de la grasa. Las abrazaderas para la pistola de engrase facilitan y organizan el almacenaje. Además cubra el acoplador para mantenerlo libre de suciedad y contaminantes.
- Si hay aire atrapado en el cabezal y la pistola no funciona, suelte el gatillo del cabezal desde el tubo, presione el émbolo para extraer el aire atrapado y vuelva a colocarlo.

Fig. 2



INSTRUCCIONES

1. Para cargar grasa primero desatornille el tubo de la manija/gatillo.
2. Existen dos opciones para cargar grasa.
 - a. Si tiene un envase de grasa nuevo con una arandela de plástico grande en el interior (como en la Fig. 3), entonces puede cargar directamente desde el envase.
 - b. El otro método es con un cartucho de grasa (como en la Fig. 4). (Consulte el paso 4 a continuación)
3. Carga desde el envase de grasa (como en la Fig. 5).
 - a. Con el tubo fuera de la pistola, alinee con la abertura en el centro de la arandela en el envase de grasa.
 - b. Una vez que tiene la abertura del tubo sobre la abertura del envase de grasa, presione hacia abajo en el tubo y jale hacia arriba en el émbolo al mismo tiempo.
 - c. A medida que presiona hacia abajo en el tubo y jala hacia arriba en el émbolo se introducirá la grasa en la pistola.
 - d. Cuando la pistola esté llena de grasa, mueva el tubo hacia los lados para cortar el pilar de grasa que ha creado en el interior del tubo.
 - e. Llene la manija/gatillo con grasa y vuelva a atornillarla en el tubo.
 - f. Bombee la manija para que salga grasa del extremo del inyector. Es posible que necesite ajustar la lengüeta que evita que el émbolo presione hacia atrás o presionar el extremo del inyector para permitir un bombeo suave.
4. Uso de un cartucho de grasa (como en la Fig. 6).
 - a. Retire la tapa de plástico del extremo del cartucho de grasa e insértelo (abra el extremo primero) en el tubo. Tenga cuidado al retirar la tapa metálica para que no se introduzcan trozos metálicos en la grasa.
 - b. Presione el cartucho de grasa completamente dentro del tubo. Retire el sello de la tapa metálica.
 - c. Llene la manija/gatillo con grasa y vuelva a atornillarla en el tubo.
 - d. Bombee la manija para que salga grasa del extremo del inyector. Es posible que necesite ajustar la lengüeta que evita que el émbolo presione hacia atrás o presionar el extremo del inyector para permitir un bombeo suave.
5. Bombee la manija de palanca varias veces hasta que fluya grasa desde acoplador.

Fig. 3

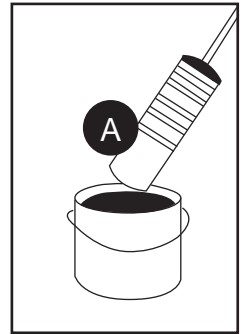


Fig. 4

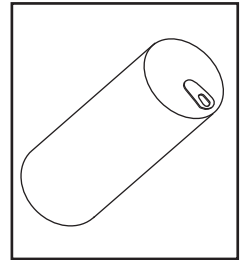


Fig. 5

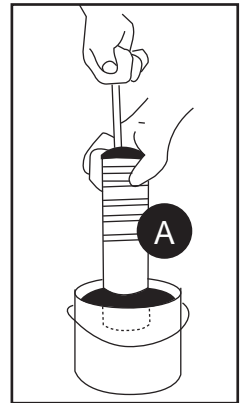
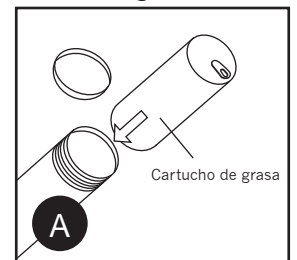


Fig. 6



CUIDADO Y MANTENIMIENTO

Utilice una toalla mojada para limpiar el cuerpo de la pistola de engrase. Límpielo de forma regular.

SOLUCIÓN DE PROBLEMAS

Problema	Causa posible	Acción correctiva
La pistola no dispensa grasa.	<ol style="list-style-type: none"><li data-bbox="435 544 834 611">1. El cartucho de grasa o el tubo están vacíos.<li data-bbox="435 640 775 707">2. Hay aire atrapado en el cabezal.	<ol style="list-style-type: none"><li data-bbox="882 405 1409 472">1. Reemplace el cartucho de grasa o vuelva a llenar el tubo.<li data-bbox="882 479 1501 853">2. Conecte la varilla al ensamblaje del émbolo de goma #1. Afloje ligeramente el cabezal del tubo. Presione la manija de la varilla para extraer el aire atrapado, vuelva a apretar el cabezal (o bien, si la pistola tiene una válvula de descarga de aire, presiónela mientras presiona la manija de la varilla) #2. Desconecte la varilla del ensamblaje del émbolo de goma #3.

GARANTÍA

Garantía limitada de un año:

El fabricante garantiza que este producto está libre de defectos en los materiales y la mano de obra por un año a partir de la fecha de compra. Si dentro de este período un producto presenta defectos en el material o la fabricación, se debe devolver el producto, junto con una copia del recibo de venta como prueba de la adquisición, al lugar donde se compró. El fabricante, a su elección, reparará, reemplazará o devolverá el monto de la compra al comprador. Esta garantía no cubre daños al producto debido al mal uso, daño accidental, manipulación y/o instalación inadecuada y excluye específicamente toda responsabilidad por daños directos, accidentales o resultantes. Algunos estados no permiten exclusiones o limitaciones con respecto a la duración de la garantía y es posible que la exclusión y la limitación anteriores no se apliquen a usted. Esta garantía le otorga derechos específicos, pero podría tener también otros derechos que varían según el estado.

Impreso en China