



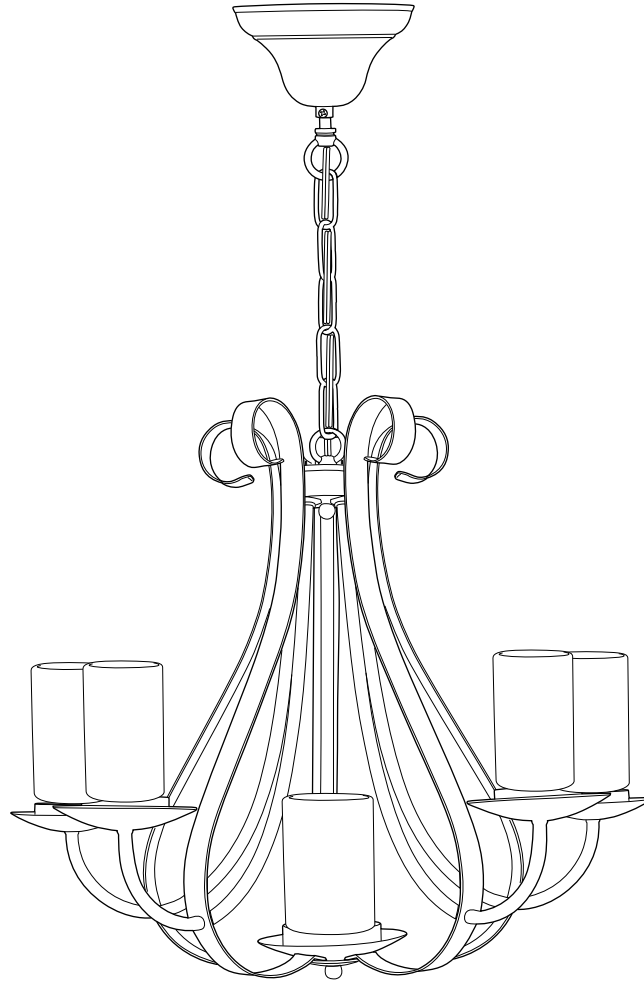
ITEM #0386678

6-LIGHT CHANDELIER

MODEL #CH105RR

Français p. 10

Español p. 19



ATTACH YOUR RECEIPT HERE

Serial Number _____ Purchase Date _____

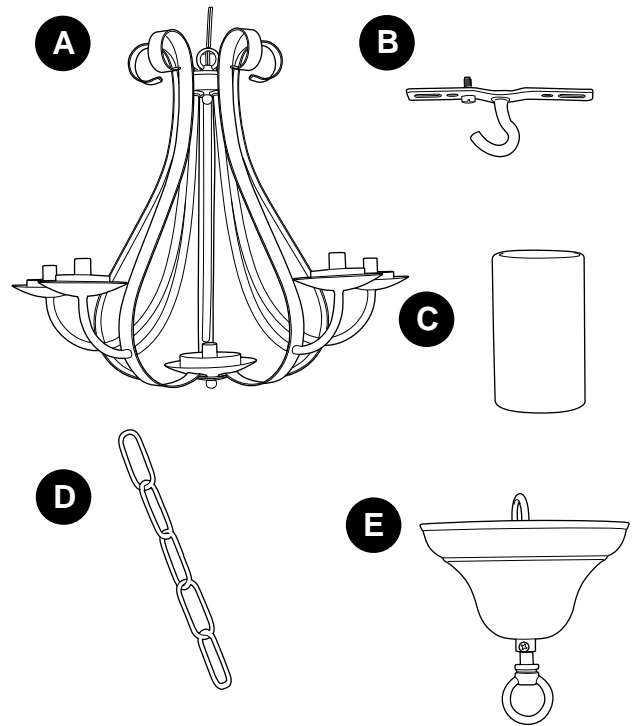


Questions, problems, missing parts? Before returning to your retailer, call our customer service department at **1-866-439-9800**, 8 a.m. - 6 p.m., EST, Monday - Thursday, 8 a.m. - 5 p.m., EST, Friday.

XXXXXX

PACKAGE CONTENTS

PART	DESCRIPTION	QUANTITY
A	Fixture	1
B	Mounting Strap	1
C	Shade	6
D	Chain (preassembled to fixture (A))	1
E	Canopy	1



HARDWARE CONTENTS (shown actual size)



Open
Chain
Link

Qty. 1

SAFETY INFORMATION

READ AND SAVE THESE INSTRUCTIONS.

Please read and understand this entire manual before attempting to assemble, operate or install the product.

DANGER

- For your protection and safety, carefully read and understand the information provided in this manual completely before attempting to assemble, install or operate this product. Failure to do so could lead to electrical shock, fire or other injuries that could be hazardous or even fatal.

SAFETY INFORMATION

DANGER

- DO NOT connect this fixture to an electrical system that does not provide a means for equipment grounding. Never use a fixture in a two-wire system that is not grounded. Installing a fixture into an electrical system not having a proper grounding means could cause metal parts of the fixture to carry electrical currents if any of the fixture wires, wire connections or splices were to become broken, cut or loose during the mounting or normal operation of the fixture. Under this condition, anyone coming in contact with the fixture would be subject to electrical shock, which could cause serious injury or death.
- DO NOT connect the bare or green insulation fixture ground wire to the black (HOT) current-carrying wire or the white neutral house wire. Connection of the bare or green fixture ground wire to the black or white house wires may cause metal parts of the fixture to carry electrical currents. Under this condition anyone coming in contact with the fixture will receive electrical shock, which could cause serious injury or death.
- DO NOT damage or cut the wire insulation (covering) during installation of fixture. DO NOT permit wires to contact any surface having a sharp edge. To do so may damage or cut the wire insulation, which could cause serious injury or death from electrical shock.

WARNING

- All electrical connections must be in agreement with local codes and ordinances, the National Electric Code (NEC) and ANSI/NFPA 70-1999. Contact your municipal building department to learn about your local codes, permits and/or inspections. Risk of fire – most dwellings built before 1985 have supply wire rated for 140°F. Consult a qualified electrician before installation.
- To avoid personal injury, the use of gloves may be necessary while handling fixture parts with sharp edges.
- DO NOT suspend any fixture by the house wires. A fixture must always be mounted directly to a mounting strap which is first attached to the outlet box. Wire connectors will not support the weight of a fixture. Suspending a fixture by the house wires and wire connectors will result in the fixture falling, with the possibility of personal injury and the danger of electrical shock or fire.
- To reduce the risk of fire, electrical shock, or personal injury, wire connectors provided with this light fixture are designed to accept only one 12-gauge house wire and two lead wires from the light fixture. If your house wire is larger than 12-gauge or there is more than one house wire to connect to the two fixture lead wires, consult an electrician for the proper size wire connectors to use.

CAUTION

- TURN OFF ELECTRICITY at main fuse box (or circuit breaker box) before beginning installation by removing the fuse (or switching the circuit breaker off).
- If you are not sure the lighting system has a grounding means, DO NOT attempt to install this fixture. Contact a qualified, licensed electrician for information regarding the proper grounding methods as required by the local electrical code in your area.
- All fixtures must be mounted to an outlet box that is supported by the building structure.
- DO NOT use bulbs having a wattage greater than the maximum value stated on the fixture. The use of bulbs with higher wattage than specified will increase temperatures and risk of fire.
- If a dimmer control switch is used with this fixture, obtain professional advice to determine the correct type to use as well as the electrical rating required.

PREPARATION

Before beginning assembly of product, make sure all parts are present. Compare parts with package contents list and hardware contents on Page 2. If any part is missing or damaged, do not attempt to assemble the product. Contact customer service for replacement parts.

Estimated Assembly Time: 60 minutes

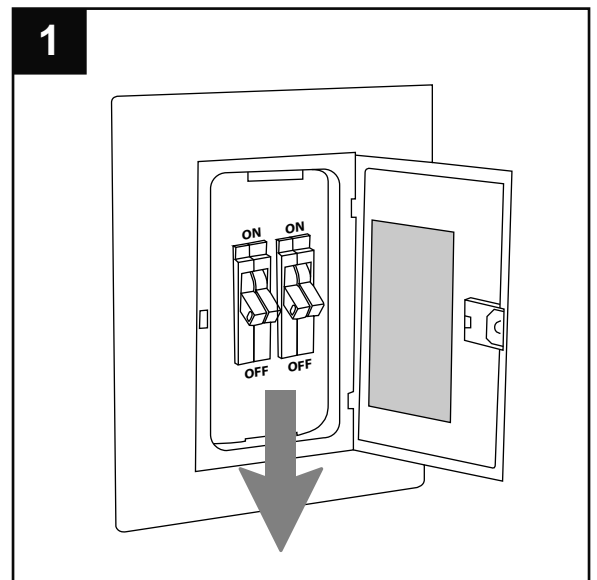
Tools Required for Assembly (not included): Flathead screwdriver, Phillips screwdriver, wire strippers, pliers, wire cutters, safety glasses, stepladder, electrical tape.

Helpful Tools (not included): A/C tester light, do-it-yourself guide, soft cloth.

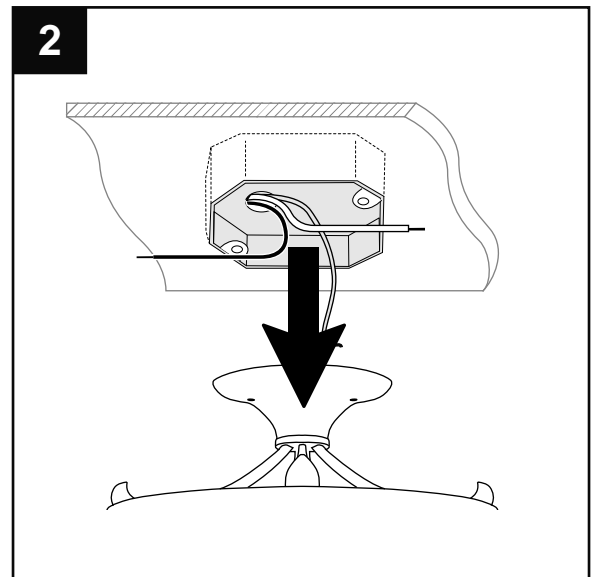
ASSEMBLY INSTRUCTIONS

1. Turn off circuit breakers and wall switch to the fixture supply line leads.

⚠ DANGER: Failure to disconnect power supply prior to installation may result in serious injury or death.



2. Remove existing fixture and disconnect all electrical wiring.



ASSEMBLY INSTRUCTIONS

3. Attach mounting strap (B) to the outlet box (not included) using the existing screws and washers provided with the outlet box.

! Make sure the outlet box can support 35 lbs. hanging weight. Use *metal* outlet box; plastic outlet boxes are not recommended.

4. Determine the hanging length that is best for the fixture (A). Feed wiring through chain (D) to pre-determined length.

Use pliers, a flathead screwdriver and a soft cloth (all not included) to open the chain link at length chosen above. Remove any extra chain at this time.

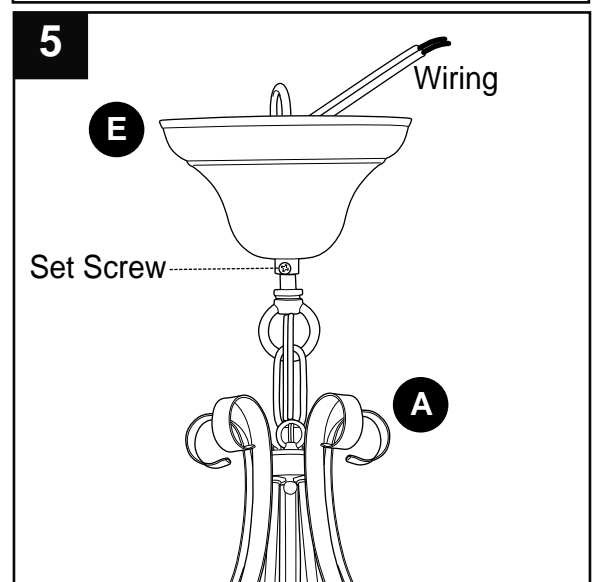
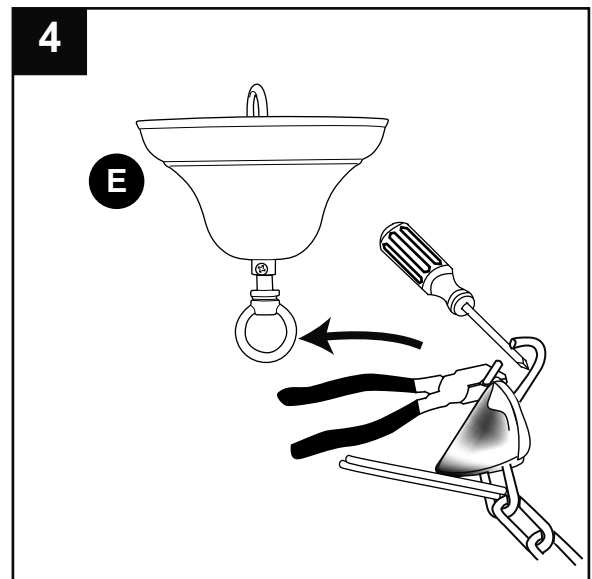
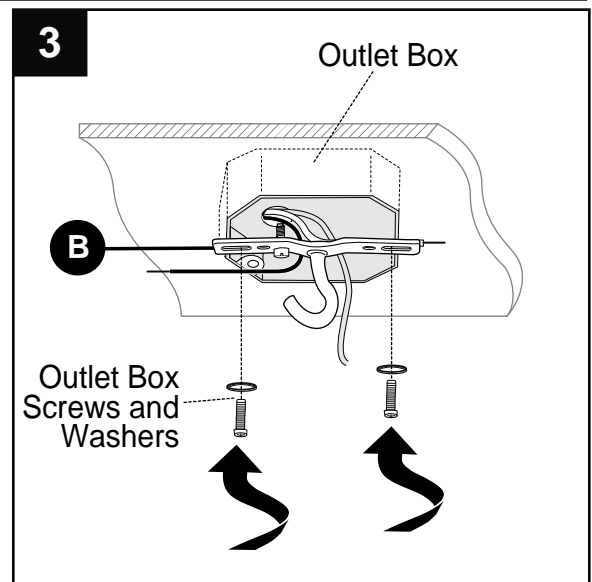
5. If necessary, loosen the preassembled set screw at the bottom of the canopy (E).

Feed wiring and bare ground wire through hole in the loop at the bottom of the canopy (E). Gently push wiring and bare ground wire until they come through the hole in the loop on the inside of the canopy (E). Pull all wiring until there is no extra slack left in the wires running through the chain (D).

Hang open chain link (AA) on chain (D) and attach to the loop at the bottom of the canopy (E) and then close open chain link (AA) with pliers and soft cloth.

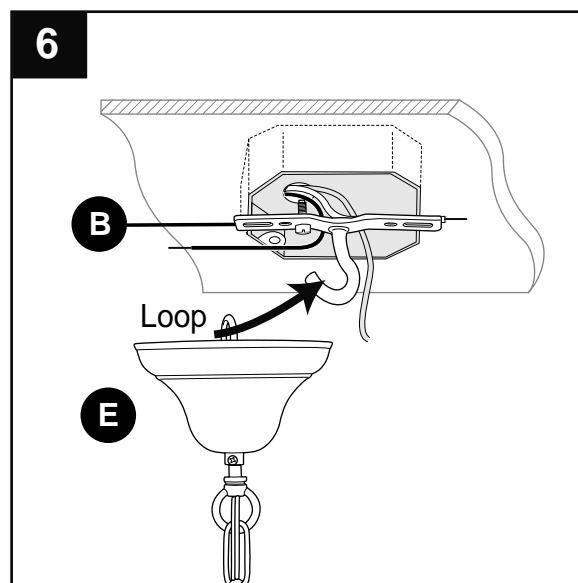
Hardware Used

- AA** Open Chain Link  x 1



ASSEMBLY INSTRUCTIONS

6. Hang canopy (E) on the hook located on the mounting strap (B) using the loop on the **inside** of the canopy (E).



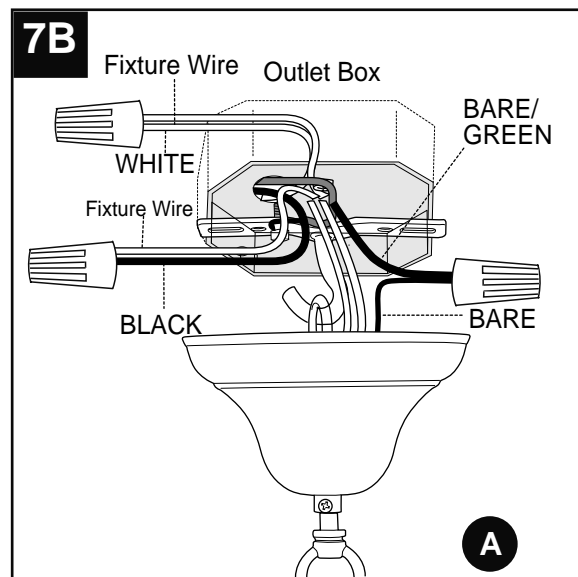
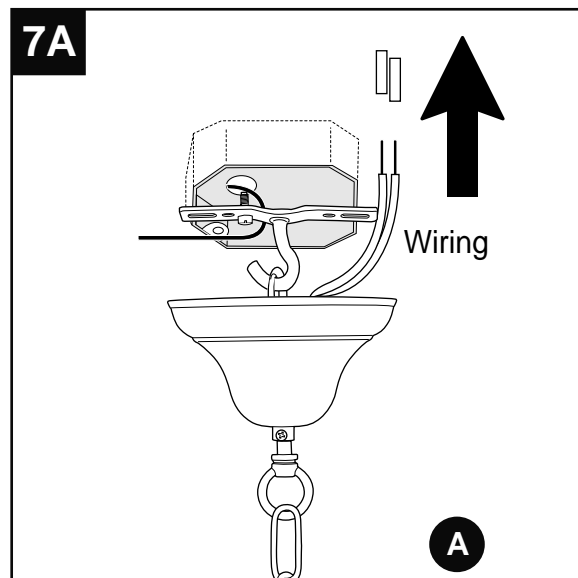
7. Prepare wire by stripping 3/4 in. of insulation from wire ends using wire strippers (not included). (Fig. 7A)

Connect one of the wires from the fixture (A) to **WHITE** wire from outlet box using existing wire connector. Connect the other wire from the fixture (A) to **BLACK** wire from outlet box using existing wire connector. Connect **BARE/GREEN** ground wire from outlet box to **BARE** ground wire from fixture (A) using existing wire connector. (Fig. 7B)

Note: Screw wire connectors on in a clockwise direction.

⚠ WARNING: Never connect ground wire to white or black power supply wires.

⚠ WARNING: To reduce the risk of fire, electrical shock, or personal injury, wire connectors are designed to accept only one 12-gauge house wire and two lead wires from the light fixture. If your house wire is larger than 12-gauge or there is more than one house wire to connect to the two fixture lead wires, consult an electrician for the proper size wire connectors to use.



ASSEMBLY INSTRUCTIONS

8. Wrap electrical tape (not included) around each individual wire connector down to the wire.

⚠ Warning: Make sure no bare wire or wire strands are visible after making connections.

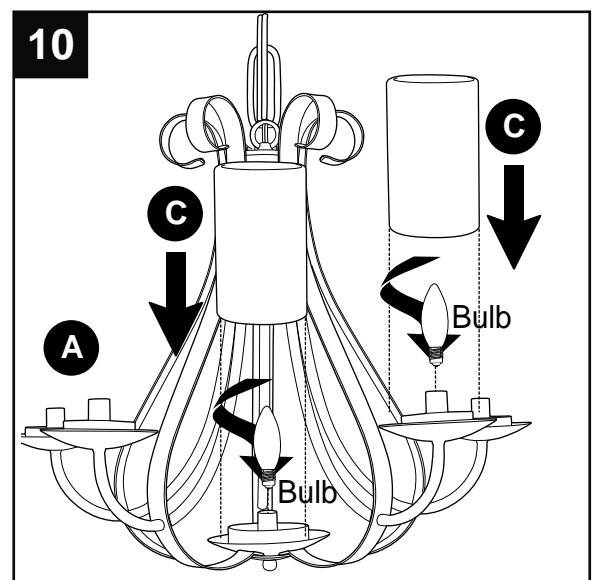
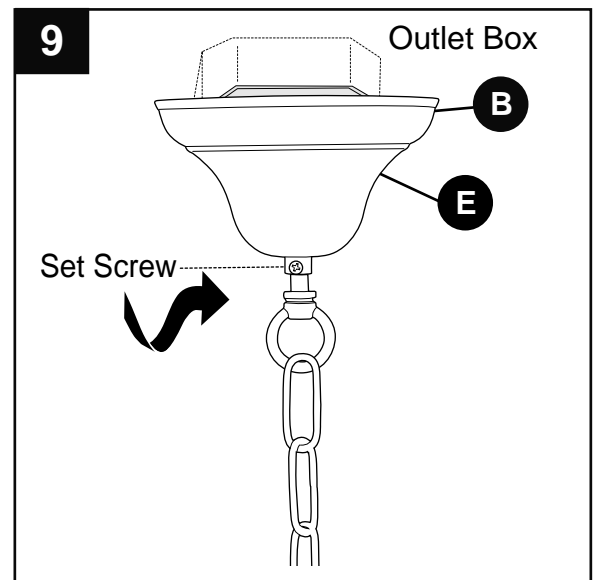
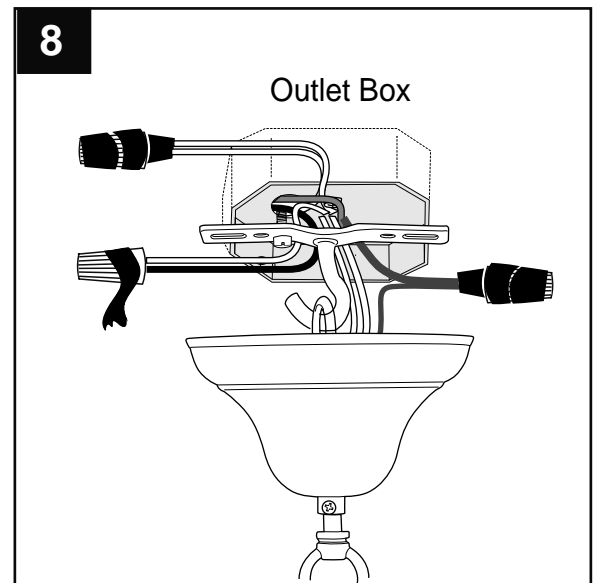
9. Carefully arrange excess wiring and wire connectors within canopy (E). Raise canopy (E) to mounting strap (B) and tighten set screw.

10. Install one candelabra-base 40-watt max. bulb (not included) in center socket on fixture (A). Slide the largest shade (C) over center socket. Pull arms on fixture (A) so they are evenly spaced.

Note: Since the shades (C) are natural stone, they vary slightly in weight. Move the shades (C) around from socket to socket until the fixture (A) is balanced **before** installing the remaining bulbs.

Once the fixture (A) is balanced, temporarily raise each shade (C) and install remaining five candelabra-base 40-watt max. bulbs (not included).

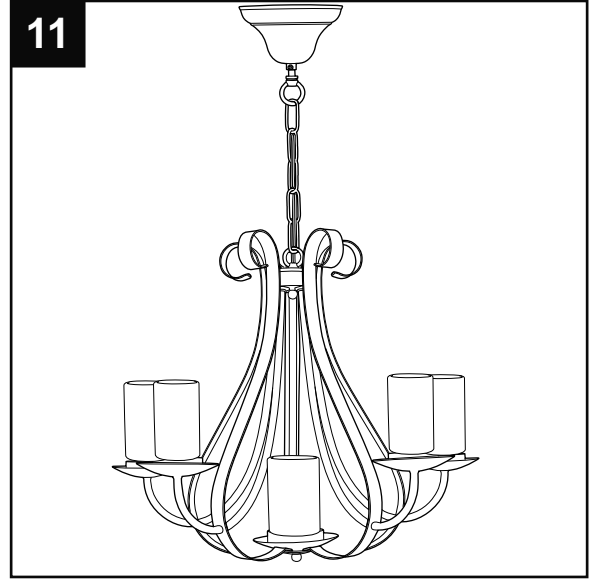
WARNING: When replacing bulbs, please allow bulbs and shades to cool down before touching.



ASSEMBLY INSTRUCTIONS

11. Restore power and test fixture (A).

If lights do not function, please refer to TROUBLESHOOTING below.



CARE AND MAINTENANCE

Shut off main power supply. Wipe with soft cloth or use window cleaner. Do not use an abrasive cleaner.

TROUBLESHOOTING

⚠ Warning: Before beginning work, shut off the power supply to avoid electrical shock.

PROBLEM	POSSIBLE CAUSE	CORRECTIVE ACTION
Bulb(s) will not light.	<ol style="list-style-type: none">1. Bulb(s) is (are) burned out.2. Power is OFF.3. Faulty connection.	<ol style="list-style-type: none">1. Replace light bulb(s).2. Make sure power supply is ON.3. Check wiring and all connections.
Fuse blows out or circuit breaker trips.	<ol style="list-style-type: none">1. Crossed wires.2. Power wire is grounding out.	<ol style="list-style-type: none">1. Check wiring.2. Check all connections.

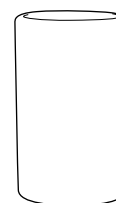
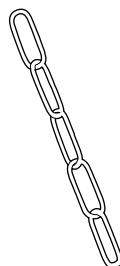
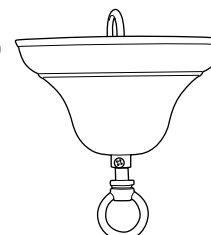
WARRANTY

The distributor warrants all of its lighting fixtures against defects in materials and workmanship for one (1) year from the date of purchase. If within this period the product is found to be defective, take a copy of the bill of sale as a proof of purchase and the product in its original carton to the place of purchase. The distributor will, at its option, repair, replace or refund the purchase price to the consumer. All costs of installation and removal of the fixture is the responsibility of the consumer. This warranty does not cover fixtures becoming defective due to misuse, accidental damage or improper handling and/or installation and specifically excludes liability for direct, incidental or consequential damages. As some states do not allow exclusions of limitations on an implied warranty, the above exclusion and limitation may not apply. This warranty gives you specific rights and you may also have other rights which may vary from state to state.

REPLACEMENT PARTS LIST

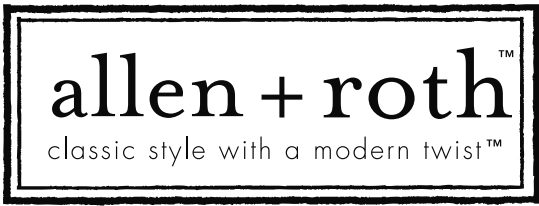
For replacement parts, call our customer service department at **1-866-439-9800**, 8 a.m. - 6 p.m., EST, Monday - Thursday, 8 a.m. - 5 p.m., EST, Friday.

PART	DESCRIPTION
B	Mounting Strap
C	Shade
D	Chain
E	Canopy
AA	Open Chain Link

B**C****D****E****AA**

Printed in China

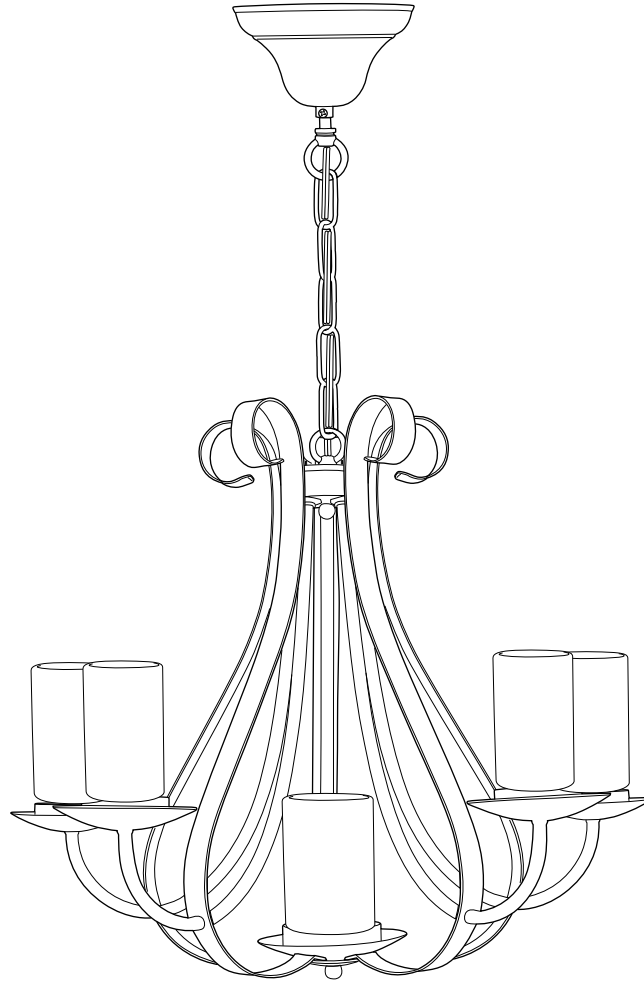
allen + roth® is a registered trademark of LF, LLC. All rights reserved.



ARTICLE #0386678

LUSTRE À 6 AMPOULES

MODÈLE #CH105RR



JOIGNEZ VOTRE REÇU ICI

Numéro de série _____ Date d'achat _____

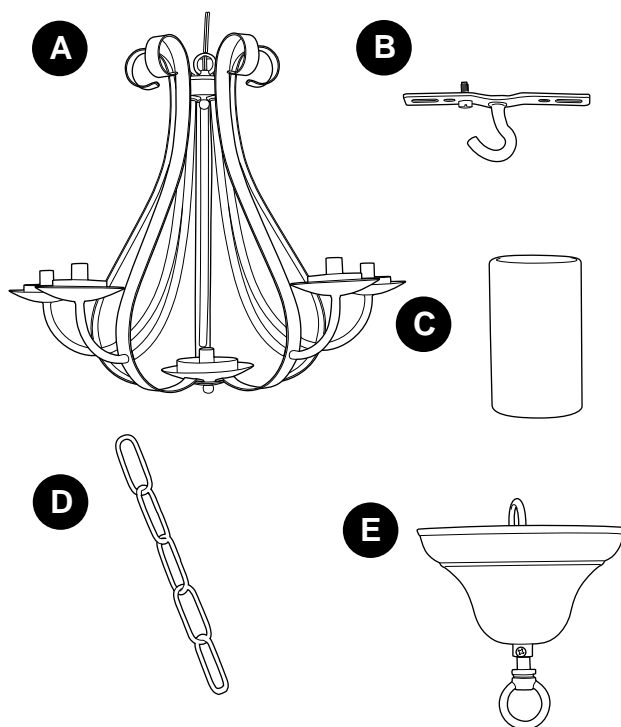


Des questions, des problèmes, des pièces manquantes? Avant de retourner l'article au détaillant, appelez notre service à la clientèle au **1 866 439-9800**, entre 8 h et 18 h (HNE), du lundi au jeudi, ou entre 8 h et 17 h (HNE) le vendredi.

XXXXXX

CONTENU DE L'EMBALLAGE

PIÈCE	DESCRIPTION	QUANTITÉ
A	Luminaire	1
B	Traverse	1
C	Abat-jour	6
D	Chaîne (préassemblée au luminaire [A])	1
E	Couvercle	1



QUINCAILLERIE INCLUSE (grandeur réelle)



Maillon de chaîne ouvert

Qté : 1

⚠️ CONSIGNES DE SÉCURITÉ

VEUILLEZ LIRE ET CONSERVER CES INSTRUCTIONS.

Prenez soin de lire et de comprendre l'intégralité du présent manuel avant de tenter d'assembler, d'installer ou d'utiliser l'appareil.

DANGER

- Pour votre protection et votre sécurité, veuillez lire attentivement ce manuel et vous assurer de comprendre l'information qu'il contient avant de tenter d'assembler, d'installer ou d'utiliser ce produit. Le non-respect de cette consigne entraîne des risques d'électrocution, d'incendie ou de blessure pouvant représenter un danger ou causer la mort.

CONSIGNES DE SÉCURITÉ

DANGER

- Ne branchez PAS ce luminaire sur un système électrique sans mise à la terre. N'utilisez jamais un luminaire avec un branchement à deux fils sans mise à la terre. Le branchement d'un luminaire sur un système électrique incorrectement mis à la terre risquerait d'acheminer le courant dans les pièces métalliques du luminaire si un fil, un raccord ou une épissure se brisait, se fissurait ou se détendait pendant l'installation ou l'utilisation normale du luminaire. Dans une telle situation, quiconque entrerait en contact avec le luminaire risquerait de recevoir un choc électrique pouvant causer des blessures graves, voire mortelles.
- Ne branchez PAS le fil dénudé (vert) de mise à la terre du luminaire sur le fil noir (SOUS TENSION) ou sur le fil blanc neutre de la maison. Le branchement du fil dénudé ou du fil vert de mise à la terre du luminaire sur le fil noir ou sur le fil blanc de la maison risquerait d'acheminer le courant dans les pièces métalliques du luminaire. Dans une telle situation, quiconque entrerait en contact avec le luminaire risquerait de recevoir un choc électrique pouvant causer des blessures graves, voire mortelles.
- Veillez à ne PAS endommager ni couper la gaine protectrice (revêtement) des fils pendant l'installation du luminaire. NE laissez PAS les fils entrer en contact avec une surface ayant un rebord tranchant. Vous risqueriez d'endommager ou de couper la gaine protectrice des fils, ce qui entraînerait des risques de blessure grave ou de mort par décharge électrique.

AVERTISSEMENT

- Tous les branchements électriques doivent être conformes aux codes et règlements locaux ou au Code national de l'électricité et au code ANSI/NFPA 70-1999. Communiquez avec le service des bâtiments et de l'entretien de votre municipalité pour connaître les mesures d'inspection, les codes et les permis en vigueur. Risque d'incendie – la température nominale du fil d'alimentation électrique de la plupart des habitations construites avant 1985 est de 60 °C (140 °F). Demandez conseil à un électricien qualifié avant d'installer le luminaire.
- Portez des gants au besoin pour manipuler les pièces aux bords coupants afin de prévenir les blessures.
- Ne suspendez AUCUN luminaire par les fils électriques de la maison. Le luminaire doit toujours être fixé à une traverse qui elle-même est reliée à la boîte de sortie. Les capuchons de connexion ne peuvent supporter le poids d'un luminaire. Suspendre un luminaire par les fils électriques de la maison et les capuchons de connexion pourrait causer la chute du luminaire, ce qui entraînerait des risques de blessures, de choc électrique ou d'incendie.
- Afin de réduire les risques d'incendie, de choc électrique ou de blessure, les capuchons de connexion fournis avec le luminaire sont conçus pour n'accepter qu'un fil de la maison de calibre 12 et deux fils de connexion du luminaire. Si le fil de votre maison est de calibre supérieur à 12 ou si plus d'un fil de la maison sert à brancher les deux fils de connexion du luminaire, consultez un électricien pour déterminer la taille des capuchons de connexion à utiliser.

MISE EN GARDE

- Avant l'installation, COUPEZ L'ALIMENTATION ÉLECTRIQUE à partir du panneau central de disjoncteurs ou de fusibles en plaçant le disjoncteur en position hors tension ou en retirant le fusible.
- Si vous ne savez pas si votre système d'éclairage est mis à la terre, ne tentez PAS d'installer ce luminaire. Communiquez avec un électricien qualifié pour connaître les méthodes de mise à la terre appropriées selon le code de l'électricité de votre région.
- Tous les luminaires doivent être fixés à une boîte de sortie retenue par la structure de l'immeuble.
- N'utilisez PAS des ampoules de puissance supérieure à la puissance nominale indiquée sur le luminaire. L'utilisation d'ampoules de puissance supérieure à la puissance nominale augmentera la température et présentera un risque d'incendie.
- Si vous voulez utiliser un gradateur avec ce luminaire, consultez un professionnel pour déterminer le type de gradateur à utiliser et les caractéristiques électriques nécessaires.

PRÉPARATION

Avant de commencer l'assemblage du produit, assurez-vous d'avoir toutes les pièces. Comparez les pièces avec la liste du contenu de l'emballage et la quincaillerie de la page 2. S'il y a des pièces manquantes ou endommagées, ne tentez pas d'assembler le produit. Communiquez avec le service à la clientèle pour obtenir des pièces de rechange.

Temps d'assemblage approximatif : 60 minutes

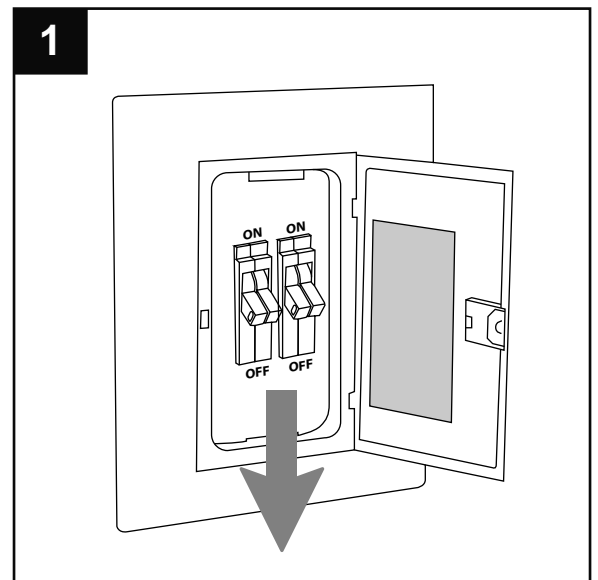
Outils nécessaires pour l'assemblage (non inclus) : tournevis à tête plate, tournevis cruciforme, pinces à dénuder, pinces, coupe-fil, lunettes de sécurité, escabeau et ruban isolant.

Outils utiles (non inclus) : détecteur de tension c.a., guide pour bricoleurs et linge doux.

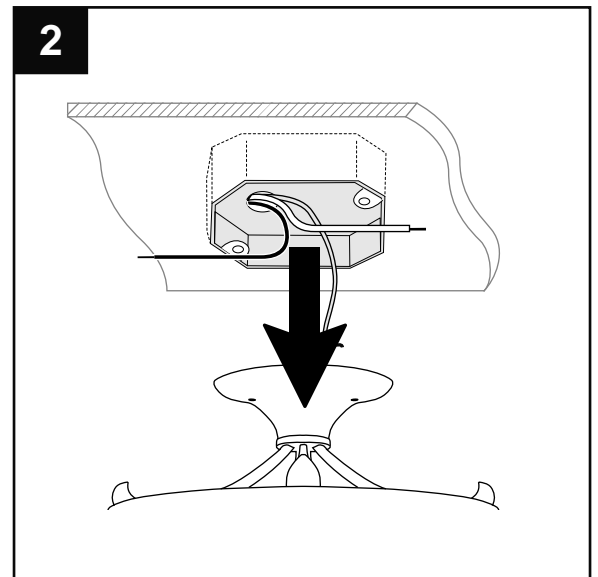
INSTRUCTIONS POUR L'ASSEMBLAGE

1. Coupez l'alimentation électrique à partir du panneau de disjoncteurs et à l'aide de l'interrupteur mural qui alimente les fils du luminaire.

⚠ DANGER : Ne pas couper l'alimentation électrique avant l'installation peut entraîner des blessures graves ou la mort.



2. Retirez le luminaire en place et débranchez tout le câblage électrique.



INSTRUCTIONS POUR L'ASSEMBLAGE

3. Fixez la traverse (B) à la boîte de sortie (non incluse) à l'aide des vis et des rondelles existantes fournies avec la boîte de sortie.

⚠ Assurez-vous que la boîte de sortie peut soutenir un poids de 15,88 kg. Utilisez une boîte de sortie métallique; les boîtes de sortie en plastique ne sont pas recommandées.

4. Déterminez la longueur de chaîne appropriée pour le luminaire (A). Faites passer le fil dans la chaîne (D) pour obtenir la longueur prédéterminée.

Pour ouvrir le maillon de la chaîne à la longueur choisie précédemment, utilisez des pinces, un tournevis à tête plate et un linge doux (aucun de ces articles n'est inclus). Retirez ensuite les maillons en trop.

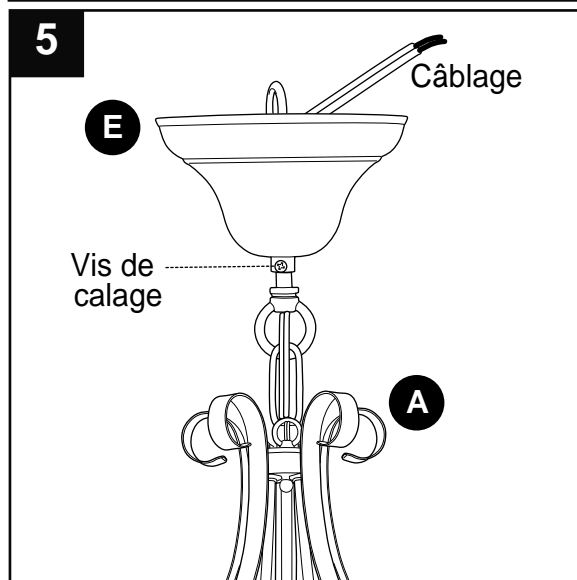
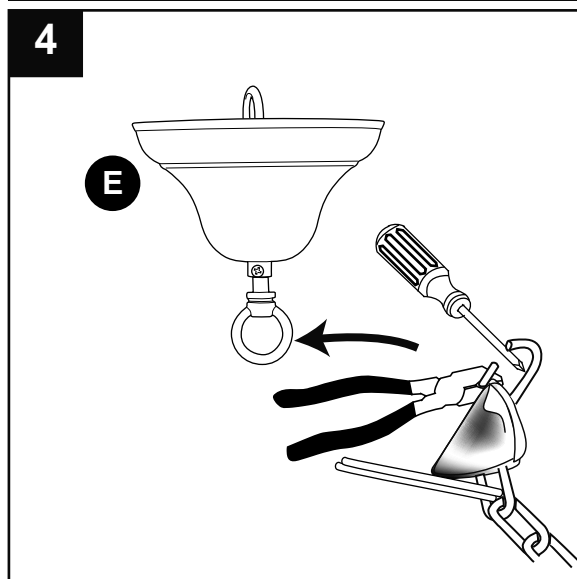
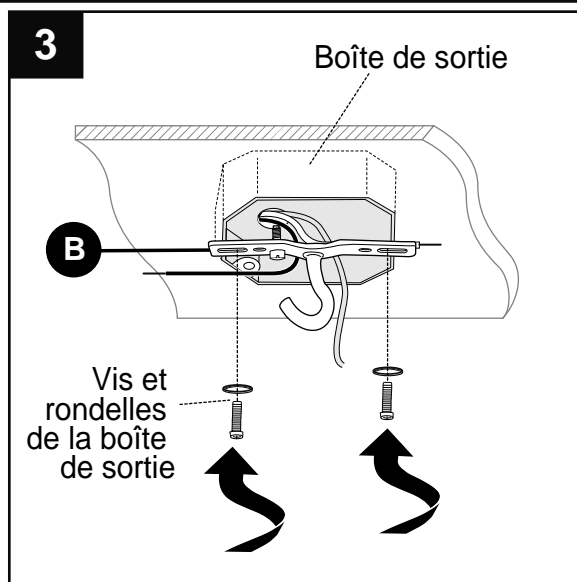
5. Au besoin, desserrez la vis de calage préassemblée au bas du couvercle (E).

Faites passer les fils électriques et le fil de mise à la terre dénudé à travers le trou de l'anneau qui se trouve au bas du couvercle (E). Poussez doucement les fils électriques et le fil dénudé à travers le trou de l'anneau jusqu'au côté intérieur du couvercle (E). Tirez ensuite tous les fils qui traversent la chaîne (D) jusqu'à ce qu'il n'y ait plus de jeu.

Suspendez le maillon de chaîne ouvert (AA) à la chaîne (D) et fixez-le à l'anneau situé au bas du couvercle (E). Refermez ensuite le maillon de chaîne ouvert (AA) à l'aide de pinces et d'un linge doux.

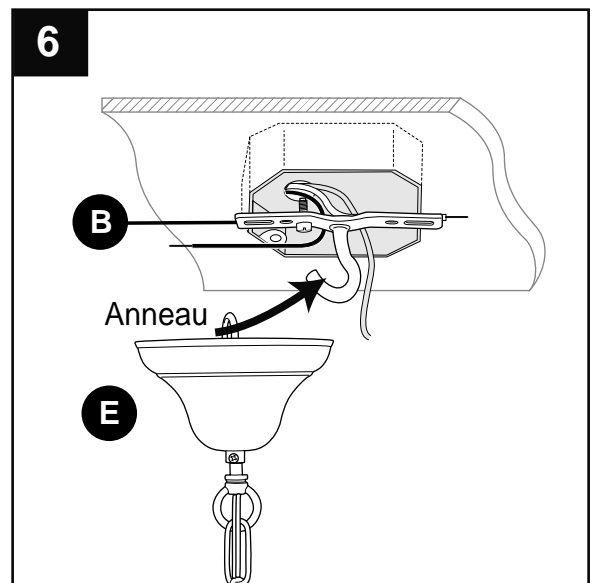
Quincaillerie utilisée

AA Maillon de chaîne ouvert



INSTRUCTIONS POUR L'ASSEMBLAGE

6. Suspendez le couvercle (E) au crochet de la traverse (B) à l'aide de l'anneau qui se trouve à *l'intérieur* du couvercle.



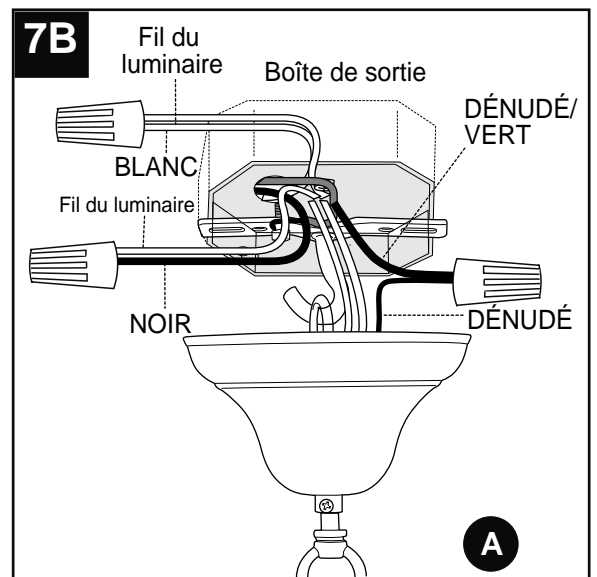
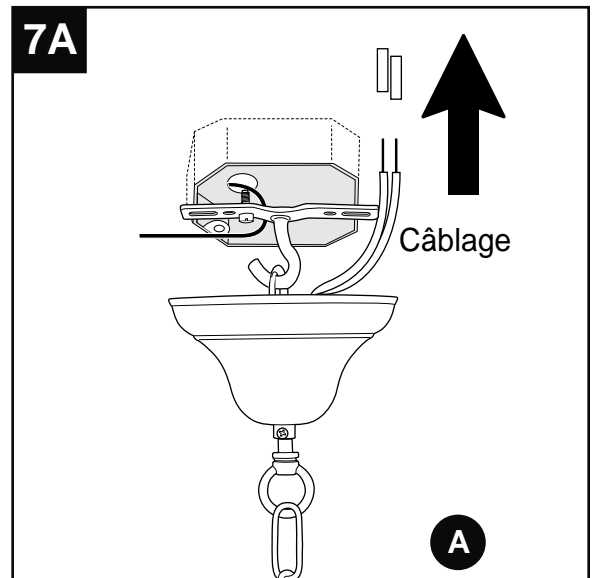
7. Dénudez les fils sur 1,91 cm à partir de l'extrémité au moyen de pinces à dénuder (non incluses). (Fig. 7A)

Raccordez un des fils du luminaire (A) au fil **BLANC** de la boîte de sortie au moyen du capuchon de connexion existant. Raccordez l'autre fil du luminaire (A) au fil **NOIR** de la boîte de sortie au moyen du capuchon de connexion existant. Raccordez le fil de mise à la terre **DÉNUDÉ/VERT** de la boîte de sortie au fil de mise à la terre **DÉNUDÉ** en provenance du luminaire (A) au moyen du capuchon de connexion existant. (Fig. 7B)

Remarque : Vissez les capuchons de connexion dans le sens des aiguilles d'une montre.

⚠ AVERTISSEMENT : Ne raccordez jamais le fil de mise à la terre aux fils d'alimentation blanc ou noir.

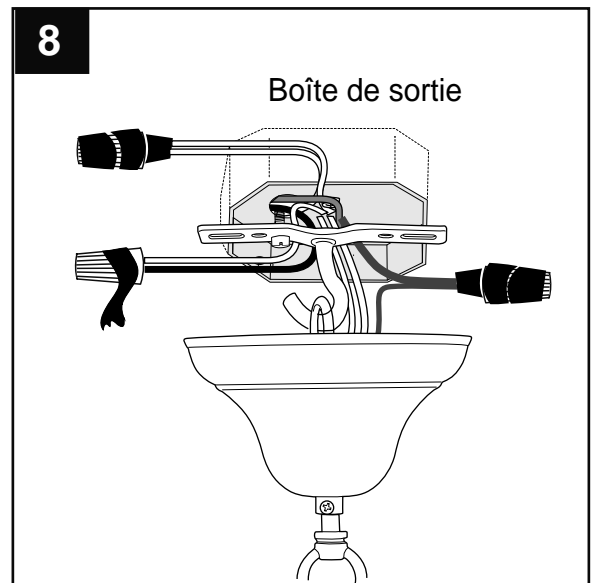
⚠ AVERTISSEMENT : Afin de réduire les risques d'incendie, de choc électrique ou de blessure, les capuchons de connexion sont conçus pour n'accepter qu'un fil de la maison de calibre 12 et deux fils de connexion du luminaire. Si le fil de votre maison est de calibre supérieur à 12 ou si plus d'un fil de la maison sert à brancher les deux fils de connexion du luminaire, consultez un électricien pour déterminer la taille des capuchons de connexion à utiliser.



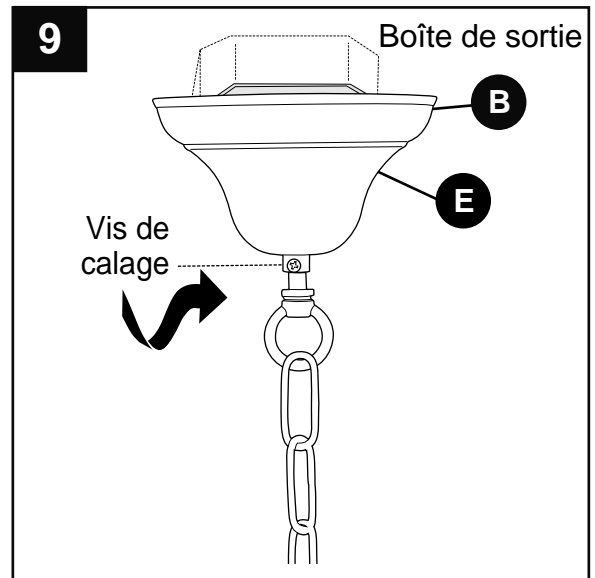
INSTRUCTIONS POUR L'ASSEMBLAGE

8. Enroulez du ruban isolant (non inclus) autour de chaque capuchon de connexion, jusqu'au fil.

⚠ Avertissement : Assurez-vous qu'aucun fil dénudé ni aucun brin de fil ne sont visibles après avoir établi les connexions.



9. Disposez soigneusement les fils qui dépassent et les capuchons de connexion dans le couvercle (E). Placez le couvercle (E) sur la traverse (B) et serrez la vis de calage.



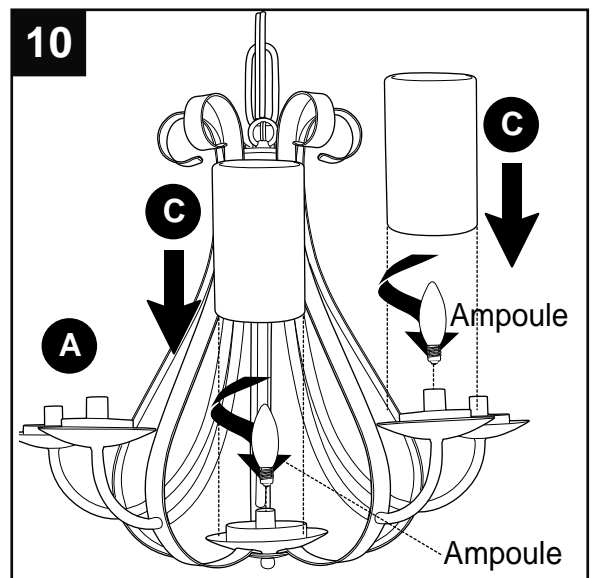
10. Insérez une ampoule à petit culot d'un maximum de 40 watts (non incluse) dans la douille centrale du luminaire (A). Glissez le gros abat-jour (C) sur la douille centrale. Tirez les bras du luminaire (A) afin qu'ils soient répartis uniformément.

Remarque : Puisque les abat-jour (C) sont en pierre naturelle, leur poids varie légèrement.

Avant d'installer les autres ampoules, faites passer les abat-jour (C) d'une douille à l'autre jusqu'à ce que le luminaire (A) soit équilibré.

Une fois que le luminaire (A) est équilibré, soulevez temporairement chaque abat-jour (C) et insérez les cinq autres ampoules à petit culot d'un maximum de 40 watts (non incluses).

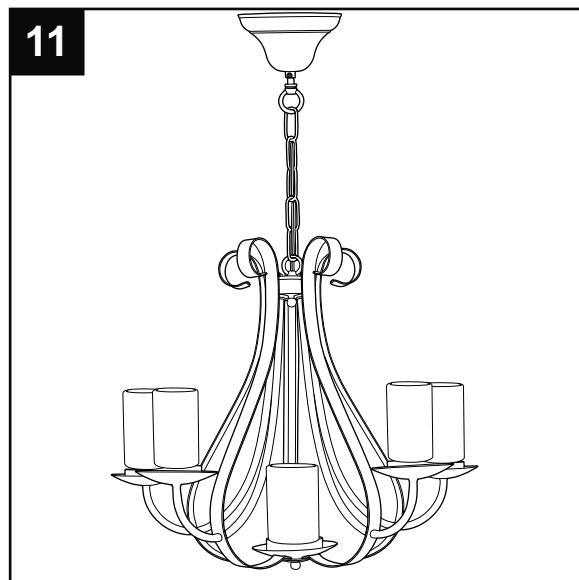
AVERTISSEMENT : Lorsque vous remplacez des ampoules, laissez refroidir les ampoules et les abat-jour avant d'y toucher.



INSTRUCTIONS POUR L'ASSEMBLAGE

11. Rétablissez l'alimentation et vérifiez si le luminaire (A) fonctionne.

Si le luminaire ne fonctionne pas, consultez la section DÉPANNAGE ci-dessous.



ENTRETIEN

Coupez l'alimentation électrique principale. Nettoyez le luminaire à l'aide d'un linge doux ou d'un nettoyant pour vitres. N'utilisez pas de détergent abrasif.

DÉPANNAGE

⚠ Avertissement : Avant de commencer l'installation, coupez l'alimentation électrique pour éliminer les risques de choc électrique.

PROBLÈME	CAUSE POSSIBLE	MESURE CORRECTIVE
La ou les ampoules ne s'allument pas.	<ol style="list-style-type: none">1. La ou les ampoules sont grillées.2. L'alimentation est COUPÉE.3. Le branchement est incorrect.	<ol style="list-style-type: none">1. Remplacez la ou les ampoules.2. Vérifiez l'alimentation électrique est ENCLENCHÉE.3. Vérifiez le câblage et toutes les connexions.
Un fusible a sauté ou un disjoncteur s'est déclenché.	<ol style="list-style-type: none">1. Des fils sont croisés.2. Le fil d'alimentation n'est pas mis à la terre.	<ol style="list-style-type: none">1. Vérifiez le câblage.2. Vérifiez toutes les connexions.

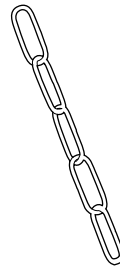
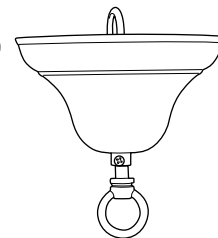
GARANTIE

Le distributeur garantit tous ses luminaires contre les défauts de matériaux ou de fabrication pour une période de un (1) an à compter de la date d'achat. Si le produit se révèle défectueux durant cette période, ramenez-le dans son emballage d'origine à l'endroit où vous l'avez acheté et présentez une copie de votre reçu comme preuve d'achat. Le distributeur choisira de réparer ou de remplacer le produit, ou de rembourser l'équivalent du prix d'achat. Les frais d'installation et de retrait du luminaire incombent au consommateur. Cette garantie ne couvre pas les luminaires endommagés en raison d'un usage inapproprié, de dommages accidentels ou d'une manipulation ou d'une installation inadéquate, et elle exclut expressément toute responsabilité pour des dommages directs, accessoires ou consécutifs. Certains États ou certaines provinces ne permettent pas l'exclusion ou la limitation d'une garantie implicite, de sorte que les limitations ou exclusions mentionnées ci-dessus peuvent ne pas s'appliquer à vous. Cette garantie vous confère des droits précis. Il est possible que vous disposiez également d'autres droits, qui varient d'un État ou d'une province à l'autre.

LISTE DES PIÈCES DE RECHANGE

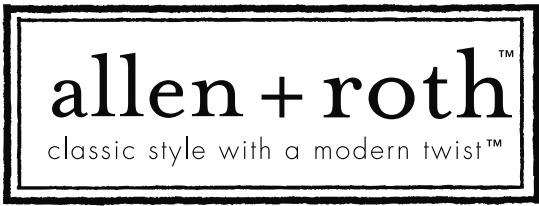
Pour obtenir des pièces de rechange, communiquez avec notre service à la clientèle au **1 866 439-9800**, entre 8 h et 18 h (HNE), du lundi au jeudi, ou entre 8 h et 17 h (HNE) le vendredi.

PIÈCE	DESCRIPTION
B	Traverse
C	Abat-jour
D	Chaîne
E	Couvercle
AA	Maillon de chaîne ouvert

B**C****D****E****AA**

Imprimé en Chine

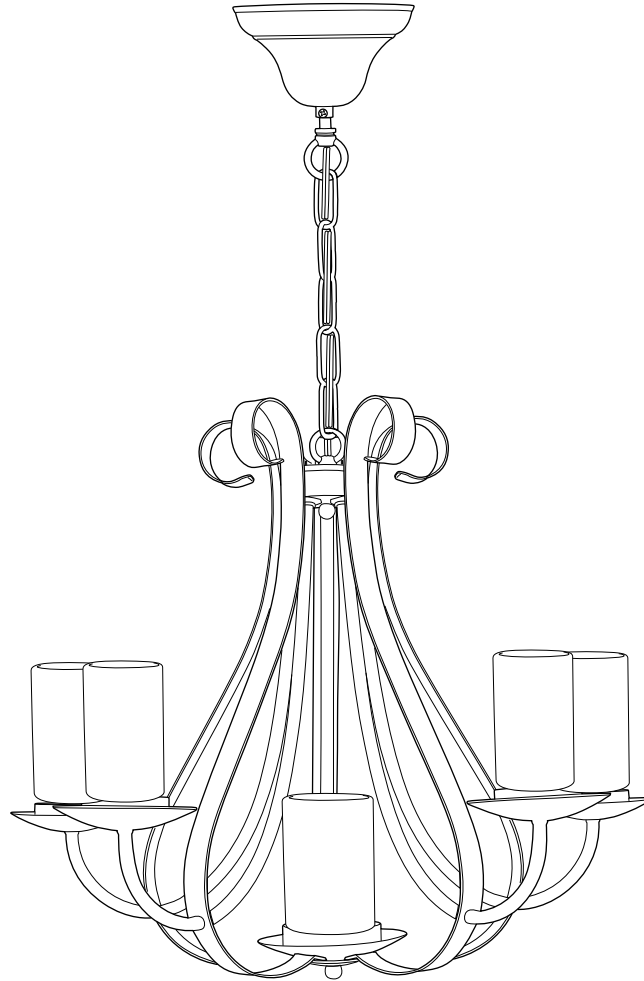
allen + roth® est une marque de commerce déposée de LF, LLC. Tous droits réservés.



ARTÍCULO # 0386678

CANDELABRO DE 6 LUCES

MODELO # CH105RR



ADJUNTE SU RECIBO AQUÍ

Número de serie _____ Fecha de compra _____

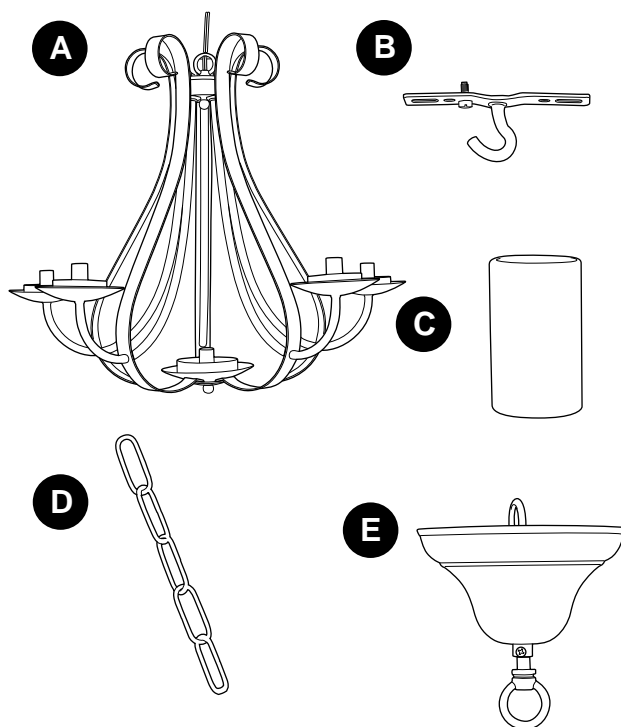


¿Preguntas, problemas, piezas faltantes? Antes de volver a la tienda, llame a nuestro Departamento de Servicio al Cliente al **1-866-439-9800**, de lunes a jueves de 8 a.m. a 6 p.m., y los viernes de 8 a.m. a 5 p.m., hora estándar del Este.

XXXXXX

CONTENIDO DEL PAQUETE

PIEZA	DESCRIPCIÓN	CANTIDAD
A	Lámpara	1
B	Placa de montaje	1
C	Pantalla	6
D	Cadena (preensamblada a la lámpara (A))	1
E	Cubierta	1



ADITAMENTOS (se muestran en tamaño real)



Eslabón de
cadena abierto

Cant. 1

⚠ INFORMACIÓN DE SEGURIDAD

LEA Y GUARDE ESTAS INSTRUCCIONES.

Lea y comprenda completamente este manual antes de intentar ensamblar, usar o instalar el producto.

PELIGRO

- Por su propia protección y seguridad, lea atentamente y comprenda la información de este manual en su totalidad antes de intentar ensamblar, instalar o usar este producto. No hacerlo podría provocar descargas eléctricas, incendios u otras lesiones, las que pueden ser peligrosas o incluso fatales.

PELIGRO

- NO conecte esta lámpara a un sistema eléctrico que no proporcione un medio de puesta a tierra para el equipo. Nunca utilice una lámpara en un sistema de dos conductores que no tenga puesta a tierra. Instalar una lámpara en un sistema eléctrico que no tenga una puesta a tierra adecuada podría provocar que las piezas de metal de la lámpara conduzcan corriente eléctrica si cualquiera de los cables, las conexiones del cableado o los empalmes de la lámpara se rompen, se cortan o se sueltan durante el montaje o funcionamiento normal. En esta situación, cualquier persona que entre en contacto con la lámpara podría recibir una descarga eléctrica, la que podría provocar lesiones graves o la muerte.
- NO conecte el conductor de puesta a tierra de aislamiento desnudo o verde de la lámpara al conductor negro (DE CORRIENTE) que lleva la corriente o al conductor blanco neutro de la casa. Conectar el conductor de tierra desnudo o verde de la lámpara al conductor negro o blanco interior puede provocar que las piezas metálicas de la lámpara conduzcan corriente eléctrica. En esta situación, cualquier persona que entre en contacto con la lámpara recibirá una descarga eléctrica, la que podría provocar lesiones graves o la muerte.
- NO dañe ni corte el aislamiento del conductor (cubierta) durante la instalación de la lámpara. NO permita que los conductores entren en contacto con superficies que tengan un borde afilado, ya que esto podría dañar o cortar el aislamiento del conductor y provocar lesiones graves o la muerte debido a una descarga eléctrica.

ADVERTENCIA

- Todas las conexiones eléctricas deben cumplir con los códigos y ordenanzas locales, el Código Eléctrico Nacional (NEC, por sus siglas en inglés) y la norma ANSI/NFPA 70-1999. Póngase en contacto con su Departamento de construcción municipal para consultar sobre sus códigos, permisos y/o inspecciones locales. Riesgo de incendio: La mayoría de las casas construidas antes de 1985 tienen cables conductores clasificados para 60 °C. Consulte a un electricista calificado antes de instalar.
- Para evitar lesiones personales, puede ser necesario usar guantes al manipular las piezas de la lámpara con bordes filosos.
- NUNCA cuelgue lámparas de los conductores de la casa. Siempre se debe montar la lámpara directamente en una caja de salida o una placa de montaje que esté unida a la caja de salida. Los conectores de cables no sostendrán el peso de una lámpara. Si cuelga una lámpara de los cables de la casa y los conectores de cables ésta se caerá y podría provocar lesiones personales y peligro de descarga eléctrica o incendio.
- Para reducir el riesgo de incendios, descargas eléctricas o lesiones personales, los conectores de cables incluidos con esta lámpara están diseñados para sostener sólo un conductor de la casa de calibre 12 y dos cables conductores de la lámpara. Si el cable interior es de un calibre superior a 12 o hay más de un cable interior para conectar los dos cables conductores de la lámpara, pregúntele a un electricista cuál es el tamaño adecuado de los conectores de cables que debe utilizar.

PRECAUCIÓN

- DESCONECTE EL SUMINISTRO DE ELECTRICIDAD desde la caja de fusibles principal (o desde la caja del interruptor de circuito) antes de comenzar la instalación; para hacerlo, retire el fusible (o apague el interruptor de circuito).
- NO intente instalar esta lámpara si no está seguro de que su sistema de iluminación tiene una puesta a tierra. Póngase en contacto con un electricista calificado y certificado para obtener información sobre los métodos adecuados de puesta a tierra exigidos por el código local de electricidad de su área.
- Todas las lámparas se deben montar en una caja de salida que esté sostenida de la estructura del edificio.
- NO utilice bombillas de un vataje mayor que el valor máximo establecido en la lámpara. La utilización de bombillas cuyo vataje sea mayor que el especificado incrementará la temperatura y producirá riesgo de incendio.
- Si utiliza un regulador de control de intensidad con esta lámpara, solicite asesoría profesional para determinar el tipo de regulador y la clasificación eléctrica correcta que se requiere.

PREPARACIÓN

Antes de comenzar a ensamblar el producto, asegúrese de tener todas las piezas. Compare las piezas con la lista del contenido del paquete y los aditamentos de la página 2. No intente ensamblar el producto si falta alguna pieza o si estas están dañadas. Póngase en contacto con el Departamento de Servicio al Cliente para obtener piezas de repuesto.

Tiempo estimado de ensamblaje: 60 minutos

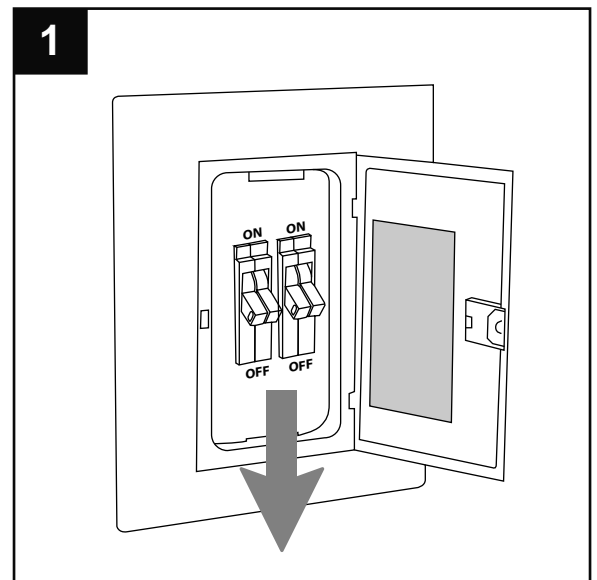
Herramientas necesarias para el ensamblaje (no se incluyen): Destornillador de cabeza plana, destornillador Phillips, pinzas pelacables, pinzas, pinzas cortacables, gafas de seguridad, escalera de tijera, cinta aislante.

Herramientas útiles (no se incluyen): Luz de prueba de CA, guía "hágalo usted mismo" y paño suave.

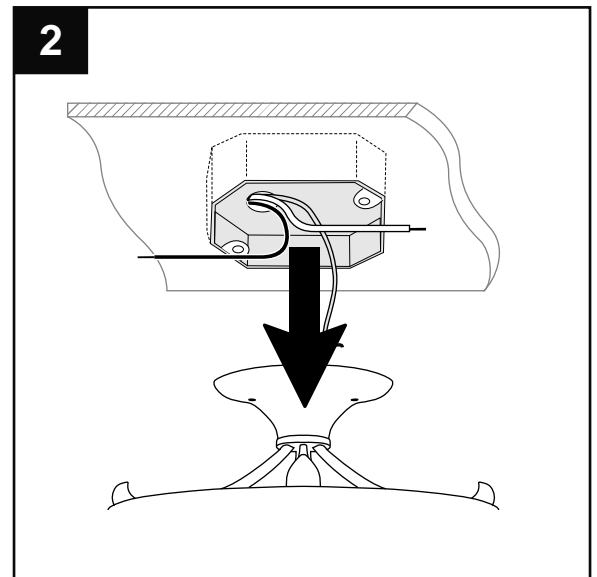
INSTRUCCIONES DE ENSAMBLAJE

1. Interrumpa el suministro de electricidad hacia la lámpara apagando los interruptores de circuito y el interruptor de pared.

⚠ PELIGRO: Si no interrumpe el suministro de electricidad antes de la instalación, pueden producirse lesiones graves o la muerte.



2. Retire la lámpara existente y desconecte el cableado eléctrico.



INSTRUCCIONES DE ENSAMBLAJE

3. Fije la placa de montaje (B) a la caja de salida (no se incluye) usando los tornillos y las arandelas incluidos con la caja de salida.

⚠ Asegúrese de que la caja de salida pueda sostener 15,88 kg de peso colgante. Use una caja de salida de *metal*, no se recomienda el uso de cajas de salida de plástico.

4. Determine el largo del soporte colgante que sea mejor para la lámpara (A). Pase el cableado por la cadena (D) para predeterminedir el largo.

Use unas pinzas, un destornillador de cabeza plana y un paño suave (no se incluyen) para abrir el eslabón de cadena en el largo seleccionado más adelante. Retire las cadenas que sobren en este momento.

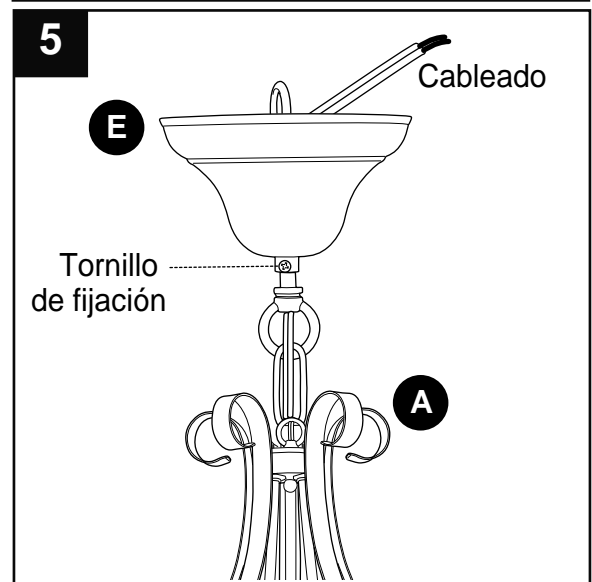
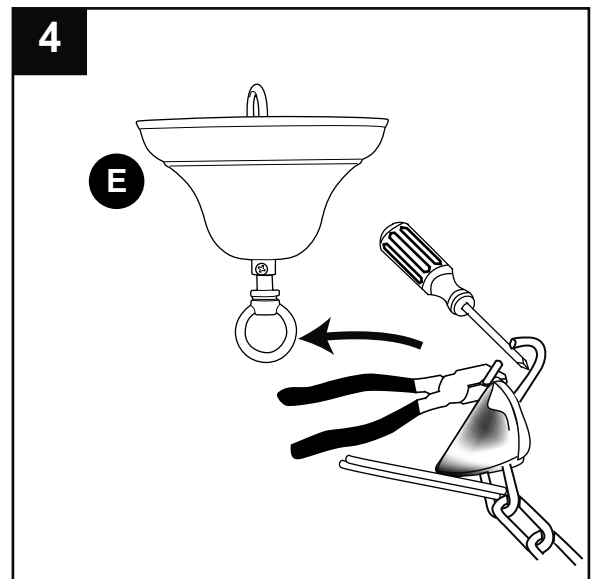
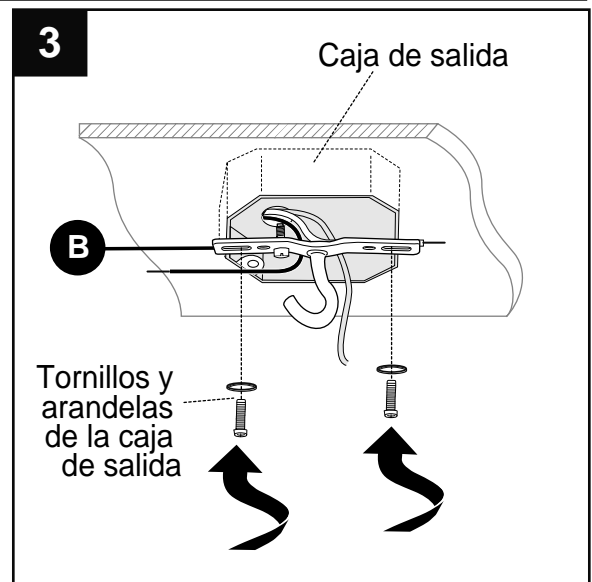
5. Si es necesario, afloje el tornillo de fijación preensamblado en la parte inferior de la cubierta (E).

Pase el cableado y el conductor desnudo de puesta a tierra por el orificio en el enganche en la parte inferior de la cubierta (E). Presione suavemente el cableado y el conductor desnudo de puesta a tierra hasta que salga por el orificio en el enganche en la parte interior de la cubierta. Jale todo el cableado hasta que no haya holgura adicional en los conductores que pasan por la cadena (D).

Cuelgue el eslabón de cadena abierto (AA) en la cadena (D) y fíjelo en el enganche en la parte inferior de la cubierta (E) y luego cierre el eslabón de cadena abierto (AA) con unas pinzas y un paño suave.

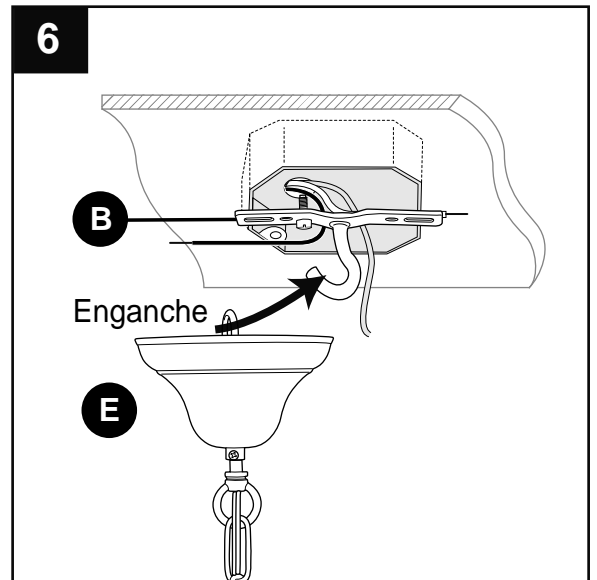
Aditamentos utilizados

AA Eslabón de cadena abierto



INSTRUCCIONES DE ENSAMBLAJE

6. Cuelgue la cubierta (E) en el gancho situado en la placa de montaje (B) con el enganche al *interior* de la cubierta (E).



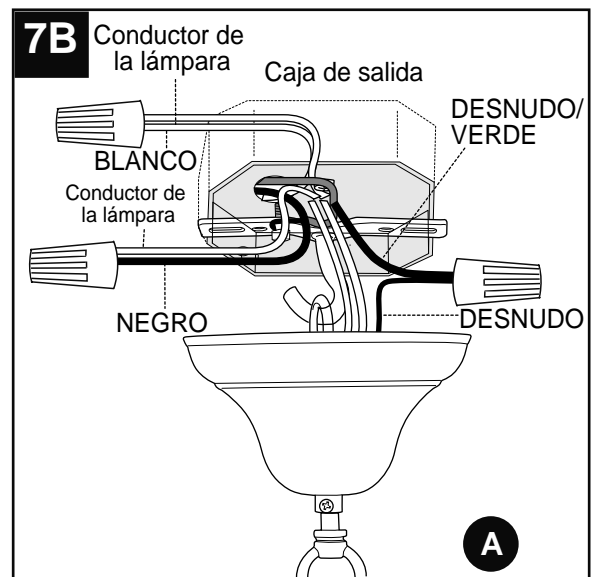
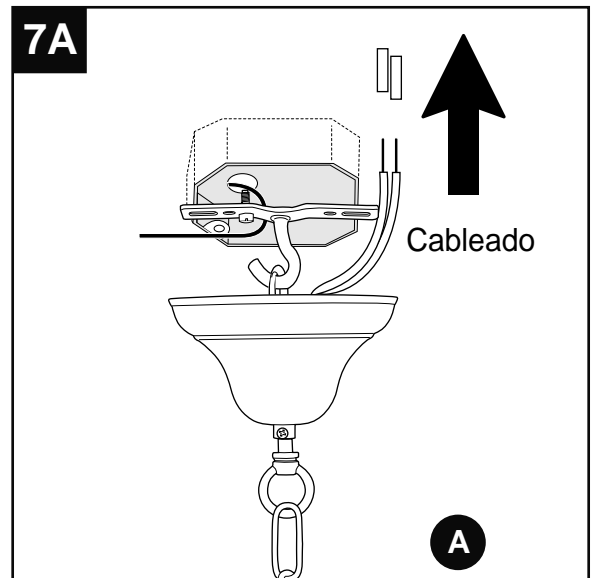
7. Prepare el conductor pelando 1,91 cm del aislamiento de sus extremos con las pinzas pelacables (no se incluyen). (Fig. 7A)

Conecte uno de los conductores de la lámpara (A) al conductor **BLANCO** de la caja de salida con el conector de cables actual. Conecte el otro conductor de la lámpara (A) al conductor **NEGRO** de la caja de salida con el conector de cables actual. Conecte el conductor **DESNUDO/VERDE** de puesta a tierra de la caja de salida al conductor **DESNUDO** de puesta a tierra de la lámpara (A) con el conector de cables existente. (Fig. 7B)

Nota: Atornille los conectores en dirección de las manecillas del reloj.

⚠ ADVERTENCIA: Nunca conecte el conductor de puesta a tierra a los conductores blanco o negro del suministro de electricidad.

⚠ ADVERTENCIA: Para reducir el riesgo de incendios, descargas eléctricas o lesiones personales, los conectores de cables incluidos con esta lámpara están diseñados para sostener sólo un cable interior de calibre 12 y dos cables conductores de la lámpara. Si el cable interior es de un calibre superior a 12 o hay más de un cable interior para conectar los dos cables conductores de la lámpara, pregúntele a un electricista cuál es el tamaño adecuado de los conectores de cables que debe utilizar.



INSTRUCCIONES DE ENSAMBLAJE

- Cubra con cinta aislante (no se incluye) cada conector de cables individual hacia abajo del cable.

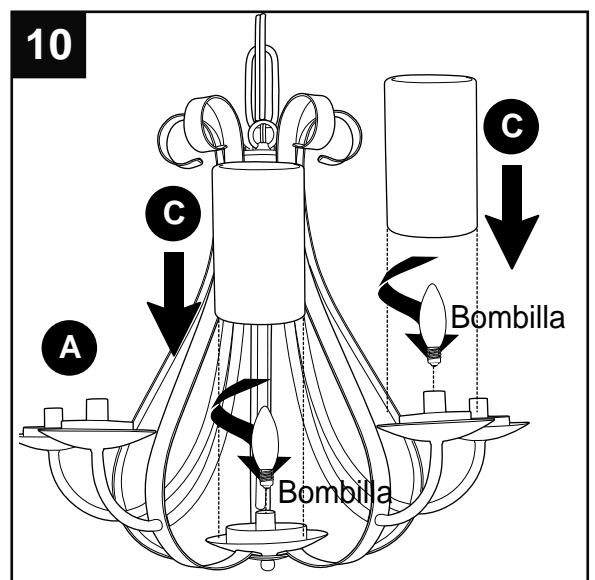
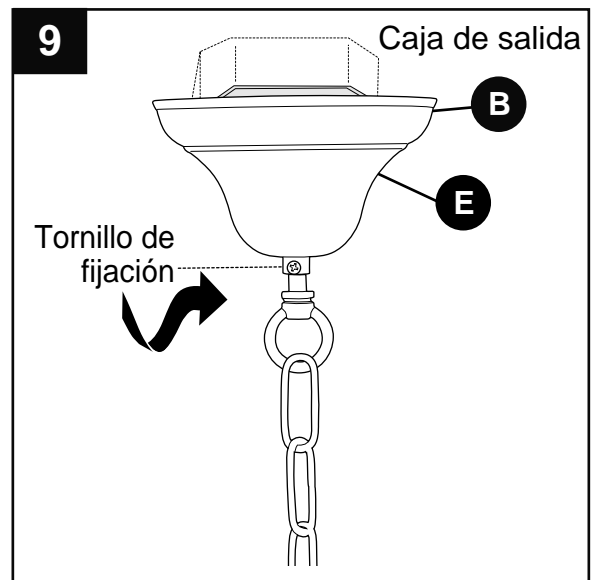
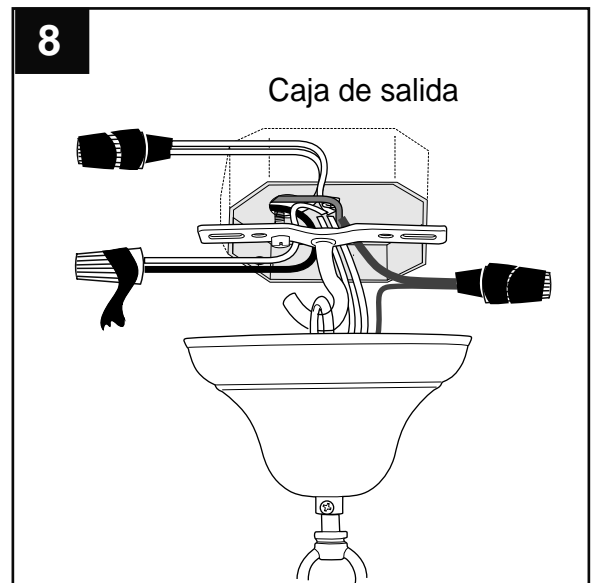
⚠ Advertencia: Asegúrese de que no haya conductores desnudos ni filamentos de conductores visibles después de hacer la conexión.

- Disponga cuidadosamente el exceso de cableado y los conectores de cables dentro de la cubierta (E). Levante la cubierta (E) en la placa de montaje (B) y apriete el tornillo de fijación.
- Instale una bombilla de base candelabro de 40 vatios como máximo (no se incluye) en el portalámpara del centro de la lámpara (A). Coloque la pantalla más grande (C) sobre el portalámpara del centro. Tire de los brazos de la lámpara (A) hasta que queden a igual distancia uno del otro.

Nota: Dado que las pantallas (C) son de piedra natural, varían ligeramente de peso. Mueva las pantallas (C) en los diferentes portalámparas hasta que la lámpara (A) esté equilibrada **antes** de instalar las bombillas restantes.

Una vez que la lámpara (A) esté equilibrada, levante de manera temporal cada pantalla (C) e instale las cinco bombillas restantes de base candelabro de 40 vatios como máximo (no incluidas).

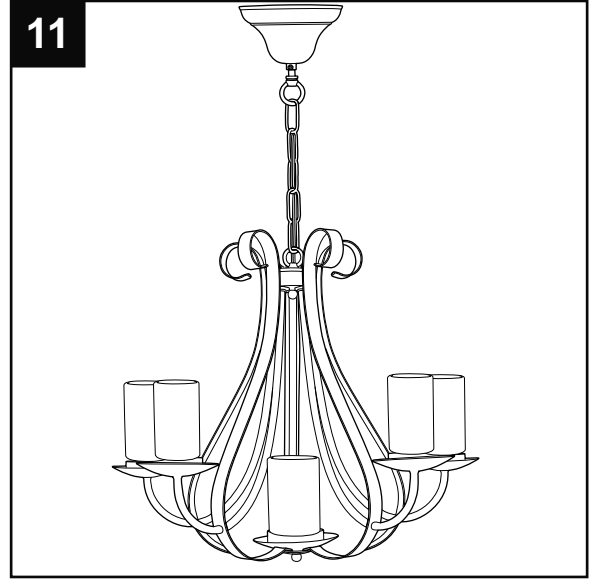
ADVERTENCIA: Al reemplazar las bombillas, deje que éstas y las pantallas se enfríen antes de tocarlas.



INSTRUCCIONES DE ENSAMBLAJE

11. Restablezca la alimentación y pruebe la lámpara (A).

Si las bombillas no funcionan, consulte la guía de SOLUCIÓN DE PROBLEMAS a continuación.



CUIDADO Y MANTENIMIENTO

Corte el suministro de electricidad principal. Limpie con un paño suave o utilice un limpiador de ventanas. No use un limpiador abrasivo.

SOLUCIÓN DE PROBLEMAS

⚠ Advertencia: Antes de comenzar cualquier trabajo, desconecte el suministro de electricidad para evitar descargas eléctricas.

PROBLEMA	CAUSA POSIBLE	ACCIÓN CORRECTIVA
Las bombillas no encienden.	<ol style="list-style-type: none">1. Las bombillas están quemadas.2. No hay alimentación.3. La conexión es incorrecta.	<ol style="list-style-type: none">1. Reemplace las bombillas.2. Asegúrese de que haya suministro de electricidad.3. Revise el cableado y todas las conexiones.
El fusible está quemado o el interruptor de circuito se dispara.	<ol style="list-style-type: none">1. Los cables están cruzados.2. El conductor de fuerza no tiene puesta a tierra.	<ol style="list-style-type: none">1. Revise el cableado.2. Revise todas las conexiones.

GARANTÍA

El distribuidor garantiza que todas sus lámparas están libres de defectos en los materiales y la mano de obra por un (1) año a contar de la fecha de compra. Si dentro de este período el producto presenta defectos, lleve una copia del recibo de venta como comprobante de la compra y el producto en su caja original al lugar donde lo compró. El distribuidor, a su elección, reparará, reemplazará o devolverá el monto original de la compra al comprador. Todos los costos de instalación y de extracción de la lámpara son de responsabilidad del comprador. Esta garantía no cubre lámparas dañadas debido al mal uso, daño accidental, manipulación y/o instalación inadecuada y excluye específicamente toda responsabilidad por daños directos, accidentales o resultantes. Debido a que algunos estados no permiten exclusiones o limitaciones en una garantía implícita, las exclusiones y limitaciones anteriores pueden no aplicarse en su caso. Esta garantía le otorga derechos específicos, pero podría tener también otros derechos que varían según el estado.

LISTA DE PIEZAS DE REPUESTO

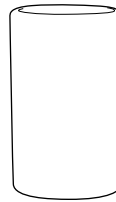
Para obtener piezas de repuesto, llame a nuestro Departamento de Servicio al Cliente al **1-866-439-9800**, de lunes a jueves de 8 a.m. a 6 p.m., y los viernes de 8 a.m. a 5 p.m., hora estándar del Este.

PIEZA	DESCRIPCIÓN
B	Placa de montaje
C	Pantalla
D	Cadena
E	Cubierta
AA	Eslabón de cadena abierto

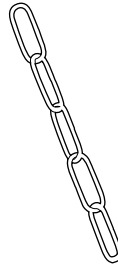
B



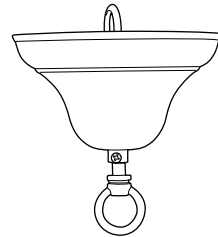
C



D



E



AA



Impreso en China

allen + roth® es una marca registrada de LF, LLC.
Todos los derechos reservados.