

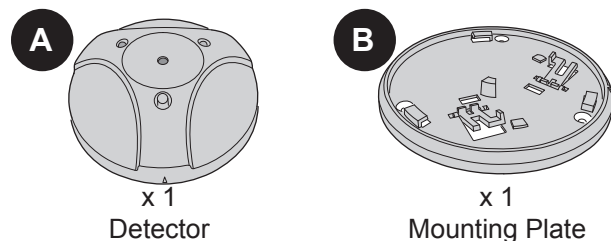


ITEM #0567900
 MODEL #GB00Z-1

GLASS BREAK DETECTOR

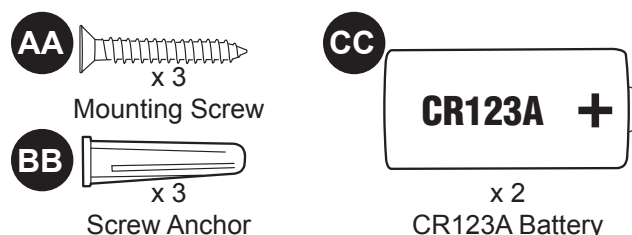
Questions?
 Call customer service at 1-866-994-4148,
 8 a.m. - 6 p.m., EST, Monday - Thursday
 8 a.m. - 5 p.m., EST, Friday

PACKAGE CONTENTS



HARDWARE CONTENTS

Note: Hardware shown actual size.



SAFETY INFORMATION

Please read and understand this entire manual before attempting to assemble, operate, or install the product.

WARNING

Danger of explosion if batteries are installed incorrectly. Replace only with the same or equivalent type recommended by the manufacturer.

PREPARATION

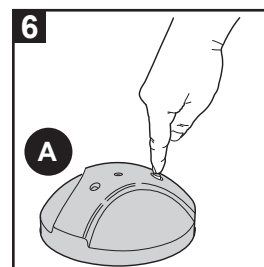
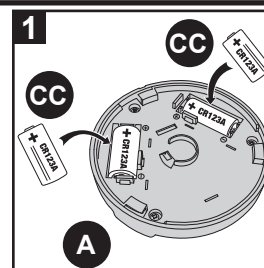
Before beginning installation of product, make sure all parts are present. Compare parts with package contents list and hardware contents list. If any part is missing or damaged, do not attempt to assemble, install or operate the product.

Estimated Installation Time: 15 minutes.

Tools required for installation (not included):
 pencil, Phillips screwdriver, drill, 3/16 inch drill bit
 AB13890

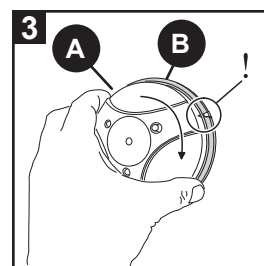
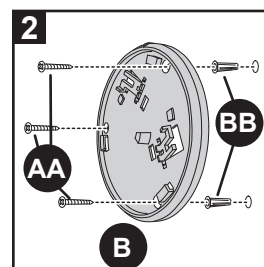
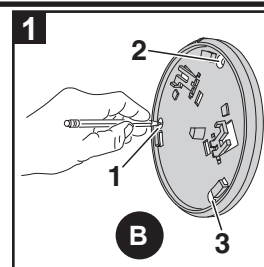
PAIRING WITH IRIS

1. Install two batteries (CC) into the detector (A). **Observe polarity!**
2. Go to www.lowes.com/iris
3. From the Iris Web site, click "DEVICES", then click the "ADD DEVICES" button.
4. Select Glass Break Detector from the list.
5. Follow the on-screen instructions to pair the detector with the hub.
6. When instructed, press the button on the detector (A).



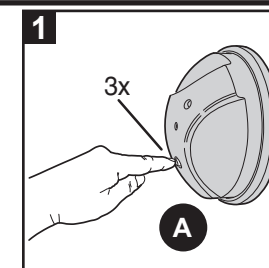
MOUNTING THE DETECTOR

1. Choose a location on the ceiling or on an adjacent or opposite wall within 12 ft. of the glass to be monitored. Use the mounting plate (B) as a template to mark the three mounting holes.
2. Drill three 3/16 in. pilot holes and insert screw anchors (BB). Attach mounting plate (B) with three mounting screws (AA).
3. Match alignment marks on detector (A) and mounting plate (B). Turn detector (A) clockwise to lock onto mounting plate (B).



DETECTOR TESTING

1. On the Iris Web site, activate Test Mode for the detector and follow the on-screen instructions. When instructed, press the button on detector (A) **three times.**



SPECIFICATIONS

Operating Temperature: 32° to 120° F (0° to 49° C)
Operating Relative Humidity: 5 to 95%, non-condensing
Sensor Type: Single microphone, dual-stage, detector listens for "thud" then "shatter" glass breaking sounds.
Indicators: Green = "thud", red = "shatter" detection.
Glass Thickness: 1/8 in. (3.2 mm) to 1/4 in. (6.4 mm)

HELPFUL TIPS

- Glass to be monitored for breakage must be at least 11 in. x 11 in. (28 cm x 28 cm) square. Glass must be framed, in a wall of the room or mounted in a barrier of 36 in. (91 cm) minimum width.
- The detector will not lock onto the mounting plate unless both CR123A batteries are installed.
- The detector communicates with the Iris hub using Z-Wave® radio signals.

WARRANTY

Linear LLC (the Company) warrants to the original purchaser that products delivered hereunder will be free of defects in materials and workmanship for a period of one (1) year from the date of purchase.

The Company within said period shall at its option, either repair or replace free of charge, any product or part thereof found, upon the Company's inspection, to be so defective, and will return the repaired or replaced product to the purchaser at Company's expense.

All products returned for warranty service require a Return Product Authorization Number (RPA#). For warranty service, shipping instructions, and an RPA#, contact Linear Technical Services at 1-855-546-3351. Devices must be sent to the Company at owner's expense and be accompanied with statement of defect and proof of purchase. This warranty is conditioned on the following:

- The Company must be notified within one year of purchase and have been given the opportunity of inspection by return of any alleged defective product free and clear of all liens and encumbrances to the Company or its distributor; and
- The product must not have been abused, misused or improperly maintained and/or repaired during such period; and

• Such defect has not been caused by corrosion or exposure to other than ordinary wear and tear. THE COMPANY MAKES NO OTHER WARRANTY OR REPRESENTATION OF ANY KIND WHATSOEVER INCLUDING ANY WARRANTY OF MERCHANTABILITY OR FITNESS FOR A PARTICULAR PURPOSE ARE HEREBY DISCLAIMED.

The Company's maximum liability hereunder is limited to the purchased price of the product. In no event shall the Company be liable for any consequential, indirect, incidental or special damages of any nature arising from the sale or use of the product, whether based in contract, tort, strict liability or otherwise.

Note: Some states do not allow limitations on incidental or consequential damages or how long an implied warranty lasts, so that the above limitations may not fully apply. This warranty gives specific legal rights and you may also have other rights which may vary from state to state.

Changes or modifications to the device may void FCC compliance. Les modifications apportées à l'appareil peuvent annuler la conformité Industrie Canada.

Z-Wave® is a registered trademark of Sigma Designs Inc. and/or its subsidiaries.



ARTÍCULO #0567900

MODELO #GB00Z-1

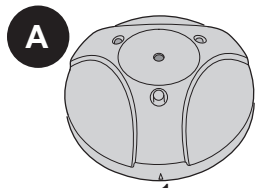
DETECTOR DE ROTURAS DE VIDRIO

¿Preguntas?

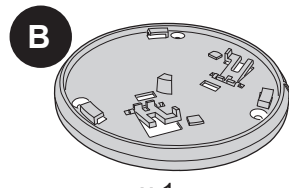


Llam al Departamento de Servicio al Cliente al 1-866-994-4148, de lunes a jueves de 8 a.m. a 6 p.m. y los viernes de 8 a.m. a 5 p.m., hora estándar del Este.

CONTENIDO DEL PAQUETE



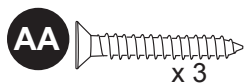
x 1
Detector



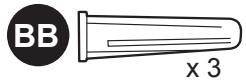
x 1
Placa de montaje

ADITAMENTOS

Nota: Los aditamentos se muestran en tamaño real.



x 3
Tornillo de montaje



x 3



x 2

Ancla de expansión par tornillo Batería CR123A

⚠ INFORMACIÓN DE SEGURIDAD

Lea y comprenda completamente este manual antes de intentar ensamblar, usar o instalar el producto.

⚠ ADVERTENCIA

Peligro de explosión si las baterías no están instaladas de forma correcta. Reemplace solo por baterías del mismo tipo o equivalentes a las que recomienda el fabricante.

PREPARACIÓN

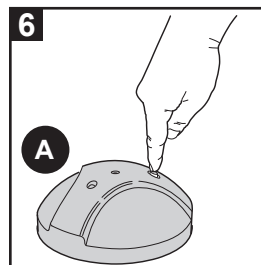
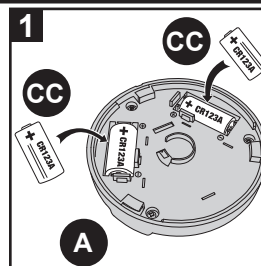
Antes de comenzar a instalar el producto, asegúrese de tener todas las piezas. Compare las piezas con la lista del contenido del paquete y la lista de aditamentos. No intente ensamblar, instalar ni usar el producto si falta alguna pieza o si están dañadas.

Tiempo estimado de instalación: 15 minutos.

Herramientas necesarias para la instalación (no incluidas): lápiz, destornillador Phillips, taladro, broca para taladro de 3/16".

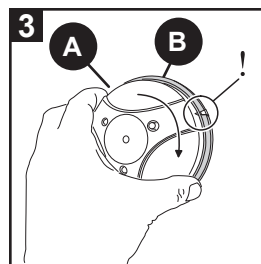
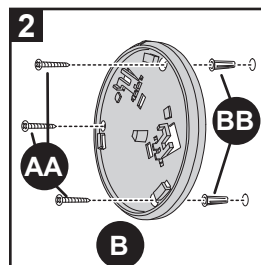
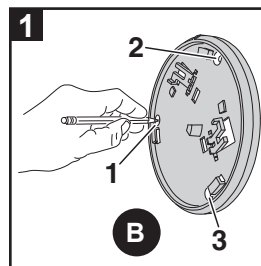
EMPAREJAMIENTO CON IRIS

1. Instale dos baterías (CC) en el detector (A). **Observe la polaridad.**
2. Visite www.lowes.com/iris
3. En el sitio web de Iris, haga clic en "DISPOSITIVOS" y, luego, haga clic en el botón "AGREGAR DISPOSITIVOS".
4. Seleccione el Detector de roturas de vidrio de la lista.
5. Siga las instrucciones en pantalla para emparejar el detector con el módulo.
6. Cuando se le indique, presione el botón en el detector (A).



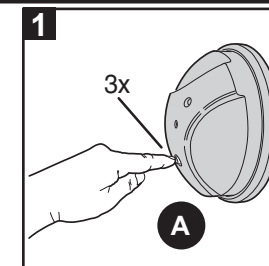
MONTAJE DEL DETECTOR

1. Seleccione una ubicación en el techo o en una pared adyacente u opuesta dentro de los 3,66 m (12 pies) del vidrio para monitorear. Use la placa de montaje (B) como plantilla para marcar los tres orificios de montaje.
2. Taladre tres orificios guía de 3/16" e introduzca las anclas de expansión para tornillos (BB). Fije la placa de montaje (B) con tres tornillos de montaje (AA).
3. Haga coincidir las marcas en el detector (A) con la placa de montaje (B). Gire el detector (A) en dirección de las manecillas del reloj sobre la placa de montaje (B).



PRUEBA DEL DETECTOR

1. En el sitio web de Iris, active el Modo prueba para el detector y siga las instrucciones en pantalla. Cuando se le indique, presione el botón en el detector (A) **tres veces.**



ESPECIFICACIONES

Temperatura de funcionamiento: 0 a 49°C (32 a 120 °F)
Humedad relativa de funcionamiento: de 5 a 95% sin condensación

Tipo de sensor: micrófono simple, doble etapa, detector escucha sonidos "sordos" de "rotura" de vidrio.

Indicadores: verde = "sordo", rojo = detección de "rotura"

Grosor del vidrio: 3,2 mm (1/8 pulg) a 6,4 cm (1/4 pulg)

CONSEJOS PRÁCTICOS

- El vidrio que se supervisará en busca de roturas debe ser un cuadrado con un tamaño mínimo de 28 x 28 cm (11 x 11 pulg). Debe estar enmarcado en una de las paredes de la habitación o montado en una barrera con un ancho mínimo de 91 cm (36 pulg).
- El mecanismo de bloqueo del detector sobre la placa de montaje no funciona si las dos baterías CR123A no están instaladas.
- El detector se comunica con el módulo Iris mediante señales de radio Z-Wave®.

GARANTÍA

Linear LLC (la Empresa) informa al comprador original que los productos entregados están garantizados contra defectos en los materiales y la mano de obra por un periodo de un (1) año a partir de la fecha de compra.

Dentro de dicho periodo, la Empresa, a su discreción, reparará o reemplazará, sin costo, el producto o pieza que, luego de una inspección, presente defectos. Luego, regresará el producto reparado o reemplazado al comprador, a su propio costo.

Todos los productos devueltos al servicio de garantía requieren de un Número de autorización de devolución de producto (RPA#).

Para recibir los servicios cubiertos por la garantía, instrucciones de envío un RPA#, póngase en contacto con los Servicios técnicos de Linear al 1-855-546-3351. El propietario, por su cuenta, debe enviar los dispositivos a la Empresa con una declaración del defecto y una prueba de compra.

Esta garantía está condicionada por lo siguiente:

1. Se debe notificar a la Empresa dentro del año de compra y debe haber tenido la oportunidad de una inspección por devolución de cualquier producto alegado defectuoso libre de toda carga y gravamen a la Empresa o a sus distribuidores.
2. El producto no debe haber recibido abuso, trato inadecuado, uso inadecuado o haber recibido mantenimiento durante dicho periodo.
3. El defecto no haya sido causado por corrosión o exposición a factores distintos del desgaste normal.

POR EL PRESENTE, LA COMPAÑÍA SE EXONERA DE HACER NINGUNA OTRA GARANTÍA O REPRESENTACIÓN DE CLASE ALGUNA, LO QUE INCLUYE CUALQUIER GARANTÍA DE COMERCIABILIDAD O IDONEIDAD PARA UN FIN PARTICULAR.

La máxima responsabilidad de la Empresa está limitada al precio de compra del producto. En ningún caso la Empresa será responsable por daños resultantes, indirectos, incidentales o especiales de cualquier naturaleza, que surjan de la venta o uso del producto, ya sea por contrato, de forma extracontractual, por responsabilidad estricta u otro.

Nota: Algunos estados no permiten limitaciones en cuanto a daños incidentales o resultantes o en cuanto a la duración de una garantía implícita, de modo que las limitaciones anteriores pueden no aplicarse completamente. Esta garantía otorga derechos legales específicos, pero podría tener también otros derechos que varían según el estado.

Este dispositivo cumple con la Sección 15 de las normas de la FCC y las Reglas o Regulaciones de Canadá. El funcionamiento está sujeto a las siguientes dos condiciones: (1) Este dispositivo no debe causar interferencia perjudicial y (2) deberá aceptar cualquier interferencia recibida, incluida la interferencia que pudiese causar el funcionamiento no deseado.

Z-Wave® es una marca registrada de Sigma Designs Inc. y/o sus filiales.