

MACL-LFQ
120 V~ 60 Hz

75 W CFL/LED 250 W Incand./Hal. 1.5 A Fan

If using CFL or LED bulbs, they must be Lutron compatible!

For the compatible bulb list...
Helpful videos...
Advanced programming & operation...
Please visit: www.lutron.com/support

Help

Use our mobile friendly self-paced installation tool:

www.lutron.com/wiringwizard

Find more product information:

www.lutron.com/support

- Videos
- Frequently Asked Questions
- Online Chat (8 am–5 pm EST)

Call us 24/7:

U.S.A. | Canada | Caribbean

1.844.LUTRON1 (588.7661)

Mexico

+1.888.235.2910

Others

+1.610.282.3800

www.lutron.com/support

Important Notes

- Do not use with exhaust fans.
- Do not use with fans having integrated remote controls.
- Use MACL-LFQ control with only one ceiling paddle fan per control. Not for use with DC motor fans.
- CAUTION: Use only with permanently installed ceiling fan fixtures with screw-in compact fluorescent, screw-in LED, halogen, or incandescent lamps. To avoid overheating and possible damage to other equipment, do not use to control receptacles, motor-driven appliances, or low-voltage transformer-supplied appliances.
- Install in accordance with all national and local electrical codes.
- When no "grounding means" exists in wallbox, the 2011 National Electrical Code® (NEC®) allows a control to be installed as a replacement if 1) a nonmetallic, noncombustible faceplate is used with non-metallic attachment screws or 2) the circuit is protected by a ground fault circuit interrupter (GFCI). When installing a control according to these methods, cap or remove green wire before screwing control into wallbox and use an appropriate faceplate such as Claro or Satin Colors series wallplates by Lutron.
- For indoor use only between 32 °F and 104 °F (0 °C and 40 °C).
- Clean dimmers with a soft damp cloth only. Do not use any chemical cleaners.

1 Install the fan

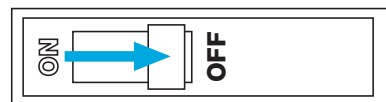
Install the fan according to the manufacturer's instructions and ensure proper operation.

2 Set the fan speed and the lights

Set the fan to the highest speed and turn the lights on using the pull chains.

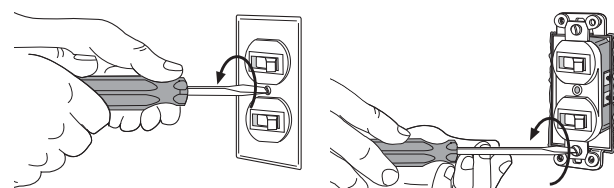
If two switches control the fan and light separately, note which controls the light.

3 Turn power OFF at circuit breaker



WARNING: SHOCK HAZARD. May result in serious injury or death. Turn off power at circuit breaker or fuse before installing.

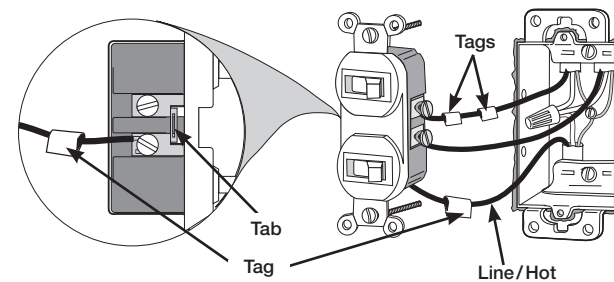
4 Remove existing device



Place a single tag on the wire that is connected to the Line/Hot side of the switch (the side with the tab).

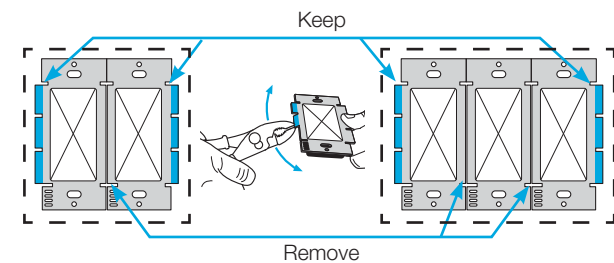
Place two tags on the wire that is connected to the switch controlling the fan.

Disconnect the wires.



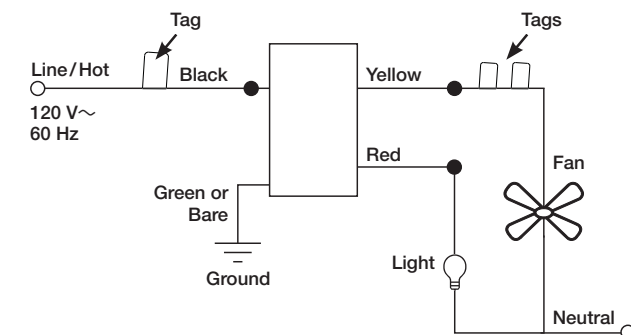
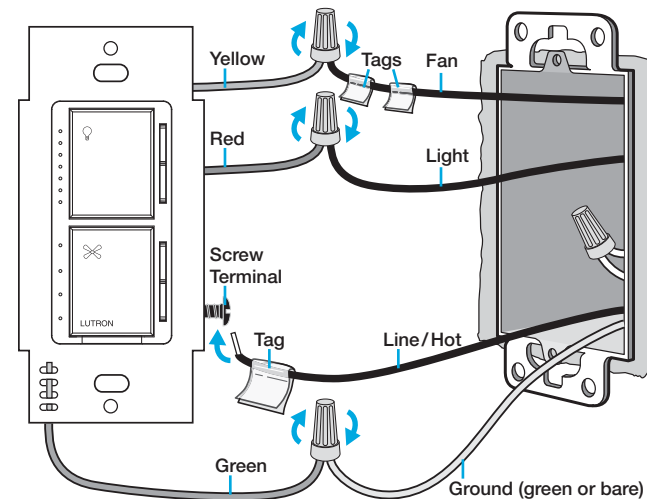
5 Remove side sections (if ganging devices)

Remove side sections if mounting 2 or more devices side by side. No derating is required when ganging this product.

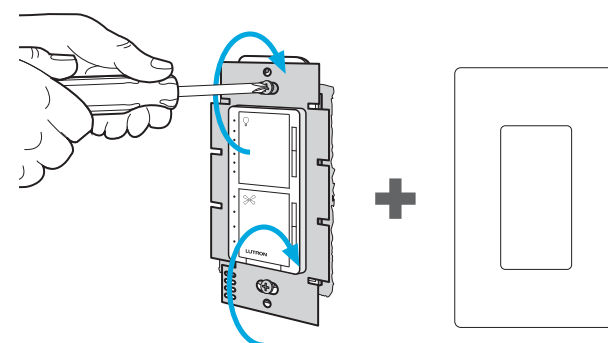


6 Connect the new device

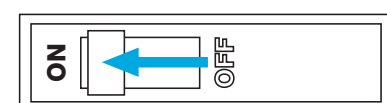
Wrap wire around screw terminal. Tighten securely to 5 in-lb (0.55 N•m).



7 Mount the device using the provided screws



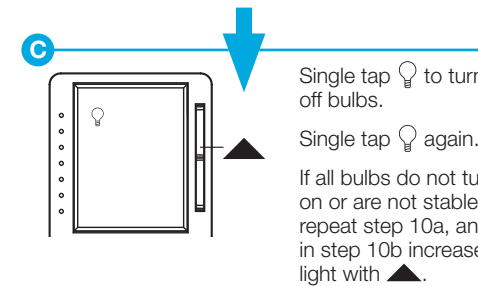
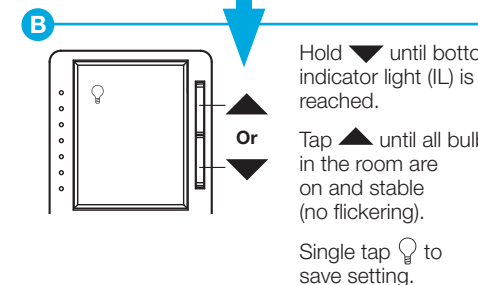
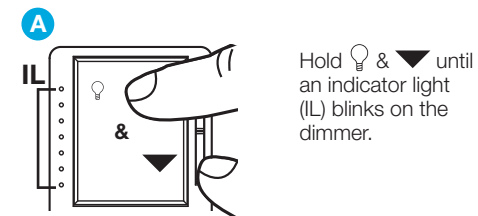
8 Turn power ON at the circuit breaker



9 Disconnect pull chains from the fan

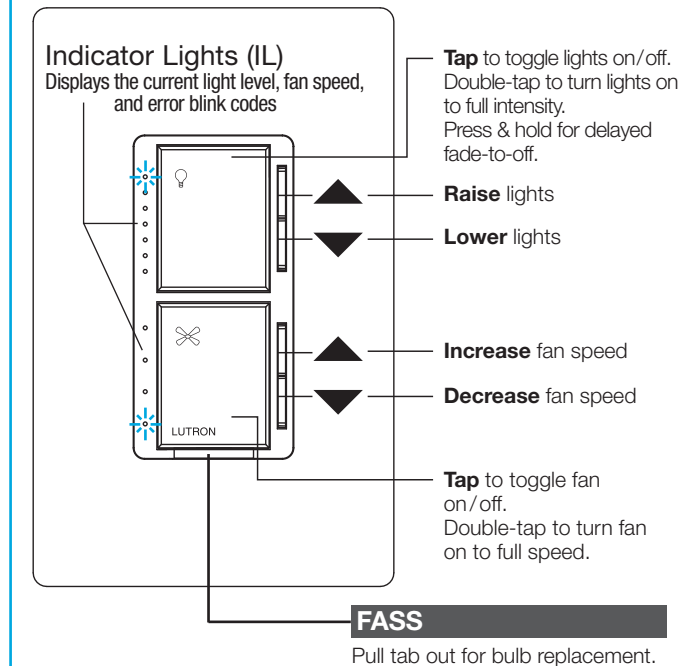
10 Adjust dimming range for CFLs and LEDs

OPTIONAL FOR INCANDESCENT/HALOGEN



If your bulbs are flickering, buzzing or dropping out, your bulbs may not be compatible. Please visit www.lutron.com/support to check the Compatible Bulb List.

Operation



Error blink codes

Blinking Indicator Light #	Error Description
Dimmer Indicator Light 7	Error, see fan Indicator Light for details
Fan Indicator Light 3	Light pull chain in off state or all the lamps are blown out
Fan Indicator Light 2	Temperature is too high, lamp wattage too high
Fan Indicator Light 1	Lights circuit is short circuited

Example using the Indicator Lights shown above in the Operation section:

Lights circuit is short circuited.

Dimmer indicator light 7 indicates an error.

Fan indicator light 1 indicates the error code.

Troubleshooting

Symptom	Solution
Fan and light do not turn ON and no indicator lights turn ON.	<ul style="list-style-type: none"> Ensure Front Accessible Service Switch (FASS) is fully pushed in to the ON position. Ensure both fan and light pull chain are set to highest possible setting. Light bulb(s) burned out and the fan pull chain is in the off position. Ensure fan pull chain is in the high speed setting and replace light bulbs as needed. Breaker is OFF or tripped (or fuse blown). Reset breaker or replace fuse. If condition persists, contact Lutron Technical Support Center or a licensed electrician.
Fan does not work.	<ul style="list-style-type: none"> Fan direction switch is between forward and reverse. Set switch to desired position.
Fan vibrates or wobbles.	<ul style="list-style-type: none"> Fan blades not properly balanced. See fan manufacturer's instructions.
Light button controls fan and vice-versa.	<ul style="list-style-type: none"> Fan and light wires are reversed. Review installation steps and revise wiring.
Fan speed is too slow.	<ul style="list-style-type: none"> Set fan pull chain speed to high.
CFLs or LEDs do not dim, have a poor dimming range, or they flicker/flash.	<ul style="list-style-type: none"> Ensure the bulbs you're using are marked as dimmable. Ensure the bulbs you're using are on Lutron's Compatibility List, found at www.lutron.com/dimcflled If the dimmable bulbs you're using aren't found on this list, we suggest contacting the LED manufacturer for a dimming recommendation. Adjust low-end trim.

Limited Warranty: www.lutron.com/TechnicalDocumentLibrary/369-119_Wallbox_Warranty.pdf

Ventilateur / Lumière

Veuillez lire avant l'installation. Français

MACL-LFQ
120 V~ 60 Hz

75 W AFC/DEL 250 W Incand./Hal. 1,5 A Ventilateur

Si vous utilisez des ampoules AFC ou DEL, elles doivent être compatibles avec les produits Lutron !

Pour la liste des ampoules compatibles...

Vidéos utiles...

Programmation et utilisation avancée...

Veuillez consulter :

www.lutron.com/support

Aide

Utilisez notre outil d'installation mobile adapté à votre propre rythme : www.lutron.com/wiringwizard

Vous trouverez plus d'informations sur le produit :

www.lutron.com/support

- Vidéos
- Questions fréquentes
- Discussion en ligne (8 h à 17 h UTC-5)

Appelez-nous 24h/7j :

États-Unis | Canada | Caraïbes

1.844.LUTRON1 (588.7661)

Mexique

+1.888.235.2910

Autres

+1.610.282.3800

www.lutron.com/support

Remarques importantes

- Ne pas utiliser des ventilateurs d'évacuation.
- Ne pas utiliser avec des ventilateurs disposant de télécommandes intégrées.
- Utilisez la commande MACL-LFQ avec un seul ventilateur de plafond par commande. A ne pas utiliser avec des ventilateurs dont le moteur fonctionne à courant continu.
- ATTENTION : À utiliser seulement pour des luminaires de ventilateurs de plafond installés de façon permanente avec des lampes fluorescentes compactes, des ampoules DEL, halogènes, ou incandescentes vissables. Pour éviter toute surchauffe et d'endommager d'autres équipements, n'utilisez pas ce produit pour commander des prises, des appareils motorisés ou des appareils alimentés par transformateur de basse tension.
- Effectuez l'installation en conformité avec les codes électriques en vigueur.
- En l'absence de « moyens de mise à la terre » existant dans le boîtier d'encastrement, le National Electrical Code (NEC) de 2011 autorise l'installation d'une commande en remplacement si 1) une façade non métallique et incombustible est utilisée avec des vis de fixation non métalliques ou 2) le circuit est protégé par un disjoncteur différentiel de fuite à la terre (DDFT/GFCI). Lors de l'installation d'une commande selon l'une de ces méthodes, capuchonnez ou retirez le fil vert avant de visser la commande dans le boîtier d'encastrement et utilisez une plaque murale adéquate telle que les plaques des séries Claro ou Satin Colors de Lutron.
- Utilisation à l'intérieur seulement entre 0 °C et 40 °C (32 °F et 104 °F).
- Ne nettoyez les gradateurs qu'avec un chiffon doux et humide. Ne pas utiliser de nettoyants chimiques.

1 Installer le ventilateur

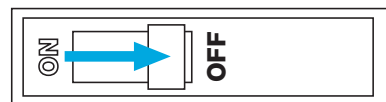
Installez le ventilateur conformément aux instructions du fabricant et assurez-vous du bon fonctionnement.

2 Réglez la vitesse du ventilateur et les lumières

Réglez le ventilateur à la vitesse la plus élevée et allumez les lumières à l'aide des chaînettes de commande.

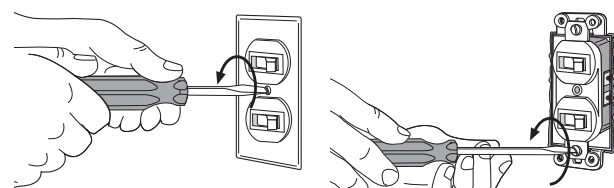
Si deux interrupteurs commandent le ventilateur et la lumière séparément, notez lequel contrôle la lumière.

3 Couper l'alimentation au niveau du disjoncteur



AVERTISSEMENT : RISQUE D'ÉLECTROCUTION. Peut causer des blessures graves ou la mort. Coupez l'alimentation au niveau du disjoncteur ou du fusible avant l'installation.

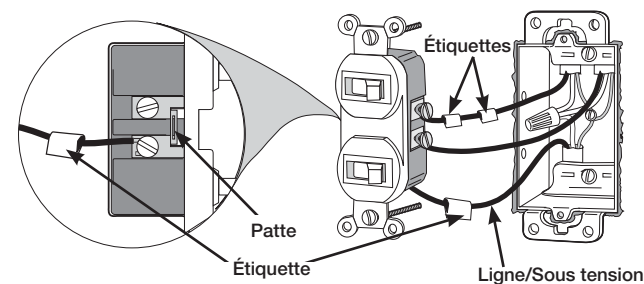
4 Retirez l'appareil existant



Placez une seule étiquette sur le fil connecté au côté ligne/sous tension du commutateur (le côté avec la patte).

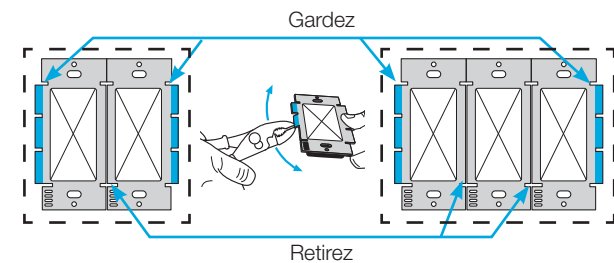
Placez deux étiquettes sur le fil qui est connecté à l'interrupteur qui commande le ventilateur.

Déconnectez les fils.



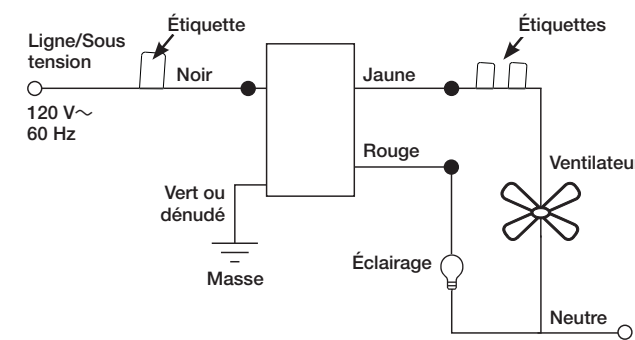
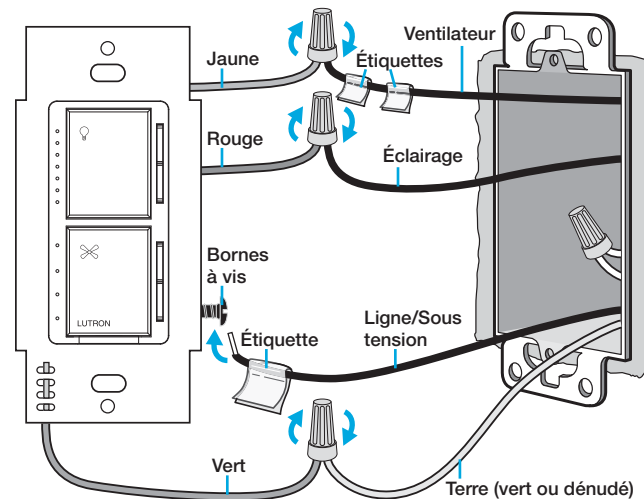
5 Retirez les sections latérales (en cas d'encastrement des appareils)

Retirez les sections latérales en cas de montage de 2 appareils ou plus côte-à-côte. Aucun déclassement n'est nécessaire lorsque le produit est compartimenté.

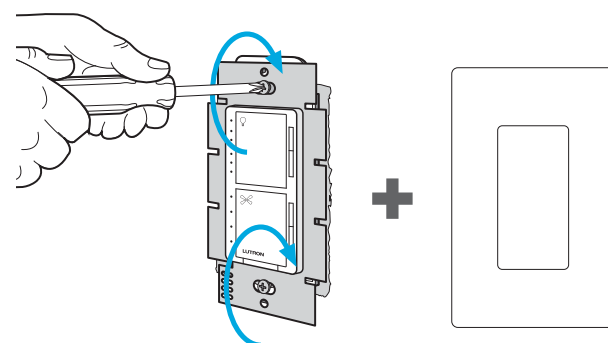


6 Raccorder le nouvel appareil

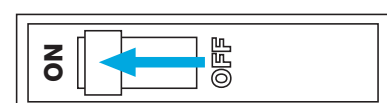
Enroulez le fil autour de la borne à vis. Serrez fermement à 0,55 N•m (5 po-lb).



7 Installez l'appareil avec les vis fournies



8 Connectez l'alimentation au niveau du disjoncteur



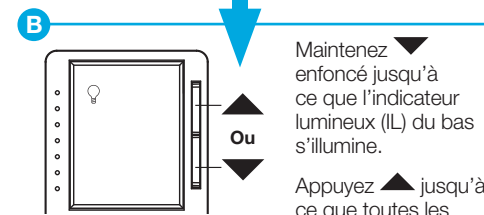
9 Déconnecter les chaînettes de commande du ventilateur

10 Régler la plage de gradation pour les AFC et les DEL

OPTIONNEL POUR LES AMPOULES INCANDESCENTES / HALOGÈNES



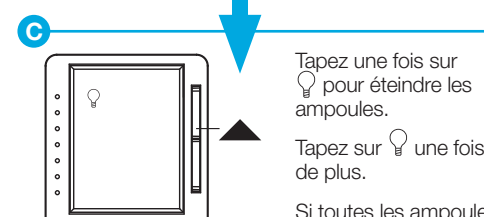
Maintenez et enfoncés jusqu'à ce qu'un indicateur lumineux (IL) clignote sur le gradateur.



Maintenez enfoncé jusqu'à ce que l'indicateur lumineux (IL) du bas s'illumine.

Appuyez jusqu'à ce que toutes les ampoules soit allumées et stables (sans scintillement) dans la pièce.

Tapez une fois sur pour enregistrer le réglage.



Tapez une fois sur pour éteindre les ampoules.

Tapez sur une fois de plus.

Si toutes les ampoules ne s'allument pas ou demeurent instables, recommencez l'étape 10a et à l'étape 10b, augmentez la lumière avec.

Si vos ampoules scintillent, bourdonnent ou s'éteignent, il est possible que vos ampoules ne sont pas compatibles. Veuillez consulter www.lutron.com/support pour vérifier la liste des ampoules compatibles.

Dépannage

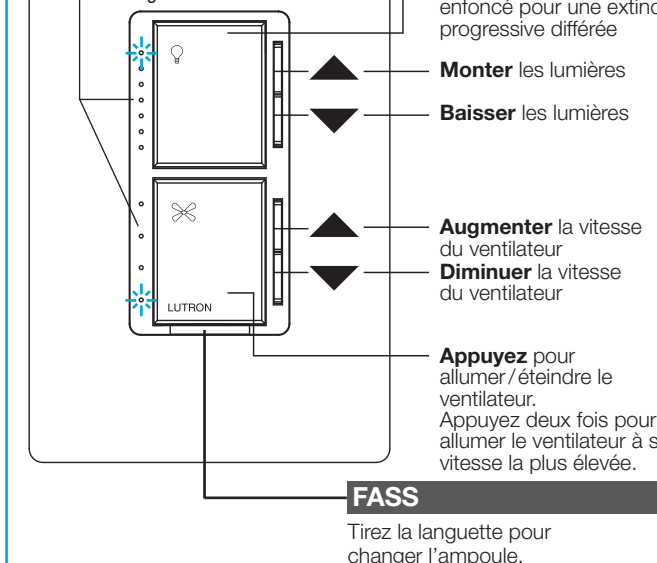
Symptôme	Solution
Le ventilateur et la lumière ne s'allument pas et aucun indicateur lumineux ne s'allume.	<ul style="list-style-type: none"> Assurez-vous que l'interrupteur de service accessible à l'avant (FASS) est bien commuté sur la position d'allumage. Assurez-vous que la chaînette de commande du ventilateur et de la lumière est réglée sur le réglage le plus haut possible. Les ampoules sont grillées et la chaînette de commande du ventilateur est en position d'extinction. Assurez-vous que la chaînette de commande du ventilateur est réglée en haute vitesse et remplacez les ampoules au besoin. Le disjoncteur est ouvert ou déclenché (ou un fusible a grillé). Réinitialisez le disjoncteur ou remplacez le fusible. Si la condition persiste, contactez le centre d'assistance technique de Lutron ou un électricien qualifié.
Le ventilateur ne fonctionne pas.	<ul style="list-style-type: none"> Le commutateur de direction du ventilateur est réglé entre la position avant et arrière. Réglez le commutateur dans la position souhaitée.
Le ventilateur vibre et vacille.	<ul style="list-style-type: none"> Les pales du ventilateur ne sont pas bien équilibrées. Consultez les instructions du fabricant du ventilateur.
Le bouton de la lumière commande le ventilateur et vice versa.	<ul style="list-style-type: none"> Les fils du ventilateur et de la lumière sont inversés. Reprenez les étapes d'installation et corrigez le câblage.
La vitesse du ventilateur est trop basse.	<ul style="list-style-type: none"> Réglez la vitesse de la chaînette de commande du ventilateur en position haute.
Les ampoules AFC ou DEL ne se tamisent pas, ont une faible plage de variation ou elles scintillent / clignotent.	<ul style="list-style-type: none"> Vérifiez que les ampoules sont conçues pour être utilisées avec un gradateur. Vérifiez que les ampoules que vous utilisez apparaissent dans la liste de compatibilité de Lutron disponible sur www.lutron.com/dimcflled Si les ampoules variables que vous utilisez n'apparaissent pas sur cette liste, nous vous suggérons de contacter le fabricant de DEL pour des recommandations de gradation. Ajustez le réglage du seuil bas.

Garantie limitée : www.lutron.com/TechnicalDocumentLibrary/369-119_Wallbox_Warranty.pdf

©Lutron, Lutron, Claro, Satin Colors, Maestro et C·L sont des marques commerciales de Lutron Electronics Co., Inc., enregistrées aux États-Unis et dans d'autres pays. ©2013–2017 Lutron Electronics Co., Inc.

Fonctionnement

Indicateurs lumineux (IL)
Affiche le niveau d'éclairage actuel, la vitesse du ventilateur et les codes de clignotement d'erreur



Appuyez pour allumer / éteindre les lumières. Appuyez deux fois pour allumer les lumières à pleine intensité. Appuyez et maintenez enfoncé pour une extinction progressive différée

Monter les lumières
Baisser les lumières

Augmenter la vitesse du ventilateur
Diminuer la vitesse du ventilateur

Appuyez pour allumer / éteindre le ventilateur. Appuyez deux fois pour allumer le ventilateur à sa vitesse la plus élevée.

FASS

Tirez la languette pour changer l'ampoule.

Codes de clignotement d'erreur

N° de l'indicateur lumineux clignotant	Description de l'erreur
Indicateur lumineux du gradateur 7	Erreur, voir l'indicateur lumineux du ventilateur pour plus de détails
Indicateur lumineux du ventilateur 3	La chaînette de commande de la lumière est réglée en position d'extinction ou toutes les lampes sont grillées
Indicateur lumineux du ventilateur 2	La température est trop élevée, la puissance de l'ampoule est trop élevée
Indicateur lumineux du ventilateur 1	Le circuit des lumières est court-circuité

Exemple d'utilisation des indicateurs lumineux représentés ci-dessus dans la section Fonctionnement.

Le circuit des lumières est court-circuité.

L'indicateur lumineux du gradateur 7 signale une erreur.

L'indicateur lumineux du ventilateur 1 signale une erreur.

Control de Ventilador / Atenuador

Leer antes de instalar.

Español

MACL-LFQ
120 V~ 60 Hz

75 W LFCA/LED 250 W Incand./Hal. 1,5 A Ventilador

¡Si se utilizan bombillas LFCA o LED, deben ser compatibles con Lutron!

Para obtener la lista de bombillas compatibles...

Videos útiles...

Programación y operación avanzadas...

Visite: www.lutron.com/support

Ayuda

Utilice nuestra amigable herramienta móvil de instalación a su propio ritmo: www.lutron.com/wiringwizard

Encuentre información adicional sobre el producto: www.lutron.com/support

- Videos
- Preguntas frecuentes
- Chat en línea (8 am - 5 pm EST)

Llámenos las 24 horas los 7 días de la semana:

E.U.A. | Canadá | Caribe

1.844.LUTRON1 (588.7661)

México

+1.888.235.2910

Demás países

+1.610.282.3800

www.lutron.com/support

Notas importantes

- No utilizar con ventiladores de escape.
- No utilizar con ventiladores que tengan controles remotos integrados.
- Utilice el control MACL-LFQ con sólo una sola paleta de ventilador por control. No se debe utilizar con ventiladores con motor de CC.
- PRECAUCIÓN: Sólo utilizar con artefactos de ventilador de techo permanentemente instalados con lámparas enroscables fluorescentes compactas, LED enroscables, halógenas o incandescentes. Para evitar el sobrecalentamiento y posibles daños a otros equipos, no utilizar para controlar receptáculos, artefactos accionados a motor o aparatos provistos de transformador.
- Instale de acuerdo con todas las normativas eléctricas nacionales y locales.
- Cuando no existan "medios de conexión a tierra" en la caja de empotrar, el National Electrical Code® (NEC) permite que un control sea instalado como reemplazo si 1) se utiliza una placa frontal no metálica y no combustible con tornillos de fijación no metálicos o 2) el circuito está protegido por un disyuntor de falla de tierra (GFCI). Cuando instale un control de acuerdo con estos métodos, cubra o retire el cable verde antes de atornillar el control a la caja de empotrar, y utilice una placa frontal adecuada tal como las placas de pared de las series Claro o Satin Colors de Lutron.
- Sólo para uso bajo techo entre 0 °C y 40 °C (32 °F y 104 °F).
- Sólo limpie los atenuadores con un paño suave y húmedo. No utilice ningún limpiador químico.

1 Instale el ventilador

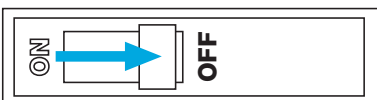
Instale el ventilador de acuerdo con las instrucciones del fabricante y asegúrese de que funcione correctamente.

2 Configure la velocidad del ventilador y las luces

Configure el ventilador a la velocidad más alta y encienda las luces utilizando las cadenas de tracción.

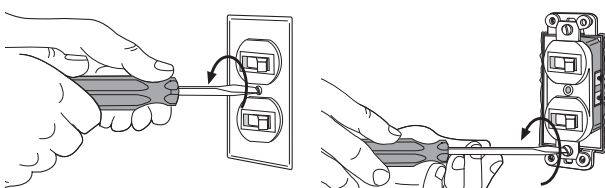
Si dos interruptores controlan el ventilador y la luz por separado, tome nota de cuál controla la luz.

3 DESCONECTE el suministro eléctrico en el disyuntor



ADVERTENCIA: PELIGRO DE DESCARGA ELÉCTRICA. Podría ocasionar lesiones graves o la muerte. Antes de instalar desconecte la alimentación eléctrica en el disyuntor o el fusible.

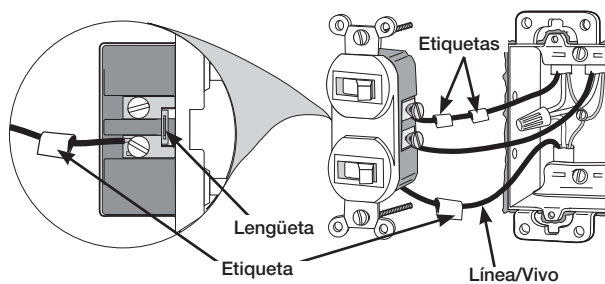
4 Retire el dispositivo existente



Coloque una etiqueta en el cable que está conectado en el lado de la línea/vivo del interruptor (el lado con la lengüeta).

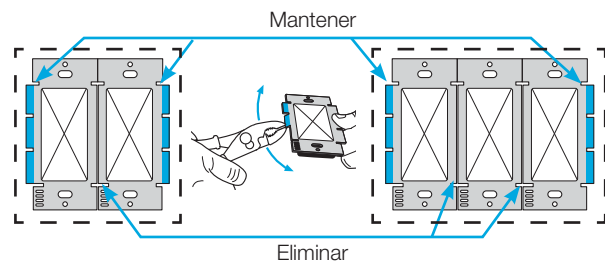
Coloque dos etiquetas en el cable que está conectado al interruptor que controla el ventilador.

Desconecte los cables.



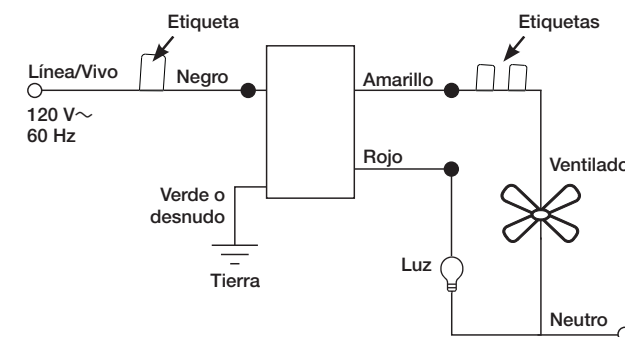
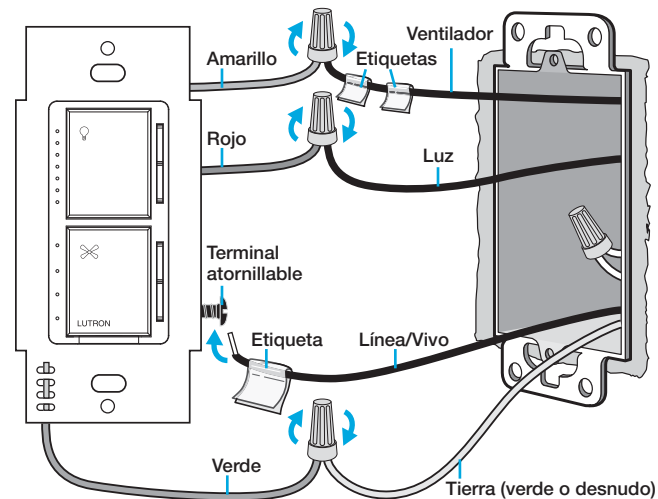
5 Retire las secciones laterales (si se agrupan dispositivos)

Si monta dos o más dispositivos lado a lado retire las secciones laterales. No se requiere reducción de potencia cuando se agrupe este producto.

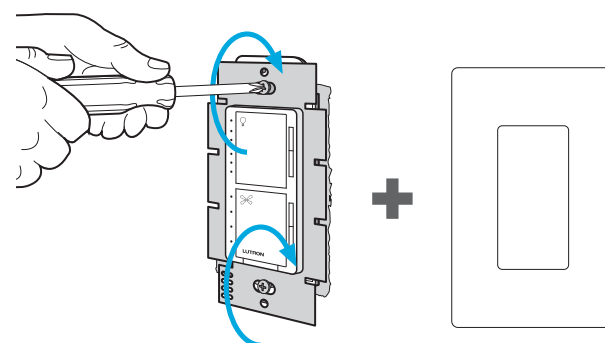


6 Conecte el nuevo dispositivo

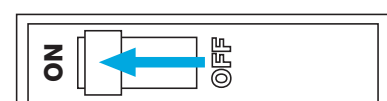
Enrolle el cable en torno del terminal atornillable. Apriete firmemente a 0,55 N•m (5 pulg•lb).



7 Monte el dispositivo utilizando los tornillos suministrados



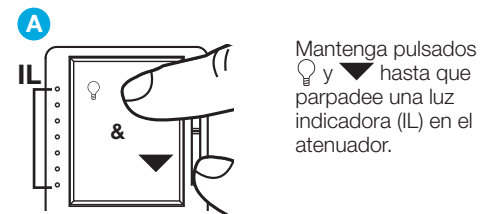
8 CONECTE la alimentación eléctrica en el disyuntor



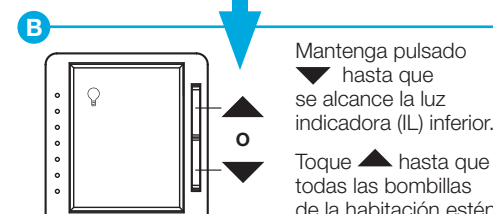
9 Desconecte del ventilador las cadenas de tracción

10 Ajuste el rango de atenuación de las LED y LFCA

OPCIONAL PARA INCANDESCENTE/HALÓGENA



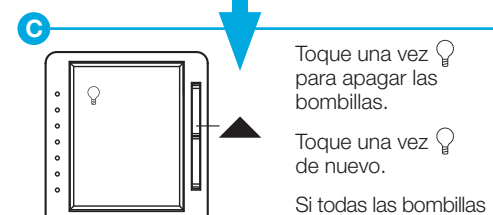
Mantenga pulsados y hasta que parpadee una luz indicadora (IL) en el atenuador.



Mantenga pulsado hasta que se alcance la luz indicadora (IL) inferior.

Toque hasta que todas las bombillas de la habitación estén encendidas y estables (sin parpadeo).

Toque una vez para guardar la configuración.



Toque una vez para apagar las bombillas.

Toque una vez de nuevo.

Si todas las bombillas no se encendieron o no fueron estables, repita el paso 10a y en el paso 10b aumente la luz con .

Si sus bombillas parpadean, zumban o experimentan bajones, podrían no ser compatibles. Para consultar la lista de bombillas compatibles visite www.lutron.com/support.

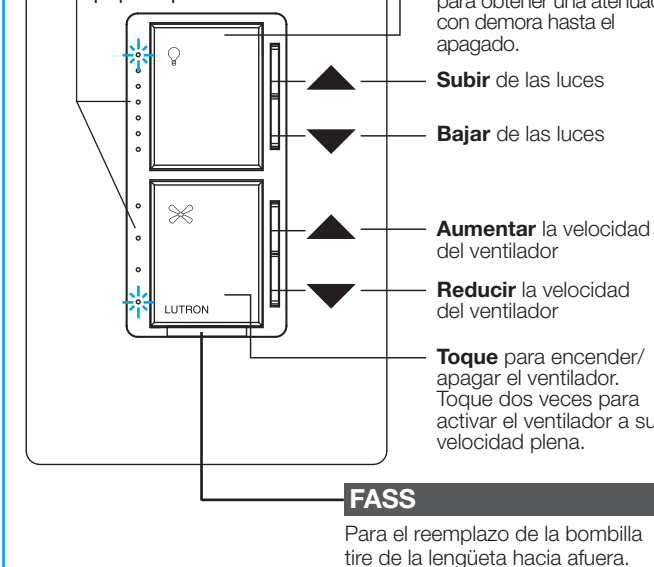
Solución de problemas

Síntoma	Solución
El ventilador y la luz no se ENCIENDEN y no se ENCIENDE ninguna luz indicadoras.	<ul style="list-style-type: none"> Asegúrese de que el interruptor de servicio accesible desde el frente (FASS) se encuentre totalmente empujado hacia la posición ACTIVADO. Asegúrese de que tanto el ventilador como la cadena de tracción de la luz estén configurados al ajuste más alto posible. La(s) bombilla(s) se ha(n) quemado y la cadena de tracción del ventilador está en la posición desactivada. Asegúrese de que la cadena de tracción del ventilador esté en el ajuste de alta velocidad y reemplace las bombillas según sea necesario. El disyuntor está DESACTIVADO o se ha disparado (o se ha quemado el fusible). Restablezca el disyuntor o reemplace el fusible. Si el problema persistiera, póngase en contacto con el Centro de asistencia técnica de Lutron o con un electricista matriculado.
El ventilador no funciona.	<ul style="list-style-type: none"> El interruptor de dirección del ventilador está entre avance y retroceso. Configure el interruptor a la posición deseada.
El ventilador vibra o se bambolea.	<ul style="list-style-type: none"> Las aaspas del ventilador no están balanceadas correctamente. Consulte las instrucciones del fabricante del ventilador.
El botón de la luz controla el ventilador y viceversa.	<ul style="list-style-type: none"> Los cables del ventilador y la luz están invertidos. Revise los pasos de instalación y examine el cableado.
La velocidad del ventilador es demasiado baja.	<ul style="list-style-type: none"> Configure la velocidad de la cadena de tracción del ventilador a alta.
Las LFCA o los LED no se atenúan, tienen un rango de atenuación escaso o parpadean/destellan.	<ul style="list-style-type: none"> Asegúrese de que las bombillas que está utilizando estén marcadas como atenuables. Asegúrese de que las bombillas que utiliza estén en la lista de compatibilidad de Lutron, que se encuentra en www.lutron.com/dimcflled Si las bombillas atenuables que está utilizando no se encuentran en esta lista, le sugerimos ponerse en contacto con el fabricante de los LED para obtener una recomendación de atenuación. Configure el ajuste de la intensidad mínima.

Garantía limitada: www.lutron.com/TechnicalDocumentLibrary/369-119_Wallbox_Warranty.pdf

Operación

Luces indicadoras (IL)
Exhibe el nivel corriente de luz, la velocidad del ventilador y los códigos de parpadeo para errores



Toque para encender/apagar las luces.
Toque dos veces para encender las luces a su intensidad plena.
Pulse y mantenga pulsado para obtener una atenuación con demora hasta el apagado.

Subir de las luces

Bajar de las luces

Aumentar la velocidad del ventilador

Reducir la velocidad del ventilador

Toque para encender/apagar el ventilador.
Toque dos veces para activar el ventilador a su velocidad plena.

FASS

Para el reemplazo de la bombilla tire de la lengüeta hacia afuera.

Códigos de parpadeo por errores

Está parpadeando la luz indicadora N°	Descripción del error
Luz indicadora 7 del atenuador	Error, para obtener detalles vea la luz indicadora del ventilador
Luz indicadora 3 del ventilador	La cadena de tracción de la luz está desactivada o todas las lámparas están quemadas
Luz indicadora 2 del ventilador	La temperatura es demasiado alta, la potencia de la lámpara es demasiado alta
Luz indicadora 1 del ventilador	El circuito de las luces está cortocircuitado

Ejemplo utilizando las luces indicadoras mostradas anteriormente en la sección Operación:

El circuito de las luces está cortocircuitado.

La luz indicadora 7 del atenuador indica un error.

La luz indicadora 1 del ventilador indica el código del error.