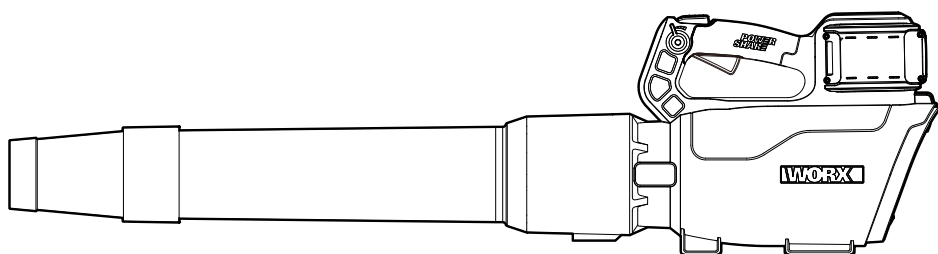


WORX®

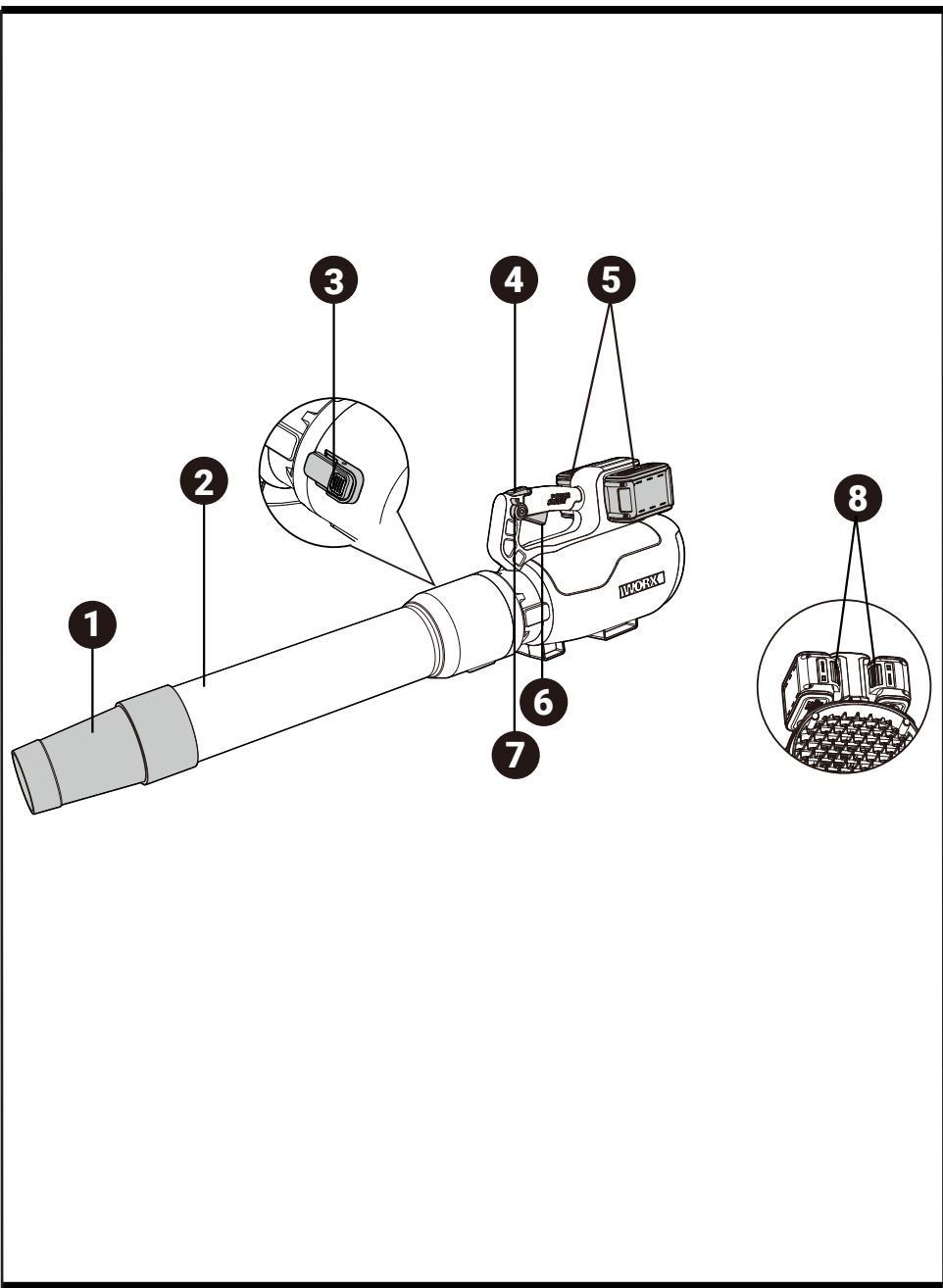


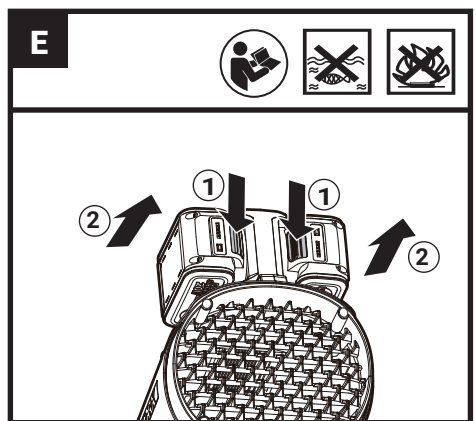
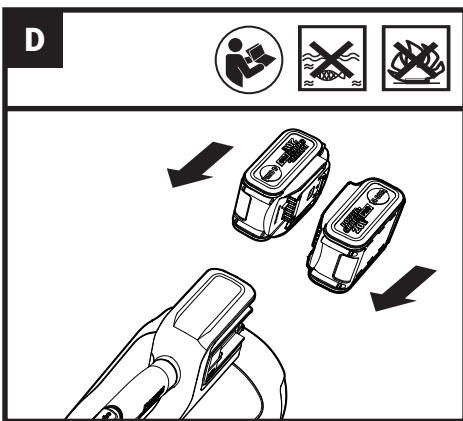
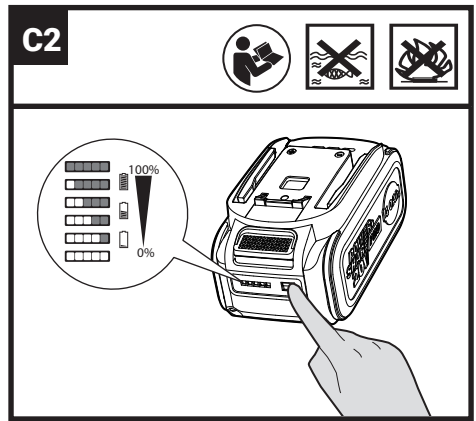
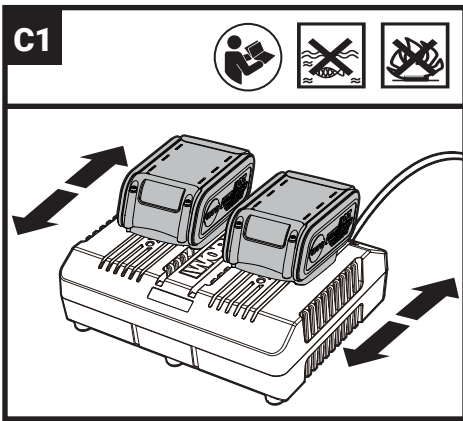
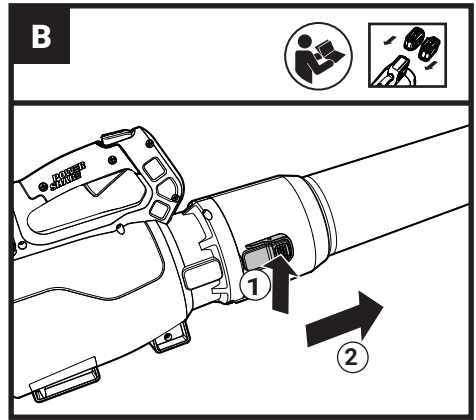
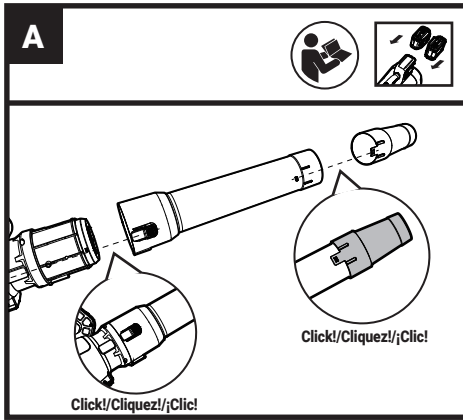
40V Cordless Blower	EN	P05
40V Souffleur sans fil	F	P11
40V Soplador inalámbrico	ES	P18



HELPLINE NUMBER
NUMERO DU SERVICE D'ASSISTANCE
NÚMERO DE LINEA DE AYUDA
1-866-354-WORX (9679)

WG582 WG582.X





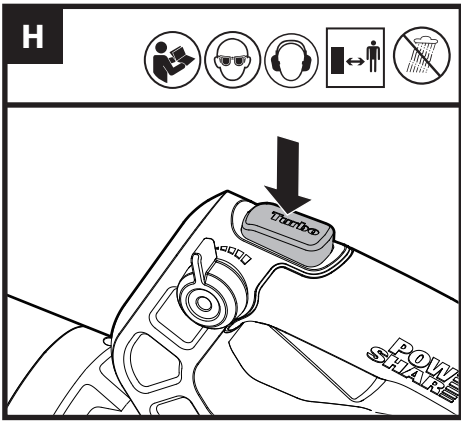
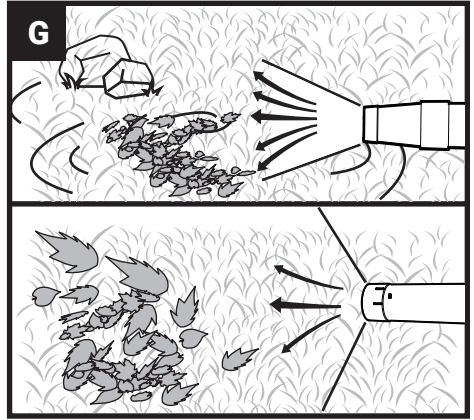
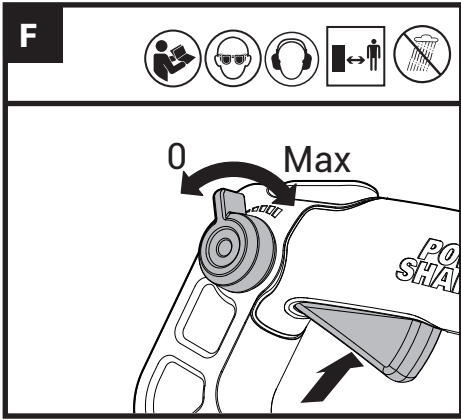



TABLE OF CONTENTS


1. PRODUCT SAFETY
2. COMPONENT LIST
3. TECHNICAL DATA
4. OPERATION INSTRUCTIONS
5. CLEANING THE TOOL

1. PRODUCT SAFETY

 **WARNING:** Some dust created by power sanding, sawing, grinding, drilling and other construction activities contains chemicals known to the state of California to cause cancer, birth defects or other reproductive harm. Some examples of these chemicals are:

- Lead from lead-based paints;
- Crystalline silica from bricks and cement and other masonry products;
- Arsenic and chromium from chemically-treated lumber.

Your risk from these exposures varies, depending on how often you do this type of work. To reduce your exposure to these chemical: work in a well ventilated area, and work with approved safety equipment, such as those dust masks that are specially designed to filter out microscopic particles.

 **WARNING:** This product can expose you to chemicals including lead and Di (2-ethylhexyl) phthalate (DEHP) which are known to the State of California to cause cancer and birth defects or other reproductive harm. For more information go to www.P65Warnings.ca.gov.

GENERAL POWER TOOL SAFETY WARNINGS

 **WARNING:** Read all safety warnings, instructions, illustrations and specifications provided with this power tool. Failure to follow all instructions listed below may result in electric shock, fire and/or serious injury.

Save all warnings and instructions for future reference.

The term "power tool" in the warnings refers to your mains-operated (corded) power tool or battery-operated (cordless) power tool.

1. Work area safety

- a) **Keep work area clean and well lit.** Cluttered or dark areas invite accidents.
- b) **Do not operate power tools in explosive atmospheres, such as in the presence of flammable liquids, gases or dust.** Power tools create sparks which may ignite the dust or fumes.
- c) **Keep children and bystanders away while operating a power tool.** Distractions can cause you to lose control.

2. Electrical safety

- a) **Power tool plugs must match the outlet. Never modify the plug in any way. Do not use any adapter plugs with earthed (grounded) power tools.** Unmodified plugs and matching outlets will reduce risk of electric shock.
- b) **Avoid body contact with earthed or grounded surfaces, such as pipes, radiators, ranges and refrigerators.** There is an increased risk of electric shock if your body is earthed or grounded.
- c) **Do not expose power tools to rain or wet conditions.** Water entering a power tool will increase the risk of electric shock.
- d) **Do not abuse the cord. Never use the cord for carrying, pulling or unplugging the power tool. Keep cord away from heat, oil, sharp edges or moving parts.** Damaged or entangled cords increase the risk of electric shock.
- e) **When operating a power tool outdoors, use an extension cord suitable for outdoor use.** Use of a cord suitable for outdoor use reduces the risk of electric shock.
- f) **If operating a power tool in a damp location is unavoidable, use a RESIDUAL CURRENT DEVICE (RCD) protected supply.** Use of an RCD reduces the risk of electric shock.

3. Personal safety

- a) **Stay alert, watch what you are doing and use common sense when operating a power tool. Do not use a power tool while you are tired or under the influence of drugs, alcohol or medication.** A moment of inattention while operating power tools may result in serious personal injury.
- b) **Use personal protective equipment. Always wear eye protection.** Protective equipment such as dust mask, non-skid safety shoes, hard hat, or hearing protection used for appropriate conditions will reduce personal injuries.
- c) **Prevent unintentional starting. Ensure the switch is in the off-position before connecting to power source and/or battery pack, picking up or carrying the tool.** Carrying power tools with your

finger on the switch or energising power tools that have the switch on invites accidents.

- d) **Remove any adjusting key or wrench before turning the power tool on.** A wrench or a key left attached to a rotating part of the power tool may result in personal injury.
- e) **Do not overreach. Keep proper footing and balance at all times.** This enables better control of the power tool in unexpected situations.
- f) **Dress properly. Do not wear loose clothing or jewellery. Keep your hair and clothing away from moving parts.** Loose clothes, jewellery or long hair can be caught in moving parts.
- g) **If devices are provided for the connection of dust extraction and collection facilities, ensure these are connected and properly used.** Use of dust collection can reduce dust-related hazards.
- h) **Do not let familiarity gained from frequent use of tools allow you to become complacent and ignore tool safety principles.** A careless action can cause severe injury within a fraction of a second.

4. Power tool use and care

- a) **Do not force the power tool. Use the correct power tool for your application.** The correct power tool will do the job better and safer at the rate for which it was designed.
- b) **Do not use the power tool if the switch does not turn it on and off.** Any power tool that cannot be controlled with the switch is dangerous and must be repaired.
- c) **Disconnect the plug from the power source and/or the battery pack from the power tool before making any adjustments, changing accessories, or storing power tools.** Such preventive safety measures reduce the risk of starting the power tool accidentally.
- d) **Store idle power tools out of the reach of children and do not allow persons unfamiliar with the power tool or these instructions to operate the power tool.** Power tools are dangerous in the hands of untrained users.
- e) **Maintain power tools. Check for misalignment or binding of moving parts, breakage of parts and any other condition that may affect the power tool's operation. If damaged, have the power tool repaired before use.** Many accidents are caused by poorly maintained power tools.
- f) **Keep cutting tools sharp and clean.** Properly maintained cutting tools with sharp cutting edges are less likely to bind and are easier to control.
- g) **Use the power tool, accessories and tool bits**

etc. in accordance with these instructions, taking into account the working conditions and the work to be performed. Use of the power tool for operations different from those intended could result in a hazardous situation.

- h) **Keep handles and grasping surfaces dry, clean and free from oil and grease.** Slippery handles and grasping surfaces do not allow for safe handling and control of the tool in unexpected situations.

5. Battery tool use and care

- a) **Recharge only with the charger specified by the manufacturer.** A charger that is suitable for one type of battery pack may create a risk of fire when used with another battery pack.
 - b) **Use power tools only with specifically designated battery packs.** Use of any other battery packs may create a risk of injury and fire.
 - c) **When battery pack is not in use, keep it away from other metal objects, like paper clips, coins, keys, nails, screws or other small metal objects, that can make a connection from one terminal to another.** Shorting the battery terminals together may cause burns or a fire.
 - d) **Under abusive conditions, liquid may be ejected from the battery; avoid contact. If contact accidentally occurs, flush with water. If liquid contacts eyes, additionally seek medical help.** Liquid ejected from the battery may cause irritation or burns.
 - e) **Do not use a battery pack or tool that is damaged or modified.** Damaged or modified batteries may exhibit unpredictable behaviour resulting in fire, explosion or risk of injury.
 - f) **Do not expose a battery pack or tool to fire or excessive temperature.** Exposure to fire or temperature above 130 °C may cause explosion.
 - g) **Follow all charging instructions and do not charge the battery pack or tool outside the temperature range specified in the instructions.** Charging improperly or at temperatures outside the specified range may damage the battery and increase the risk of fire.
- #### 6. Service
- a) **Have your power tool serviced by a qualified repair person using only identical replacement parts.** This will ensure that the safety of the power tool is maintained.
 - b) **Never service damaged battery packs.** Service of battery packs should only be performed by the manufacturer or authorized service providers.

GARDEN BLOWER SAFETY WARNINGS:

- a) Do not use the machine in bad weather conditions, especially when there is a risk of lightning. This decreases the risk of being struck by lightning.
- b) **Wear eye protection and ear protection.** Adequate protective equipment will reduce the risk of personal injury.
- c) **While operating the machine, always wear non-slip and protective footwear. Do not operate the machine when barefoot or wearing open sandals.** This reduces the risk of injury to the feet.
- d) **Do not wear loose fitting clothing or articles such as scarves, strings, chains, ties, etc., that could get drawn into the air inlets.** Tie back or cover long hair to make sure it does not get drawn into the air inlets. If any of these items are drawn into the air inlets, it can increase the risk of personal injury.
- e) **Keep bystanders away while operating the machine.** Thrown debris can increase the risk of personal injury.
- f) **Never point the blower nozzle in the direction of people or pets or in the direction of windows. Use extra caution when blowing debris near solid objects, such as trees, automobiles and walls that can cause debris to ricochet.** Thrown objects can damage property and increase the risk of personal injury.
- g) **Do not use the machine to blow anything that is burning or smoking, such as cigarettes, matches or hot ashes.** These ignition sources may increase the risk of fire.
- h) **Do not touch the fan while still in motion. Turn off the machine, wait until the fan stops and unplug the machine, before removing any part that may give access to the fan.** This reduces the risk of injury from moving parts.
- i) **When clearing jammed material or servicing the machine, make sure the power switch is off.** Unexpected starting of the machine while clearing jammed material or servicing may result in serious personal injury.
- j) Use the machine at ground level and not on ladders or any unstable support;
- k) Inspect machine for damage if there appears to be excessive vibration.
- l) Keep any ventilation openings clear of debris
- m) Cleaning and maintenance before storage

SAFETY WARNINGS FOR BATTERY PACK

- a) **Do not dismantle, open or shred battery pack.**
- b) **Do not expose battery pack to heat or fire. Avoid storage in direct sunlight.**
- c) **Do not short-circuit a battery pack. Do not store battery packs haphazardly in a box or drawer where they may short-circuit each other or be short-circuited by other metal objects. When battery pack is not in use, keep it away from other metal objects, like paper clips, coins, keys, nails, screws or other small metal objects, that can make a connection from one terminal to another. Shorting the battery terminals together may cause burns or fire.**
- d) **Do not subject battery pack to mechanical shock.**
- e) **In the event of battery leaking, do not allow the liquid to come in contact with the skin or eyes. If contact has been made, wash the affected area with copious amounts of water and seek medical advice.**
- f) **Do not use any battery pack which is not designed for use with the equipment.**
- g) **Keep battery pack out of the reach of children.**
- h) **Always purchase the battery pack recommended by the device manufacturer for the equipment.**
 - i) **Keep battery pack clean and dry.**
 - j) **Wipe the battery pack terminals with a clean dry cloth if they become dirty.**
- k) **Battery pack needs to be charged before use. Always use the correct charger and refer to the manufacturer's instructions or equipment manual for proper charging instructions.**
- l) **Do not leave battery pack on prolonged charge when not in use.**
- m) **After extended periods of storage, it may be necessary to charge and discharge the battery pack several times to obtain maximum performance.**
- n) **Recharge only with the charger specified by Worx. Do not use any charger other than that specifically provided for use with the equipment.**
- o) **Retain the original product literature for future reference.**
- p) **Use only the battery pack in the application for which it was intended.**
- q) **Remove the battery pack from the equipment when not in use.**
- r) **Dispose of properly.**
- s) **Do not mix cells of different manufacture, capacity, size or type within a device.**
- t) **Keep the battery away from microwaves and high pressure.**

SYMBOLS

	To reduce the risk of injury, user must read instruction manual
	Wear dust mask
	Warning
	Wear ear protection
	Wear eye protection
	Keep bystanders away
	Do not expose to rain
	Warning of hazard
	Not keeping long hair away from the air inlet can cause personal injury.
	Not keeping loose clothing away from the air intake can cause personal injury.
	Remove battery from the socket before carrying out any adjustment, servicing or maintenance.
	Batteries may enter water cycle if disposed improperly, which can be hazardous for ecosystem. Do not dispose of waste batteries as unsorted municipal waste.


	Do not burn
	For Li-Ion battery, battery must be recycled
	<p>call2recycle®</p> <p>POSITEC Inc. has established a partnership with the RBRC Corporation to recycle any Positec batteries with the RBRC-call2recycle seal. For environmental protection, please do not discard batteries in the trash. After the batteries' life cycle is ended, then please call 1-800-822-8837 for a free service that will properly dispose of the battery.</p>

2. COMPONENT LIST

1. **CONCENTRATOR NOZZLE**
2. **BLOWER TUBE**
3. **TUBE RELEASE BUTTON**
4. **TURBO BUTTON FOR POWER BOOSTING**
5. **BATTERY PACK ***
6. **VARIABLE SPEED SWITCH TRIGGER**
7. **CRUISE CONTROL DIAL**
8. **BATTERY PACK RELEASE BUTTON ***

* Not all the accessories illustrated or described are included in standard delivery.

3. TECHNICAL DATA

	WG582 WG582.X**
Voltage	40 V  MAX. (2x20 V Max.)***
Maximum air volume	780 cfm (1319 m ³ /h)
Maximum air velocity	190 mph (305.6 km/h)
Machine weight (Bare tool)	5.95 lbs (2.7 kg)

** X may be followed by one or two characters. All

models are the same except model number and trademark. The suffix in models may be number from "1" to "999" or English letter "A" to "Z" or "M1" to "M9" which means different package or the various of accessories packed in the package. *** Voltage measured without workload. Initial battery voltage reaches maximum of 20 volts. Nominal voltage is 18 volts.

SUGGESTED BATTERIES AND CHARGERS

Category	Type	Capacity
20V Battery	WA3674	4.0 Ah
	WA3675	5.0 Ah
	WA3678	8.0 Ah
20V Charger	WA3884	4.0 A

We recommend that you purchase your accessories from the same store that sold you the tool. Choose the type according to the work you intend to undertake. Refer to the accessory packaging for further details. Store personnel can assist you and offer advice.

INTENDED USE

The blower is intended for residential use only. Use the blower outdoors to move yard debris as needed.

4. OPERATION INSTRUCTIONS

ASSEMBLY AND OPERATION

ACTION	FIGURE
ASSEMBLY	
Installing the concentrator nozzle and the blower tube	See Fig. A
Removing the blower tube	See Fig. B
BEFORE OPERATION	

Charging the battery pack

NOTE:

- The batteries are shipped un-charged. Each battery must be fully charged before the first use.
- Always fully charge the two batteries at same time. More details can be found in charger's manual.

See Fig. C1



WARNING! The charger and battery pack are specially designed to work together, so do not attempt to use any other devices. Never insert or allow metallic objects into your charger or battery pack connections because of an electrical failure and hazard will occur.

Checking the battery condition

NOTE: Fig. C2 only applies for the battery pack with battery indicator light.

See Fig. C2

Installing & removing the battery pack

NOTE:

- This machine will only run when 2 batteries are installed. It is recommended to use the same two batteries and charge the two batteries at the same time.**
- When you use two batteries with different power, the machine will only run to the level of the lowest charged battery.**

See Fig. D, E

OPERATION

Starting & Stopping

Press the variable speed switch trigger to start the blower and control the air speed. You could also rotate the cruise control dial to start the blower.

Rotate the cruise control dial to set a fixed speed. The cruise control dial can be used to operate the blower without holding the variable speed switch trigger.

Release the variable speed switch trigger completely and rotate the cruise control dial to the lowest setting to stop the blower.

NOTE: No matter which position the cruise control dial is rotated to, pressing the variable speed switch trigger will increase the speed, and releasing it will return the speed to the previously set level.



WARNING! The tool runs for a few seconds after it has been switched off.

Let the motor come to a complete standstill before setting the tool down.

See Fig. F

cloth.

- Do not use any type of detergent, cleaner or solvent which may contain chemicals that could seriously damage the plastic.
- Self lubricating bearings are used in your product, therefore lubrication is not required.

10

When the concentrator nozzle is installed, the blower delivers a stronger, more focused airflow, making it ideal for more complex tasks.

Without the nozzle, it provides a gentler broader airflow, suitable for simple tasks.

See Fig. G

Press the turbo button to increase the air flow to the maximum velocity.

NOTE: Press the turbo button again will return the blower to the speed set by the cruise control dial.

See Fig. H

FOR BATTERY TOOLS

The ambient temperature range for the use and storage of tool and battery is 32 °F ~ 113 °F (0 °C ~ 45 °C).

The recommended ambient temperature range for the charging system during charging is 32 °F ~ 104 °F (0 °C ~ 40 °C).

5. CLEANING THE TOOL

Clean the tool regularly.




WARNING! Keep your product dry. Under no circumstances spray with water.

- To clean the tool, use only mild soap and a damp

TABLE DES MATIÈRES


1. SÉCURITÉ DU PRODUIT
2. LISTE DES ÉLÉMENTS
3. DONNÉES TECHNIQUES
4. FONCTIONNEMENT
5. NETTOYAGE DE L'OUTIL

1. SÉCURITÉ DU PRODUIT


 **AVERTISSEMENT:** Certaines des poussières produites en utilisant des outils électriques sont considérées par l'État de Californie comme susceptibles de provoquer le cancer, des anomalies congénitales et d'autres problèmes de reproduction. Voici des exemples de ces produits chimiques:

- Plomb issu de peinture à base de plomb;
- Silice cristalline issue de briques et du ciment et autres produits de maçonnerie;
- Arsenic et chrome issus de bois traité chimiquement.

Votre risque de ces expositions varie en fonction de la fréquence à laquelle vous effectuez ce travail. Pour réduire votre exposition à ces produits chimiques: travaillez dans une zone bien ventilée; portez un équipement de sécurité approuvé, tel que des masques antipoussières spécialement conçus pour éliminer les particules microscopiques par filtrage.

 **AVERTISSEMENT:** Ce dispositif peut vous exposer aux produits chimiques notamment le plomb et le di-phtalate (de 2-éthylhexyle) (DEHP) qui sont reconnus dans l'État de Californie comme causant des cancers et des anomalies congénitales ou d'autres anomalies de la reproduction. Pour en savoir plus, veuillez consulter le site www.P65Warnings.ca.gov.

AVERTISSEMENTS GÉNÉRAUX CONCERNANT LA SÉCURITÉ DES OUTILS ÉLECTRIQUES

 **AVERTISSEMENT** Lisez et assimilez toutes les instructions. Le non-respect des instructions ci-après peut entraîner un risque de choc électrique, d'incendie et/ou de blessures graves.

Conservez tous les avertissements et instructions pour pouvoir les consulter ultérieurement. L'expression « outil électrique » dans tous les avertissements énumérés ci-dessous se réfère à votre outil électrique fonctionnant sur secteur

(branché) ou à batterie (sans-fil).

- 1) Aire de travail
 - a) **Veillez à ce que l'aire de travail soit propre et bien éclairée.** Le désordre et le manque de lumière favorisent les accidents.
 - b) **N'utilisez pas d'outils électriques dans un milieu présentant un risque d'explosion, par exemple en présence de liquides, de gaz ou de poussières inflammables.** Les outils électriques créent des étincelles qui pourraient enflammer les poussières ou les vapeurs.
 - c) **Gardez à distance les curieux, les enfants et les visiteurs lorsque vous travaillez avec un outil électrique.** Ils pourraient vous distraire et vous faire faire une fausse manœuvre.
- 2) Sécurité électrique
 - a) **Les fiches des outils électriques doivent correspondre aux prises murales. Ne jamais modifier la fiche de quelque façon que ce soit. Ne pas utiliser de fiches d'adaptation avec des outils électriques mis à la terre (mis à la masse).** Des fiches non modifiées et des prises qui leur correspondent réduiront le risque de choc électrique.
 - b) **Évitez tout contact corporel avec des surfaces mises à la terre (tuyauterie, radiateurs, cuisinières, réfrigérateurs, etc.)** Le risque de choc électrique est plus grand si votre corps est en contact avec la terre.
 - c) **N'exposez pas les outils électriques à la pluie ou à l'eau.** La présence d'eau dans un outil électrique augmente le risque de choc électrique.
 - d) **Ne maltraitez pas le cordon. Ne transportez jamais l'outil par son cordon et ne débranchez jamais la fiche en tirant sur le cordon. N'exposez pas le cordon à la chaleur, à des huiles, à des arrêtes vives ou à des pièces en mouvement.** Un cordon endommagé augmente le risque de choc électrique.
 - e) **Lorsque vous utilisez un outil électrique à l'extérieur, utilisez un prolongateur adapté à une utilisation en extérieur.** L'utilisation d'un cordon adapté à une utilisation extérieure réduit le risque de choc électrique.
 - f) **Si vous devez utiliser un outil électrique dans un endroit humide, utilisez un dispositif de courant résiduel (RCD) d'alimentation protégée.** L'utilisation d'un RCD réduit le risque de choc électrique.
- 3) Sécurité des personnes
 - a) **Restez alerte, concentrez-vous sur votre travail et faites preuve de bon sens. N'utilisez pas un outil électrique si vous êtes fatigué ou sous l'influence de drogues, d'alcool ou de**

médicaments. *Un instant d'inattention lors de l'utilisation d'outils électriques peut entraîner des blessures graves.*

- b) Utilisez des accessoires de sécurité. Portez toujours une protection oculaire.** *De l'équipement de sécurité tel que le masque antipoussière, les chaussures de sécurité antidérapantes, des casques durs ou des protections antibruit utilisés dans des conditions appropriées réduiront les blessures corporelles.*
- c) Évitez les démarrages accidentels. Avant d'insérer la batterie dans l'outil, assurez-vous que son interrupteur est en position « OFF » (Arrêt) ou verrouillée.** *Le fait de transporter un outil avec le doigt sur la détente/l'interrupteur ou d'insérer la batterie dans un outil dont la détente est en position « ON » (Marche) peut causer un accident.*
- d) Retirez les clés de réglage avant de mettre l'outil sous tension.** *Une clé restée attachée à une partie mobile de l'outil pourrait entraîner des blessures corporelles.*
- e) Ne vous penchez pas trop en avant. Maintenez un bon appui et restez en équilibre en tout temps.** *Une bonne stabilité vous permet de mieux réagir à une situation inattendue.*
- f) Habillez-vous convenablement. Ne portez ni vêtements flottants ni bijoux. Gardez les cheveux, les vêtements et les gants éloignés des pièces en mouvement.** *Les vêtements flottants, les bijoux ou les cheveux longs risquent d'être happés par des pièces en mouvement.*
- g) Si un sac de récupération de la poussière est fourni avec un connecteur pour aspirateur, assurez vous qu'il est correctement relié et utilisé de façon appropriée.** *L'utilisation de ce système réduit les dangers physiques et physiologiques liés à la poussière.*
- h) Ne laissez pas les habitudes acquises par une utilisation fréquente d'outils relâcher votre vigilance et ignorer les principes de sécurité des outils.** *Une utilisation négligente peut causer des blessures graves en une fraction de seconde.*
- 4) Utilisation et entretien de l'outil**
- a) Ne forcez pas l'outil. Utilisez l'outil approprié à la tâche.** *L'outil approprié fonctionne mieux et de façon plus sécuritaire. Respectez aussi la vitesse de travail qui lui est propre.*
- b) N'utilisez pas un outil si l'interrupteur ne le met pas en marche ou ne peut l'arrêter.** *Un outil qui ne peut être contrôlé par l'interrupteur est dangereux et doit être réparé.*
- c) Débranchez la batterie de l'outil ou mettez son interrupteur en position « OFF » (Arrêt) ou « LOCKED » (Verrouillé) avant d'effectuer un réglage, de changer d'accessoire ou de ranger l'outil.** *De telles mesures de sécurité préventive réduisent le risque de démarrage accidentel de l'outil.*
- d) Rangez les outils hors de portée des enfants et d'autres personnes inexpérimentées.** *Les outils sont dangereux dans les mains d'utilisateurs novices.*
- e) Prenez soin de bien entretenir les outils. Soyez attentif à tout désalignement ou coincement des pièces en mouvement, à tout bris ou à toute autre condition préjudiciable au bon fonctionnement de l'outil. Si vous constatez qu'un outil est endommagé, faites-le réparer avant de vous en servir.** *De nombreux accidents sont causés par des outils en mauvais état.*
- f) Les outils de coupe doivent être toujours bien affûtés et propres.** *Des outils bien entretenus, dont les arêtes sont bien tranchantes, sont moins susceptibles de se coincer et plus faciles à contrôler.*
- g) Utilisez l'outil électrique, les accessoires et les forets etc., en conformité avec ces instructions et de la manière conçue pour le type particulier d'outil électrique, prend en compte les conditions de travail et le travail qui doit être accompli.** *L'emploi de l'outil électrique pour des opérations différentes de celles pour lesquelles il a été conçu pourrait entraîner une situation dangereuse.*
- h) Maintenez les poignées et les surfaces de prise sèches, propres et exemptes d'huile et de graisse.** *Des poignées et surfaces de prise glissantes ne permettent pas une manipulation et un contrôle sécurisés de l'outil dans des situations inattendues.*
- 5) Utilisation de la batterie et entretien**
- a) Un outil à batterie avec batteries incorporées ou une batterie séparée doit être rechargé uniquement avec le chargeur indiqué pour la batterie.** *Un chargeur qui peut être adéquat pour un type de batterie peut créer un risque d'incendie lorsqu'il est utilisé avec une autre batterie.*
- b) Utiliser un outil à batterie uniquement avec la batterie désignée.** *L'emploi de toute autre batterie peut créer un risque d'incendie.*
- c) Lorsque la batterie n'est pas utilisée, tenez-la à l'écart d'autres objets métalliques tels que trombones, pièces de monnaie, clés, clous, vis ou autres petits objets métalliques susceptibles d'établir une connexion d'une borne à une autre.** *Le court-circuitage des bornes de batterie peut causer des étincelles, des brûlures, une explosion ou un incendie.*
- d) Dans le cadre de conditions d'abus, du**

fluide peut être éjecté de la batterie, évitez tout contact. Si un contact se produisait accidentellement, rincez abondamment avec de l'eau. Si le fluide touche les yeux, cherchez en plus de la mesure précédente de l'aide médicale. Le fluide éjecté de la batterie peut causer des irritations ou des brûlures.

- e) **N'utilisez pas une batterie ou un outil endommagé ou modifié.** Les batteries endommagées ou modifiées peuvent avoir un comportement imprévisible entraînant un incendie, une explosion ou un risque de blessure.
- f) **N'exposez pas une batterie ou un outil au feu ou à une température excessive.** Une exposition au feu ou à une température supérieure à (130 °C) (266 ° F) pourrait provoquer une explosion.
- g) **Respectez toutes les instructions de chargement et ne chargez pas la batterie ou l'outil en dehors de la plage de température spécifiée dans les instructions.** Un chargement incorrect ou à des températures en dehors de la plage spécifiée peut endommager la batterie et augmenter le risque d'incendie.
- 6) **Entretien**
 - a) **Ayez votre outil électrique entretenu par un réparateur agréé n'utilisant que des pièces de rechange identiques.** Cela assurera que la sécurité de l'outil électrique est maintenue.
 - b) **Ne jamais tenter de réparer des batteries endommagées.** L'entretien et la réparation des batteries doit uniquement être effectué par le fabricant ou par des centres de services agréés.

AVERTISSEMENTS DE SÉCURITÉ POUR LE SOUFFLEUR DE JARDIN :

- a) **Ne pas utiliser la machine dans de mauvaises conditions météorologiques, en particulier lorsqu'il y a un risque de foudre.** Cela diminue le risque d'être frappé par la foudre.
- b) **Porter une protection oculaire et auditive.** Un équipement de protection adéquat réduira les risques de blessures.
- c) **Lorsque vous utilisez la machine, porter toujours des chaussures protectrices antidérapantes. Ne pas utiliser la machine lorsque vous êtes pieds nus ou que vous portez des sandales ouvertes.** Vous réduisez ainsi le risque de blessures aux pieds.
- d) **Ne pas porter des vêtements amples ou des articles comme des écharpes, chaînes, cravates, etc. susceptibles d'être happés dans les entrées d'air.** Attacher les cheveux longs pour vous

assurer qu'ils ne sont pas aspirés dans les entrées d'air. Si l'un de ces éléments est aspiré dans les entrées d'air, il peut accroître le risque de blessures.

- e) **Tenez les spectateurs à l'écart lors de l'utilisation de la machine.** Les débris projetés peuvent augmenter le risque de blessures.
- f) **Ne dirigez jamais la buse du souffleur en direction des personnes, des animaux ou des fenêtres. Faites preuve d'une prudence accrue lorsque vous soufflez des débris à proximité d'objets solides, tels que des arbres, des automobiles et des murs, qui peuvent provoquer des ricochets de débris.** Les objets projetés peuvent endommager les biens et augmenter le risque de blessures.
- g) **Ne pas utiliser l'appareil pour souffler des objets brûlants ou fumants, tels que des cigarettes, des allumettes ou des cendres chaudes.** Ces sources d'allumage peuvent augmenter le risque d'incendie.
- h) **Ne pas toucher au ventilateur lorsqu'il est en mouvement. Éteindre la machine, attendre l'arrêt du ventilateur et débrancher la machine avant de retirer une quelconque pièce pouvant donner accès au ventilateur.** Cela réduit le risque de blessures dues aux pièces en mouvement.
- i) **Lorsque vous éliminez un bourrage ou que vous procédez à l'entretien de la machine, s'assurer que le commutateur d'alimentation est éteint.** Le démarrage imprévu de la machine pendant le dégageage du matériel coincé ou l'entretien peut entraîner des blessures graves.
- j) Utiliser la machine au niveau du sol et non sur une échelle ou un support instable ;
- k) En cas de vibrations excessives, vérifier que la machine n'est pas endommagée.
- l) Veillez à ce que les ouvertures de ventilation ne soient pas obstruées par des débris
- m) Nettoyage et entretien avant entreposage

CONSIGNES GÉNÉRALES DE SÉCURITÉ CONCERNANT LA BATTERIE

- a) **Ne pas démonter, ouvrir ou déchiqueter le bloc batterie.**
- b) **Ne pas exposer le bloc batterie à la chaleur ou au feu. Evitez de ranger la batterie dans un endroit exposé à la lumière directe du soleil.**
- c) **Ne pas court-circuiter une batterie. Ne stockez pas les blocs batterie en vrac dans une boîte ou un tiroir où ils peuvent se court-circuiter ou être court-circuités par d'autres**

objets métalliques. Lorsque le bloc batterie n'est pas utilisé, conservez-le loin d'autres objets métalliques, tels que des trombones, des pièces de monnaie, des clés, des clous, des vis ou d'autres objets métalliques de petite taille, qui pourraient établir une connexion d'un terminal à l'autre. Le fait de créer un court-circuit entre les bornes de la batterie peut causer des brûlures ou des incendies.

- d) **Ne pas soumettre la batterie à des chocs mécaniques.**
- e) **En cas de fuite de la batterie, ne pas laisser le liquide entrer en contact avec la peau ou les yeux. Si un contact a été effectué, laver la zone touchée avec beaucoup d'eau et consulter un médecin.**
- f) **Ne pas utiliser de batterie qui n'a pas été conçue pour être utilisée avec cet appareil.**
- g) **Maintenez la batterie hors de portée des enfants.**
- h) **Consultez immédiatement un médecin si une cellule ou une batterie a été avalée.**
- i) **Achetez toujours une batterie recommandée par le fabricant de l'appareil.**
- j) **Conservez le bloc batterie propre et sec.**
- k) **Essuyez les bornes de la batterie avec un chiffon propre et sec si elles deviennent sales.**
- l) **La batterie doit être chargée avant son utilisation. Utilisez toujours le chargeur adapté et reportez-vous aux instructions du fabricant ou au manuel de l'équipement pour suivre les instructions concernant la procédure de charge.**
- m) **Ne laissez pas le bloc batterie en charge prolongée lorsqu'il n'est pas utilisé.**
- n) **Après de longues périodes de stockage, il peut être nécessaire de charger et de décharger la batterie plusieurs fois pour obtenir des performances optimales.**
- o) **Rechargez le bloc batterie uniquement avec le chargeur spécifié par Worx. N'utilisez pas un chargeur autre que celui spécifiquement conçu pour être utilisé avec l'équipement.**
- p) **Conservez la documentation originale du produit pour référence ultérieure.**
- q) **Utilisez uniquement la batterie dans l'application pour laquelle elle a été prévue.**
- r) **Retirez la batterie de l'équipement lorsqu'il n'est pas utilisé.**
- s) **Éliminez la batterie de façon adéquate.**
- t) **N'exposez pas la batterie à des micro-ondes et de la haute pression.**

SYMBOLES

	Afin de réduire les risques de blessure, l'utilisateur doit lire ce mode d'emploi
	Portez un masque anti-poussière.
	Avertissement
	Portez une protection auditive
	Portez un protecteur oculaire
	Ne laisser personne aux alentours
	Ne pas utiliser l'appareil ou le laisser à l'extérieur lorsqu'il pleut.
	Avertissement de danger
	Garder les cheveux longs éloignés de l'entrée d'air pour éviter des blessures.
	Garder les vêtements éloignés de l'entrée d'air pour éviter des blessures.
	Retirer le bloc-piles de l'outil avant d'effectuer tout ajustement, entretien ou maintenance.

	Les batteries peuvent s'introduire dans le cycle de l'eau si elles sont éliminées de manière inappropriée, ce qui peut être dangereux pour l'écosystème. Ne pas éliminer les batteries usagées avec les déchets municipaux non triés.
	Ne pas jeter au feu
 Li-Ion	Batterie Li-ion. Les batteries doivent être recyclées.
	call2recycle® POSITEC Inc. a formé un partenariat avec RBRC Corporation pour le recyclage des batteries Positec portant le sceau RBRC-call2recycle. Pour la protection de l'environnement, veillez à ne pas jeter les batteries aux poubelles. À la fin du cycle de vie de la batterie, appelez 1-800-822-8837 pour un service gratuit qui mettra la batterie au rebut selon les règles de l'art.


2. LISTE DES ÉLÉMENTS

1. BUSE HAUTE PRESSION
2. TUBE DE SOUFFLEUR
3. BOUTON DE DÉVERROUILLAGE DU TUBE
4. BOUTON TURBO POUR AUGMENTER LA PUISSANCE
5. BLOCS-PILES *
6. GÂCHETTE DE COMMUTATEUR À VITESSE VARIABLE
7. CADRAN DU RÉGULATEUR DE VITESSE
8. BOUTON DE DÉVERROUILLAGE DE BLOC DE BATTERIE *

* Les accessoires illustrés ou décrits ne sont pas tous compris dans le cadre de la livraison standard.

3. DONNÉES TECHNIQUES

	WG582 WG582.X**
--	-----------------

Tension	40 V  MAX. (2x20 V Max.)***
Volume d'air maximal	1319 m ³ /h (780 cfm)
Vitesse d'air maximale	305.6 km/h (190 mph)
Poids (Outil nu)	2.7 kg (5.95 lbs)

**X peut être suivi d'un ou deux caractères. Tous les modèles sont identiques, sauf le numéro de modèle et la marque. Le suffixe dans les modèles peut être un nombre allant de « 1 » à « 999 » ou une lettre anglaise « A » à « Z » ou « M1 » à « M9 » qui signifie la différence entre les paquets ou les accessoires emballés dans l'emballage.

*** Tension mesurée hors fonctionnement. La tension initiale de la batterie atteint le maximum de 20 volts. La tension nominale est de 18 volts.

BATTERIES ET CHARGEURS RECOMMANDÉS

Catégorie	Modèle	Capacité
20V Batterie	WA3674	4.0 Ah
	WA3675	5.0 Ah
	WA3678	8.0 Ah
20V Chargeur	WA3884	4.0 A

Nous vous recommandons d'acheter vos accessoires dans le magasin qui vous a vendu l'outil. Pour de plus amples renseignements, consultez l'emballage de l'accessoire. Le personnel du magasin peut également vous conseiller.



UTILISATION PRÉVUE

La souffeuse est conçue pour une utilisation privée uniquement. Utilisez la souffeuse en extérieur pour déplacer des débris selon les besoins.

4. FONCTIONNEMENT

ASSEMBLAGE & FONCTIONNEMENT

ACTION	SCHÉMA
ASSEMBLAGE	
Installation de la buse du concentrateur et du tube de soufflage	Voir Fig. A

Démontage du tube de soufflage	Voir Fig. B	<p>Démarrage & Arrêt</p> <p>Appuyer sur la gâchette du commutateur de vitesse variable pour démarrer le souffleur et contrôler la vitesse de l'air. Vous pouvez également tourner le cadran du régulateur de vitesse pour démarrer le souffleur.</p> <p>Tourner le cadran du régulateur de vitesse pour définir une vitesse fixe. Le cadran du régulateur de vitesse peut être utilisée pour faire fonctionner le souffleur sans avoir à maintenir engagé la gâchette du commutateur de vitesse variable.</p> <p>Relâcher complètement la gâchette du commutateur de vitesse variable et tourner le cadran du régulateur de vitesse sur la position la plus basse pour arrêter le souffleur.</p> <p>REMARQUE: Quelle que soit la position du cadran du régulateur de vitesse, le fait d'appuyer sur la gâchette du commutateur de vitesse variable augmente la vitesse, et le fait de la relâcher ramène la vitesse au niveau de consigne précédent.</p> <p> AVERTISSEMENT! L'outil fonctionne encore pendant quelques secondes une fois qu'il est éteint. Laissez le moteur atteindre un arrêt complet avant de poser l'outil à terre.</p> <p>Lorsque la buse concentratrice est installée, le souffleur délivre un flux d'air plus puissant et plus ciblé, ce qui le rend idéal pour des tâches plus complexes. Sans la buse, il fournit un flux d'air plus doux et plus large, adapté aux tâches simples.</p> <p>Appuyer sur le bouton turbo pour augmenter le débit d'air au maximum.</p> <p>REMARQUE: Une nouvelle pression sur le bouton turbo ramène le souffleur à la vitesse réglée par le cadran du régulateur de vitesse.</p>	<p>Voir Fig. F</p> <p>Voir Fig. G</p> <p>Voir Fig. H</p>
AVANT LE FONCTIONNEMENT			
<p>Chargement de la batterie</p> <p>REMARQUE:</p> <ul style="list-style-type: none"> • Votre bloc-pile n'est PAS CHARGÉ. Il faut donc le recharger une fois avant d'utiliser l'outil. • Veillez à toujours charger les deux batteries en même temps. Des informations supplémentaires sont disponibles dans le manuel du chargeur. <p> AVERTISSEMENT! Le chargeur et le bloc-piles ont été conçus spécifiquement pour travailler ensemble, alors ne tentez pas d'utiliser d'autres dispositifs. Ne jamais insérer ou permettre que des objets métalliques soient introduits dans les bornes de connections de votre chargeur ou bloc-pile, parce qu'une défaillance électrique et un danger vont se produire.</p>	Voir Fig. C1		
<p>Vérification de l'état de charge de batterie</p> <p>REMARQUE: La Fig. C2 ne s'applique qu'aux batteries disposant d'un témoin lumineux de batterie.</p>	Voir Fig. C2		
<p>Installation et remplacement du bloc de batterie</p> <p>REMARQUE:</p> <ul style="list-style-type: none"> - Cette machine ne fonctionnera que lorsque 2 batteries sont installées. Assurez-vous de toujours utiliser deux batteries de même capacité; et de complètement recharger les deux batteries. - Lorsque vous utiliserez deux batteries avec différentes puissances, la machine fonctionnera uniquement au plus petit dénominateur commun. 	Voir Fig. D, E		
FONCTIONNEMENT			

POUR LES OUTILS DE LA BATTERIE

La plage de température ambiante pour l'utilisation et le stockage de l'outil et de la batterie est 0 °C à 45 °C (32 °F ~ 113 °F).

La plage de température ambiante recommandée

pour le système de charge pendant la charge est de 0 °C à 40 °C (32 °F ~ 104 °F).

5. NETTOYAGE DE L'OUTIL

Nettoyez régulièrement l'outil.



**AVERTISSEMENT! Gardez le produit au sec.
Ne l'arrosez jamais avec de l'eau.**

- Pour nettoyer l'outil, utilisez une solution d'eau savonneuse et un chiffon humide.
- N'utilisez aucun type de détergeant, de nettoyant ou de solvant qui contient des agents chimiques risquant d'endommager le plastique de l'outil.
- Des roulements auto-lubrifiés sont installés dans l'outil. Aucune lubrification n'est donc requise.

TABLA DE CONTENIDO

1. SEGURIDAD DEL PRODUCTO
2. LISTA DE PARTES
3. DATOS TÉCNICOS
4. FUNCIONAMIENTO
5. LIMPIAR LA HERRAMIENTA

1. SEGURIDAD DEL PRODUCTO



ADVERTENCIA: El polvo originado por la utilización de herramientas motorizadas contiene químicos que, según el Estado de California, causan cáncer, defectos congénitos y otros daños reproductivos. Algunos ejemplos de esos productos químicos son:

- El plomo de las pinturas a base de plomo;
- La sílice cristalina de los ladrillos, del cemento y de otros productos de albañilería;
- El arsénico y el cromo de la madera tratada químicamente.

El riesgo que se corre a causa del contacto con esos productos varía según la frecuencia con que usted realice este tipo de trabajos. Con el fin de reducir su exposición a esas sustancias químicas: trabaje en un área bien ventilada; utilice un equipo de seguridad adecuado, tal como una máscara contra el polvo especialmente diseñada para filtrar partículas microscópicas.



ADVERTENCIA: Este producto puede exponerlo a sustancias químicas, como plomo y di (2-etilhexilo) ftalato (DEHP), que el estado de California reconoce como causantes de cáncer y defectos de nacimiento u otros daños reproductivos. Para más información visite www.P65Warnings.ca.gov.

ADVERTENCIAS DE SEGURIDAD GENERALES PARA LA HERRAMIENTA MOTORIZADA



ADVERTENCIA Lea y comprenda todas las instrucciones. El no seguir todas las instrucciones a continuación puede ocasionar descargas eléctricas, incendios y/o heridas graves.

Conserve todas las advertencias e instrucciones para consulta futura.

El término "herramienta eléctrica" que figura en

todas las advertencias que aparecen a continuación hace referencia a la herramienta que funciona con la red de suministro eléctrico (con cable) o a la herramienta eléctrica accionada a baterías (sin cable).

- 1) **Área de trabajo**
 - a) **Mantenga su lugar de trabajo limpio y bien iluminado.** Bancos de trabajo desordenados y lugares oscuros invitan a los accidentes.
 - b) **No utilice herramientas eléctricas en atmósferas explosivas, como por ejemplo en presencia de líquidos, inflamables, gases o polvo.** Las herramientas eléctricas crean chispas que pueden encender el polvo o los vapores.
 - c) **Mantenga a los espectadores, niños y visitantes a una distancia prudente cuando esté utilizando una herramienta eléctrica.** Las distracciones pueden hacerle perder el control.
- 2) **Seguridad eléctrica**
 - a) **Los enchufes de las herramientas eléctricas deben coincidir con el tomacorriente. No modifique de algún modo el enchufe. No utilice enchufes adaptadores con herramientas eléctricas conectadas a tierra.** Si no se modifican los enchufes y se utilizan los tomacorrientes adecuados, se reducirá el riesgo de una descarga eléctrica.
 - b) **Evite el contacto del cuerpo con las superficies conectadas a tierra tales como tuberías, radiadores, estufas de cocina y refrigeradores.** Existe mayor riesgo de que se produzcan descargas eléctricas si su cuerpo está conectado a tierra.
 - c) **No exponga las herramientas eléctricas a la lluvia ni a los ambientes húmedos.** La entrada de agua en una herramienta eléctrica aumenta el riesgo de que se produzcan descargas eléctricas.
 - d) **No abuse del cable.** Nunca use el cable para transportar las herramientas ni para sacar el enchufe de un tomacorriente. Mantenga el cable alejado del calor, el aceite, los bordes afilados o las piezas móviles. Los cables dañados aumentan el riesgo de que se produzcan descargas eléctricas.
 - e) **Cuando opere una herramienta eléctrica en exteriores, use un cable de extensión adecuado para uso en exteriores.** El uso de un cable adecuado para uso en exteriores reduce el riesgo de descargas eléctricas.
 - f) **Si operar una herramienta eléctrica en un lugar húmedo es inevitable, use un elemento**

protegido del dispositivo de corriente residual (RCD). El uso de un RCD reduce el riesgo de descargas eléctricas.

3) Seguridad personal

- a) **Manténgase alerta, fíjese en lo que está haciendo y use el sentido común cuando utilice una herramienta eléctrica. No use la herramienta cuando esté cansado o se encuentre bajo la influencia de drogas, alcohol o medicamentos.** *Un momento de distracción al utilizar herramientas eléctricas puede dar lugar a lesiones personales graves.*
- b) **Utilice equipo de seguridad. Use siempre protección ocular.** *La utilización del equipo de seguridad como máscara antipolvo, zapatos de seguridad antideslizantes, casco o protección auditiva para condiciones adecuadas reducirá el riesgo de lesiones personales.*
- c) **Evite el arranque accidental. Asegúrese de que el interruptor esté en la posición de trabado o de apagado antes de instalar el paquete de baterías.** *Transportar herramientas con el dedo en el interruptor o instalar el paquete de batería cuando el interruptor está encendido invitan a los accidentes.*
- d) **Retire las llaves o claves de ajuste antes de encender la herramienta.** *Una llave o clave de ajuste dejada en una parte giratoria de la herramienta puede causar una lesión personal.*
- e) **No intente alcanzar demasiado lejos. Mantenga un apoyo de los pies y un equilibrio adecuados en todo momento.** *El apoyo de los pies y el equilibrio adecuados permiten un mejor control de la herramienta en situaciones inesperadas.*
- f) **Vístase apropiadamente. No se ponga ropa holgada ni joyas. Mantenga su cabello, ropa y guantes alejados de las piezas móviles.** *La ropa holgada, las joyas o el pelo largo pueden quedar atrapados en las piezas móviles.*
- g) **Si se proporcionan dispositivos para la extracción y recolección de polvo, asegúrese que estos estén conectados y utilizados correctamente.** *El uso de estos dispositivos puede reducir peligros relacionados con el polvo.*
- h) **No permita que la familiaridad obtenida a partir del uso frecuente de otras herramientas le permita volverse complaciente e ignorar los principios de seguridad de la herramienta.** *Una acción descuidada puede causar lesiones severas en una fracción de segundo.*

4) Uso y cuidado de la herramienta

- a) **No fuerce la herramienta. Emplee la herramienta correcta para la aplicación que desea.** *La herramienta correcta hará el trabajo mejor y con más seguridad a la capacidad nominal para la que está diseñada.*
 - b) **No utilice la herramienta si el interruptor no la enciende o apaga.** *Toda herramienta que no se pueda controlar con el interruptor es peligrosa y debe ser reparada.*
 - c) **Desconecte la batería de la herramienta o ponga el interruptor en la posición de trabado o de apagado antes de hacer cualquier ajuste, cambio de accesorios o guardar la herramienta.** *Estas medidas de seguridad preventivas reducen el riesgo de encender la herramienta accidentalmente.*
 - d) **Guarde las herramientas que no esté usando fuera del alcance de los niños y otras personas no capacitadas.** *Las herramientas son peligrosas en las manos de los usuarios no capacitados.*
 - e) **Mantenga las herramientas con cuidado. Compruebe la desalineación o el atasco de las piezas móviles, la ruptura de piezas y cualquier otra situación que pueda afectar el funcionamiento de las herramientas. Si la herramienta está dañada, hágala arreglar antes de usarla.** *Muchos accidentes son causados por herramientas mantenidas deficientemente.*
 - f) **Conserve las herramientas de corte afiladas y limpias.** *Las herramientas mantenidas adecuadamente, con bordes de corte afilados, tienen menos probabilidades de atascarse y son más fáciles de controlar.*
 - g) **Utilice la herramienta eléctrica, accesorios, brocas de la herramienta, etc. de acuerdo con estas instrucciones y de la manera adecuada para el tipo de herramienta eléctrica, teniendo en cuenta las condiciones de trabajo y el trabajo que se realizará.** *La utilización de la herramienta eléctrica para operaciones diferentes de aquellas para las que se encuentra diseñada podría dar lugar a una situación peligrosa.*
 - h) **Mantenga las manijas y las superficies de sujeción secas, limpias y libres de aceite y grasa.** *Las manijas y superficies de sujeción resbaladizas no permiten el manejo y control seguros de la herramienta en situaciones inesperadas.*
- 5) **Utilización y cuidado de la herramienta accionada a baterías**
- a) **Una herramienta accionada a baterías que**

tenga baterías integradas o un paquete de baterías separado se debe recargar solamente con el cargador especificado para la batería. *Un cargador que puede ser adecuado para un tipo de batería puede crear un peligro de incendio cuando se usa con otra batería.*

- b) **Utilice la herramienta accionada a baterías solamente con el paquete de baterías designado específicamente.** *El uso de cualquier otra batería puede crear un peligro de incendio.*
- c) **Cuando el paquete de baterías no se usa, manténgalo alejado de otros objetos metálicos como: sujetapapeles, monedas, clavos, tornillos u otros pequeños objetos de metal capaces de hacer una conexión entre los terminales.** *El cortocircuito de los terminales de una batería puede causar chispas, quemaduras o incendio.*
- d) **Bajo condiciones abusivas, la batería puede expulsar líquido; evite el contacto. Si ocurre un contacto accidental, enjuagar con agua. Si el líquido entra en contacto con los ojos, busque ayuda médica. El líquido expulsado por la batería puede causar irritación o quemaduras.**
- e) **No use un paquete de batería o una herramienta que esté dañada o modificada.** *Las baterías dañadas o modificadas pueden presentar un comportamiento imprevisto que resulte en incendios, explosión o riesgo de lesiones.*
- f) **No exponga un paquete de batería o herramienta a fuego o temperatura excesiva.** *La exposición a fuego o temperatura mayor a (266 ° F) (130 ° C) pueden causar una explosión.*
- g) **Siga todas las instrucciones de carga y no cargue el paquete de batería o la herramienta fuera del rango de temperatura especificado en las instrucciones.** *Cargar inadecuadamente o en temperaturas fuera del rango especificado pueden dañar la batería e incrementar el riesgo de incendio.*
- 6) **Reparación**
 - a) **La herramienta debe ser reparada por una persona calificada de servicio técnico y se deben utilizar partes de reemplazo idénticas.** *Esto asegurará el mantenimiento de la seguridad de la herramienta eléctrica.*
 - b) **Nunca dé servicio a paquetes de batería dañados.** *El servicio de paquetes de batería sólo debe ser realizado por el fabricante o proveedores de servicio autorizados.*

ADVERTENCIAS DE SEGURIDAD PARA EL SOPLADOR DE JARDÍN:

- a) No utilice la máquina en condiciones de mal tiempo, especialmente cuando haya riesgo de rayos. Esto disminuye el riesgo de ser alcanzado por un rayo.
- b) **Use protecciones oculares y auditivas.** El equipamiento protector adecuado reducirá el riesgo de lesiones personales.
- c) **Mientras utilice la máquina, lleve siempre calzado protector y antideslizante. No utilice la máquina descalzo ni con calzado abierto.** Esto reduce el riesgo de lesiones en los pies.
- d) **No lleve ropa holgada ni artículos como bufandas, cuerdas, cadenas, corbatas, etc., que pudieran ser aspiradas hacia las entradas de aire.** Recojase atrás el pelo largo o cúbrase para que se asegure de que no sea aspirado hacia las entradas de aire. Si algunos de estos elementos son aspirados hacia las entradas de aire, puede aumentarse el riesgo de lesiones personales.
- e) **Mantenga a los espectadores alejados mientras opera la máquina.** Los escombros arrojados pueden aumentar el riesgo de lesiones personales.
- f) **Nunca apunte la boquilla del soplador en dirección a personas, mascotas o ventanas. Tenga mucho cuidado al soplar escombros cerca de objetos sólidos, como árboles, automóviles y paredes, que puedan hacer que los escombros reboten.** Los objetos arrojados pueden dañar la propiedad y aumentar el riesgo de lesiones personales.
- g) **No use la máquina para soplar elementos que estén ardiendo o humeando, como cigarrillos, fósforos o cenizas calientes.** Estas fuentes de ignición pudieran aumentar el riesgo de incendio.
- h) **No toque el ventilador mientras aún esté en movimiento. Apague la máquina, espere que el ventilador se detenga, y desenchufe la máquina, antes de retirar cualquier pieza que pudiera dar acceso al ventilador.** Esto reduce el riesgo de lesiones por las piezas en movimiento.
- i) **Cuando retire material atascado o dé mantenimiento a la máquina, asegúrese de que el interruptor de alimentación esté apagado.** La puesta en marcha inesperada de la máquina mientras se limpia el material atascado o se realiza el mantenimiento puede provocar graves lesiones personales.

- j) Use la máquina a nivel del piso y no en escaleras ni en ningún soporte inestable;
- k) En caso de que sienta vibraciones excesivas, inspeccione la máquina para comprobar si tiene daños.
- l) Mantenga todas las aberturas de ventilación limpias de desechos.
- m) Limpieza y mantenimiento antes de almacenar.

ADVERTENCIAS GENERALES DE SEGURIDAD PARA LA BATERÍA

- a) **No desensamble, abra o triture el paquete de batería.**
- b) **No exponga el paquete de batería a calor o fuego. Evite guardar a la luz directa del sol.**
- c) **No ponga en corto circuito el paquete de batería. No guarde el paquete de batería de forma aleatoria en una caja o cajón donde puedan ponerse en corto circuito entre sí o ponerse en corto circuito por otros objetos metálicos.** Cuando el paquete de batería no esté en uso, manténgalo alejado de otros objetos metálicos, como sujetadores de papel, monedas, llaves, clavos, tornillos u otros objetos metálicos pequeños que puedan establecer una conexión de una terminal a otra. El corto circuito de las terminales de la batería puede causar quemaduras o incendios.
- d) **No someta el paquete de batería a impacto mecánico.**
- e) **En el caso de fuga de la batería, no permita que el líquido entre en contacto con la piel o los ojos. Si hay contacto, lave el área afectada con bastante agua y busque atención médica.**
- f) **No use ningún paquete de batería que no esté diseñado para uso con el equipo.**
- g) **Mantenga el paquete de batería fuera del alcance de los niños.**
- h) **Busque atención médica de inmediato si se ingiere una celda o una batería.**
- i) **Siempre adquiera el paquete de batería recomendado por el fabricante del dispositivo para el equipo.**
- j) **Mantenga el paquete de batería limpio y seco.**
- k) **Limpie las terminales del paquete de batería con una tela seca limpia su se ensucian.**
- l) **El paquete de batería se necesita cargar antes del uso. Siempre use el cargador correcto y consulte las instrucciones del fabricante o el manual del equipo para saber las**

instrucciones correctas de carga.

- m) **No deje el paquete de batería en carga prolongada cuando no esté en uso.**
- n) **Después de periodos prolongados de almacenamiento, puede ser necesario cargar y descargar el paquete de batería varias veces para obtener el desempeño máximo.**
- o) **Recargue únicamente con el cargador especificado por Worx. No use cargadores que no sean los específicamente suministrados para uso con el equipo.**
- p) **Conserve la literatura el producto original para referencia futura.**
- q) **Sólo use el paquete de batería en la aplicación para la que está diseñado.**
- r) **Retire el paquete de batería del equipo cuando no esté en uso.**
- s) **Deséchelo adecuadamente.**
- t) **Mantenga la batería lejos de microondas y no la someta a altas presiones.**

SÍMBOLOS

	Para reducir el riesgo de lesiones, el usuario deberá leer el manual de instrucciones
	Use una mascarilla contra el polvo.
	Advertencia
	Emplee protección auditiva
	Use lentes de seguridad
	Mantenga alejadas a las personas que se encuentran cerca
	No utilice bajo la lluvia o deje en exteriores mientras llueve.



Advertencia de peligro



No mantener el pelo largo lejos de la entrada de aire puede provocar lesiones personales.



No mantener la ropa holgada lejos de la entrada de aire puede provocar lesiones personales.



Retire el Paquete de la batería de la herramienta antes de realizar cualquier ajuste, servicio o mantenimiento.



Las baterías pueden entrar al ciclo de agua si se desechan incorrectamente, lo que puede ser peligroso para el ecosistema. No deseches las baterías de desperdicio como desperdicio municipal sin clasificar.



No arrojar al fuego



Li-Ion

Batería de iones de litio. La batería deberá reciclarse.

call2recycle®

POSITEC Inc. ha establecido una asociación con la empresa RBRC para el reciclaje de todas las baterías Positec que posean el sello RBRC-call2recycle. Para contribuir con la protección del medio ambiente, no deseches las baterías como residuos normales. Después de que haya finalizado el ciclo de vida útil de la batería, comuníquese al 1-800-822-8837 para acceder al servicio gratuito.



2. LISTA DE PARTES

1. **BOQUILLA CONCENTRADORA**
2. **TUBO SOPLADOR**
3. **BOTÓN DE LIBERACIÓN DEL TUBO**

4. **BOTÓN TURBO PARA AMPLIFICACIÓN DE POTENCIA**
5. **PAQUETE DE BATERÍAS ***
6. **GATILLO INTERRUPTOR DE VELOCIDAD VARIABLE**
7. **DIAL DE CONTROL DE MARCHA**
8. **BOTÓN DE LIBERACIÓN DEL PAQUETE DE BATERÍAS ***

* No todos los accesorios ilustrados o descritos se incluyen junto con el producto estándar..

3. DATOS TÉCNICOS

	WG582 WG582.X**
Voltios	40 V MAX. (2x20 V Max.)***
Volumen máximo de aire	780 cfm (1319 m ³ /h)
Velocidad máxima de aire	190 mph (305.6 km/h)
Peso (Herramienta descubierta)	5.95 lbs (2.7 kg)

** X puede ser seguido por uno o dos caracteres. Todos los modelos son iguales, excepto el número de modelo y la marca registrada. El sufijo en los modelos puede ser un número del "1" al "999" o la letra inglesa "A" a "Z" o "M1" a "M9" que significa un paquete diferente o el Varios accesorios embalados en el paquete.

*** Voltaje medido sin carga de trabajo. El voltaje inicial de la batería alcanza un máximo de 20V. El voltaje nominal es 18V.

BATERÍAS Y CARGADORES SUGERIDOS

Categoría	Modelo	Capacidad
20V Batería	WA3674	4.0 Ah
	WA3675	5.0 Ah
	WA3678	8.0 Ah
20V Cargador	WA3884	4.0 A

Le recomendamos que compre sus accesorios en la misma tienda que le vendió la herramienta. Consulte el empaque de los accesorios para obtener más detalles. El personal de la tienda también puede ayudarle y aconsejarle.

USO DESTINADO

El soplador se encuentra diseñado sólo para uso residencial. Utilice el soplador en exteriores para mover los desechos cuando sea necesario.

4. FUNCIONAMIENTO

ENSAMBLE & FUNCIONAMIENTO

ACCIÓN	FIGURA
--------	--------

ENSAMBLE

Instalar la boquilla concentradora y el tubo soplador	Vea la Fig. A
---	---------------

Quitar el tubo soplador	Vea la Fig. B
-------------------------	---------------

ANTES DE LA OPERACIÓN

Carga de la batería

NOTA:

- Su batería está DESCARGADA y debe cargarla antes de usarla.
- Siempre cargue completamente las dos baterías al mismo tiempo. Se pueden encontrar más detalles en el manual del cargador.



ADVERTENCIA! Tanto el cargador como el pack de batería están diseñados para operar conjuntamente, de modo que no debe utilizarse ningún otro dispositivo. Nunca inserte objetos metálicos en las conexiones del cargador o del pack de batería, pues incurriría en peligro de avería eléctrica.

Vea la Fig. C1

Revisar la condición de la batería

NOTA: La Fig. C2 sólo aplica para el paquete de batería con luz indicadora de la batería.

Vea la Fig. C2

Instalación y extracción de la batería

NOTA:

- **Esta máquina sólo funcionará cuando se instalen las 2 baterías. Por favor siempre use dos baterías con la misma capacidad y cargue completamente las dos baterías.**
- **Cuando utilice dos S baterías con diferente cantidad de energía, la máquina solo funcionará al nivel de la batería con menor carga.**

Vea la Fig. D, E

FUNCIONAMIENTO

Encendido y Apagado

Presione el gatillo interruptor de velocidad variable para arrancar el soplador y controlar la velocidad del aire. También puede girar el dial de control de marcha para arrancar el soplador.

Gire el dial de control de marcha para establecer una velocidad fija. El dial de control de marcha se puede usar para hacer funcionar el soplador sin sostener el gatillo interruptor de velocidad variable.

Libere completamente el gatillo interruptor de velocidad variable y gire el dial de control de marcha al ajuste más bajo para detener el soplador.

NOTA: Independientemente de la posición a la que esté girado el dial de control de marcha, presionar el gatillo interruptor de velocidad variable aumentará la velocidad, y liberarlo hará regresar la velocidad al nivel establecido anteriormente.



ADVERTENCIA! La herramienta seguirá funcionando durante algunos segundos luego de que haya sido apagada. Espere a que el motor se detenga por completo antes de apoyar la herramienta.

Cuando la boquilla concentradora se instala, el soplador suministra un flujo de aire más fuerte y concentrado, que lo hace ideal para tareas más complejas.

Sin la boquilla, proporciona un flujo de aire más amplio y más suave, adecuado para tareas sencillas.

Presione el botón turbo para aumentar el flujo de aire a la máxima velocidad.

NOTA: Presionar el botón turbo nuevamente hará regresar el soplador a la velocidad establecida por el dial de control de marcha.

Vea la Fig. F

Vea la Fig. G

Vea la Fig. H

PARA HERRAMIENTAS DE BATERÍA

El rango de temperatura ambiente para uso y almacenamiento de la herramienta y la batería es de 32 °F ~ 113 °F (0 °C ~ 45 °C).

El rango de temperatura ambiente recomendado para el sistema de carga durante la carga es de 32 °F ~ 104 °F (0 °C ~ 40 °C).

5.LIMPIAR LA HERRAMIENTA

Limpie la herramienta con regularidad.



ADVERTENCIA! Mantenga limpio el producto. No pulverice agua sobre él bajo ninguna circunstancia.

- Para limpiar la herramienta, utilice sólo jabón suave y un paño húmedo.
- No utilice ningún tipo de detergente, limpiador o disolvente que pueda contener productos químicos. Podría dañar seriamente la carcasa de plástico.
- Su producto utiliza rodamientos autolubricados, por lo que no necesitan lubricación.

WORX
it's your nature

www.worx.com

Copyright © 2024, Positec. All Rights Reserved.
AR01776800