

GRIDDLE TOP AND GREASE CUP COMBO

LANCHA Y VASO COLECTOR DE GRASA COMBINADOS

ENSEMBLE PLAQUE DE CUISSON ET BAC À GRAISSE COMBINÉS

More install instructions
Más instrucciones de instalación
Plus d'instructions d'installation



FOR YOUR SAFETY! | ¡PARA SU SEGURIDAD! | POUR VOTRE SÉCURITÉ!

Read the instructions before assembling and using the appliance.

Lea las instrucciones antes de montar y utilizar el aparato.

Lisez les instructions avant d'assembler et d'utiliser l'appareil.

CONTACT US FIRST! | ¡PÓNGASE EN CONTACTO CON NOSOTROS PRIMERO! | CONTACTEZ-NOUS D'ABORD!

If you have any questions that are not addressed, please contact us first.

Si tiene alguna pregunta que no se aborde en este Manual del Usuario, póngase en contacto con nosotros primero.

Si vous avez des questions qui ne sont pas traitées dans ce manuel de l'utilisateur, contactez-nous d'abord.



Customer Service / Servicio al Cliente / Service de Clientèle



1-800-618-6798



service@royalgourmetusa.com

Learn more at / Obtener más información en / Pour en savoir plus:

www.royalgourmetusa.com



FOR YOUR SAFETY

CAUTION

1. In case of any issue, call us first! DO NOT return the appliance to the retailer. This appliance has been made to high quality standards. If you have any questions not addressed in this owner's manual, please contact our customer service.
2. The griddle surface becomes extremely hot during use. Always wear heat-resistant gloves when handling.
3. Do not use the griddle plate without the grease cup properly installed.
4. Install and use only with compatible gas grill models.
5. ALWAYS keep children and pets away from the appliance.

OPERATION & MAINTENANCE

Preheat the griddle for 3–5 minutes before cooking, and always make sure the grease cup is in place. During extended cooking sessions, check and empty the grease cup as needed to prevent overflow.

After each use, gently scrape the cooking surface with a spatula and wipe it down with a paper towel. For stubborn residue, pour a small amount of hot water onto the griddle surface and let it steam away the buildup. Wipe clean and dry completely. Always finish by reapplying a thin coat of cooking oil to season the griddle, which helps maintain a natural non-stick surface and prevents rust.

WARNING

1. This product can expose you to chemicals including Nickel (Metallic), which is known to the State of California to cause cancer.
2. This product can expose you to chemicals including Lead and Lead Compounds, which are known to the State of California to cause cancer and birth defects or other reproductive harm.

For more information, go to: www.P65Warnings.ca.gov

PARA SU SEGURIDAD

PRECAUCIÓN

1. En caso de cualquier problema, ¡llámenos primero! NO devuelva el aparato al minorista. Este aparato ha sido hecha con altos estándares de calidad. Si tiene alguna pregunta que no figure en este manual del usuario, o necesita piezas, llame a nuestra línea directa de atención al cliente.
2. La superficie de la plancha se vuelve extremadamente caliente durante el uso. Use siempre guantes resistentes al calor al manipularla.
3. No utilice la placa de la plancha sin que el vaso colector de grasa esté correctamente instalado.
4. Instale y utilice únicamente con modelos de parrillas de gas compatibles.
5. SIEMPRE mantenga a los niños y mascotas lejos del aparato.

FUNCIONAMIENTO Y MANTENIMIENTO

Precalente la plancha durante 3–5 minutos antes de cocinar, y asegúrese siempre de que el vaso colector de grasa esté en su lugar. Durante sesiones prolongadas de cocción, revise y vacíe el vaso colector de grasa según sea necesario para evitar desbordamientos.

Después de cada uso, raspe suavemente la superficie de cocción con una espátula y límpiela con una toalla de papel. Para residuos persistentes, vierta una pequeña cantidad de agua caliente sobre la superficie de la plancha y deje que el vapor elimine la acumulación. Limpie y seque completamente. Siempre termine aplicando una capa delgada de aceite de cocina para curar la plancha, lo que ayuda a mantener una superficie naturalmente antiadherente y previene la oxidación.

ADVERTENCIA

1. Este producto puede exponerlo a químicos, incluyendo Níquel (Metálico), que el estado de California sabe que causa cáncer.
2. Este producto puede exponerlo a químicos, incluyendo Plomo y Compuestos de Plomo, que el estado de California sabe que causan cáncer y defectos de nacimiento u otros daños reproductivos.

Para más información, visite: www.P65Warnings.ca.gov

POUR VOTRE SÉCURITÉ

ATTENTION

1. En cas de problème, appelez-nous d'abord! NE PAS renvoyer l'appareil au détaillant. Cet appareil a été conçu selon des normes de qualité élevées. Si vous avez des questions qui ne sont pas traitées dans ce manuel de l'utilisateur ou si vous avez besoin de pièces détachées, veuillez appeler notre service de clientèle.
2. La surface de la plaque de cuisson devient extrêmement chaude pendant l'utilisation. Portez toujours des gants résistants à la chaleur lors de la manipulation.
3. N'utilisez pas la plaque de cuisson sans que le gobelet à graisse soit correctement installé.
4. Installez et utilisez uniquement avec des modèles de grils à gaz compatibles.
5. Tenez TOUJOURS les enfants et les animaux éloignés de l'appareil.

FONCTIONNEMENT ET ENTRETIEN

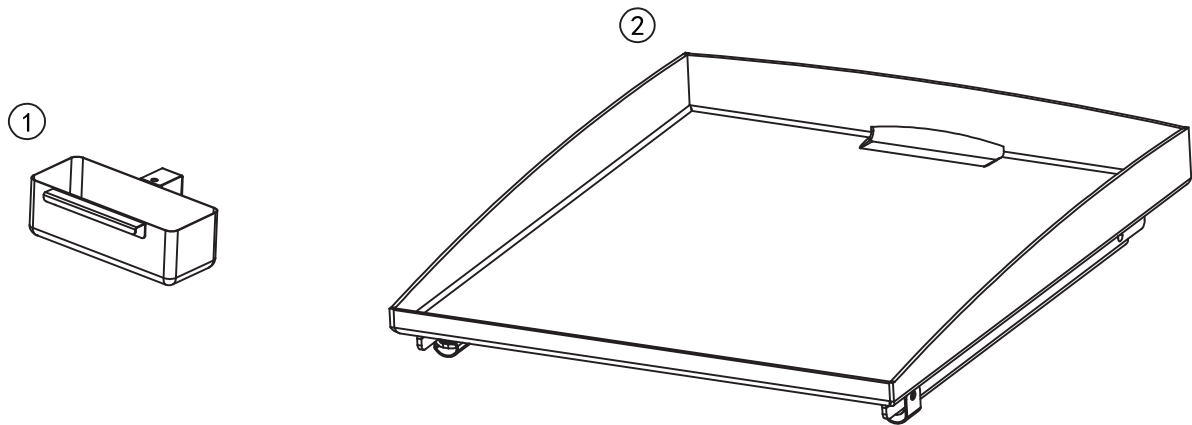
Préchauffez la plaque de cuisson pendant 3 à 5 minutes avant la cuisson, et assurez-vous toujours que le gobelet à graisse est en place. Lors de longues sessions de cuisson, vérifiez et videz le gobelet à graisse si nécessaire pour éviter tout débordement.

Après chaque utilisation, grattez doucement la surface de cuisson avec une spatule et essuyez-la avec une serviette en papier. Pour les résidus tenaces, versez une petite quantité d'eau chaude sur la surface de la plaque de cuisson et laissez la vapeur dissoudre les accumulations. Essuyez pour nettoyer et séchez complètement. Terminez toujours en appliquant une fine couche d'huile de cuisson pour assaisonner la plaque de cuisson, ce qui aide à maintenir une surface naturellement antiadhésive et à prévenir la rouille.

AVERTISSEMENT

1. Ce produit est susceptible de vous exposer à des produits chimiques, notamment le nickel (métallique), reconnu par l'État de Californie comme étant un élément cancérigène.
2. Ce produit est susceptible de vous exposer à des produits chimiques, y compris le plomb et les composés du plomb, qui sont reconnus par l'État de Californie comme étant à l'origine de cancers et d'anomalies congénitales ou d'autres troubles de la reproduction.

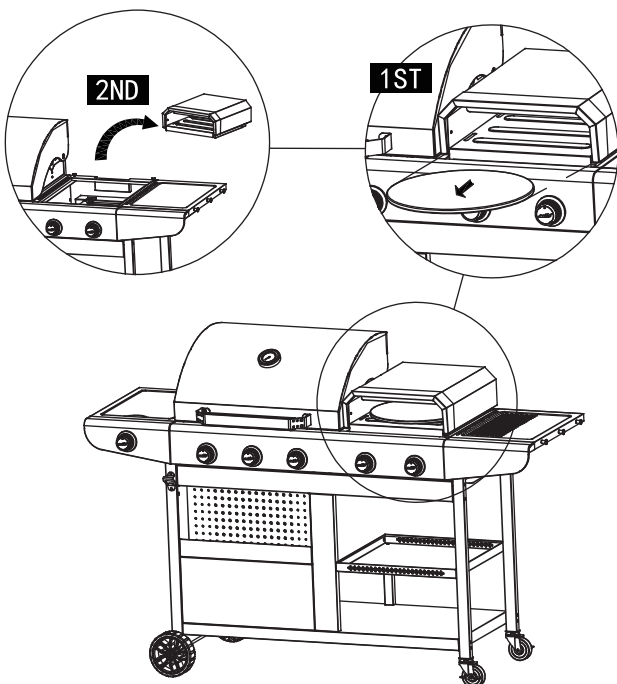
Pour plus d'informations, visitez: www.P65Warnings.ca.gov



No.	#	QTY / CANT. / QTÉ	Description / Descripción / Description	Image / Imagen / Image
1	06-YBL-39	1	Grease cup Depósito de recogida de grasa Bac à graisse	
2	EL5JP04H	1	Cooking griddle Plancha superior Plaque de cuisson	

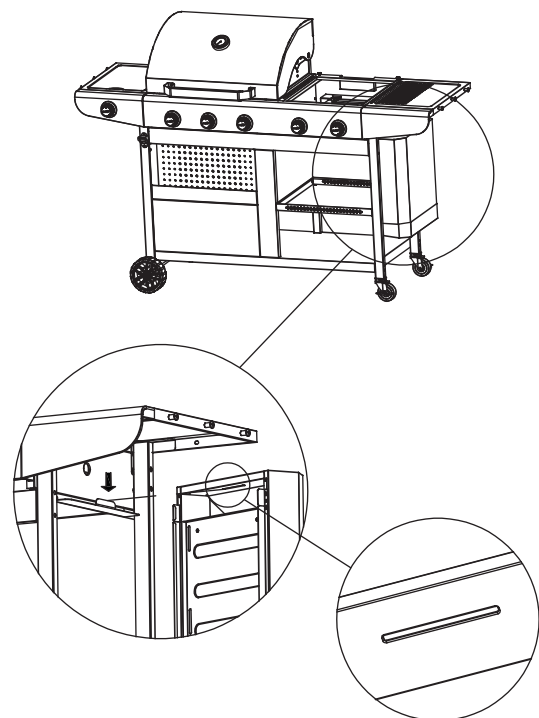
1

- Remove the pre-installed pizza oven and stone.
- Retire el horno para pizza y la piedra preinstalados.
- Retirez le four à pizza et la pierre préinstallés.



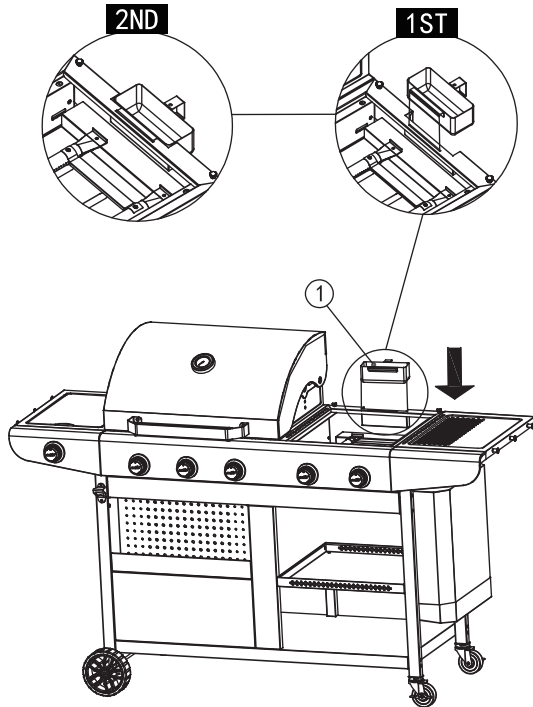
2

- Hang the pizza oven onto the hook.
- Cuelgue el horno para pizza en el gancho.
- Suspendez le four à pizza sur le crochet.



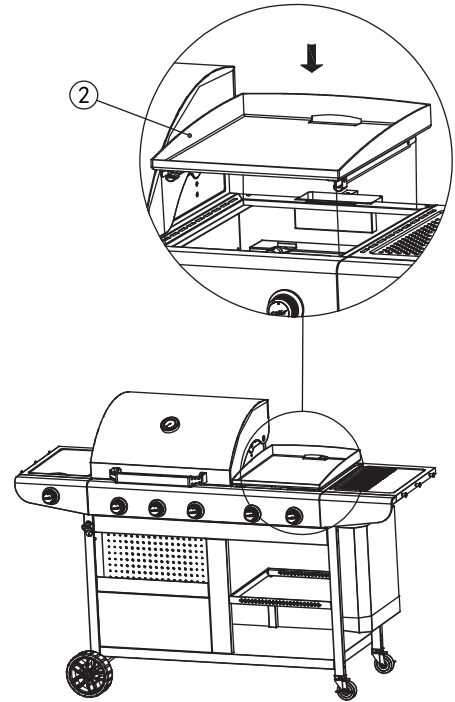
3

- Attach the grease cup to the main body.
- Coloque el vaso colector de grasa en el cuerpo principal.
- Fixez le gobelet à graisse au corps principal.

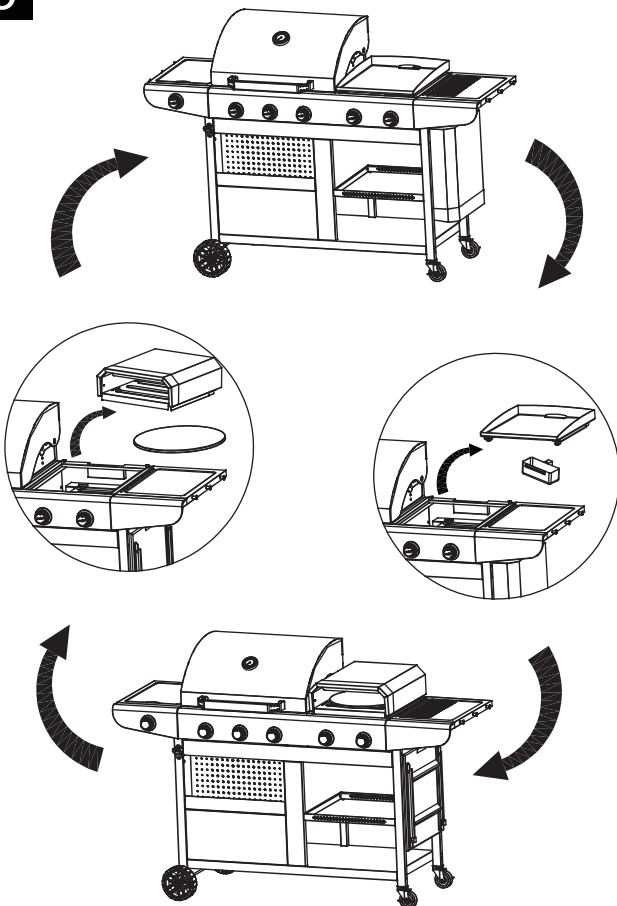


4

- Attach the griddle plate to the main body.
- Coloque la placa de la plancha en el cuerpo principal.
- Fixez la plaque de cuisson au corps principal.



5



**Thank You
For Choosing Us.**

**Any Problem!
We Can Help!**

**Customer
Service**

1-800-618-6798

Monday to Friday (8:30 am - 5:00 pm EST)

service@royalgourmetusa.com