

# Service Kit Instructions

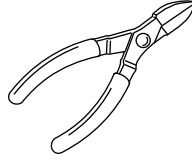
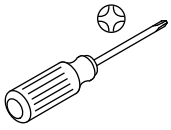
## Spout Kit

Français, page "Français-1"  
Español, página "Español-1"

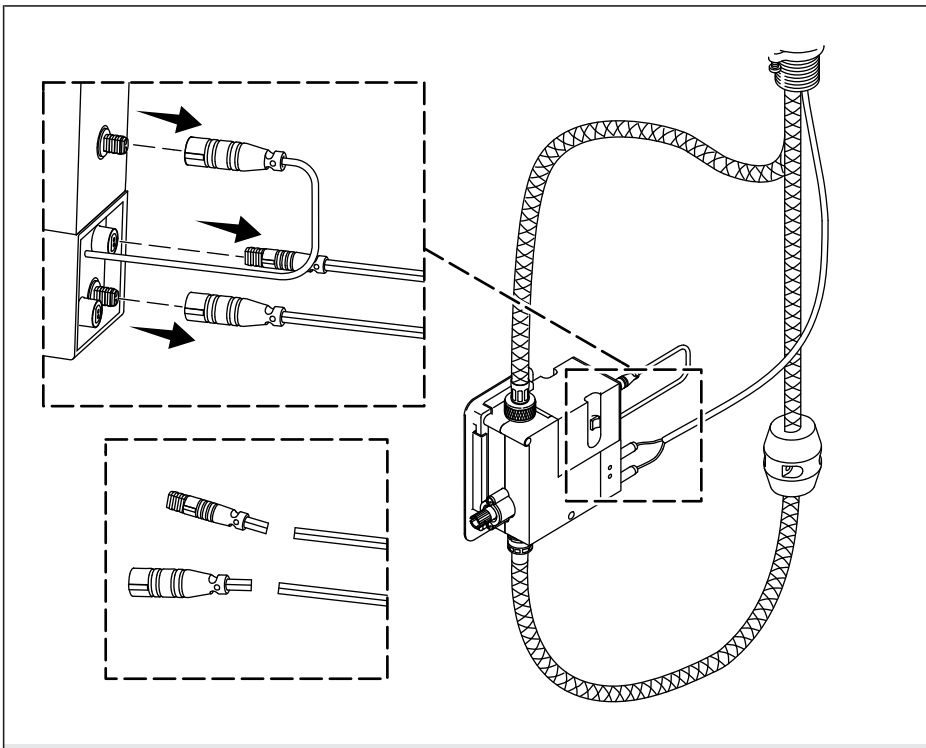
THE BOLD LOOK  
OF **KOHLER**®

1299300-9-A

**Tools and Materials**

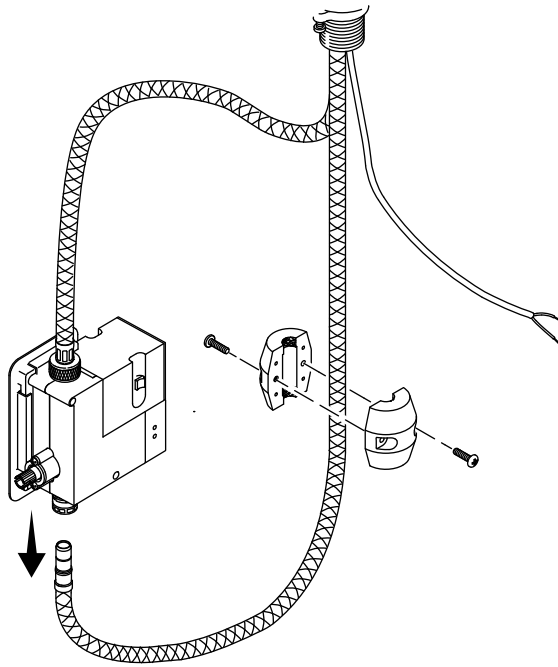


Wire Cutters



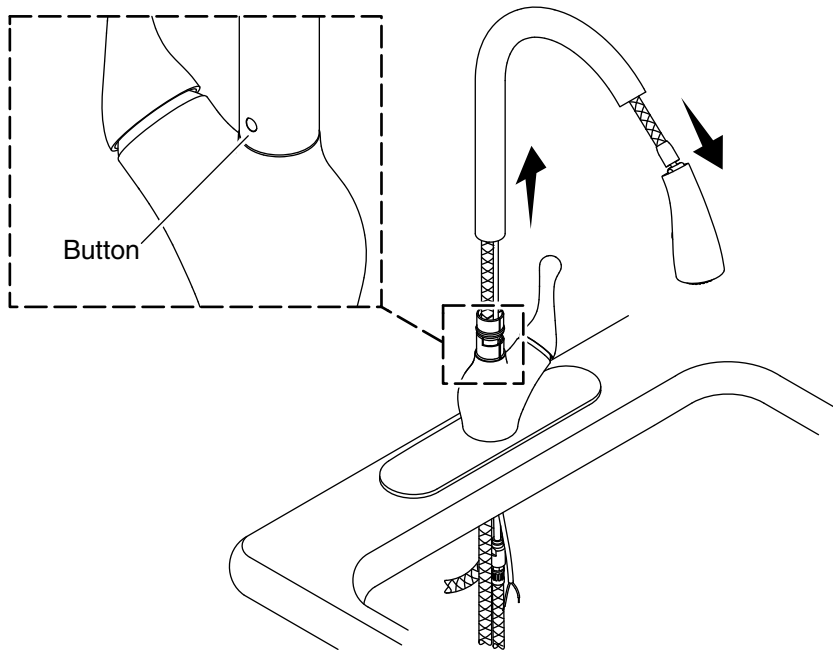
**1. Disconnect the Wires**

- Turn off the water supply.
- Disconnect the green power connector.
- Disconnect the blue sensor wire connectors from the valve box.
- Cut off the blue connectors from the ends of the sensor wires.



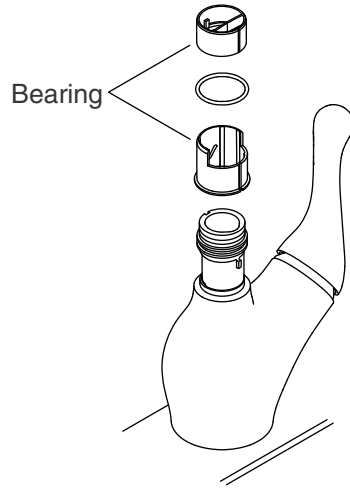
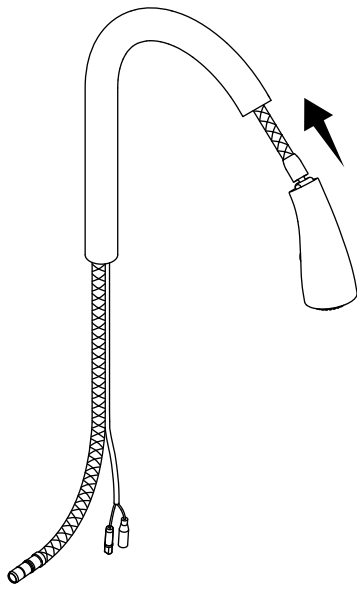
## 2. Disconnect the Spray Hose

- Remove the screws and remove the weight from the spray hose.
- Push in the tab, and disconnect the spray hose from the valve box.



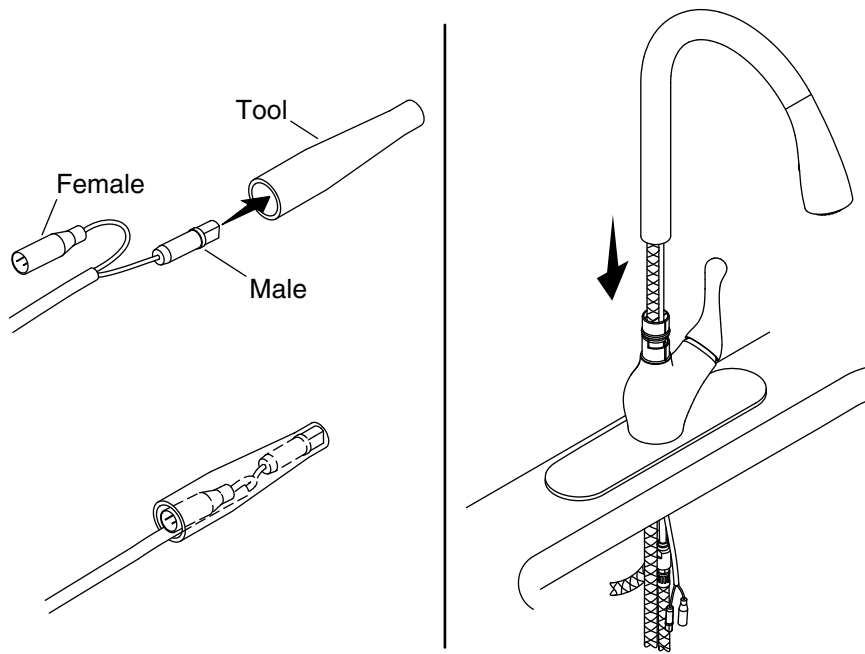
### 3. Remove the Spout

- Using a screwdriver, press the release button on the back of the spout.
- Remove the spout and hose assembly.
- Remove the sprayhead and hose from the spout tube.
- Discard the spout tube.



#### 4. Replace the Bearings

- Insert the sprayhose into the new spout tube.
- Remove and discard the old bearings and O-ring.
- Install the new bearings and O-ring onto the faucet body.



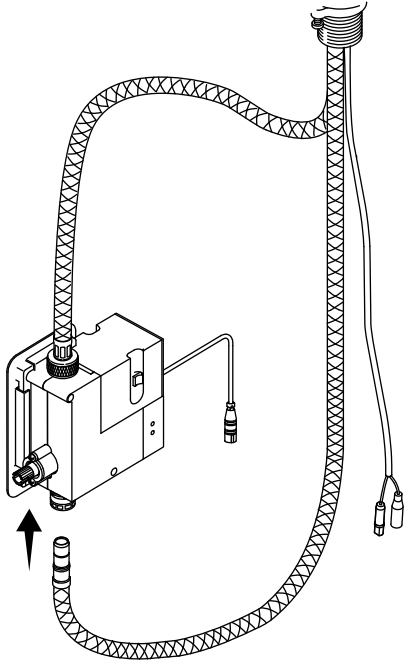
## 5. Install the New Spout

### Prepare the Wires

- Hold the sensor wire with the female connector against the cable.
- Push the male connector into the opening at the end of the tool.

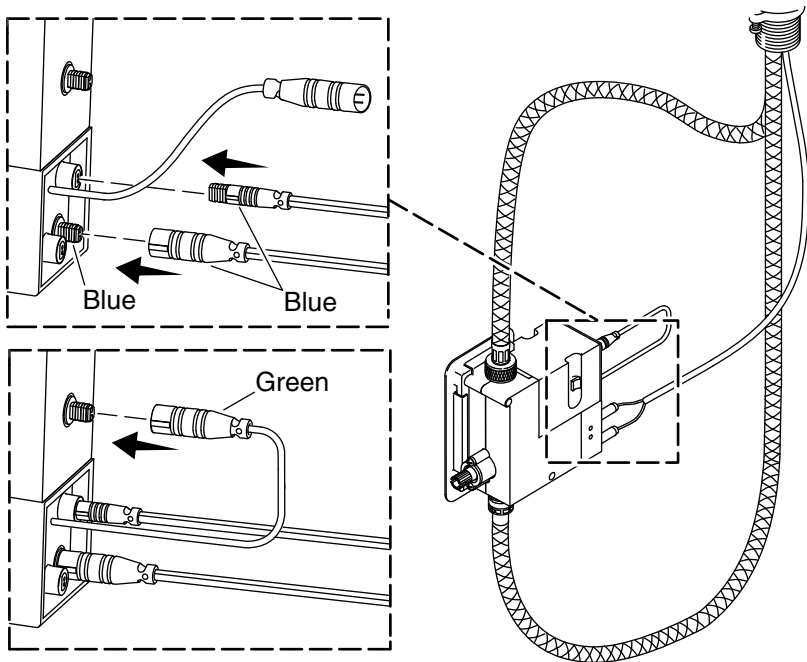
### Insert the Spout

- Using the tool provided with the kit, insert the sensor wires through the faucet body.
- Insert the spray hose through the faucet body.
- Install the spout tube onto the faucet body. A click will be heard when the tube is properly seated.
- Remove the tool from the sensor wires.



## 6. Connect the Spray Hose

- Connect the spray hose to the valve box outlet. It will click into place when the connection is secure.

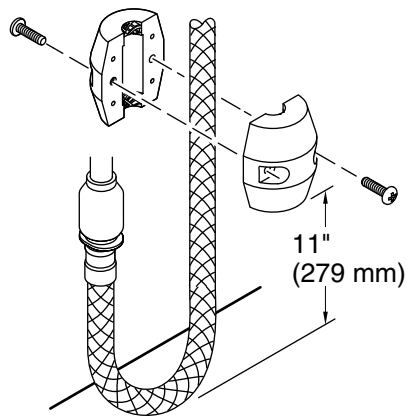


## 7. Connect the Wires

**IMPORTANT!** Do not connect the green power connector until all other wires have been attached.

- Connect the blue connectors to the blue terminals on the valve box. The white lines on the connectors should face the front of the valve box.
- Connect the green connector from the valve box to the battery holder.

**NOTE:** A LED light will flash on the faucet sensor for fifteen seconds to indicate proper operation.



## 8. Complete the Installation

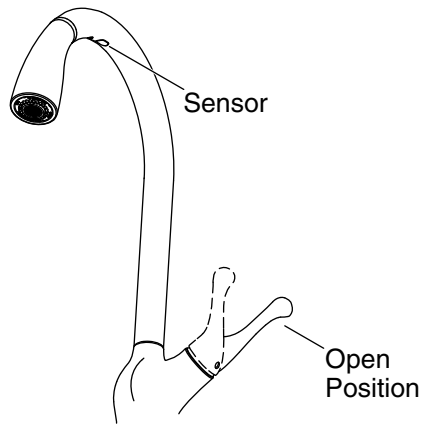
### Position the Weight

**IMPORTANT!** Make sure that the spray hose weight will not interfere with the valve box or wire connections.

- Loosely attach the weight to the spray hose.
- Position the weight approximately 11" (279 mm) from the bottom of the hose loop.
- Secure the spray hose weight in place by tightening the two screws.
- Extend and retract the spray hose to check for smooth operation.

### Check for Leaks

- Ensure all connections are tight.
- Turn on the water supplies, and check all connections for leaks.



## 9. Check Operation

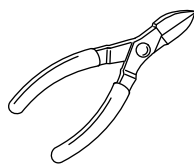
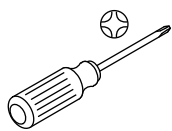
- Rotate the handle outward to the open position to start water flow.
- Adjust the handle to the desired water temperature.
- Wave your hand under the spout to turn the water OFF.
- Wave your hand under the spout again to restart the water flow.
- Verify that the water automatically turns off after 4 minutes of inactivity.

**NOTE:** For extended periods of nonuse, the handle should be returned to the closed (upright) position.

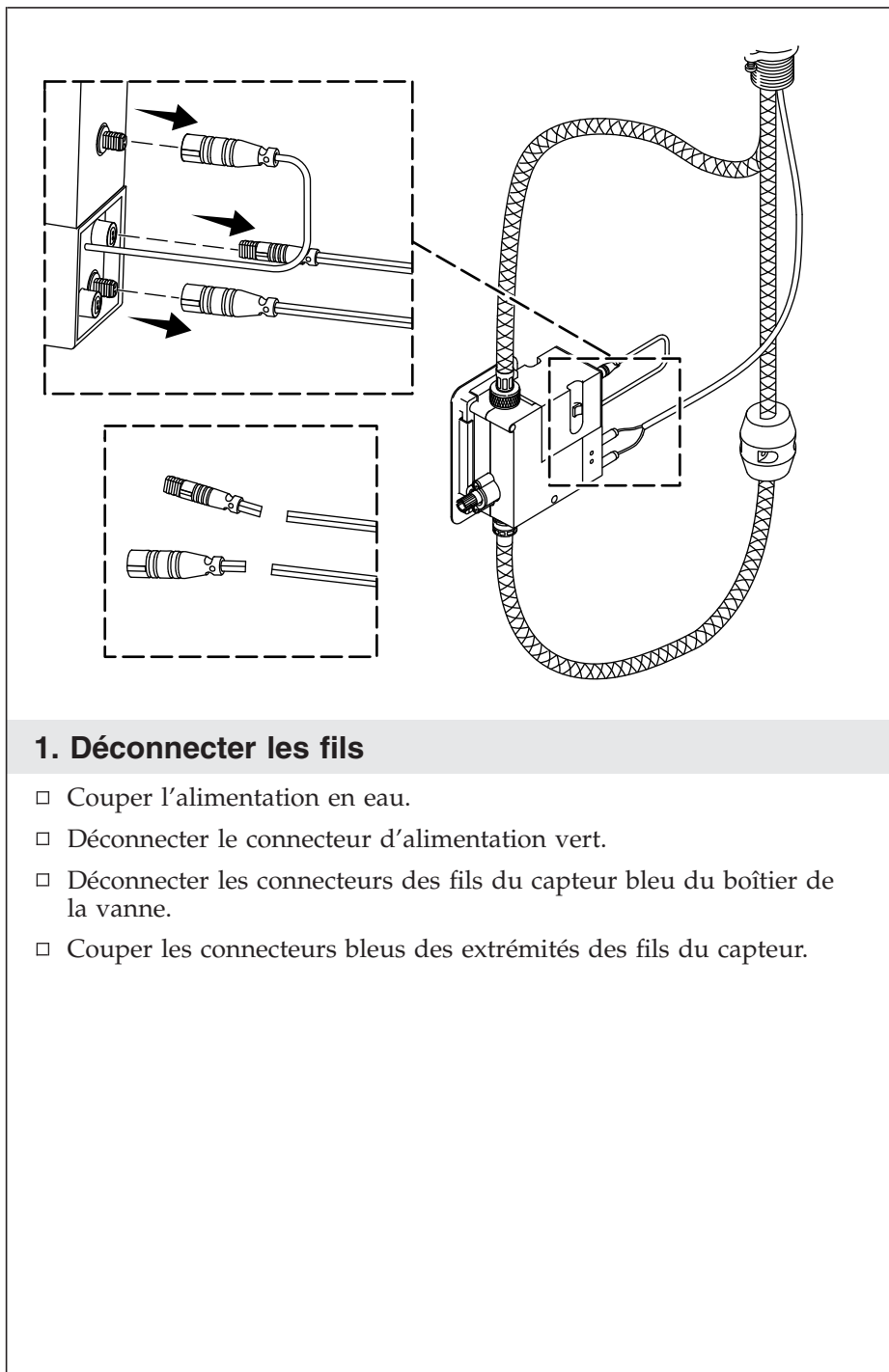
# Instructions pour le kit d'entretien

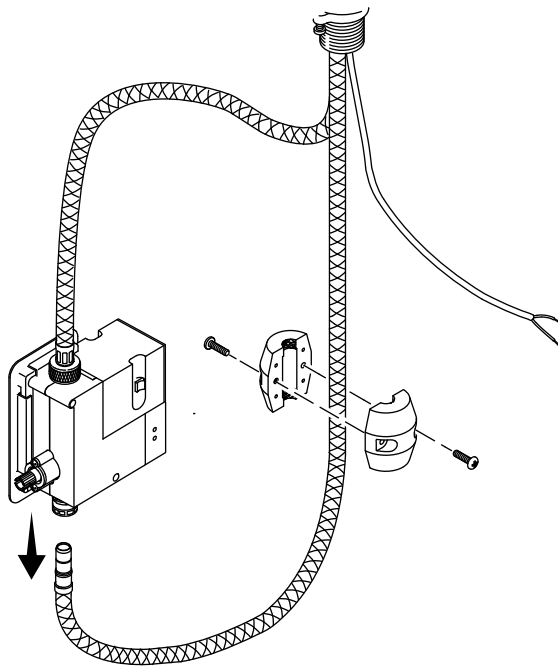
## Kit du bec

### Outils et matériel



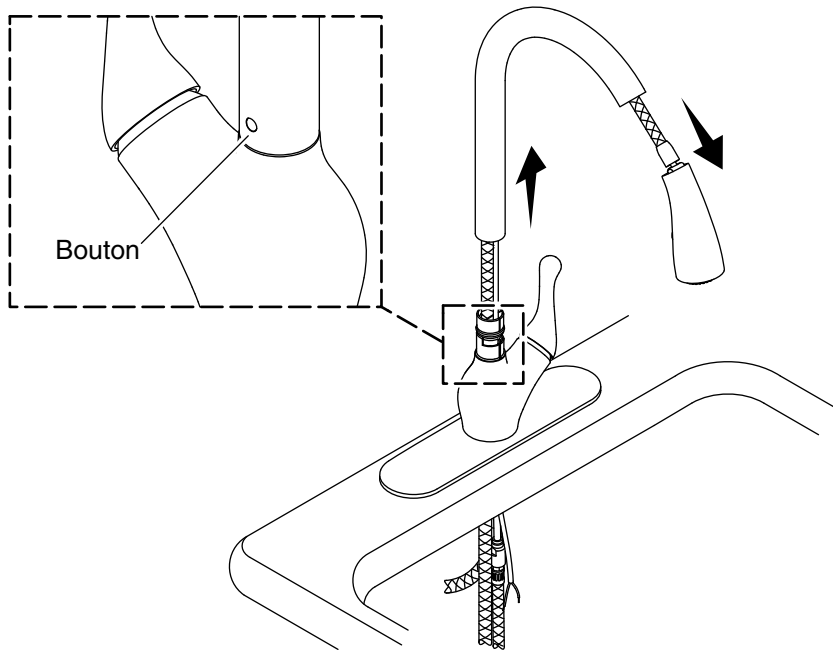
Coupe-fils





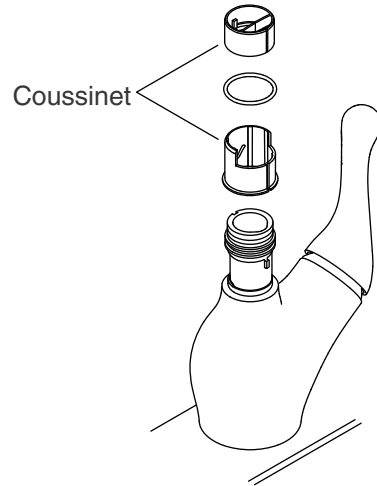
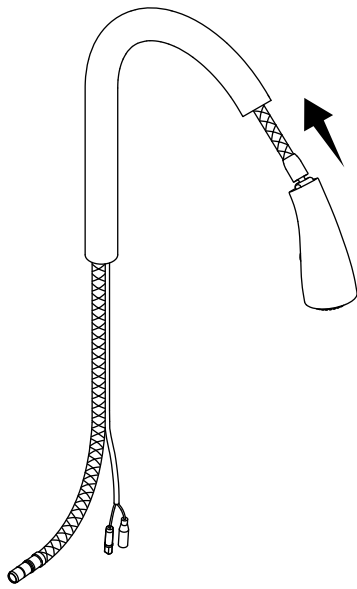
## 2. Déconnecter le tuyau de vaporisation

- Retirer les vis et retirer le poids du tuyau de vaporisation.
- Enfoncer la patte et déconnecter le tuyau de vaporisation du boîtier de la vanne.



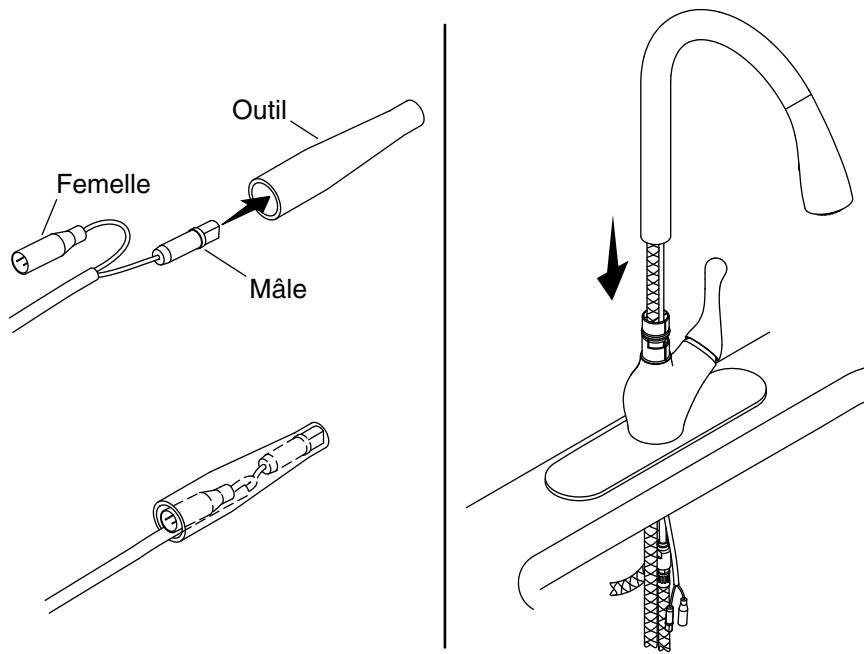
### 3. Retirer le bec

- À l'aide d'un tournevis, appuyer sur le bouton de déclenchement sur l'arrière du bec.
- Retirer l'ensemble bec et tuyau.
- Retirer la tête de vaporisation et le tuyau du tube du bec.
- Jeter le tube du bec.



#### 4. Remplacer les coussinets

- Insérer le tuyau de vaporisation dans le tube de bec neuf.
- Retirer et jeter les anciens coussinets et joint torique.
- Installer les coussinets et le joint torique neufs sur le corps du robinet.



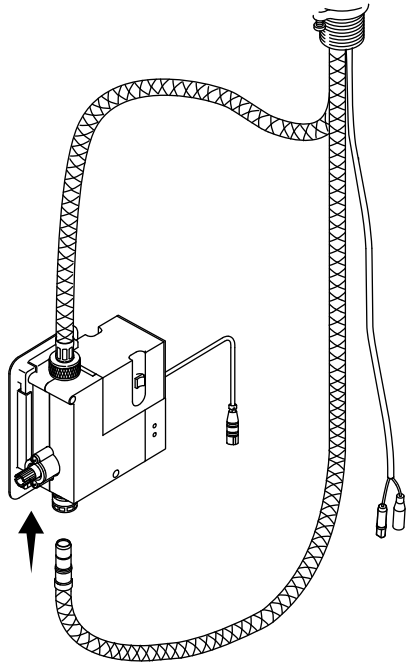
## 5. Installer le bec neuf

### Préparer les fils

- Tenir le fil du capteur avec le connecteur femelle contre le câble.
- Enfoncer le connecteur mâle dans l'ouverture à l'extrémité de l'outil.

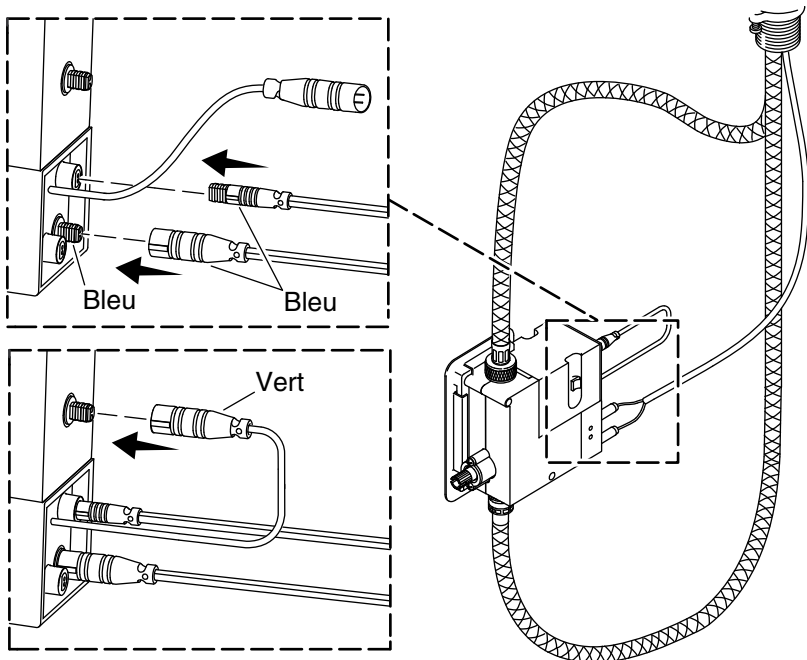
### Insérer le bec

- À l'aide de l'outil fourni avec le kit, insérer les fils du capteur par le corps du robinet.
- Insérer le tuyau de vaporisation à travers le corps du robinet.
- Installer le tube du bec sur le corps du robinet. Un clic peut être entendu lorsque le tube est bien assis.
- Retirer l'outil des fils du capteur.



## 6. Connecter le tuyau de vaporisation

- Connecter le tuyau de vaporisation à la sortie du boîtier de la vanne. Il s'enclenchera en place lorsque la connexion est sécurisée.

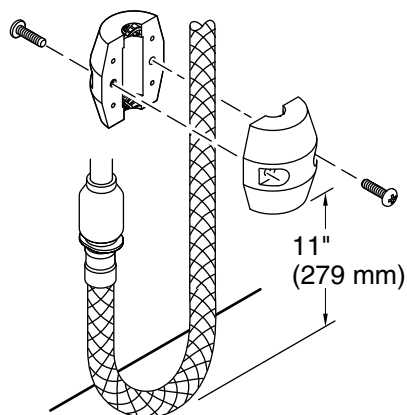


## 7. Connecter les fils

**IMPORTANT!** Ne pas connecter le connecteur d'alimentation vert avant d'avoir attaché tous les autres fils.

- Connecter les connecteurs bleus aux bornes bleues se trouvant sur le boîtier de la vanne. Les lignes blanches des connecteurs doivent être tournées vers l'avant du boîtier de la vanne.
- Connecter le connecteur vert entre le boîtier de la vanne et le porte-piles.

**REMARQUE:** Un indicateur DEL clignotera pendant quinze secondes sur le capteur du robinet pour indiquer que le fonctionnement est adéquat.



## 8. Terminer l'installation

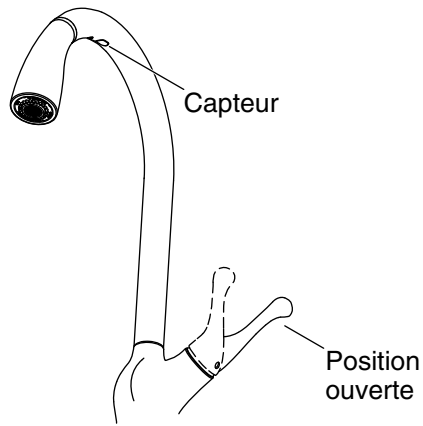
### Positionner le poids

**IMPORTANT!** S'assurer que le poids du tuyau de vaporisation n'interfère pas avec le boîtier de la vanne ou les connexions de fils.

- Attacher sans serrer le poids sur le tuyau de vaporisation.
- Positionner le poids à 11" (279 mm) environ à partir du fond de la boucle du tuyau.
- Fixer le poids du tuyau de vaporisation en place en serrant les deux vis.
- Étendre et rétracter le tuyau de vaporisation pour vérifier le fonctionnement adéquat.

### Rechercher des fuites

- S'assurer que tous les raccords sont bien serrés.
- Ouvrir les arrivées d'eau et vérifier tous les raccords pour y rechercher des fuites éventuelles.



## 9. Vérifier le fonctionnement

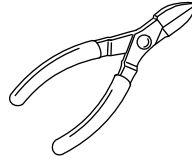
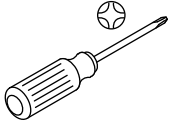
- Tourner la poignée vers l'extérieur en position ouverte pour démarrer le débit d'eau.
- Ajuster la poignée à la température d'eau souhaitée.
- Agiter la main sous le bec pour arrêter le débit d'eau.
- Agiter de nouveau la main sous le bec pour redémarrer le débit d'eau.
- Vérifier que l'eau s'arrête automatiquement au bout de 4 minutes d'inactivité.

**REMARQUE:** Lors de périodes prolongées de non utilisation, la poignée doit être ramenée à la position fermée (verticale).

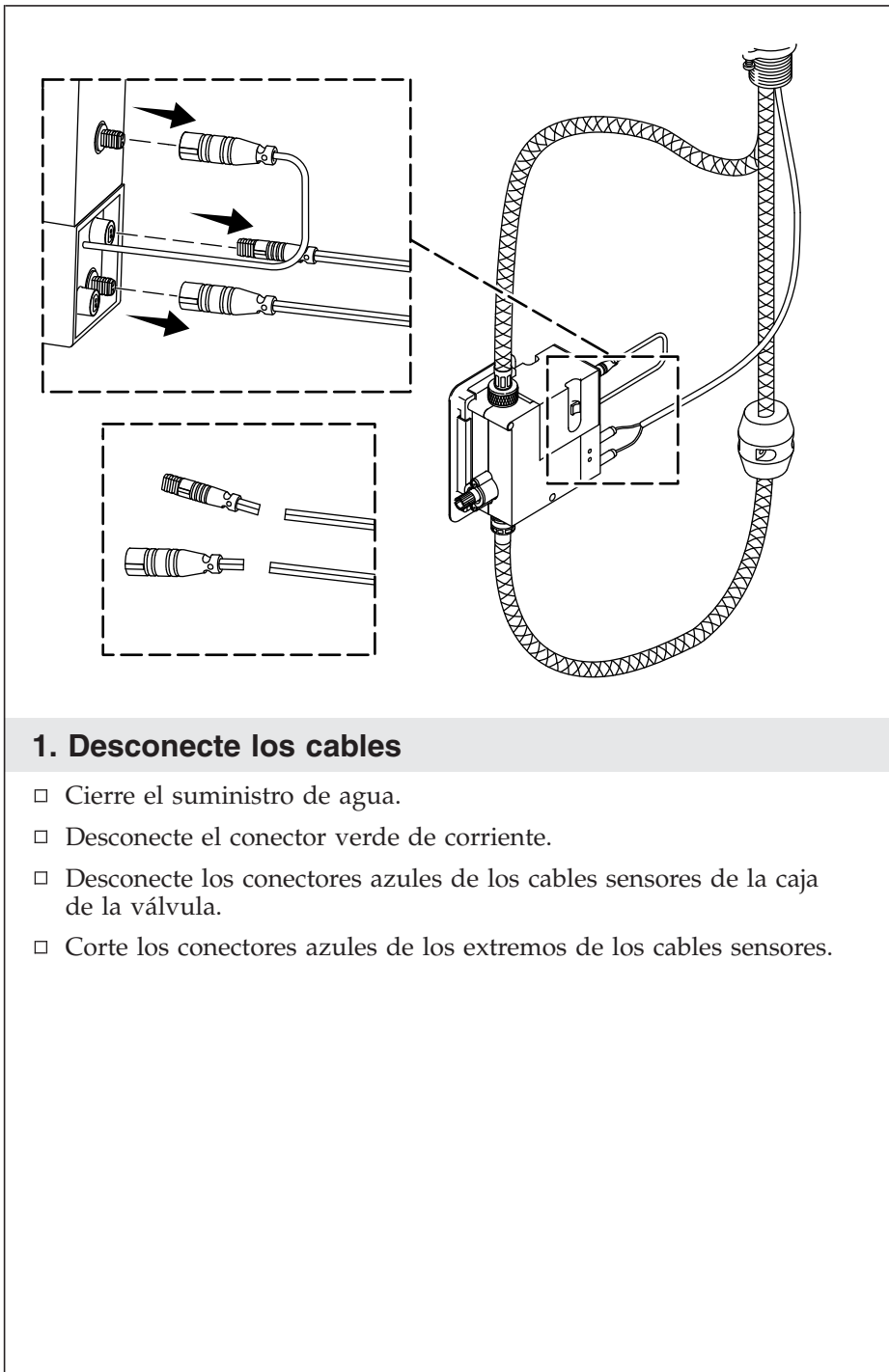
# Instrucciones del kit de servicio

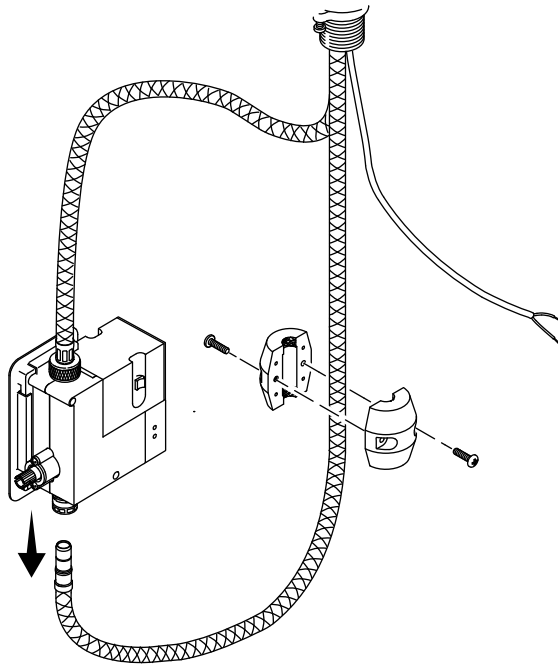
## Kit del surtidor

### Herramientas y materiales



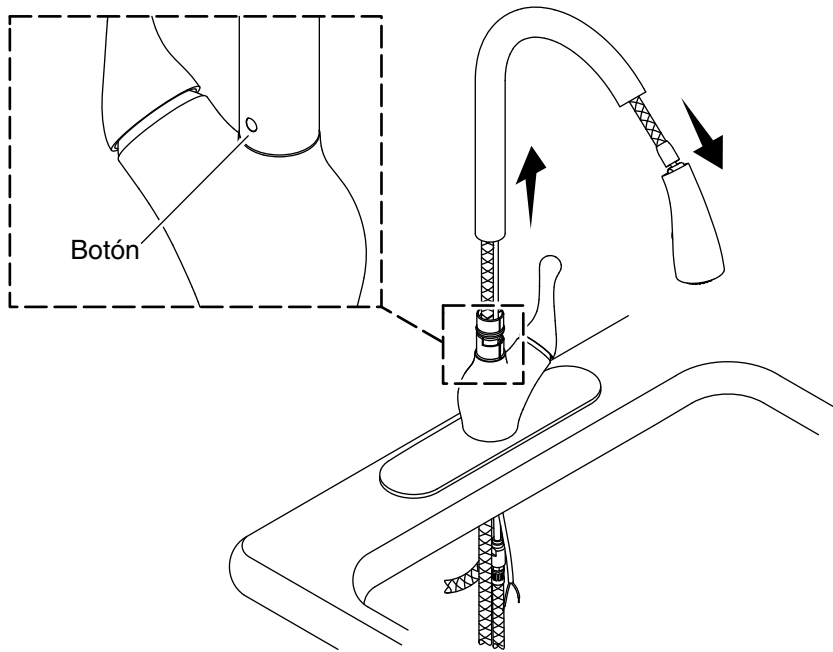
Cortacables





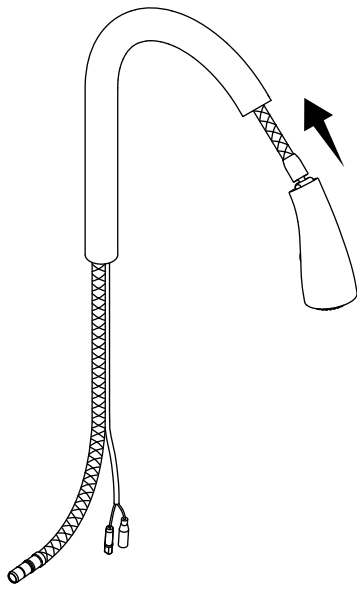
## 2. Desconecte la manguera del rociador

- Saque los tornillos y retire la pesa de la manguera del rociador.
- Empuje la lengüeta hacia dentro, y desconecte la manguera del rociador de la caja de la válvula.

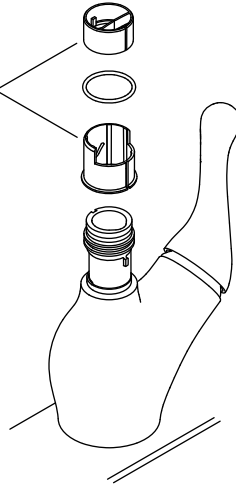


### 3. Retire el surtidor

- Con un bolígrafo oprima el botón de desenganche en la parte trasera del surtidor.
- Retire el ensamblaje del surtidor y la manguera.
- Retire la cabeza del rociador y la manguera del tubo del surtidor.
- Deseche el tubo del surtidor.

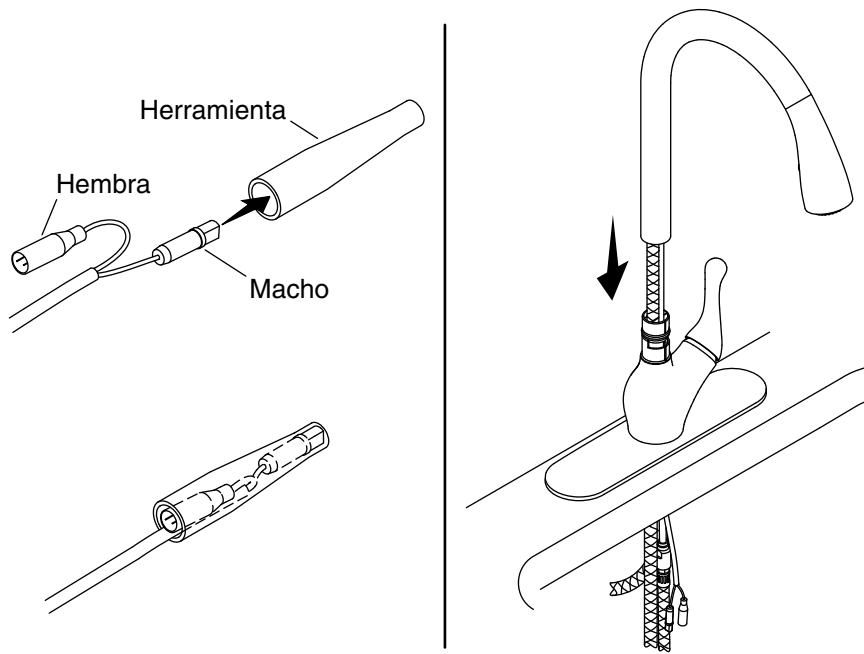


Rodamiento



#### 4. Cambie los rodamientos

- Introduzca la manguera del rociador en el nuevo tubo del surtidor.
- Retire y deseche los rodamientos y el arosello usados.
- Instale los nuevos rodamientos y arosello en el cuerpo de la grifería.



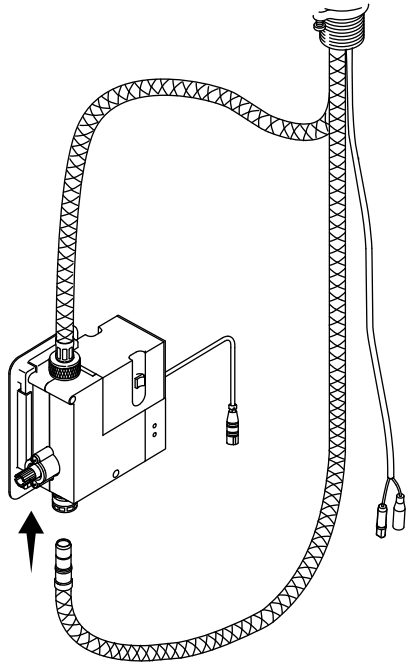
## 5. Instale el nuevo surtidor

### Prepare los cables

- Sostenga el cable del sensor con el conector hembra contra el cable.
- Empuje el conector macho en la abertura en el extremo de la herramienta.

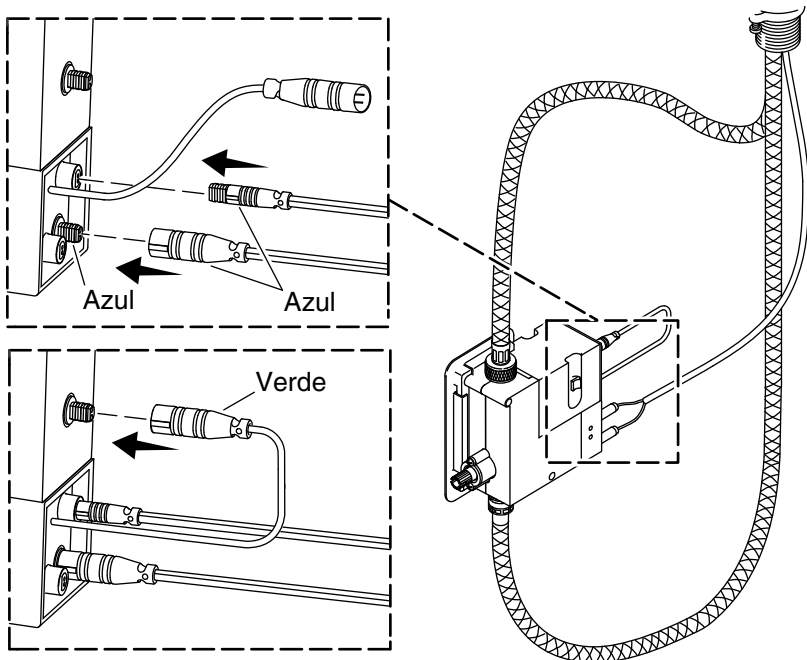
### Introduzca el surtidor

- Con la herramienta que se incluye con el juego, introduzca los cables del sensor a través del cuerpo de la grifería.
- Introduzca la manguera del rociador en el cuerpo de la grifería.
- Instale el tubo del surtidor en el cuerpo de la grifería. Se produce un sonido de clic cuando el tubo queda bien asentado.
- Retire la herramienta de los cables del sensor.



## 6. Conecte la manguera del rociador

- Conecte la manguera del rociador a la salida de la caja de la válvula. Entra a presión en su lugar con un chasquido cuando la conexión queda fija.

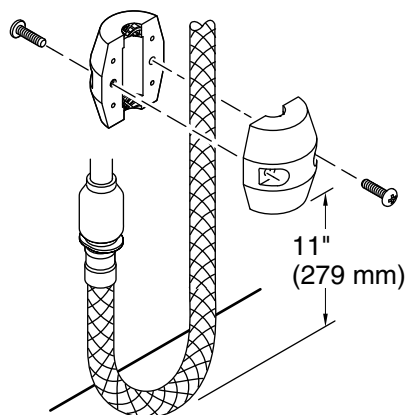


## 7. Conecte los cables

**¡IMPORTANTE!** No conecte el conector verde de corriente antes de que todos los demás cables hayan sido conectados.

- Conecte los conectores azules a los terminales azules en la caja de la válvula. Las líneas blancas en los conectores deben quedar hacia el frente de la caja de la válvula.
- Conecte el conector verde de la caja de la válvula al portapilas.

**NOTA:** Una luz LED parpadea en el sensor de la grifería durante quince segundos para indicar funcionamiento correcto.



## 8. Termine de hacer la instalación

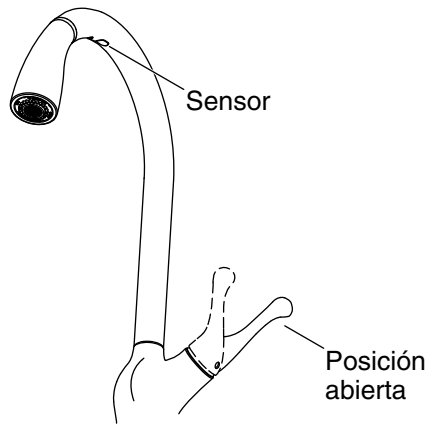
### Coloque la pesa

**¡IMPORTANTE!** Asegúrese de que la pesa de la manguera del rociador no interfiera con la caja de la válvula ni con las conexiones de cables.

- Fije la pesa en la manguera del rociador, sin apretar demasiado.
- Coloque la pesa aproximadamente a 11" (279 mm) de la parte inferior del bucle de la manguera.
- Fije la pesa de la manguera del rociador en su lugar apretando los dos tornillos.
- Saque y retraiga la manguera del rociador para verificar que funcione sin dificultades.

### Verifique que no haya fugas

- Asegúrese de que todas las conexiones estén apretadas.
- Abra los suministros de agua, y verifique que no haya fugas en ninguna conexión.



## 9. Verifique el funcionamiento

- Gire la manija hacia fuera a la posición abierta para abrir el flujo de agua.
- Ajuste la manija a la temperatura de agua deseada.
- Pase la mano bajo el surtidor para cerrar el flujo de agua.
- Pase la mano de nuevo bajo el surtidor para volver a abrir el flujo de agua.
- Verifique que el agua se apague automáticamente después de 4 minutos de inactividad.

**NOTA:** Durante periodos prolongados sin uso, la manija debe volver a ponerse en la posición cerrada (vertical).

USA/Canada: 1-800-4KOHLER

México: 001-800-456-4537

[kohler.com](http://kohler.com)

THE BOLD LOOK  
OF **KOHLER**®

©2017 Kohler Co.

1299300-9-A