

ITEM #01362626
02592300
02592299

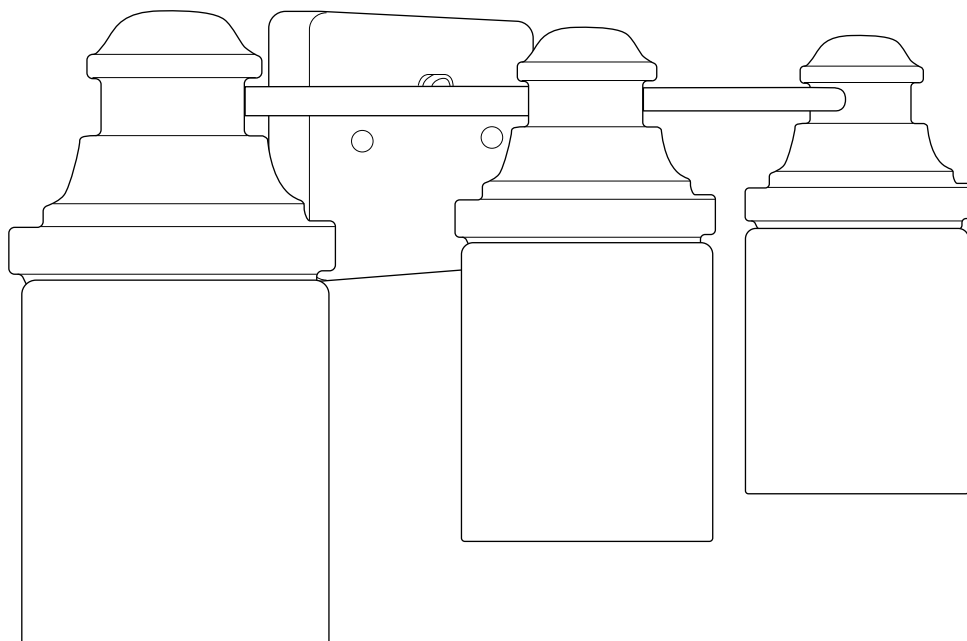
3-LIGHT VANITY BAR

MODEL #VB30CHP
VB30CHR
VB30BNK

Français p. 10

Español p. 19

ATTACH YOUR RECEIPT HERE



Purchase Date _____



For Damp
Location

800053

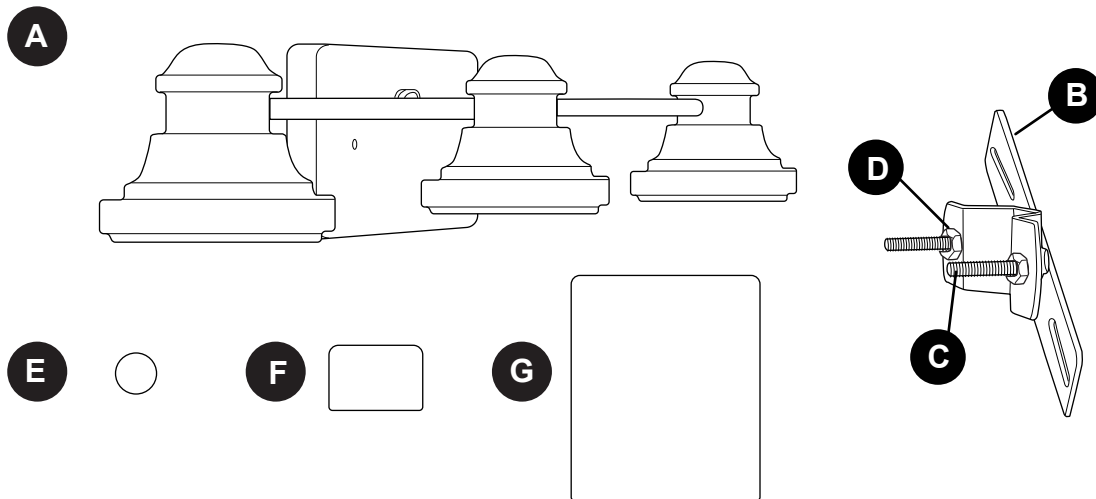


Questions, problems, missing parts? Before returning to your retailer, call our customer service department at **1-800-527-1292**, 8:30 a.m. - 5 p.m., CST, Monday - Friday.

TABLE OF CONTENTS

Package Contents	2
Hardware Contents	3
Safety Information	3
Preparation	4
Assembly Instructions	5
Care and Maintenance	9
Troubleshooting	9
Warranty	9

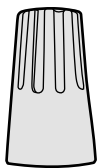
PACKAGE CONTENTS



PART	DESCRIPTION	QUANTITY
A	Fixture	1
B	Mounting Strap (preassembled to fixture (A))	1
C	Screw (preassembled to mounting strap (B))	2
D	Nut (preassembled to screw (C))	2
E	Decorative Nut (preassembled to screw (C))	2
F	Socket Ring (preassembled to fixture (A))	3
G	Glass Shade	3

HARDWARE CONTENTS (shown actual size)

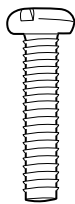
AA



Wire
Connector

Qty. 3

BB



Machine
Screw

Qty. 2

SAFETY INFORMATION

READ AND SAVE THESE INSTRUCTIONS.

DANGER

- For your protection and safety, carefully read and understand the information provided in this manual completely before attempting to assemble, install or operate this product. Failure to do so could lead to fire, electrical shock or other injuries that could be hazardous or even fatal.
- DO NOT connect this fixture to an electrical system that does not provide a means for equipment grounding. Never use a fixture in a two-wire system that is not grounded. Installing a fixture into an electrical system not having a proper grounding means could cause metal parts of the fixture to carry electrical currents if any of the fixture wires, wire connections or splices were to become broken, cut or loose during the mounting or normal operation of the fixture. Under this condition, anyone coming in contact with the fixture would be subject to electrical shock, which could cause serious injury or death.
- DO NOT connect the bare or green insulation fixture ground wire to the black (HOT) current-carrying wire or the white (NEUTRAL) house wire. Connection of the bare or green fixture ground wire to the black or white house wires may cause metal parts of the fixture to carry electrical currents. Under this condition, anyone coming in contact with the fixture will receive electrical shock, which could cause serious injury or death.
- DO NOT damage or cut the wire insulation (covering) during installation of fixture. DO NOT permit wires to contact any surface having a sharp edge. To do so may damage or cut the wire insulation, which could cause serious injury or death from electrical shock.

WARNING

- All electrical connections must be in agreement with local codes and ordinances, the National Electric Code (NEC) and ANSI/NFPA 70-1999. Contact your municipal building department to learn about your local codes, permits and/or inspections. Risk of fire - most dwellings built before 1985 have supply wire rated for 140°F. Consult a qualified electrician before installation.
- To avoid personal injury, the use of gloves may be necessary while handling fixture parts with sharp edges.

SAFETY INFORMATION

WARNING

- DO NOT suspend any fixture by the house wires. A fixture must always be mounted directly to an outlet box or to a mounting strap that is first attached to the outlet box. Wire connectors will not support the weight of a fixture. Suspending a fixture by the house wires and wire connectors will result in the fixture falling, with the possibility of personal injury and the danger of electrical shock or fire.
- To reduce the risk of fire, electrical shock or personal injury, wire connectors provided with this light fixture are designed to accept only one 12-gauge house wire and two lead wires from the light fixture. If your house wire is larger than 12-gauge or there is more than one house wire to connect to the corresponding fixture lead wires, consult an electrician for the proper size wire connectors to use.
- To reduce the risk of damage to the fixture, DO NOT use power tools to assemble any part of the fixture.

CAUTION

- TURN OFF ELECTRICITY at main fuse box (or circuit breaker box) before beginning installation by removing the fuse (or switching the circuit breaker off).
- If you are not sure the lighting system has a grounding means, DO NOT attempt to install this fixture. Contact a qualified, licensed electrician for information regarding the proper grounding methods as required by the local electrical code in your area.
- All fixtures must be mounted to an outlet box that is supported by the building structure.
- DO NOT use bulbs having a wattage greater than the maximum value stated on the fixture. The use of bulbs with higher wattage than specified will increase temperatures and risk of fire.

PREPARATION

Before beginning assembly of product, make sure all parts are present. Compare parts with package contents list and hardware contents list. If any part is missing or damaged, do not attempt to assemble the product.

Estimated Assembly Time: 30 minutes

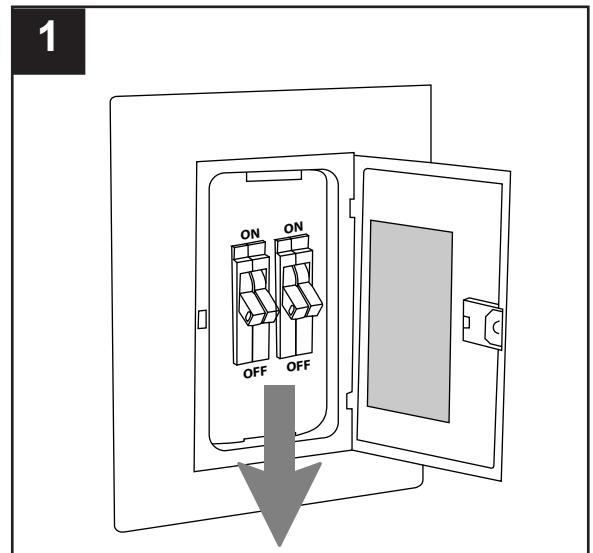
Tools Required for Assembly (not included): Flathead Screwdriver, Phillips Screwdriver, Wire Strippers, Pliers, Wire Cutters, Safety Glasses, Stepladder, Drill, 1/8 in. Drill Bit, Hammer, Electrical Tape

Helpful Tools (not included): A/C Tester Light, Do-It-Yourself Guide, Soft Cloth, Level

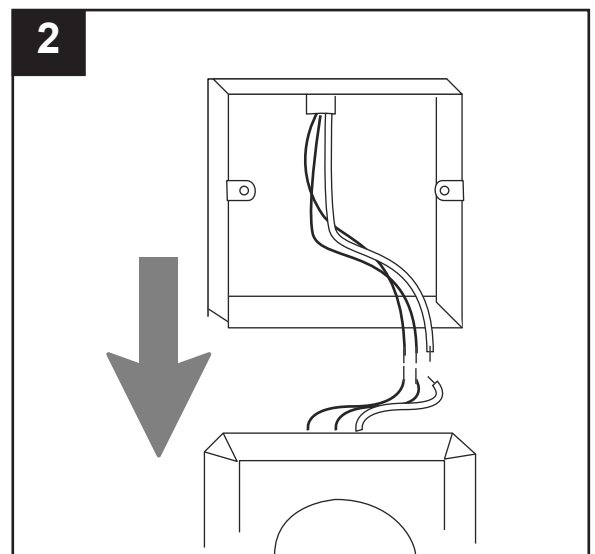
ASSEMBLY INSTRUCTIONS

1. Turn off circuit breakers and wall switch to the fixture supply line leads.

⚠ DANGER: Failure to disconnect power supply prior to installation may result in serious injury or death.

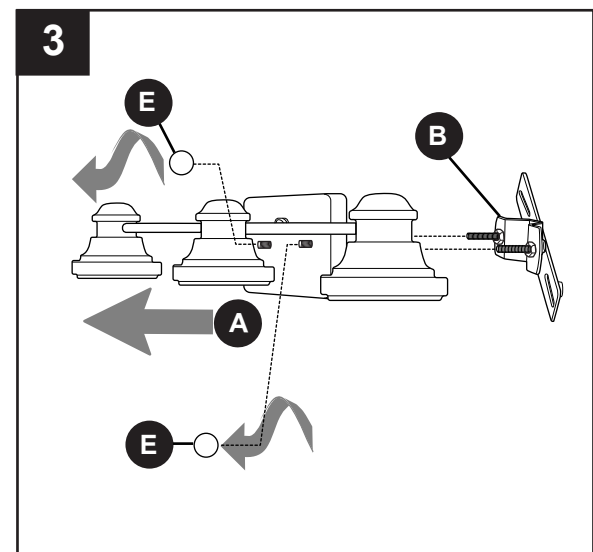


2. Remove existing fixture and disconnect all electrical wiring.



3. Remove decorative nuts (E) from front of fixture (A) and remove mounting strap (B) from back of fixture (A).

Save decorative nuts (E) for later use.



ASSEMBLY INSTRUCTIONS

- 4a. Attach mounting strap (B) to outlet box (not included) using the existing washers and outlet box screws or the machine screws (BB).
NOTE: If the outlet box screws required for your outlet box are of a different size than the machine screws (BB), consult with a licensed electrician before proceeding.

Tighten machine screws (BB) completely to secure mounting strap (B) to outlet box.

Turn crossbar on mounting strap (B) so the screws (C) are level horizontally. [Use a level (not included) to adjust screws (C) parallel with floor and ceiling as needed.] Tighten set screw, located in the middle of the mounting strap (B), to secure crossbar.

⚠ CAUTION: The fixture must be mounted to an outlet box that is supported by the building structure. Plastic outlet boxes are not recommended.

Hardware Used

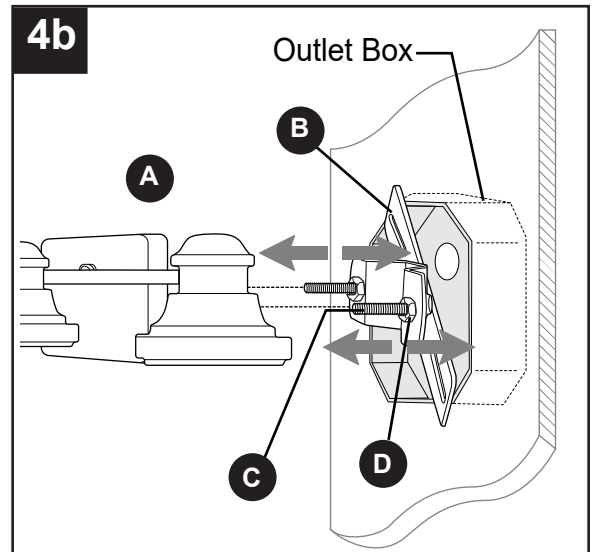
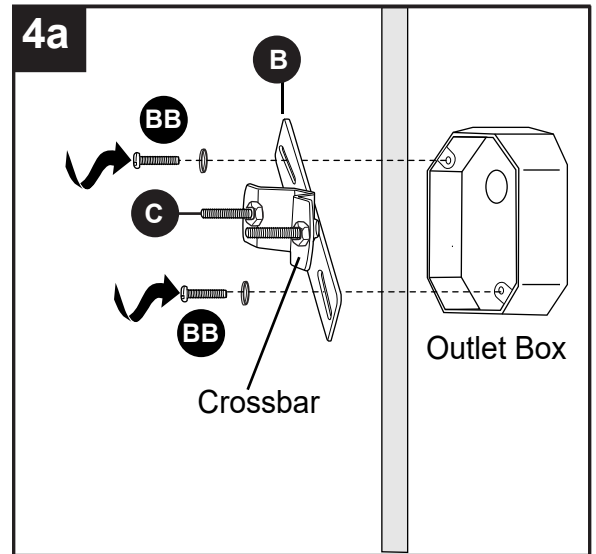
BB Machine Screw  x 2

- 4b. Adjust screws (C) to proper length by screwing them completely into mounting strap (B).

Temporarily place fixture (A) over mounting strap (B) to determine amount of adjustment necessary for screws (C).

NOTE: Screws (C) should come through holes in fixture (A) just enough so decorative nuts (E) fit flush against fixture (A) when mounted. Once screws (C) are adjusted, tighten nuts (D) securely against mounting strap (B).

Set fixture (A) aside.



ASSEMBLY INSTRUCTIONS

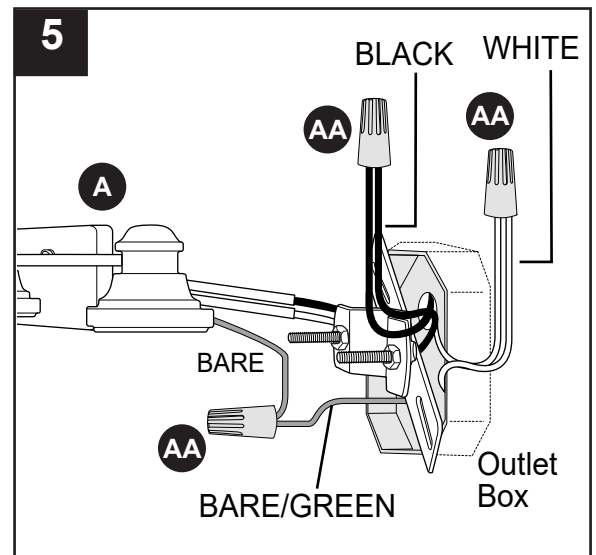
- Unwrap BARE fixture wire from BLACK and WHITE fixture wires. Prepare wires by stripping 1/2 in. of insulation from wire ends using wire strippers (not included). Connect WHITE wire from fixture (A) to WHITE wire from outlet box using existing wire connector or wire connector (AA). Connect BLACK wire from fixture (A) to BLACK wire from outlet box using existing wire connector or wire connector (AA). Connect BARE/GREEN ground wire from outlet box to BARE ground wire from fixture (A) using existing wire connector or wire connector (AA).

⚠ WARNING: Never connect ground wire to WHITE or BLACK power supply wires.

NOTE: If the outlet box wiring does not have a GREEN/GROUND wire, the BARE wire from the fixture (A) should be attached to the GREEN SCREW (labeled GND) on the mounting strap (B).

NOTE: Screw wire connectors (AA) on in a clockwise direction.

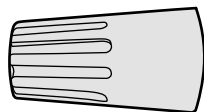
⚠ WARNING: To reduce the risk of fire, electrical shock or personal injury, wire connectors (AA) are designed to accept only one 12-gauge house wire and two lead wires from the light fixture. If your house wire is larger than 12-gauge or there is more than one house wire to connect to the corresponding fixture lead wires, consult an electrician for the proper size wire connectors to use.



Hardware Used

AA

Wire Connector



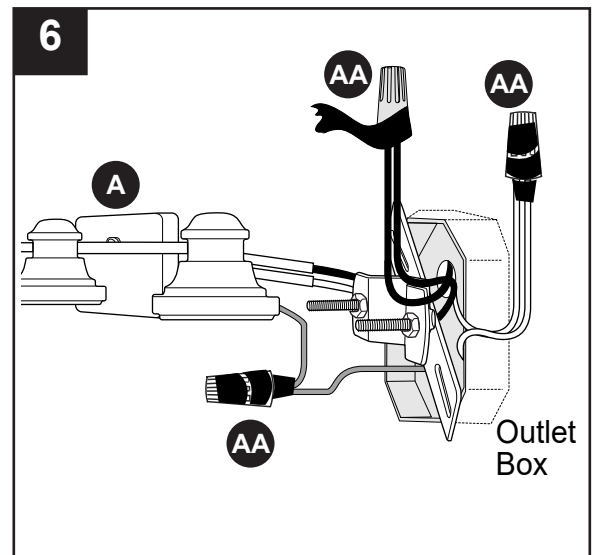
x 3

ASSEMBLY INSTRUCTIONS

6. Wrap electrical tape (not included) around each individual wire connector (AA) down to the wire.

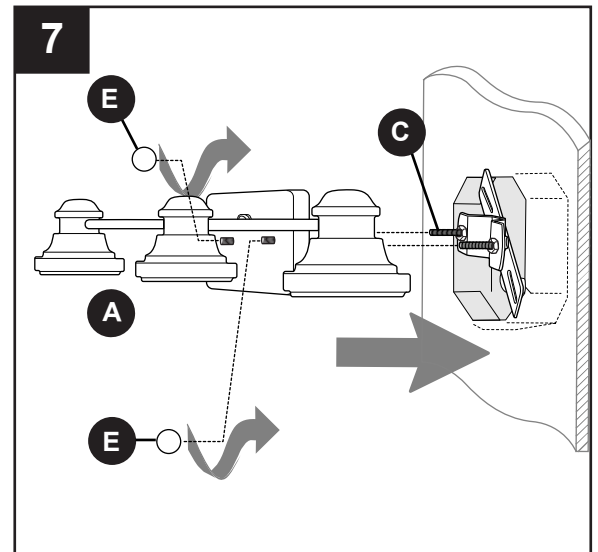
⚠ WARNING: Make sure no bare wire or wire strands are visible after making connections.

Carefully arrange excess wiring and wire connectors (AA) within outlet box.



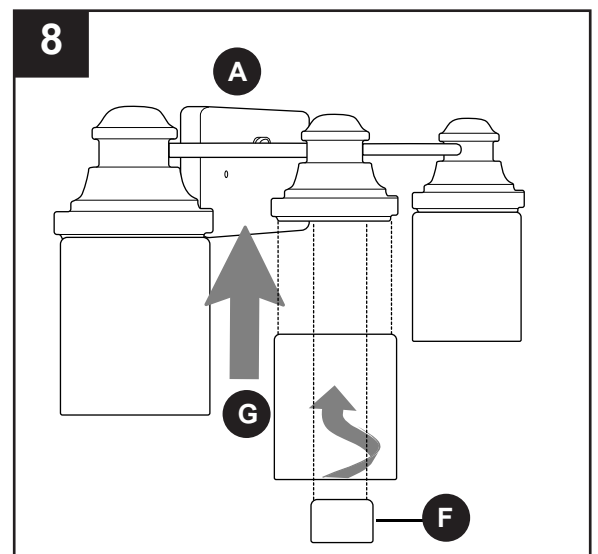
7. Align holes in fixture (A) with screws (C) on mounting strap (B) and push fixture (A) toward wall. Attach fixture (A) to mounting strap (B) using the decorative nuts (E) previously removed (Step 3, page 5).

Note: Fixture (A) can be installed with the sockets facing either up or down.



8. Remove socket rings (F) from sockets of fixture (A). Attach glass shades (G) to sockets, securing with socket rings (F).

⚠ CAUTION: Do not overtighten socket rings (F) as glass may crack or break.



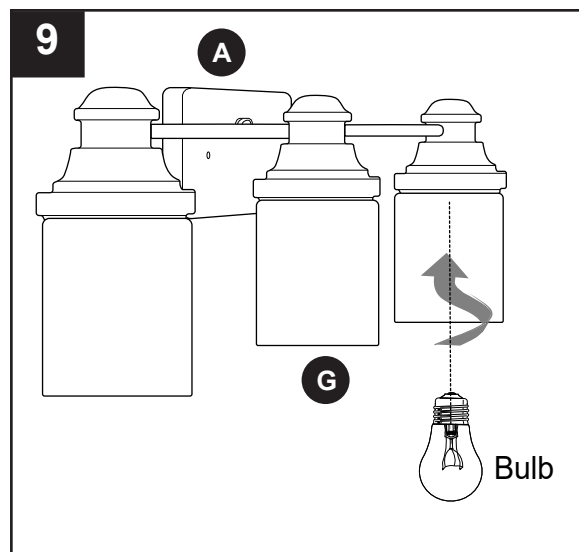
ASSEMBLY INSTRUCTIONS

9. Install three 60-watt max. standard-base incandescent bulbs (not included) or CFL/LED equivalent.

⚠ WARNING: When replacing bulbs, allow bulbs, glass shades and fixture to cool down before touching.

Restore power and test fixture (A).

If lights do not function, please refer to TROUBLESHOOTING below.



CARE AND MAINTENANCE

- Shut off main power supply. Wipe fixture with soft, damp cloth. Use window cleaner to clean glass. Do not use an abrasive cleaner on glass or fixture.

TROUBLESHOOTING

⚠ WARNING: Before beginning work, shut off the power supply to avoid electrical shock.

PROBLEM	POSSIBLE CAUSE	CORRECTIVE ACTION
Bulb(s) will not light.	<ol style="list-style-type: none"> 1. Bulb(s) is/are burned out. 2. Power is OFF. 3. Faulty connection. 	<ol style="list-style-type: none"> 1. Replace light bulb(s). 2. Make sure power supply is ON. 3. Check wiring and all connections.
Fuse blows out or circuit breaker trips.	<ol style="list-style-type: none"> 1. Crossed wires. 2. Power wire is grounding out. 	<ol style="list-style-type: none"> 1. Check wiring. 2. Check all connections.

WARRANTY

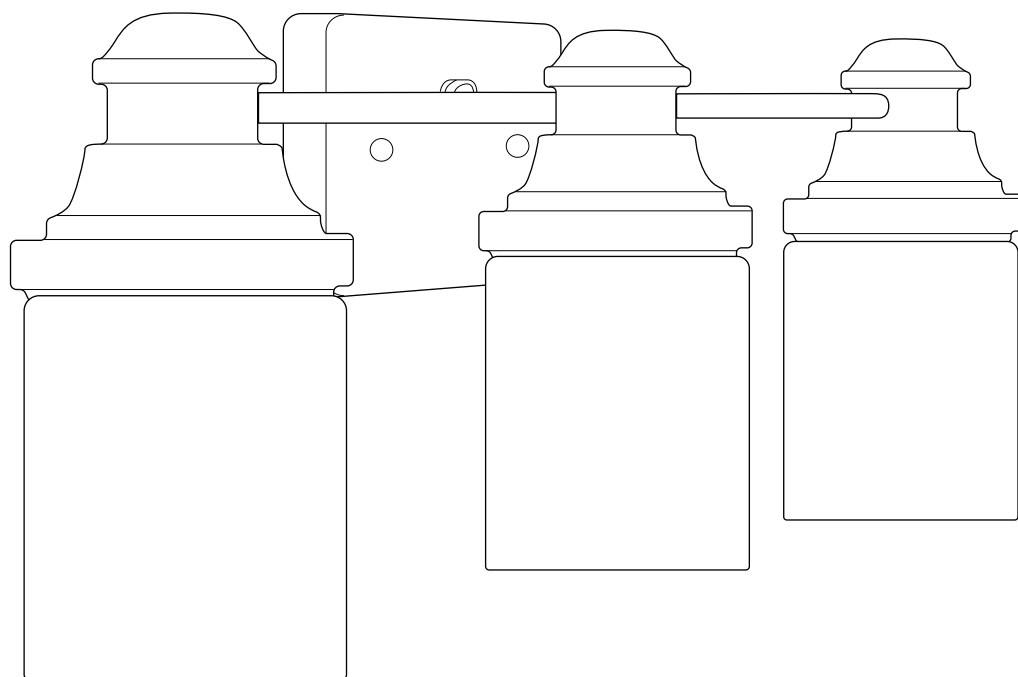
The distributor warrants all of its lighting fixtures against defects in materials and workmanship for one (1) year from the date of purchase. If within this period the product is found to be defective, take a copy of the bill of sale as a proof of purchase and the product in its original carton to the place of purchase. The distributor will, at its option, repair, replace or refund the purchase price to the consumer. All costs of installation and removal of the fixture is the responsibility of the consumer. This warranty does not cover fixtures becoming defective due to misuse, accidental damage or improper handling and/or installation and specifically excludes liability for direct, incidental or consequential damages. As some states do not allow exclusions of limitations on an implied warranty, the above exclusion and limitation may not apply. This warranty gives you specific rights and you may also have other rights which may vary from state to state.

ARTICLE #01362626
02592300
02592299

RAMPE D'ÉCLAIRAGE À TROIS LUMIÈRES POUR MEUBLE-LAVABO

MODÈLE#VB30CHP
VB30CHR
VB30BNK

JOIGNEZ VOTRE REÇU ICI



Date d'achat _____



CONVIENT AUX
ENDROITS HUMIDES
800053

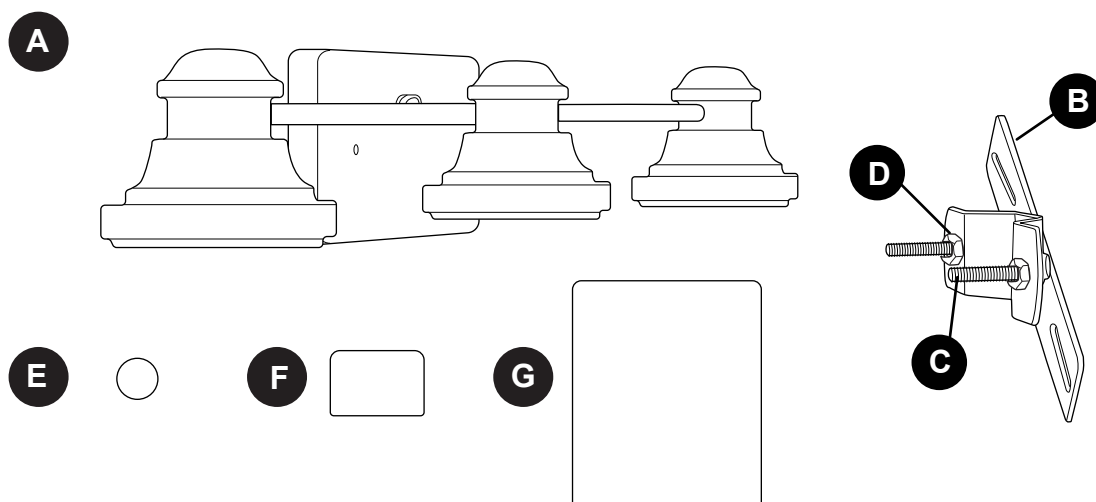


Des questions, des problèmes, des pièces manquantes? Avant de retourner l'article au détaillant, appelez notre service à la clientèle au **1 800 527-1292**, entre 8 h 30 m et 17 h (HNE), du lundi au vendredi.

TABLE DES MATIÈRES

Contenu de l'emballage	11
Quincaillerie incluse	12
Consignes de sécurité	12
Préparation	13
Instructions pour l'assemblage	14
Entretien	18
Dépannage	18
Garantie	18

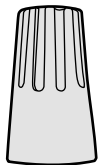
CONTENU DE L'EMBALLAGE



PIÈCE	DESCRIPTION	QUANTITÉ
A	Luminaire	1
B	Traverse (préassemblée au luminaire [A])	1
C	Vis (préassemblée au traverse [B])	2
D	Écrou (préassemblé au vis [C])	2
E	Écrou décoratif (préassemblé au vis [C])	2
F	Bague de douille (préassemblée au luminaire [A])	3
G	Abat-jour en verre	3

QUINCAILLERIE INCLUSE (grandeur réelle)

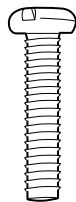
AA



Capuchon de
connexion

Qté : 3

BB



Vis à métaux

Qté : 2

CONSIGNES DE SÉCURITÉ

VEUILLEZ LIRE ET CONSERVER CES INSTRUCTIONS.

DANGER

- Pour votre protection et votre sécurité, veuillez lire attentivement ce manuel et vous assurer de comprendre l'information qu'il contient avant de tenter d'assembler, d'installer ou d'utiliser ce produit. Le non-respect de cette consigne entraîne des risques d'incendie, de choc électrique ou de blessure pouvant représenter un danger ou causer la mort.
- NE branchez PAS ce luminaire sur un système électrique sans mise à la terre. N'utilisez jamais un luminaire avec un branchement à deux fils sans mise à la terre. Le branchement d'un luminaire sur un système électrique incorrectement mis à la terre risquerait d'acheminer le courant dans les pièces métalliques du luminaire si un fil, un raccord ou une épissure se brisait, se fissurait ou se détendait pendant l'installation ou l'utilisation normale du luminaire. Dans une telle situation, quiconque entrerait en contact avec le luminaire risquerait de recevoir un choc électrique pouvant causer des blessures graves, voire mortelles.
- NE branchez PAS le fil dénudé ou vert de mise à la terre du luminaire sur le fil noir (SOUS TENSION) ou sur le fil blanc (NEUTRE) de la maison. Le branchement du fil dénudé ou du fil vert de mise à la terre du luminaire sur le fil noir ou sur le fil blanc de la maison risquerait d'acheminer le courant dans les pièces métalliques du luminaire. Dans une telle situation, quiconque entrerait en contact avec le luminaire risquerait de recevoir un choc électrique pouvant causer des blessures graves, voire mortelles.
- Veillez à NE PAS endommager ni couper la gaine protectrice (revêtement) des fils pendant l'installation du luminaire. NE laissez PAS les fils entrer en contact avec une surface ayant un rebord tranchant. Vous risqueriez d'endommager ou de couper la gaine protectrice des fils, ce qui entraînerait des risques de blessure grave ou de mort par choc électrique.

AVERTISSEMENT

- Toutes les connexions électriques doivent être conformes aux codes et règlements locaux ou au Code national de l'électricité et au code ANSI/NFPA 70-1999. Communiquez avec le service des bâtiments et de l'entretien de votre municipalité pour connaître les mesures d'inspection, les codes et les permis en vigueur. Risque d'incendie – la température nominale du fil d'alimentation électrique de la plupart des habitations construites avant 1985 est de 60 °C. Demandez conseil à un électricien qualifié avant d'installer le luminaire.

CONSIGNES DE SÉCURITÉ

AVERTISSEMENT

- Portez des gants au besoin pour manipuler les pièces aux bords coupants afin de prévenir les blessures.
- NE suspendez AUCUN luminaire par les fils électriques de la maison. Le luminaire doit toujours être fixé à une boîte de sortie ou à une traverse qui elle-même est reliée à la boîte de sortie. Les capuchons de connexion ne peuvent supporter le poids d'un luminaire. Suspendre un luminaire par les fils électriques de la maison et les capuchons de connexion pourrait causer la chute du luminaire, ce qui entraînerait des risques de blessures, de choc électrique ou d'incendie.
- Afin de réduire les risques d'incendie, de choc électrique ou de blessure, les capuchons de connexion fournis avec le luminaire sont conçus pour n'accepter qu'un fil de la maison de calibre 12 et deux fils de connexion du luminaire. Si le fil de votre maison est d'un calibre supérieur à 12 ou si plus d'un fil de la maison doit être branché sur les fils de connexion correspondants du luminaire, consultez un électricien pour déterminer la taille des capuchons de connexion à utiliser.
- Afin de réduire le risque de dommage au luminaire, NE PAS utiliser d'outils électriques pour assembler les pièces du luminaire.

ATTENTION

- Avant l'installation, COUPEZ L'ALIMENTATION ÉLECTRIQUE à partir du panneau central de disjoncteurs ou de fusibles en retirant le fusible ou en plaçant le disjoncteur en position hors tension.
- Si vous ne savez pas si votre système d'éclairage est mis à la terre, NE tentez PAS d'installer ce luminaire. Communiquez avec un électricien qualifié pour connaître les méthodes de mise à la terre appropriées selon le code de l'électricité de votre région.
- Tous les luminaires doivent être raccordés à une boîte de sortie fixée sur la structure de l'immeuble.
- N'utilisez PAS des ampoules de puissance supérieure à la puissance nominale indiquée sur le luminaire. L'utilisation d'ampoules de puissance supérieure à la puissance nominale augmentera la température et présentera un risque d'incendie.

PRÉPARATION

Avant de commencer l'assemblage de l'article, assurez-vous d'avoir toutes les pièces. Comparez le contenu de l'emballage avec la liste des pièces et celle de la quincaillerie incluse. S'il y a des pièces manquantes ou endommagées, ne tentez pas d'assembler l'article.

Temps d'assemblage approximatif : 30 minutes.

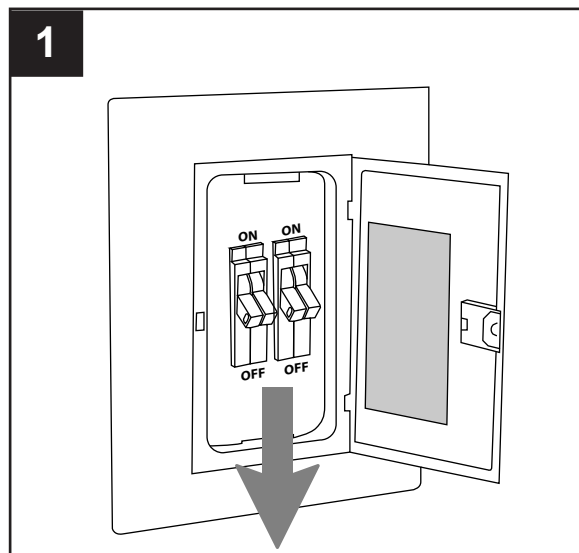
Outils nécessaires pour l'assemblage (non inclus) : tournevis à tête plate, tournevis cruciforme, pinces à dénuder, pinces, coupe-fil, lunettes de sécurité, escabeau, perceuse, foret de 1/8 marteau et ruban isolant.

Outils utiles (non inclus) : détecteur de tension c.a., guide pour bricoleurs, linge doux et niveau.

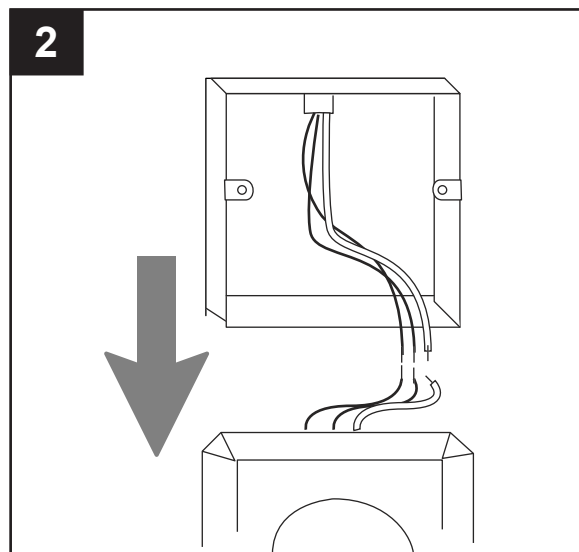
INSTRUCTIONS POUR L'ASSEMBLAGE

1. Coupez l'alimentation électrique à partir du panneau de disjoncteurs et à l'aide de l'interrupteur mural qui alimente les fils du luminaire.

⚠ DANGER : Ne pas couper l'alimentation électrique avant l'installation peut entraîner des blessures graves ou la mort.

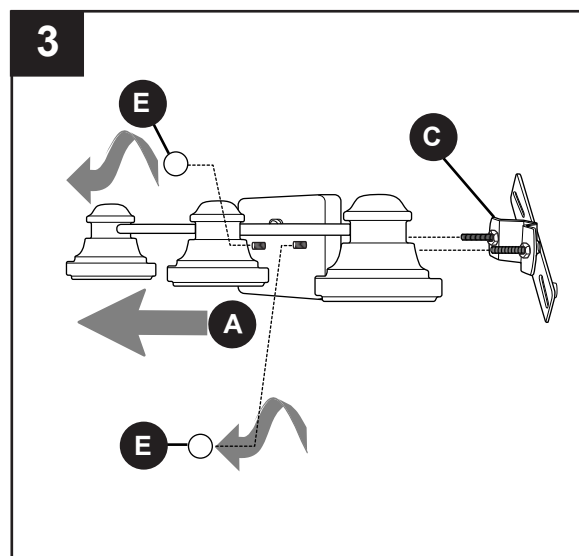


2. Retirez le luminaire en place et débranchez tout le câblage électrique.



3. Retirez les écrous décoratifs (E) de l'avant du luminaire (A) et retirez la traverse (B) de l'arrière du luminaire (A)

Conservez les écrous décoratifs (E) pour les réutiliser.



INSTRUCTIONS POUR L'ASSEMBLAGE

- 4a. Fixez la traverse (B) à la boîte de sortie (non incluse) à l'aide des vis de la boîte de sortie et des rondelles existantes ou des vis à métaux (BB).
REMARQUE : Si votre boîte de sortie nécessite des vis pour boîte de sortie dont la taille est différente de celle des vis à métaux (BB), consultez un électricien qualifié avant de continuer.

Serrez complètement les vis à métaux (BB) pour fixer la traverse (B) à la boîte de sortie.

Tournez la barre située sur la traverse (B) de manière à ce que les vis (C) se trouvent à l'horizontale. [Utilisez un niveau (non inclus) pour ajuster la traverse (B) au besoin afin que les vis (C) soient parallèles au plancher et au plafond.] Serrez solidement la vis de fixation, située au milieu de la traverse (B), pour fixer la barre.

⚠ ATTENTION : Le luminaire doit être raccordé à une boîte de sortie fixée sur la structure de l'immeuble. Les boîtes de sortie en plastique ne sont pas recommandées.

Quincaillerie utilisée

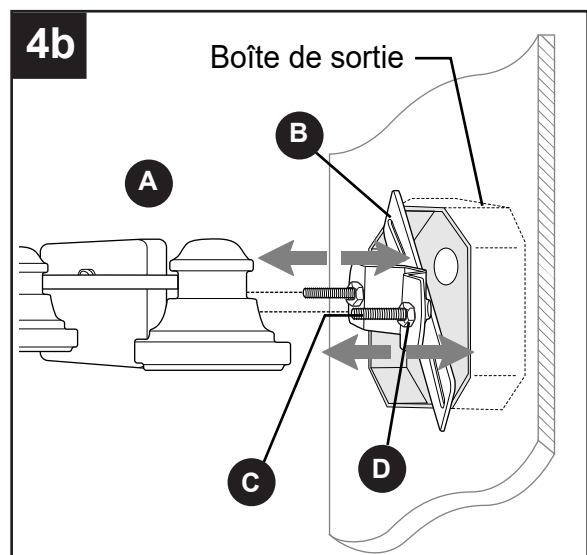
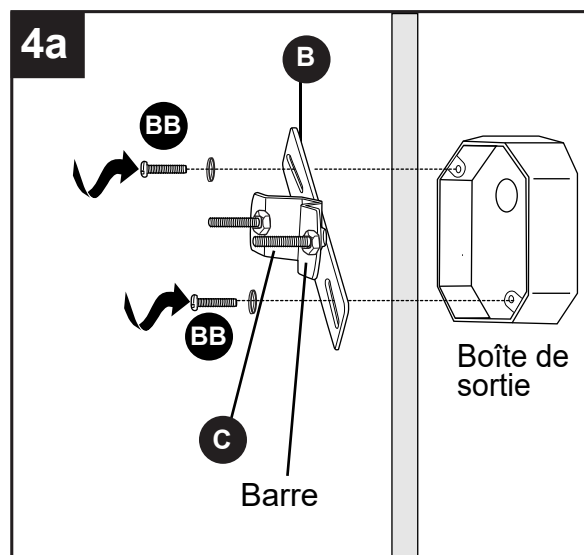
BB Vis à métaux  x 2

- 4b. Ajustez les vis (C) à la longueur appropriée en les vissant entièrement dans la traverse (B).

Placez temporairement le luminaire (A) sur la traverse (B) afin de déterminer le réglage nécessaire pour les vis (C).

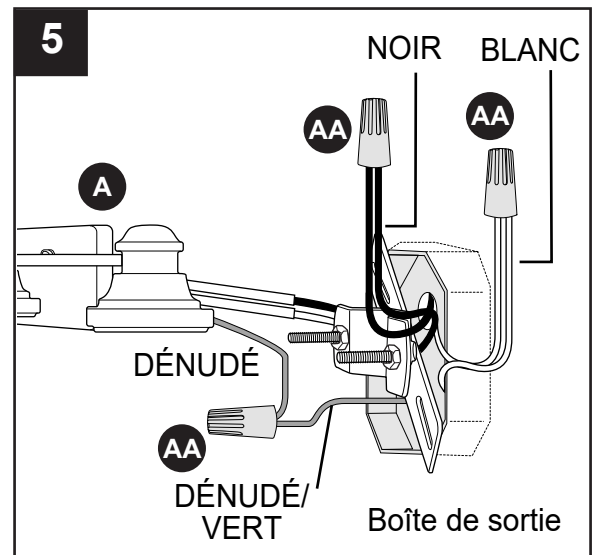
REMARQUE : Les vis (C) doivent suffisamment dépasser des trous situés sur le luminaire (A) pour que les écrous décoratifs (E) se trouvent contre le luminaire (A), une fois ce dernier assemblé. Une fois que les vis (C) sont ajustées, serrez les écrous (E) en toute sécurité contre la traverse (B).

Mettez le luminaire (A) de côté.



INSTRUCTIONS POUR L'ASSEMBLAGE

5. Dégagez le fil DÉNUDÉ des fils NOIR et BLANC. Préparez le fil en le dénudant sur 1,27 cm à partir de l'extrémité au moyen de pinces à dénuder (non incluses). Raccordez le fil BLANC du luminaire (A) au fil BLANC en provenance de la boîte de sortie au moyen du capuchon de connexion existant ou du capuchon de connexion (AA). Raccordez le fil NOIR du luminaire (A) au fil NOIR en provenance de la boîte de sortie au moyen du capuchon de connexion existant ou du capuchon de connexion (AA). Raccordez le fil de mise à la terre DÉNUDÉ/VERT de la boîte de sortie au fil de mise à la terre DÉNUDÉ en provenance du luminaire (A) au moyen du capuchon de connexion existant ou du capuchon de connexion (AA).



REMARQUE : Si le câblage de boîte de sortie ne comporte pas de fil de mise à TERRE/VERT le fil DÉNUDÉ du luminaire (A) doit être fixé à la vis VERTE (étiquetée GND) sur la traverse (B).

REMARQUE : Vissez les capuchons de connexion (AA) dans le sens des aiguilles d'une montre.

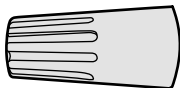
⚠ AVERTISSEMENT : Ne raccordez jamais le fil de mise à la terre aux fils d'alimentation BLANC ou NOIR.

⚠ AVERTISSEMENT : Afin de réduire les risques d'incendie, de choc électrique ou de blessure, les capuchons de connexion (AA) fournis avec le luminaire sont conçus pour n'accepter qu'un fil de la maison de calibre 12 et deux fils de connexion du luminaire. Si le fil de votre maison est d'un calibre supérieur à 12 ou si plus d'un fil de la maison doit être branché sur les fils de connexion correspondants du luminaire, consultez un électricien pour déterminer la taille des capuchons de connexion à utiliser.

Quincaillerie utilisée

AA

Capuchon de connexion



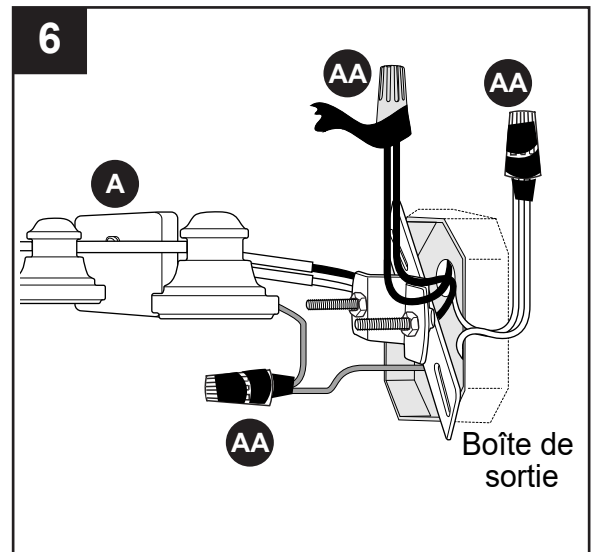
x 3

INSTRUCTIONS POUR L'ASSEMBLAGE

6. Enroulez du ruban isolant (non inclus) autour de chaque capuchon de connexion (AA) jusqu'au fil. Poussez délicatement les capuchons de connexion (AA) dans la boîte de sortie ou le mur. Insérez soigneusement les fils qui dépassent dans la boîte de sortie ou le mur.

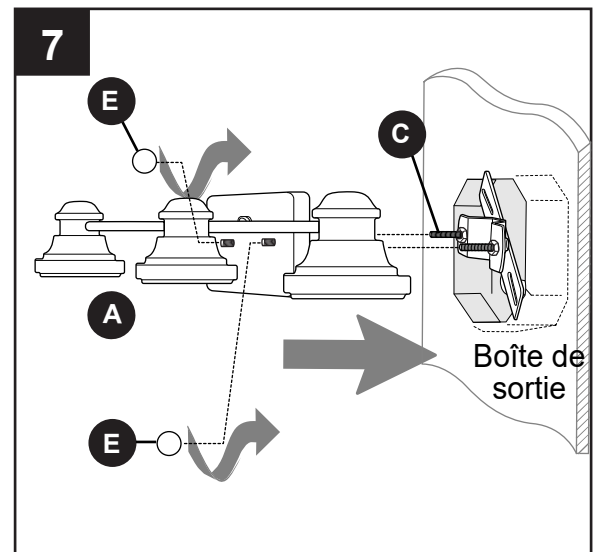
⚠ AVERTISSEMENT : Assurez-vous qu'aucun fil dénudé ni aucun brin de fil n'est visible après avoir établi les connexions.

Insérez délicatement les fils qui dépassent et les capuchons de connexion (AA) dans la boîte de sortie.



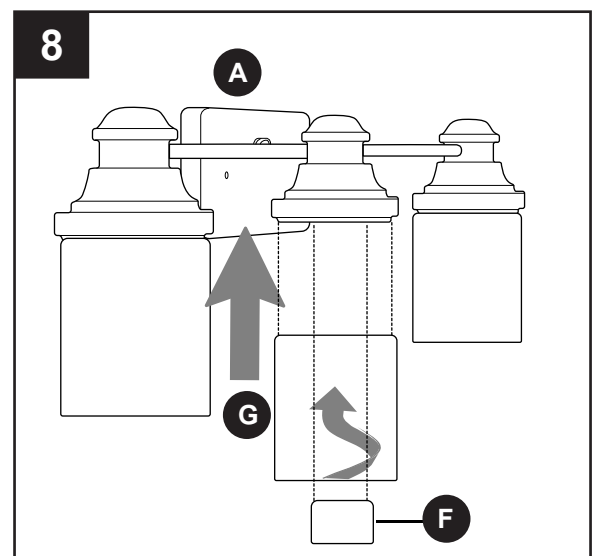
7. Alignez les trous du luminaire (A) avec les vis (C) sur la traverse (B) et poussez le luminaire (A) en direction du mur. Fixez le luminaire (A) à la traverse (B) à l'aide des écrous décoratifs (E) retirés précédemment (étape 3, page 14).

Remarque : Vous pouvez installer le luminaire (A) en orientant les douilles vers le haut ou vers le bas.



8. Retirez les bagues de douille (F) des douilles du luminaire (A). Fixez les abat-jour en verre (G) aux douilles, puis serrez le tout à l'aide des bagues de douille (F).

⚠ ATTENTION : Évitez de serrer excessivement les bagues de douille (F), car vous risqueriez de fissurer ou de briser le verre.



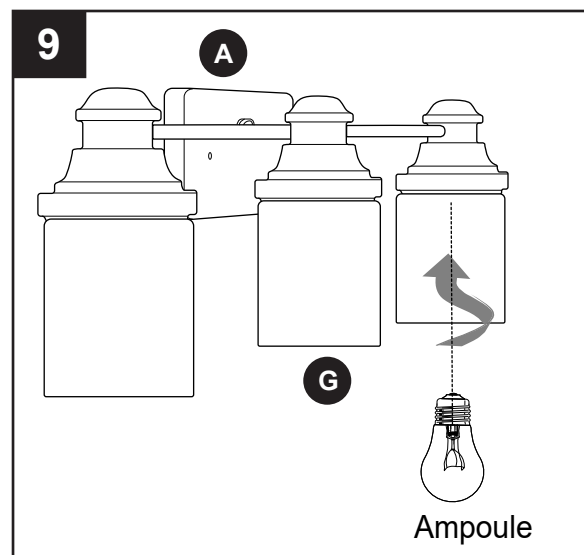
INSTRUCTIONS POUR L'ASSEMBLAGE

9. Installez trois ampoules à incandescence à culot standard d'un maximum de 60 W (non incluses) ou des ampoules fluocompactes ou à DEL équivalentes.

⚠ ATTENTION : Lorsque vous remplacez des ampoules, laissez refroidir les ampoules, les abat-jour en verre et le luminaire avant d'y toucher.

Rétablissez l'alimentation et vérifiez si le luminaire (A) fonctionne.

Si le luminaire ne fonctionne pas, consultez la section DÉPANNAGE ci-dessous.



ENTRETIEN

- Coupez l'alimentation électrique principale. Essayez le luminaire à l'aide d'un linge doux et humide. Nettoyez l'abat-jour à l'aide d'un nettoyant pour vitres. N'utilisez pas de nettoyant abrasif pour nettoyer le verre ou le luminaire.

DÉPANNAGE

⚠ AVERTISSEMENT : Avant de commencer l'installation, coupez l'alimentation électrique pour éliminer les risques de choc électrique.

PROBLÈME	CAUSE POSSIBLE	MESURE CORRECTIVE
La ou les ampoules ne s'allument pas.	<ol style="list-style-type: none">1. La ou les ampoules sont grillées.2. L'alimentation est coupée.3. Les fils électriques sont mal branchés.	<ol style="list-style-type: none">1. Remplacez la ou les ampoules.2. Vérifiez l'alimentation électrique.3. Vérifiez le câblage et toutes les connexions.
Un fusible saute ou un disjoncteur s'est déclenché.	<ol style="list-style-type: none">1. Des fils sont croisés.2. Le fil d'alimentation n'est pas mis à la terre.	<ol style="list-style-type: none">1. Vérifiez le câblage.2. Vérifiez toutes les connexions.

GARANTIE

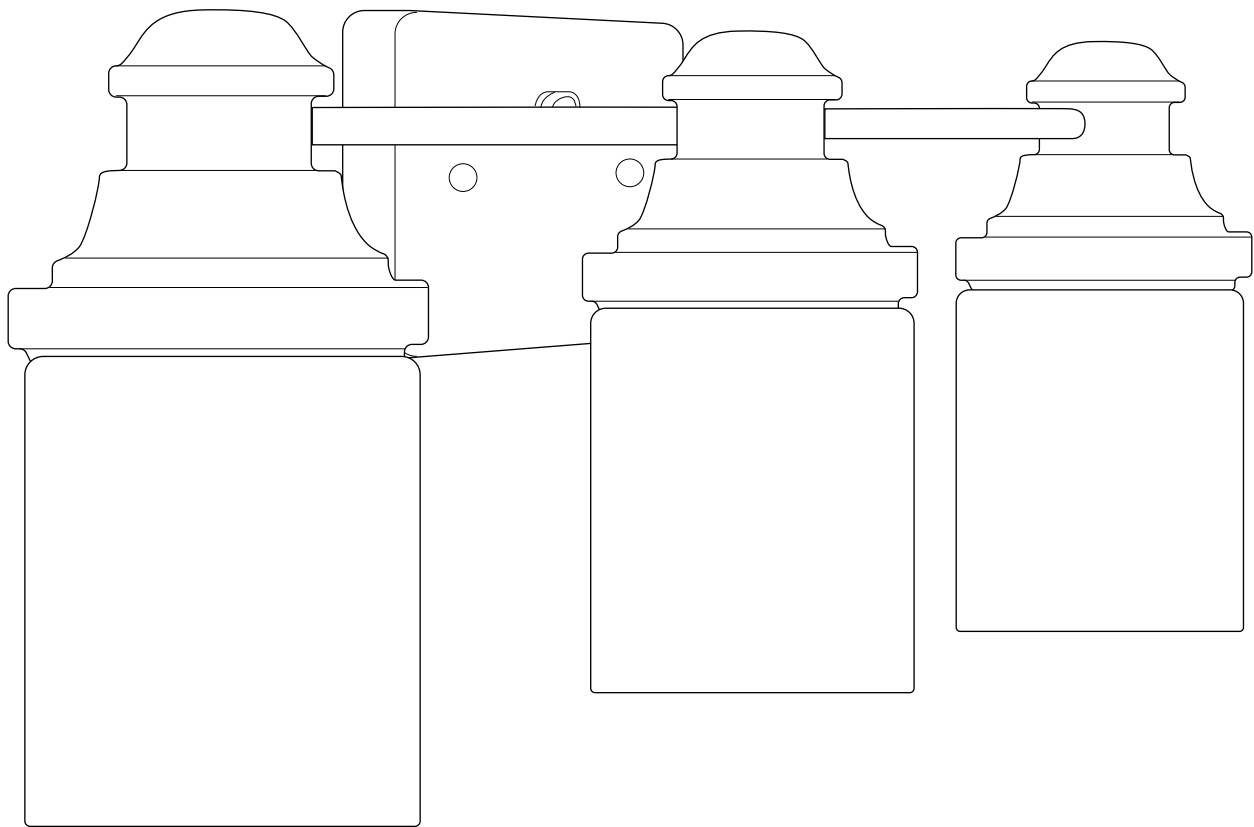
Le distributeur garantit tous ses luminaires contre les défauts de matériaux ou de fabrication pour une période de un (1) an à compter de la date d'achat. Si l'article se révèle défectueux durant cette période, ramenez-le dans son emballage d'origine à l'endroit où vous l'avez acheté et présentez une copie de votre reçu comme preuve d'achat. Le distributeur choisira de réparer ou de remplacer l'article, ou de rembourser l'équivalent du prix d'achat. Les frais d'installation et de retrait du luminaire incombent au consommateur. Cette garantie ne couvre pas les luminaires endommagés en raison d'un usage inapproprié, de dommages accidentels ou d'une manipulation ou d'une installation inadéquate, et elle exclut expressément toute responsabilité pour des dommages directs, accessoires ou consécutifs. Certains États ou certaines provinces ne permettent pas l'exclusion ou la limitation d'une garantie implicite, de sorte que les limitations ou exclusions mentionnées ci-dessus peuvent ne pas s'appliquer à vous. Cette garantie vous confère des droits précis. Il est possible que vous disposiez également d'autres droits, qui varient d'un État ou d'une province à l'autre.

ARTÍCULO #01362626
02592300
02592299

BARRA PARA TOCADOR DE 3 LUCES

MODELO #VB30CHP
VB30CHR
VB30BNK

ADJUNTE SU RECIBO AQUÍ



Fecha de compra _____



HOMOLOGADO PARA
UBICACIÓN HÚMEDA

800053

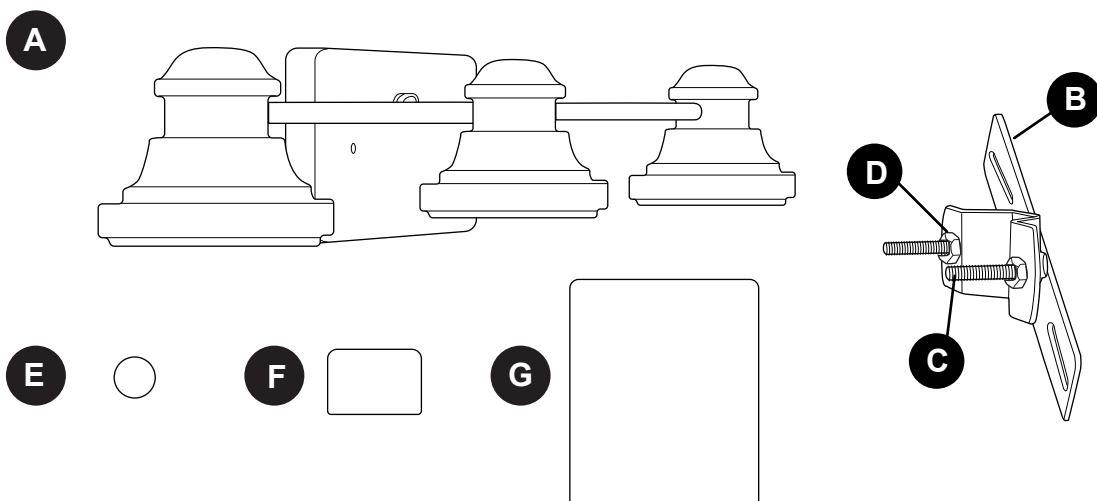


¿Preguntas, problemas, piezas faltantes? Antes de volver a la tienda, llame a nuestro Departamento de Servicio al Cliente al **1-800-527-1292**, de lunes a viernes de 8:30 a.m. a 5 p.m., hora estándar del Este.

ÍNDICE

Contenido del paquete	20
Aditamentos	21
Información de seguridad	21
Preparación	23
Instrucciones de ensamblaje.....	23
Cuidado y mantenimiento	27
Solución de problemas	27
Garantía	27

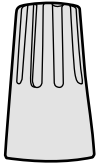
CONTENIDO DEL PAQUETE



PIEZA	DESCRIPCIÓN	CANTIDAD
A	Lámpara	1
B	Placa de montaje (preensamblada a la lámpara (A))	1
C	Tornillo (preensamblado a la placa de montaje (B))	2
D	Tuerca (preensamblada al tornillo (C))	2
E	Tuerca decorativa (preensamblada al tornillo (C))	2
F	Anillo del portalámpara (preensamblado a la lámpara (A))	3
G	Pantalla de vidrio	3

ADITAMENTOS (se muestran en tamaño real)

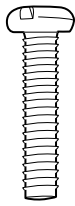
AA



Conector de
cables

Cant.: 3

BB



Tornillo para
metal

Cant.: 2

INFORMACIÓN DE SEGURIDAD

LEA Y GUARDE ESTAS INSTRUCCIONES.

PELIGRO

- Por su propia protección y seguridad, lea atentamente y comprenda la información de este manual en su totalidad antes de intentar ensamblar, instalar o usar este producto. No hacerlo podría provocar descargas eléctricas, incendios u otras lesiones que pueden ser peligrosas o incluso fatales.
- NO conecte esta lámpara a un sistema eléctrico que no proporcione un medio de puesta a tierra para el equipo. Nunca utilice una lámpara en un sistema de dos cables que no tenga puesta a tierra. Instalar una lámpara en un sistema eléctrico que no tenga una puesta a tierra adecuada podría provocar que las piezas de metal de la lámpara conduzcan corriente eléctrica si cualquiera de los cables, las conexiones del cableado o los empalmes de la lámpara se rompen, se cortan o se sueltan durante el montaje o funcionamiento normal. En esta situación, cualquier persona que entre en contacto con la lámpara podría recibir una descarga eléctrica, la que podría provocar lesiones graves o la muerte.
- NO conecte el conductor de puesta a tierra de aislamiento desnudo o verde de la lámpara al conductor negro (DE CORRIENTE) que lleva la corriente o al conductor blanco (NEUTRO) de la casa. Conectar el conductor de tierra desnudo o verde de la lámpara al conductor negro o blanco de la casa puede provocar que las piezas metálicas de la lámpara conduzcan corriente eléctrica. En esta situación, cualquier persona que entre en contacto con la lámpara recibirá una descarga eléctrica, la que podría provocar lesiones graves o la muerte.
- NO dañe ni corte el aislamiento del conductor (cubierta) durante la instalación de la lámpara. NO permita que los conductores entren en contacto con superficies que tengan un borde afilado, ya que esto podría dañar o cortar el aislamiento del conductor y provocar lesiones graves o la muerte debido a una descarga eléctrica.

ADVERTENCIA

- Todas las conexiones eléctricas deben cumplir con los códigos y ordenanzas locales, el Código Eléctrico Nacional (NEC, por sus siglas en inglés) y la norma ANSI/NFPA 70-1999. Póngase en contacto con su departamento de construcción municipal para consultar sobre sus códigos, permisos y/o inspecciones locales. Riesgo de incendio: la mayoría de las casas construidas antes de 1985 tienen cables conductores del suministro clasificados para 60 °C. Consulte a un electricista calificado antes de realizar la instalación.

INFORMACIÓN DE SEGURIDAD

ADVERTENCIA

- Para evitar lesiones personales, puede ser necesario usar guantes al manipular las piezas de la lámpara con bordes filosos.
- NUNCA cuelgue lámparas de los conductores de la casa. Siempre se debe montar la lámpara directamente en una caja de salida o una placa de montaje que primero esté unida a la caja de salida. Los conectores de cables no sostendrán el peso de una lámpara. Si cuelga una lámpara de los cables de la casa y los conectores de cables, esta se caerá y podría provocar lesiones personales y peligro de descarga eléctrica o incendio.
- Para reducir el riesgo de incendios, descargas eléctricas o lesiones personales, los conectores de cables incluidos con esta lámpara están diseñados para sostener solo un conductor de la casa de calibre 12 y dos cables conductores de la lámpara. Si el conductor de la casa es de un calibre superior a 12 o hay más de un conductor de la casa para conectar a los cables conductores de la lámpara correspondientes, consulte a un electricista sobre el tamaño adecuado de los conectores de cables que debe utilizar.
- Para reducir el riesgo de daño a la lámpara, NO utilice herramientas eléctricas para ensamblar ninguna parte de esta lámpara.

PRECAUCIÓN

- DESCONECTE EL SUMINISTRO DE ELECTRICIDAD desde la caja de fusibles principal (o desde la caja del interruptor de circuito) antes de comenzar la instalación; para hacerlo, retire el fusible (o apague el interruptor de circuito).
- NO intente instalar esta lámpara si no está seguro de que su sistema de iluminación tiene una puesta a tierra. Póngase en contacto con un electricista calificado y certificado para obtener información sobre los métodos adecuados de puesta a tierra exigidos por el código local de electricidad de su área.
- Todas las lámparas se deben montar en una caja de salida que esté sostenida de la estructura del edificio.
- NO utilice bombillas de un vataje mayor que el valor máximo establecido en la lámpara. La utilización de bombillas cuyo vataje sea mayor que el especificado incrementará la temperatura y producirá riesgo de incendio.

PREPARACIÓN

Antes de comenzar a ensamblar el producto, asegúrese de tener todas las piezas. Compare las piezas con la lista del contenido del paquete y la lista del contenido de aditamentos. No intente ensamblar el producto si falta alguna pieza o si estas están dañadas.

Tiempo estimado de ensamblaje: 30 minutos

Herramientas necesarias para el ensamblaje (no se incluyen): destornillador de cabeza plana, destornillador Phillips, pinzas pelacables, pinzas, pinzas cortacables, gafas de seguridad, escalera, taladro, broca para taladro de 3,175 mm (1/8 pulg.), martillo, cinta aislante

Herramientas útiles (no se incluyen): luz de prueba de CA, guía "hágalo usted mismo", paño suave, nivel

INSTRUCCIONES DE ENSAMBLAJE

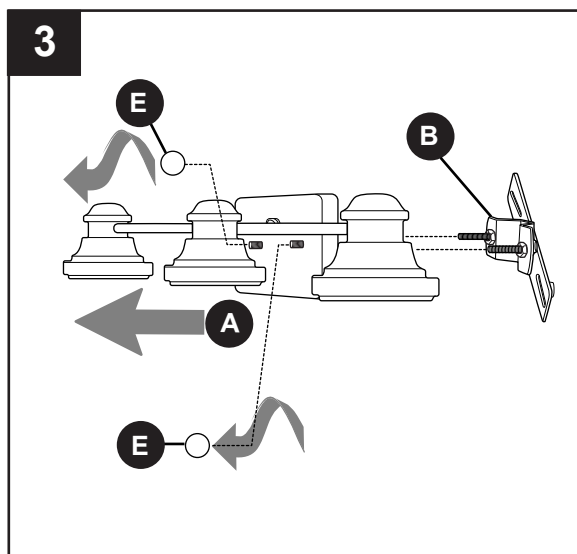
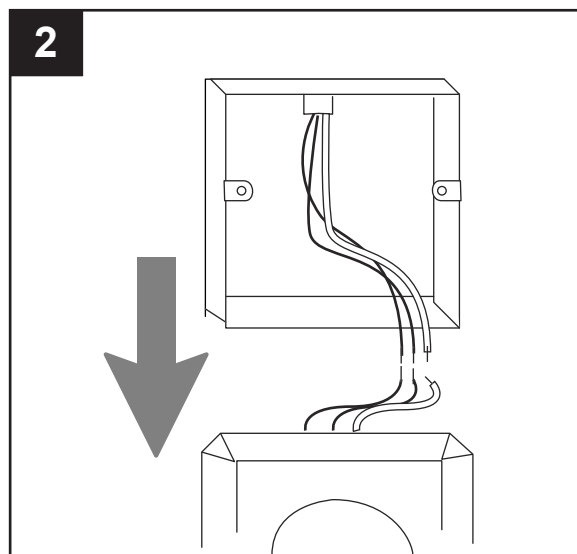
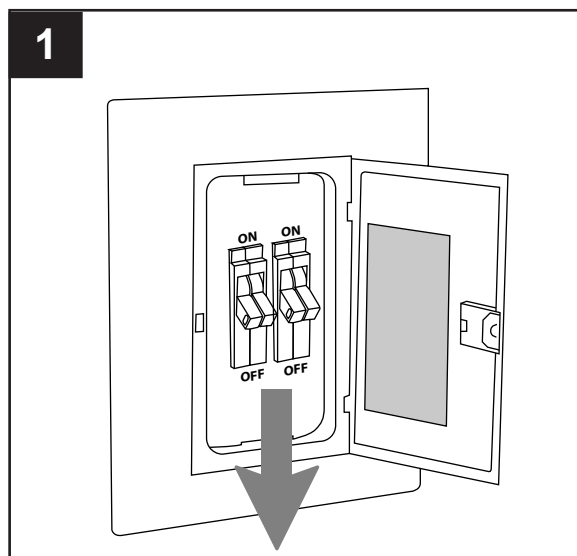
1. Interrumpa el suministro de electricidad hacia la lámpara apagando los interruptores de circuito y el interruptor de pared.

⚠ PELIGRO: si no desconecta el suministro de electricidad antes de la instalación, pueden producirse lesiones graves o la muerte.

2. Retire la lámpara existente y desconecte el cableado eléctrico.

3. Retire las tuercas decorativas (E) de la parte frontal de la lámpara (A), y retire la placa de montaje (B) de la parte posterior de la lámpara (A).

Guarde las tuercas decorativas (E) para su uso posterior.



INSTRUCCIONES DE ENSAMBLAJE

- 4a. Fije la placa de montaje (B) a la caja de salida (no se incluye) con las arandelas existentes y los tornillos de la caja de salida o los tornillos para metal (BB).

NOTA: si el tamaño de los tornillos de la caja de salida requeridos para su caja es diferente al de los tornillos para metal (BB), consulte a un electricista certificado antes de proceder.

Apriete los tornillos para metal (BB) completamente para asegurar la placa de montaje (B).

Para garantizar que la lámpara (A) quede nivelada cuando esté fija, gire la placa perforada en la placa de montaje (B) de manera que los tornillos (C) queden nivelados horizontalmente. Apriete los dos tornillos pequeños preensamblados en el centro de la placa de montaje (B) para fijar la placa perforada en la placa de montaje (B).

! PRECAUCIÓN: la lámpara se debe montar en una caja de salida que esté sostenida de la estructura del edificio. No se recomienda el uso de cajas de salida de plástico.

Aditamentos utilizados

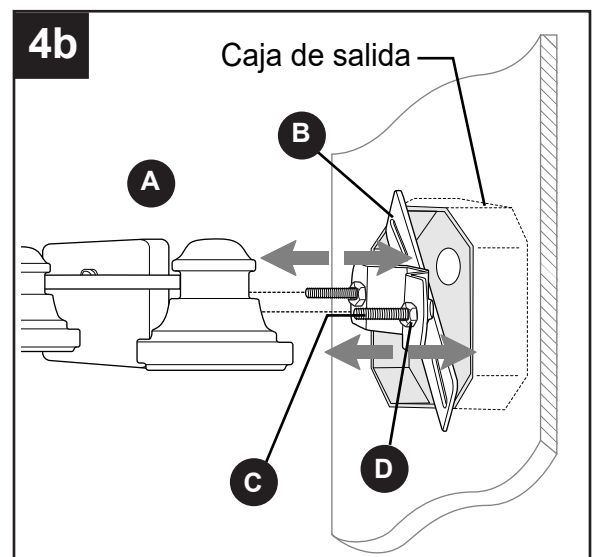
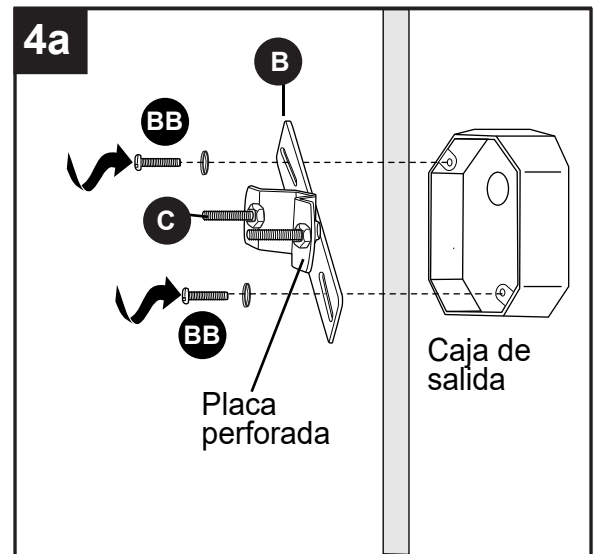
BB Tornillo para metal  x 2

- 4b. Ajuste los tornillos (C) a la distancia adecuada atornillándolos por completo en la placa de montaje (B).

Coloque temporalmente la lámpara (A) sobre la placa de montaje (B) para determinar la cantidad de ajustes necesarios para los tornillos (C). **NOTA:** los tornillos (C) deben pasar por los orificios en la parte superior de la lámpara (A) lo suficiente como para que las tuercas decorativas (E) queden al ras de la lámpara (A) cuando esté montada.

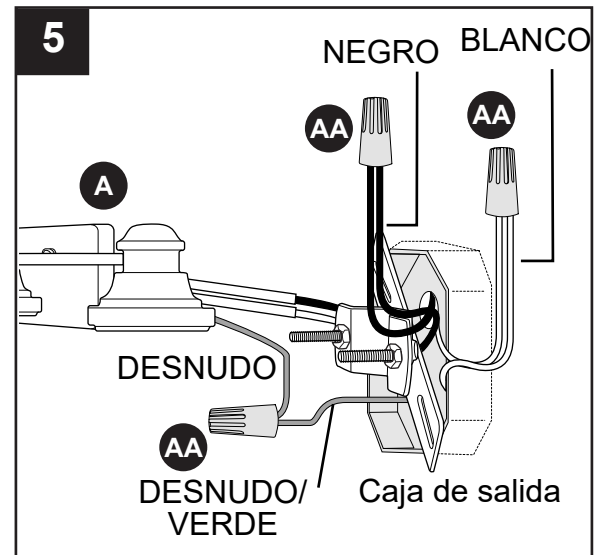
Cuando los tornillos (C) estén ajustados, apriete las tuercas (D) firmemente contra la placa de montaje (B).

Deje la lámpara (A) a un lado.



INSTRUCCIONES DE ENSAMBLAJE

5. Desenrolle el conductor DESNUDO de los conductores NEGRO y BLANCO. Prepare los conductores pelando 1,27 cm del aislamiento de sus extremos con las pinzas pelacables (no se incluyen). Conecte el conductor BLANCO de la lámpara (A) al conductor BLANCO de la caja de salida usando el conector de cables existente o el conector de cables (AA). Conecte el conductor NEGRO de la lámpara (A) al conductor NEGRO de la caja de salida con el conector de cables existente o el conector de cables (AA). Conecte el conductor DESNUDO/VERDE de puesta a tierra de la caja de salida al conductor DESNUDO de puesta a tierra de la lámpara (A) con el conector de cables existente o el conector de cables (AA).



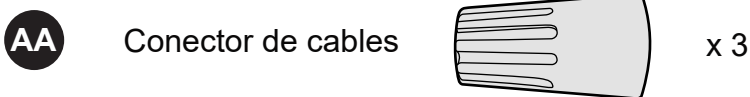
NOTA: si el cableado de la caja de salida no tiene un conductor a TIERRA/DESNUDO, el cable DESNUDO de la lámpara (A) se debe fijar al TORNILLO VERDE (etiquetado GND) en la placa de montaje (B).

NOTA: enrosque los conectores de cables (AA) en dirección de las manecillas del reloj.

⚠ ADVERTENCIA: nunca conecte el conductor de puesta a tierra a los conductores BLANCO o NEGRO del suministro de electricidad.

⚠ ADVERTENCIA: para reducir el riesgo de incendios, descargas eléctricas o lesiones personales, los conectores de cables (AA) incluidos con esta lámpara están diseñados para sostener solo un cable interior de calibre 12 y dos cables conductores de la lámpara. Si el conductor de la casa es de un calibre superior a 12 o hay más de un conductor de la casa para conectar a los cables conductores de la lámpara correspondientes, consulte a un electricista cuál es el tamaño adecuado de los conectores de cables que debe utilizar.

Aditamentos utilizados

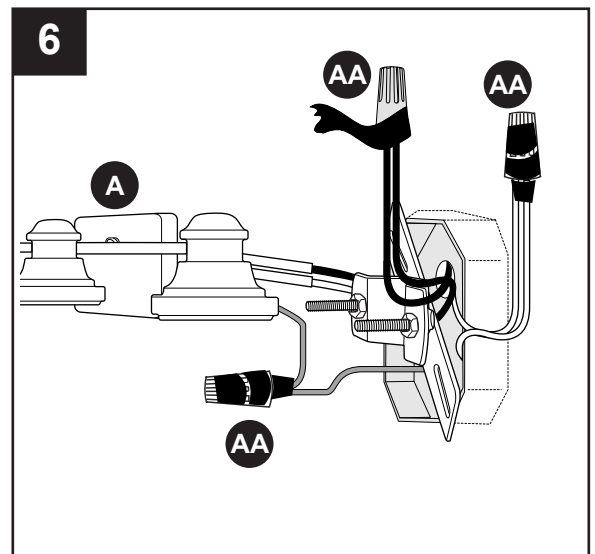


INSTRUCCIONES DE ENSAMBLAJE

6. Cubra con cinta aislante (no se incluye) cada conector de cables (AA) individual hacia abajo del cable. Empuje los conectores del cable (AA) suavemente hacia la caja de salida/pared. Empuje cuidadosamente el exceso de cableado hacia el interior de la caja de salida/pared.

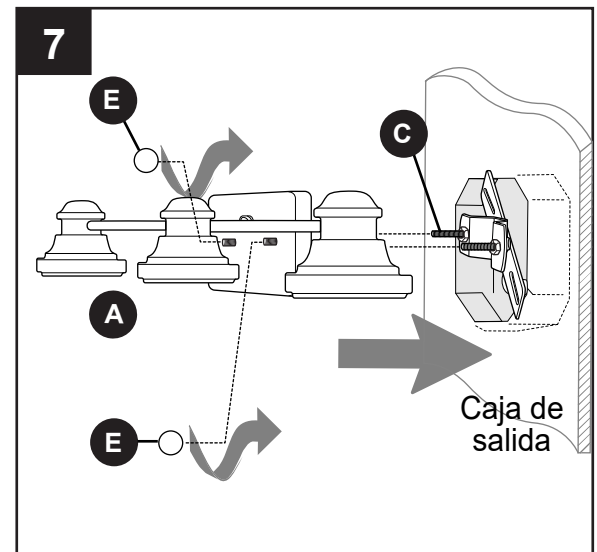
⚠ ADVERTENCIA: asegúrese de que no haya conductores desnudos ni filamentos de conductores visibles después de hacer las conexiones.

Arregle cuidadosamente el exceso de cableado y los conectores de cable (AA) hacia el interior de la caja de salida.



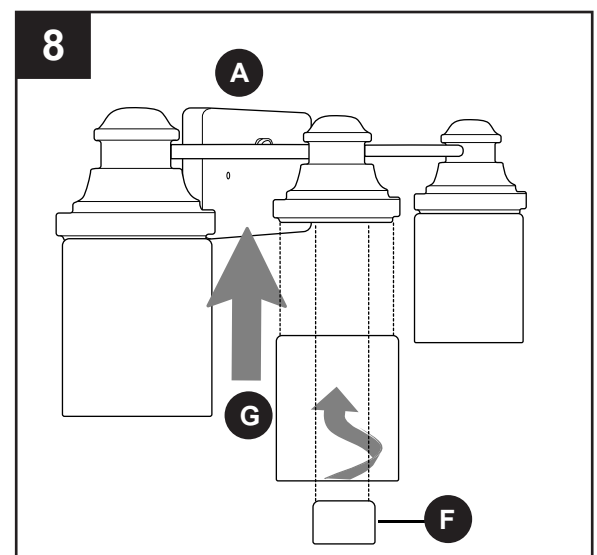
7. Alinee los orificios de la lámpara (A) con los tornillos (C) de la placa de montaje (B) y empuje la lámpara (A) hacia la pared. Fije la lámpara (A) a la placa de montaje (B) con las tuercas decorativas (E) retiradas anteriormente (paso 3, página 23).

Nota: la lámpara (A) se puede instalar con los portalámparas hacia arriba o hacia abajo.



8. Retire los anillos de los portalámparas (F) de los portalámparas de la lámpara (A). Fije las pantallas de vidrio (G) en los portalámparas y asegúrelas con los anillos de los portalámparas (F).

⚠ PRECAUCIÓN: no apriete demasiado los anillos de los portalámparas (F), ya que el vidrio podría agrietarse o quebrarse.



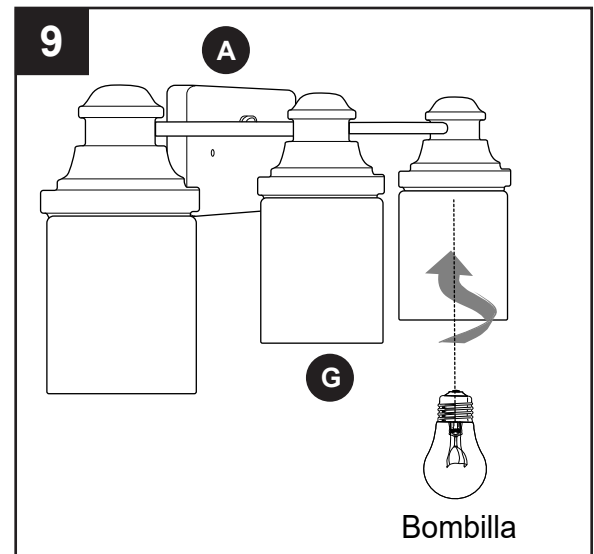
INSTRUCCIONES DE ENSAMBLAJE

9. Instale tres bombillas incandescentes de base estándar de 60 vatios como máximo (no se incluyen) o bombillas CFL/LED equivalentes.

⚠ PRECAUCIÓN: al reemplazar las bombillas, deje que estas, las pantallas de vidrio y la lámpara se enfríen antes de tocarlas.

Restablezca la alimentación y pruebe la lámpara (A).

Si las luces no funcionan, consulte la SOLUCIÓN DE PROBLEMAS abajo.



CUIDADO Y MANTENIMIENTO

- Corte el suministro principal de electricidad. Limpie la lámpara con un paño húmedo y suave. Utilice un limpiador para ventanas para limpiar el vidrio. No utilice un limpiador abrasivo en el vidrio o la lámpara.

SOLUCIÓN DE PROBLEMAS

⚠ ADVERTENCIA: antes de comenzar cualquier trabajo, desconecte el suministro de electricidad para evitar descargas eléctricas.

PROBLEMA	CAUSA POSIBLE	ACCIÓN CORRECTIVA
La(s) bombilla(s) no enciende(n).	<ol style="list-style-type: none"> 1. La(s) bombilla(s) está(n) quemada(s). 2. No hay alimentación. 3. La conexión es incorrecta. 	<ol style="list-style-type: none"> 1. Reemplace la(s) bombilla(s). 2. Asegúrese de que haya suministro de electricidad. 3. Revise el cableado y todas las conexiones.
El fusible se quema o el interruptor de circuito de dispara.	<ol style="list-style-type: none"> 1. Los cables están cruzados. 2. El conductor de fuerza no tiene puesta a tierra. 	<ol style="list-style-type: none"> 1. Revise el cableado. 2. Revise todas las conexiones.

GARANTÍA

El distribuidor garantiza que todas sus lámparas están libres de defectos en los materiales y la mano de obra durante un (1) año a partir de la fecha de compra. Si dentro de este período el producto presenta defectos, lleve una copia del recibo de venta como comprobante de la compra y el producto en su caja original al lugar donde lo compró. El distribuidor, a su elección, reparará, reemplazará o devolverá el monto original de la compra al comprador. Todos los costos de instalación y de extracción de la lámpara son responsabilidad del comprador. Esta garantía no cubre lámparas dañadas debido al mal uso, daño accidental, manipulación y/o instalación inadecuada, y excluye específicamente toda responsabilidad por daños directos, accidentales o resultantes. Debido a que algunos estados no permiten exclusiones o limitaciones en una garantía implícita, las exclusiones y limitaciones anteriores pueden no aplicar en su caso. Esta garantía le otorga derechos específicos, pero podría tener también otros derechos que varían según el estado.