

MOEN®

INS13958 - 05/25

INSTALLATION GUIDE GUÍA DE INSTALACIÓN GUIDE D'INSTALLATION

Showerhead with Magnetix™ Handheld Combo Slide Bar Combinación De Ducha Y Regadera Manual Magnetix™ Con Barra Deslizante

Pomme de douche avec combinai- son barre coulissante/douche à main Magnetix^{MC}



PLEASE CONTACT MOEN FIRST

For Installation Help, Missing or Replacement Parts
(USA) 1-800-BUY-MOEN (1-800-289-6636) www.moen.com

(Canada) 1-800-465-6130 www.moen.ca

POR FAVOR, CONTÁCTESE PRIMERO CON MOEN

Para obtener ayuda de instalación, piezas faltantes o de
recambio

(Costa Este) 011 52 (800) 718-4345 www.moen.com.mx

VEUILLEZ D'ABORD CONTACTER MOEN

En cas de problèmes avec l'installation, ou pour obtenir
toute pièce manquante ou de rechange

(Canada) 1-800-465-6130 www.moen.ca

HELPFUL TOOLS

For safety and ease of faucet replacement, Moen
recommends the use of these helpful tools.

HERRAMIENTAS ÚTILES

Para que el cambio de la llave sea fácil y seguro, Moen
le recomienda usar estas útiles herramientas.

OUTILS UTILES

Par mesure de sécurité et pour faciliter l'installation,
Moen suggère l'utilisation des outils suivants.

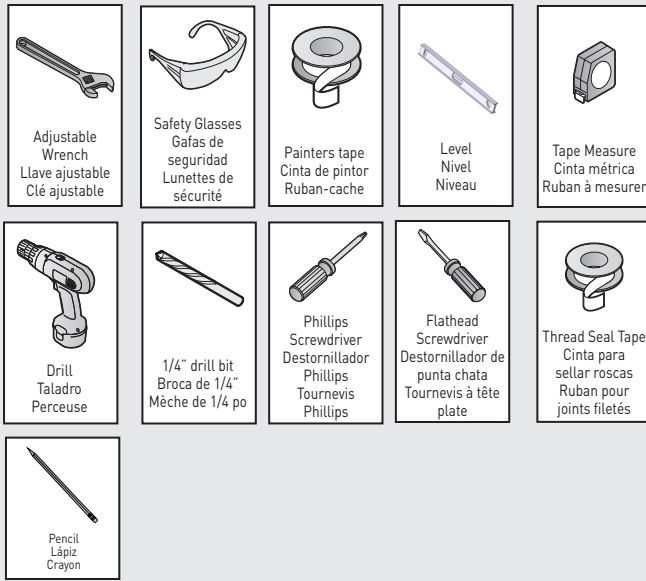


Image is for reference only
(Style varies by model)

La imagen es sólo como referencia
(El estilo varía por el modelo)

Cette image n'est offerte qu'à titre indicatif seulement
(Le style varie selon le modèle)

**Record Purchased Model Number:
Registro del número de modelo comprado:
Consigner ici le numéro du modèle acheté :**

*(Save instruction sheet for future reference)
(Garde la hoja de instrucciones para futura referencia)
(Garder ces directives pour référence ultérieure)*

Register Online:
Regístrese en línea:
S'enregistrer en ligne :
www.moen.com/product-registration

Parts List

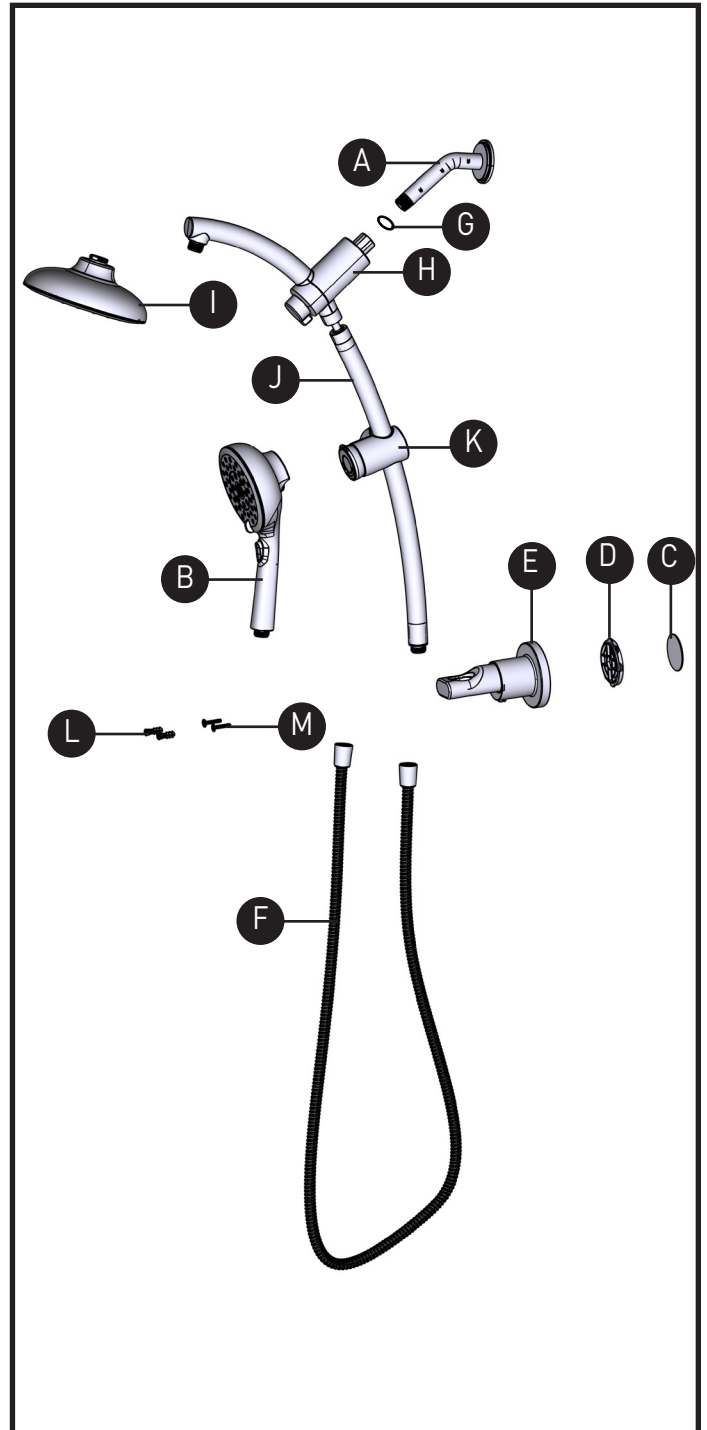
- | | |
|---------------------------------|----------------------|
| A. Shower Arm
(not included) | H. Diverter |
| B. Handheld | I. Rainshower |
| C. Adhesive Disk | J. Slide Bar |
| D. Mounting Bracket | K. Handshower Cradle |
| E. Slide Bar Retainer | L. Wall Anchor (x2) |
| F. Hose | M. Screw (x2) |
| G. Shower Gasket (x4) | |

Lista de piezas

- | | |
|--|----------------------------------|
| A. Brazo de la regadera
(no incluido) | H. Derivador |
| B. Regadera manual | I. Ducha |
| C. Tira adhesiva | J. Barra deslizante |
| D. Ménsula de montaje | K. Base de la regadera
manual |
| E. Soporte de la barra
deslizante | L. Ancla de pared (x2) |
| F. Manguera | M. Tornillo (x2) |
| G. Empaque de la
regadera (x4) | |

Liste des pièces

- | | |
|---|--|
| A. Bras de douche
(non compris) | H. Inverseur |
| B. Douche à main | I. Pomme de douche Jet
de pluie |
| C. Disque adhésif | J. Barre coulissante |
| D. Support de fixation | K. Support réglable de la
douche à main |
| E. Dispositif de retenue
de la barre coulissante | L. Dispositif d'ancrage
mural (2) |
| F. Tuyau | M. Vis (2) |
| G. Joint torique de
douche (4) | |



⚠ CAUTION — TIPS FOR REMOVAL OF OLD FAUCET:

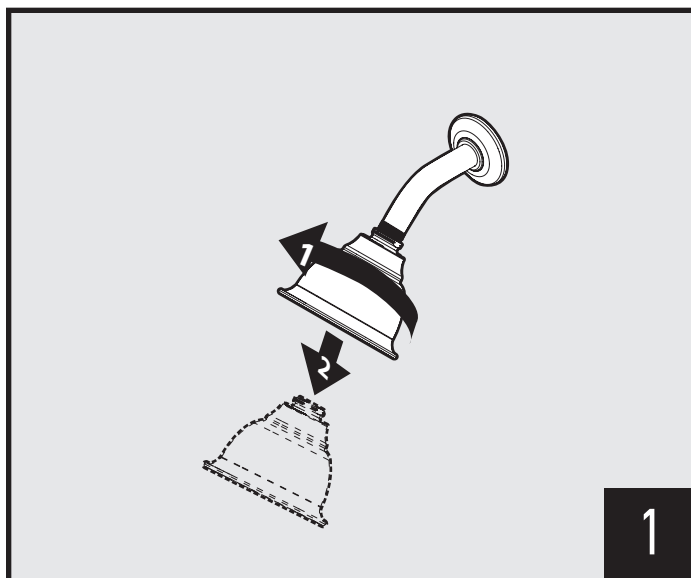
Always turn water supply OFF before removing existing faucet or disassembling the valve. Open faucet handle to relieve water pressure and ensure that complete water shut-off has been accomplished. Install this product with a backflow preventer as required by the local plumbing code.

PRECAUCIÓN — CONSEJOS PARA CAMBIAR LA LLAVE MEZCLADORA:

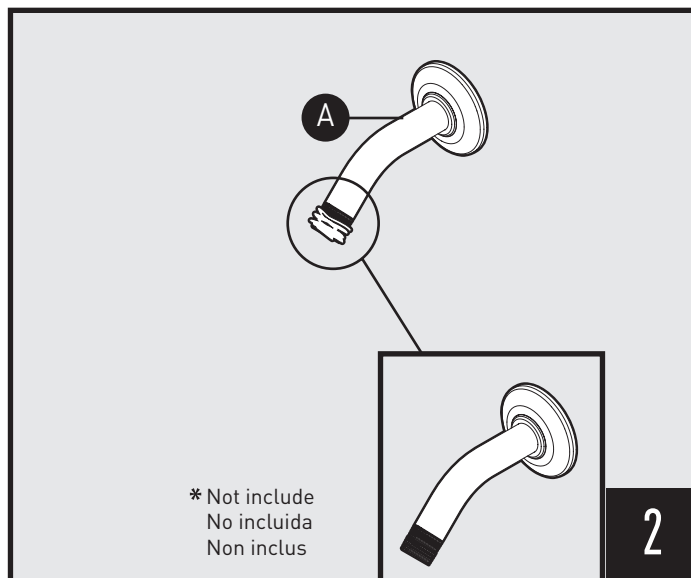
Siempre CIERRE la toma de agua antes de quitar la llave existente o desmontar la válvula. Abra la llave para liberar la presión, y asegúrese de que esté bien cerrada el agua. Instalar ce produit avec un dispositif anti-refoulement tel que requis par le code de plomberie local.

ATTENTION — SUGGESTIONS POUR ENLEVER L'ANCIEN ROBINET:

Toujours couper l'alimentation en eau avant d'enlever ou de démonter le robinet. Ouvrir le robinet pour libérer la pression d'eau et pour s'assurer que l'alimentation en eau a bien été coupée. Installe este producto con un dispositivo anti-reflujo, de acuerdo con las regulaciones de plomería.

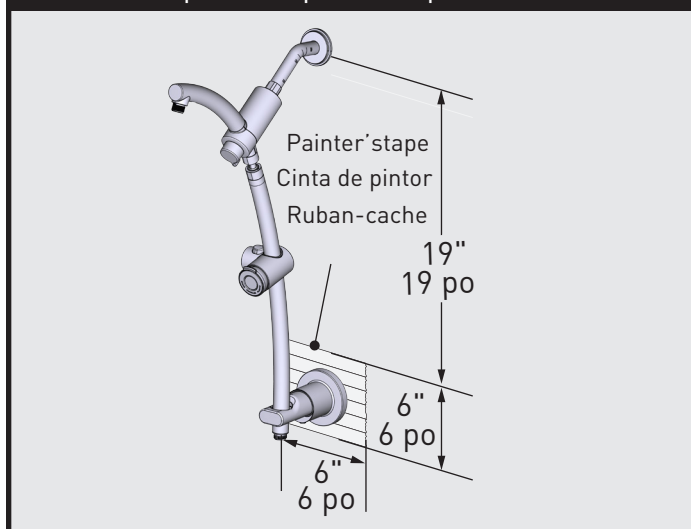


Unscrew existing showerhead. Remove showerhead.
 Destornille la regadera existente. Retírela.
 Dévisser la pomme de douche existante. Retirer la pomme de douche.



Remove all existing putty and tape from the shower arm (A)*.
 Retire todos los restos de masilla y cinta del brazo de la regadera (A)*.
 Enlever tout mastic et ruban existant du bras de douche (A)*.

Option / Opción / Option



Painter's tape can be used to avoid marks on the wall if drilling in screws.

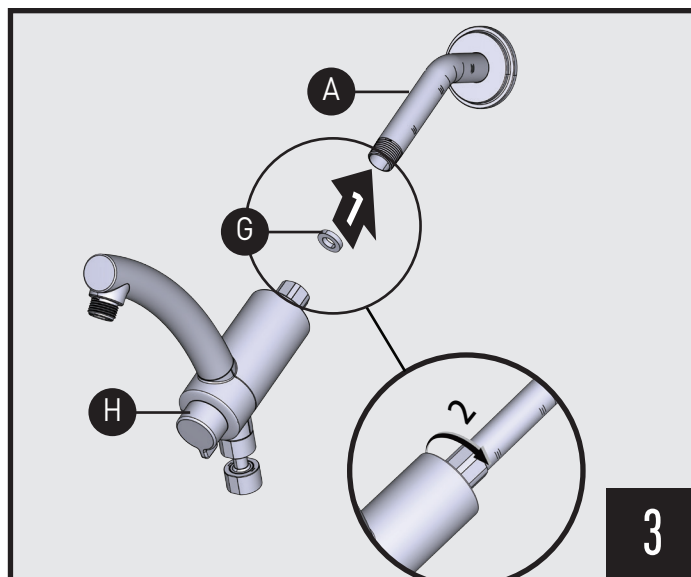
Note: Do not use tape if installing with adhesive disk.

Puede usarse cinta de pintor para evitar marcas en la pared si se va a perforar para usar tornillos.

Nota: No use cinta si va a instalar con el disco adhesivo.

Du ruban-cache peut être utilisé pour éviter les marques sur le mur lors de l'installation des vis avec la perceuse.

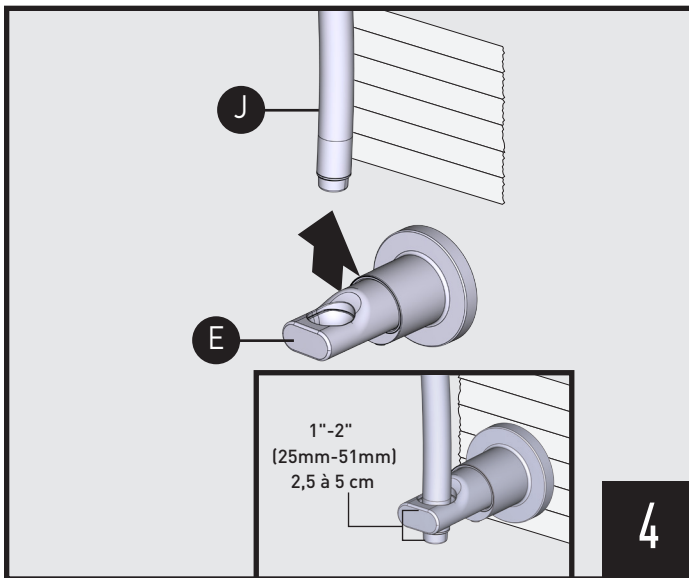
Remarque : Ne pas utiliser de ruban-cache dans le cas d'une installation avec disque adhésif.



Attach diverter (H) on shower arm (A) by hand. Ensure shower gasket (G) is present.

Coloque el desviador (H) en el brazo de la regadera (A) a mano. Asegúrese de que la junta de la regadera (G) esté presente.

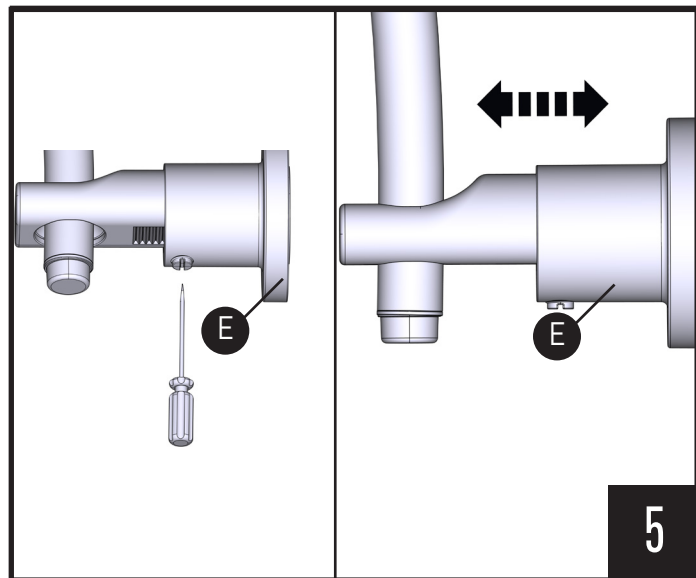
Fixer à la main l'inverseur (H) sur le bras de douche (A). S'assurer de la présence du joint torique de douche (G).



Push the slide bar retainer (E) onto the bar (J) so the bottom of the retainer is within 1" to 2" from bottom of threads.

Deslice el soporte de la barra deslizante (E) sobre la barra (J) de modo que la parte inferior del soporte quede a 1" a 2" (2.54 cm-5.08cm) desde la base de las roscas.

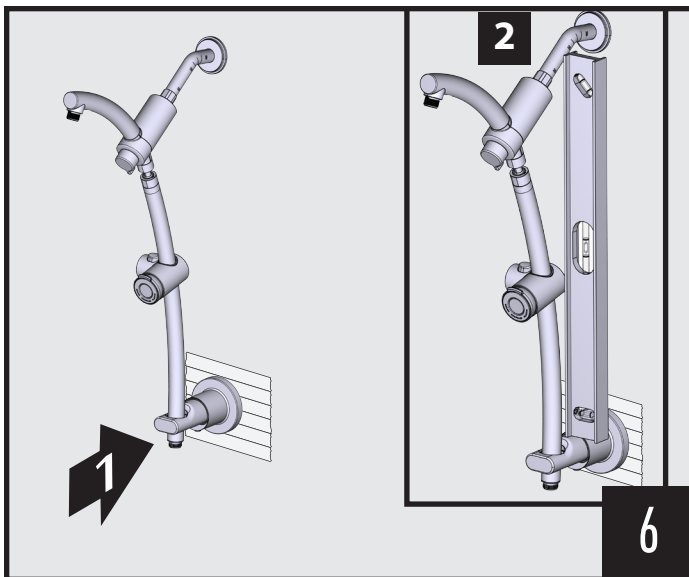
Faire glisser le dispositif de retenue de la barre coulissante (E) sur la barre (J) de sorte que le dispositif de retenue se trouve de 2,5 à 5 cm de la partie inférieure du filetage.



Loosen set screw with a flat head screw driver at the bottom of wall retainer (E) and adjust the positioning to desired location. Tighten set screw to lock position.

Afloje el tornillo de fijación con un desarmador de punta plana en la parte inferior del retenedor de pared (E) y ajuste la posición a la ubicación deseada. Apriete el tornillo de fijación para asegurar la posición.

À l'aide d'un tournevis à tête plate, desserrer la vis d'arrêt se trouvant à la base du dispositif de retenue de la barre coulissante (E) et placer celui-ci à la position désirée. Serrer la vis d'arrêt pour la verrouiller à cette position.



Push the bottom of the slide bar against the wall so retainer is flush with wall. Check alignment to ensure slide bar is vertical.

Empuje la parte inferior de la barra deslizante (J) contra la pared para que el retenedor quede al ras con la pared. Verifique la alineación para asegurarse de que la barra deslizante esté vertical.

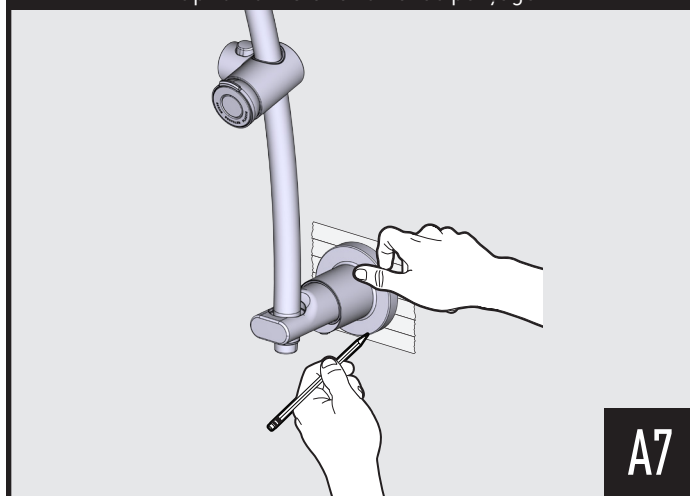
Pousser le bas de la barre coulissante (J) contre le mur de façon que son dispositif de retenue soit de niveau avec le mur. Vérifier l'alignement pour s'assurer que la barre coulissante se trouve bien à la verticale.

For drill-in option, go to A7.
For adhesive option, go to B7.

Para la instalación con taladro, vaya a A7.
Para la instalación con adhesivo, vaya a B7.

Pour une installation avec perçage, aller à A7.
Pour une installation avec adhésif, aller à B7.

Drill-in Option
 Instalación con taladro
 Option d'installation avec perçage

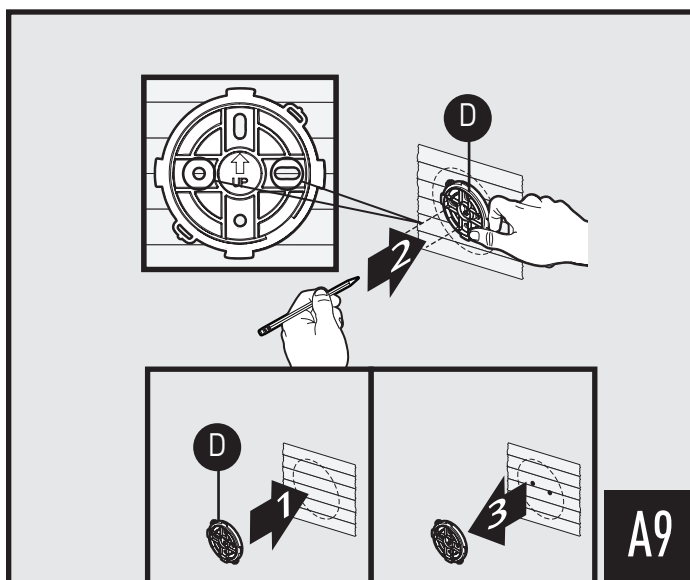


A7

Using a pencil, lightly trace a circle around the retainer base onto the wall or tape. Center on tile.

Con un lápiz, trace ligeramente un círculo alrededor de la base del soporte sobre la pared o la cinta. Centrar sobre la baldosa.

À l'aide d'un crayon, tracer un cercle autour de la base du dispositif de retenue sur le mur ou le ruban. Centrer sur le carrelage.

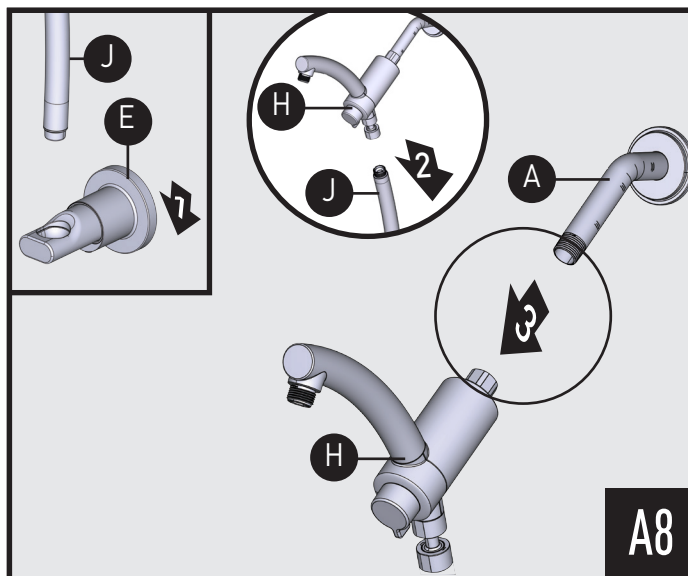


A9

Center the bracket (D) within the marking ensuring the arrow is pointing up and the bracket is against the wall. Using a pencil, mark the center of the left and right holes along the horizontal axis of the bracket, then remove the bracket from the wall.

Centre la ménsula (D) dentro de la marca asegurándose de que la flecha apunte hacia arriba y la ménsula quede contra la pared. Con un lápiz, marque el centro de los agujeros izquierdo y derecho a lo largo del eje horizontal de la ménsula y luego retire la ménsula de la pared.

Centrer le support de montage (D) à l'intérieur des marques en s'assurant que la flèche pointe vers le haut et que le support est placé contre le mur. À l'aide d'un crayon, marquer le centre des trous des côtés gauche et droit, le long de l'axe horizontal du support, puis enlever le support de montage du mur. horizontal de la ménsula y luego retire la ménsula de la pared.



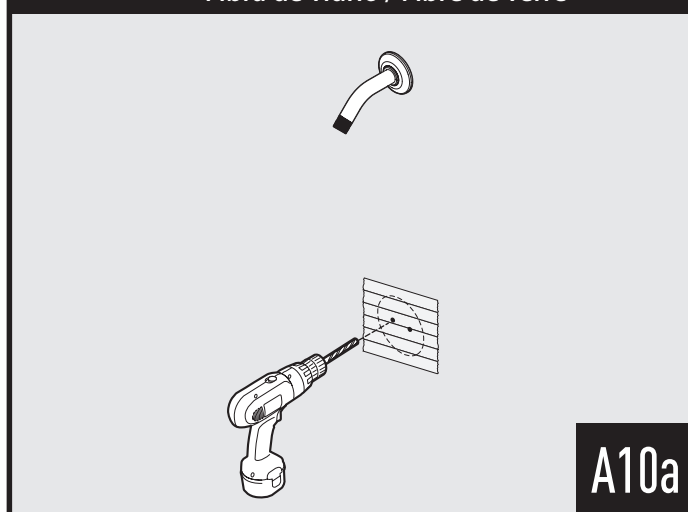
A8

Slide the retainer off of the slide bar (J), unscrew the slide bar from the diverter (H), and then unscrew the diverter from the shower arm (A).

Deslice el retenedor fuera de la barra deslizante (J), desenrosque la barra deslizante (J) del desviador (H) y después desenrosque el desviador del brazo de la regadera (A).

Faire glisser le dispositif de retenue afin de le retirer de la barre coulissante (J), dévisser la barre coulissante afin de le retirer de l'inverseur (H), puis dévisser l'inverseur afin de le retirer du bras de douche (A).

Fiberglass /
 Fibra de vidrio / Fibre de verre



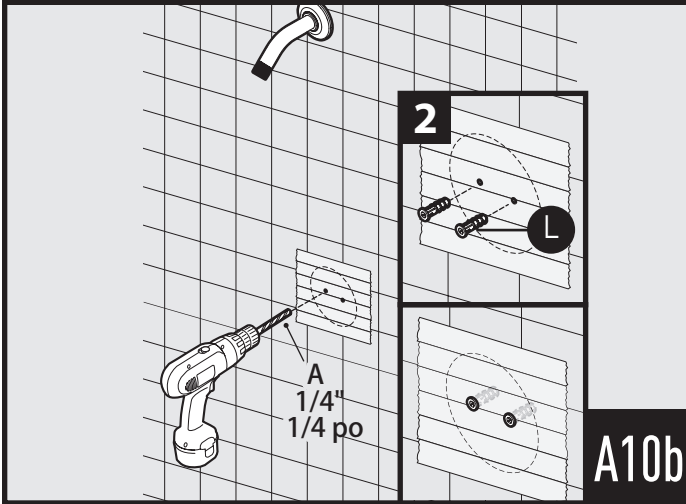
A10a

For fiberglass, use a 1/4" drill bit that is required for fiberglass anchors (not included).

Para fibra de vidrio, use una broca de 1/4" que sea adecuada para anclajes de fibra de vidrio (no incluidos).

En présence d'une surface en fibre de verre, utiliser une mèche de 1/4 po, laquelle est requise pour l'installation de dispositifs d'ancrage sur ce type de surface (non compris).

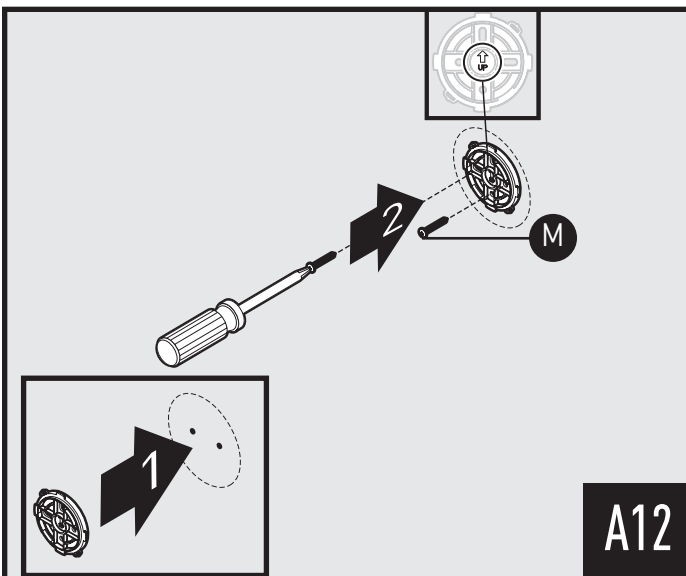
Ceramic Tile / Azulejo cerámico Carrelage en céramique



For ceramic tiles, use an 'A' ceramic drill bit only (1/4" dia) and drill 1-1/8" deep. Insert the anchors (L) provided and press them into the wall until anchor flange is flush with wall.

Para azulejos cerámicos, usa solamente una broca para cerámicos 'A' (1/4" diám.) y perfora hasta una profundidad de 1-1/8" (2.857 cm). Inserte las anclas (L) provistas y presiónelas dentro de la pared hasta que la brida del ancla quede a ras de la pared.

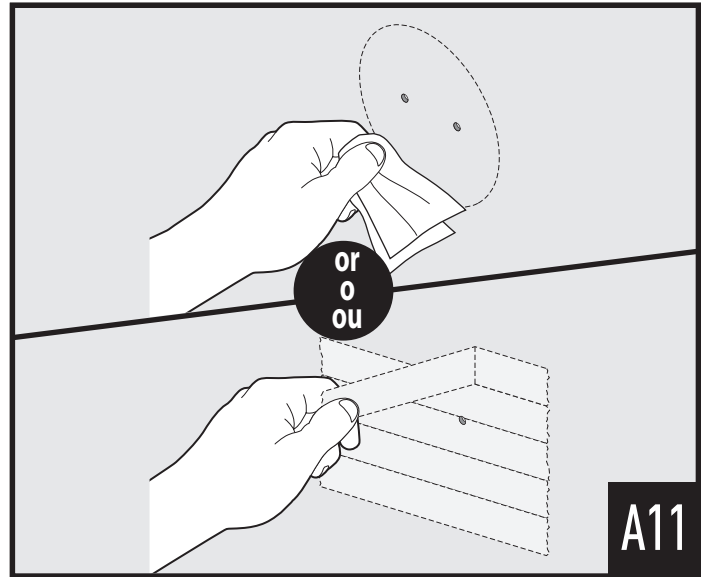
Pour les carreaux de céramique, utiliser une mèche de perçage pour céramique « A » seulement (diam. 1/4 po) et percer un trou de 1 1/8 po de profondeur. Insérer les dispositifs d'ancrage mural (L) fournis et les pousser dans le mur jusqu'à ce qu'ils soient de niveau avec le mur.



Place the bracket on wall as previously described and fasten using the screws (M) provided.

Coloque la ménsula sobre la pared como se describió anteriormente y fíjela con los tornillos (M) provistos.

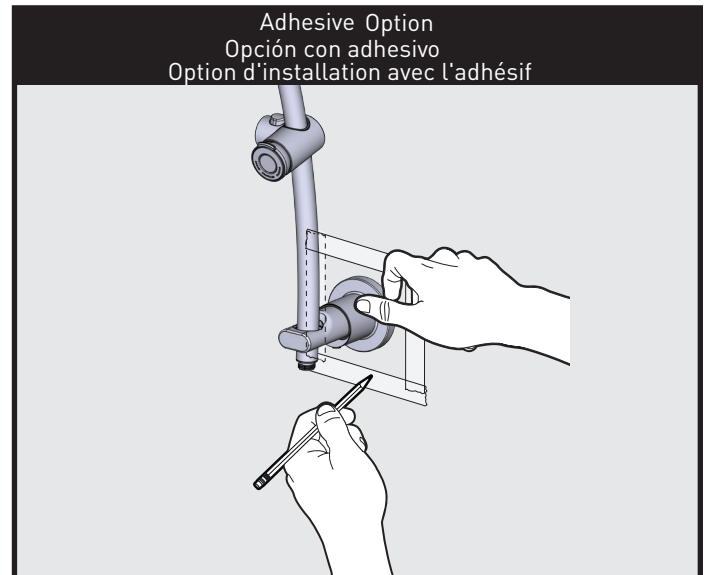
Placer le support de montage sur le mur comme précédemment décrit et le fixer à l'aide des vis (M) fournies.



Clean the pencil markings from wall or remove painters tape.

Limpie las marcas de lápiz de la pared o retire la cinta de pintor.

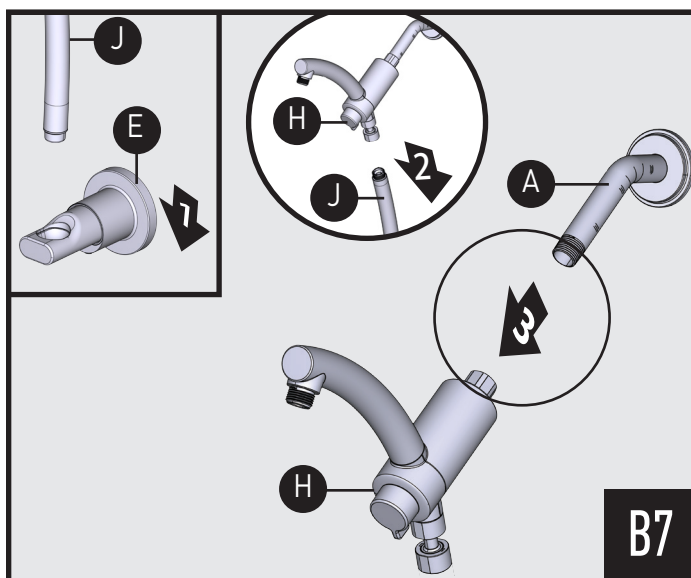
Nettoyer les marques de crayon sur le mur ou enlever le ruban-cache.



If using adhesive with ceramic tile, place 4 pieces of tape around the part or mark on the wall. For adhesive on non-ceramic walls, either method is acceptable. Center on tile.

Si va a usar adhesivo con azulejo cerámico, coloque 4 trozos de cinta alrededor de la pieza o marque sobre la pared. Para usar adhesivo sobre paredes no cerámicas, ambos métodos son aceptables. Centrar sobre la baldosa.

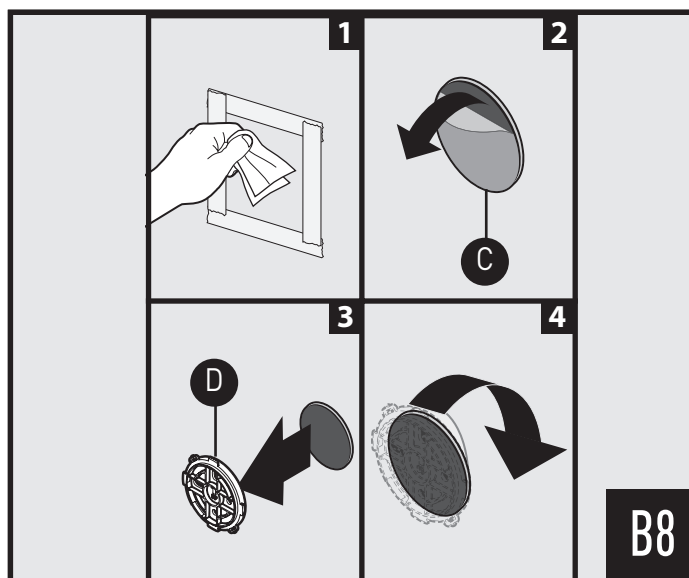
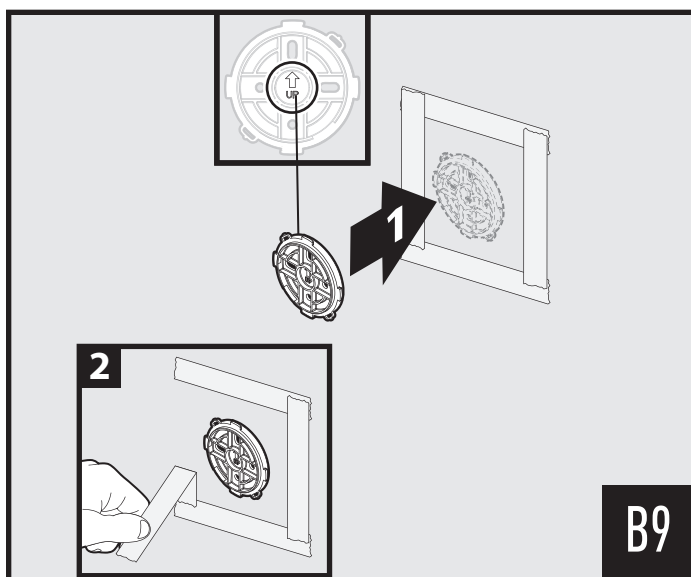
Si on utilise l'adhésif sur un carrelage en céramique, placer quatre (4) morceaux de ruban de peintre autour de la pièce ou marquer le mur. Dans le cas de l'utilisation de l'adhésif sur des murs non en céramique, une méthode ou l'autre peut être utilisée. Centrer sur le carrelage.



Slide the retainer off of the slide bar (J), unscrew the slide bar from the diverter (H), and then unscrew the diverter from the shower arm (A).

Deslice el retenedor fuera de la barra deslizante (J), desenrosque la barra deslizante (J) del desviador (H) y después, desenrosque el desviador del brazo de la regadera (A).

Faire glisser le dispositif de retenue afin de le retirer de la barre coulissante (J), dévisser la barre coulissante afin de la retirer de l'inverseur (H), puis dévisser l'inverseur afin de le retirer du bras de douche (A).



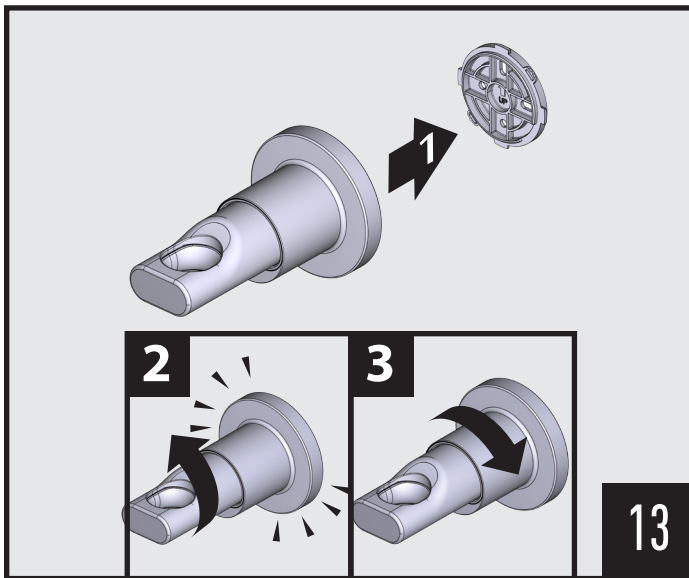
1. Clean surface of shower wall with rubbing alcohol, then allow to dry completely.
2. Peel off clear film from single use adhesive disk (C).
3. Stick adhesive disk to the back of bracket (D).
4. Peel adhesive backing from other side of adhesive disk.

1. Limpie la superficie de la pared de la regadera con alcohol y deje secar completamente.
2. Retire la película transparente de la tira adhesiva de uso único (C).
3. Pegue la tira adhesiva a la parte posterior de la ménsula (D).
4. Despegue el protector adhesivo del otro lado de la tira adhesiva.

1. Nettoyer la surface du mur de la douche avec de l'alcool à friction, puis laisser sécher complètement.
2. Enlever la feuille protectrice transparente du disque adhésif à usage unique (C).
3. Coller la bande adhésive au dos du support (D).
4. Enlever le revêtement de la bande adhésive de l'autre côté de la bande adhésive.

1. Ensure that the arrow on bracket is facing up. Press firmly against wall for 30 seconds. Allow 1 hour before using slide bar and keep area near bracket dry for 24 hours for best results.
2. Clean the pencil markings from wall or remove painters tape.

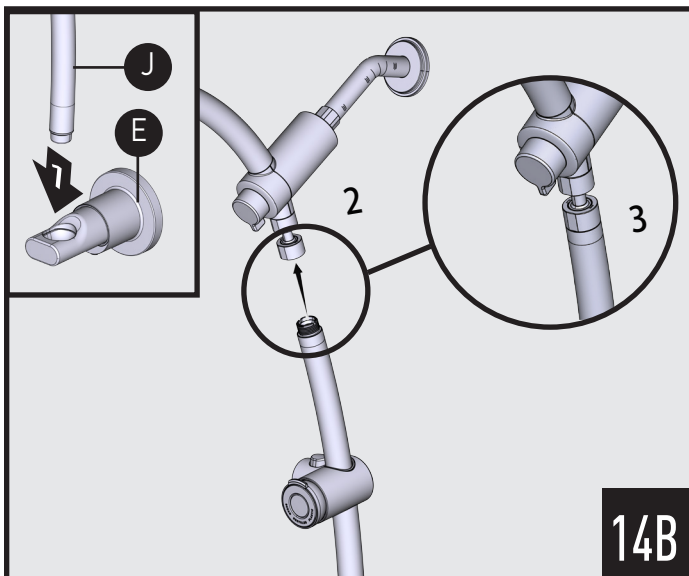
1. Asegúrese de que la flecha en la ménsula siga apuntando hacia arriba. Presione con firmeza contra la pared durante 30 segundos. Para obtener un mejor resultado, espere 1 hora antes de usar la barra deslizante y mantenga seca la zona cerca de la ménsula durante 24 horas.
 2. Limpie las marcas de lápiz de la pared o retire la cinta de pintor.
1. S'assurer que la flèche sur le support de montage pointe bien vers le haut. Presser le support de montage fermement contre le mur pendant 30 secondes. Prévoir une (1) heure avant d'utiliser la barre coulissante et garder sèche la surface entourant le support pendant 24 heures, pour obtenir les meilleurs résultats.
 2. Nettoyer les marques de crayon sur le mur ou enlever le ruban-cache.



Take the retainer and place it horizontally with hole facing upward over the bracket. Pressing the retainer against the wall, rotate it slightly counter clockwise until it engages with bracket. Then turn clockwise until it clicks.

Tome el soporte y colóquelo horizontalmente sobre la ménsula con el agujero hacia arriba. Presionando el soporte contra la pared, hágalo girar levemente en dirección contraria a las agujas del reloj hasta que enganche con la ménsula. Luego gire en dirección de las agujas del reloj hasta que haga clic.

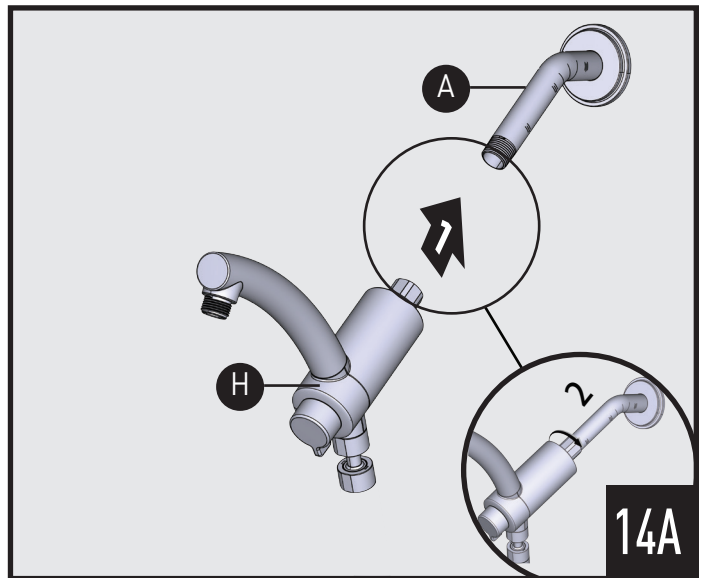
Saisir le dispositif de retenue de la barre coulissante et le placer à l'horizontale, le trou étant orienté vers le haut sur le support. En pressant le dispositif de retenue de la barre coulissante contre le mur, le faire pivoter légèrement dans le sens antihoraire jusqu'à ce qu'il s'engage dans le dispositif de fixation du support. Puis, le faire tourner dans le sens horaire jusqu'à ce que vous entendiez un « clic ».



Slide the slide bar (J) through the retainer (E), align with threads at the base of the diverter and hand tighten fully.

Deslice la barra deslizante (J) a través del retenedor (E), alinéela con las roscas en la base del desviador y apriete a mano completamente.

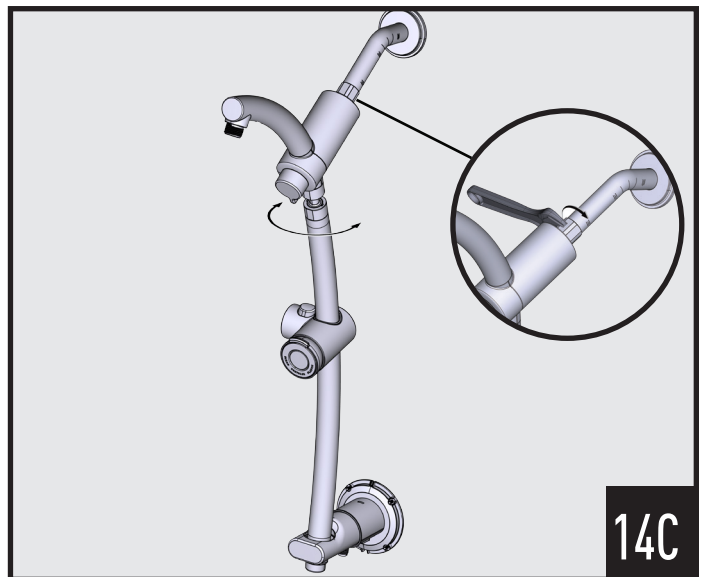
Faire passer la barre coulissante (J) dans le dispositif de retenue (E), l'aligner sur le filetage se trouvant à la base de l'inverseur, puis serrer le tout à la main complètement.



Attach diverter (H) to shower arm (A). Do not tighten fully.

Coloque el desviador (H) en el brazo de la regadera (A). No lo apriete completamente.

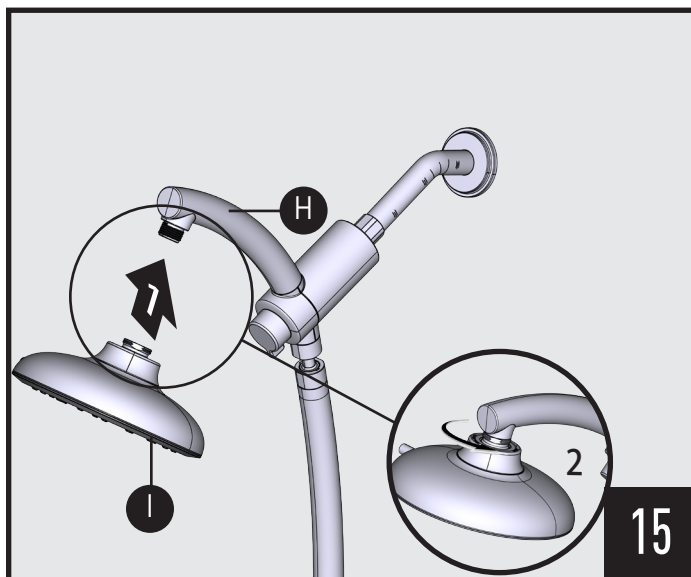
Fixer l'inverseur (H) au bras de douche (A). Ne pas le serrer entièrement.



You may need to pivot the diverter until it is aligned to the shower arm. Make sure that the slide bar is aligned vertically before tightening diverter to shower arm fully with a wrench.

Puede ser necesario hacer girar el derivador hasta que quede alineado con el brazo de la regadera. Asegúrese de que la barra deslizante quede alineada verticalmente antes de apretar por completo con una llave.

Vous devrez peut-être faire pivoter l'inverseur jusqu'à ce qu'il soit aligné sur le bras de douche. S'assurer que la barre coulissante est alignée verticalement avant de serrer le tout à l'aide d'une clé.



Attach fixed showerhead (I) to diverter (H). Ensure gasket is present.

Conecte la regadera fija (I) al derivador (H). Asegúrese de que el empaque esté presente.

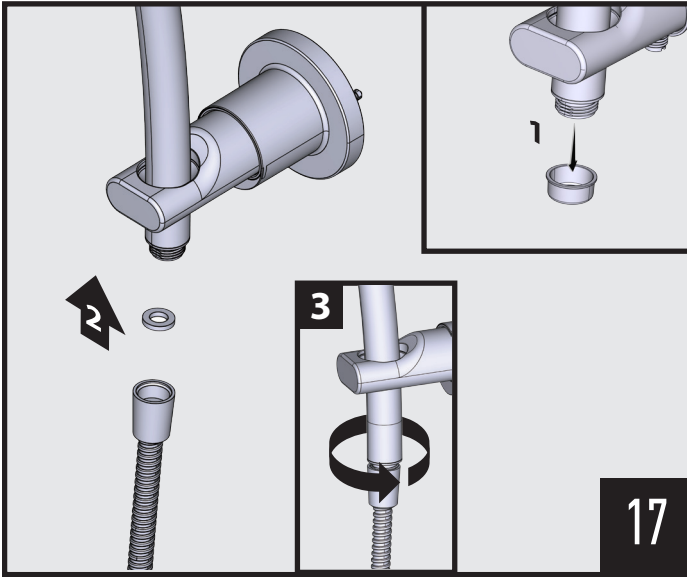
Fixer la pomme de douche fixe (I) à l'inverseur (H). S'assurer que le joint d'étanchéité est présent.



Hand-tighten handheld (B) to hose (F). Ensure gasket (G) is present inside hose. Attach handheld shower to cradle (K).

Apriete a mano la regadera manual (B) a la manguera (F). Asegúrese de que el empaque (G) esté presente dentro de la manguera. Conecte la regadera manual a la base (K).

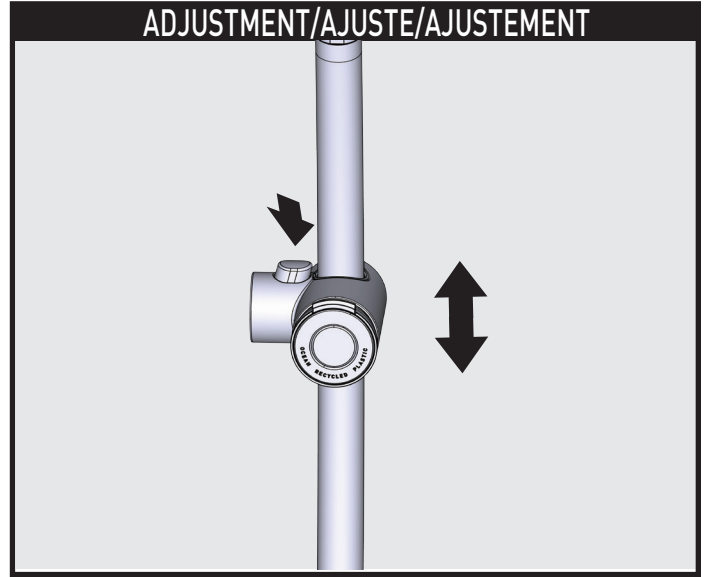
Serrer manuellement la douche à main (B) sur le tuyau (F). S'assurer que le joint d'étanchéité (G) est présent à l'intérieur du tuyau. Fixer la douche à main sur le support (K).



Hand-tighten hose to slide bar. Ensure gasket is present inside hose.

Apriete a mano la manguera a la barra deslizante. Asegúrese de que el empaque esté presente dentro de la manguera.

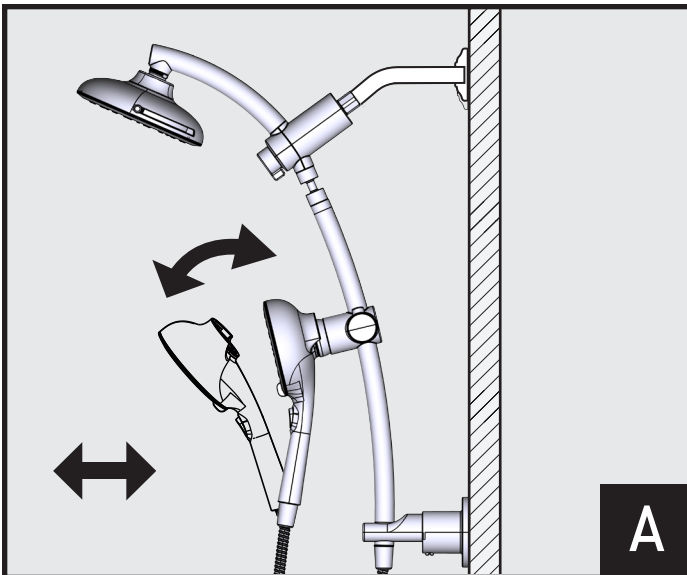
Serrer manuellement le tuyau sur la barre coulissante. S'assurer que le joint d'étanchéité est présent à l'intérieur du tuyau.



Loosen or tighten cradle lower nut to adjust height.

Afloje o ajuste la tuerca inferior de la base para fijar la altura.

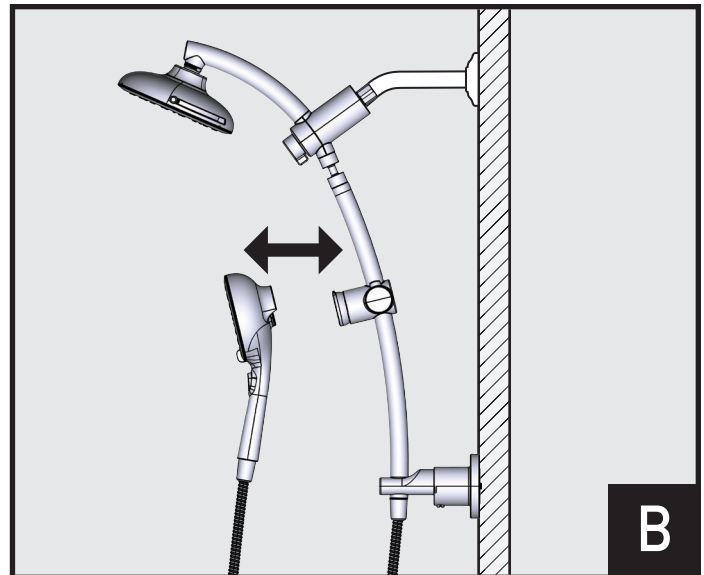
Dévisser ou resserrer l'écrou inférieur du support pour ajuster la hauteur.



Move handheld handle to adjust shower direction.

Mueva el mango de la regadera de mano para ajustar la orientación.

Faire bouger la poignée de la douche à main pour ajuster la direction du jet d'eau.



Remove or attach handheld.

Retire o conecte la regadera.

Enlever ou fixer la douche à main.

Moen Limited Lifetime Warranty

Moen products have been manufactured under the highest standards of quality and workmanship. Moen warrants to the original consumer purchaser for as long as the original consumer purchaser owns their home (the "Warranty Period" for homeowners), that this product will be leak - and drip-free during normal use and all parts and finishes of this product will be free from defects in material and manufacturing workmanship. All other purchasers (including purchasers for industrial, commercial and business use) are warranted for a period of 5 years from the original date of purchase (the "Warranty Period" for non-homeowners).

If this product should ever develop a leak or drip during the Warranty Period, Moen will FREE OF CHARGE provide the parts necessary to put the product back in good working condition and will replace FREE OF CHARGE any part or finish that proves defective in material and manufacturing workmanship, under normal installation, use and service. Replacement parts may be obtained by calling 1-800-289-6636 (Canada 1-800-465-6130), or by writing to the address shown. Proof of purchase (original sales receipt) from the original consumer purchaser must accompany all warranty claims. Defects or damage caused by the use of other than genuine Moen parts is not covered by this warranty. This warranty is applicable only to products purchased after December, 1995 and shall be effective from the date of purchase as shown on purchaser's receipt.

This warranty is extensive in that it covers replacement of all defective parts and finishes. However, damage due to installation error, product abuse, product misuse, or use of cleaners containing abrasives, alcohol or other organic solvents, whether performed by a contractor, service company, or yourself, are excluded from this warranty. Moen will not be responsible for labor charges and/or damage incurred in installation, repair or replacement, nor for any indirect, incidental or consequential damages, losses, injury or costs of any nature relating to this product. Except as provided by law, this warranty is in lieu of and excludes all other warranties, conditions and guarantees, whether expressed or implied, statutory or otherwise, including without restriction those of merchantability or of fitness for use.

Some states, provinces and nations do not allow the exclusion or limitation of incidental or consequential damages, so the above limitations or exclusions may not apply to you. This warranty gives you specific legal rights and you may also have other rights which vary from state to state, province to province, nation to nation. Moen will advise you of the procedure to follow in making warranty claims. Simply write to Moen Incorporated using the address below. Explain the defect and include proof of purchase and your name, address, area code and telephone number.

Moen Incorporated
25300 Al Moen Drive
North Olmsted, Ohio 44070-8022
U.S.A.

Moen le otorga Garantía limitada de por vida

Los productos Moen son fabricados bajo las más estrictas normas de calidad y mano de obra. Moen le garantiza al comprador original que durante el tiempo que la tenga su casa (el "periodo de garantía", para los propietarios), este producto no tendrá ni goteras ni fugas durante el uso normal, y que todas las piezas y acabados estarán libres de defectos en material y mano de obra. Asimismo, a todos nuestros otros consumidores (industriales, comerciales y empresariales), les otorgamos 5 años de garantía a partir de la fecha original de compra (el "periodo de garantía" para usos no domésticos).

Si en este producto mezcladora se llegara a producir alguna fuga o gotera durante el periodo de garantía, Moen le proporcionará SIN COSTO ALGUNO las piezas necesarias para que vuelva a funcionar en perfectas condiciones y reemplazará también SIN COSTO para usted, cualquier pieza o acabado que pudiera tener algún defecto en la fabricación o mano de obra, bajo condiciones normales de instalación, uso y servicio. Las piezas de repuesto se pueden obtener llamando en la República Mexicana al 01-800-718-4345 o si escribe en la dirección que aparece aquí. Para que el comprador original pueda hacer efectiva la garantía, cualquier reclamación deberá ir acompañada por el comprobante de compra (nota de venta original). La garantía no cubre los defectos o daños causados por el uso de otras partes que no sean piezas originales Moen. Esta garantía es aplicable sólo para los productos comprados después de diciembre de 1995, y entrará en vigencia a partir de la fecha que aparece en la nota de compra.

Esta garantía es amplia en el sentido que cubre el reemplazo de todas las partes y acabados defectuosos. Sin embargo, se excluyen de esta garantía los daños causados por un error de instalación, abuso del producto, mal uso del mismo, o uso de limpiadores que contengan abrasivos, alcohol u otros solventes orgánicos, ya sea por parte del contratista, compañía de servicio o usted mismo. Moen no se hace tampoco responsable por los gastos de mano de obra ni por los daños incurridos en la instalación, reparación o sustitución, ni por ningún daño indirecto, directo o consecuente, ni por pérdidas, lesiones o costos de alguna otra índole relacionados con este producto. A menos que lo estipule la ley, esta garantía reemplaza y excluye cualquier otra garantía y condiciones, ya sea expresas o implícitas, establecidas por la ley o de otra manera, incluyendo sin restricción aquellas en que el producto se encuentra en condiciones aptas para la venta o se adecúa al uso específico para el cual fue adquirido.

Algunos estados, provincias y naciones no permiten la exclusión o limitación de los daños incidentales o consecuentes, de modo que las limitaciones o exclusiones mencionadas pueden no ser aplicables a usted. Esta garantía le otorga derechos legales específicos y usted puede también tener otros derechos que cambian de un estado a otro o de una provincia o nación a otra. Moen lo asesorará en el procedimiento a seguir para hacer válida esta garantía. Sencillamente escriba a Moen Incorporated utilizando la dirección que aparece a continuación. Explique el tipo de defecto e incluya comprobantes de compra, su nombre, dirección, código de área y número de teléfono.

Moen de Mexico, S.A. de C.V.
Carretera Saltillo-Monterrey KM 14.7
Ramos Arizpe, Coahuila
Mexico 25900

Garantie à vie limitée de Moen

Les produits Moen sont fabriqués selon les normes les plus élevées de qualité et de main-d'œuvre. Moen garantit à l'acheteur original, tant qu'il sera propriétaire de la maison (la « période de garantie » des propriétaires), que ce produit sera libre de toute fuite pendant son usage normal et qu'aucune pièce et qu'aucun fini de ce produit ne présenteront de défaut de matériel et de main-d'œuvre en usine. Tous les autres achats (y compris les achats à des fins industrielles, commerciales et d'affaires) sont garantis pendant cinq (5) ans à compter de la date d'achat originale (période de garantie commerciale).

Si ce produit fuit ou dégoutte durant la période de garantie, Moen s'engage à fournir GRATUITEMENT les pièces de rechange requises pour remettre le robinet en état de fonctionnement ainsi qu'à remplacer GRATUITEMENT toute pièce ou tout fini dont le matériel, la fabrication ou la main-d'œuvre, lors de l'installation, de l'usage et du service habituels, s'avèrent défectueux. On peut obtenir les pièces de rechange en composant le 1-800-465-6130 ou en écrivant à l'adresse indiquée ci-dessous. Le reçu de vente original de l'acheteur initial du robinet doit accompagner toute réclamation. Les défauts ou les dommages causés par l'utilisation de pièces non fournies par Moen ne sont pas couverts par cette garantie. Cette garantie s'applique uniquement aux produits achetés après décembre 1995 et entre en vigueur à compter de la date d'achat indiquée sur le reçu de caisse du client.

Cette garantie s'étend aussi au remplacement de toute pièce ou de tout fini défectueux. Cependant, sont exclus de cette garantie, les dommages causés par une erreur d'installation, un abus du produit, une mauvaise utilisation du produit, l'utilisation de produits de nettoyage contenant des agents abrasifs, de l'alcool ou des solvants organiques, qu'ils soient utilisés par un entrepreneur, une entreprise de service ou le consommateur. Moen décline toute responsabilité quant aux frais de main-d'œuvre et aux dommages causés durant l'installation, la réparation ou le remplacement, et aux dommages, pertes, blessures ou coûts, indirects ou consécutifs, connexes à ce produit. Sauf lorsque la loi le stipule, cette garantie remplace et exclut toutes les autres garanties et conditions, qu'elles soient indiquées expressément ou non, obligatoires ou autres, y compris, sans restriction, celles qui visent la commercialisation ou l'aptitude d'utilisation.

Certains pays, états ou provinces ne permettent aucune exclusion, ni limitation suite aux dommages indirects ou consécutifs. Les limitations ou les exclusions précitées ne s'appliqueraient pas dans ces cas. Cette garantie accorde des droits juridiques et il est possible que d'autres droits soient applicables selon l'état, la province ou le pays. Moen avisera le consommateur de la procédure à suivre pour soumettre une réclamation. Il suffit d'écrire à Moen inc. à l'adresse indiquée ci-dessous. Expliquer la défectuosité et inclure une preuve d'achat, inscrire votre nom, votre adresse, ainsi que vos indicatif régional et numéro de téléphone.

Moen Inc.
2816 Bristol Circle
Oakville, Ontario L6H 5S7
Canada