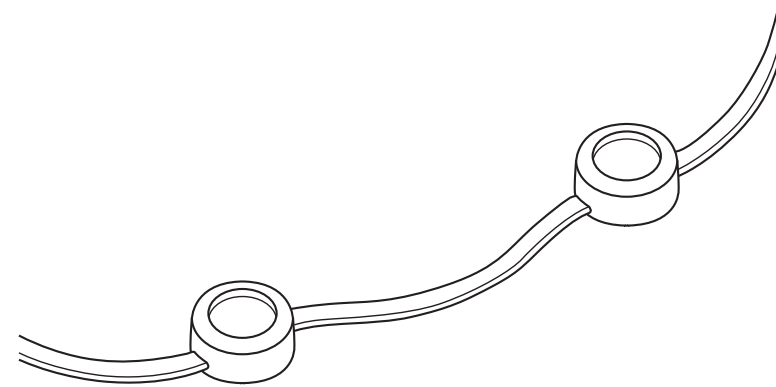


Wi-Fi Permanent Outdoor Eternity™ Lights

Congrats on your Enbrighten VIBE Eternity Lights! These dynamic LEDs showcase your lifestyle with endless customizations and smart controls using the free Enbrighten app. Plus, they're designed to last for a lifetime! Please read this entire manual and all safety warnings before installing. Save these instructions for later.



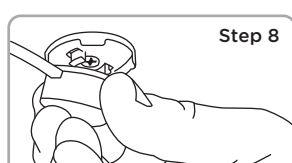
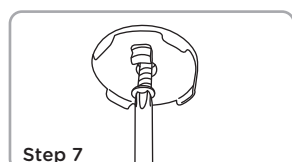
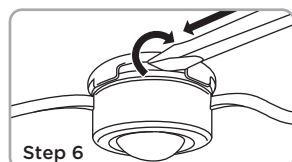
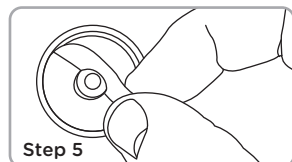
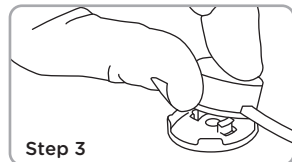
Models:
85102, 85103

INSTALLATION

Install the lights on eaves, balconies, pergolas and more using the included screws and double-sided tape. Ensure the intended surface is clean and dry before proceeding. (Scan QR code for alternate installation methods.)

NOTE: When installing, ideal temperature for tape application is between 70-100°F (21-38°C). Surface temperatures below 50°F (10°C) is NOT recommended.

- Uncoil the power supply cord (F) and Eternity Lights (A) and plan your installation. Make sure an outlet is within reach.
- Mount the power supply (F) using the included screws and anchors (G). Use the power cord clips (D) to secure the power cord as needed.
- Attach each bracket (B) to the back of LED pucks — press until they click into place.
WARNING: To avoid damage or excess strain, do not stretch the cord between the pucks when installing.
- IMPORTANT:** Steps 5-8 should be done one LED puck at a time.
- Peel the red paper backing from the tape and firmly press the combined LED puck and bracket onto the mounting surface.
- Use a flathead screwdriver to gently pop the LED puck out of the bracket.
- Use a #1 Phillips-head screwdriver to secure the bracket with the included screws (C).
- Reattach the LED puck to the secured mounting bracket.
- Repeat the process for each LED puck.
- Secure the cord length between the LED pucks and around corners using the flat cord clips (E), as needed.



Thank you for your purchase!

Instructions made easy



Read instructions or watch an easy-to-follow video.
Scan code or visit byjasco.com/85102i.





Discover more innovative lighting at www.enbrightenme.com.

Register your product



Receive exclusive deals and register your product.
Scan code or visit byjasco.com/deals.


 **Like our product?**
Leave a review on your favorite retailer website or amazon.com.

 **Having problems?**
Let us know how we can help.
Call 1-800-225-0653, M-F

SETUP

Remotely operate your Eternity Lights with the easy-to-use Enbrighten app. Follow the available instructions and resources to set up your smart device.

Download the app



Scan the QR code or search Enbrighten on the Apple App Store or on Google Play

Download on the App Store | GET IT ON Google Play

Setup and installation

- Create an account in the Enbrighten app
- Pair the Eternity Lights near your router*

*After pairing, download any app or device updates to access the latest features.

Setup and installation

- Place the lights in the desired area to test Wi-Fi strength before installing following the provided instructions
- Add devices, control the Eternity Lights from anywhere and create schedules

Voice control

Voice control works with Amazon Alexa or Google Assistant

works with alexa | works with Google Home

Select "Support" in the Enbrighten app or follow the steps in the Amazon Alexa or Google Home app to connect your Enbrighten account

Test the lights
Plug your lights into an outlet. Press the pairing button on the power supply a few times to ensure all the LEDs work.

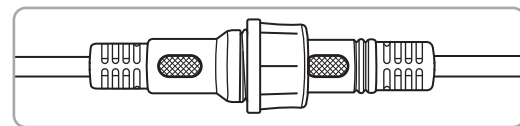


INSIDE THE BOX

LINKING ADDITIONAL STRANDS

Link multiple sets for a total length of 200ft. (60.9m).
IMPORTANT: Linking strands over 150ft. (45.7m) will lead to reduced lumen output.

- Unplug the power supply.
- Loosen the plastic end cap (I) on the end of the first strand and plug in the new set of lights.
- Fasten the gasket to secure the connection.
- Install each strand following the installation instructions.
- Plug in the power supply. When plugged back in, the power supply will register the newly linked strands.



ADDING 10FT. EXTENSION CABLE

Connect anywhere along the strand, between linked strands. Ensure the lights are unplugged before proceeding. The total combined length of strands and extensions cannot exceed 200ft. (60.9m). Ensure the safety cap is covering any unused end of the cord.

NOTE: For proper light operation, do not install the extension cable between the power supply and first light strand.

TRIMMING THE END OF THE STRAND

The very last light strand in a series of strands may be cut to remove unwanted LED pucks.

WARNING: Completely unplug the power supply before proceeding. DO NOT remove more than eight LED pucks from a strand. A minimum of four must remain for the power supply to register the lights. Strands cannot be cut, then reconnected. Cutting a strand will reduce the ingress protection (IP) rating of the product. DO NOT put cut strands in a location where water may accumulate.

- Unplug the power supply.

MANUAL CONTROL

Press the pairing button on the power supply to manually cycle through the following modes:

- | | |
|----------------------|---------------|
| 1. Amber, 2200K | 11. Pink |
| 2. Warm white, 3000K | 12. Orange |
| 3. Daylight, 5000K | 13. Teal |
| 4. Color fade | 14. Christmas |
| 5. Stop color fade | 15. July 4th |
| 6. Red | 16. Rainbow |
| 7. Green | 17. Halloween |
| 8. Blue | 18. Twinkle |
| 9. Yellow | 19. OFF |
| 10. Purple | |



FCC/ISED

Suppliers Declaration of Conformity | Model #: 85102, 85103 | Jasco Products Co., 10 E. Memorial Rd., Oklahoma City, OK 73114, www.byjasco.com
This device complies with part 15 of the FCC and ISED license-exempt RSS standards. Operation is subject to the following two conditions: (1) this device may not cause harmful interference, and (2) this device must accept any interference received, including interference that may cause undesired operation.
FCC NOTE: The manufacturer is not responsible for any radio or TV interference caused by unauthorized modifications to this equipment. Such modifications could void the user's authority to operate the equipment.
NOTE: This equipment has been tested and found to comply with the limits for a Class B digital device, pursuant to Part 15 of the FCC Rules. These limits are designed to provide reasonable protection against harmful interference in a residential installation. This equipment generates, uses and can radiate radio frequency energy and, if not installed and used in accordance with the instructions, may cause harmful interference to radio communications. However, there is no guarantee that interference will not occur in a particular installation. If this equipment does cause harmful interference to radio or television reception, which can be determined by turning the equipment off and on, the user is encouraged to try to correct the interference by one or more of the following measures:
— Reorient or relocate the receiving antenna.
— Increase the separation between the equipment and receiver.
— Connect the equipment into an outlet on a circuit different from that to which the receiver is connected.
— Consult the dealer or an experienced radio/TV technician for help.

ICES-005(B)/NMB-005(B)

WARRANTY INFORMATION

IMPORTANT — PLEASE READ
Refer to the manual or visit www.byjasco.com for limitations and restrictions on warranties and the product registration information.
This Jasco product has a limited-lifetime replacement warranty. Please contact our U.S.-based Consumer Care at 1-800-225-0653 (option 1), M-F or www.enbrightenme.com/warranty if the unit should prove defective within the warranty period.

SPECIFICATIONS

Model: 85102, 85103
Electrical Ratings Input: 120VAC, 60Hz
Length: 150ft.
Maximum Length: 200ft. (Linking strands over 150ft. will lead to reduced lumen output)
Input power: 91.8W, 1.51A
Output power: 30VDC, 78.8W, 2.63A

WARNINGS

WARNING: When using outdoor portable luminaires, basic safety precautions should always be followed to reduce the risk of fire, electrical shock and personal injury including the following:
a) Ground fault circuit interrupter (GFCI) protection is to be provided on the circuit(s) or outlet(s) to be used for the wet location portable luminaire. Receptacles are available having built-in GFCI protection and can be used for this measure of safety.
b) Use only with an extension cord for outdoor use, such as an extension cord of cord type SEW, SEOW, SEOWW, SOW, SOWW, STW, STOW, STOWW, SJEW, SJEOW, SJEOW, SJW, SJOW, SJOWW, SJTW, SJTOW, or SJTOWW.
WARNING: Keep packaging bags away from babies and children. Do not use in cribs, beds, carriages, or playpens. The thin film may cling to nose and mouth and prevent breathing.
RISK OF ELECTRIC SHOCK
• RECEPTACLE OUTLETS USED FOR POWERING ETERNITY LIGHTS SHALL COMPLY WITH ALL NATIONAL AND LOCAL ELECTRICAL CODES. CONSULT LOCAL ELECTRICIAN IF UNSURE OF COMPLIANCE REQUIREMENTS.
• DO NOT SUBMERSE.
• DO NOT USE AROUND AQUARIUMS.
• EAVE LIGHTS ARE A WET LOCATION PRODUCT AND HAVE NO SERVICEABLE PARTS.
• DO NOT USE WITH EXTENSION CORD NEAR WATER OR WHERE WATER MAY ACCUMULATE.
• KEEP LAMPS AT LEAST 16FT. (4.8M) FROM POOLS AND SPAS.
• KEEP PLUGS AND RECEPTACLES DRY.
• AVOID DAMAGE TO THE CORDS AND LAMP ASSEMBLIES DURING INSTALLATION. PERIODICALLY INSPECT THE EAVE LIGHTS FOR PHYSICAL DAMAGE OR OTHER DAMAGE CAUSED BY OUTDOOR EXPOSURE TO THE ELEMENTS.
• REPLACE ANY DAMAGED EAVE LIGHT STRINGS.
• DO NOT INSTALL IN LOCATIONS WHERE EAVE LIGHTS CAN BE STEPPED ON.
• ENSURE ETERNITY LIGHTS ARE UNPLUGGED FROM POWER DURING INSTALLATION.
• CHILDREN SHOULD NOT BE ALLOWED TO PLAY WITH EAVE LIGHTS.
• UL RECOMMENDS TESTING RECEPTACLES EVERY MONTH TO ENSURE PROPER OPERATION.
RISK OF FIRE
• ETERNITY LIGHTS ARE DESIGNED TO BE LINKED BY USING THEIR ELECTRICAL PLUGS AND RECEPTACLES TO A MAXIMUM OF 200FT.
• EAVE LIGHT INTERCONNECTING RECEPTACLES ARE INTENDED ONLY FOR THE LINKING OF COMPATIBLE EAVE LIGHT STRINGS. DO NOT USE EAVE LIGHT RECEPTACLES FOR ANY OTHER ELECTRICAL PURPOSE.
• NOT INTENDED FOR INSTALLATION OF POWER SUPPLY, LED PUCK, OR CORDS IN CEILINGS, SOFFITS, CABINETS, ATTICS OR OTHER ENCLOSED SPACES.

MADE IN THAILAND
Distributed by Jasco Products Company LLC,
10 E. Memorial Rd., Oklahoma City, OK 73114.
©JASCO 2025 | 85102, 85103 | 05/09/25 v2
PATENTS/PATENTS PENDING
WWW.BYJASCO.COM/PATENTS

App Store is a service mark of Apple Inc.
Google, Google Play and Google Home are trademarks of Google LLC.
Amazon, Alexa and all related logos are trademarks of Amazon.com, Inc. or its affiliates.



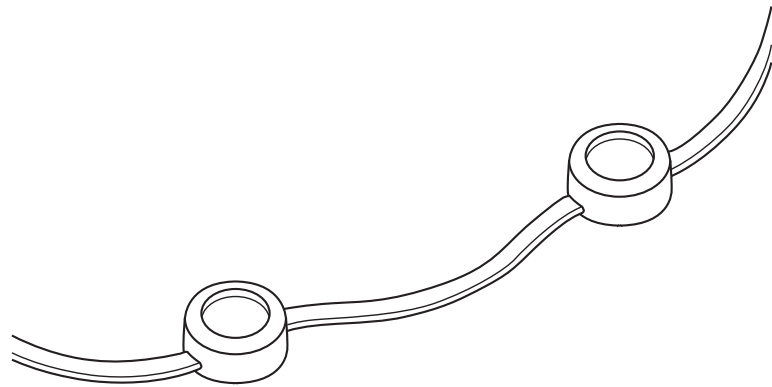
enbrighten



Luces permanentes wifi

Eternity™ para exterior

Felicidades por sus luces Enbrighten VIBE Eternity! Estos LED dinámicos muestran su estilo de vida con infinitas personalizaciones y controles inteligentes mediante la aplicación Enbrighten gratuita. Además, ¡están diseñados para durar toda la vida! Lea este manual completo y todas las advertencias de seguridad antes de realizar la instalación. Guarde estas instrucciones para más tarde.



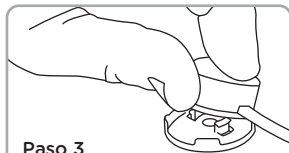
Modelos:
85102, 85103

INSTALACIÓN

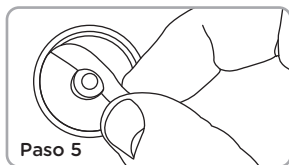
Instale las luces en aleros, balcones, pérgolas y más usando los tornillos incluidos y la cinta de doble cara. Asegúrese de que la superficie prevista esté limpia y seca antes de continuar. (Escanee el código QR para conocer métodos de instalación alternativos).

NOTA: Al realizar la instalación, la temperatura ideal para la aplicación de la cinta es entre 70 y 100 °F (21 y 38 °C). NO se recomiendan temperaturas de la superficie inferiores a 50 °F (10 °C).

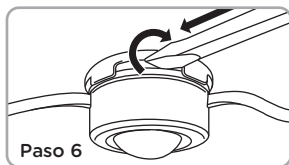
- Desenrolle el cable de alimentación (F) y las luces Eternity (A) y planifique su instalación. Asegúrese de que haya un tomacorriente a su alcance.
- Monte la fuente de alimentación (F) utilizando los tornillos y anclajes incluidos (G). Utilice los clips del cable de alimentación (D) para asegurar el cable de alimentación según sea necesario.
- Coloque cada soporte (B) en la parte posterior de los discos LED; presione hasta que encajen en su lugar. **ADVERTENCIA:** Para evitar daños o tensión excesiva, no estire el cable entre los discos durante la instalación. **IMPORTANTE:** Los pasos 5 a 8 deben realizarse con un disco LED a la vez.
- Despegue el papel rojo de la cinta y presione firmemente el disco LED y el soporte combinados sobre la superficie de montaje.
- Utilice un destornillador de punta plana para sacar suavemente el disco LED del soporte.
- Utilice un destornillador Phillips n.º 1 para fijar el soporte con los tornillos incluidos (C).
- Vuelva a colocar el disco LED en el soporte de montaje asegurado.
- Repita el proceso para cada disco LED.
- Asegure la longitud del cable entre los discos LED y alrededor de las esquinas usando los clips para cables planos (E), según sea necesario. Fije el clip sobre el cable y asegúrelo con el tornillo preinstalado.



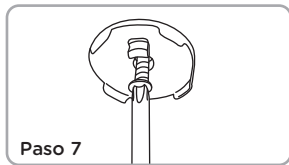
Paso 3



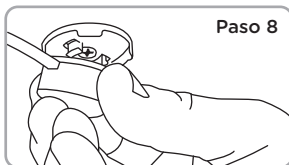
Paso 5



Paso 6



Paso 7



Paso 8

¡Gracias por su compra!

Instrucciones fáciles



Lea las instrucciones o mire el video con el paso a paso.

Escanee el código o visite byjasco.com/85102i.

Registre su producto



Recibe ofertas exclusivas y registra tu producto.

Escanee el código o visite byjasco.com/deals.



Descubra una iluminación más innovadora en www.enbrightenme.com.



¿Le gusta nuestro producto?

Deje una reseña en el sitio web de su comercio favorito o en amazon.com.



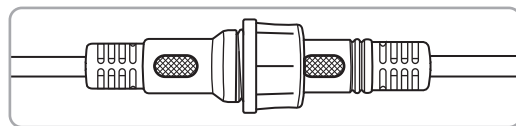
¿Tiene algún problema?

Díganos cómo podemos ayudar. Llame al **1-800-225-0653**, de lunes a viernes

UNIR TIRAS DE LUCES ADICIONALES

Una varios juegos de luces para obtener una longitud total de 200 pies (60.9m). **IMPORTANTE:** Unir tiras de luces de más de 150 pies (45.7m) puede reducir la salida de lúmenes.

- Desenchufe la fuente de alimentación.
- Afoje la tapa de plástico (I) en el extremo de la primera tira y conecte el nuevo juego de luces.
- Fije la junta para asegurar la conexión.
- Instale cada tira siguiendo las instrucciones de instalación.
- Conecte la fuente de alimentación. Cuando se vuelva a enchufar, la fuente de alimentación registrará las tiras recién conectadas.



AGREGANDO 10 PIES CABLE DE EXTENSIÓN

Conéctelo en cualquier lugar a lo largo de la tira, entre tiras unidas. Asegúrese de que las luces estén desconectadas antes de continuar. La longitud total combinada de tiras y cables de extensión no puede exceder los 200 pies (60.9m). Asegúrese de que la tapa de seguridad cubra cualquier extremo no utilizado del cable.

NOTA: Para un correcto funcionamiento de la luz, no instale el cable de extensión entre la fuente de alimentación y la primera tira de luces.

RECORTAR EL FINAL DE LA TIRA DE LUCES

La última tira de luz de una serie de tiras se puede cortar para eliminar los discos LED no deseados.

ADVERTENCIA: Desenchufe completamente la fuente de alimentación antes de continuar. NO retire más de ocho discos LED de una tira. Deben quedar un mínimo de cuatro para que la fuente de alimentación registre las luces. Las tiras de luces no se pueden cortar y, luego, volver a conectar. Cortar una tira reducirá la clasificación de protección de ingreso (IP) del producto. NO coloque tiras cortadas en un lugar donde se pueda acumular agua.

- Desenchufe la fuente de alimentación.

PREPARACIÓN

Opere de forma remota sus luces Eternity con la aplicación Enbrighten fácil de usar. Siga las instrucciones y los recursos disponibles para configurar su dispositivo inteligente.

Descarga la aplicación

Escanee el código QR o busque Enbrighten en Apple App Store o en Google Play

Consíguelo en el App Store | DISPONIBLE EN Google Play

Configuración e instalación

1. Crea una cuenta en la aplicación Enbrighten
2. Empareje las luces Eternity cerca de su enrutador*

*Después del emparejamiento, descargue cualquier aplicación o actualización del dispositivo para acceder a las últimas funciones

Configuración e instalación

3. Coloque las luces en el área deseada para probar la intensidad del Wi-Fi antes de instalarlas siguiendo las instrucciones proporcionadas
4. Añade dispositivos, controla las luces de paisaje inteligentes desde cualquier lugar y crea horarios

Control de voz

El control por voz funciona con Amazon Alexa o Google Assistant

compatible con alexa | funciones con Google Home

Seleccione "Soporte" en la aplicación Enbrighten o siga los pasos en la aplicación Amazon Alexa o Google Home para conectar su cuenta Enbrighten

Pruebe las luces

Enchufe las luces en un tomacorriente. Presione el botón de emparejamiento en la fuente de alimentación varias veces para asegurarse de que todos los LED funcionen.



- Con un cortacables, corte la tira de luces en línea recta dejando al menos 1 pulgada de cable para una fácil instalación de la tapa de extremo de silicona (J).
- Empuje firmemente la tapa de extremo de silicona sobre el cable cortado hasta que quede firmemente en su lugar. Para garantizar el mejor sellado contra el agua, aplique una pequeña cantidad de sellador de silicona en la tapa del extremo antes de la instalación.
- Enchufe la fuente de alimentación.
- En la aplicación Enbrighten, desactive manualmente los discos LED retirados siguiendo las instrucciones y los recursos disponibles.

CONTROL MANUAL

Presione el botón de emparejamiento en la fuente de alimentación para recorrer manualmente los siguientes modos:

- | | |
|--------------------------------|---------------------|
| 1. Ámbar, 2200K | 11. Rosa |
| 2. Blanco cálido, 3000K | 12. Naranja |
| 3. Luz, 5000K | 13. Verde azulado |
| 4. Desvanecimiento del color | 14. Navidad |
| 5. Detener la pérdida de color | 15. 4 de julio |
| 6. Rojo | 16. Arcoíris |
| 7. Verde | 17. Noche de brujas |
| 8. Azul | 18. Centelleo |
| 9. Amarillo | 19. APAGADO |
| 10. Púrpura | |

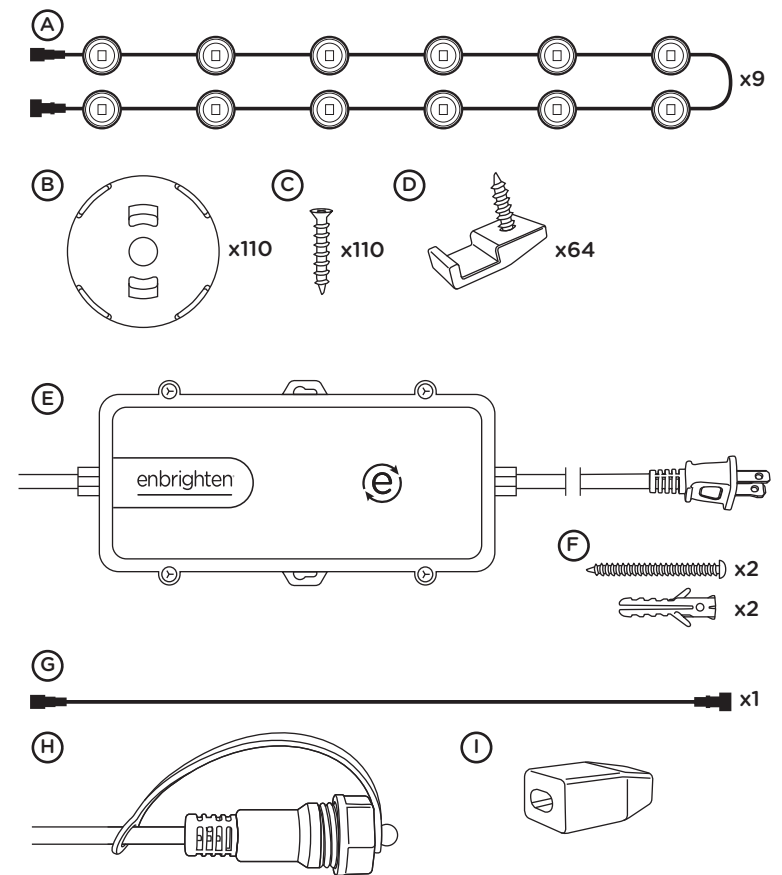


FCC/ISED

Declaración de conformidad de proveedores | Modelo n.º 85102, 8503 | Jasco Products Co., 10 E. Memorial Rd., Oklahoma City, OK 73114, www.byjasco.com. Este dispositivo cumple con la Parte 15 de los estándares RSS exentos de licencia de la FCC y de ISED. El funcionamiento está sujeto a las dos condiciones siguientes: (1) este dispositivo no puede causar interferencias dañinas y (2) este dispositivo debe aceptar cualquier interferencia recibida, incluidas las interferencias que puedan causar un funcionamiento no deseado. **NOTA de la FCC:** El fabricante no es responsable de ninguna interferencia de radio o televisión causada por modificaciones no autorizadas a este equipo. Dichas modificaciones podrían anular la autoridad del usuario para operar el equipo. **NOTA:** Este equipo ha sido probado y cumple con los límites para un dispositivo digital Clase B, de conformidad con la Parte 15 de las reglas de la FCC. Estos límites están diseñados para proporcionar una protección razonable contra interferencias dañinas en una instalación residencial. Este equipo genera, usa y puede irradiar energía de radiofrecuencia y si no se instala y usa de acuerdo con las instrucciones, puede causar interferencias dañinas en las comunicaciones por radio. Sin embargo, no hay garantía de que no se produzcan interferencias en una instalación en particular. Si este equipo causa interferencias dañinas en la recepción de radio o televisión, lo cual se puede determinar encendiendo y apagando el equipo, se recomienda al usuario que intente corregir la interferencia mediante una o más de las siguientes medidas:
— Reorientar o reubicar la antena receptora.
— Aumentar la distancia entre el equipo y el receptor.
— Conecte el equipo a una toma de corriente de un circuito diferente al que está conectado el receptor.
— Consulte al distribuidor o a un técnico experimentado en radio/TV para obtener ayuda.

ICES-005(B)/NMB-005(B)

DENTRO DE LA CAJA



- | | |
|---------------------------------|--|
| A. Tira de luces x9 | F. Tornillos/anclajes de fuente de alimentación x2 |
| B. Soportes de montaje x110 | G. Cable de extensión de 10 pies (3m) x1 |
| C. Tornillos para soportes x110 | H. Tapa de plástico |
| D. Clips para cordón plano x64 | I. Tapa de silicona |
| E. Fuente de alimentación x1 | |

INFORMACIÓN DE GARANTÍA

IMPORTANTE, LEER
Consulte el manual o visite www.byjasco.com para conocer las limitaciones y restricciones de las garantías y la información de registro del producto. Este producto Jasco tiene una garantía de reemplazo de por vida limitada. Comuníquese con nuestro Servicio de atención al consumidor con sede en EE. UU. al 1-800-225-0653 (opción 1), de lunes a viernes o www.byjasco.com si la unidad resulta defectuosa dentro del periodo de garantía.

ESPECIFICACIONES

Modelo: 85102, 85103
Especificaciones eléctricas de entrada: 120VCA, 60Hz
Longitud: 150 pies
Longitud máxima: 200 pies (Unir tiras de más de 150 pies ocasionará una reducción de la salida de lúmenes)
Potencia de entrada: 91.8W, 1.51A
Potencia de salida: 30VCC, 78.8W, 2.63A

ADVERTENCIAS

ADVERTENCIA: Cuando utilice luminarias portátiles para exterior, siempre respete las precauciones básicas para reducir el riesgo de incendio, descargas eléctricas y lesiones a personas, incluidas las siguientes:
a) Proteja los circuitos o los tomacorrientes que utilizará para alimentar las luminarias portátiles en lugares húmedos mediante un interruptor de circuito de falla de puesta a tierra (GFCI). Es posible conseguir tomacorrientes con protección GFCI incorporada para cumplir con esta medida de seguridad.
b) Utilice solo con un cable de extensión para uso exterior, como un cable de extensión de tipo SEW, SEOW, SEOOV, SOW, SOOW, STW, STOW, STOOV, SJEW, SJEOW, SJEODV, SJW, SJOW, SJOOW, SJTW, SJTOW o SJTOOV.
ADVERTENCIA: Mantenga las bolsas de empaque lejos del alcance de bebés y niños. No use en cunas, camas, cochecitos ni corraletos para bebés. La película fina puede adherirse a la nariz y la boca e impedir la respiración.
RIESGO DE SHOCK ELÉCTRICO
• LOS TOMACORRIENTES QUE SE UTILICEN PARA ALIMENTAR LAS LUCES ETERNITY PARA EXTERIOR DEBEN CUMPLIR CON LOS CÓDIGOS ELÉCTRICOS LOCALES Y NACIONALES. CONSULTE A UN ELECTRICISTA LOCAL SI NO ESTÁ SEGURO DEL CUMPLIMIENTO DE LOS REQUISITOS.
• NO SUMERJA.
• NO USE CERCA DE ACUARIOS.
• LAS LUCES DE ALERO SON UN PRODUCTO PARA UBICACIONES HÚMEDAS Y NO TIENEN PIEZAS REPARABLES.
• NO LO USE CON UN CABLE DE EXTENSIÓN CERCA DEL AGUA O DONDE PUEDA ACUMULARSE AGUA.
• MANTENGA LAS LUCES A UNA DISTANCIA MÍNIMA DE 16 PIES (4.8M) DE PISCINAS Y SPAS.
• MANTENGA SECOS LOS ENCHUFES Y RECEPTÁCULOS.
• EVITE DAÑOS A LOS CABLES Y CONJUNTOS DE LÁMPARAS DURANTE LA INSTALACIÓN. REVISE PERIÓDICAMENTE LAS LUCES DE ALERO A FIN DE DETECTAR DAÑOS FÍSICOS U OTROS DAÑOS PROVOCADOS POR LA EXPOSICIÓN A LA INTemperie.
• REEMPLACE LAS TIRAS DE LUCES DE ALERO QUE ESTÉN DAÑADAS.
• NO INSTALE LAS LUCES DE ALERO EN LUGARES EN QUE SEA PROBABLE PISARLAS.
• ASEGÚRESE DE QUE LAS LUCES ETERNITY PARA EXTERIOR ESTÉN DESENCHUFADAS DURANTE LA INSTALACIÓN.
• NO SE DEBE PERMITIR QUE LOS NIÑOS JUEGUEN CON LAS LUCES DE ALERO.
• UL RECOMIENDA PROBAR LOS RECEPTÁCULOS CADA MES PARA GARANTIZAR EL FUNCIONAMIENTO ADECUADO.
RIESGO DE FUEGO
• LAS LUCES ETERNITY ESTÁN DISEÑADAS PARA UNIRSE USANDO SUS ENCHUFES ELÉCTRICOS Y TOMACORRIENTES A UNA DISTANCIA MÁXIMA DE 200 PIES (60.9M).
• LOS TOMACORRIENTES INTERCONECTABLES DE LAS LUCES DE ALERO ESTÁN DISEÑADOS SOLO PARA UNIR LUCES DE ALERO COMPATIBLES. NO USE LOS TOMACORRIENTES DE LAS LUCES DE ALERO PARA NINGÚN OTRO FIN ELÉCTRICO.
• NO DISEÑADO PARA INSTALACIÓN DE FUENTES DE ENERGÍA, LUCES LED DE DISCO O CABLES EN TECHOS, SOFITOS, GABINETES, ÁTICOS U OTROS ESPACIOS CERRADOS.

HECHO EN TAILANDIA
Distribuido por Jasco Products Company LLC,
10 E. Memorial Rd., Oklahoma City, OK 73114.
PATENTES/PATENTES PENDIENTES
WWW.BYJASCO.COM/PATENTS

App Store es una marca de servicio de Apple Inc.
Google, Google Play y Google Home son marcas comerciales de Google LLC.
Amazon, Alexa y todos los logotipos relacionados son marcas comerciales de Amazon.com, Inc. o sus afiliados.