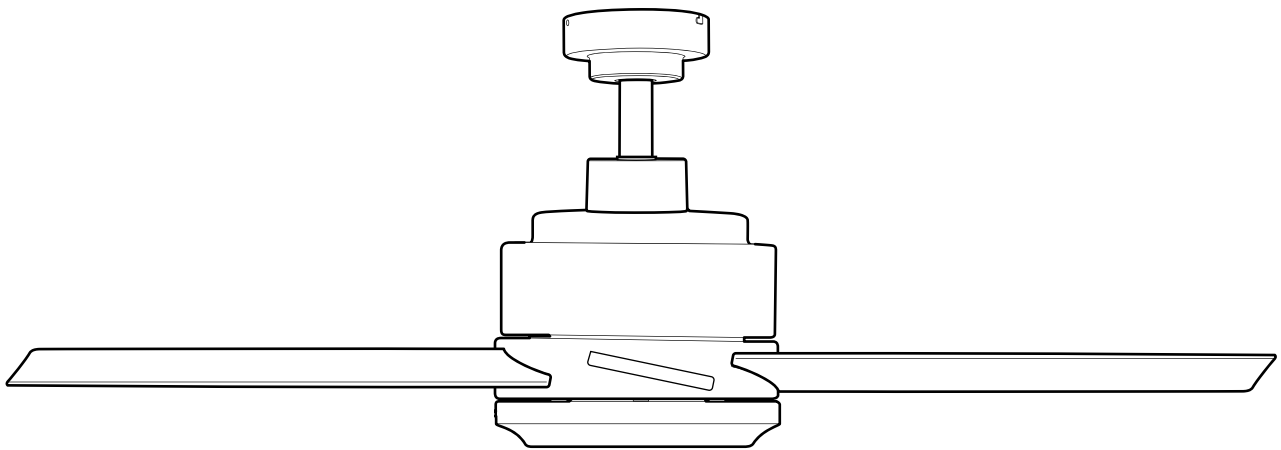


# GREYSTONE

Español p. 21

ATTACH YOUR RECEIPT HERE



**Intertek**  
4007498

APPROVED FOR USE  
IN WET LOCATIONS

**Purchase Date** \_\_\_\_\_



**Questions, problems, missing parts?**

Before returning, contact us on:

**800-527-1292**, 8:30 a.m. - 5 p.m., CST, Monday - Friday.


## TABLE OF CONTENTS

---

|                                     |    |
|-------------------------------------|----|
| Safety Information .....            | 2  |
| Package Contents .....              | 5  |
| Hardware Contents .....             | 6  |
| Preparation .....                   | 6  |
| Initial Installation .....          | 6  |
| Downrod-Style Fan Mounting .....    | 9  |
| Closemount-Style Fan Mounting ..... | 11 |
| Wiring .....                        | 12 |
| Final Installation .....            | 15 |
| Operating Instructions .....        | 17 |
| Care and Maintenance .....          | 18 |
| Troubleshooting .....               | 19 |
| Limited Lifetime Warranty .....     | 20 |
| Replacement Parts List .....        | 20 |

## SAFETY INFORMATION

---

 **CAUTION:** Changes or modifications not approved by the party responsible for compliance could void the user's authority to operate the equipment.

**\*NOTE:** This equipment has been tested and found to comply with the limits for a Class B digital device, pursuant to Part 15 of the FCC Rules. These limits are designed to provide reasonable protection against harmful interference in a residential installation. This equipment generates, uses and can radiate radio frequency energy and, if not installed and used in accordance with the instructions, may cause harmful interference to radio communications. However, there is no guarantee that interference will not occur in a particular installation. If this equipment does cause harmful interference to radio or television reception, which can be determined by turning the equipment off and on, the user is encouraged to try to correct the interference by one or more of the following measures:

- \* Reorient or relocate the receiving antenna.
- \* Increase the separation between the equipment and receiver.
- \* Connect the equipment into an outlet on a circuit different from that to which the receiver is connected.

Consult the dealer or an experienced radio/TV technician for help.

Distributed by: Litex Industries Inc., P.O. Box 535639, Grand Prairie, TX, 75053; 1-800-527-1292

The device complies with Part 15 of the FCC Rules. Operation is subject to the following two conditions: (1) this device may not cause harmful interference, (2) this device must accept any interference received, including interference that may cause undesired operation.

## SAFETY INFORMATION

### READ AND SAVE THESE INSTRUCTIONS

- Do not discard fan carton or inserts. Should this fan need to be returned to the factory for repairs, it must be shipped in its original packaging to ensure proper protection against damage that might exceed the initial cause for return.
- Make sure all electrical connections comply with local codes, ordinances, the National Electrical Code and ANSI/NFPA 70-1999. Hire a qualified electrician or consult a do-it-yourself wiring handbook if you are unfamiliar with installing electrical wiring.
- Make sure the installation site you choose allows a minimum clearance of 7 ft. from the blades to the floor and at least 30 in. from the end of the blades to any obstruction.
- After you install the fan, make sure all connections are secure to prevent the fan from falling.
- The net weight of this fan is: 17.20 lbs.

## DANGER

Read all instructions and safety information before installing your new fan. Review the accompanying assembly diagrams.

To reduce the risk of serious bodily injury, DO NOT use power tools to assemble any part of the fan, including the blades.

Before installation, be sure to shut off electricity at main switch or circuit breaker in order to avoid electrical shock.

If using this fan in a WET location, connect this product to a Ground Fault Circuit Interrupting (GFCI) outlet to reduce the risk of personal injury, electrical shock or death. If one is not provided, contact a qualified electrician for proper installation.

When using an existing outlet box, make sure the outlet box is securely attached to the building structure and can support the full weight of the fan. Failure to do this can result in serious injury or death. The stability of the outlet box is essential in minimizing wobble and noise in the fan after installation is complete.

## WARNING



To reduce the risk of fire, electrical shock or personal injury, mount fan to outlet box marked "ACCEPTABLE FOR FAN SUPPORT OF 35 LBS. (15.87 KG) OR LESS" and use mounting screws provided with the outlet box. Most outlet boxes commonly used for the support of lighting fixtures are not acceptable for fan support and may need to be replaced. Consult a qualified electrician if in doubt.

When mounting fan to a ceiling outlet box, use a METAL octagonal outlet box; do NOT use a plastic outlet box. Secure the outlet box directly to the building structure. The outlet box and its support must be able to support the moving weight of the fan (at least 35 lbs.).

To avoid personal injury, the use of gloves may be necessary while handling fan parts with sharp edges.

## WARNING

To reduce the risk of fire, electrical shock or personal injury, wire connectors provided with this fan are designed to accept only one 12-gauge house wire and two lead wires from the fan. If your house wire is larger than 12-gauge or there is more than one house wire to connect to the corresponding fan lead wires, consult an electrician for the proper size wire connectors to use.

To reduce the risk of fire or electrical shock, do not use the fan with any solid state speed control device or control fan speed with a full range dimmer switch.

To reduce the risk of fire, electrical shock or personal injury, do not bend the blades when installing them, balancing the blades or cleaning the fan. Do not insert objects between the rotating fan blades.

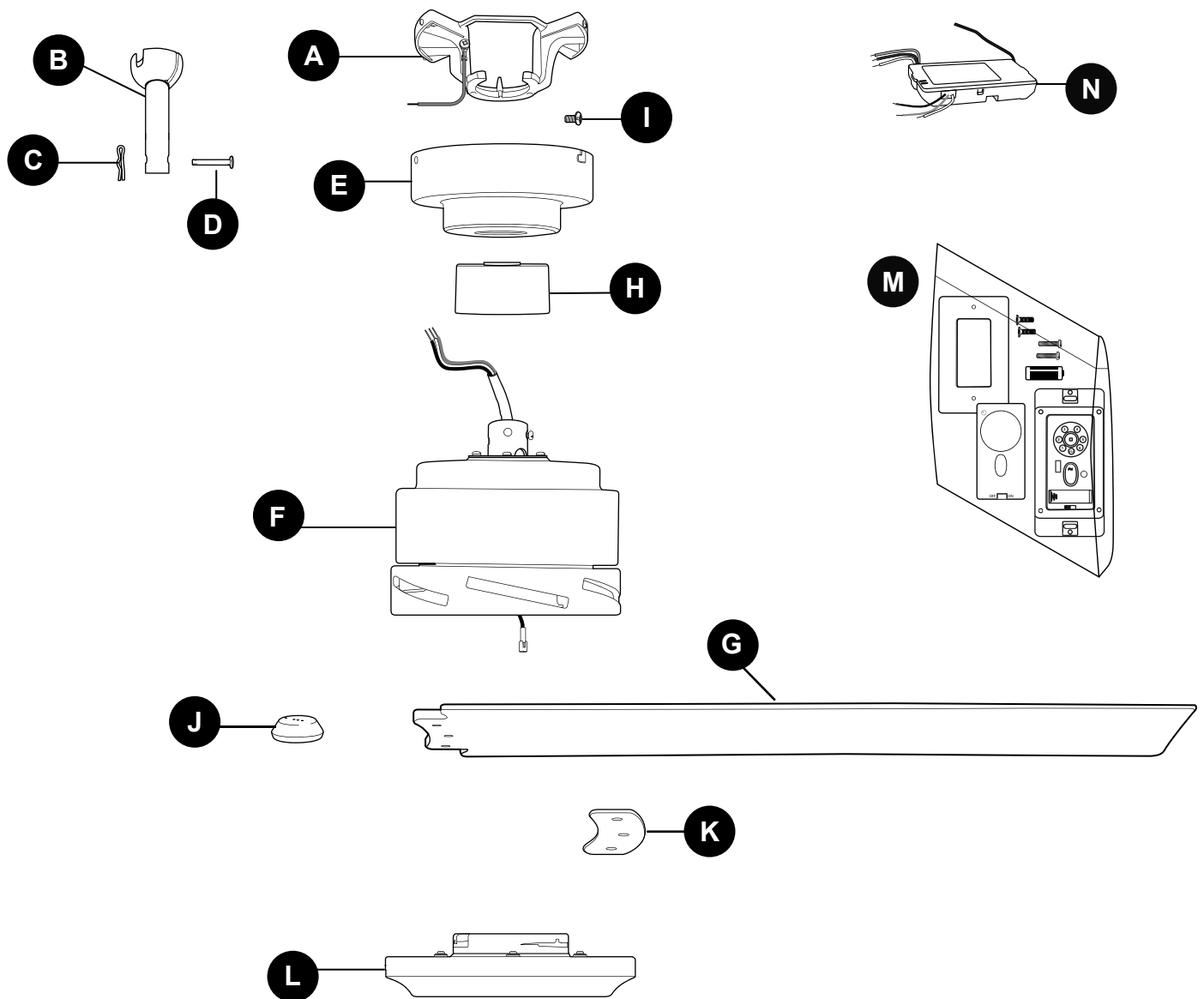
To reduce the risk of personal injury, use ONLY parts provided with this fan. The use of parts OTHER than those provided with this fan will void the warranty.

## CAUTION

Be sure outlet box is properly grounded and that a ground wire (green or bare) is present.

Once installation is complete, carefully check all screws, bolts and nuts on fan motor assembly to ensure that they are secured.

# PACKAGE CONTENTS



| PART | DESCRIPTION         | QUANTITY |
|------|---------------------|----------|
| A    | Mounting Bracket    | 1        |
| B    | Downrod             | 1        |
| C    | Clip (preassembled) | 1        |
| D    | Pin (preassembled)  | 1        |
| E    | Canopy              | 1        |
| F    | Motor Housing       | 1        |
| G    | Blade               | 6        |

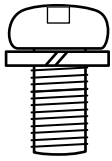
| PART | DESCRIPTION                          | QUANTITY |
|------|--------------------------------------|----------|
| H    | Yoke Cover                           | 1        |
| I    | Canopy Mounting Screw (preassembled) | 4        |
| J    | Hanging Ball Cover                   | 1        |
| K    | Blade Plate                          | 6        |
| L    | Metal Cover                          | 1        |
| M    | Wall Control Pack                    | 1        |
| N    | Wall Control Receiver                | 1        |

**⚠ IMPORTANT REMINDER:** You must use the parts provided with this fan for proper installation and safety.

## HARDWARE CONTENTS (shown actual size)

---

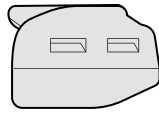
AA



Blade Screw/  
Lock Washer

Qty. 18  
+ 1 extra

BB



Wire  
Connector

Qty. 9

## PREPARATION

---

Before beginning assembly of product, make sure all parts are present. Place motor on carpet or on foam to avoid damage to finish. Compare parts with package contents list and hardware contents list. If any part is missing or damaged, do not attempt to assemble the product.

**Estimated Assembly Time: 120 minutes**

Tools Required for Assembly (not included): Electrical Tape, Phillips Screwdriver, Pliers, Safety Glasses, Stepladder and Wire Strippers

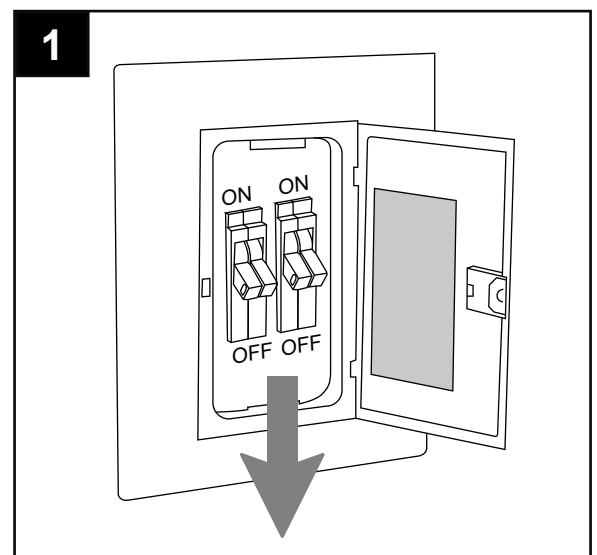
Helpful Tools (not included): AC Tester Light, Tape Measure, Do-It-Yourself Wiring Handbook and Wire Cutters

## INITIAL INSTALLATION

---

1. Turn off circuit breakers and wall switch to the fan supply line leads.

**⚠ DANGER:** Failure to disconnect power supply prior to installation may result in serious injury or death.

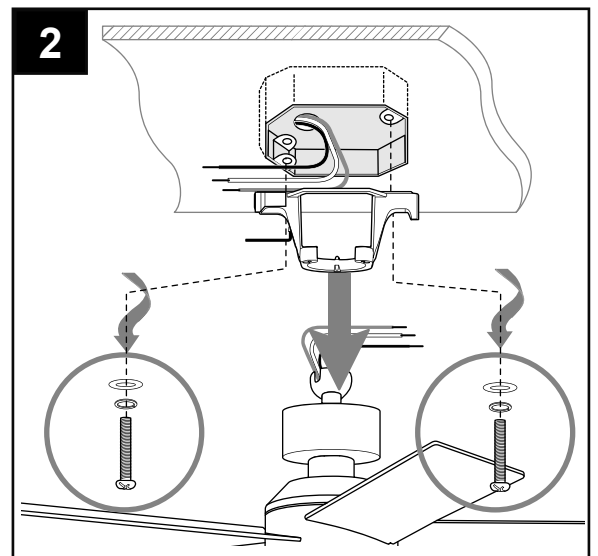


## INITIAL INSTALLATION

- If applicable, remove existing fan and fan parts, including the mounting bracket, from outlet box and disconnect all electrical wiring.

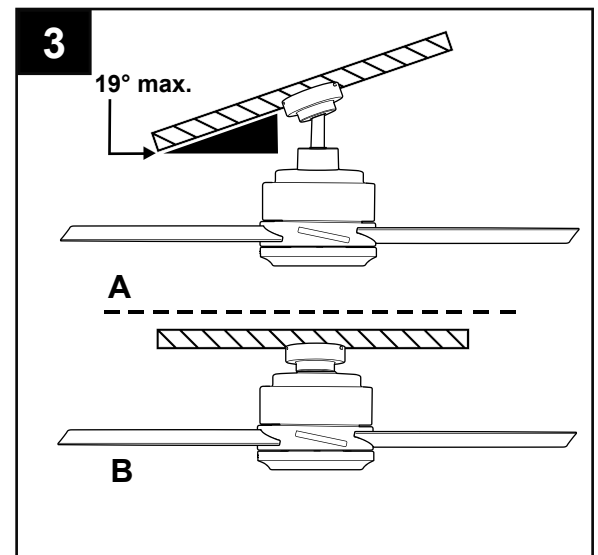
**⚠ WARNING:** To reduce the risk of personal injury, use *ONLY* parts provided with your new fan. The use of parts *OTHER* than those provided with this fan will void the warranty.

Set aside screws, spring washers and flat washers (provided with the outlet box) for fan installation.

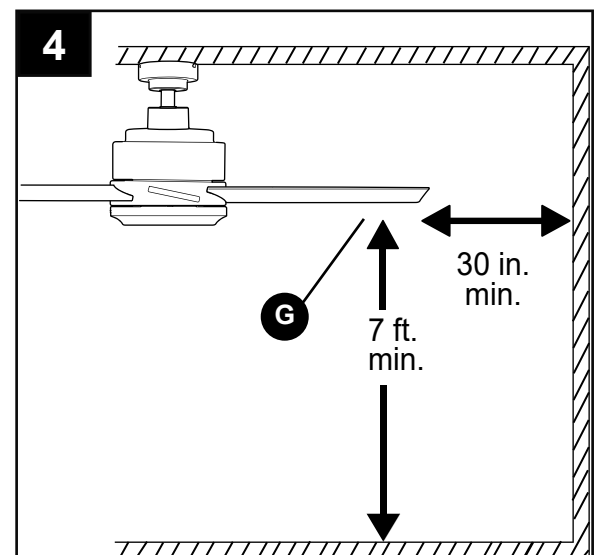


- Determine mounting method to use.
  - Downrod mount (standard or angled ceiling).
  - Closemount (standard ceiling only).**IMPORTANT:** If using the angle mount, check to make sure the ceiling angle is not steeper than 19°.

**\*Helpful Hint:** Downrod-style mounting is best suited for ceilings 8 ft. or higher. For taller ceilings you may want to use a longer downrod (not included). Angle-style mounting is best suited for angled or vaulted ceilings. A longer downrod is sometimes necessary to ensure proper blade clearance. Closemount mounting is more suitable for ceilings lower than 8 ft. high.



- Check to make sure blades (G) will be at least 30 in. from any obstruction and at least 7 ft. above the floor.



## INITIAL INSTALLATION

5. **If attaching mounting bracket (A) to an existing outlet box (not included) with pre-installed screws**, spring washers and flat washers, slide mounting bracket (A) over the screws. **Then proceed to the following paragraph. If attaching mounting bracket (A) to outlet box where screws/washers were removed**, secure mounting bracket (A) to outlet box using the screws, spring washers and flat washers previously removed in (Step 2, page 7).

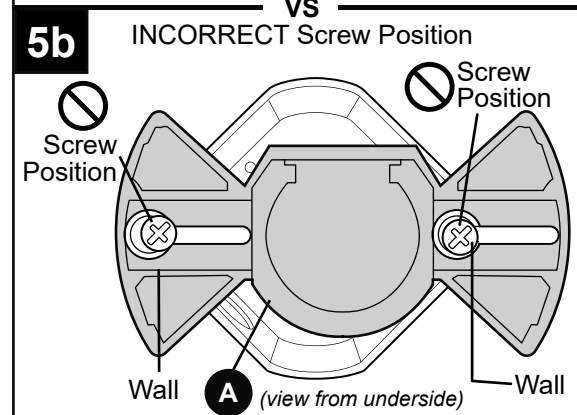
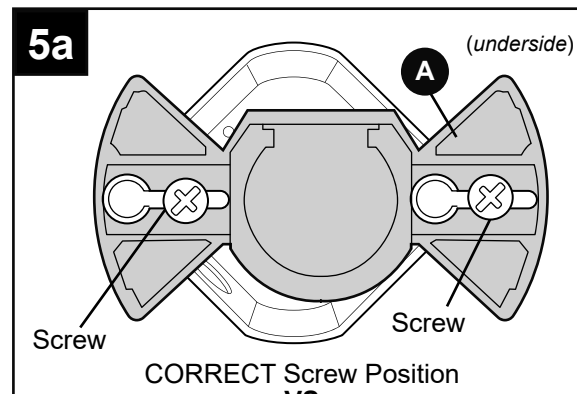
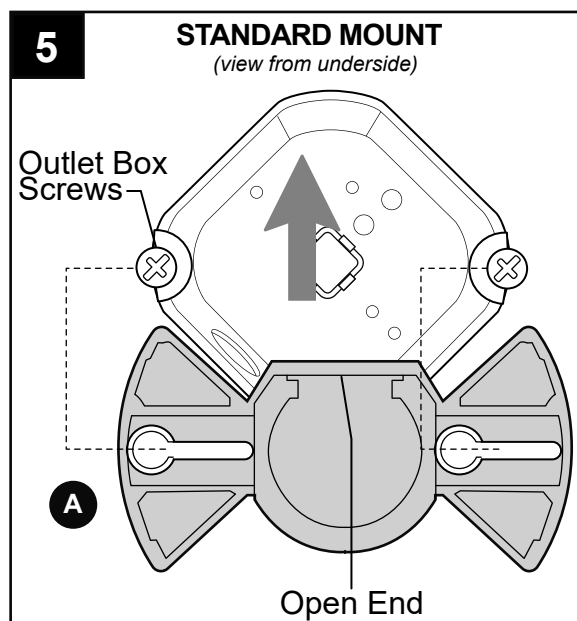
**⚠ WARNING:** It is very important you use the proper hardware when installing the mounting bracket as this will support the fan.

- 5a. **⚠ DANGER:** To reduce the risk of serious injury or death, the outlet box screws **MUST** be installed somewhere within the long slots of the mounting bracket and then **TIGHTENED DOWN COMPLETELY**. [Refer to Fig. 5a.]
- 5b. **⚠ DANGER:** To reduce the risk of fire, electrical shock, serious personal injury or damage to the fan, make sure outlet box screws **DO NOT** get installed on or near the wall that separates the keyhole and the long, narrow slot on each side of the mounting bracket. [Refer to Fig. 5b.]

**⚠ WARNING:** If using the angle mount, make sure open end of mounting bracket (A) is installed facing the higher point of the ceiling, and ensure the ceiling angle is not steeper than 19°.

For **DOWNROD-STYLE FAN MOUNTING**, proceed to Step 1 on the following page.

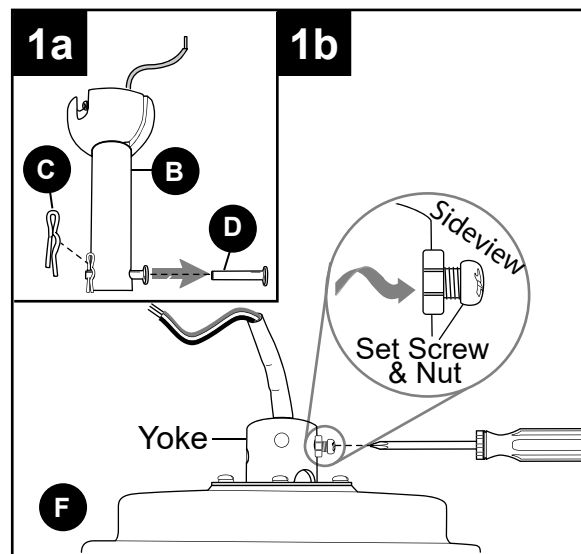
For **CLOSEMOUNT-STYLE FAN MOUNTING**, skip to page 11.



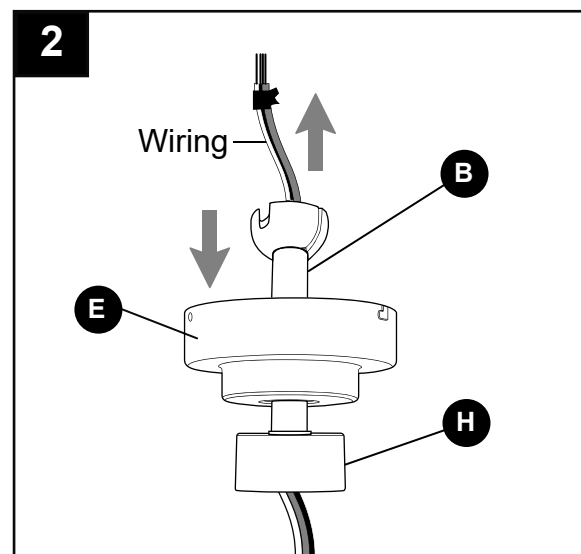
## DOWNROD-STYLE FAN MOUNTING

1a. Remove pin (D) and clip (C) from downrod (B).

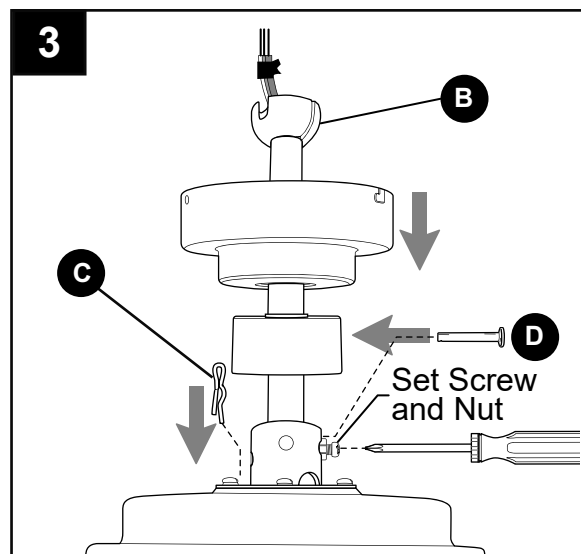
1b. Partially loosen preassembled set screws and nut in yoke at top of motor housing (F).



2. Insert downrod (B) through yoke cover (H) and canopy (E). Thread wires from motor housing (F) up through downrod (B).



3. Slip downrod (B) into yoke, align holes and re-install pin (D) and clip (C). Tighten downrod set screws and then tighten nut.



## DOWNROD-STYLE FAN MOUNTING

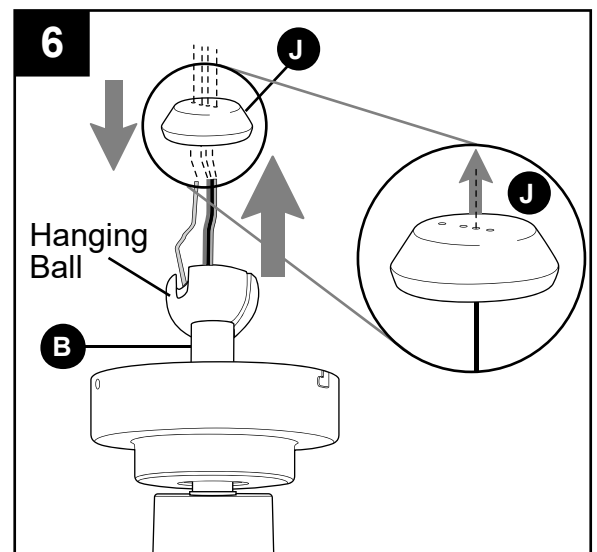
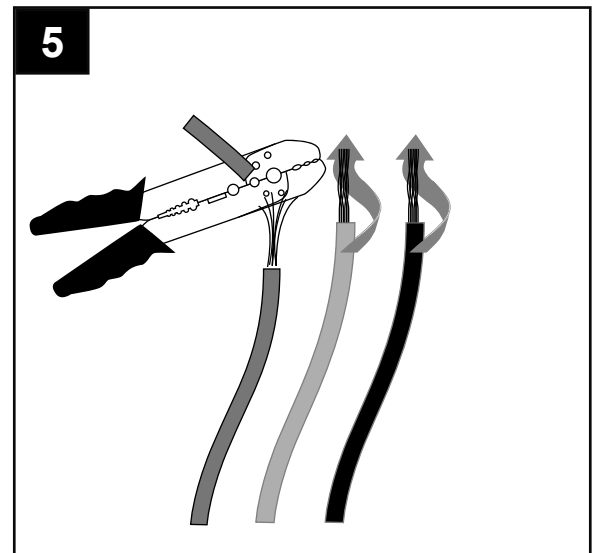
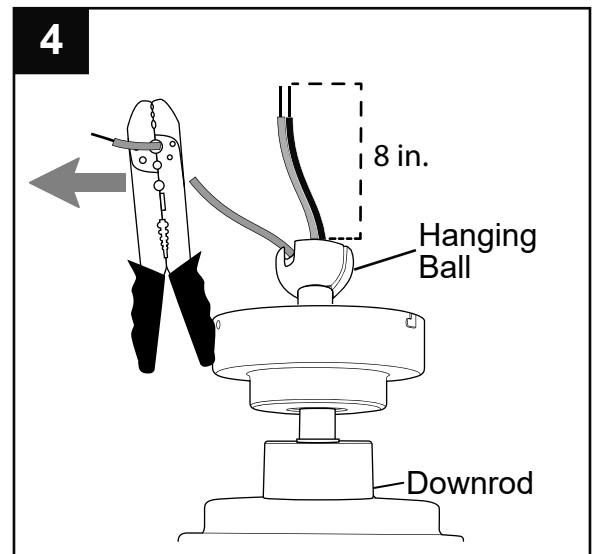
- Depending on the length of downrod you use, you may need to cut the lead wires back to simplify the wiring. If you decide to cut back the lead wires, it is suggested you do so in the following manner:

Take the lead wires and make sure you have pulled them all the way through the top of the downrod. Start at the TOP of the hanging ball on the downrod and measure 8 in. of lead wire, and then cut the excess wire off with wire cutters (not included).

**NOTE:** If you do *not* cut back the lead wires, **Steps 4 and 5 are not necessary and you may proceed to Step 6 instead.**

- If you cut back the lead wires in Step 4, strip 3/4 in. of insulation from end of each wire -- RED, PINK and GRAY. Twist stripped ends of each strand of wire within the insulation with pliers (not included).

- Thread each of the wires through a different hole in the hanging ball cover (J). Pull hanging ball cover (J) down securely over hanging ball on downrod (B).

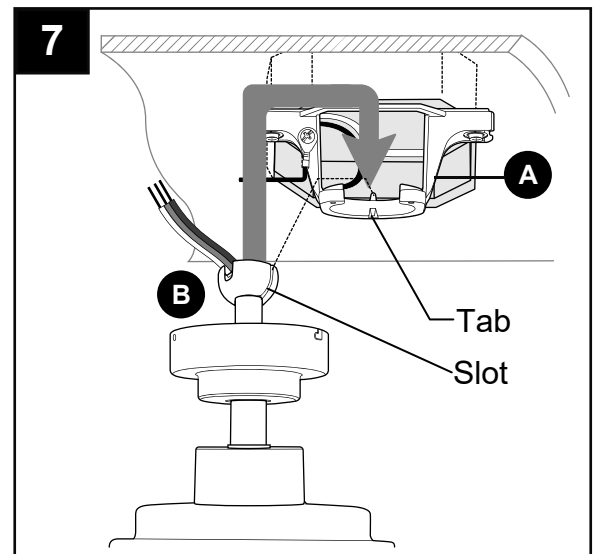


## DOWNROD-STYLE FAN MOUNTING

7. Install hanging ball of downrod (B) into opening of mounting bracket (A). Align one of the slots in hanging ball with the tab in mounting bracket (A).

**⚠ DANGER:** Failure to align one of the slots in hanging ball with the tab in mounting bracket (A) may result in serious injury or death.

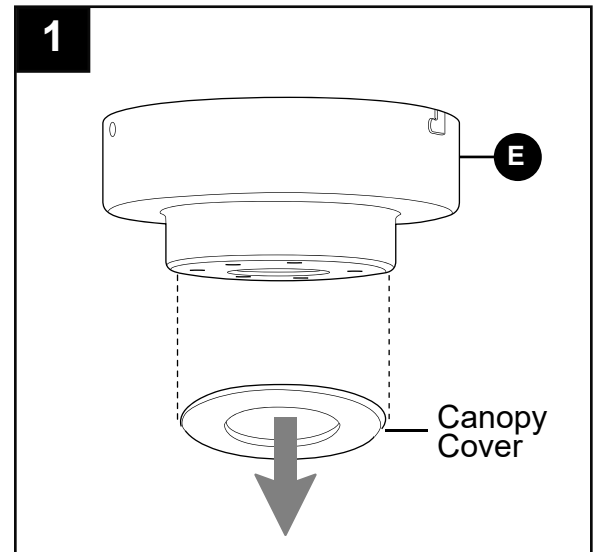
Continue to **WIRING** on page 12.



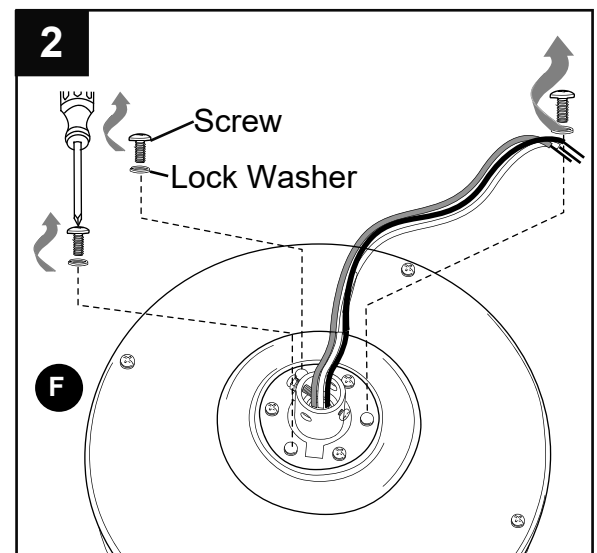
## CLOSEMOUNT-STYLE FAN MOUNTING

1. Remove preassembled canopy cover from bottom of canopy (E).  
**NOTE:** It may be necessary to use the handle end of a screwdriver (not included) to remove the canopy cover by tapping on the canopy cover from the *inside* of the canopy (E).

**NOTE:** The downrod (B), yoke cover (H) and canopy cover are not used in this type of installation.

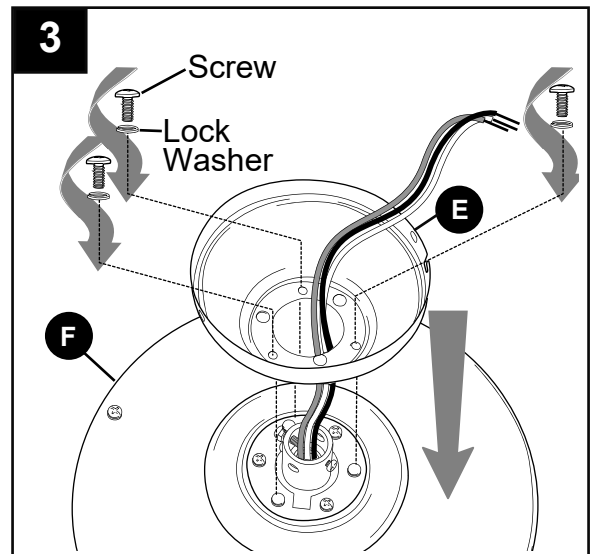


2. Remove every other preassembled screw/lock washer from top of motor housing (F).



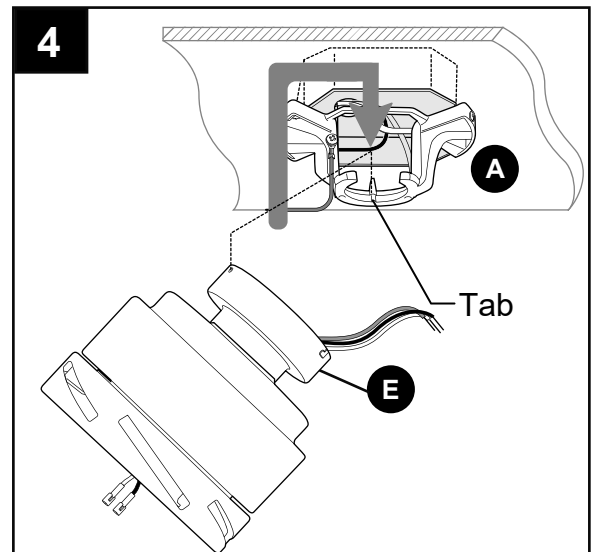
## CLOSEMOUNT-STYLE FAN MOUNTING

3. Pull wires up through hole in the middle of the canopy (E) and attach canopy (E) to motor housing (F) using the three screws/lock washers previously removed.



4. Temporarily hang fan on the tab on the mounting bracket (A) using one of the non-slotted holes in the canopy (E).

Continue to **WIRING** below.



## WIRING

**⚠ WARNING:** To reduce the risk of fire, electrical shock or personal injury, lever wire connectors provided with this fan are designed to accept only one 12-gauge house wire and one lead wire from the fan. If your house wire is larger than 12-gauge or there is more than one house wire to connect to the corresponding fan lead wires, consult an electrician for the proper size lever wire connectors to use.

**⚠ CAUTION:** Be sure outlet box is properly grounded and that a ground (GREEN or BARE) wire is present.

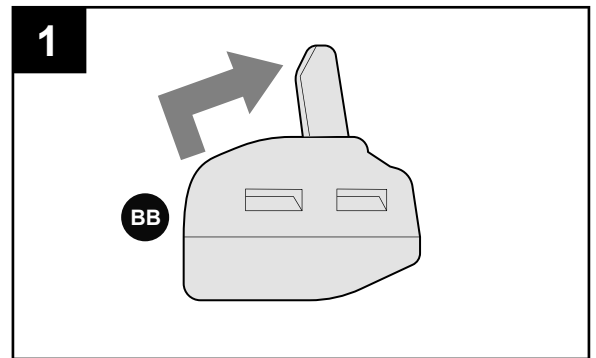
**⚠ WARNING:** If house wires are different colors than referred to in the following steps, stop immediately. A professional electrician is recommended to determine wiring.

**⚠ WARNING:** Using a full range dimmer switch (not included) to control fan speed will cause a loud humming noise from fan. To reduce the risk of fire or electrical shock, do NOT use a full range dimmer switch to control fan speed.

**⚠ DANGER:** If using this fan in a WET location, this fan must be connected to a supply circuit that is protected by a Ground Fault Circuit Interrupter (GFCI) to reduce the risk of personal injury, electrical shock or death.

## WIRING

1. **IMPORTANT:** Each wire connection is made by firmly raising the levers on each lever wire connector (BB), as shown. Then, ONE wire is inserted into each opening.



2. **WARNING:** In order for wire connections to be secure, all levers on the lever wire connectors (BB) must be completely returned to their original position as shown in the wiring diagram.

Insert each GROUND (GREEN) wire from fan (on downrod (B), if applicable, and mounting bracket (A)) and the BARE/GREEN wire from ceiling into openings in lever wire connector (BB) with three levers.

Insert BLACK (labeled AC IN L) wire from wall control receiver (N) and BLACK wire from ceiling into openings in lever wire connector (BB).

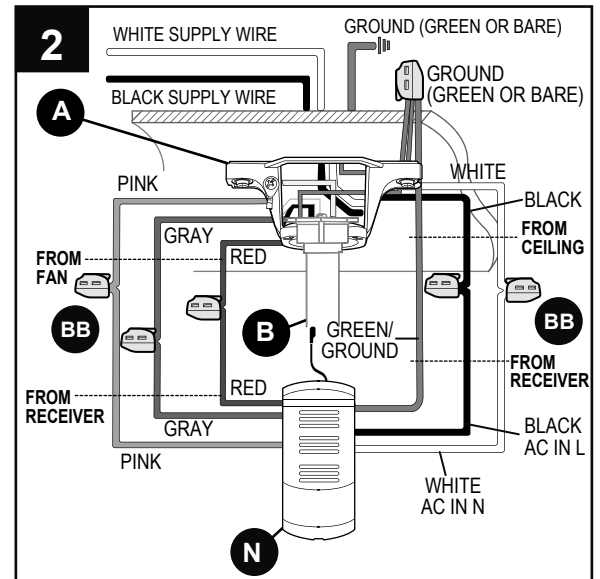
Insert WHITE (labeled AC IN N) wire from wall control receiver (N) and WHITE wire from ceiling into openings in lever wire connector (BB).

Insert RED (labeled TO MOTOR) wire from wall control receiver (N) and RED wire from motor housing (F) into openings in lever wire connector (BB).

Insert GRAY (labeled TO MOTOR) wire from wall control receiver (N) and GRAY wire from motor housing (F) into openings in lever wire connector (BB).

Insert PINK (labeled FOR MOTOR) wire from wall control receiver (N) and PINK wire from motor housing (F) into openings in lever wire connector (BB).

**NOTE:** BLACK wire is hot power for fan. WHITE wire is NEUTRAL for fan. GREEN or BARE wire is ground.



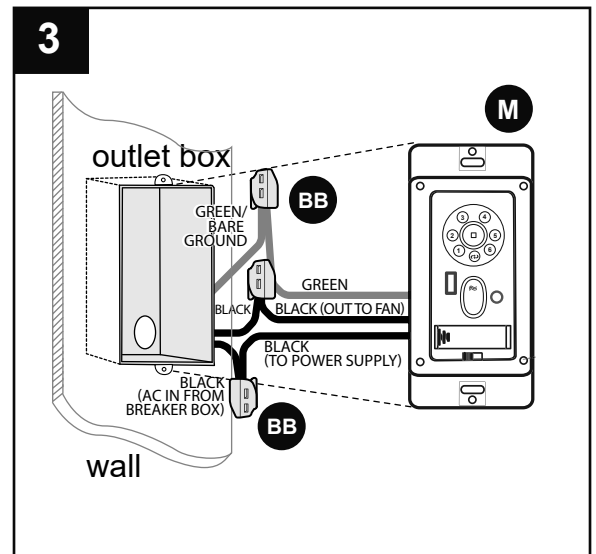
## WIRING

3. Remove existing wall switch. Wire wall control in wall control pack (M) with lever wire connectors (BB) as shown.

Insert GROUND (GREEN) wire from wall control and the BARE/GREEN wire from wall outlet box into openings in lever wire connector (BB).

Insert BLACK (out to fan) wire from wall control and BLACK wire from wall outlet box into openings in lever wire connector (BB).

Insert BLACK (to power supply) wire from wall control and BLACK (AC IN) wire from wall outlet box into openings in lever wire connector (BB).

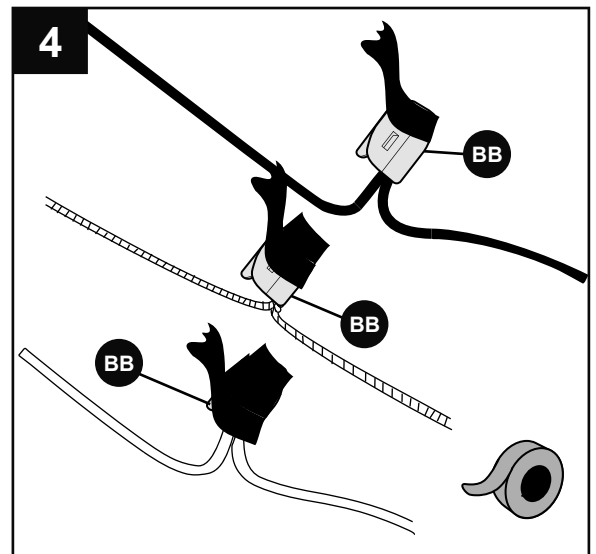


4. **⚠ WARNING:** GENTLY pull on wire in each lever wire connector (BB) to confirm the lock is engaged and that all wires are secure.

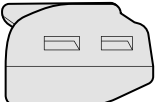
Wrap electrical tape around each individual lever wire connector (BB) down to the wire.

**⚠ WARNING:** Make sure no BARE wire or wire strands are visible after making connections. Place GREEN and WHITE connections on opposite side of box from the BLACK connections.

Turn spliced/taped wires upward and gently push wires and lever wire connectors (BB) into outlet box.



### Hardware Used

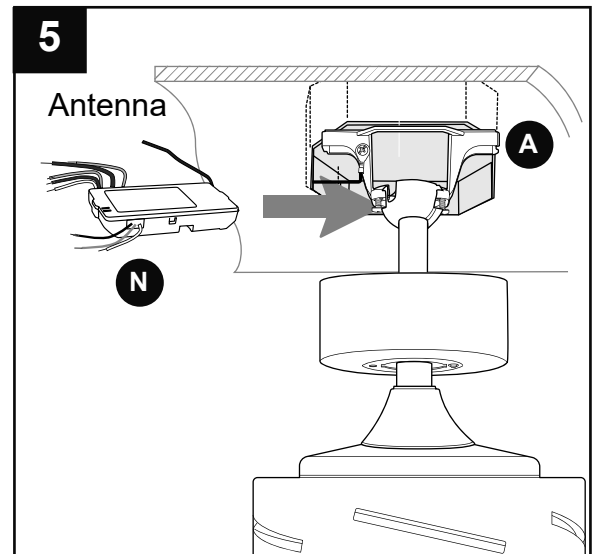
**BB** Lever Wire Connector  x 9

## WIRING

5. Gently slide wall control receiver (N) flat-side up into mounting bracket (A). Let antenna from wall control receiver (N) hang to the side.

**NOTE:** The wall control included with this fan meets the following requirements:

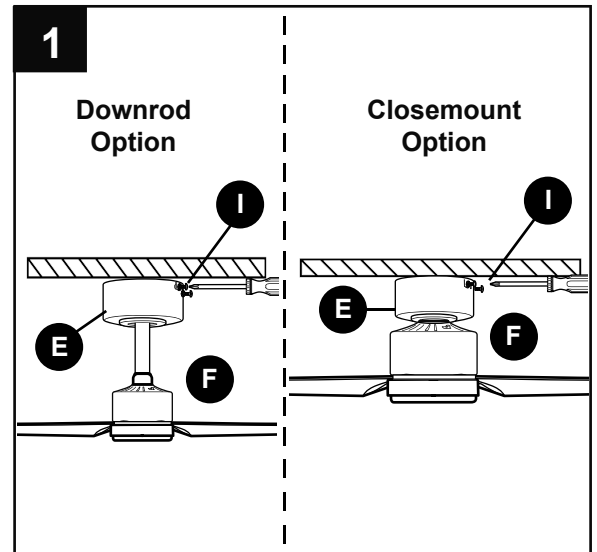
- a. Not for use with solid state fans.
- b. Electrical rating: 120V / 60 Hz;  
motor wattage: 65W MAX.



## FINAL INSTALLATION

1. Temporarily lift canopy (E) to mounting bracket (A) to determine which two canopy mounting screws (I) in mounting bracket (A) align with slotted holes in canopy (E) and partially loosen these two canopy mounting screws (I). Remove the other two canopy mounting screws (I). Now, lift canopy (E) to mounting bracket (A) again, aligning slotted holes in canopy (E) with loosened canopy mounting screws (I) in mounting bracket (A). Twist canopy (E) clockwise to lock. Re-insert the two canopy mounting screws (I) that were just removed and tighten all canopy mounting screws (I) securely.

**⚠ WARNING:** Assistance from another person is recommended for this step.

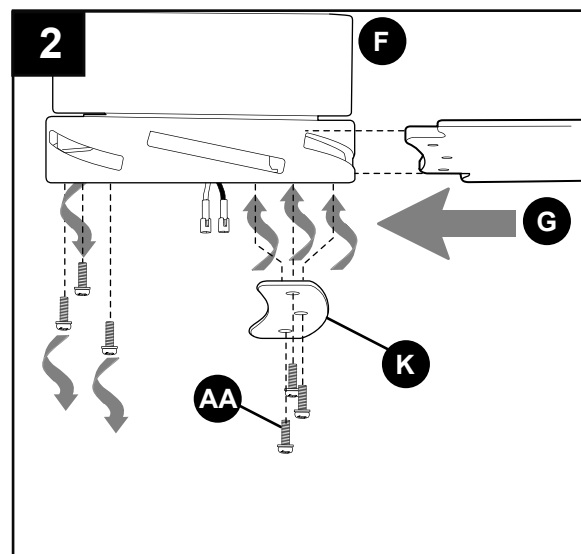


## FINAL INSTALLATION

2. **⚠ WARNING:** To reduce the risk of serious bodily injury, DO NOT use power tools to assemble the blades (G). If screws are overtightened, blades (G) may crack and break.

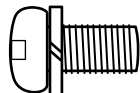
Noting the THIS SIDE UP label on blade (G), align holes in blade (G) and blade plate (K) with holes on the bottom of motor housing (F) as shown. Partially insert three blade screws/lock washers (AA) to attach blade (G) and blade plate (K) to motor housing (F). Tighten blade screws/lock washers (AA) securely. Repeat Step 2 for remaining blades (G) and blade plates (K).

**NOTE:** Make sure to completely secure each blade (G) before proceeding to the next.



### Hardware Used

**AA** Blade Screw/  
Lock Washer

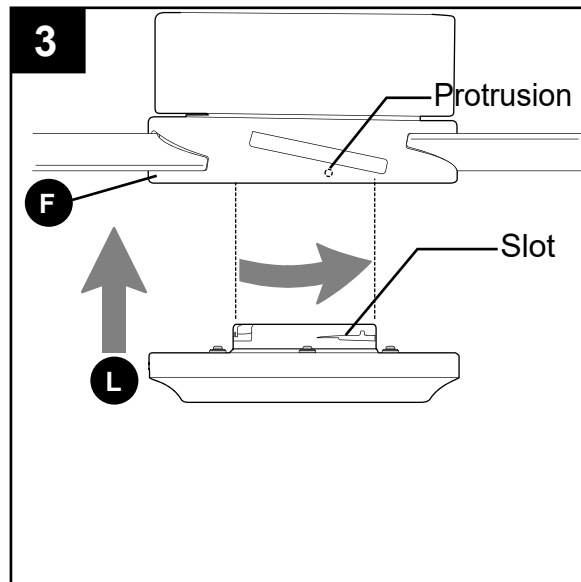


x 18

3. Carefully arrange wiring within the metal cover (L) to ensure wires do not get pinched when attaching the metal cover (L).

Align slots on metal cover (L) with protrusions on underside of motor housing (F). Turn metal cover (L) clockwise until it no longer turns.

**NOTE:** Pull down gently on the metal cover (L) to make sure it is secured completely.



## OPERATING INSTRUCTIONS

**⚠ CAUTION:** The wall control can be programmed to multiple receivers or fans. If this is not desired, turn wall switch off to any other programmable receiver or fan.

### FCC Compliance Notice for Wall Control

**⚠ CAUTION:** Changes or modifications not approved by the party responsible for compliance could void the user's authority to operate the equipment.

This device complies with Part 15 of the FCC Rules. Operation is subject to the following two conditions: (1) this device may not cause harmful interference, (2) this device must accept any interference received, including interference that may cause undesired operation.

**\*NOTE:** This equipment has been tested and found to comply with the limits for a Class B digital device, pursuant to Part 15 of the FCC Rules. These limits are designed to provide reasonable protection against harmful interference in a residential installation. This equipment generates, uses and can radiate radio frequency energy and, if not installed and used in accordance with the instructions, may cause harmful interference to radio communications. However, there is no guarantee that interference will not occur in a particular installation. If this equipment does cause harmful interference to radio or television reception, which can be determined by turning the equipment off and on, the user is encouraged to try to correct the interference by one or more of the following measures:

- \* Reorient or relocate the receiving antenna.
- \* Increase the separation between the equipment and receiver.
- \* Connect the equipment into an outlet on a circuit different from that to which the receiver is connected.

Consult the dealer or an experienced radio/TV technician for help.

Distributed by: Litex Industries Inc., P.O. Box 535639, Grand Prairie, TX, 75050; 800-527-1292

1. Attach wall control to outlet box and secure with screws from original wall switch or with the outlet box screws included in the wall control pack (M). Attach wall plate (included) to wall control using 2 screws provided with the wall control in wall control pack (M).

Install one 12-volt battery from wall control pack (M) in wall control. Observe diagram inside battery compartment to install battery correctly.

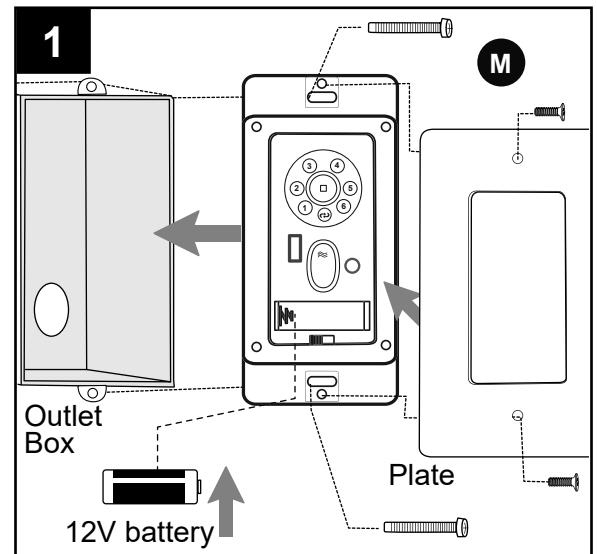
**IMPORTANT:** Wall control will not function unless battery is installed.

**⚠ WARNING:** Battery is to be inserted with the correct polarity.

**⚠ WARNING: Choking/Ingestion Hazard** - Small parts. Keep batteries away from children.

**NOTE:** Battery is NOT rechargeable. Remove battery with low or no charge and dispose of properly.

**⚠ CAUTION:** "DO NOT DISPOSE OF BATTERIES IN FIRE, BATTERIES MAY EXPLODE OR LEAK."  
- When disposing of household alkaline batteries, it is best to check with your local and state recycling or household hazardous waste coordinators concerning the specifics of the program in your area. You may also locate a recycling center by calling 1-800-8-BATTERY or 1-877-2-RECYCLE or visit [www.epa.gov/epawaste/index.htm](http://www.epa.gov/epawaste/index.htm) or [www.earth911.org](http://www.earth911.org) for more information.

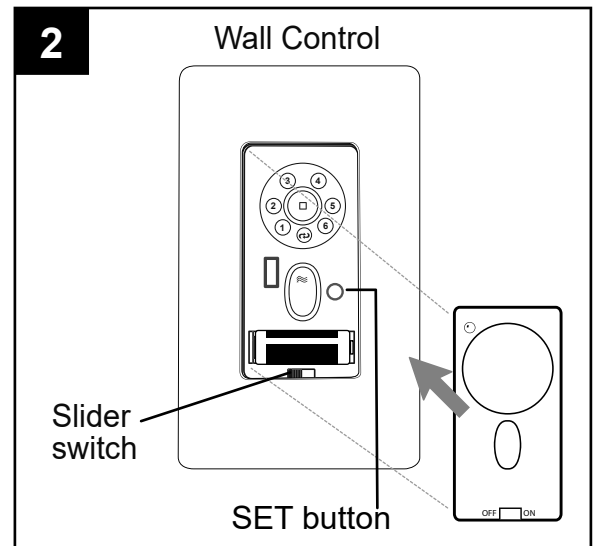


## OPERATING INSTRUCTIONS




- Restore electrical power. Set slider switch to the ON position.

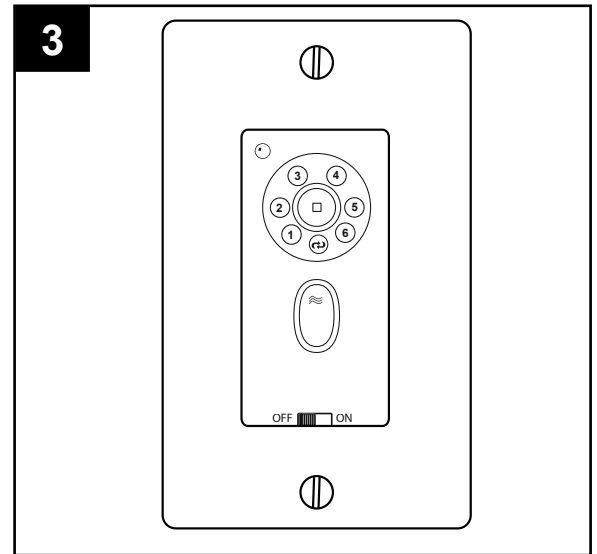
**NOTE:** If wall control fails to operate or you have purchased a new wall control, make sure to turn the power off first. Restore electrical power. Within 60 seconds of restoring electrical power, press and hold the SET button on the wall control for 5 seconds or until fan beeps. Use the wall control to test the fan functions to confirm the learning process is complete.

Press faceplate firmly onto front of wall control.



- Operation buttons on the front panel of the wall control:

- 1 - 6** - Fan speeds: **1** (lowest) to **6** (highest) and to turn fan ON
-  - Reverse function — fan must be set on low before reversing blade direction
-  - **OFF** power button for fan
-  - Breeze mode: fan automatically cycles between all 6 different speeds



## CARE AND MAINTENANCE

At least twice each year, lower canopy (E) to check downrod (B) assembly (if applicable), and then tighten all screws on fan. Clean motor housing (F) with only a soft brush or lint-free cloth to avoid scratching the finish. Clean blades (G) with a lint-free cloth.

**IMPORTANT:** Shut off main power supply before beginning any maintenance. Do not use water or a damp cloth to clean the ceiling fan.

## TROUBLESHOOTING

**⚠ WARNING:** Before beginning work, shut off the power supply to avoid electrical shock.

| PROBLEM                        | POSSIBLE CAUSE  | CORRECTIVE ACTION  |
|--------------------------------|---|--|
| Fan does not move.             | <ol style="list-style-type: none"> <li>1. Power is off or fuse is blown.</li> <li>2. Faulty wire connection.</li> <li>3. Learning code process between fan and wall control may not have been successful and learning code was not activated.</li> </ol>  | <ol style="list-style-type: none"> <li>1. Turn power on or check fuse.</li> <li>2. Turn power off. Loosen canopy and check all connections.</li> <li>3. Turn off power and repeat instructions in Step 2 on page 18.</li> </ol>  |
| Noisy operation.               | <ol style="list-style-type: none"> <li>1. Blades are loose.</li> <li>2. Cracked blade.</li> <li>3. Fan is new.</li> </ol>   | <ol style="list-style-type: none"> <li>1. Tighten all blade screws.</li> <li>2. Replace blade.</li> <li>3. Allow fan a "break in" period of a few days, especially when running the fan at Medium and High speeds.</li> </ol>  |
| Excessive wobbling.            | <ol style="list-style-type: none"> <li>1. Blades are loose.</li> <li>2. Blades incorrectly attached.</li> <li>3. Unbalanced blades.</li> <li>4. Fan not securely mounted.</li> <li>5. Fan too close to vaulted ceiling.</li> <li>6. Set screw(s) on motor housing yoke is (are) not tightened properly.</li> <li>7. Set screw on hanging ball is not tightened properly.</li> </ol> | <ol style="list-style-type: none"> <li>1. Tighten all blade screws.</li> <li>2. Re-install blades.</li> <li>3. Switch one blade with a blade from the opposite side.</li> <li>4. Turn power off. Carefully loosen canopy and verify that mounting bracket is secure.</li> <li>5. Use a longer downrod or move fan to another location.</li> <li>6. Tighten yoke set screw(s) securely.</li> <li>7. Carefully loosen and lower canopy and verify that set screw on hanging ball is tightened securely.</li> </ol> |
| Wall control fails to operate. | <ol style="list-style-type: none"> <li>1. Wall control not synced with fan.</li> <li>2. Battery is not installed correctly.</li> <li>3. Battery is no longer working.</li> </ol>  | <ol style="list-style-type: none"> <li>1. Refer to instructions in Step 2 on page 18.</li> <li>2. Check that battery has been installed with correct polarity.</li> <li>3. Replace battery according to instructions on page 17.</li> </ol>  |

**NOTE:** A small amount of "wobble" is normal and should not be considered a defect.

## LIMITED LIFETIME WARRANTY

Set forth below, the manufacturer warrants the fan motor for this ceiling fan to be free from defects in workmanship and material for the life of the product. Also, subject to the limitations below, the manufacturer warrants all ceiling fan parts (“ceiling fan parts” excludes the motor and parts made in whole or in part with glass) to be free from defects in workmanship and material for a period of one year after the date of purchase by the original purchaser at retail.

All claims must be made by the original purchaser, whether such purchaser purchased the product through a store or contractor. Ceiling fan part defects must be reported within the first year from the date of purchase. Parts made in whole or in part with glass and the finishes of metal and other surfaces are not warranted.

Purchasers are responsible for all costs of removing and reinstalling the product. Any damage to any part caused by ordinary wear and tear, accident, misuse, or improper installation, is not covered by this warranty. The manufacturer assumes no responsibility whatsoever for fan installation. Any service performed by a non-licensed electrician will render the warranty invalid.

The manufacturer’s sole responsibility shall be to repair or replace the motor, parts, or product within the terms stated above. The manufacturer shall not be liable for any loss or damage of any kind, including any incidental or consequential damages resulting directly or indirectly, from any breach of warranty, express or implied, or any other failure of this product. Some states do not allow the exclusion or limitation of incidental or consequential damages so this limitation may not apply to you. If the original purchaser ceases to own the fan, this warranty is voided.

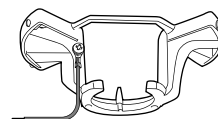
Should the purchaser encounter a problem with your fan related to defects in workmanship or materials within the warranty period associated with the defective part, the manufacturer agrees to replace the defective part without charge, or at its option, to replace the ceiling fan with a comparable or superior model.

The manufacturer’s warranties are limited to the written warranties set out in this ceiling fan limited lifetime warranty. All other express and implied warranties, including, without limitation, the implied warranty of fitness for a particular purpose and the implied warranty of merchantability are disclaimed. Some states do not allow the disclaimer of implied warranties, so this disclaimer may not apply to you.

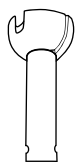
## REPLACEMENT PARTS LIST

All parts are replaceable (see parts list in “Package Contents” on Page 5), however, only the parts listed below are under warranty. For replacement parts, call our customer service department at **800-527-1292**, 8:30 a.m. - 5 p.m., CST, Monday - Friday.

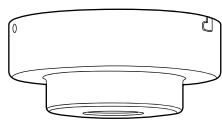
| PART | DESCRIPTION      | #7631742  | #7631747  | #7631750  |
|------|------------------|-----------|-----------|-----------|
|      |                  | PART #    | PART #    | PART #    |
| A    | Mounting Bracket | 7631742-A | 7631747-A | 7631750-A |
| B    | Downrod          | 7631742-B | 7631747-B | 7631750-B |
| E    | Canopy           | 7631742-E | 7631747-E | 7631750-E |
| G    | Blade            | 7631742-G | 7631747-G | 7631750-G |



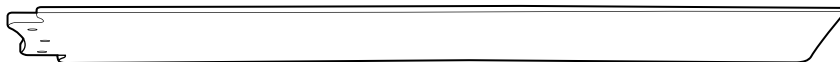
**A**



**B**



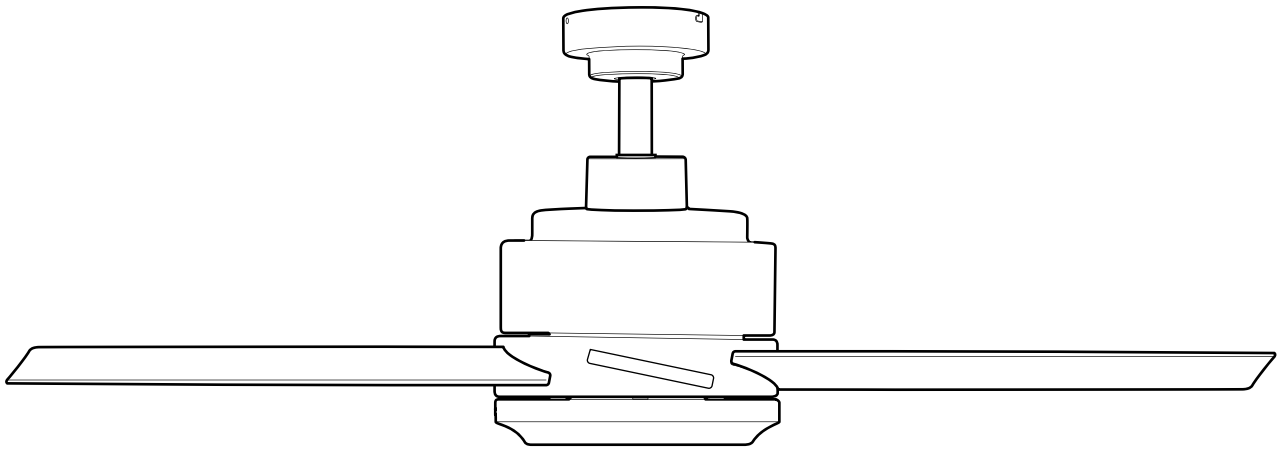
**E**



**G**

# GREYSTONE

ADJUNTE SU RECIBO AQUÍ



**Intertek**  
**4007498**

HOMOLOGADO PARA  
UBICACIÓN MOJADA

Fecha de compra \_\_\_\_\_



### ¿Preguntas, problemas, piezas faltantes?

Antes de devolver, póngase en contacto con nosotros al:  
**800-527-1292**, de lunes a viernes de 8:30 a.m. a 5 p.m.,  
hora Central.


## ÍNDICE

---

|   |    |
|---|----|
| Información de seguridad .....                    | 22 |
| Contenido del paquete .....                       | 25 |
| Aditamentos .....                                 | 26 |
| Preparación .....                                 | 26 |
| Instalación inicial .....                         | 26 |
| Montaje del ventilador en estilo de varilla ..... | 29 |
| Montaje del ventilador en estilo cerrado .....    | 31 |
| Cableado .....                                    | 32 |
| Instalación final .....                           | 35 |
| Instrucciones de funcionamiento .....             | 37 |
| Cuidado y mantenimiento .....                     | 38 |
| Solución de problemas .....                       | 39 |
| Garantía limitada de por vida .....               | 40 |
| Lista de piezas de repuesto .....                 | 40 |

## INFORMACIÓN DE SEGURIDAD

---

 **PRECAUCIÓN:** los cambios o modificaciones que no estén aprobadas por la parte responsable del cumplimiento podrían anular la autorización del usuario para utilizar el equipo.

**\*NOTA:** este equipo ha sido probado y se ha verificado que cumple con los límites para un dispositivo digital clase B, conforme a la sección 15 de las reglas de la FCC. Estos límites se han diseñado para proporcionar una protección razonable contra la interferencia perjudicial en una instalación residencial. Este equipo genera, utiliza y puede irradiar energía de radiofrecuencia y, si no se instala y se usa de acuerdo con las instrucciones, puede causar interferencia perjudicial a las comunicaciones de radio. Sin embargo, no se garantiza que no se producirán interferencias en una instalación en especial. Si este equipo genera una interferencia perjudicial para la recepción de radio o televisión, que se puede determinar apagando y encendiendo el equipo, se recomienda al usuario que intente corregir la interferencia con una o más de las siguientes medidas:

- \* Reoriente o reubique la antena de recepción.
- \* Aumente la separación entre el equipo y el receptor.
- \* Conecte el equipo a un tomacorriente de un circuito distinto al que usa el receptor.

Solicite ayuda al distribuidor o a un técnico con experiencia en radio/TV.

Distribuido por: Litex Industries Inc., P.O. Box 535639, Grand Prairie, TX, 75050; 800-527-1292

Este dispositivo cumple con la Parte 15 de las Reglas de la FCC. La operación está sujeta a las dos siguientes condiciones: (1) Este dispositivo no provoca ninguna interferencia perjudicial; (2) Este dispositivo aceptará cualquier interferencia que reciba, incluyendo aquellas que provoquen una operación no deseada.

## INFORMACIÓN DE SEGURIDAD

### LEA Y GUARDE ESTAS INSTRUCCIONES

- No deseche la caja del ventilador ni el material de embalaje. En caso de que deba devolverse este ventilador a la fábrica para realizarle reparaciones, debe ser enviado en su empaque original para asegurar una protección adecuada contra daños que puedan agravar la causa inicial de la devolución.
- Asegúrese de que todas las conexiones eléctricas cumplan con los códigos y ordenanzas locales, el Código Eléctrico Nacional y la norma ANSI/NFPA 70-1999. Si no está familiarizado con la instalación del cableado eléctrico, contrate a un electricista calificado o consulte un manual de cableado para hacerlo usted mismo.
- Asegúrese de que el sitio de instalación que elija permita establecer una distancia mínima de 2.13 m desde las aspas hasta el piso y que los extremos de las aspas estén, como mínimo, a 76.2 cm de cualquier obstáculo.
- Una vez instalado el ventilador, asegúrese de que todas las conexiones sean seguras a fin de evitar que se caiga.
- El peso neto de este ventilador es: 7.8 kg

## PELIGRO

Lea todas las instrucciones y la información de seguridad antes de instalar el ventilador nuevo. Revise los diagramas de ensamble adjuntos.

Para reducir el riesgo de lesiones corporales graves, NO utilice herramientas eléctricas para ensamblar las piezas del ventilador, incluidas las aspas.

Antes de proceder, asegúrese de cortar la alimentación eléctrica de la caja principal de fusibles o interruptor de circuito a fin de evitar descargas eléctricas.

Si utiliza este ventilador en un área MOJADA, conecte este producto a un tomacorriente de interruptor de circuito de falla de puesta a tierra (GFCI, por sus siglas en inglés) para disminuir el riesgo de lesiones personales, descargas eléctricas o la muerte. Si no se le proporcionó uno de estos, póngase en contacto con un electricista calificado para que realice la instalación adecuada.

Si utiliza una caja de salida existente, asegúrese de que esté bien sujeta a la estructura del edificio y que pueda sostener el peso del ventilador. El incumplimiento de dicho paso podría provocar lesiones graves o la muerte. La estabilidad de la caja de salida es fundamental para minimizar el tambaleo y el ruido en el ventilador una vez que la instalación esté completa.

## ADVERTENCIA



Para reducir el riesgo de incendio, descargas eléctricas o lesiones personales, monte el ventilador en una caja de salida marcada como "ACCEPTABLE FOR FAN SUPPORT OF 35 LBS. OR LESS" (APTA PARA SOSTENER VENTILADORES DE 15.87 KG O MENOS) y utilice los tornillos de montaje que se proporcionan con la caja de salida. La mayoría de las cajas de salida que se usan comúnmente para sostener lámparas no son aptas para sostener un ventilador y puede ser necesario reemplazarlas. Si tiene dudas, consulte a un electricista calificado.

Cuando monte el ventilador en una caja de salida del techo, use una caja de salida octogonal de METAL; NO use una caja de salida de plástico. Asegure la caja de salida directamente a la estructura del edificio. La caja de salida y su soporte deben ser capaces de sostener el peso del ventilador en movimiento (al menos 15.87 kg).

## **ADVERTENCIA**

Para evitar lesiones personales, puede ser necesario usar guantes al manipular las piezas del ventilador con bordes filosos.

Para reducir el riesgo de incendios, descargas eléctricas o lesiones personales, los conectores de cables incluidos con este ventilador están diseñados para soportar solo un cable interior de calibre 12 y dos cables conductores del ventilador. Si el cable de la casa es de un calibre superior a 12 o hay más de un cable para conectar a los cables conductores del ventilador correspondientes, consulte a un electricista cuál es el tamaño adecuado de los conectores de cables que debe utilizar.

Para reducir el riesgo de incendios o descargas eléctricas, no use el ventilador con dispositivos de control de velocidad para ventiladores de estado sólido ni controle la velocidad del ventilador con un regulador de intensidad de rango completo.

Para reducir el riesgo de incendio, descarga eléctrica o lesiones personales, no doble los brazos de las aspas al instalarlos, al equilibrar las aspas o al limpiar el ventilador. No introduzca objetos entre las aspas en movimiento.

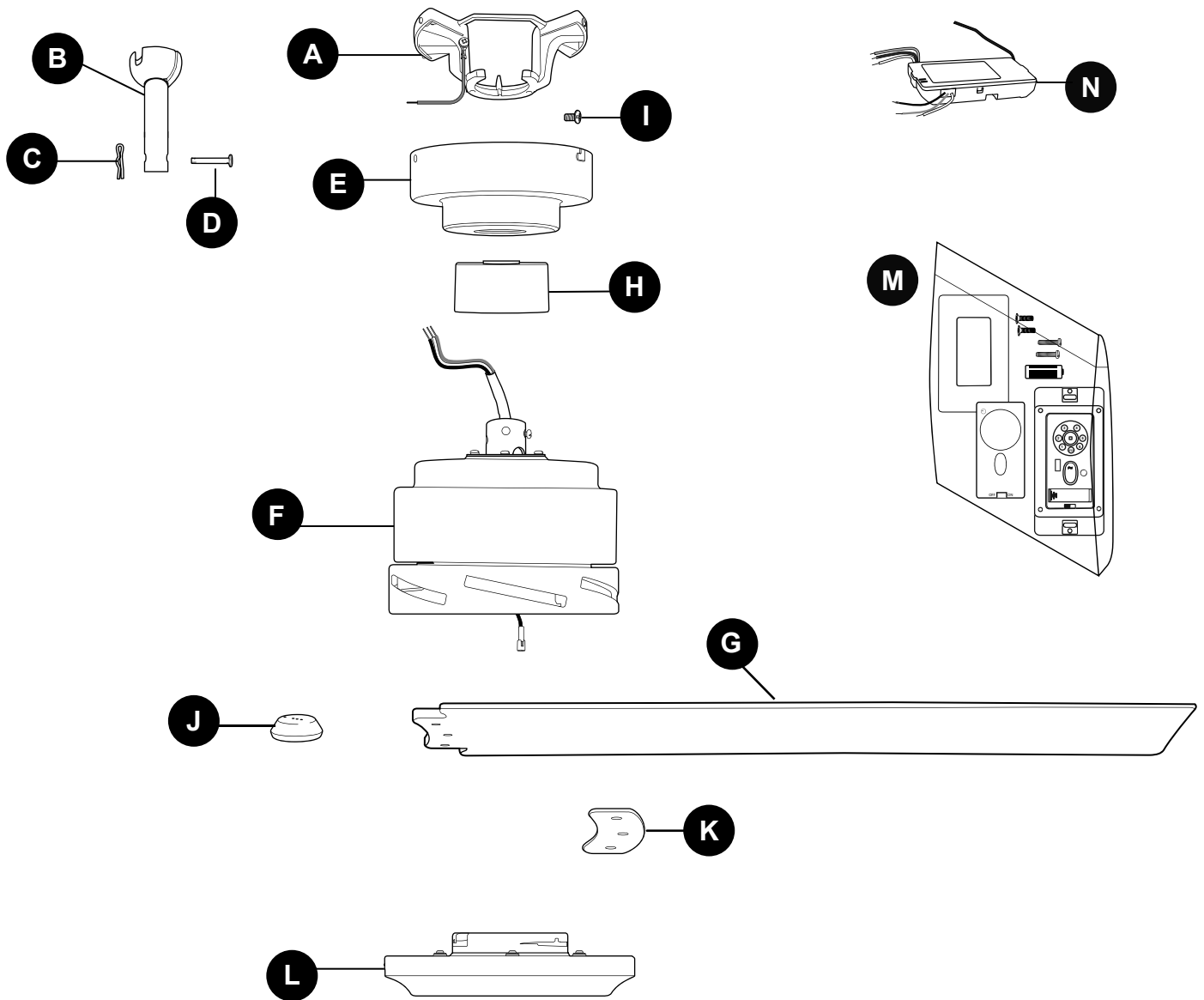
Para reducir el riesgo de lesiones personales, use SOLO las piezas que se proporcionan con este ventilador. El uso de piezas *DISTINTAS* a aquellas que se proporcionan con este ventilador anulará la garantía.

## **PRECAUCIÓN**

Asegúrese de que la caja de salida tenga la debida puesta a tierra y de que haya un conductor (verde o desnudo) de puesta a tierra.

Una vez que termine la instalación, revise cuidadosamente todos los tornillos, pernos y tuercas del ensamble del motor del ventilador para comprobar que estén asegurados.

## CONTENIDO DEL PAQUETE



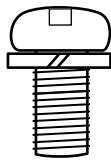
| PIEZA | DESCRIPCIÓN               | CANTIDAD |
|-------|---------------------------|----------|
| A     | Soporte de montaje        | 1        |
| B     | Varilla                   | 1        |
| C     | Sujetador (preensamblado) | 1        |
| D     | Pasador (preensamblado)   | 1        |
| E     | Base                      | 1        |
| F     | Carcasa del motor         | 1        |
| G     | Aspa                      | 6        |

**⚠ RECORDATORIO IMPORTANTE:** debe utilizar las piezas que se incluyen con este ventilador para la instalación adecuada y por seguridad.

| PIEZA | DESCRIPCIÓN                                      | CANTIDAD |
|-------|--|----------|
| H     | Cubierta de la horquilla                         | 1        |
| I     | Tornillo para montaje de la base (preensamblado) | 4        |
| J     | Cubierta de la bola para colgar                  | 1        |
| K     | Placa para el aspa                               | 6        |
| L     | Cubierta de metal                                | 1        |
| M     | Paquete del control de pared                     | 1        |
| N     | Receptor del control de pared                    | 1        |

## ADITAMENTOS (se muestran en tamaño real)

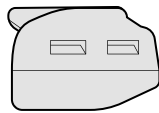
AA



Tornillo para aspa/  
Arandela de seguridad

Cant. 18  
+ 1 adicional

BB



Conector de  
cables

Cant. 9

## PREPARACIÓN

Antes de comenzar a ensamblar el producto, asegúrese de tener todas las piezas. Ubique el motor sobre una alfombra o espuma para evitar dañar el acabado. Compare las piezas con la lista del contenido del paquete y la lista del contenido de aditamentos. No intente ensamblar el producto si falta alguna pieza o si estas están dañadas.

### Tiempo estimado de ensamblaje: 120 minutos

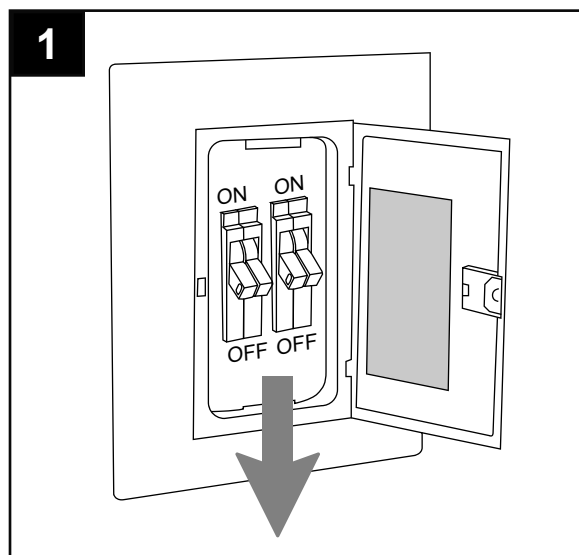
Herramientas necesarias para el ensamblaje (no se incluyen): cinta aislante, destornillador Phillips, pinzas, gafas de seguridad, escalera de tijera y pinzas pelacables

Herramientas útiles (no se incluyen): luz de prueba CA, cinta métrica, manual de cableado Hágalo usted mismo y pinzas cortacables

## INSTALACIÓN INICIAL

1. Interrumpa el suministro de energía del ventilador al apagar los interruptores de circuito y el interruptor de pared.

**⚠ PELIGRO:** si no interrumpe el suministro de electricidad antes de la instalación, pueden producirse lesiones graves o la muerte.

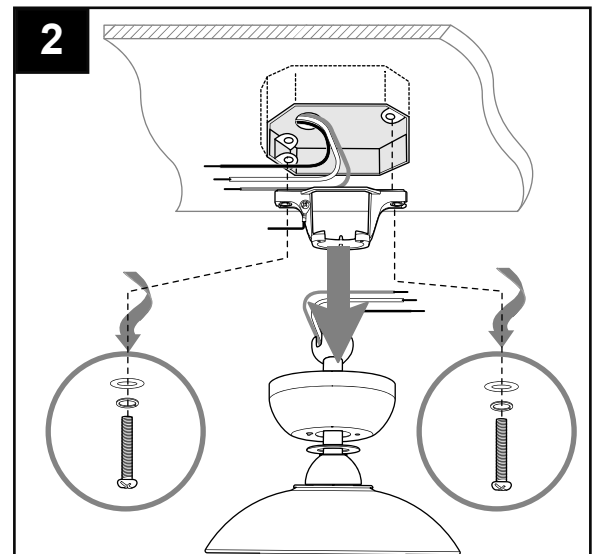


## INSTALACIÓN INICIAL

2. Si corresponde, retire el ventilador existente, inclusive el soporte de montaje, de la caja de salida y desconecte todo el cableado eléctrico.

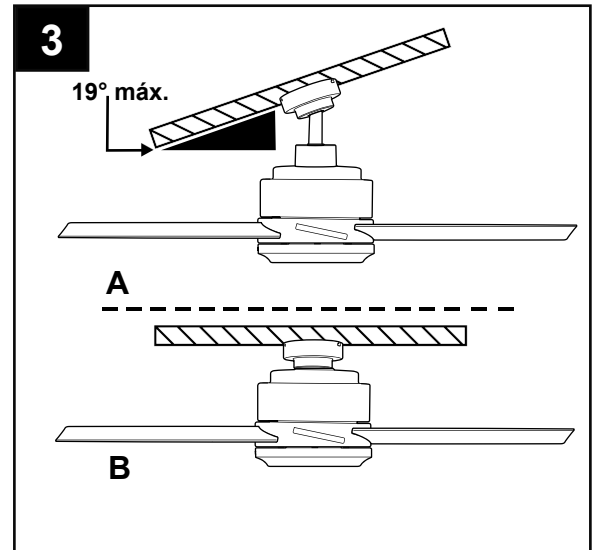
**⚠ ADVERTENCIA:** para reducir el riesgo de lesiones personales, use **SOLO** las piezas que se proporcionan con su ventilador nuevo. El uso de piezas **DISTINTAS** a aquellas que se proporcionan con este ventilador anulará la garantía.

Guarde los tornillos, las arandelas de resorte y las arandelas planas (que se incluyen con la caja de salida) para utilizarlos en la instalación del ventilador.

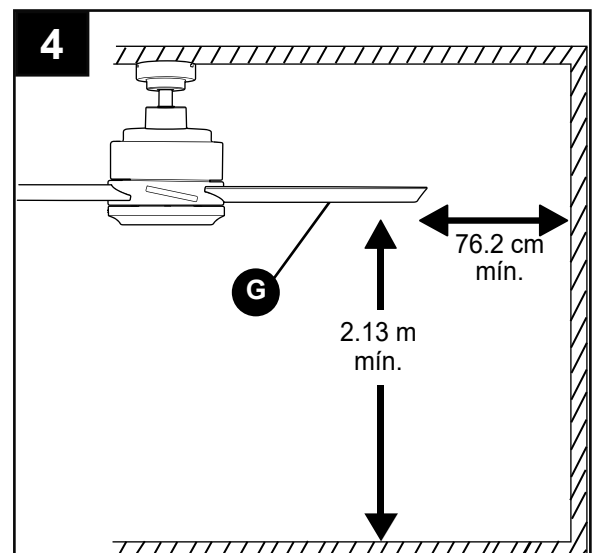


2. Determine el método de instalación que utilizará.
- A. Montaje de varilla (techo estándar o en ángulo).
  - B. Montaje cerrado (solo para techo estándar).
- IMPORTANTE:** si realiza la instalación en ángulo, verifique que el ángulo del techo no tenga una inclinación superior a los 19°.

**\*Consejo útil:** el montaje de varilla es más apropiado para los techos de 2.43 m de alto o de mayor altura. Para los techos más altos, se recomienda utilizar una varilla más larga (no se incluye). El montaje en ángulo es el mejor para los techos en ángulo o de bóveda. En ocasiones, es necesaria una varilla más larga para asegurar una adecuada separación de las aspas. El estilo de montaje cerrado es más adecuado para los techos de menos de 2.43 m de alto.



3. Compruebe que las aspas (G) estarán, al menos, a 76.2 cm de cualquier obstáculo y al menos a 2.13 m por encima del piso.



## INSTALACIÓN INICIAL

5. Si va a instalar el soporte de montaje (A) en una caja de salida existente (no incluida) con los tornillos, arandelas de resorte y arandelas planas preensamblados, deslice el soporte de montaje (A) sobre los tornillos. Luego, continúe con el siguiente párrafo. Si va a instalar el soporte de montaje (A) en la caja de salida donde se quitaron los tornillos y las arandelas, asegure el soporte de montaje (A) a la caja de salida con los tornillos, las arandelas de resorte y las arandelas planas que quitaron anteriormente (Paso 2, página 27).

**⚠ ADVERTENCIA:** es muy importante que use los aditamentos adecuados para instalar el soporte de montaje, ya que este soportará el ventilador.

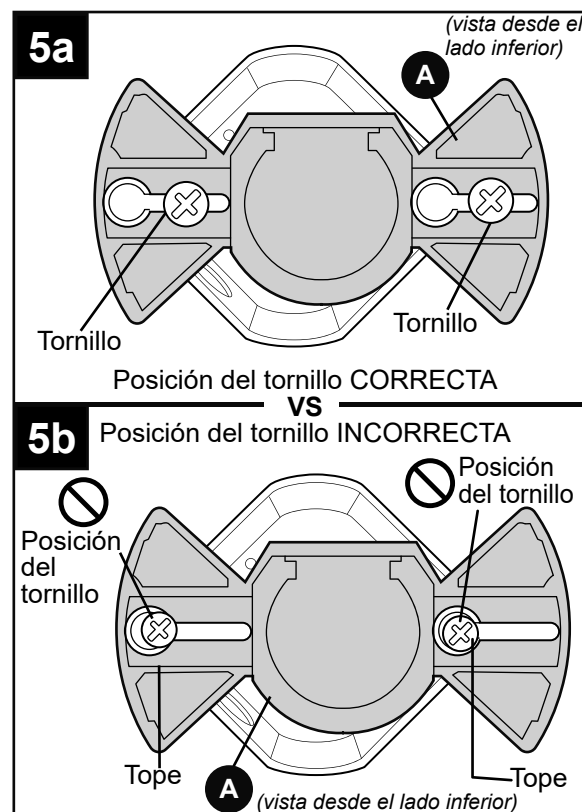
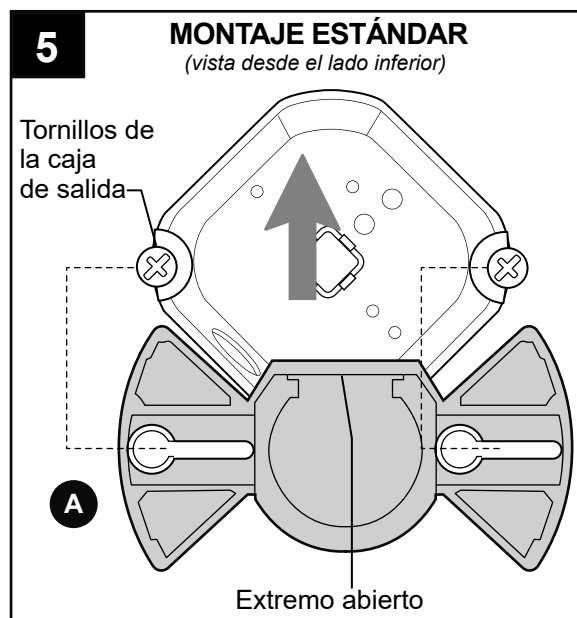
- 5a. **⚠ PELIGRO:** para reducir el riesgo de lesiones graves o la muerte, los tornillos de la caja de salida DEBEN instalarse en algún lugar dentro de las ranuras largas del soporte de montaje y luego APRETARSE COMPLETAMENTE. [Vea la Fig. 5a.]

- 5b. **⚠ PELIGRO:** para reducir el riesgo de incendio, descarga eléctrica, lesiones corporales graves o daños al ventilador, asegúrese de que los tornillos de la caja de salida NO se instalen en o cerca del tope que separa el ojo de la cerradura y la ranura larga y estrecha en cada lado del soporte de montaje. [Consulte la Fig. 5b.]

**⚠ ADVERTENCIA:** si realiza el montaje en ángulo, asegúrese de que el extremo abierto del soporte de montaje (A) esté instalado en dirección hacia el punto más alto del techo y asegúrese de que el ángulo del techo no sea superior a 19°.

Para realizar el **MONTAJE DEL VENTILADOR EN ESTILO DE VARILLA**, proceda al paso 1 a continuación.

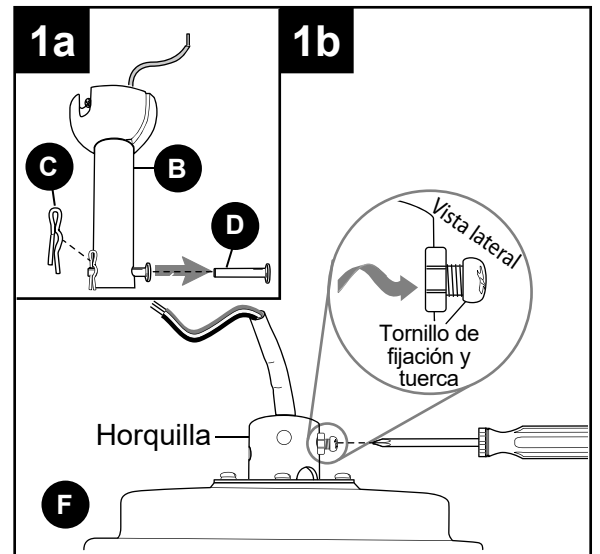
Para realizar el **MONTAJE DEL VENTILADOR EN ESTILO CERRADO**, siga a la página 31.



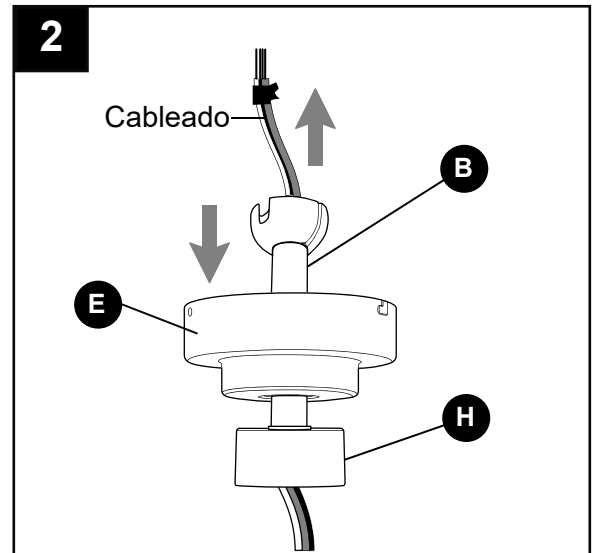
## MONTAJE DEL VENTILADOR EN ESTILO DE VARILLA

1a. Retire el pasador (D) y el sujetador (C) de la varilla (B).

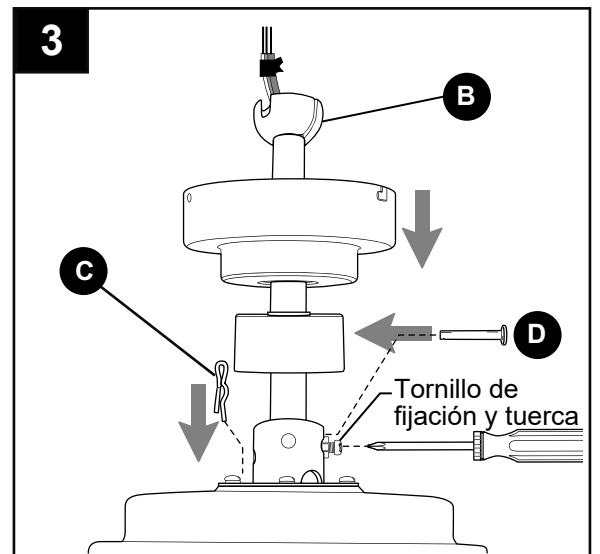
1b. Afloje parcialmente los tornillos de ajuste preensamblados y la tuerca en la horquilla en la parte superior de la carcasa del motor (F).



2. Introduzca la varilla (B) a través de la cubierta de la horquilla (H) y la base (E). Pase el cableado desde la carcasa del motor (F) a través de la varilla (B).



3. Deslice la varilla (B) en la horquilla, alinee los orificios y vuelva a instalar el pasador (D) y el sujetador (C). Apriete los tornillos de fijación de la varilla y luego la tuerca.



## MONTAJE DEL VENTILADOR EN ESTILO DE VARILLA

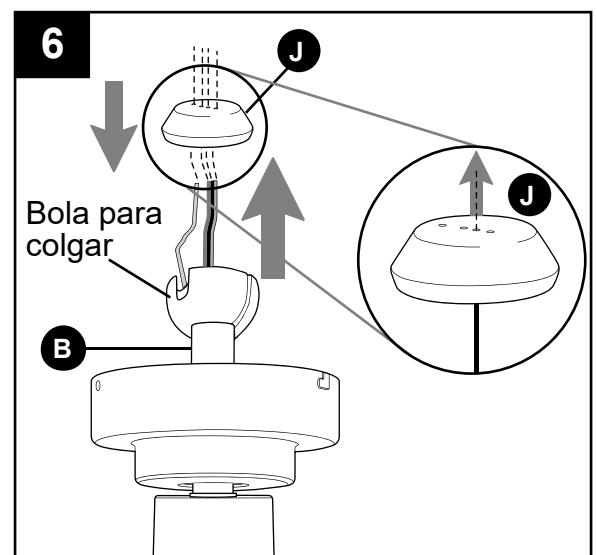
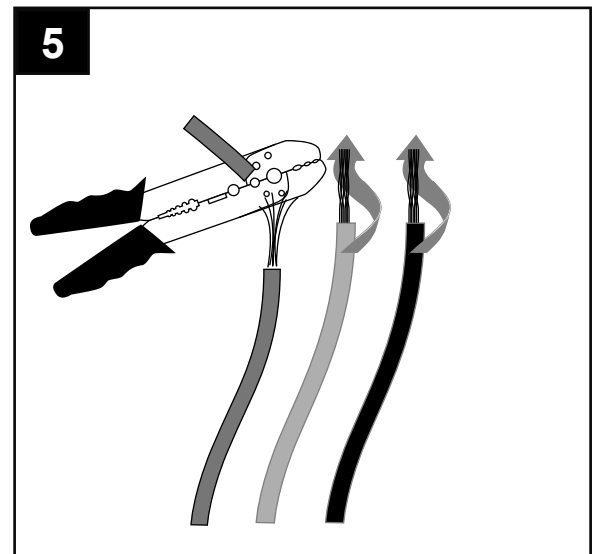
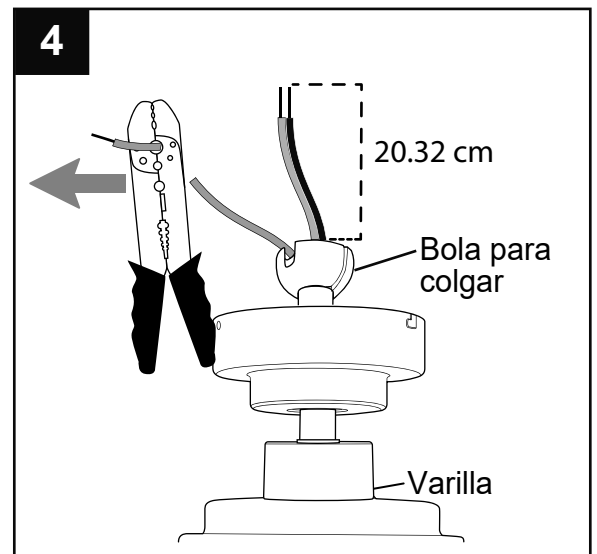
4. Dependiendo del largo de la varilla que utilice, es posible que necesite cortar los cables conductores para simplificar el cableado. Si decide cortar los cables conductores, se sugiere hacerlo de la siguiente manera:

Sujete los cables conductores y asegúrese de jalarlos completamente a través de la parte superior de la varilla. Comience en la parte SUPERIOR de la bola para colgar en la varilla y mida 20.32 cm de cable conductor y corte el exceso de cable con las pinzas cortacables (no se incluyen).

**NOTA:** si **no** va a cortar los cables conductores, los **pasos 4 y 5 no son necesarios y puede proceder con el paso 6 en su lugar.**

5. Si decidió cortar los cables conductores en el paso 4, pele 1.91 cm del aislamiento del extremo de cada cable: ROJO, ROSADO y GRIS. Tuerza los extremos pelados de cada filamento de cable dentro del aislamiento con pinzas (no se incluyen).

6. Pase cada cable a través de un orificio diferente en la cubierta de la bola para colgar (J). Tire de la cubierta de la bola para colgar (J) hacia abajo para asegurarla a la bola para colgar en la varilla (B).

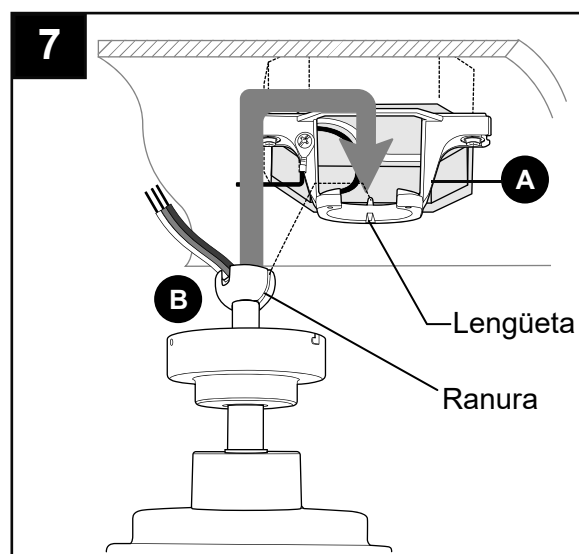


## MONTAJE DEL VENTILADOR EN ESTILO DE VARILLA

7. Instale la bola para colgar en la varilla (B) en la abertura del soporte de montaje (A). Alinee la ranura en la bola para colgar con la lengüeta del soporte de montaje (A).

**⚠ PELIGRO:** si no alinea la ranura de la bola para colgar con la lengüeta en el soporte de montaje (A), pueden producirse lesiones graves o la muerte.

Vaya al tema **CABLEADO** en la página 32.

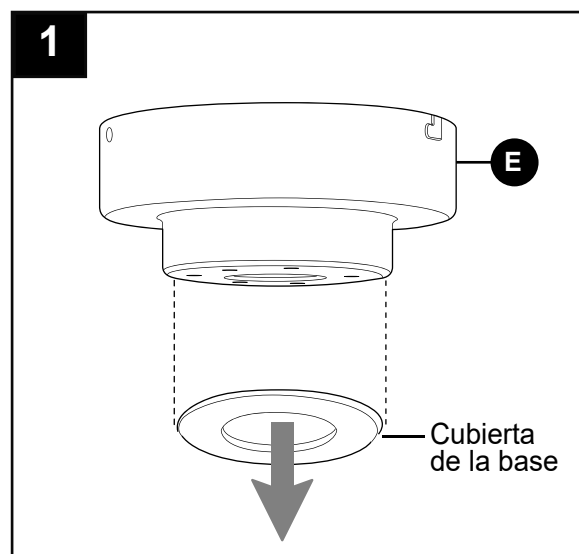


## MONTAJE DEL VENTILADOR EN ESTILO CERRADO

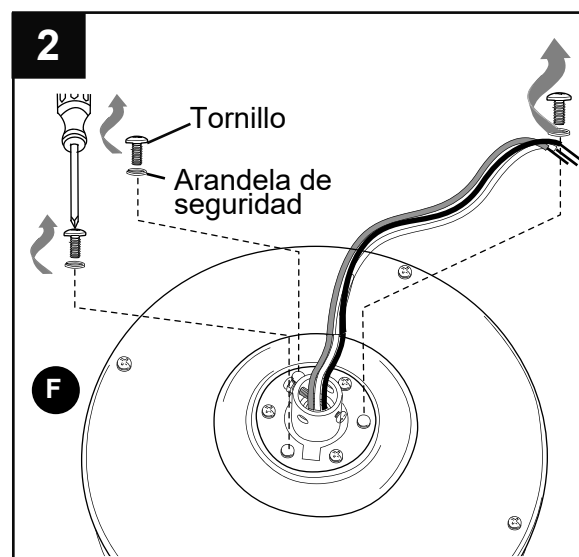
1. Retire la cubierta de la base preensamblada en la parte inferior de la base (E).

**NOTA:** es posible que necesite usar el extremo de la manija de un destornillador (no se incluye) para retirar la cubierta de la base golpeándola desde el *interior* de la base (E).

**NOTA:** la varilla (B), la cubierta de la horquilla (H) y la cubierta de la base no se utilizan en este tipo de instalación.

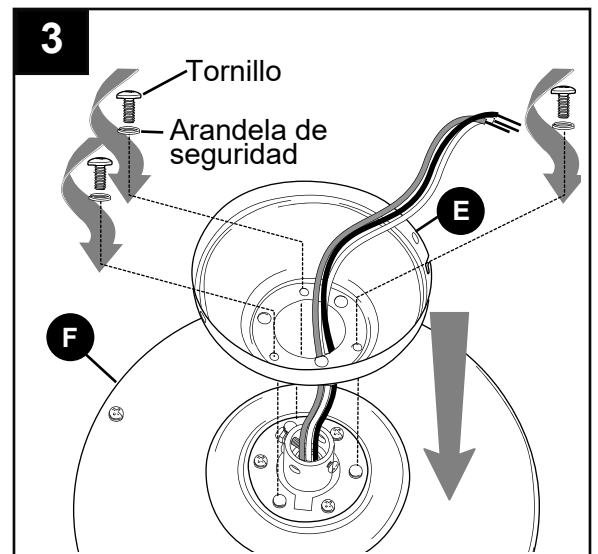


2. Retire cada otro tornillo/arandela de seguridad preensamblado de la parte superior de la carcasa del motor (F).



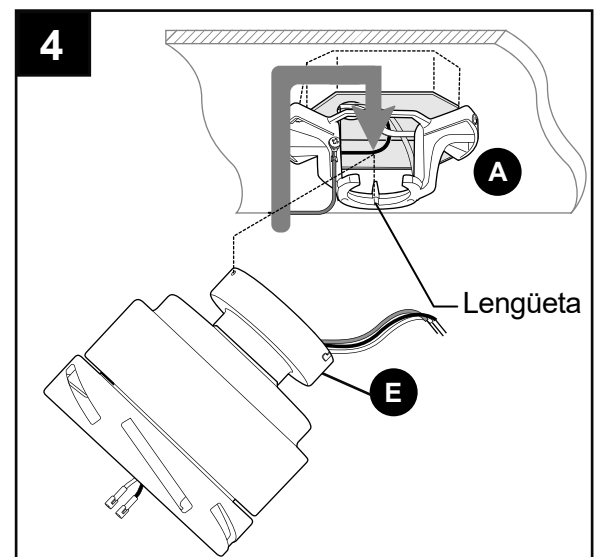
## MONTAJE DEL VENTILADOR EN ESTILO CERRADO

3. Pase los cables hacia arriba a través del orificio en el centro de la base (E) y fije la base (E) a la carcasa del motor (F) con los tres tornillos/arandelas de seguridad retirados anteriormente.



4. Cuelgue el ventilador temporalmente en la lengüeta del soporte de montaje (A) en uno de los orificios sin ranura de la base (E).

Vaya al tema **CABLEADO** a continuación.



## CABLEADO

**⚠ ADVERTENCIA:** para reducir el riesgo de incendios, descargas eléctricas o lesiones personales, los conectores de cables incluidos con este ventilador están diseñados para soportar solo un cable de la casa de calibre 12 y dos cables conductores del ventilador. Si el cable de la casa es de un calibre superior a 12 o hay más de un cable para conectar a los cables conductores del ventilador correspondientes, consulte a un electricista cuál es el tamaño adecuado de los conectores de cables que debe utilizar.

**⚠ PRECAUCIÓN:** asegúrese de que la caja de salida tenga la puesta a tierra correcta y de que haya un conductor (VERDE o DESNUDO) de puesta a tierra.

**⚠ ADVERTENCIA:** si los cables de la casa no tienen los mismos colores que se mencionan en los siguientes pasos, deténgase de inmediato. Se recomienda que un electricista profesional determine el cableado adecuado.

**⚠ ADVERTENCIA:** el uso de un regulador de intensidad de rango completo (no se incluye) para controlar la velocidad del ventilador provocará un zumbido intenso del ventilador. Para reducir el riesgo de incendios o descargas eléctricas, NO use un regulador de intensidad de rango completo para controlar la velocidad del ventilador.

**⚠ PELIGRO:** si utiliza este ventilador en un área MOJADA, debe conectarlo a un circuito de suministro protegido por un Interruptor de circuito de falla de puesta a tierra (GFCI, por sus siglas en inglés) para disminuir el riesgo de lesiones corporales, descargas eléctricas o la muerte.

## CABLEADO

1. **IMPORTANTE:** cada conexión de cables se realiza levantando firmemente las palancas en cada conector de cables de palanca (BB), como se muestra. Luego, se introduce UN cable en cada abertura.
2. **⚠ ADVERTENCIA:** para que las conexiones de los cables estén seguras, todas las palancas en los conectores de cables de palanca (BB) se deben de volver a poner en su posición original como se muestra en el diagrama de cableado.

Introduzca cada cable de PUESTA A TIERRA (VERDE) del ventilador (en la varilla (B) (si corresponde) y la placa de montaje (A)) y el cable DESNUDO/VERDE del techo en las aberturas del conector de cables de palanca (BB) que tenga tres palancas.

Introduzca el cable NEGRO (marcado AC IN L) del receptor del control de pared (N) y el cable NEGRO del techo en las aberturas de un conector de cables de palanca (BB).

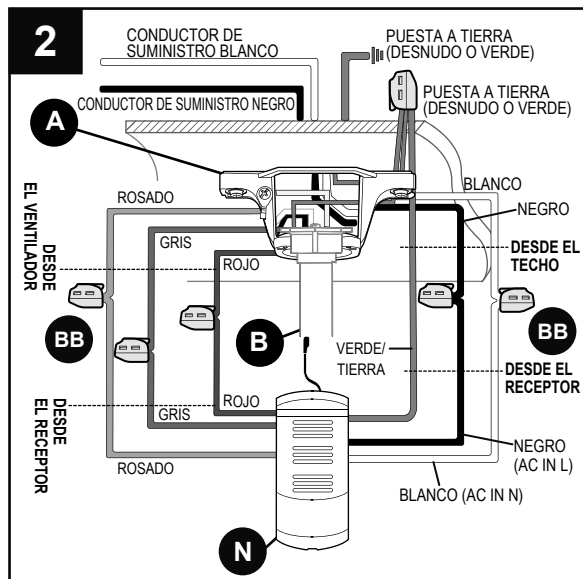
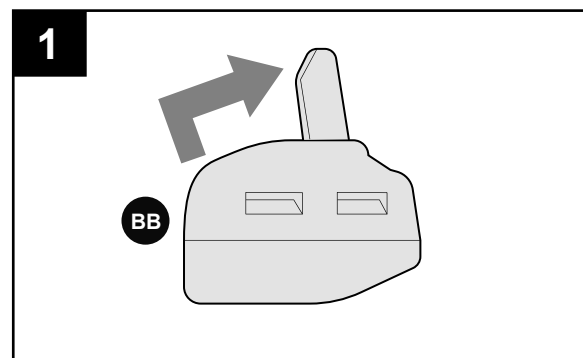
Introduzca el cable BLANCO (marcado AC IN N) del receptor del control de pared (N) y el cable BLANCO del techo en las aberturas de un conector de cables de palanca (BB).

Introduzca el cable ROJO (marcado TO MOTOR) del receptor del control de pared (N) y el cable ROJO de la carcasa del motor (F) en las aberturas de un conector de cables de palanca (BB).

Introduzca el cable GRIS (marcado TO MOTOR) del receptor del control de pared (N) y el cable GRIS de la carcasa del motor (F) en las aberturas de un conector de cables de palanca (BB).

Introduzca el cable ROSADO (marcado FOR MOTOR) del receptor del control de pared (N) y el cable ROSADO de la carcasa del motor (F) en las aberturas de un conector de cables de palanca (BB).

**NOTA:** el cable NEGRO es el que proporciona alimentación al ventilador. El cable BLANCO es NEUTRO para el ventilador. El cable VERDE o DESNUDO es la PUESTA A TIERRA.



## CABLEADO

3. Retire el interruptor de pared existente. Hacer las conexiones del control de pared en el paquete del control de pared (M) con los conectores de cable de palanca (BB) como se muestra.

Introduzca cada cable de PUESTA A TIERRA (VERDE) de la caja de salida de la pared y el cable DESNUDO/VERDE del control de pared en las aberturas de un conector de cables de palanca (BB).

Introduzca el cable NEGRO (marcado OUT TO FAN) del control de pared y el cable NEGRO (caliente) de entrada de la caja de salida de la pared en un conector de cables de palanca (BB).

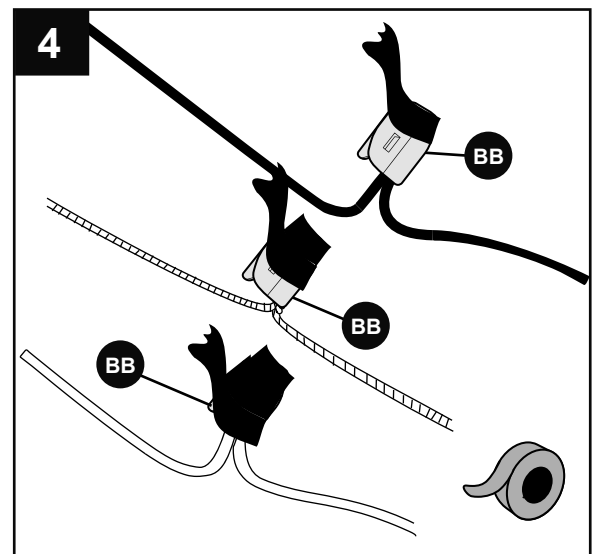
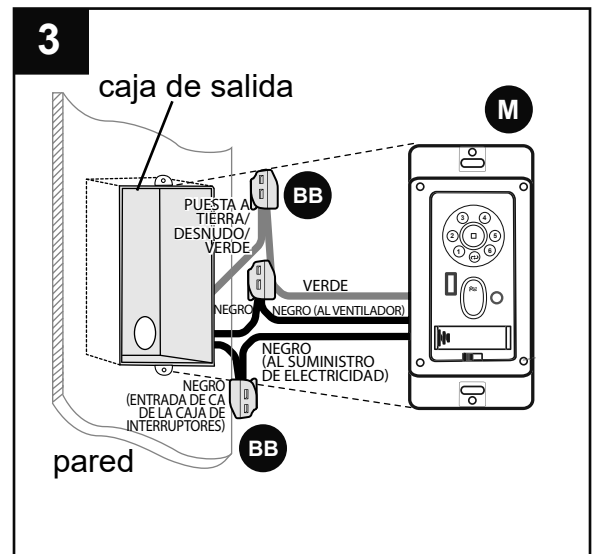
Introduzca el cable NEGRO (marcado TO POWER SUPPLY) del control de pared y el cable NEGRO de carga de entrada del ventilador al conector de cables de palanca (BB) con dos palancas.

4. **⚠ ADVERTENCIA:** jale SUAVEMENTE los cables en cada conector de cables de palanca (BB) para asegurar que el bloqueo esté activado y que los cables estén seguros.

Cubra con cinta aislante cada uno de los conectores de cables de palanca (BB) hacia abajo del cable.

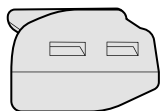
**⚠ ADVERTENCIA:** asegúrese de que no haya cables DESNUDOS ni filamentos de cables visibles después de realizar las conexiones. Coloque las conexiones VERDES y BLANCAS en el lado opuesto de la caja con respecto a las conexiones NEGRAS.

Gire los cables empalmados o cubiertos con cinta hacia arriba y empuje suavemente los cables y los conectores de cables de palanca (BB) hacia dentro de la caja de salida.



### Aditamentos Utilizados

**BB** Conector de cables de palanca



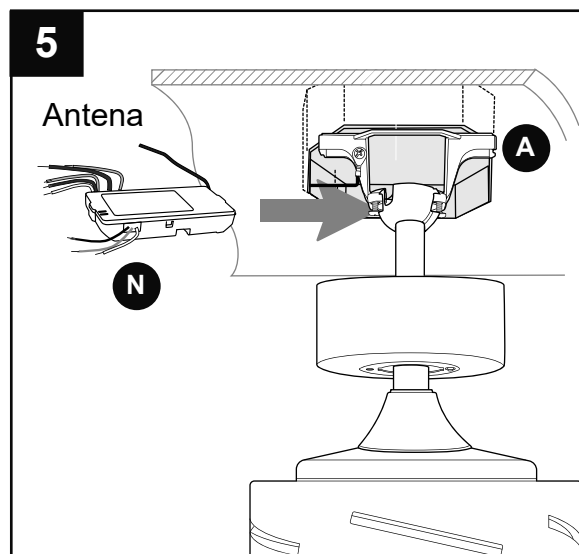
x 9

## CABLEADO

- Deslice cuidadosamente el receptor del control de pared (N), con el lado plano hacia arriba, en el soporte de montaje (A). Deje que la antena del receptor del control de pared (N) cuelgue por el costado.

**NOTA:** el control de pared que se incluye con este ventilador cumple los siguientes requisitos:

- no apto para uso con ventiladores de estado sólido.
- clasificación eléctrica: 120 V / 60 Hz; vatios del motor: 65 MÁX.

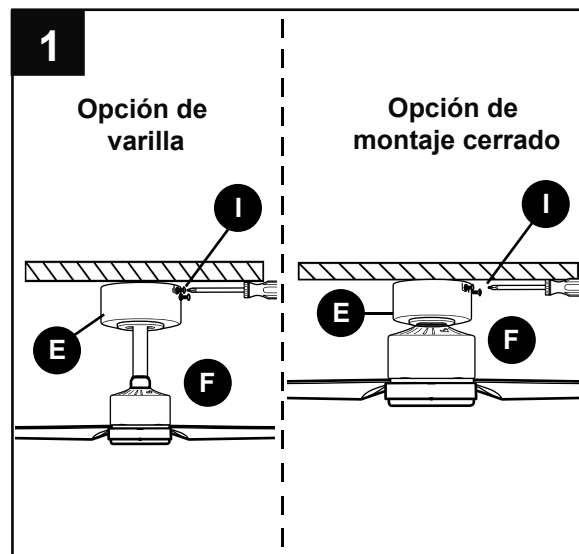


## INSTALACIÓN FINAL

- Levante temporalmente la base (E) hacia el soporte de montaje (A) para determinar cuáles dos tornillos para montaje de la base (I) del soporte de montaje (A) se alinean con los orificios ranurados en la base (E) y afloje de manera parcial estos dos tornillos para montaje de la base (I). Retire los otros dos tornillos para montaje de la base (I). Levante la base (E) hacia el soporte de montaje (A) de nuevo alineando los orificios ranurados en la base (E) con los tornillos para montaje de la base (I) aflojados del soporte de montaje (A).

Gire la base (E) en dirección de las manecillas del reloj para fijarla. Vuelva a insertar los dos tornillos para montaje de la base (I) que acaba de retirar y apriete firmemente todos los tornillos para montaje de la base (I).

**⚠ ADVERTENCIA:** se recomienda solicitar la ayuda de otra persona para este paso.

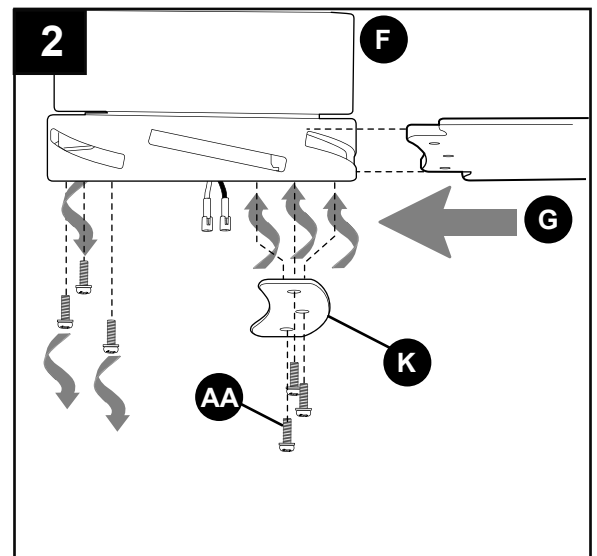


## INSTALACIÓN FINAL

2. **⚠ PELIGRO:** para reducir el riesgo de lesiones corporales graves, NO utilice herramientas eléctricas para ensamblar las aspas (G). Si se aprietan los tornillos demasiado, las aspas (G) se pueden agrietar y quebrar.

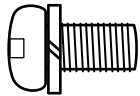
Teniendo en cuenta la etiqueta THIS SIDE UP (ESTE LADO HACIA ARRIBA) en el aspa (G), alinee los orificios en el aspa (G) y la placa para el aspa (K) con los orificios en la parte inferior de la carcasa del motor (F) como se muestra. Inserte parcialmente tres tornillos para aspa/arandelas de seguridad (AA) para fijar el aspa (G) y la placa para el aspa (K) a la carcasa del motor (F). Apriete bien los tornillos para el aspa/arandelas de seguridad (AA). Repita el paso 2 para las aspas (G) y las placas para el aspa (K) restantes.

**NOTA:** asegure completamente cada aspa (G) antes de proceder con la siguiente.



### Aditamentos utilizados

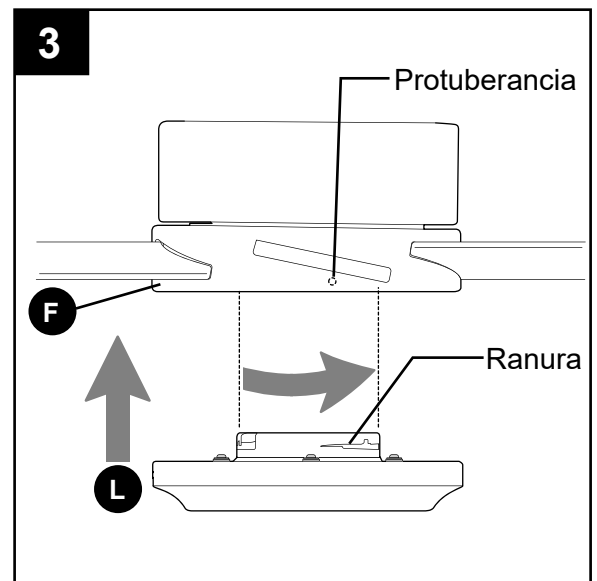
- AA** Tornillo para aspa/  
Arandela de seguridad x 18



3. Ordene los cables dentro de la cubierta de metal (L) con cuidado para asegurarse de que no queden atrapados cuando fije la cubierta de metal (L).

Alinee las ranuras de la cubierta de metal (L) con las protuberancias en la parte interior de la carcasa del motor (F). Gire la cubierta de metal (L) en dirección de las manecillas del reloj hasta que no gire más.

**NOTA:** jale suavemente la cubierta de metal (L) hacia abajo para asegurarse de que esté bien sujeta.



## INSTRUCCIONES DE FUNCIONAMIENTO

**⚠ PRECAUCIÓN:** el control remoto de pared se puede programar para varios receptores o ventiladores. Si usted no desea hacer esto, desactive el interruptor de pared para cualquier otro receptor o ventilador programable.

### Aviso de cumplimiento de la FCC para el control de pared

**⚠ PRECAUCIÓN:** los cambios o las modificaciones que no estén aprobados por la parte responsable del cumplimiento podrían anular la autorización del usuario para utilizar el equipo.

Este dispositivo cumple con la Parte 15 de las Reglas de la FCC. La operación está sujeta a las dos siguientes condiciones: (1) este dispositivo no provoca ninguna interferencia perjudicial; (2) este dispositivo aceptará cualquier interferencia que reciba, incluyendo aquellas que provoquen una operación no deseada.

**\*NOTA:** este equipo se probó y se verificó que cumple con los límites para un dispositivo digital de clase B, conforme a la Sección 15 de las reglas de la FCC. Estos límites están diseñados para proporcionar protección razonable contra interferencias perjudiciales en una instalación residencial. Este equipo genera, utiliza y puede irradiar energía de radiofrecuencia y, si no se instala ni se usa de acuerdo con las instrucciones, puede causar interferencias perjudiciales para las comunicaciones de radio. Sin embargo, no se garantiza que no se producirán interferencias en una instalación en especial. Si este equipo causa interferencia perjudicial a la recepción de radio o televisión, lo que se puede determinar al encender y apagar el equipo, se recomienda al usuario que intente corregir la interferencia con una o más de las siguientes medidas:

- \* Reoriente o reubique la antena receptora.
- \* Aumente la separación entre el equipo y el receptor.
- \* Conecte el equipo a un tomacorriente de un circuito distinto al que usa el receptor.

Solicite ayuda al distribuidor o a un técnico con experiencia en radio/TV.

Litex Industries Inc., P.O. Box 535639, Grand Prairie, TX, 75053; 800-527-1292

1. Fije el control de pared a la caja de salida y asegurelo con los tornillos del interruptor de pared original o con los tornillos incluidos en el paquete del control de pared (M). Fije la placa en el control de pared (incluida), al control de pared con los 2 tornillos provistos en el paquete del control de pared (M).

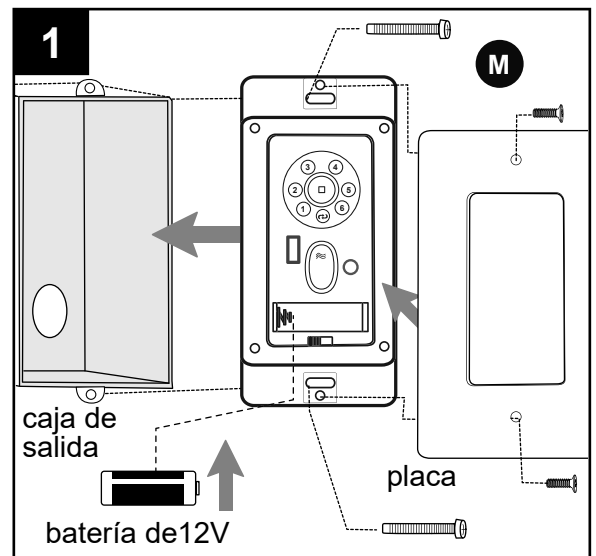
Instale una batería de 12 voltios del paquete del control de pared (M) en el control de pared. Observe el diagrama dentro del compartimiento de la batería para instalar la batería correctamente.

**IMPORTANTE:** el control de pared no funcionará sin que se instale la batería.

**⚠ ADVERTENCIA:** la batería se debe insertar en la polaridad correcta.

**⚠ ADVERTENCIA: riesgo de asfixia/ingestión:** piezas pequeñas. Mantenga la batería alejada de los niños.

**NOTA:** la batería NO es recargable. Retire la batería con poca carga o sin carga y deséchela adecuadamente.



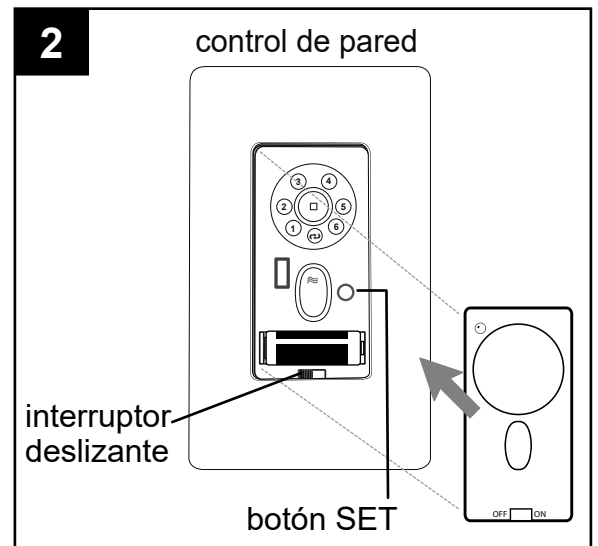
**⚠ PRECAUCIÓN:** "NO INCINERE LAS BATERÍAS YA QUE PODRÍAN EXPLOTAR O TENER FUGAS". - Antes de desechar baterías alcalinas domésticas, se recomienda consultar a los coordinadores de residuos domésticos peligrosos o de reciclaje locales y estatales para solicitarles información específica sobre el programa vigente en su zona. A su vez, puede localizar un centro de reciclaje llamando al 1-800-8-BATTERY o 1-877-2-RECYCLE o visitando [www.epa.gov/epawaste/index.htm](http://www.epa.gov/epawaste/index.htm) o [www.earth911.org](http://www.earth911.org) para obtener más información.

## INSTRUCCIONES DE FUNCIONAMIENTO

2. Restaure la alimentación. Coloque el interruptor deslizable en posición ON (encendido).

**NOTA:** si el control de pared no funciona o si ha comprado un nuevo control de pared, asegúrese de cortar la alimentación eléctrica primero. Restaure la alimentación. Dentro de 60 segundos de haber restablecido la alimentación eléctrica, mantenga presionado el botón SET del control de pared durante 5 segundos o hasta que el ventilador pite una vez. Use el control de pared para probar las funciones del ventilador para confirmar que el proceso de aprendizaje esté completo.

Fijar la tapa firmemente a la parte delantera del control de pared.



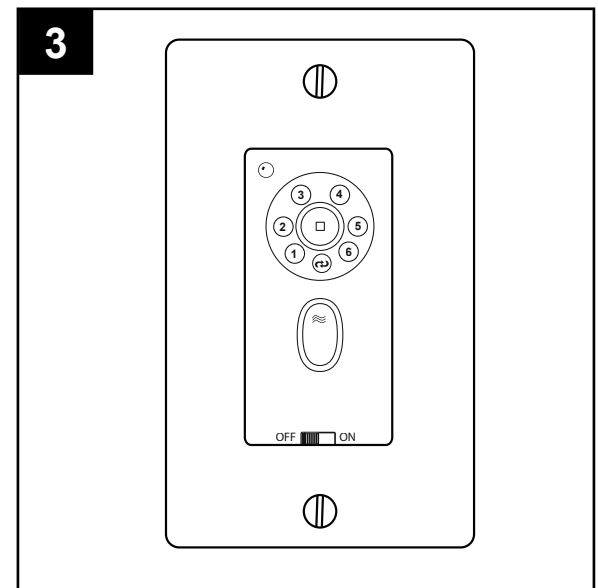
3. Botones de operación en el panel frontal del control de pared:

**1 - 6** - Velocidades del ventilador: **1** (más bajo) a **6** (más alto) y para ENCENDER el ventilador

- Función inversa — el ventilador debe estar ajustado en low (bajo) antes de invertir la dirección de las aspas

- **APAGADO** para ventilador

- Modo Brisa: el ventilador alterna automáticamente entre las 6 velocidades diferentes



## CUIDADO Y MANTENIMIENTO

Al menos dos veces al año, baje la base (E) para revisar el ensamble de la varilla (A) (si corresponde) y apriete todos los tornillos en el ventilador. Limpie la carcasa del motor (F) solo con un cepillo suave o un paño que no produzca pelusas para evitar rayar el acabado. Limpie las aspas (G) con un paño que no produzca pelusas.

**IMPORTANTE:** antes de realizar cualquier trabajo de mantenimiento, desconecte el suministro de electricidad principal. No utilice agua ni un paño húmedo para limpiar el ventilador de techo.

## SOLUCIÓN DE PROBLEMAS

**⚠ ADVERTENCIA:** antes de comenzar cualquier trabajo, desconecte el suministro de electricidad para evitar descargas eléctricas.

| PROBLEMA                         | CAUSA POSIBLE   | ACCIÓN CORRECTIVA  |
|----------------------------------|---|--|
| El ventilador no se mueve.       | <ol style="list-style-type: none"> <li>1. No hay alimentación eléctrica o hay un fusible quemado.</li> <li>2. La conexión de los cables es incorrecta.</li> <li>3. Es posible que el proceso del código de aprendizaje entre el ventilador y el control de pared no haya sido correcto y el código de aprendizaje no se activó.</li> </ol>  | <ol style="list-style-type: none"> <li>1. Conecte la alimentación eléctrica o revise el fusible.</li> <li>2. Desconecte la alimentación. Afloje la base y revise todas las conexiones.</li> <li>3. Apague la alimentación eléctrica y repita las instrucciones del paso 2 de la página 38.</li> </ol>  |
| El funcionamiento es ruidoso.    | <ol style="list-style-type: none"> <li>1. Las aspas están flojas.</li> <li>2. Hay un aspa partida.</li> <li>3. El ventilador es nuevo.</li> </ol>   | <ol style="list-style-type: none"> <li>1. Apriete todos los tornillos para aspas.</li> <li>2. Reemplace el aspa.</li> <li>3. Permita que el ventilador tenga un período de asentamiento de un par de días, especialmente al encender el ventilador a velocidades media y alta.</li> </ol>  |
| Hay un tambaleo excesivo.        | <ol style="list-style-type: none"> <li>1. Las aspas están flojas.</li> <li>2. Las aspas no están ajustadas correctamente.</li> <li>3. Las aspas no están equilibradas.</li> <li>4. El ventilador no está bien colocado.</li> <li>5. El ventilador está demasiado cerca del techo de bóveda.</li> <li>6. Los tornillos de fijación en la horquilla de la carcasa del motor no están bien apretados.</li> <li>7. El tornillo de ajuste en la bola para colgar no está bien apretado.</li> </ol> | <ol style="list-style-type: none"> <li>1. Apriete todos los tornillos para aspas.</li> <li>2. Vuelva a instalar las aspas.</li> <li>3. Intercambie un aspa con otra del lado opuesto.</li> <li>4. Desconecte la alimentación. Afloje cuidadosamente la base y verifique que el soporte de montaje esté firme.</li> <li>5. Utilice una varilla más larga o mueva el ventilador a otra ubicación.</li> <li>6. Apriete firmemente los tornillos de fijación de la horquilla.</li> <li>7. Afloje y baje cuidadosamente la base y verifique que el tornillo de ajuste de la bola para colgar esté bien apretado.</li> </ol> |
| El control de pared no funciona. | <ol style="list-style-type: none"> <li>1. El control de pared no está sincronizado con el ventilador.</li> <li>2. La batería no está instalada correctamente.</li> <li>3. La batería ya no funciona.</li> </ol>   | <ol style="list-style-type: none"> <li>1. Refiérase a las instrucciones del paso 2 de la página 38.</li> <li>2. Verifique que la batería se instaló en la polaridad correcta.</li> <li>3. Reemplace la batería de acuerdo con las instrucciones de la página 37.</li> </ol>  |

**NOTA:** cierto "tambaleo" es normal y no se debe considerar como un defecto.

## GARANTÍA LIMITADA DE POR VIDA

Se indica a continuación, el fabricante garantiza que el motor de ventilador de este ventilador de techo se encuentra libre de defectos de fabricación y material durante la vida útil de este producto. Además, conforme a las limitaciones establecidas a continuación, el fabricante también garantiza que todas las piezas de este ventilador de techo (las "piezas del ventilador de techo" no incluyen el motor ni las piezas hechas total o parcialmente de vidrio) se encuentran libres de defectos de fabricación y material durante el periodo de un año siguiente a la fecha de compra del comprador minorista original.

El comprador original es quien debe realizar todas las reclamaciones, ya sea que haya adquirido el producto a través de una tienda o por medio de un contratista. Los defectos de las piezas del ventilador de techo deberán informarse dentro del primer año a partir de la fecha de compra. Las piezas hechas total o parcialmente de vidrio y los acabados metálicos y otras superficies no tienen garantía.

Los compradores son responsables de los costos de extracción y reinstalación del producto. Los daños de cualquier pieza que resulten del desgaste o del deterioro normales, de accidentes, del uso inapropiado o de errores de instalación no cuentan con la cobertura de esta garantía. El fabricante no asume ninguna responsabilidad por la instalación del ventilador. Cualquier servicio realizado por un electricista no certificado invalidará la garantía.

La única responsabilidad del fabricante será reparar o reemplazar el motor, las piezas o el producto dentro de los términos establecidos anteriormente. El fabricante no asume ninguna responsabilidad por las pérdidas o los daños de ningún tipo, incluidos los daños accidentales o resultantes que sean la consecuencia directa o indirecta de cualquier incumplimiento de la garantía, ya sean explícitos o implícitos, o de cualquier otra falla de este producto. Algunos estados no permiten la exclusión o limitación de los daños accidentales o resultantes, de modo que esta limitación puede no aplicarse en su caso.

Si el comprador original deja de ser el propietario del ventilador, la garantía se anula.

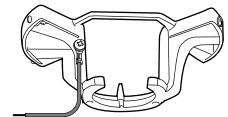
Si el comprador detecta un problema en el ventilador relacionado con defectos de fabricación o material dentro del periodo de garantía asociado a la pieza defectuosa, el fabricante acepta reemplazar la pieza defectuosa sin cargo o, como alternativa, reemplazar el ventilador de techo por uno de un modelo similar o superior.

Las garantías del fabricante se encuentran sujetas a las limitaciones de las garantías escritas que se establecen en esta garantía limitada de por vida para este ventilador de techo. Se rechazan todas las demás garantías implícitas y explícitas, incluidas, entre otras, la garantía implícita de idoneidad para un fin particular y la garantía implícita de comercialización. Algunos estados no permiten la exención de garantías implícitas, de modo que es posible que esta exención no se aplique a su caso.

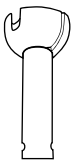
## LISTA DE PIEZAS DE REPUESTO

Todas las piezas se pueden reemplazar (consulte la lista de piezas en "Contenido del paquete" en la página 25), sin embargo, solo las piezas a continuación están bajo garantía. Para obtener piezas de repuesto, llame a nuestro Departamento de Servicio al Cliente al **800-527-1292**, de lunes a viernes de 8:30 a.m. a 5 p.m., hora Central.

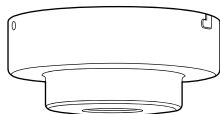
|       |                    | #7631742  | #7631747  | #7631750  |
|-------|--------------------|-----------|-----------|-----------|
| PIEZA | DESCRIPCIÓN        | PIEZA #   | PIEZA #   | PIEZA #   |
| A     | Soporte de montaje | 7631742-A | 7631747-A | 7631750-A |
| B     | Varilla            | 7631742-B | 7631747-B | 7631750-B |
| E     | Base               | 7631742-E | 7631747-E | 7631750-E |
| G     | Aspa               | 7631742-G | 7631747-G | 7631750-G |



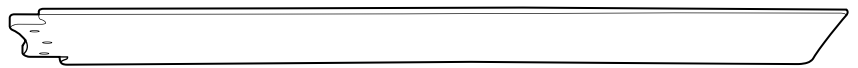
**A**



**B**



**E**



**G**