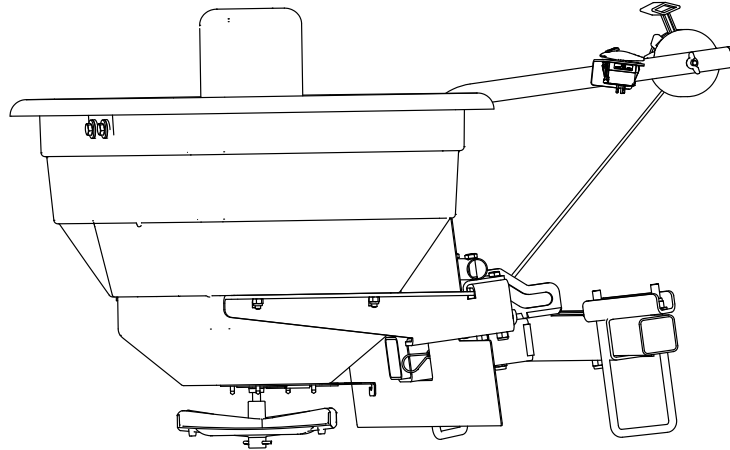


Agri-Fab®

Lawn Care Made Easy®



45-0627 ZT ELECTRIC SPREADER

Scan for Assembly Instructions and More!



**Video
Instruction
Guide**

THANK YOU FOR YOUR PURCHASE!

Without your product review, we don't exist.

If you are happy with our quality products and service,
please take just a moment to leave positive feedback and
a short review of our product on our website or your retailer's website.

Not totally satisfied?

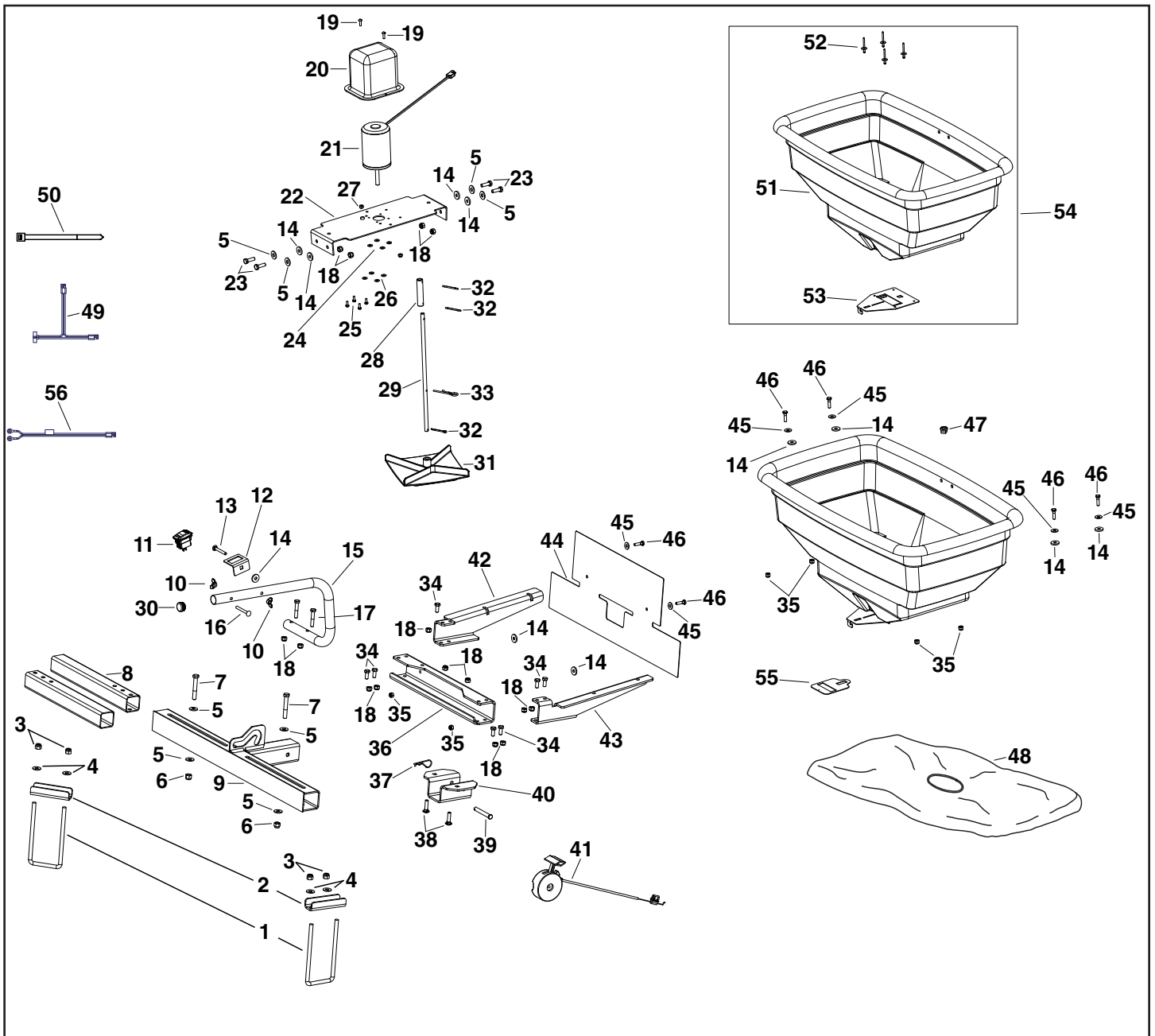
If you have any issues, don't hesitate to contact us.
We make mistakes sometimes, but please give us the chance
to make it right before leaving negative feedback against our product.

Customer Care
M-F 7:00 a.m. - 5:00 p.m. CST
800-448-9282
www.agri-fab.com



.....5-7	FRANÇAIS	17
ENGLISH.....8	ESPAÑOL.....	22

REPAIR PARTS FOR 45-0627 ZT ELECTRIC SPREADER



REPAIR PARTS FOR 45-0627 ZT ELECTRIC SPREADER

REF	QTY	PART NO	DESCRIPTION	REF	QTY	PART NO	DESCRIPTION
1	2	4-62	U-Bolt, 8 x 3.5 x 3/8	30	1	49449	Plug, 1" OD Tube
2	6	45908BL3	Bracket, Mounting	31	1	04367	Impeller, Spreader
3	8	43015	Nut, Hex 3/8-16	32	3	43010	Pin, Cotter 1/8 x 1-1/4
4	8	43003	Washer, 3/8 Lock	33	1	48934	Hairpin, Agitator
5	8	43081	Washer, 3/8 x 7/8 x .083	34	7	43182	Bolt, Hex 5/16-18 x 3/4 Gr 5
6	2	HA21362	Nut, Hex 3/8-16 Nylock	35	6	47189	Nut, Hex 1/4-20 Nylock
7	2	43432	Bolt, Hex 3/8-16 x 2-1/2 Gr 5	36	1	2-929BL3	Bracket, Hopper Mount
8	2	45814BL3	Tube, Slider	37	1	43343	Pin, Hair Cotter 3/32 x 2-5/16
9	1	6-1452BL3	Assembly, Hitch Mount	38	2	43682	Bolt, Carr 5/16-18 x 1-1/4 Gr 5
10	2	47141	Nut, 1/4-20 Nylon Wing	39	1	43037	Pin, Clevis 3/8 x 2-3/4
11	1	2-1138	Switch, On/Off	40	1	2-925BL3	Bracket, Hitch Mount
12	1	2-947BL3	Bracket, Switch	41	1	45360	Cable, Control (Push)
13	1	45165	Bolt, Carr .25-20 x 2 Gr 5	42	1	2-1055BL3	Bracket, Left Hopper Mount
14	11	1543-69	Washer, Nylon .328 x .75 x .9	43	1	2-1056BL3	Bracket, Right Hopper Mount
15	1	2-943BL3	Tube, Control Mount	44	1	2-932	Deflector, Rear
16	1	47316	Bolt, Carr .25-20 x 2-25 Gr 5	45	6	43088	Washer, .312 x .734 x .065
17	2	43084	Bolt, Hex 5/16-18 x 1-3/4 Gr 5	46	6	43661	Bolt, Hex 1/4-20 x 1 Gr5
18	15	47810	Nut, Hex 5/16-18 Nylock	47	1	44285	Bushing, Delrin 3/8
19	2	43346	Bolt, 10-32 x 5/8 Slot	48	1	2-1092	Cover, Vinyl
20	1	48432	Cover, Motor	49	1	2-1011	Harness, Wire
21	1	46562	Motor, 12 Volt w/ Plug	50	3	726-0178	Tie, Nylon Cable
22	1	24936BL1	Bracket, Motor Mount	51	1	2-1209	Hopper, 125lb Spreader
23	4	43063	Bolt, Hex 5/16-18 x 1 Gr 5	52	4	41157	Rivet, Pop 3/16
24	4	43910	Washer, .219 x .5 x .049	53	1	24853	Plate, Guide
25	4	46334	Bolt, 8-32 x 1/2 Phillips	54	1	6-1327	Assembly, Hopper Spreader 125lb (includes parts 51-53)
26	4	736-0722	Washer, 3/16 #10 Lock				
27	2	47171	Nut, Hex 10-32 Nylock	55	1	25118	Plate, Flow
28	1	24884	Coupler, Impeller	56	1	ST43483	Harness, Battery Wire
29	1	24946	Shaft, Impeller	-	1	3-377	Manual, Owners

SAFETY RULES

Remember, any equipment can cause injury if operated improperly or if the user does not understand how to operate the equipment. Exercise caution at all times when using this equipment.



LOOK FOR THIS SYMBOL TO POINT OUT IMPORTANT SAFETY PRECAUTIONS. IT MEANS - ATTENTION! BECOME ALERT! YOUR SAFETY IS INVOLVED.

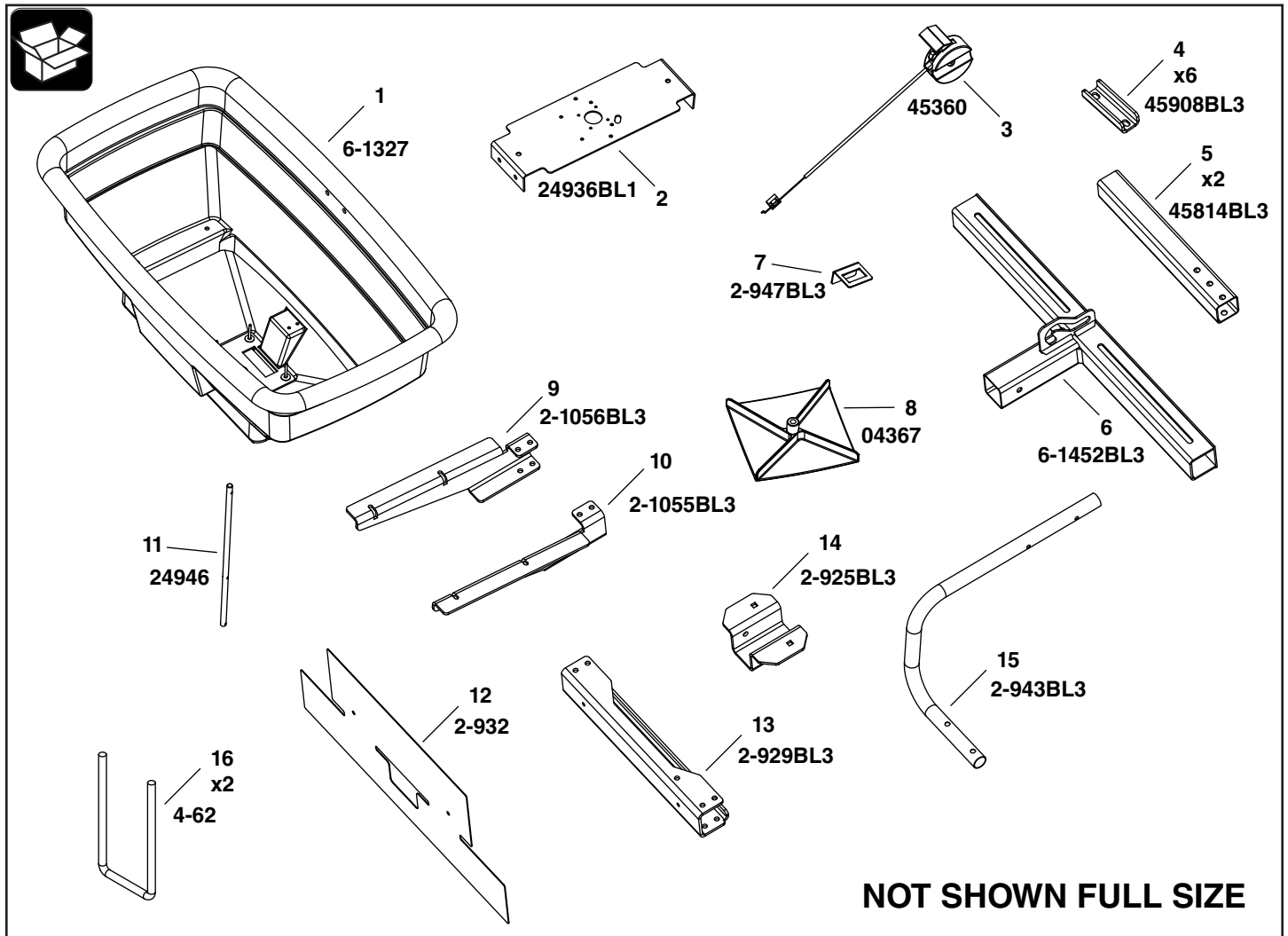


CAUTION: VEHICLE BRAKING AND STABILITY MAY BE AFFECTED WITH THE ADDITION OF AN ACCESSORY OR AN ATTACHMENT. BE AWARE OF CHANGING CONDITIONS ON SLOPES.

Exercise caution at all times when using power equipment.

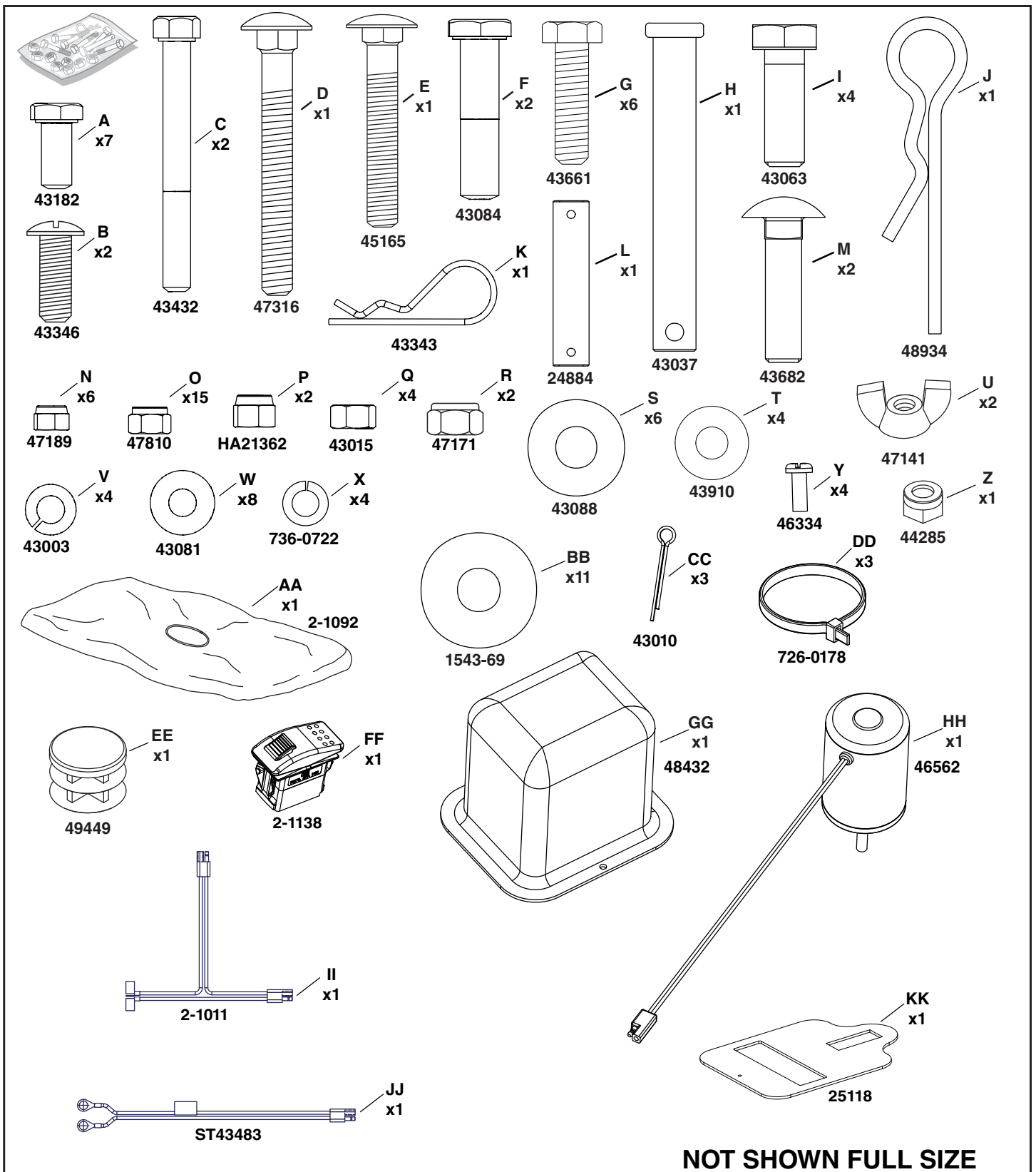
1. Read this owners manual carefully for operating and service instructions before attempting to assemble or operate this equipment. Be thoroughly familiar with the proper use of this equipment.
2. Read the vehicle owners manual and vehicle safety rules, and know how to operate the vehicle before using this equipment.
3. Never allow children to operate the tractor or spreader, and do not allow adults to operate without proper instructions.
4. Do not allow anyone to ride on or sit on this spreader.
5. Keep the area of operation clear of all persons, particularly small children, and also pets.
6. Read the chemical label before handling or mixing chemicals.
7. Wear eye and hand protection and protective clothing when handling and applying lawn chemicals.
8. Always begin with the transmission in first (low) gear and engine at low speed, and gradually increase speed as conditions permit.
9. The vehicle braking and stability may be affected with the attachment of this equipment. Be aware of changing conditions on slopes. Refer to safety rules in the vehicle owner's manual concerning safe operation on slopes. **STAY OFF OF STEEP SLOPES.**
10. Always operate up and down a slope, never across the face of a slope
11. This equipment should be operated at reduced speed on rough terrain, along creeks and ditches and on hillsides, to prevent tipping and loss of control. Do not drive too close to a creek or a ditch.
12. Do not tow this equipment on a highway or any other public thoroughfare.
13. Follow the maintenance instructions as outlined in this owners manual.

CARTON CONTENTS - PARTS



REF	QTY	PART NO	DESCRIPTION	REF	QTY	PART NO	DESCRIPTION
1	1	6-1327	Assembly, Hopper Spreader (125lb)	9	1	2-1056BL3	Bracket, Right Hopper Mount
2	1	24936BL1	Bracket, Motor Mount	10	1	2-1055BL3	Bracket, Left Hopper Mount
3	1	45360	Cable, Control	11	1	24946	Shaft, Impeller
4	6	45908BL3	Bracket, Mounting	12	1	2-932	Deflector, Rear
5	2	45814BL3	Tube, Slider	13	1	2-929BL3	Bracket, Hopper Mount
6	1	6-1452BL3	Assembly, Hitch Mount (Weldment)	14	1	2-925BL3	Bracket, Hitch Mount
7	1	2-947BL3	Bracket, Switch	15	1	2-943BL3	Tube, Control Mount
8	1	04367	Impeller, Spreader	16	2	4-62	U-Bolt. 8" x 3.5" x 3/8"

CARTON CONTENTS - HARDWARE



NOT SHOWN FULL SIZE

CARTON CONTENTS - HARDWARE

REF	QTY	PART NO	DESCRIPTION	REF	QTY	PART NO	DESCRIPTION
A	7	43182	Bolt, Hex 5/16-18 X 3/4 Gr 5	T	4	43910	Washer, 7/32"
B	2	43346	Bolt, 10-32 X 5/8 Slot	U	2	47141	Nut, Wing 1/4-20 Nylon
C	2	43432	Bolt, Hex 3/8-16 X 2-1/2 Gr 5	V	4	43003	Washer, Lock 3/8
D	1	47316	Bolt, Carr .25-20 X 2.25 Gr 5	W	8	43081	Washer, 3/8 X 7/8 X .083
E	1	45165	Bolt, Carr .25-20 X 2 Gr 5	X	4	736-0722	Washer, Lock 3/16 #10
F	2	43084	Bolt, Hex 5/16-18 X 1-3/4 Gr 5	Y	4	46334	Bolt, 8-32 X 1/2 Phillips
G	6	43661	Bolt, Hex 1/4-20 X 1 Gr 5	Z	1	44285	Bushing, Delrin 3/8
H	1	43037	Pin, Clevis 3/8 X 2-3/4	AA	1	2-1092	Cover, Vinyl
I	4	43063	Bolt, Hex 5/16-18 X 1 Gr 5	BB	11	1543-69	Washer, 5/16" Nylon
J	1	48934	Hairpin, Agitator	CC	3	43010	Pin, Cotter 1/8 X 1-1/4
K	1	43343	Pin, Hair Cotter 3/32 X 2-5/16	DD	3	726-0178	Tie, Nylon Cable
L	1	24884	Coupler, Impeller	EE	1	49449	Plug, Tube
M	2	43682	Bolt, Carr 5/16-18 X 1-1/4 Gr 5	FF	1	2-1138	Switch, On/Off
N	6	47189	Nut, Hex 1/4-20 Nylock	GG	1	48432	Cover, Motor
O	15	47810	Nut, Hex .5/16-18 Nylock	HH	1	48562	Motor, 12 Volt w/ Plug
P	2	HA21362	Nut, Hex 3/8-16 Nylock	II	1	2-1011	Harness, Wire
Q	4	43015	Nut, Hex 3/8-16	JJ	1	ST43483	Harness, Battery Wire
R	2	47171	Nut, Hex 10-32 Nylock	KK	1	25118	Plate, Flow
S	6	43088	Washer, 5/16"				

Scan me for fitup chart!



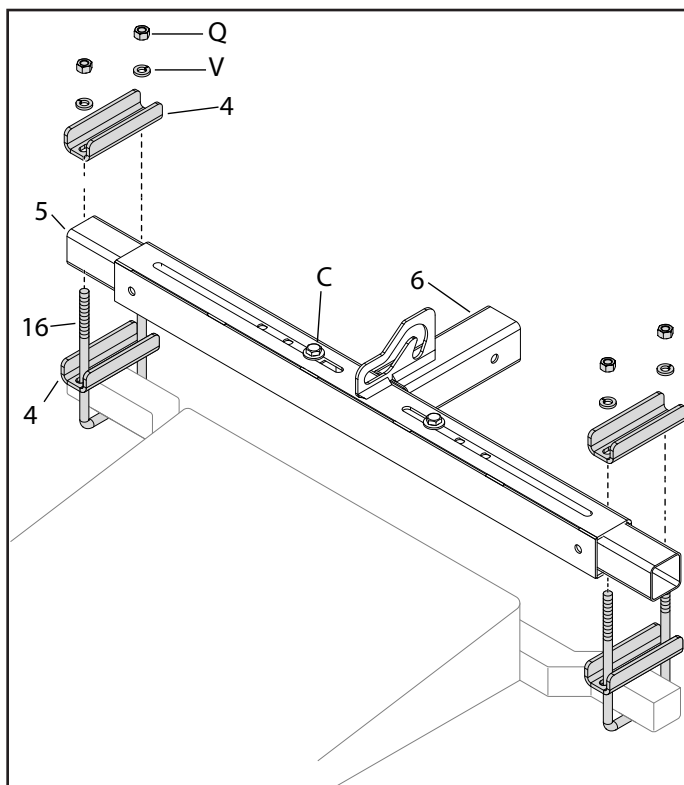
SPACER KIT ASSEMBLY INSTRUCTIONS

Depending on your mower, the included spacer kit may be required to ensure the hitch mount assembly attaches to your mower without interference. If you used the single or double spacer assembly on this page, skip to the instructions on page 7. If you don't need the spacers, start assembly using the instructions on the next page.

SINGLE SPACER ASSEMBLY

- Place mounting bracket (4) flat onto zero turn front frame. Open side of bracket facing up.
- Place the hitch mount assembly (6) on the mounting bracket (4)
- Using two U-bolts (16) secure the hitch mount assembly (6) with two mounting brackets (4), four washers (V), and four hex nuts (Q). Do not tighten.
- If the slider tube does not fully extend into both U-bolts (16), then loosen the appropriate hex bolt (C) and reposition the slider tube (5).
- Center the hitch mount assembly on the tractor frame.
- Tighten all hex bolts and hex nuts.

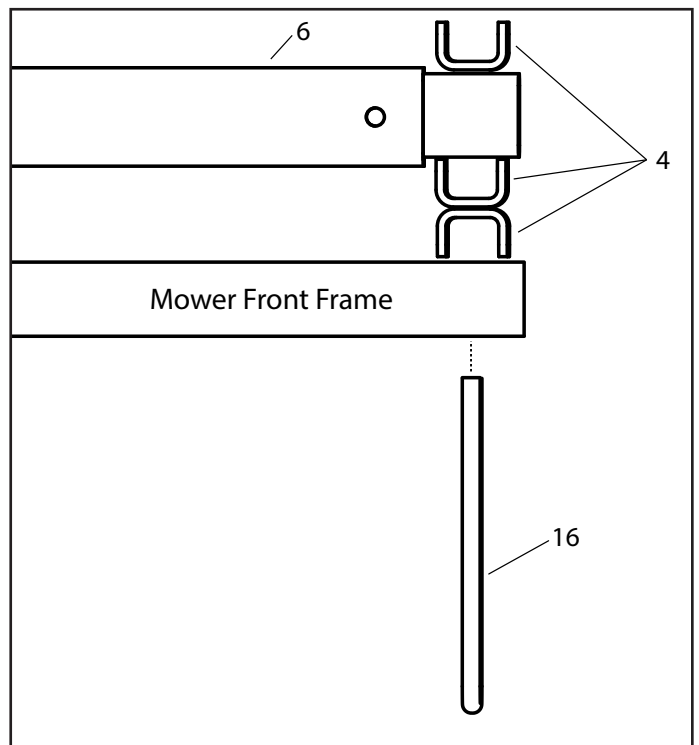
Note: Depending on your mower, U-bolts may need to be installed at an angle.



DOUBLE SPACER ASSEMBLY

- Place mounting bracket (4) onto zero turn front frame. Open side of bracket facing down.
- Place second mounting bracket (4) on top of the first mounting bracket (4). Open side of bracket facing up.
- Place the hitch mount assembly (6) on the mounting brackets (4)
- Using two U-bolts (16) secure the hitch mount assembly (6) with two mounting brackets (4), four washers (V), and four hex nuts (Q). Do not tighten.
- If the slider tube does not fully extend into both U-bolts (16), then loosen the appropriate hex bolt (C) and reposition the slider tube (5).
- Center the hitch mount assembly on the tractor frame.
- Tighten all hex bolts and hex nuts.

Note: Depending on your mower, U-bolts may need to be installed at an angle.



ASSEMBLY INSTRUCTIONS

TOOLS REQUIRED FOR ASSEMBLY

- (2) 3/8" Wrenches
- (2) 7/16" Wrenches
- (2) 1/2" Wrenches
- (1) 9/16" Wrench
- (1) Slotted Screwdriver
- (1) Phillips Screwdriver
- (1) Pliers

Lay out and identify the parts and hardware using the illustrations on page 5 through 7.

ASSEMBLE THE HITCH MOUNT ASSEMBLY

STEP 1: (SEE FIGURE 1)

- Insert a slider tube (2) into each end of the hitch mount assembly (6).
- Attach the slider tube to the hitch mount assembly using two hex bolts (G), four washers (V), and two Nylock hex nuts (N). Do not tighten.

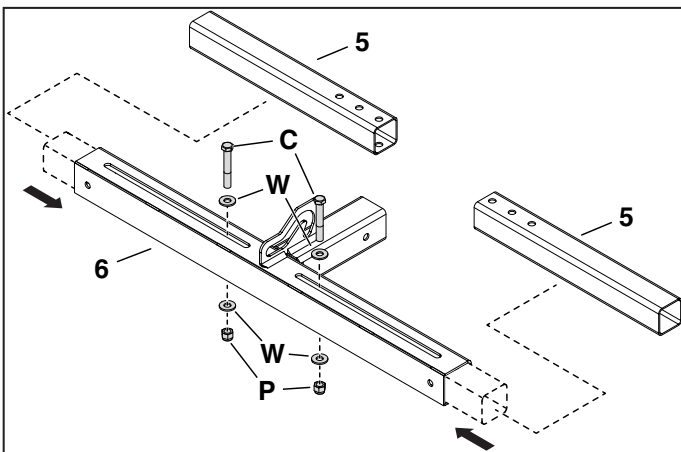


FIGURE 1

STEP 2: (SEE FIGURE 2)

- Attach the hitch mount assembly (6) to the tractor frame using two U-bolts (4) secured with two mounting brackets (3), four washers (U), and four hex nuts (P). Do not tighten.
- If the slider tube does not fully extend into both U-bolts (4), then loosen the appropriate hex bolt (G) and reposition the slider tube (2).
- Center the hitch mount assembly on the tractor frame.
- Tighten all hex bolts and hex nuts.

Note: Depending on your mower, U-bolts may need to be installed at an angle.

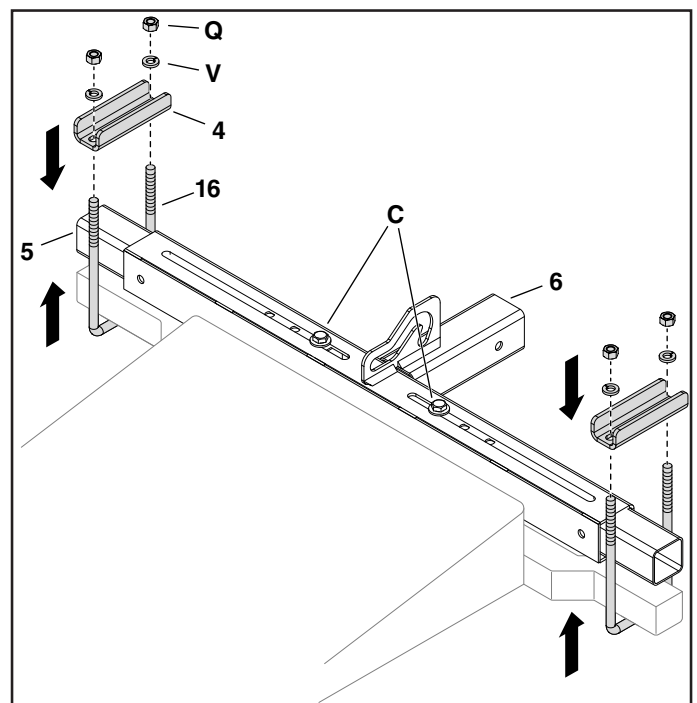


FIGURE 2

ASSEMBLE THE SPREADER FRAME

STEP 3: (SEE FIGURE 3)

- Attach the left hopper mount bracket (10) to the hopper mount bracket (13) using three hex bolts (A) and three nylock hex nut (O). Do not fully tighten yet.

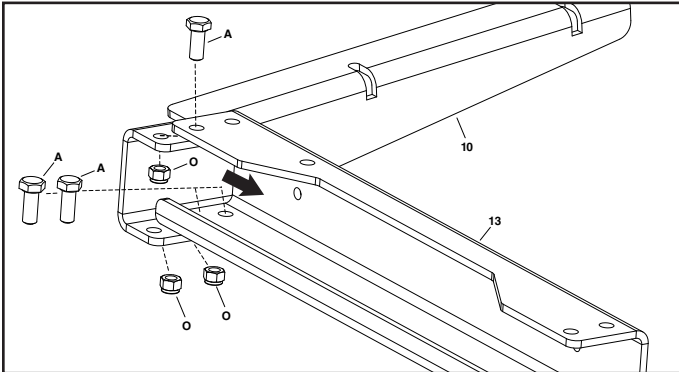


FIGURE 3

STEP 4: (SEE FIGURE 4)

- Attach the right hopper mount bracket (9) to the hopper mount bracket (13) using four hex bolts (A) and four nylock hex nut (O). Do not fully tighten yet.

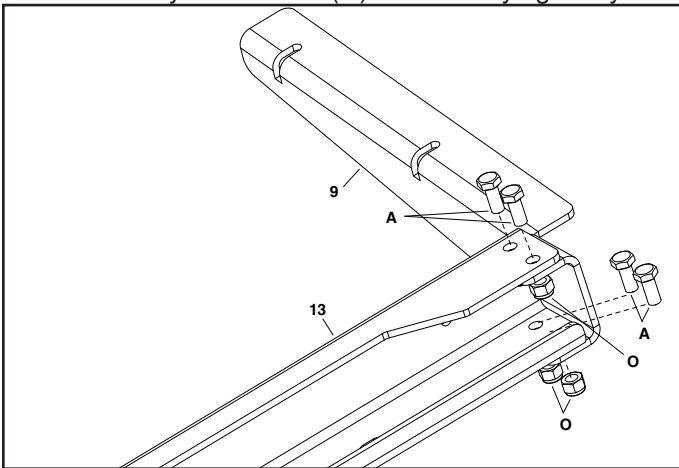


FIGURE 4

STEP 5: (SEE FIGURE 5)

- Attach the hitch mount bracket (14) to the bottom of the hopper mount bracket (13) using two carriage bolts (M) and two nylock hex nut (O). Do not fully tighten yet. (Make sure hole is closer to the rear)

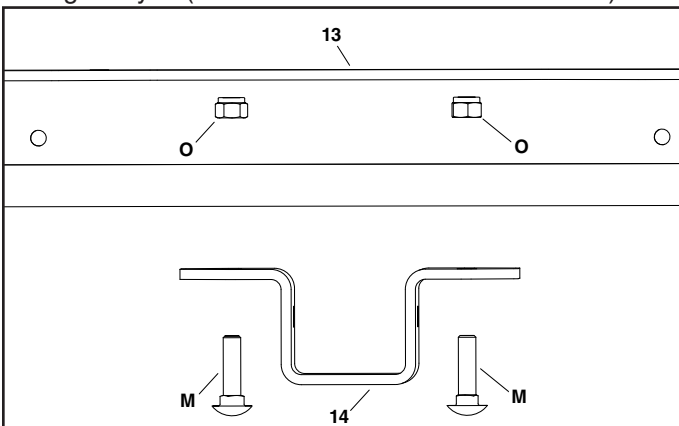


FIGURE 5

STEP 6: (SEE FIGURE 6)

- Attach the control mount tube (15) to the top left of the hopper mount bracket (13) using two hex bolts (F) and two nylock hex nut (O). Do not fully tighten yet.
- Install plug (EE) into top of the control mount tube (15)

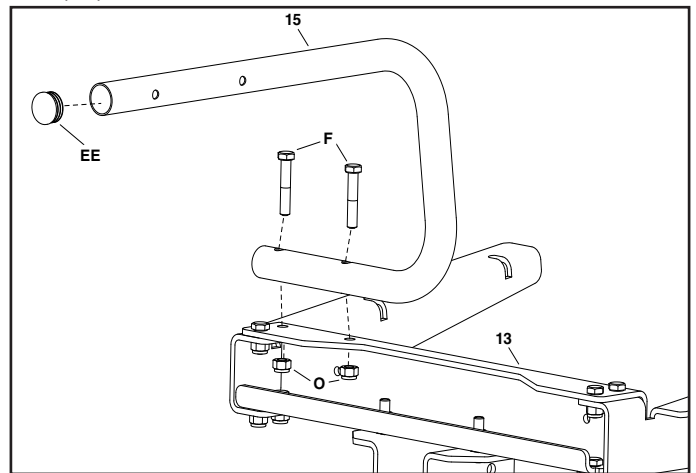


FIGURE 6

ASSEMBLE THE MOTOR MOUNT ASSEMBLY

STEP 7: (SEE FIGURE 7)

- Insert the 12V motor shaft (HH) through the large center hole on the motor mount bracket (2). Then insert the harness through the oblong hole on the motor mount bracket (2).
- Place four lock washers (X) and four washers (T) onto four phillips head bolts (Y). Then install from under the motor mount bracket (2) and screw the 12V motor (HH) down. Tighten hardware.

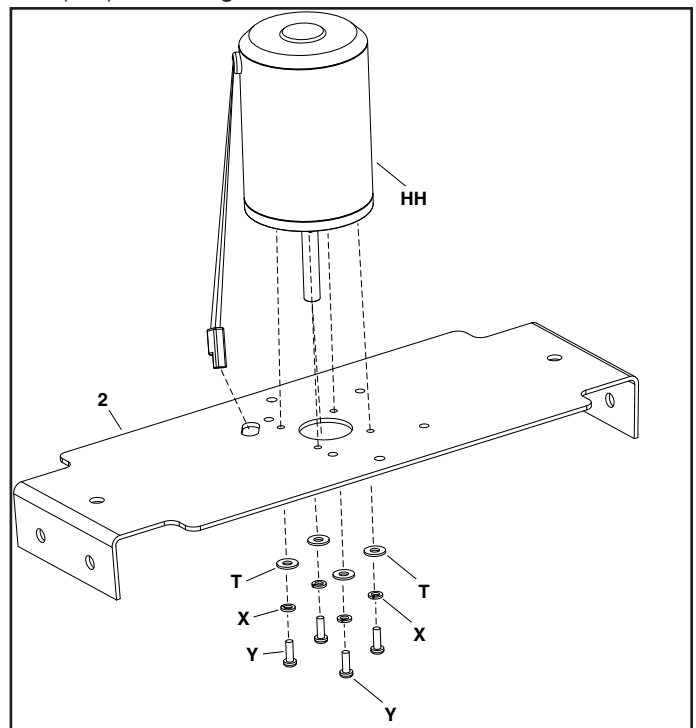


FIGURE 7

STEP 8: (SEE FIGURE 8)

- Place the motor cover (GG) over the 12V motor (HH) and lining up the holes.
- Install two slot bolts (B) through the motor cover (GG) and motor mount bracket (2). Then install two nylock hex nuts (R) onto the two slot bolts (B) and then tighten hardware.

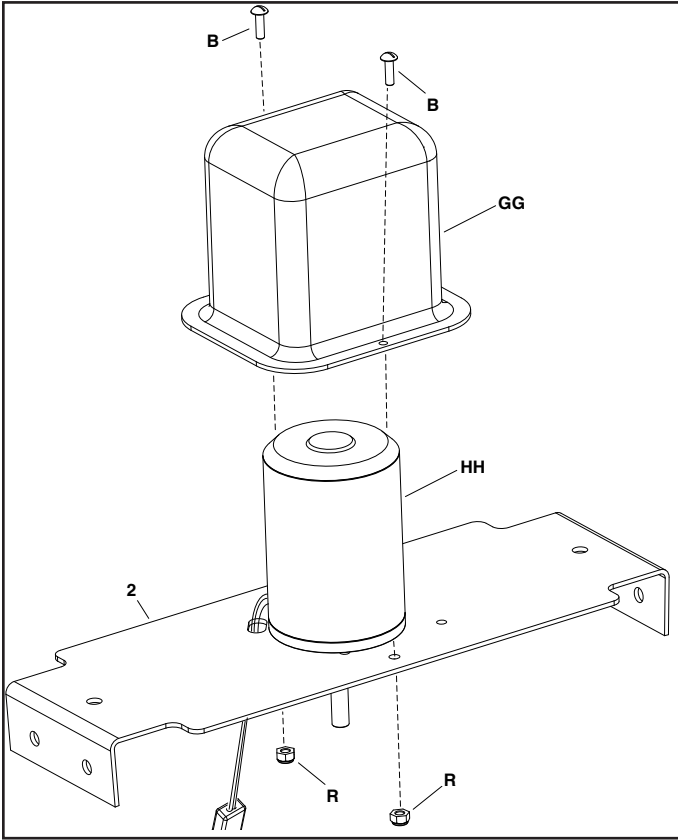


FIGURE 8

STEP 9: (SEE FIGURE 9)

- Slide the impeller coupler (L) onto the motor shaft (HH) lining up the top hole of the coupler with the hole in the shaft.
- Install one cotter pin (CC) through the top hole of the coupler and then split the ends of the cotter pin.
- Slide the impeller shaft (11) into the other end of the impeller coupler (L) and lining up the top hole of the impeller shaft (11) with the hole on the coupler.
- Install one cotter pin (CC) through the bottom hole of the coupler and then split the ends of the cotter pin.
- Install the agitator hairpin into the impeller shafts (11) middle hole.

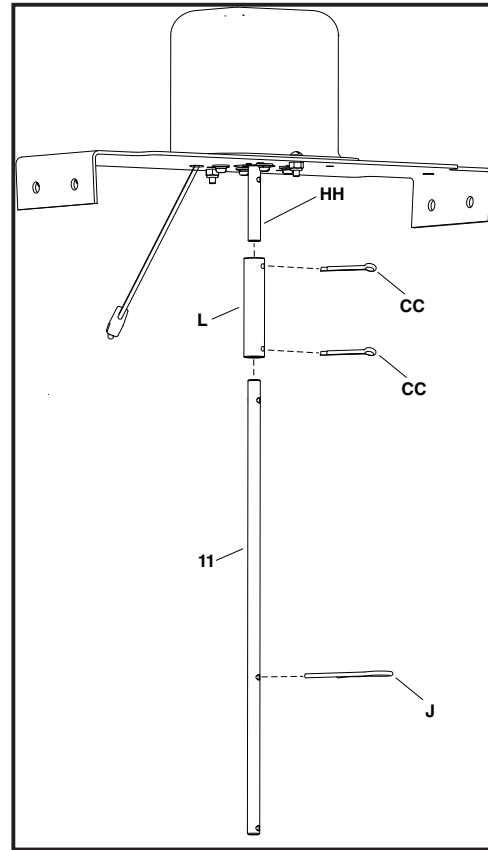


FIGURE 9

ASSEMBLE THE HOPPER ASSEMBLY

STEP 10: (SEE FIGURE 10)

- Install two hex bolts (G) through two washers (S) then through the rear deflector (12). Then install two nylon washers (BB) onto the hex bolts (G) on the other side of the rear deflector (12).
- Then place the rear deflector (12) against the hopper mount bracket (13) and install the two hex bolts (G) from prior step into the hopper mount bracket (13).
- On the other side of the hopper mount bracket (13) secure two nylock hex nuts (N) to the two hex bolts (G) and then tighten hardware.

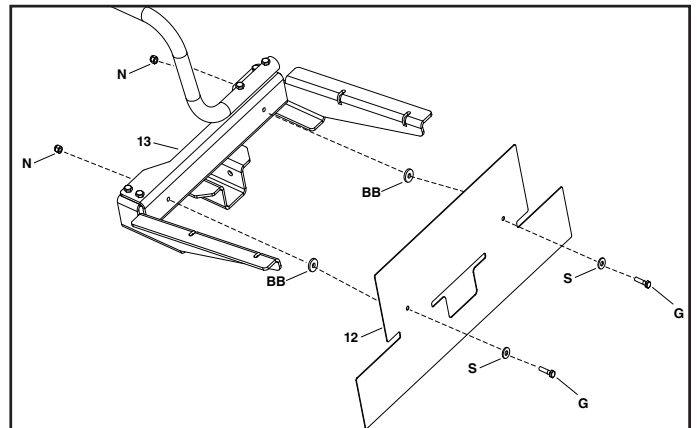


FIGURE 10

STEP 11: (SEE FIGURE 11)

- Take the spreader frame assembly and slide it onto the installed hitch mount assembly (6). Line up the holes and then install clevis pin (H). Secure pin with the hair cotter pin (K).

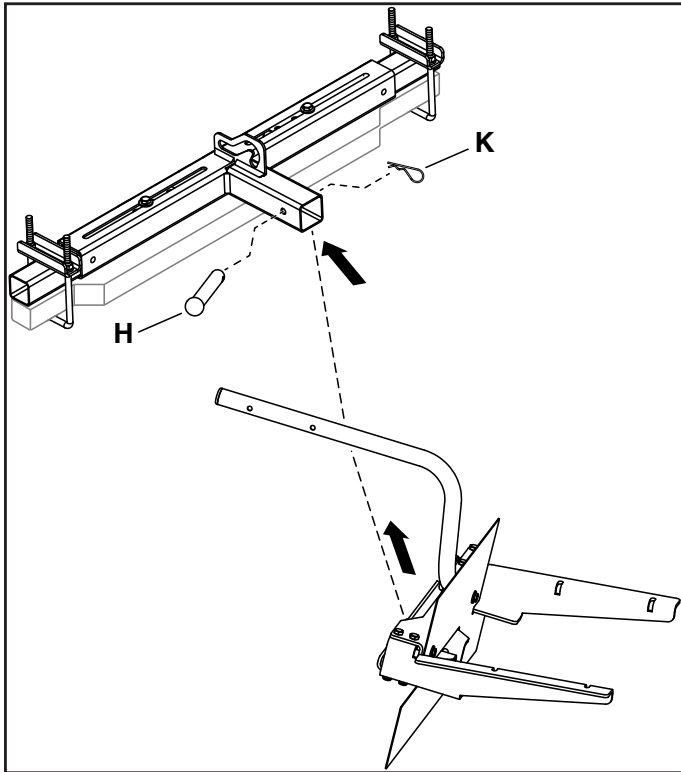


FIGURE 11

STEP 13: (SEE FIGURE 13)

- Attach the control cable (3) to the hopper (1) by inserting the end of the cable through the hole in the flow plate (A1) and pressing the plastic anchor firmly into the slot on the guide plate (A2) until it locks into place. Then place the cable into the cable guide (A3) on the guide plate (A2).

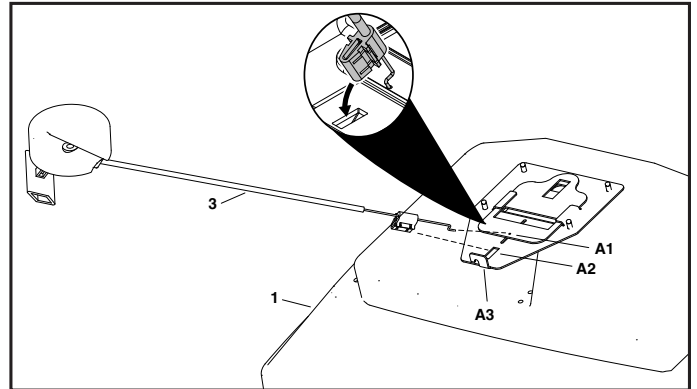


FIGURE 13

STEP 12: (SEE FIGURE 12)

- Place the hopper (1) upside down as shown in Figure 12.
- Install the flow plate (12) into the guide plate on the spreader. (Make sure flow plate is oriented correctly.)

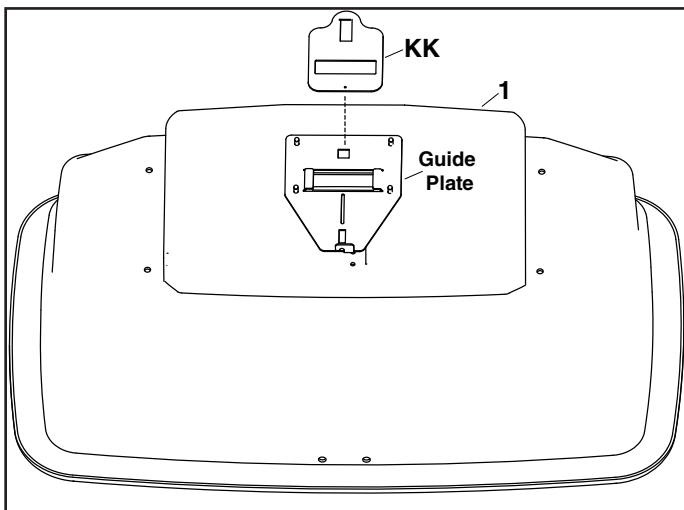


FIGURE 12

STEP 14: (SEE FIGURE 14)

- Place the hopper (1) onto the spreader assembly with the side with the control cable (3) facing towards the mower.
- Install four hex bolts (G), washers (S), and nylon washers (BB) through the inside of the hopper and the hopper mount brackets.
- Secure the four bolts (G) with four nylock hex nuts (N) and then tighten hardware.
- Tighten hardware from Steps: 3, 4, 5, and 6.
- Slide the control cable (3) up through the split on the bottom center of the rear deflector (12) until the cable sets freely in the slot.

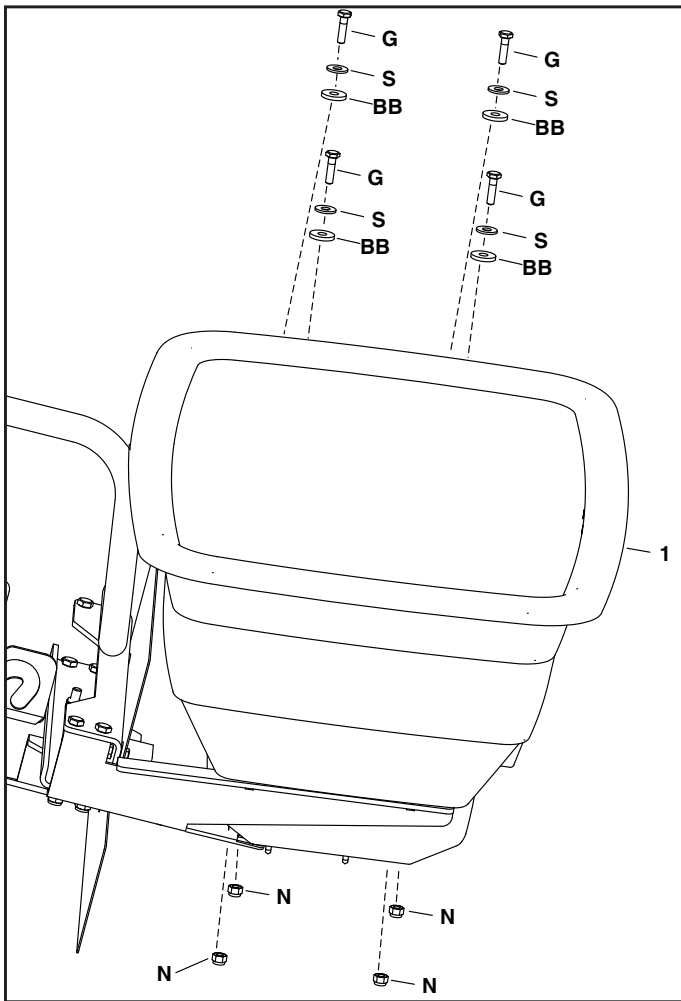


FIGURE 14

STEP 14: (SEE FIGURE 15)

- Install the delrin bushing (Z) into the bottom of the hopper (1)
- Take the motor mount assembly and place it inside the hopper with placing the impeller shaft (11) through the delrin bushing (Z) and hopper (1). Make sure the motor harness is on the side closet to the mower.
- Line up the holes on the motor mount bracket (2) and the hopper (1).
- Install four hex bolts (I), washers (W), and nylon washers (BB) from the outside of the hopper (1) through the motor mount bracket (2).
- Secure the four hex bolts (I) with four nylock hex nuts (O) and then tighten hardware.

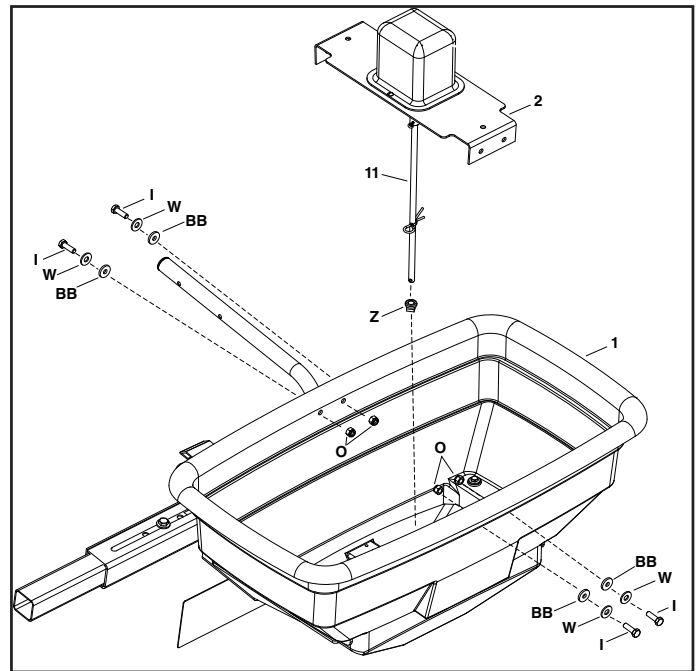


FIGURE 15

STEP 16: (SEE FIGURE 16)

- Slide the impeller (8) onto the impeller shaft (11) lining up the holes.
- Install one cotter pin (CC) through the hole on the bottom of the impeller (8) and then split the ends of the cotter pin.

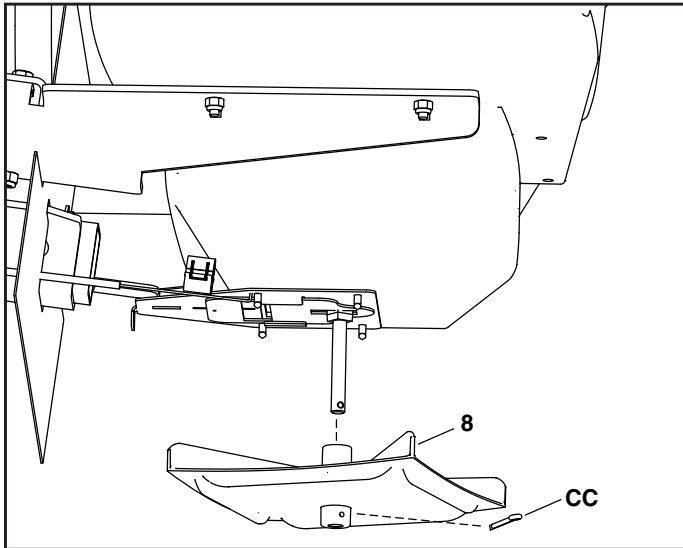


FIGURE 16

STEP 17: (SEE FIGURE 17)

- Line up the control cable housing (3) with the control mount tubes (15) hole. (Close to the end of the tube.)
- Install one carriage bolt (D) through the housing and the tube. Secure with one nylon wing nut (U).

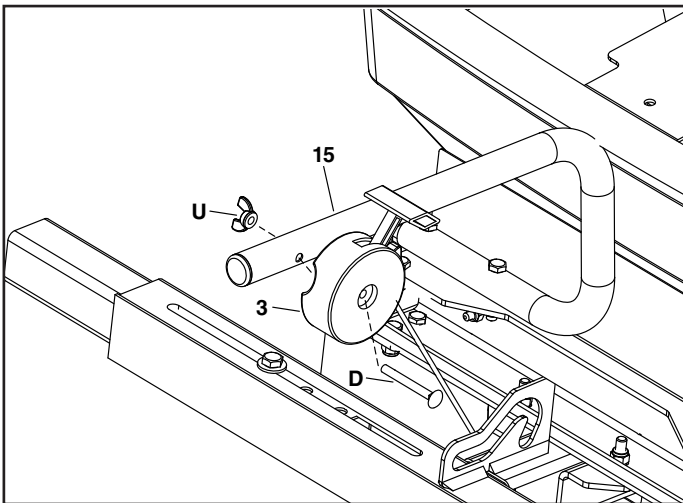


FIGURE 17

STEP 18: (SEE FIGURE 18)

- Install one carriage bolt (E) through the switch bracket (7), nylon washer (BB), and the control mount tube (15).
- Secure and tighten with one nylon wing nut (U).
- Install the on/off switch (FF) into the switch bracket (7) as shown below. Switch is installed when you hear the click.

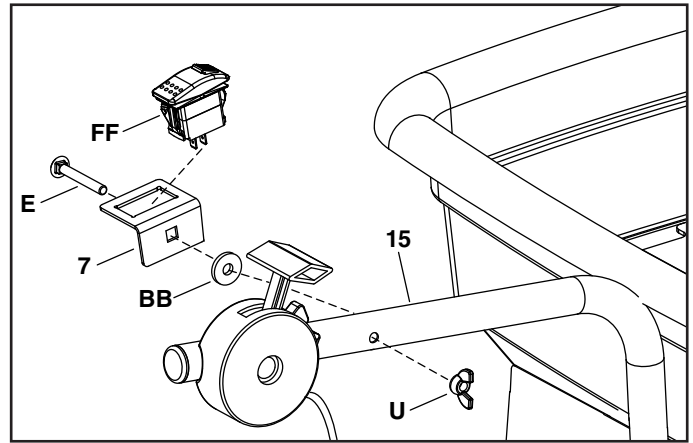


FIGURE 18

WIRING THE SPREADER ASSEMBLY

STEP 19: (SEE FIGURE 19)

- Plug the battery wire harness (JJ) to the wire harness (II). See figure to show which connectors.
- Attach ring terminals from the battery wire harness (JJ) to the correct battery terminals (Note: Red to Red and Black to Black).
- Route the harness towards the right side of the mower and around the seat towards the front.
- Plug in the harnesses 2 pin connector to the motor harness.
- Plug in the harness with two connectors into the terminals on the switch.
- Use the nylon cable ties (DD) provided to safely secure the wiring away from hot engine parts, rotating parts and pinch points.

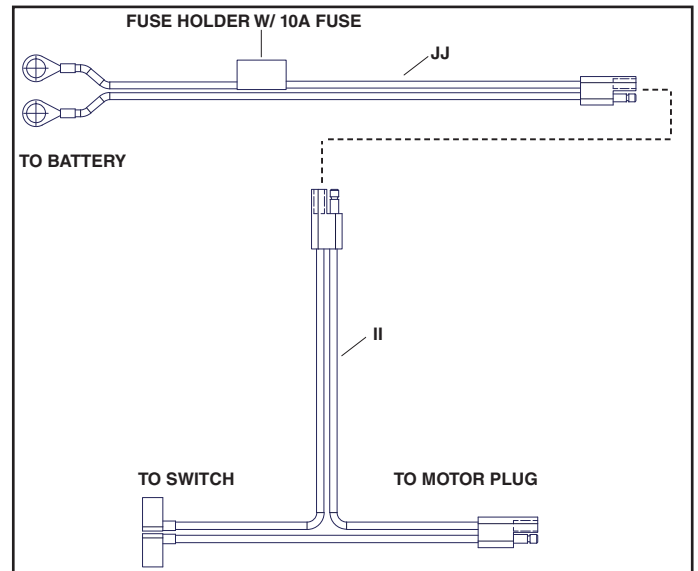


FIGURE 19

OPERATION



CAUTION: Connect to a 12V battery only.

USING YOUR SPREADER

- Check the material package for the proper spreader setting and application rate.
- Before filling spreader, move the control cable lever to the "OFF" position.
- Move spreader onto a flat surface - either a walk or a driveway - and fill.
- Slide the Adjustable Stop to the desired setting. Setting 7 is the max you can open to on this spreader.
- Put the switch into the On position, then move the control lever forward against the adjustable stop to begin spreading.

NOTE: Always place control lever in the "OFF" position while filling spreader and when stopping or turning, to prevent release of excess fertilizer.

APPLICATION TIPS

- To insure uniform coverage, make each pass so that the broadcast pattern slightly overlaps the pattern from the previous pass as shown in figure 20. The approximate broadcast widths for different materials are shown in the application chart on this page.
- When broadcasting weed control fertilizers, make sure the broadcast pattern does not hit evergreen trees, flowers or shrubs.
- Heavy moisture conditions may require a cover over the hopper to keep contents dry. The vinyl cover (AA) acts as a wind and moisture shield, but should not be used as a rain cover.
- If fertilizer is accidentally deposited too heavily in an area, soak the area thoroughly with a garden hose or sprinkler to prevent burning of the lawn.

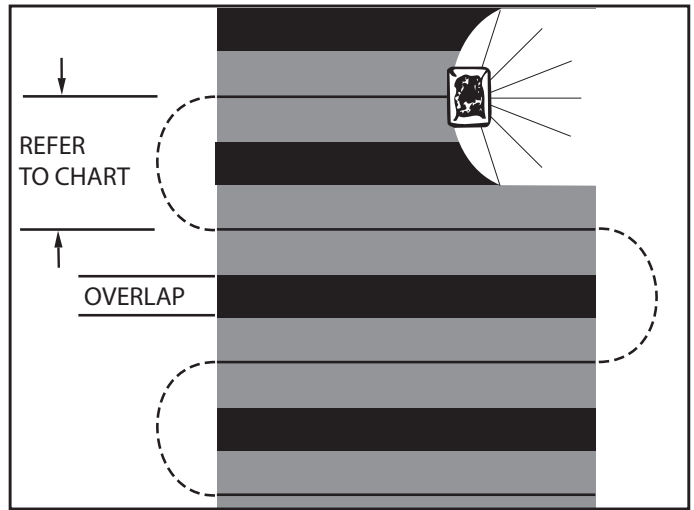


FIGURE 20

IMPORTANT: Application rates shown in the chart are affected by humidity and by the moisture content of the material (granular and pellet). Some minor setting adjustments may be necessary to compensate for this condition.

APPLICATION CHART		
TYPE MATERIAL	FLOW SETTING 3 MPH	SPREAD WIDTH
FERTILIZER		
Granular	3 - 5	10' - 12'
Pelleted	3 - 5	17' - 19'
Organic	6 - 7	3' - 4'
GRASS SEED		
Fine	3 - 4	3' - 4'
Coarse	4 - 5	8' - 9'
ICE MELTER	6 - 7	17' - 19'

OPERATING SPEED - 3 MPH. (100 ft. in 23 seconds)

REMOVING THE SPREADER

- Unplug the harness going straight harness from the "T" harness. Remove any zip ties if needed.
- Remove the hair cotter pin (K) from the clevis pin (H) and then remove the clevis pin (H).
- Loosen the two carriage bolts and nuts from the hitch mount bracket (14).
- Slide the hopper assembly out of the hitch mount assembly (6).

MAINTENANCE

BEFORE EACH USE

1. Do a thorough visual check of the spreader for any bolts and nuts which may have loosened. Retighten any loose bolts and nuts.
2. Check for worn or damaged parts before each use. Repair or replace parts if necessary.
3. Lubricate the impeller shaft and flow plate.

AFTER EACH USE

1. Always empty spreader after each use, storing leftover material in it's original bag.
2. Rinse inside of hopper and exterior of spreader and dry off before storing.
3. Lubricate the impeller shaft and flow plate.

STORAGE

AS NEEDED

1. Empty and clean the hopper as instructed in maintenance section.
2. Store in a clean, dry area.

RÈGLES DE SÉCURITÉ

N'oubliez pas que tout équipement peut causer des blessures s'il est utilisé de manière incorrecte ou si l'utilisateur ne comprend pas comment l'utiliser. Faites preuve de prudence à tout moment lorsque vous utilisez cet équipement.



RECHERCHEZ CE SYMBOLE POUR SIGNALER D'IMPORTANTES PRÉCAUTIONS DE SÉCURITÉ. IL SIGNIFIE - FAITES ATTENTION! SOYEZ ALERTE! VOTRE SÉCURITÉ EST EN JEU.



ATTENTION : LE FREINAGE ET LA STABILITÉ DU VÉHICULE PEUVENT ÊTRE COMPROMIS PAR L'AJOUT D'UN ACCESSOIRE. SOYEZ CONSCIENT DES CONDITIONS CHANGEANTES SUR LES PENTES.

Faites preuve de prudence en tout temps lors de l'utilisation d'un appareil motorisé.

1. Lisez attentivement ce manuel du propriétaire pour connaître les instructions d'utilisation et d'entretien avant d'essayer d'assembler ou d'utiliser cet équipement. Familiarisez-vous entièrement avec l'utilisation adéquate de cet équipement.
2. Lisez le manuel du propriétaire du véhicule et les règles de sécurité du véhicule, et sachez comment utiliser le véhicule avant d'utiliser cet équipement.
3. Ne laissez jamais les enfants utiliser le tracteur ou l'épandeur et ne laissez pas les adultes l'utiliser sans instructions appropriées.
4. Ne laissez personne monter ou s'asseoir sur cet épandeur.
5. Garder la zone de fonctionnement libre de personnes, particulièrement les jeunes enfants et aussi les animaux de compagnie.
6. Lisez les étiquettes relatives aux produits chimiques avant de les mélanger ou les manipuler.
7. Portez des protections pour les yeux et les mains et portez des vêtements de protection en manipulant et en appliquant des produits chimiques sur les pelouses.
8. Ne pulvérisez pas lors de jours venteux.
9. Commencez toujours avec la transmission à faible rapport et le moteur à basse vitesse, puis augmentez la vitesse graduellement, selon les conditions.
10. Le freinage et la stabilité du véhicule peuvent être affectés par l'installation de cet équipement. Soyez conscient des conditions changeantes sur les pentes. Consultez dans le manuel du propriétaire du véhicule les consignes de sécurité relatives au fonctionnement sécuritaire sur les pentes. **RESTEZ À L'ÉCART DE PENTES ABRUPTES.**
11. Toujours travailler en amont et en aval d'une pente, jamais en travers de celle-ci.
12. Cet équipement devrait être utilisé à une vitesse réduite sur un terrain accidenté, avec des fossés sur les versants, pour empêcher le basculement et la perte de contrôle. Ne conduisez pas trop près d'un ruisseau ou d'un fossé.
13. Ne remorquez pas cet équipement sur une autoroute ou toute autre voie publique.
14. Suivre les instructions d'entretien, tel que stipulé dans ce manuel du propriétaire.

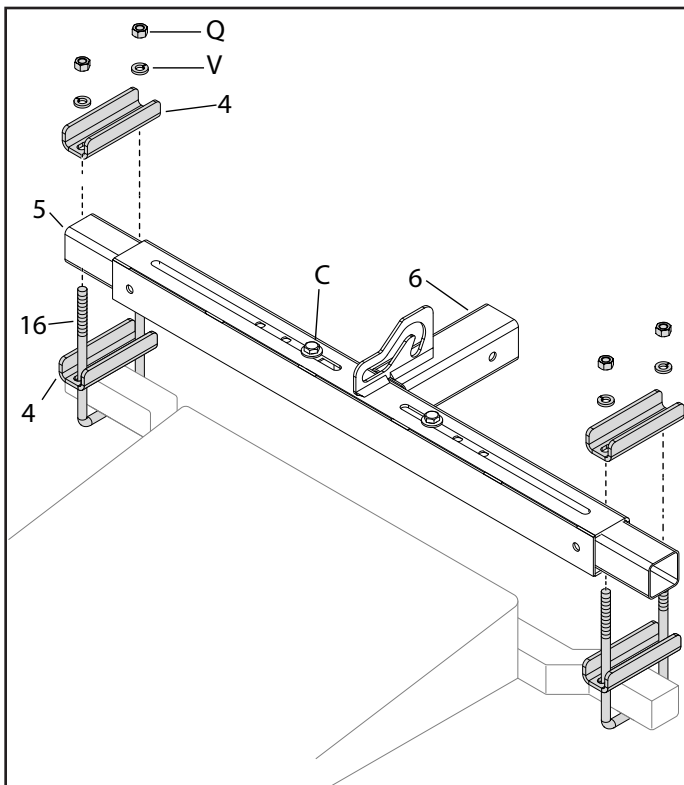
INSTRUCTIONS D'ASSEMBLAGE DU KIT D'ENTRETOISE

En fonction de votre tondeuse, le kit d'entretoise inclus peut être nécessaire pour s'assurer que le montage de l'attelage se fixe à votre tondeuse sans interférence. Si vous avez utilisé l'assemblage d'entretoises simple ou double illustré sur cette page, passez aux instructions de la page 19. Si vous n'avez pas besoin des entretoises, commencez l'assemblage en suivant les instructions de la page suivante.

ASSEMBLAGE D'ENTRETOISE SIMPLE

- Placer le support de montage (4) à plat sur le cadre avant du rayon zero. Ouvrir le côté du support vers le haut.
- Placer l'ensemble de montage d'attelage (6) sur le support de montage (4)
- À l'aide de deux boulons en U (16), fixez l'ensemble du support d'attelage (6) avec deux supports de montage (4), quatre rondelles (V) et quatre écrous hexagonaux (Q). Ne serrez pas.
- Si le tube à glissière n'entre pas complètement dans les deux boulons en U (16), desserrez le boulon hexagonal approprié (C) et repositionnez le tube à glissière (5).
- Centrer l'assemblage du montage d'attelage sur le cadre du tracteur.
- Serrer tous les boulons à six pans et les écrous à six pans.

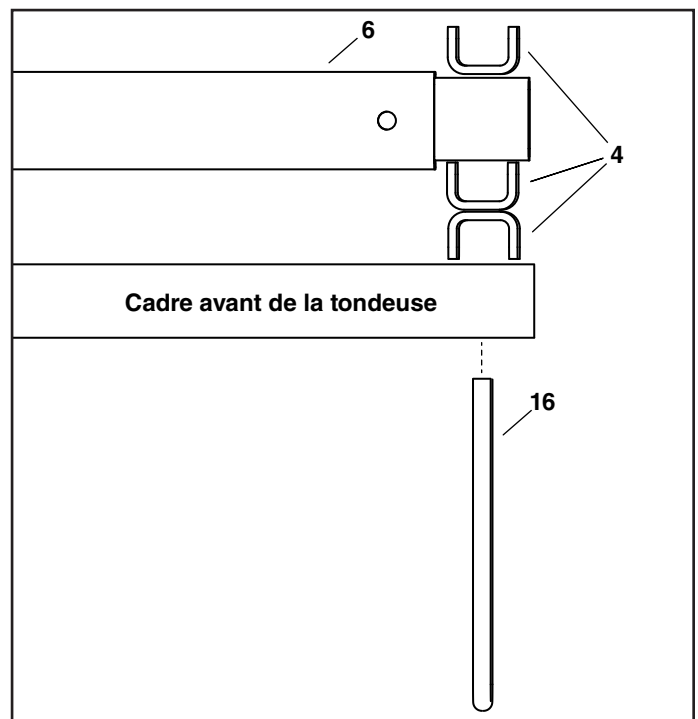
Remarque : En fonction de votre tondeuse, il peut être nécessaire d'installer les boulons en U à un certain angle.



ASSEMBLAGE D'ENTRETOISE DOUBLE

- Placer le support de montage (4) sur le cadre avant du rayon zero. Ouvrir le côté du support vers le bas.
- Placer le second support de montage (4) sur le dessus du premier support de montage (4). Ouvrir le côté du support vers le haut.
- Placer l'ensemble de montage d'attelage (6) sur les supports de montage (4)
- À l'aide de deux boulons en U (16), fixer l'ensemble du support d'attelage (6) avec deux supports de montage (4), quatre rondelles (V) et quatre écrous hexagonaux (Q). Ne pas serrer.
- Si le tube à glissière n'entre pas complètement dans les deux boulons en U (16), desserrer le boulon hexagonal approprié (E) et repositionner le tube à glissière (5).
- Centrer l'assemblage du montage d'attelage sur le cadre du tracteur.
- Serrer tous les boulons à six pans et les écrous à six pans.

Remarque : En fonction de votre tondeuse, il peut être nécessaire d'installer les boulons en U à un certain angle.



Scannez-moi pour obtenir le tableau de configuration!



INSTRUCTIONS D'ASSEMBLAGE

OUTILS REQUIS POUR L'ASSEMBLAGE

- (2) Clés 3/8"
- (2) Clés 7/16"
- (2) Clés 1/2"
- (1) Clé 9/16"
- (1) Tournevis plat
- (1) Tournevis cruciforme
- (1) Pince

Disposez et identifiez les pièces et le matériel à l'aide des illustrations à la page 5 et la page 7

ASSEMBLER LE MONTAGE L'ATTELAGE

ÉTAPE 1: (VOIR FIGURE 1)

- Insérer un tube à glissière (2) dans chaque embout de l'assemblage du montage d'attelage (6).
- Fixer le tube à glissière à l'assemblage du montage d'attelage à l'aide des deux boulons hexagonaux (G), quatre rondelles (V) et deux écrous à six pans Nylock (N). Ne pas serrer.

ÉTAPE 2: (VOIR FIGURE 2)

- Fixez l'assemblage du montage d'attelage (6) au cadre du tracteur à l'aide de deux boulons en U (4) soutenus par deux supports de montage (3), quatre rondelles (U) et quatre écrous à six pans (P). Ne pas serrer.
- Si le tube à glissière n'entre pas complètement dans les deux boulons en U (4), desserrer le boulon à six pans approprié (G) et repositionner le tube à glissière (2).
- Centre l'assemblage du montage d'attelage sur le cadre du tracteur.
- Serrer tous les boulons à six pans et les écrous à six pans.

Remarque : En fonction de votre tondeuse, il peut être nécessaire d'installer les boulons en U à un certain angle.

ASSEMBLAGE DU CADRE DE L'ÉPANDEUR

ÉTAPE 3: (VOIR FIGURE 3)

- Fixer le support de montage gauche de la trémie (10) au support de montage de la trémie (13) en utilisant trois boulons hexagonaux (A) et trois écrous hexagonaux nyloc (O). Ne pas encore serrer les boulons.

ÉTAPE 4: (VOIR FIGURE 4)

- Fixer le support de montage droit de la trémie (9) au support de montage de la trémie (13) en utilisant quatre boulons hexagonaux (A) et quatre écrous hexagonaux nyloc (O). Ne pas encore serrer les boulons.

ÉTAPE 5: (VOIR FIGURE 5)

- Fixer le support de montage d'attelage (14) au bas du support de montage de la trémie (13) en utilisant deux boulons de carrosserie (M) et deux écrous hexagonaux (O). Ne pas encore serrer les boulons. (Assurez-vous que le trou est plus proche de l'arrière)

ÉTAPE 6: (VOIR FIGURE 6)

- Fixer le tube de montage de commande (15) à gauche en haut du support de montage de la trémie (13) en utilisant deux boulons hexagonaux (F) et deux écrous hexagonaux nyloc (O). Ne pas encore serrer les boulons. Installez le bouchon (EE) dans le haut du tube de montage de commande (15)

ASSEMBLAGE DU MONTAGE DU MOTEUR

ÉTAPE 7: (VOIR FIGURE 7)

- Insérer l'arbre du moteur de 12 V (HH) dans le grand trou du centre sur le support de montage du moteur (2). Insérer ensuite le harnais dans le trou allongé du support de montage du moteur (2)
- Placer les quatre rondelles de blocage (X) et les quatre rondelles (T) dans quatre boulons à tête cruciforme (Y). Puis, installer le moteur sous le support de montage du moteur (2) et visser le moteur 12 V (HH). Serrer le matériel.

ÉTAPE 8: (VOIR FIGURE 8)

- Placer le couvercle du moteur (GG) sur le moteur 12 V (HH) et aligner les trous.
- Installer les deux boulons à fente (B) dans le couvercle du moteur (GG) et le support de montage du moteur (2). Puis, installer deux écrous hexagonaux nyloc (R) dans les deux boulons à fente (B) et serrer le tout.

ÉTAPE 9: (VOIR FIGURE 9)

- Faire glisser le coupleur de la roue (L) dans l'arbre du moteur (HH) en alignant le dessus du trou du coupleur avec le trou de l'arbre.
- Installer une goupille fendue (CC) dans le trou supérieur du coupleur, puis écarter les bouts de la goupille fendue.
- Faire glisser l'arbre d'entraînement (11) dans l'autre bout du coupleur de roue (L) et aligner le trou supérieur de l'arbre d'entraînement (11) avec le trou du coupleur.
- Installer une goupille fendue (CC) dans le trou au bas du coupleur, puis écarter les bouts de la goupille fendue.
- Installer l'agitateur en épingle à cheveux dans les trous du milieu des arbres d'entraînement (11)

INSTALLATION DE L'ASSEMBLAGE DE LA TRÉMIE

ÉTAPE 10: (VOIR FIGURE 10)

- Installer deux boulons hexagonaux (G) dans deux rondelles (S), puis dans le déflecteur arrière (12). Installer ensuite deux rondelles de nylon (BB) dans les boulons hexagonaux (G) dans l'autre côté du déflecteur arrière (12).
- Puis placer le déflecteur arrière (12) contre le support de montage de la trémie (12) et installer les deux boulons hexagonaux (G) de l'étape précédente dans le support de montage de la trémie (13).
- De l'autre côté du support de montage de la trémie (13) fixer deux écrous hexagonaux nyloc aux deux boulons hexagonaux (G) et serrer le tout.

ÉTAPE 11: (VOIR FIGURE 11)

- Prendre l'assemblage du cadre de l'épandeur et le glisser dans l'assemblage du montage de l'attelage (6). Aligner les trous et installer l'axe à épaulement (H). Fixer l'axe à l'aide de la goupille fendue (K).

ÉTAPE 12: (VOIR FIGURE 12)

- Placez la trémie (1) à l'envers comme indiqué sur la figure 12.
- Installez la plaque d'écoulement (12) dans la plaque de guidage de l'épandeur. (Assurez-vous que la plaque d'écoulement est correctement orientée).

ÉTAPE 13: (VOIR FIGURE 13)

- Fixer le câble de commande (3) à la trémie (1) en insérant le bout du câble dans le trou dans la plaque de débit (A1) en appuyant fermement sur la cheville de plastique dans la fente de la plaque-guide (A2) jusqu'à ce qu'il soit barré. Placer ensuite le câble dans le guide-câble (A3) sur la plaque-guide (A2).

ÉTAPE 14: (VOIR FIGURE 14)

- Placer la trémie (1) dans l'assemblage de l'épandeur en mettant le côté muni du câble de commande (3) face à la tondeuse.
- Installer quatre boulons hexagonaux (G), des rondelles (S) et des rondelles de nylon (BB) dans la trémie et l'intérieur des supports de montage de la trémie.
- Fixer les quatre boulons (G) avec quatre écrous hexagonaux nyloc, puis serrer le tout.
- Serrer le matériel des étapes 3, 4, 5, et 6.
- Glisser le câble de commande (3) jusqu'à la fente du centre inférieur de l'arrière du déflecteur (12) jusqu'à ce que le câble s'installe librement dans la fente.

ÉTAPE 15: (VOIR FIGURE 15)

- Installer la douille Delrin (Z) dans le fond de la trémie (1)

- Prendre l'assemblage du montage du moteur et le placer dans la trémie en plaçant l'arbre d'entraînement (11) dans la douille Delrin (Z) et la trémie (1). S'assurer que le harnais du moteur est du côté le plus près de la tondeuse.
- Aligner les trous du support de montage du moteur (2) et de la trémie (1).
- Installer quatre boulons hexagonaux (I), des rondelles (W) et des rondelles de nylon (BB) à partir de l'extérieur de la trémie (1) dans le support de montage du moteur (2).
- Serrer les quatre boulons hexagonaux (I) avec quatre écrous hexagonaux (O), puis serrer le tout.

ÉTAPE 16: (VOIR FIGURE 16)

- Glisser la roue (8) dans l'arbre d'entraînement (11) en alignant les trous.
- Installer une goupille fendue (CC) dans le trou au bas du coupleur, puis écarter les boutes de la goupille fendue.

ÉTAPE 17: (VOIR FIGURE 17)

- Aligner le boîtier du câble de commande (3) avec les trous des tubes de montage du contrôle (15) (Le plus près du bout du tube.)
- Installer un boulon de carrosserie (D) dans le boîtier et le tube Fixer à l'aide d'un écrou à oreilles de nylon (U).

ÉTAPE 18: (VOIR FIGURE 18)

- Installer un boulon de carrosserie (E) dans le support de l'interrupteur (7), une rondelle de nylon (BB) et le tube de montage de commande (15).
- Fixer à l'aide d'un écrou à oreilles de nylon (U).
- Installer l'interrupteur marche/arrêt (FF) dans le support d'interrupteur (7) comme démontré ci-dessous. Lorsque vous entendez le clic, l'interrupteur est installé.

CÂBLAGE DE L'ASSEMBLAGE DE L'ÉPANDEUR

ÉTAPE 19: (VOIR FIGURE 19)

- Branchez le faisceau de câbles de la batterie (JJ) au faisceau de câbles (II). Voir la figure pour montrer quels connecteurs.
- Fixez les cosses à anneau du faisceau de câbles de la batterie (JJ) aux bornes appropriées de la batterie (Remarque : rouge au rouge et noir au noir).
- Faire passer le harnais vers le côté droit de la tondeuse et autour du siège vers le devant.
- Branchez le connecteur à 2 broches du faisceau sur le faisceau du moteur de l'épandeur.
- Branchez le faisceau avec deux connecteurs dans les bornes de l'interrupteur.
- Utiliser les attaches de câbles en nylon (DD) fournies afin de fixer le câblage loin des parties chaudes du moteur, des pièces rotatives et des points de pincement.

FONCTIONNEMENT



ATTENTION : Branchez seulement à une batterie de 12 V.

UTILISATION DE VOTRE ÉPANDÉUR

- Vérifier l'emballage des matériaux pour connaître les réglages de l'épandeur et le taux d'application.
- Avant de remplir l'épandeur, déplacer le câble du levier de commande à la position « OFF » (arrêt).
- Déplacer l'épandeur sur une surface plane, soit un trottoir ou une entrée et le remplir.
- Glissez la butée réglable au réglage souhaité. Le niveau 7 est le maximum que vous pouvez ouvrir sur cet épandeur.
- Pour commencer l'épandage, mettre l'interrupteur à On (marche), puis déplacer le levier de commande vers l'avant contre l'arrêt ajustable.

CONSEILS D'APPLICATION

- Afin d'assurer une couverture uniforme, faire chaque passage de manière à ce que le trajet d'épandage chevauche légèrement le passage précédent comme démontré à la Figure 20. Les largeurs d'épandage approximatives pour les différents matériaux sont indiquées dans le tableau de cette page.
- Lors de l'épandage d'engrais contre les mauvaises herbes, s'assurer que le trajet d'épandage ne touche pas les arbres à feuilles persistantes, les fleurs ou les arbustes.
- Les conditions d'humidité intense peuvent nécessiter un couvercle sur la trémie pour garder son contenu sec. Le couvercle de vinyle (AA) sert de bouclier antivent et antihumidité, mais ne devrait pas être utilisé pour empêcher la pluie de pénétrer.
- Si par mégarde trop de fertilisant a été épandu à un endroit, arroser abondamment l'endroit à l'aide d'un boyau d'arrosage ou de gicleurs pour éviter de brûler le gazon.

IMPORTANT : Les taux d'application démontrés dans le tableau changeront selon l'humidité et le contenu en eau du matériel (granules et pastilles). Certains réglages mineurs pourraient être nécessaires pour compenser pour cette condition.

TABLEAU D'APPLICATION

TYPE DE MATÉRIAU	RÉGLAGE DU DÉBIT 4.8 KM/H (3 MI/H)	LARGEUR DE L'ÉCARTEMENT
ENGRAIS		
Granulé	3 - 5	10 - 12 pi
Pastillé	3 - 5	17 - 19 pi
Organique	6 - 7	3 - 4 pi
SEMENCES DE GAZON		
Fine	3 - 4	3 - 4 pi
Grossière	4 - 5	8 - 9 pi
FONDANT À GLACE	6 - 7	17 - 19 pi

**VITESSE DE FONCTIONNEMENT - 4,8 KM/H (3 MI/H)
[100 PI (30,5 M) EN 23 SECONDES]**

RETIRER L'ÉPANDÉUR

- Débrancher le harnais allant du harnais droit au harnais en T. Au besoin, retirer les attaches autobloquantes
- Retirer la goupille fendue (K) de l'axe d'épaulement (H), puis retirer l'axe d'épaulement (H).
- Faire glisser l'ensemble de montage de la trémie hors de l'ensemble de montage de l'attelage (6).

ENTRETIEN

AVANT L'UTILISATION

1. Effectuer une vérification visuelle approfondie pour voir s'il y a des boulons et des écrous qui seraient desserrés. Resserrer tous les boulons ou les écrous desserrés.
2. Vérifier si les pièces sont usées ou endommagées avant chaque utilisation. Réparer ou remplacer les pièces le cas échéant.
3. Lubrifier l'arbre de la roue et la plaque d'écoulement.

APRÈS CHAQUE UTILISATION

1. Toujours vider l'épandeur après chaque utilisation, en conservant les restes dans leur sac d'origine.
2. Rincer l'intérieur de la trémie et l'extérieur de l'épandeur et les sécher avant de les ranger.
3. Lubrifier l'arbre de la roue et la plaque d'écoulement.

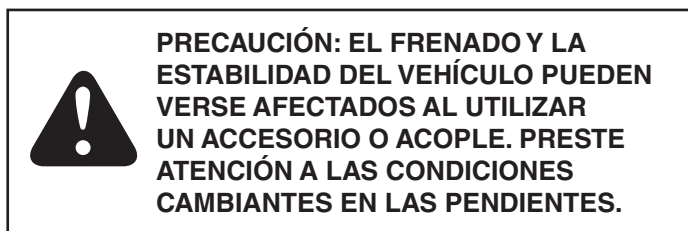
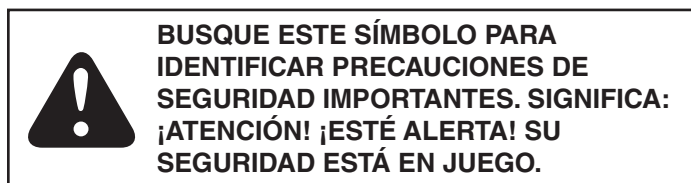
RANGEMENT

AU BESOIN

1. Vider et nettoyer la trémie selon les instructions de la section de l'entretien.
2. Entrez dans un endroit sec et propre.

NORMAS DE SEGURIDAD

Recuerde que cualquier equipo puede causar lesiones si se utiliza incorrectamente, o si el usuario no sabe utilizarlo. Tenga cuidado en todo momento al usar este equipo.



Tenga cuidado en todo momento al usar dispositivos eléctricos.

1. Antes de intentar ensamblar o utilizar el equipo, lea atentamente este manual del propietario para conocer las instrucciones de funcionamiento y mantenimiento. Debe conocer en profundidad cómo utilizarlo correctamente.
2. Antes de utilizar este equipo, lea el manual del propietario y las normas de seguridad del vehículo, y aprenda a conducir el vehículo.
3. Nunca permita que los niños operen el tractor o el esparcidor, y no permita que los adultos lo operen sin las instrucciones adecuadas.
4. No permita que nadie viaje ni se siente sobre este esparcidor.
5. Mantenga el área de trabajo despejada; asegúrese de que no haya ninguna persona, en especial niños pequeños, ni tampoco mascotas.
6. Lea la etiqueta química antes de manipular o mezclar productos químicos.
7. Use protección para los ojos y las manos y lleve ropa protectora cuando manipule y aplique productos químicos para el césped.
8. No rocíe cuando haya viento.
9. Siempre comience con la transmisión en la primera marcha (baja) y el motor a baja velocidad, y acelere gradualmente, según lo permitan las condiciones.
10. Acoplar este equipo a un vehículo puede afectar su capacidad de frenado y estabilidad. Preste atención a las condiciones cambiantes en las pendientes. Consulte las normas de seguridad en el manual del propietario del vehículo relativas a conducir de modo seguro en las pendientes. **NO SE ACERQUE A PENDIENTES PRONUNCIADAS.**
11. Siempre transite hacia arriba y hacia abajo en las pendientes, nunca las atraviese.
12. Este equipo debe manejarse a velocidad reducida en terrenos accidentados, a lo largo de arroyos y zanjas y en laderas, para evitar vuelcos y la pérdida de control. No conduzca demasiado cerca de arroyos ni zanjas.
13. No remolque este equipo en una carretera ni en ninguna otra vía pública.
14. Siga las instrucciones de mantenimiento que se detallan en este manual del propietario.

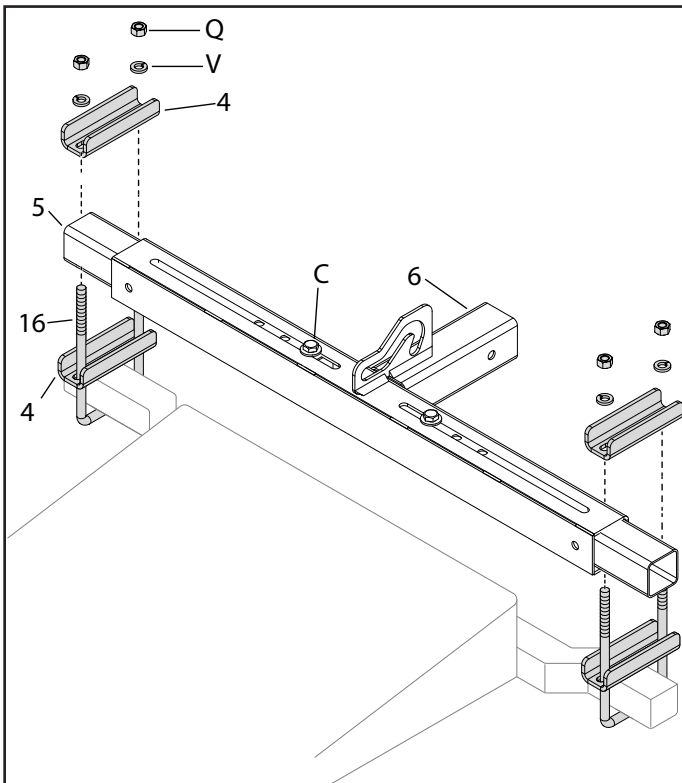
INSTRUCCIONES DE ENSAMBLAJE DEL KIT DE SEPARADORES

Según el cortacésped, es posible que deba utilizar el kit de separadores incluido a fin de garantizar que el montaje del enganche quede sujeto al cortacésped sin problema. Si, al llegar a esta página, usted ya utilizó un separador único o doble, pase a las instrucciones de la página 24. Si no necesita los espaciadores, comience el ensamblaje siguiendo las instrucciones de la página siguiente.

ENSAMBLAJE DEL SEPARADOR ÚNICO

- Coloque el soporte de montaje (4) de forma plana en el bastidor delantero de giro cero. Abra el lateral del soporte que está orientado hacia arriba.
- Coloque el montaje del enganche (6) en el soporte de montaje (4).
- Utilice dos pernos U (16) para fijar el montaje del enganche (6) con dos soportes de montaje (4), cuatro arandelas (V) y cuatro tuercas hexagonales (Q). No los apriete.
- Si la barra deslizante no se extiende por completo hacia ambos pernos U (16), afloje el perno hexagonal (C) correspondiente y vuelva a colocar la barra deslizante (5).
- Coloque el montaje del enganche en el centro del bastidor del tractor.
- Ajuste todos los pernos y tuercas hexagonales.

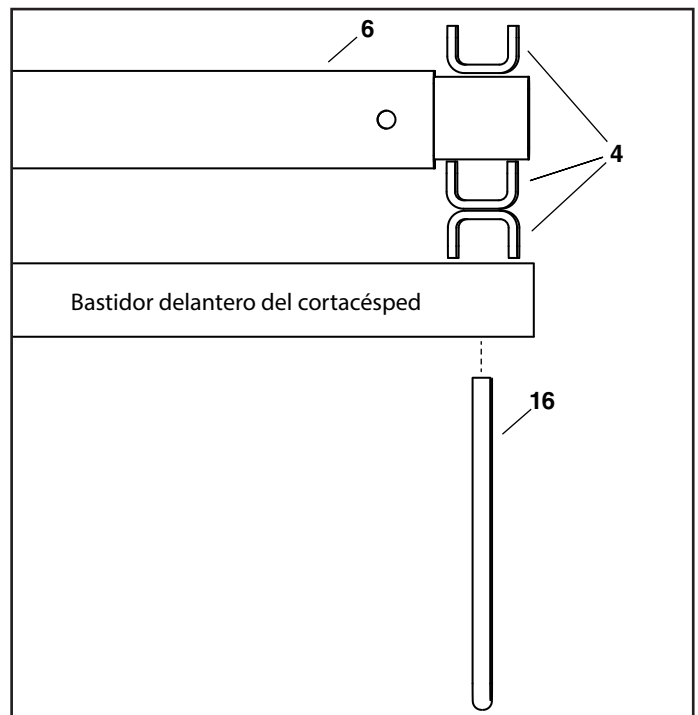
Nota: Según el cortacésped, es posible que deba instalar pernos U en un determinado ángulo.



ENSAMBLAJE DEL SEPARADOR DOBLE

- Coloque el soporte de montaje (4) en el bastidor delantero de giro cero. Abra el lateral del soporte que está orientado hacia abajo.
- Coloque el segundo soporte de montaje (4) encima del primer soporte de montaje (4). Abra el lateral del soporte que está orientado hacia arriba.
- Coloque el montaje del enganche (6) en los soportes de montaje (4).
- Utilice dos pernos U (16) para fijar el montaje del enganche (6) con dos soportes de montaje (4), cuatro arandelas (V) y cuatro tuercas hexagonales (Q). No los apriete.
- Si la barra deslizante no se extiende por completo hacia ambos pernos U (16), afloje el perno hexagonal (C) correspondiente y vuelva a colocar la barra deslizante (5).
- Coloque el montaje del enganche en el centro del bastidor del tractor.
- Ajuste todos los pernos y tuercas hexagonales.

Nota: Según el cortacésped, es posible que deba instalar pernos U en un determinado ángulo.



¡Escanee para acceder a la tabla de ajuste!



INSTRUCCIONES DE ENSAMBLAJE

HERRAMIENTAS NECESARIAS PARA EL ENSAMBLAJE

- (2) Llaves de 3/8"
- (2) Llaves de 7/16"
- (2) Llaves de 1/2"
- (1) Llave de 9/16"
- (1) Destornillador de punta plana
- (1) Destornillador Phillips
- (1) Alicates

Extienda e identifique las piezas y herrajes como se muestra en las páginas 5 a 7.

CÓMO ENSAMBLAR EL CONJUNTO DE MONTAJE DEL ENGANCHE

PASO 1: (VER FIGURA 1)

- Inserte una barra deslizante (2) en cada extremo del conjunto de montaje del enganche (6).
- Fije ambas barras deslizantes al conjunto de montaje del enganche con dos pernos hexagonales (G), cuatro arandelas (V) y dos tuercas hexagonales Nylock (N). No los apriete.

PASO 2: (VER FIGURA 2)

- Fije el conjunto de montaje del enganche (6) al bastidor del tractor con dos pernos U (4), asegurados con dos soportes de montaje (3), cuatro arandelas (U) y cuatro tuercas hexagonales (P). No los apriete.
- Si la barra deslizante no se extiende completamente en ambos pernos U (4), afloje el perno hexagonal correspondiente (G) y reubique la barra deslizante (2).
- Coloque el montaje del enganche en el centro del bastidor del tractor.
- Ajuste todos los pernos y tuercas hexagonales.

Nota: Según el cortacésped, es posible que deba instalar pernos U en un determinado ángulo.

CÓMO ENSAMBLAR EL ARMAZÓN DEL ESPARCIDOR

PASO 3: (VER FIGURA 3)

- Fije el soporte de montaje izquierdo de la tolva (10) al soporte de montaje de la tolva (13) con los tres pernos hexagonales (A) y las tres tuercas hexagonales Nylock (O). No apriete todavía los pernos de manera completa.

PASO 4: (VER FIGURA 4)

- Fije el soporte de montaje derecho de la tolva (9) al soporte de montaje de la tolva (13) con los cuatro pernos hexagonales (A) y las cuatro tuercas hexagonales Nylock (O). No apriete todavía los pernos de manera completa.

PASO 5: (VER FIGURA 5)

- Fije el soporte de montaje del enganche (14) a la parte inferior del soporte de montaje de la tolva (13) con los dos pernos redondos (M) y las dos tuercas hexagonales Nylock (O). No apriete todavía los pernos de manera completa. (Asegúrese de que el agujero esté más cerca de la parte trasera)

PASO 6: (VER FIGURA 6)

- Fije la barra de montaje del control (15) a la parte superior izquierda del soporte de montaje de la tolva (13) con los dos pernos hexagonales (F) y las dos tuercas hexagonales Nylock (O). No apriete todavía los pernos de manera completa. Instale el tapón (EE) en la parte superior del tubo de montaje de control (15)

CÓMO ENSAMBLAR EL CONJUNTO DE MONTAJE DEL MOTOR

PASO 7: (VER FIGURA 7)

- Inserte el eje del motor de 12 V (HH) a través del orificio central grande del soporte de montaje del motor (2). Luego, inserte el arnés a través del orificio oblongo del soporte de montaje del motor (2).
- Coloque las cuatro arandelas de seguridad (X) y las cuatro arandelas (T) en los cuatro pernos de cabeza Phillips (Y). Después, instale desde abajo el soporte de montaje del motor (2) y atornille el motor de 12 V (HH). Apriete las piezas de herraje.

PASO 8: (VER FIGURA 8)

- Coloque la cubierta del motor (GG) sobre el motor de 12 V (HH) y alinee los orificios.
- Instale los dos pernos ranurados (B) a través de la cubierta del motor (GG) y el soporte de montaje del motor (2). Luego instale las dos tuercas hexagonales Nylock (R) en los dos pernos ranurados (B) y apriete el herraje.

PASO 9: (VER FIGURA 9)

- Deslice el acoplador del impulsor (L) sobre el eje del motor (GG) y alinee el orificio superior del acoplador con el orificio del eje.
- Instale un pasador de chaveta (CC) a través del orificio superior del acoplador y luego separe los extremos del pasador de chaveta.
- Deslice el eje del impulsor (11) en el otro extremo del acoplador del impulsor (L) y alinee el orificio superior del eje del impulsor (11) con el orificio del acoplador.
- Instale un pasador de chaveta (CC) a través del orificio inferior del acoplador y luego separe los extremos del pasador de chaveta.
- Instale la horquilla del agitador en el orificio central de los ejes del impulsor (11).

CÓMO ENSAMBLAR EL CONJUNTO DE LA TOLVA

PASO 10: (VER FIGURA 10)

- Instale los dos pernos hexagonales (G) a través de las dos arandelas (S), luego a través del deflector trasero (12). Luego, instale las dos arandelas de nylon (BB) en los pernos hexagonales (G) del otro lado del deflector trasero (12).
- Luego, coloque el deflector trasero (12) contra el soporte de montaje de la tolva (13) e instale los dos pernos hexagonales (G) del paso anterior en el soporte de montaje de la tolva (13).
- En el otro lado del soporte de montaje de la tolva (13) fije las dos tuercas hexagonales Nylock (N) a los dos pernos hexagonales (G) y luego apriete el herraje.

PASO 11: (VER FIGURA 11)

- Tome el conjunto del armazón del esparcidor y deslícelo en el conjunto de montaje del enganche (6). Alinee los orificios y luego instale el pasador de horquilla (H). Asegure el pasador con el pasador de chaveta (K).

PASO 12: (VER FIGURA 12)

- Coloque la tolva (1) boca abajo como se muestra en la Figura 12.
- Instale la placa de flujo (12) en la placa guía del esparcidor. (Asegúrese de que la placa de flujo esté orientada correctamente).

PASO 13: (VER FIGURA 13)

- Fije el cable de control (3) a la tolva (1) introduciendo el extremo del cable a través del orificio de la placa de flujo (A1) y presionando firmemente el anclaje de plástico en la ranura de la placa guía (A2) hasta que se bloquee en su lugar. Luego, coloque el cable en la guía para cable (A3) en la placa guía (A2).

PASO 14: (VER FIGURA 14)

- Coloque la tolva (1) en el conjunto del esparcidor con el lado del cable de control (3) mirando hacia el cortacésped.
- Instale los cuatro pernos hexagonales (G), las arandelas (S) y las arandelas de nylon (BB) a través del interior de la tolva y los soportes de montaje de la tolva.
- Fije los cuatro pernos (G) con las cuatro tuercas hexagonales Nylock (N) y apriete el herraje.
- Apriete el herraje de los pasos 3, 4, 5 y 6.
- Deslice el cable de control (3) hacia arriba a través de la división situada en la parte inferior central del deflector trasero (12) hasta que el cable se asiente libremente en la ranura.

PASO 15: (VER FIGURA 15)

- Instale el casquillo de Delrin (Z) en la parte inferior de la tolva (1).
- Tome el conjunto de montaje del motor y colóquelo dentro de la tolva, introduciendo el eje del impulsor (11) a través del casquillo de Delrin (Z) y la tolva (1). Asegúrese de que el arnés del motor esté en el lado más cercano al cortacésped. Alinee los orificios del soporte de montaje del motor (2) con la tolva (1).
- Instale los cuatro pernos hexagonales (I), las arandelas (W) y las arandelas de nylon (BB) del exterior de la tolva (1) a través del soporte de montaje del motor (2).
- Fije los cuatro pernos hexagonales (I) con las cuatro tuercas hexagonales Nylock (O) y apriete el herraje.

PASO 16: (VER FIGURA 16)

- Deslice el impulsor (8) en el eje del impulsor (11) y alinee los orificios.
- Instale un pasador de chaveta (CC) a través del orificio de la parte inferior del impulsor (8) y luego separe los extremos del pasador de chaveta.

PASO 17: (VER FIGURA 17)

- Alinee la carcasa del cable de control (3) con el orificio de las barras de montaje del control (15). (El más cercano al extremo de la barra).
- Instale un perno redondo (D) a través de la carcasa y la barra. Fije el perno redondo con una tuerca de mariposa de nylon (U).

PASO 18: (VER FIGURA 18)

- Instale un perno redondo (E) a través del soporte del interruptor (7), la arandela de nylon (BB) y la barra de montaje del control (15).
- Fije y apriete el perno redondo con una tuerca de mariposa de nylon (U).
- Instale el interruptor de encendido/apagado (FF) en el soporte del interruptor (7) como se muestra a continuación. Cuando escuche un sonido de clic, significa que el interruptor ya está instalado.

CÓMO CONECTAR LOS CABLES DEL CONJUNTO DEL ESPARCIDOR

PASO 19: (VER FIGURA 19)

- Conecte el mazo de cables de la batería (JJ) al mazo de cables (II). Consulte la figura para mostrar qué conectores.
- Conecte los terminales de anillo del mazo de cables de la batería (JJ) a los terminales correctos de la batería (Nota: rojo con rojo y negro con negro).
- Pase el arnés hacia el lado derecho del cortacésped y alrededor del asiento hacia la parte delantera.
- Conecte el conector de 2 pines del arnés al arnés del motor del esparcidor.
- Conecte el arnés con dos conectores en los terminales del interruptor.
- Use los amarres de nylon para cables (DD) proporcionados para fijar firmemente el cableado lejos de las piezas calientes del motor, las piezas giratorias y los puntos de pellizco.

FUNCIONAMIENTO



PRECAUCIÓN: Conecte solo a una batería de 12 V.

CÓMO USAR EL ESPARCIDOR

- Revise que el embalaje de los materiales para ver el ajuste y la tasa de aplicación correctos del esparcidor.
- Antes de llenar el esparcidor, mueva la palanca del cable de control a la posición de apagado (OFF).
- Mueva el esparcidor a una superficie plana, ya sea un sendero o un camino de entrada, y llénelo.
- Deslice el tope ajustable al ajuste deseado. El ajuste 7 es la abertura máxima del esparcidor.
- Coloque el interruptor en la posición de encendido (ON), luego mueva la palanca del control hacia adelante contra el tope ajustable para comenzar a esparcir.

CONSEJOS DE APLICACIÓN

- Para garantizar una cobertura uniforme, haga cada pasada de modo que el patrón de distribución se superponga ligeramente con el patrón de las pasadas anteriores como se muestra en la figura 20. Se muestran los anchos aproximados de distribución de diversos materiales en la tabla de aplicación de esta página.
- Cuando distribuya fertilizantes de control de malas hierbas, asegúrese de que el patrón de distribución no llegue a árboles, flores o arbustos de hojas perennes.
- En condiciones con demasiada humedad, es posible que sea necesario cubrir la tolva para mantener seco su contenido. La cubierta de vinilo (AA) sirve como una protección contra el viento y la humedad, pero no debe usarse como protección para la lluvia.
- Si accidentalmente se deposita demasiado fertilizante en una zona, humedezca bien la zona con una manguera o aspersor para jardín para evitar que se queme el césped.

IMPORTANTE: Las tasas de aplicación que se muestran en la tabla se ven afectadas por la humedad y por el contenido de humedad del material (granulado y pellets). Puede que sea necesario realizar algunos pequeños ajustes para compensar esta condición.

TABLA DE APLICACIÓN		
TIPO DE MATERIAL	AJUSTE DE FLUJO DE 3 MPH	ANCHURA DEL ESPARCIDO
FERTILIZANTE		
Granular	3 - 5	10 - 12 pies
Pellet	3 - 5	17 - 19 pies
Orgánico	6 - 7	3 - 4 pies
SEMILLA DE CÉSPED		
FinA	3 - 4	3 - 4 pies
Gruesa	4 - 5	8 - 9 pies
DERRETIDOR DE HIELO	6 - 7	17 - 19 pies

VELOCIDAD DE FUNCIONAMIENTO: 3 mph (100 pies en 23 segundos).

CÓMO EXTRAER EL ESPARCIDOR

- Desconecte el arnés que viene directamente del arnés en T. Retire todos los amarres si es necesario.
- Retire el pasador de chaveta (K) del pasador de horquilla (H) y luego retire el pasador de horquilla (H).
- Deslice el conjunto de la tolva hacia afuera del conjunto de montaje del enganche (6).

MANTENIMIENTO

ANTES DE CADA USO

1. Realice un control visual exhaustivo del esparcidor para comprobar que no tenga pernos y tuercas que se hayan aflojado. Apriete todos los pernos y tuercas que se hayan aflojado.
2. Compruebe si hay piezas desgastadas o dañadas antes de cada uso. Repare o reemplace las piezas si es necesario.
3. Lubrique el eje del impulsor y la placa de flujo.

DESPUÉS DE CADA USO

1. Siempre vacíe el esparcidor después de cada uso y guarde los materiales restantes en su bolsa original.
2. Enjuague el interior de la tolva y el exterior del esparcidor, y séquelos antes de guardarlos.
3. Lubrique el eje del impulsor y la placa de flujo.

ALMACENAMIENTO

SEGÚN SEA NECESARIO

1. Vacíe y limpie la tolva como se indica en la sección de mantenimiento.
2. Guardar en un lugar limpio y seco.

SpeedEPart *the fastest way to purchase parts* www.speedepart.com

REPAIR PARTS

Agri-Fab, Inc.
809 South Hamilton
Sullivan, IL. 61951
217-728-8388
www.agri-fab.com

This document (or manual) is protected under the U.S. Copyright Laws and the copyright laws of foreign countries, pursuant to the Universal Copyright Convention and the Berne convention. No part of this document may be reproduced or transmitted in any form or by any means, electronic or mechanical, including photocopying or recording, or by any information storage or retrieval system, without the express written permission of Agri-Fab, Inc. Unauthorized uses and/or reproductions of this manual will subject such unauthorized user to civil and criminal penalties as provided by the United States Copyright Laws.