

ITEM #2889583

## CEILING LIGHT

MODEL #CLL19BZ

Français p. 11

Español p. 21

Purchase Date \_\_\_\_\_

**ATTACH YOUR RECEIPT HERE/ JOIGNEZ VOTRE REÇU ICI/ ADJUNTE SU RECIBO AQUÍ**



**Questions, problems, missing parts?** Before returning to your retailer, call our customer service department at **1-800-527-1292**, 8:30 a.m. - 5 p.m., CST, Monday - Friday.

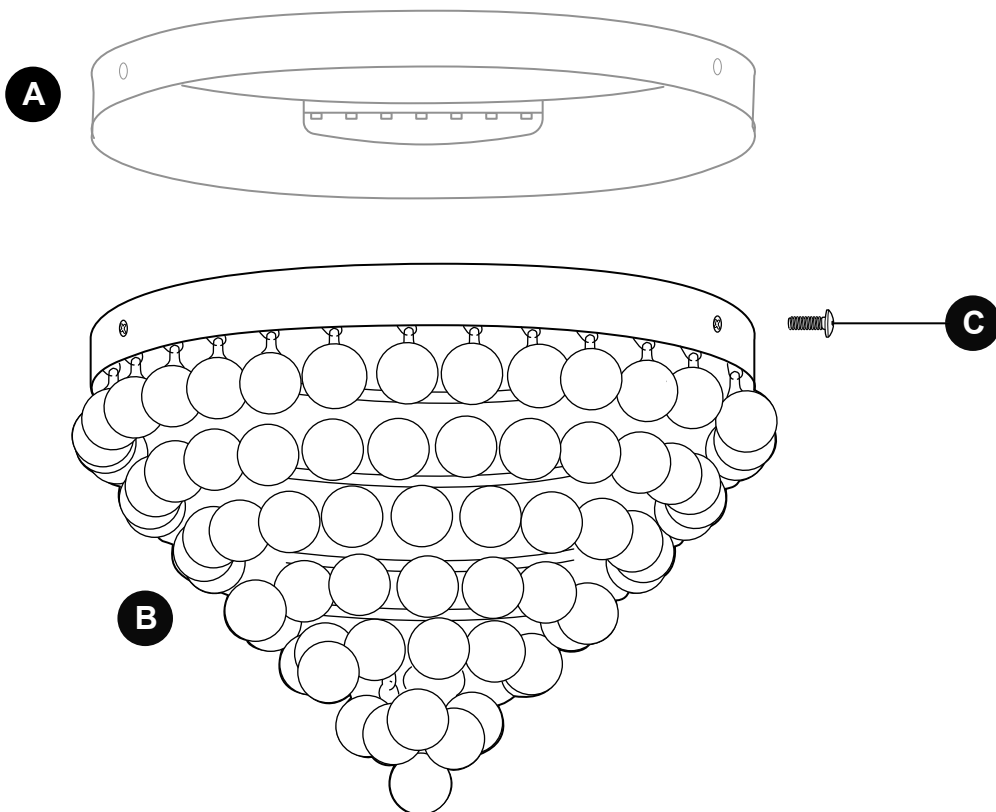
## TABLE OF CONTENTS

---

Package Contents .....	2
Hardware Contents .....	3
Safety Information .....	3
Preparation .....	5
Assembly Instructions .....	5
Care and Maintenance .....	10
Troubleshooting .....	10
Warranty .....	10

## PACKAGE CONTENTS

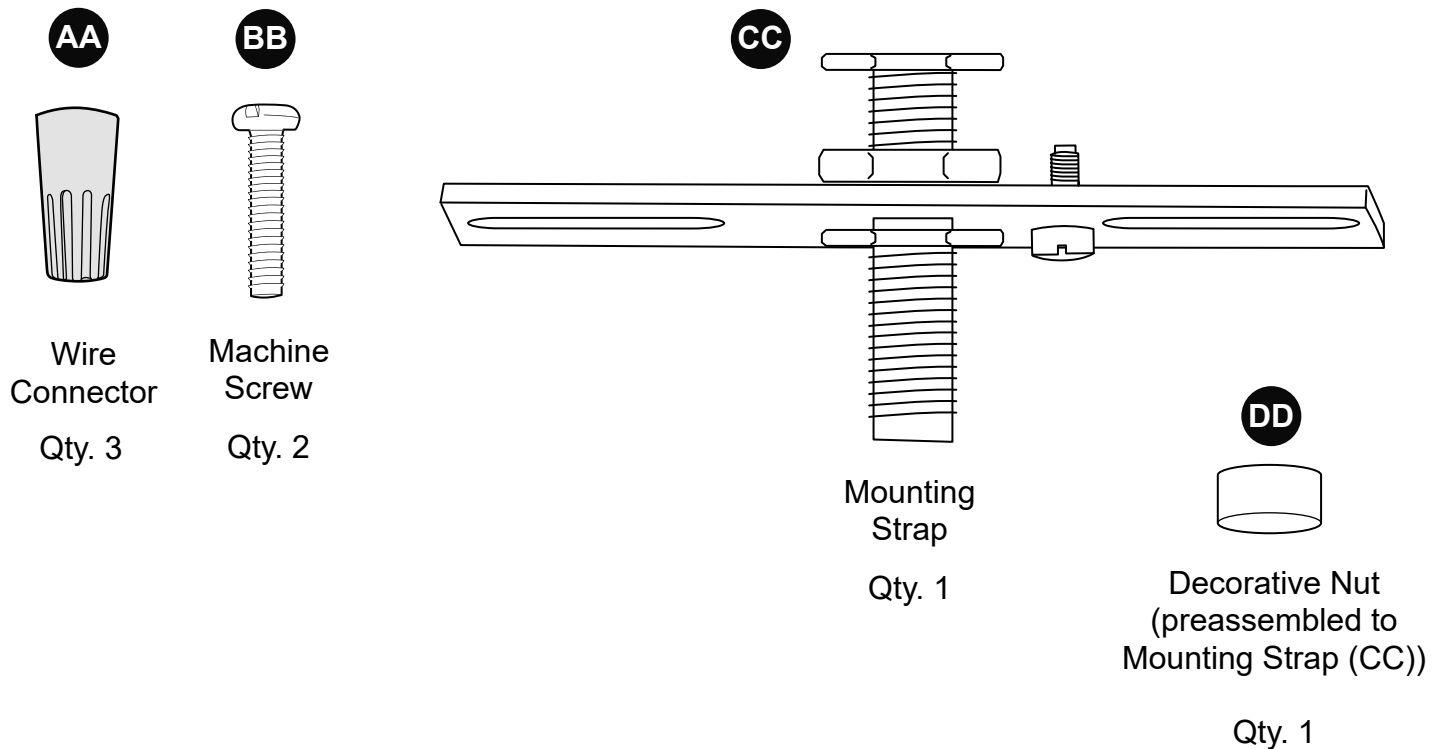
---



PART	DESCRIPTION	QUANTITY
A	Fixture	1
B	Shade (preassembled to fixture (A))	1
C	Screw (preassembled to fixture (A))	3

## HARDWARE CONTENTS (shown actual size)

---



## SAFETY INFORMATION

---

**READ AND SAVE THESE INSTRUCTIONS.**

### DANGER

- For your protection and safety, carefully read and understand the information provided in this manual completely before attempting to assemble, install or operate this product. Failure to do so could lead to electrical shock, fire or other injuries that could be hazardous or even fatal.
- DO NOT connect this fixture to an electrical system that does not provide a means for equipment grounding. Never use a fixture in a two-wire system that is not grounded. Installing a fixture into an electrical system not having a proper grounding means could cause metal parts of the fixture to carry electrical currents if any of the fixture wires, wire connections or splices were to become broken, cut or loose during the mounting or normal operation of the fixture. Under this condition, anyone coming in contact with the fixture would be subject to electrical shock, which could cause serious injury or death.
- DO NOT connect the bare or green insulation fixture ground wire to the black (HOT) current-carrying wire or the white (NEUTRAL) house wire. Connection of the bare or green fixture ground wire to the black or white house wires may cause metal parts of the fixture to carry electrical currents. Under this condition, anyone coming in contact with the fixture will receive electrical shock, which could cause serious injury or death.
- DO NOT damage or cut the wire insulation (covering) during installation of fixture. DO NOT permit wires to contact any surface having a sharp edge. To do so may damage or cut the wire insulation, which could cause serious injury or death from electrical shock.

## SAFETY INFORMATION

---

### WARNING

- All electrical connections must be in agreement with local codes and ordinances, the National Electric Code (NEC) and ANSI/NFPA 70-1999. Contact your municipal building department to learn about your local codes, permits and/or inspections. Risk of fire - most dwellings built before 1985 have supply wire rated for 140 °F. Consult a qualified electrician before installation.
- To avoid personal injury, the use of gloves may be necessary while handling fixture parts with sharp edges
- DO NOT suspend any fixture by the house wires. A fixture must always be mounted directly to an outlet box or to a mounting strap that is first attached to the outlet box. Wire connectors will not support the weight of a fixture. Suspending a fixture by the house wires and wire connectors will result in the fixture falling, with the possibility of personal injury and the danger of electrical shock or fire.
- To reduce the risk of fire, electrical shock or personal injury, wire connectors provided with this light fixture are designed to accept only one 12-gauge house wire and two lead wires from the light fixture. If your house wire is larger than 12-gauge or there is more than one house wire to connect to the corresponding fixture lead wires, consult an electrician for the proper size wire connectors to use.
- To reduce the risk of damage to the fixture, DO NOT use power tools to assemble any part of the fixture.

### CAUTION

- TURN OFF ELECTRICITY at main fuse box (or circuit breaker box) before beginning installation by removing the fuse (or switching the circuit breaker off).
- If you are not sure the lighting system has a grounding means, DO NOT attempt to install this fixture. Contact a qualified, licensed electrician for information regarding the proper grounding methods as required by the local electrical code in your area.
- All fixtures must be mounted to an outlet box that is supported by the building structure.
- If a dimmer control switch is used with this fixture, obtain professional advice to determine the correct type to use as well as the electrical rating required.

Modifications not approved by the party responsible for compliance could void the user's authority to operate the equipment.

The device complies with Part 15 of the FCC Rules. Operation is subject to the following two conditions: (1) this device may not cause harmful interference, (2) this device must accept any interference received, including interference that may cause undesired operation.

• **Note:** This equipment has been tested and found to comply with the limits for a Class B digital device, pursuant to Part 15 of the FCC Rules. These limits are designed to provide reasonable protection against harmful interference in a residential installation. This equipment generates, uses and can radiate radio frequency energy and, if not installed and used in accordance with the instructions, may cause harmful interference to radio communications. However, there is no guarantee that interference will not occur in a particular installation. If this equipment does cause harmful interference to radio or television reception, which can be determined by turning the equipment off and on, the user is encouraged to try to correct the interference by one or more of the following measures: - Reorient or relocate the receiving antenna. - Increase the separation between the equipment and receiver. - Connect the equipment into an outlet on a circuit different from that to which the receiver is connected. Consult the dealer or an experienced radio/TV technician for help.

Distributed by: Litex Industries Inc., P.O. Box 535639, Grand Prairie, TX, 75053; 1-800-527-1292

## PREPARATION

---

Before beginning assembly of product, make sure all parts are present. Compare parts with package contents list and hardware contents list. If any part is missing or damaged, do not attempt to assemble the product.

**Estimated Assembly Time: 30 minutes**

Tools Required for Assembly (not included): Flathead Screwdriver, Phillips Screwdriver, Wire Strippers, Pliers, Wire Cutters, Safety Glasses, Stepladder, Electrical Tape

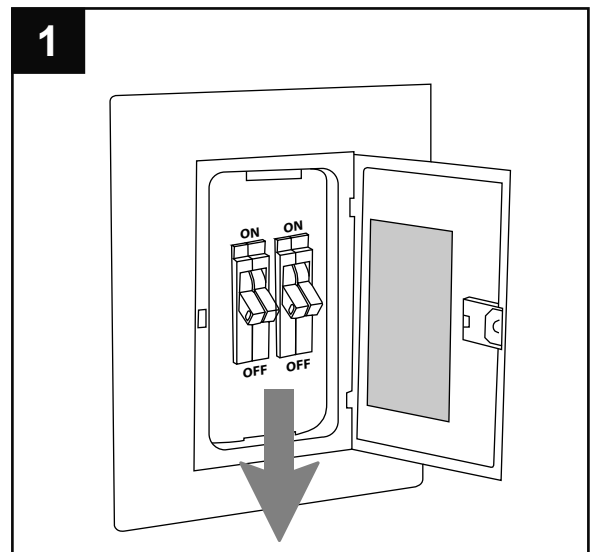
Helpful Tools (not included): A/C Tester Light, Do-It-Yourself Guide, Soft Cloth

## ASSEMBLY INSTRUCTIONS

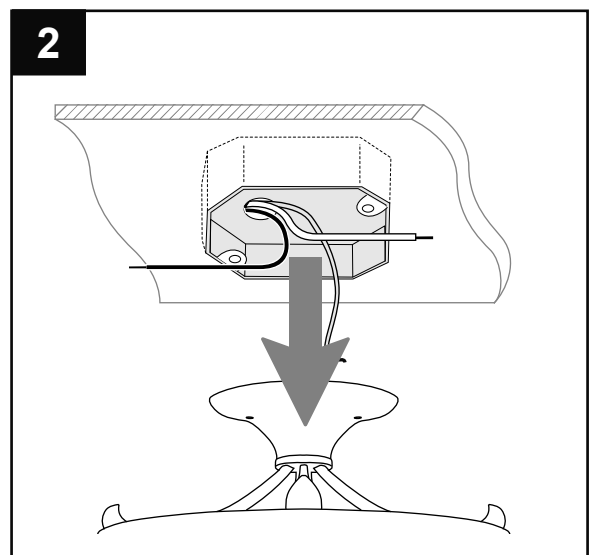
---

1. Turn off circuit breakers and wall switch to the fixture supply line leads.

**⚠ DANGER:** Failure to disconnect power supply prior to installation may result in serious injury or death.



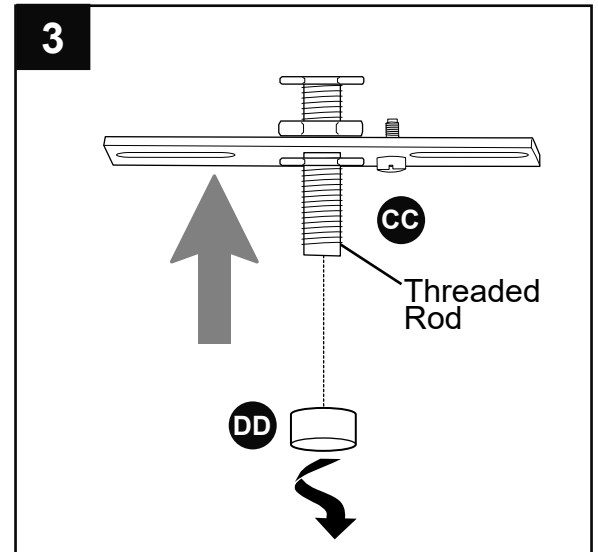
2. Remove existing fixture and disconnect all electrical wiring.



## ASSEMBLY INSTRUCTIONS

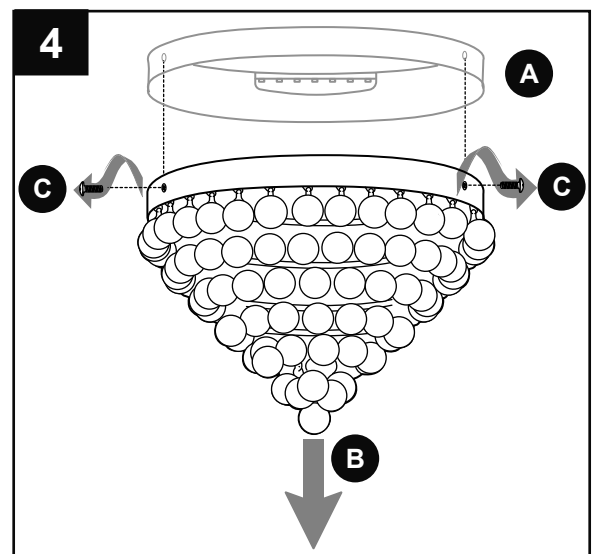
3. Remove decorative nut (DD) from threaded rod on mounting strap (CC).

*Save decorative nut (DD) for later use.*



4. Remove screws (C) from fixture (A). Carefully separate shade (B) from fixture (A). Remove packing material from shade (B) and dispose of packing material.

*Save screws (C) for later use.*



## ASSEMBLY INSTRUCTIONS

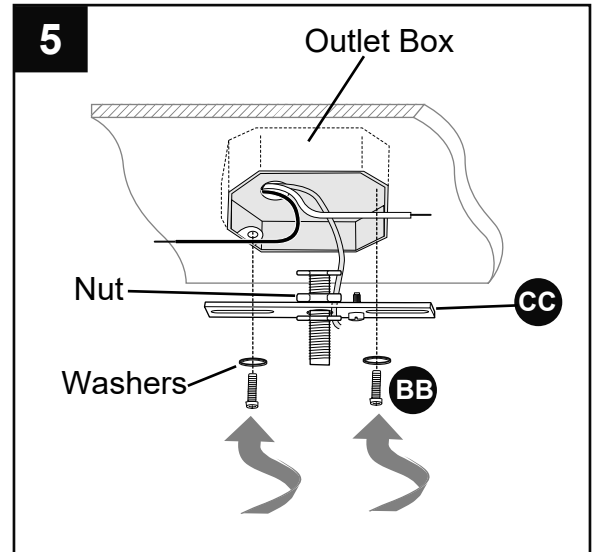
5. Attach mounting strap (CC) to outlet box (not included) using the existing washers and outlet box screws or the machine screws (BB).

**NOTE:** If the outlet box screws required for your outlet box are of a different size than the machine screws (BB), consult with a licensed electrician before proceeding.

Adjust threaded rod to proper height on mounting strap (CC). Once threaded rod is adjusted, use pliers (not included) to tighten preassembled nuts on threaded rod until they touch mounting strap (CC).

Tighten machine screws (BB) completely to secure mounting strap (CC) to outlet box.

**CAUTION:** Make sure the outlet box can support 35 lbs. hanging weight. Use metal outlet box; plastic outlet boxes are not recommended.



### Hardware Used

**BB** Machine Screw  x 2

## ASSEMBLY INSTRUCTIONS

6. Prepare wire by stripping 3/4 in. of insulation from wire ends using wire strippers (not included). Connect BARE/GREEN ground wire from outlet box to BARE ground wire from fixture (A) with wire connector (AA). Connect WHITE wire from fixture (A) to WHITE wire from outlet box using existing wire connector or wire connector (AA). Connect BLACK wire from fixture (A) to BLACK wire from outlet box using existing wire connector or wire connector (AA).

**NOTE:** Screw wire connectors (AA) on in a clockwise direction.

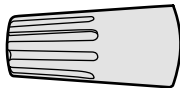
**⚠ WARNING:** Never connect ground wire to WHITE or BLACK power supply wires.

**⚠ WARNING:** To reduce the risk of fire, electrical shock or personal injury, wire connectors (AA) provided with this light fixture are designed to accept only one 12-gauge house wire and two lead wires from the light fixture. If your house wire is larger than 12-gauge or there is more than one house wire to connect to the corresponding fixture lead wires, consult an electrician for the proper size wire connectors to use.

### Hardware Used

AA

Wire Connector

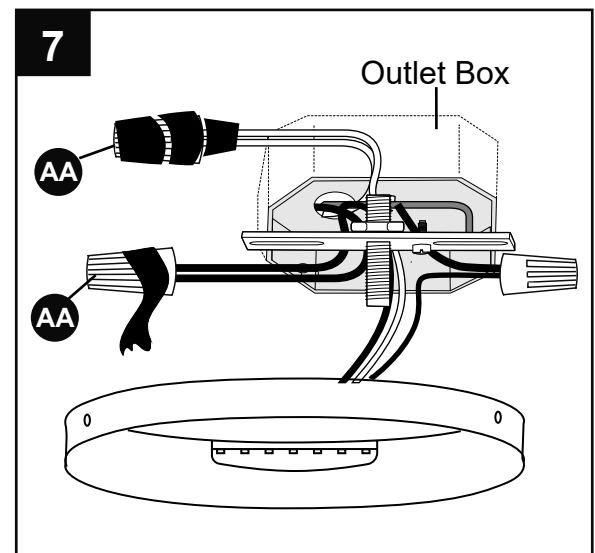
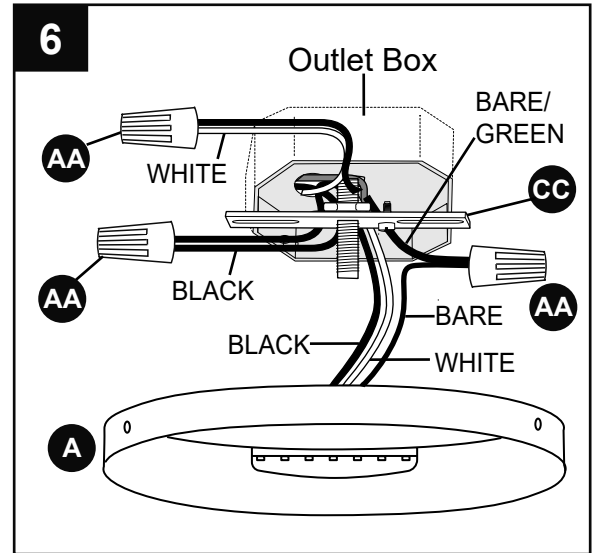


x 3

7. Wrap electrical tape (not included) around each individual wire connector (AA) down to the wire.

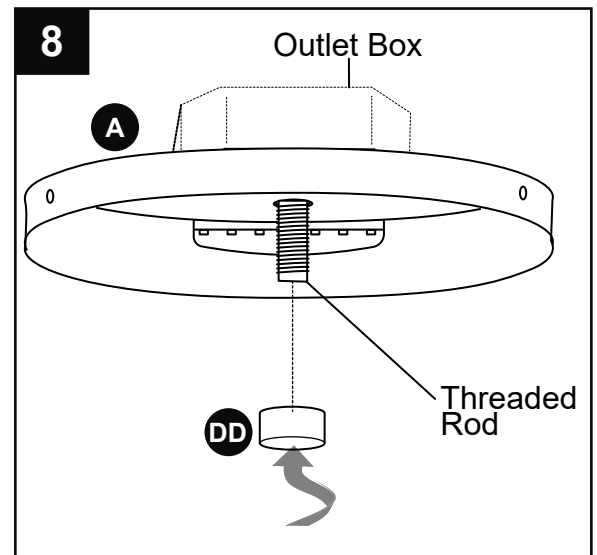
**⚠ WARNING:** Make sure no bare wire or wire strands are visible after making connections.

Push wire connectors (AA) gently back into outlet box. Carefully push excess wiring into outlet box.



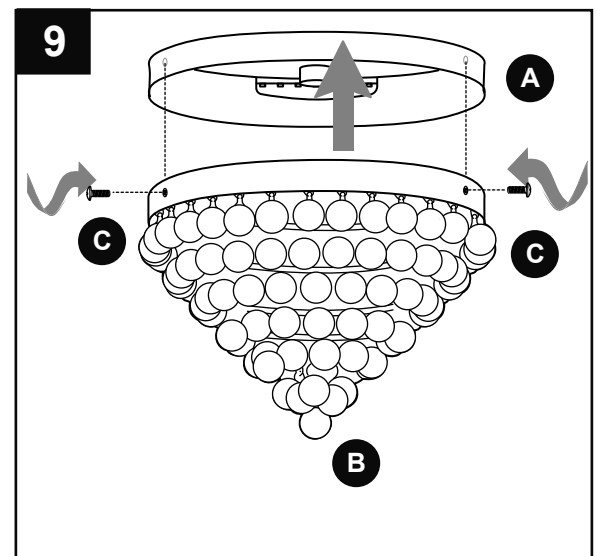
## ASSEMBLY INSTRUCTIONS

8. Align hole in center of fixture (A) with threaded rod and push up. Secure fixture (A) with decorative nut (DD) previously removed (Step 3, Page 6).



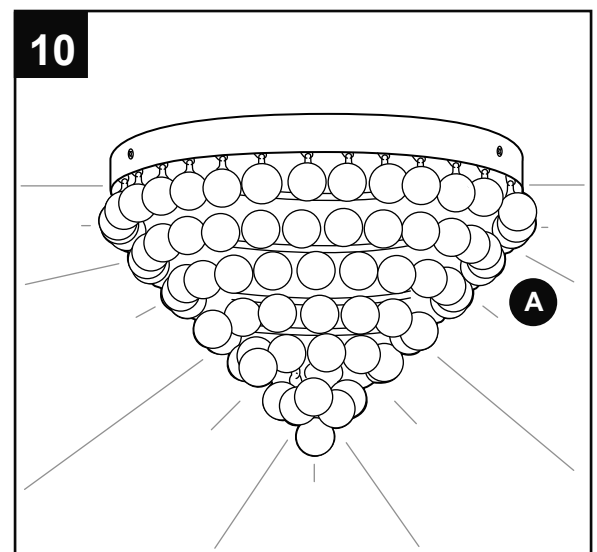
9. Before attaching shade (B), make sure all crystals are hanging on the *outside* of the shade.

Attach shade (B) to fixture (A) with screws (C) previously removed (Step 4, Page 6).



10. Restore power and test fixture (A).

If light does not function, please refer to TROUBLESHOOTING on the following page.



## CARE AND MAINTENANCE

---

- Shut off main power supply. Wipe with soft. Do not use an abrasive cleaner.
- Total wattage for this fixture is 20.84 watts; do not attempt to replace the LEDs.

## TROUBLESHOOTING

---

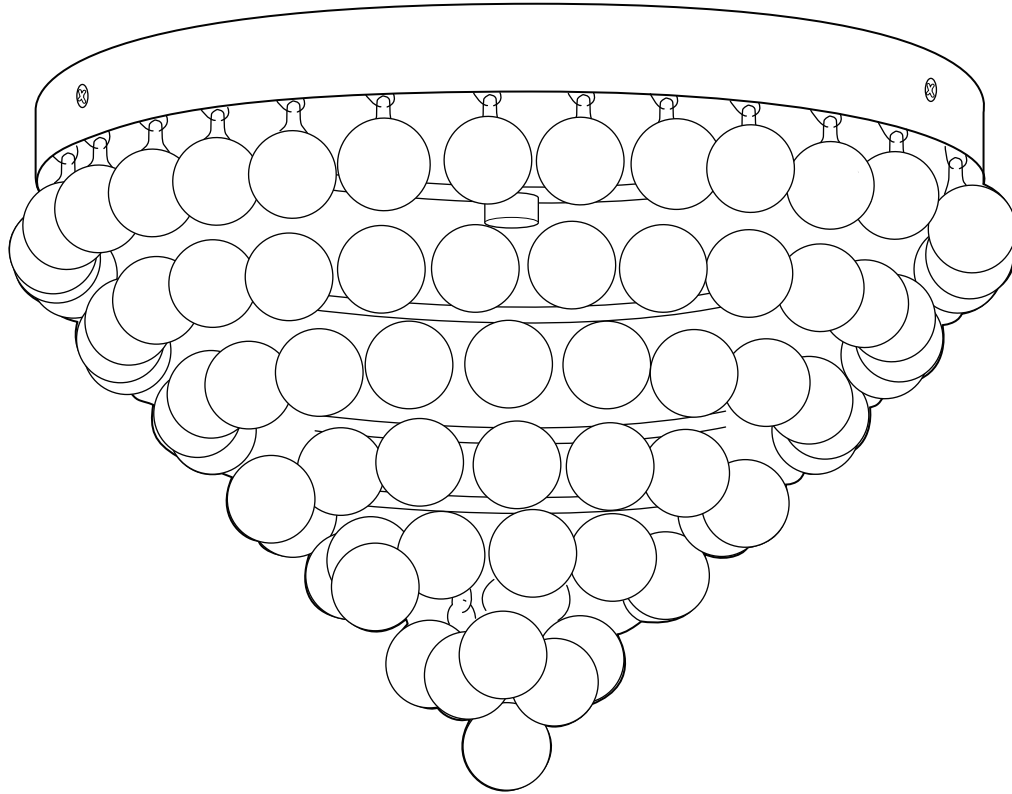
**⚠ WARNING:** Before beginning work, shut off the power supply to avoid electrical shock.

PROBLEM	POSSIBLE CAUSE	CORRECTIVE ACTION
Light does not come on initially or no longer comes on.	<ol style="list-style-type: none"><li>1. Power is OFF.</li><li>2. Faulty connection.</li><li>3. LED component is not working properly.</li></ol>	<ol style="list-style-type: none"><li>1. Make sure power supply is ON.</li><li>2. Check wiring and all connections.</li><li>3. Contact Customer Service.</li></ol>
Fuse blows out or circuit breaker trips.	<ol style="list-style-type: none"><li>1. Crossed wires.</li><li>2. Power wire is grounding out.</li></ol>	<ol style="list-style-type: none"><li>1. Check wiring.</li><li>2. Check all connections.</li></ol>

## WARRANTY

---

The distributor warrants all of its lighting fixtures against defects in materials and workmanship for five (5) years from the date of purchase. If within this period the product is found to be defective, take a copy of the bill of sale as a proof of purchase and the product in its original carton to the place of purchase. The distributor will, at its option, repair, replace or refund the purchase price to the consumer. All costs of installation and removal of the fixture is the responsibility of the consumer. This warranty does not cover fixtures becoming defective due to misuse, accidental damage or improper handling and/or installation and specifically excludes liability for direct, incidental or consequential damages, improper packaging of returned products and acts of God. As some states do not allow exclusions of limitations on an implied warranty, the above exclusion and limitation may not apply. This warranty gives you specific rights and you may also have other rights which may vary from state to state.



---

ARTICLE #2889583

# PLAFONNIER

MODÈLE #CLL19BZ

Date d'achat \_\_\_\_\_

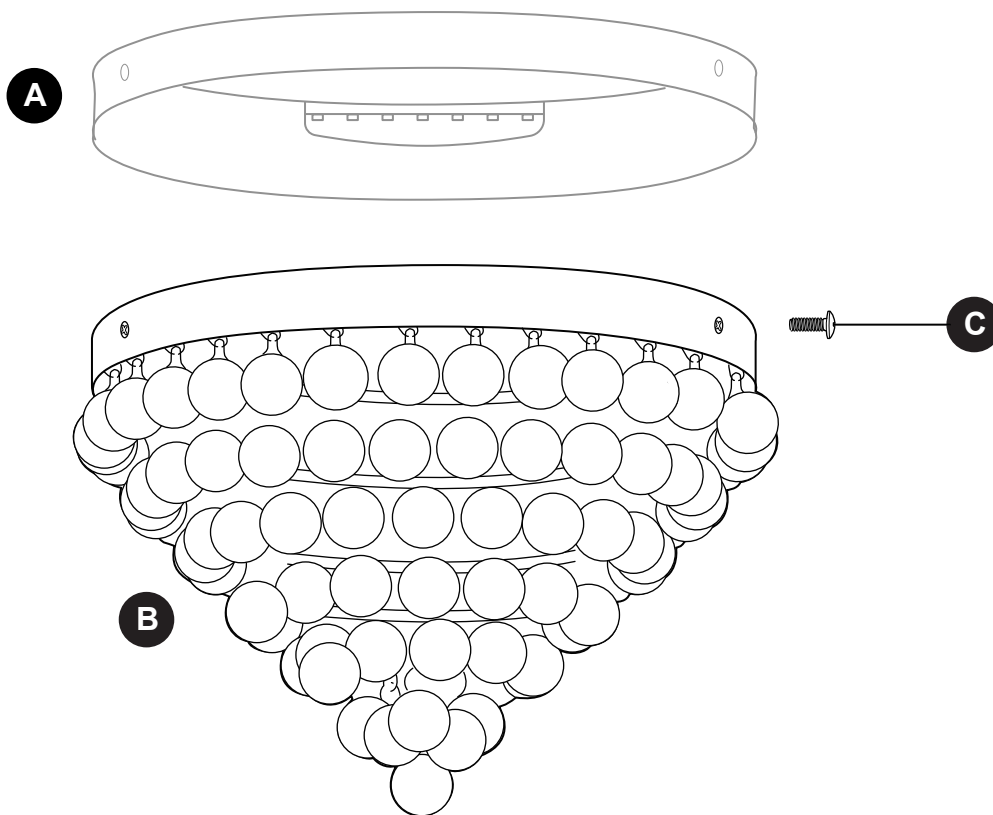


**Des questions, des problèmes, des pièces manquantes?** Avant de retourner l'article au détaillant, appelez notre service à la clientèle au **1 800 527-1292**, entre 8 30 h et 17 h (HNC), du lundi au vendredi.

## TABLE DES MATIÈRES

Contenu de l'emballage .....	12
Quincaillerie incluse .....	13
Consignes de sécurité .....	13
Préparation .....	15
Instructions pour l'assemblage .....	15
Entretien .....	20
Dépannage .....	20
Garantie .....	20

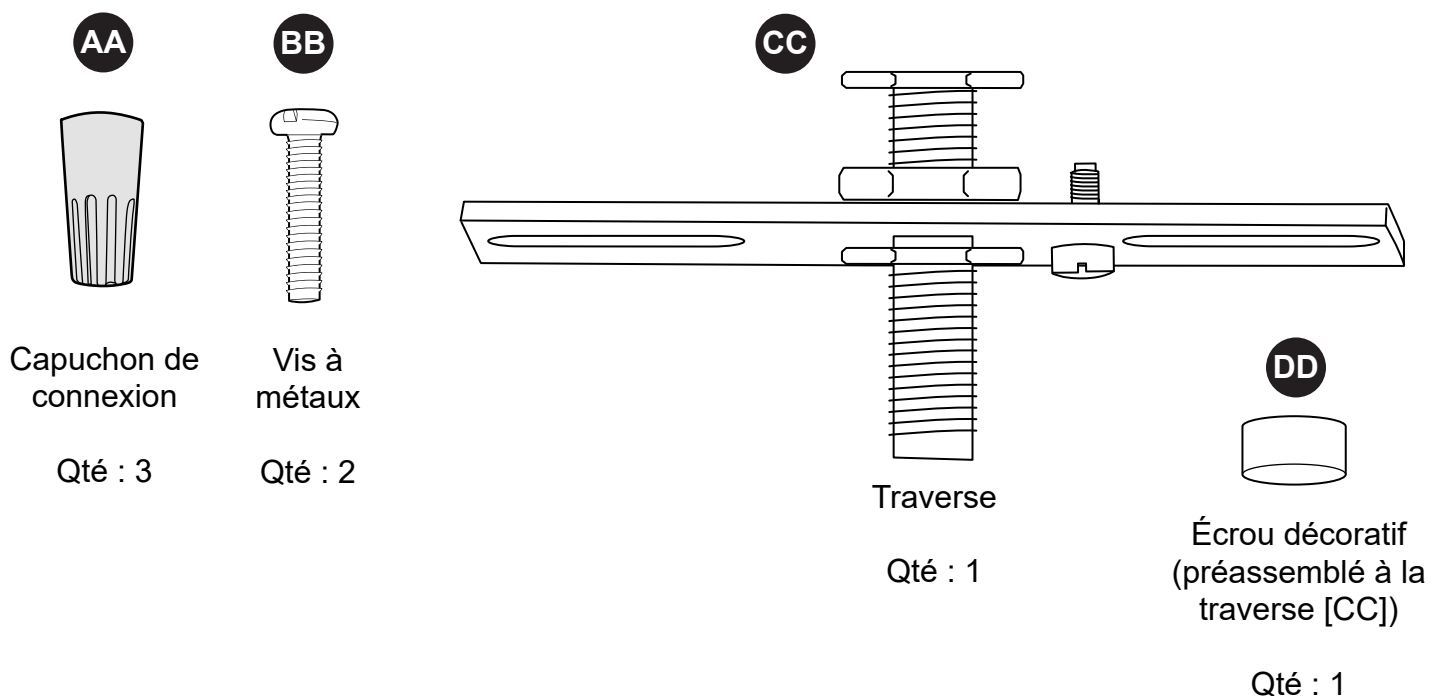
## CONTENU DE L'EMBALLAGE



PIÈCE	DESCRIPTION	QUANTITÉ
A	Luminaire	1
B	Abat-jour (préassemblé au luminaire [A])	1
C	Vis (préassemblée au luminaire [A])	3

## QUINCAILLERIE INCLUSE (grandeur réelle)

---



## CONSIGNES DE SÉCURITÉ

---

**VEUILLEZ LIRE ET CONSERVER CES INSTRUCTIONS.**

### DANGER

- Pour votre protection et votre sécurité, veuillez lire attentivement ce manuel et vous assurer de comprendre l'information qu'il contient avant de tenter d'assembler, d'installer ou d'utiliser cet article. Le non-respect de cette consigne pourrait entraîner des risques d'électrocution, d'incendie ou de blessure pouvant représenter un danger ou causer la mort.
- NE branchez PAS ce luminaire sur un système électrique sans mise à la terre. N'utilisez jamais un luminaire avec un branchement à deux fils sans mise à la terre. Le branchement d'un luminaire sur un système électrique incorrectement mis à la terre risquerait d'acheminer le courant dans les pièces métalliques du luminaire si un fil, un raccord ou une épissure se brisait, se fissurait ou se détendait pendant l'installation ou l'utilisation normale du luminaire. Dans une telle situation, quiconque entrerait en contact avec le luminaire risquerait de recevoir un choc électrique pouvant causer des blessures graves, voire mortelles.
- NE branchez PAS le fil dénudé ou vert de mise à la terre du luminaire sur le fil noir (SOUS TENSION) ou sur le fil blanc (NEUTRE) de la maison. Le branchement du fil dénudé ou vert de mise à la terre du luminaire sur le fil noir ou blanc de la maison risquerait d'acheminer le courant dans les pièces métalliques du luminaire. Dans une telle situation, quiconque entrerait en contact avec le luminaire risquerait de recevoir un choc électrique pouvant causer des blessures graves, voire mortelles.
- Veillez à NE PAS endommager ni couper la gaine protectrice (revêtement) des fils pendant l'installation du luminaire. NE laissez PAS les fils entrer en contact avec une surface ayant un rebord tranchant. Vous risqueriez d'endommager ou de couper la gaine protectrice des fils, ce qui entraînerait des risques de blessure grave ou de mort par choc électrique.

## **CONSIGNES DE SÉCURITÉ**

---

### **AVERTISSEMENT**

- Tous les branchements électriques doivent être conformes aux codes et règlements locaux ou au Code national de l'électricité et au code ANSI/NFPA 70-1999. Communiquez avec le service des bâtiments et de l'entretien de votre municipalité pour connaître les mesures d'inspection, les codes et les permis en vigueur.
- Portez des gants au besoin pour manipuler les pièces aux bords coupants afin de prévenir les blessures.
- NE suspendez AUCUN luminaire par les fils électriques de la maison. Le luminaire doit toujours être fixé à une boîte de sortie ou à une traverse qui elle-même est reliée à la boîte de sortie. Les capuchons de connexion ne peuvent supporter le poids d'un luminaire. Suspendre un luminaire par les fils électriques de la maison et les capuchons de connexion pourrait causer la chute du luminaire, ce qui entraînerait des risques de blessures, de choc électrique ou d'incendie.
- Afin de réduire les risques d'incendie, de choc électrique ou de blessure, les capuchons de connexion fournis avec le luminaire sont conçus pour n'accepter qu'un fil de la maison de calibre 12 et deux fils de connexion du luminaire. Si le fil de votre maison est d'un calibre supérieur à 12 ou si plus d'un fil de la maison doit être branché sur les fils de connexion correspondants du luminaire, consultez un électricien pour déterminer la taille des capuchons de connexion à utiliser.
- Afin de réduire le risque de dommage au luminaire, NE PAS utiliser d'outils électriques pour assembler les pièces du luminaire.

### **ATTENTION**

- Avant l'installation, **COUPEZ L'ALIMENTATION ÉLECTRIQUE** à partir du panneau central de disjoncteurs ou de fusibles en retirant le fusible ou en plaçant le disjoncteur en position hors tension.
- Si vous ne savez pas si votre système d'éclairage est mis à la terre, ne tentez PAS d'installer ce luminaire. Communiquez avec un électricien qualifié pour connaître les méthodes de mise à la terre appropriées selon le code de l'électricité de votre région.
- Tous les luminaires doivent être raccordés à une boîte de sortie fixée sur la structure de l'immeuble.
- Si vous voulez utiliser un gradateur avec ce luminaire, consultez un professionnel pour déterminer le type de gradateur à utiliser et les caractéristiques électriques nécessaires.

Les modifications non autorisées expressément par la partie responsable de la conformité peuvent annuler le droit de l'utilisateur de se servir de cet appareil.

L'appareil est conforme à la Section 15 de la Réglementation de la FCC. L'utilisation en est soumise aux deux conditions suivantes : (1) cet appareil ne doit pas causer d'interférences nuisibles, (2) cet appareil doit accepter toutes les interférences reçues, y compris les interférences qui peuvent causer un fonctionnement non souhaité.

• **REMARQUE** : Cet appareil a été testé et déclaré conforme aux limites imposées aux dispositifs numériques de classe B, conformément à l'alinéa 15 du règlement de la FCC. Ces limites sont destinées à assurer une protection raisonnable contre les interférences nuisibles dans un environnement résidentiel. Cet appareil génère, utilise et peut émettre de l'énergie radiofréquence et, s'il n'est pas installé et utilisé conformément aux instructions, risque de provoquer des interférences nuisibles aux communications radio. Cependant, tout risque d'interférence ne peut être totalement exclu. S'il constate des interférences lors de la réception d'émissions de radio ou de télévision (il suffit pour le vérifier d'allumer et d'éteindre successivement l'appareil), l'utilisateur devra prendre les mesures nécessaires pour les éliminer : - réorienter ou déplacer l'antenne réceptrice. - accroître la distance entre l'appareil et le récepteur; - brancher l'appareil sur une prise de courant appartenant à un autre circuit que celui du récepteur. Consultez le détaillant ou un technicien en radio ou en télévision expérimenté si vous avez besoin d'aide.

Distribué par : Litex Industries Inc., P.O. Box 535639, Grand Prairie, TX, 75050; 1 800 527-1292

## PRÉPARATION

Avant de commencer l'assemblage de l'article, assurez-vous d'avoir toutes les pièces. Comparez le contenu de l'emballage avec la liste des pièces et celle de la quincaillerie incluse. S'il y a des pièces manquantes ou endommagées, ne tentez pas d'assembler l'article.

**Temps d'assemblage approximatif : 30 minutes**

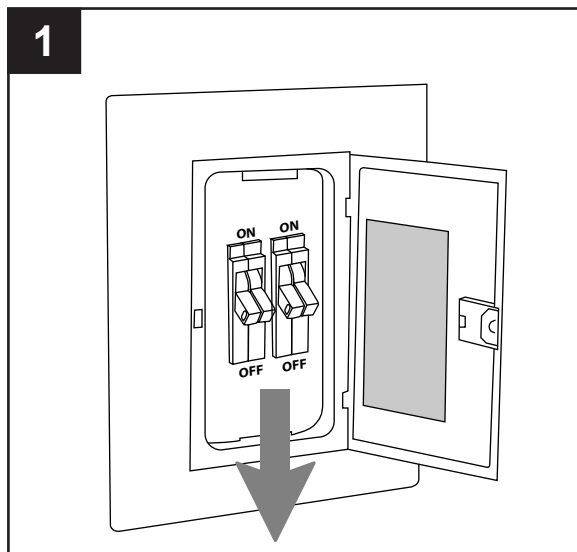
Outils nécessaires pour l'assemblage (non inclus) : tournevis à tête plate, tournevis cruciforme, pinces à dénuder, pinces, coupe-fil, lunettes de sécurité, escabeau et ruban isolant

Outils utiles (non inclus) : détecteur de tension c.a., guide pour bricoleurs et linge doux

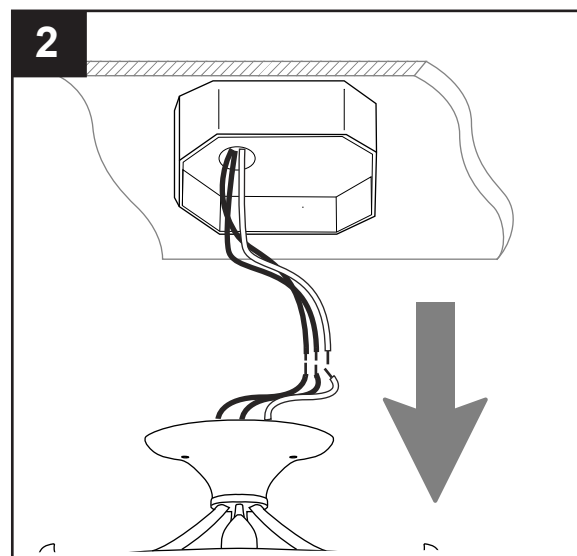
## INSTRUCTIONS POUR L'ASSEMBLAGE

1. Mettez le disjoncteur et l'interrupteur mural hors tension afin de couper l'alimentation électrique des fils du luminaire.

**⚠ DANGER** : Ne pas couper l'alimentation électrique avant l'installation peut entraîner des blessures graves ou la mort.



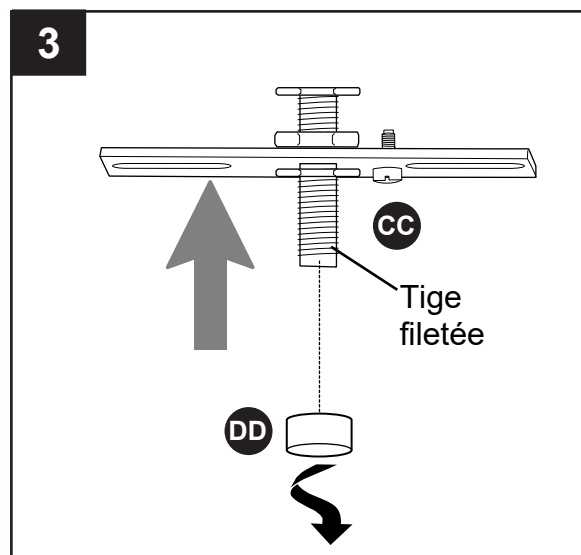
2. Retirez le luminaire en place et débranchez tout le câblage électrique.



## INSTRUCTIONS POUR L'ASSEMBLAGE

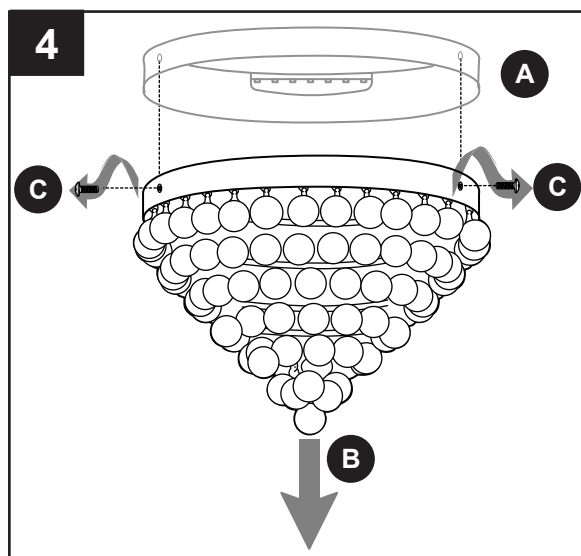
3. Retirez l'écrou décoratif (DD) de la tige filetée située sur la traverse (CC).

*Conservez l'écrou décoratif (DD) pour une utilisation ultérieure.*



4. Retirez les vis (C) du luminaire. Retirez soigneusement l'abat-jour (B) du luminaire (A). Retirez le matériel d'emballage de l'abat-jour (B) et jetez-le.

*Conservez les vis (C) pour une utilisation ultérieure.*



## INSTRUCTIONS POUR L'ASSEMBLAGE

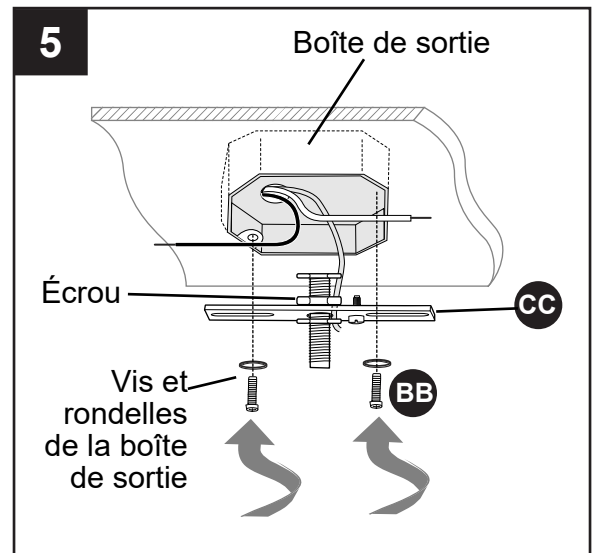
5. Fixez la traverse (CC) à la boîte de sortie (non incluse) à l'aide des vis et des rondelles existantes ou des vis à métaux (BB).

**REMARQUE :** Si votre boîte de sortie nécessite des vis pour boîte de sortie dont la taille est différente de celle des vis à métaux (BB), consultez un électricien qualifié avant de continuer.

Ajustez la hauteur de la tige filetée située sur la traverse (CC). Une fois que la tige filetée est ajustée, utilisez des pinces (non incluses) pour serrer l'écrou préassemblé à la tige filetée jusqu'à ce qu'il touche la traverse (CC).

Serrez complètement les vis à métaux (BB) pour fixer la traverse (CC) à la boîte de sortie.

**⚠ ATTENTION :** Assurez-vous que la boîte de sortie peut soutenir un poids de 15,87 kg. Utilisez une boîte de sortie métallique. Les boîtes de sortie en plastique ne sont pas recommandées.



### Quincaillerie utilisée

**BB**

Vis à métaux



x 2

## INSTRUCTIONS POUR L'ASSEMBLAGE

6. Préparez le fil en le dénudant sur 1,91 cm à partir de l'extrémité au moyen de pinces à dénuder (non incluses).  
Raccordez le fil de mise à la terre DÉNUDÉ/VERT de la boîte de sortie au fil de mise à la terre DÉNUDÉ en provenance du luminaire (A) au moyen du capuchon de connexion existant ou du capuchon de connexion (AA). Raccordez le fil BLANC du luminaire (A) au fil BLANC en provenance de la boîte de sortie au moyen du capuchon de connexion existant ou du capuchon de connexion (AA). Raccordez le fil NOIR du luminaire (A) au fil NOIR en provenance de la boîte de sortie au moyen du capuchon de connexion existant ou du capuchon de connexion (AA).

**REMARQUE :** Vissez les capuchons de connexion (AA) dans le sens des aiguilles d'une montre.

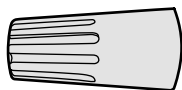
**⚠ AVERTISSEMENT :** Ne raccordez jamais le fil de mise à la terre aux fils d'alimentation BLANC ou NOIR.

**⚠ AVERTISSEMENT :** Afin de réduire les risques d'incendie, de choc électrique ou de blessure, les capuchons de connexion (AA) fournis avec le luminaire sont conçus pour n'accepter qu'un fil de la maison de calibre 12 et deux fils de connexion du luminaire. Si le fil de votre maison est d'un calibre supérieur à 12 ou si plus d'un fil de la maison doit être branché sur les fils de connexion correspondants du luminaire, consultez un électricien pour déterminer la taille des capuchons de connexion à utiliser.

### Quincaillerie utilisée

AA

Capuchon de connexion

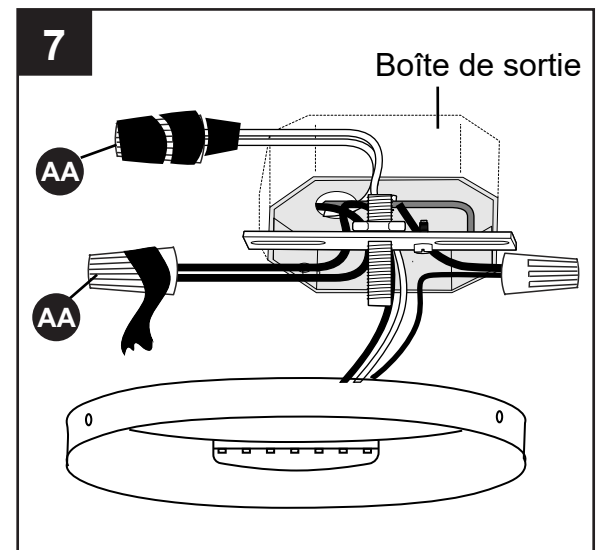
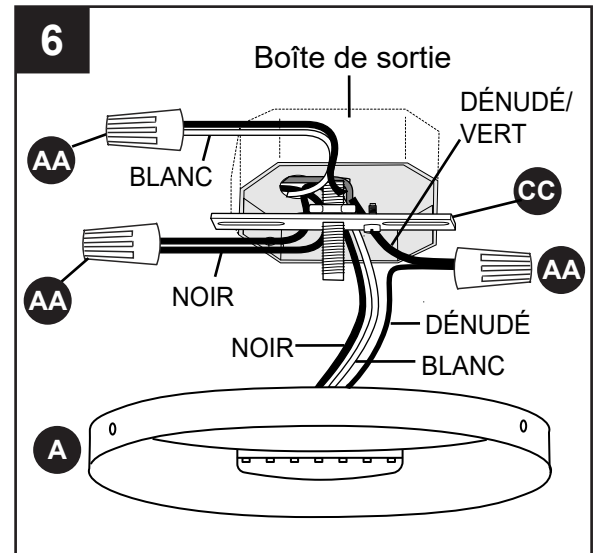


x 3

7. Enroulez du ruban isolant (non inclus) autour de chaque capuchon de connexion (AA) individuel jusqu'au fil.

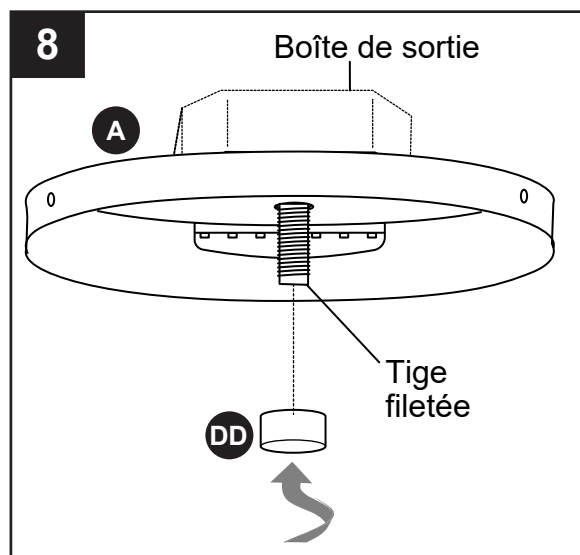
**⚠ AVERTISSEMENT :** Assurez-vous qu'aucun fil dénudé ni aucun brin de fil ne sont visibles après avoir établi les connexions.

Poussez délicatement les capuchons de connexion (AA) dans la boîte de sortie. Insérez soigneusement les fils qui dépassent dans la boîte de sortie.



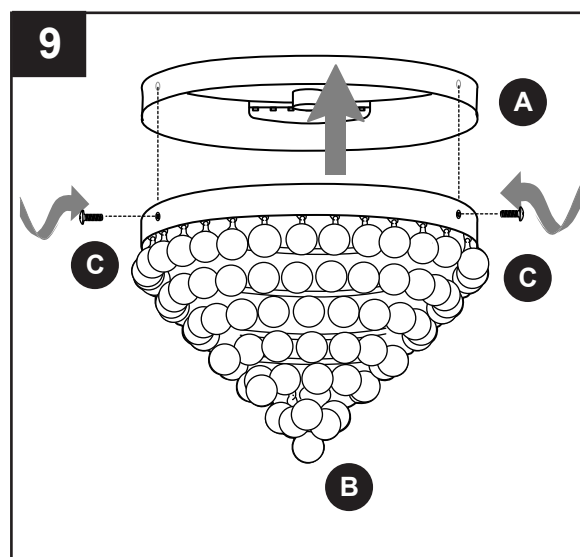
## INSTRUCTIONS POUR L'ASSEMBLAGE

8. Alignez le trou situé au centre du luminaire (A) sur la tige filetée et poussez vers le haut. Fixez le luminaire (A) à l'aide de l'écrou décoratif (DD) retiré précédemment (étape 3, page 16).



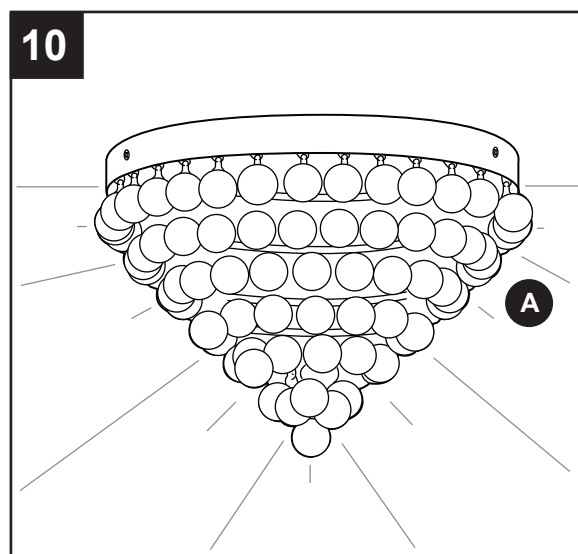
9. Avant de fixer l'abat-jour (B), assurez-vous que tous les cristaux pendent à l'extérieur de l'abat-jour (B).

Fixez l'abat-jour (B) au luminaire (A) à l'aide des vis (C) retirées précédemment (étape 4, page 16).



10. Rétablissez l'alimentation et vérifiez si le luminaire (A) fonctionne.

Si le luminaire ne fonctionne pas, consultez la section DÉPANNAGE à la page suivante.



## ENTRETIEN

---

- Coupez l'alimentation électrique principale. Nettoyez le luminaire à l'aide d'un linge doux ou d'un nettoyant pour vitres. N'utilisez pas de détergent abrasif.
- La puissance totale de ce luminaire est de 20,84 W; n'essayez pas de remplacer les DEL.

## DÉPANNAGE

---

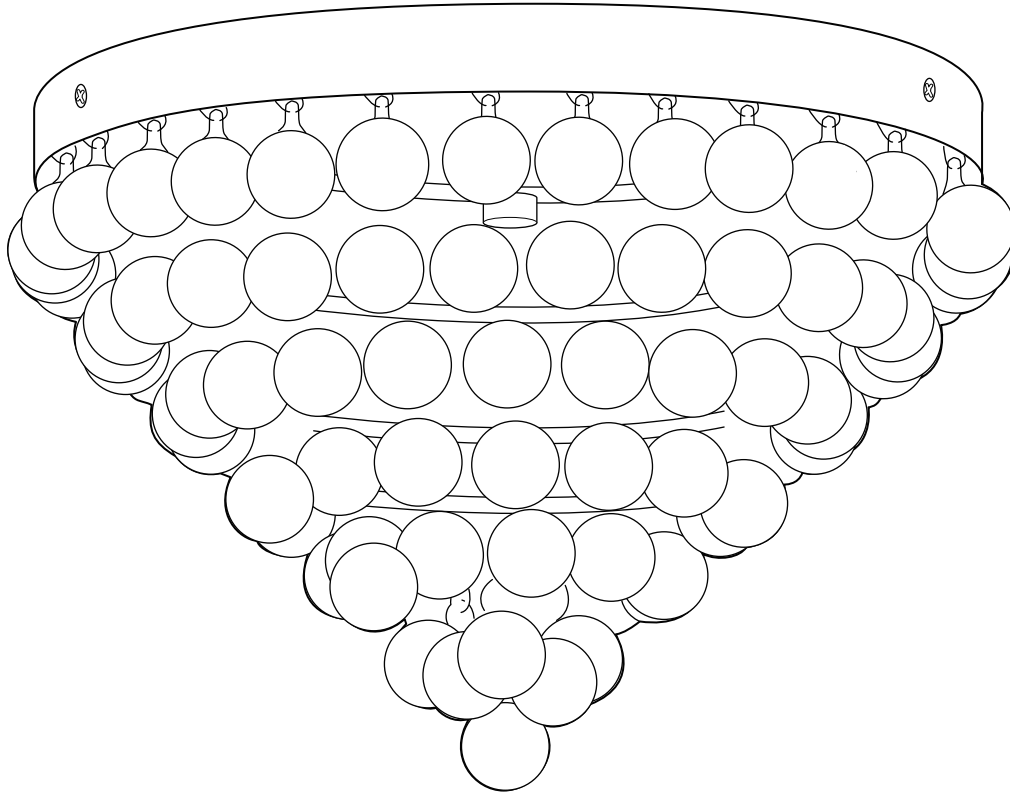
**⚠ AVERTISSEMENT :** Avant de commencer l'installation, coupez l'alimentation électrique pour éliminer les risques de choc électrique.

PROBLÈME	CAUSE POSSIBLE	MESURE CORRECTIVE
La lumière ne s'allume pas au départ ou elle ne s'allume plus.	<ol style="list-style-type: none"><li>1. L'alimentation est coupée.</li><li>2. Les fils électriques sont mal branchés.</li><li>3. Le voyant à DEL ne fonctionne pas correctement.</li></ol>	<ol style="list-style-type: none"><li>1. Vérifiez l'alimentation électrique.</li><li>2. Vérifiez le câblage et toutes les connexions.</li><li>3. Communiquez avec le service à la clientèle.</li></ol>
Un fusible saute ou un disjoncteur se déclenche.	<ol style="list-style-type: none"><li>1. Des fils sont croisés.</li><li>2. Le fil d'alimentation n'est pas mis à la terre.</li></ol>	<ol style="list-style-type: none"><li>1. Vérifiez le câblage.</li><li>2. Vérifiez toutes les connexions.</li></ol>

## GARANTIE

---

Le distributeur garantit tous ses luminaires contre les défauts de matériaux ou de fabrication pour une période de cinq (5) ans à compter de la date d'achat. Si l'article se révèle défectueux durant cette période, rappelez-le dans son emballage d'origine à l'endroit où vous l'avez acheté et présentez une copie de votre reçu comme preuve d'achat. Le distributeur choisira de réparer ou de remplacer l'article, ou de rembourser l'équivalent du prix d'achat. Les frais d'installation et de retrait du luminaire incombent au consommateur. Cette garantie ne s'applique pas aux luminaires endommagés en raison d'un usage inapproprié, de dommages accidentels, d'une manipulation ou d'une installation inadéquate, et elle exclut expressément toute responsabilité pour des dommages directs, accessoires ou consécutifs, un emballage inadéquat des produits retournés ou un cas de force majeure. Certains États ou certaines provinces ne permettent pas l'exclusion ou la limitation d'une garantie implicite, de sorte que les limitations ou exclusions mentionnées ci-dessus peuvent ne pas s'appliquer à vous. Cette garantie vous confère des droits précis. Il est possible que vous disposiez également d'autres droits, qui varient d'un État ou d'une province à l'autre.



---

ARTÍCULO #2889583

# LÁMPARA DE TECHO

MODELO #CLL19BZ

Fecha de compra \_\_\_\_\_



**¿Preguntas, problemas, piezas faltantes?** Antes de volver a la tienda, llame a nuestro Departamento de Servicio al Cliente al **1-800-527-1292**, de lunes a viernes de 8:30 a. m. a 5 p. m., hora estándar central.

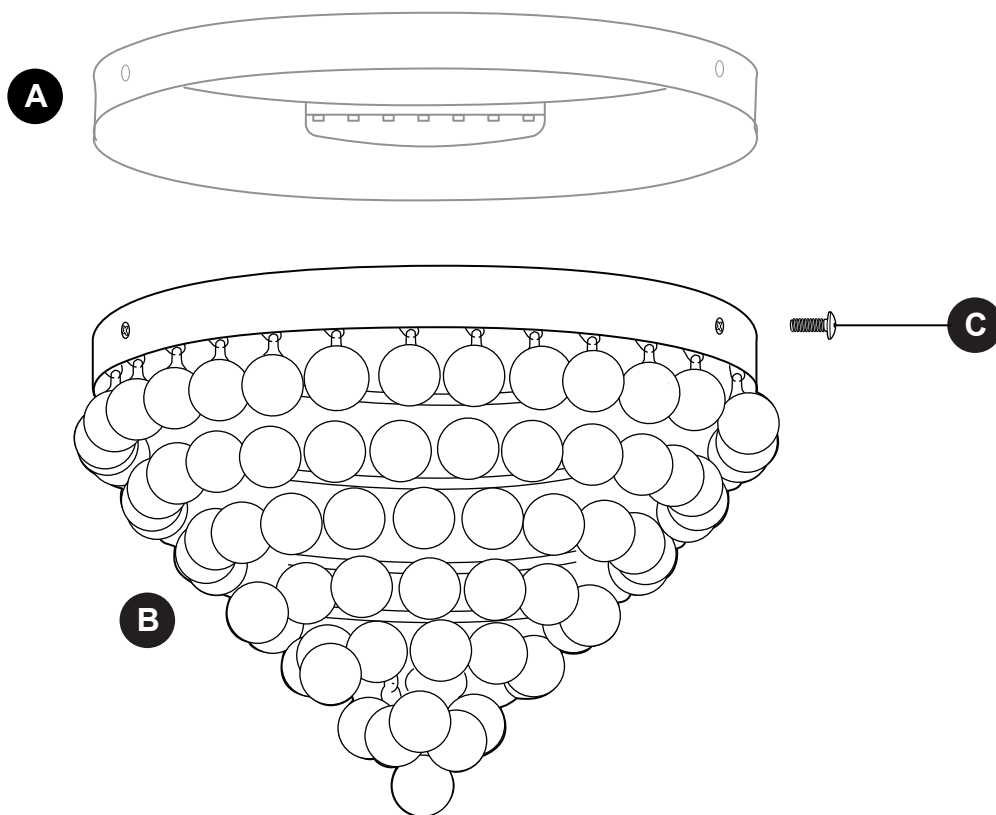
## ÍNDICE

---

Contenido del paquete .....	22
Aditamentos .....	23
Información de seguridad .....	23
Preparación .....	25
Instrucciones de ensamblaje .....	25
Cuidado y mantenimiento .....	30
Solución de problemas .....	30
Garantía .....	30

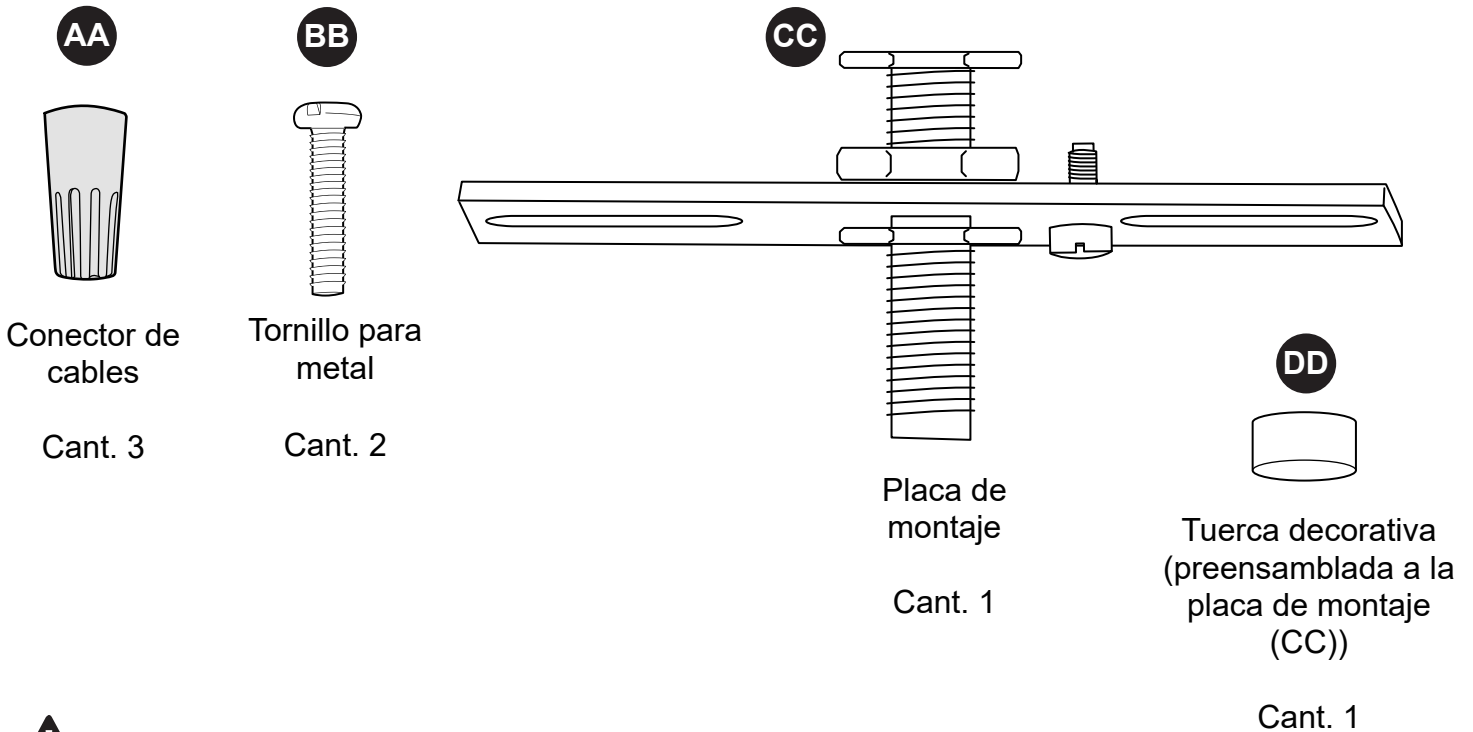
## CONTENIDO DEL PAQUETE

---



PIEZA	DESCRIPCIÓN	CANTIDAD
A	Lámpara	1
B	Pantalla (preensamblada a la lámpara (A))	1
C	Tornillo (preensamblado a la lámpara (A))	3

## ADITAMENTOS (se muestran en tamaño real)



## ! INFORMACIÓN DE SEGURIDAD

### LEA Y GUARDE ESTAS INSTRUCCIONES.

## ! PELIGRO

- Por su propia protección y seguridad, lea atentamente y comprenda la información de este manual en su totalidad antes de intentar ensamblar, instalar o usar este producto. No hacerlo podría provocar descargas eléctricas, incendios u otras lesiones, las que pueden ser peligrosas o incluso fatales.
- NO conecte esta lámpara a un sistema eléctrico que no proporcione un medio de puesta a tierra para el equipo. Nunca utilice una lámpara en un sistema de dos conductores que no tenga puesta a tierra. Instalar una lámpara en un sistema eléctrico que no tenga una puesta a tierra adecuada podría provocar que las piezas de metal de la lámpara conduzcan corriente eléctrica si cualquiera de los cables, las conexiones del cableado o los empalmes de la lámpara se rompen, se cortan o se sueltan durante el montaje o funcionamiento normal. En esta situación, cualquier persona que entre en contacto con la lámpara podría recibir una descarga eléctrica, la que podría provocar lesiones graves o la muerte.
- NO conecte el conductor de puesta a tierra de aislamiento desnudo o verde de la lámpara al conductor negro (DE CORRIENTE) que lleva la corriente o al conductor blanco neutro de la casa. Conectar el conductor de tierra desnudo o verde de la lámpara al conductor negro o blanco interior puede provocar que las piezas metálicas de la lámpara conduzcan corriente eléctrica. En esta situación, cualquier persona que entre en contacto con la lámpara recibirá una descarga eléctrica, la que podría provocar lesiones graves o la muerte.
- NO dañe ni corte el aislamiento del conductor (cubierta) durante la instalación de la lámpara. NO permita que los conductores entren en contacto con superficies que tengan un borde afilado, ya que esto podría dañar o cortar el aislamiento del conductor y provocar lesiones graves o la muerte debido a una descarga eléctrica.

## ! ADVERTENCIA

- Para evitar lesiones personales, puede ser necesario usar guantes al manipular las piezas de la lámpara con bordes filosos.

## INFORMACIÓN DE SEGURIDAD

---

### ADVERTENCIA

- Todas las conexiones eléctricas deben cumplir con los códigos y ordenanzas locales, el Código Eléctrico Nacional (NEC, por sus siglas en inglés) y la norma ANSI/NFPA 70-1999. Póngase en contacto con su departamento de construcción municipal para consultar sobre sus códigos, permisos y/o inspecciones locales. Riesgo de incendio: la mayoría de las casas construidas antes de 1985 tienen cables conductores clasificados para 60 °C. Consulte a un electricista calificado antes de instalar.
- NUNCA cuelgue lámparas de los conductores de la casa. Siempre se debe montar la lámpara directamente en una caja de salida o una placa de montaje que primero esté unida a la caja de salida. Los conectores de cables no sostendrán el peso de una lámpara. Si cuelga una lámpara de los cables de la casa y los conectores de cables, esta se caerá y podría provocar lesiones personales y peligro de descarga eléctrica o incendio.
- Para reducir el riesgo de incendios, descargas eléctricas o lesiones personales, los conectores de cables incluidos con esta lámpara están diseñados para sostener solo un conductor de la casa de calibre 12 y dos cables conductores de la lámpara. Si el conductor de la casa es de un calibre superior a 12 o hay más de un conductor de la casa para conectar a los cables conductores de la lámpara correspondientes, consulte a un electricista cuál es el tamaño adecuado de los conectores de cables que debe utilizar.
- Para reducir el riesgo de daño a la lámpara, NO utilice herramientas eléctricas para ensamblar ninguna parte de esta lámpara

### PRECAUCIÓN

- DESCONECTE EL SUMINISTRO DE ELECTRICIDAD desde la caja de fusibles principal (o desde la caja del interruptor de circuito) antes de comenzar la instalación; para hacerlo, retire el fusible (o apague el interruptor de circuito).
- NO intente instalar esta lámpara si no está seguro de que su sistema de iluminación tiene una puesta a tierra. Póngase en contacto con un electricista calificado y certificado para obtener información sobre los métodos adecuados de puesta a tierra exigidos por el código local de electricidad de su área.
- Todas las lámparas se deben montar en una caja de salida que esté sostenida de la estructura del edificio.
- Si utiliza un regulador de control de intensidad con esta lámpara, solicite asesoría profesional para determinar el tipo de regulador y la clasificación eléctrica correcta que se requiere.

Las modificaciones que no estén aprobadas por la parte responsable del cumplimiento podrían anular la autorización del usuario para utilizar el equipo.

Este dispositivo cumple con la Parte 15 de las Reglas de la FCC. La operación está sujeta a las dos siguientes condiciones: (1) este dispositivo no provoca ninguna interferencia perjudicial; (2) este dispositivo aceptará cualquier interferencia que reciba, incluyendo aquellas que provoquen una operación no deseada.

- **NOTA:** este equipo ha sido probado y se ha verificado que cumple con los límites para un dispositivo digital clase B, conforme a la sección 15 de las reglas de la FCC. Estos límites se han diseñado para proporcionar una protección razonable contra la interferencia perjudicial en una instalación residencial. Este equipo genera, utiliza y puede irradiar energía de radiofrecuencia y, si no se instala y se usa de acuerdo con las instrucciones, puede causar interferencia perjudicial a las comunicaciones de radio. Sin embargo, no se garantiza que no se producirán interferencias en una instalación en especial. Si este equipo genera una interferencia perjudicial para la recepción de radio o televisión, que se puede determinar apagando y encendiendo el equipo, se recomienda al usuario que intente corregir la interferencia con una o más de las siguientes medidas:

- \* Reoriente o reubique la antena de recepción.
- \* Aumente la separación entre el equipo y el receptor.
- \* Conecte el equipo a un tomacorriente de un circuito distinto al que usa el receptor.

Solicite ayuda al distribuidor o a un técnico con experiencia en radio/TV.

Distribuido por: Litex Industries Inc., P.O. Box 535639, Grand Prairie, TX, 75050; 1-800-527-1292

## PREPARACIÓN

Antes de comenzar a ensamblar el producto, asegúrese de tener todas las piezas. Compare las piezas con la lista del contenido del paquete y la lista de aditamentos. No intente ensamblar el producto si falta alguna pieza o si estas están dañadas.

**Tiempo estimado de ensamblaje: 30 minutos**

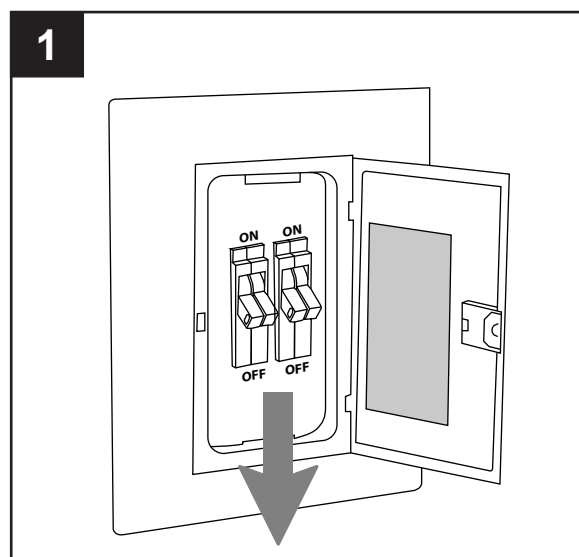
Herramientas necesarias para el ensamblaje (no se incluyen): destornillador de cabeza plana, destornillador Phillips, pinzas pelacables, pinzas, pinzas cortacables, gafas de seguridad, escalera de tijera, cinta aislante, sellador de silicona para todo clima.

Herramientas útiles (no se incluyen): luz de prueba de CA, guía hágalo usted mismo y paño suave.

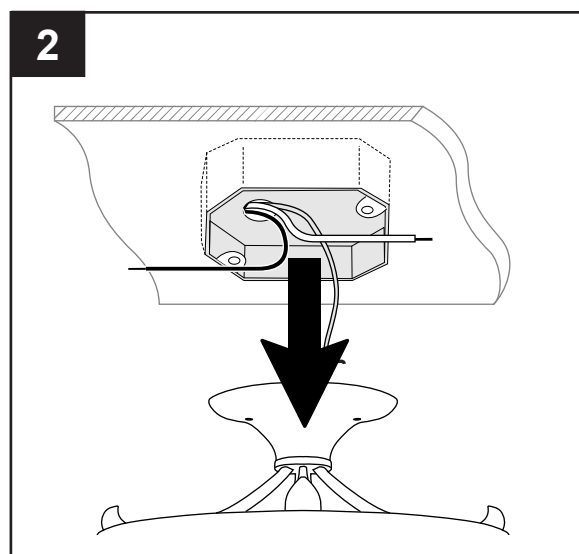
## INSTRUCCIONES DE ENSAMBLAJE

1. Interrumpa el suministro de electricidad hacia la lámpara apagando los interruptores de circuito y el interruptor de pared.

**⚠ PELIGRO:** si no desconecta el suministro de electricidad antes de la instalación, pueden producirse lesiones graves o la muerte.



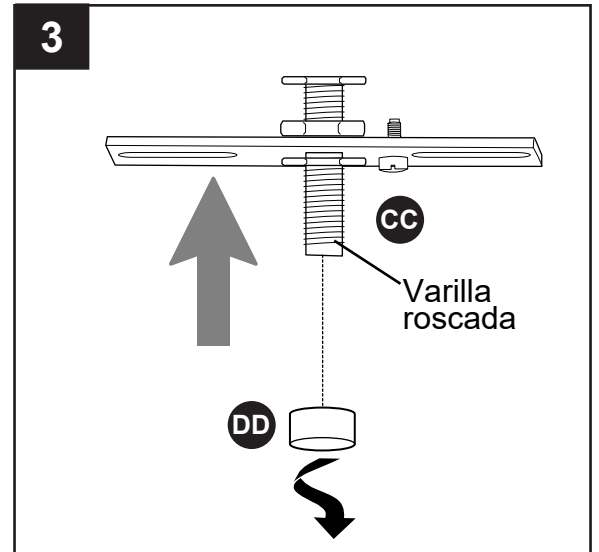
2. Retire la lámpara existente y desconecte el cableado eléctrico.



## INSTRUCCIONES DE ENSAMBLAJE

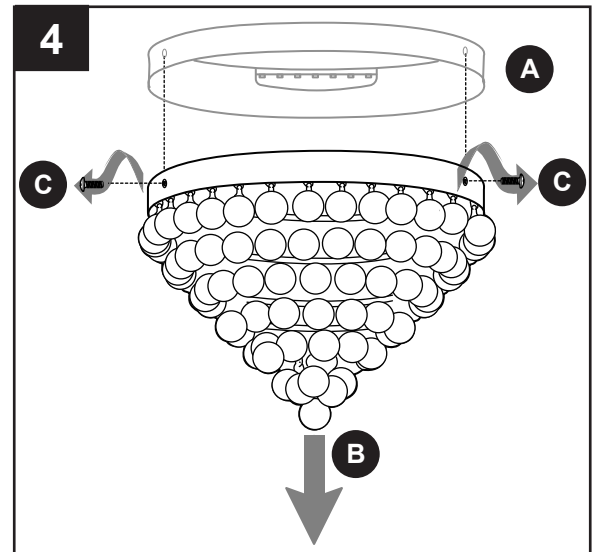
3. Retire la tuerca decorativa (DD) de la varilla roscada en la placa de montaje (CC).

*Guarde la tuerca decorativa (DD) para su uso posterior.*



4. Retire los tornillos (C) de la lámpara (A). Separe con cuidado la pantalla (B) de la lámpara (A). Retire el material de empaquetado de la pantalla (B) y desecharlo.

*Guarde los tornillos (C) para su uso posterior.*



## INSTRUCCIONES DE ENSAMBLAJE

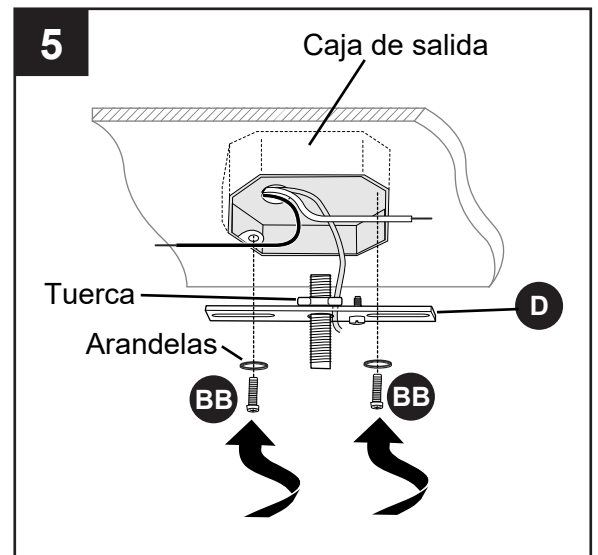
5. Fije la placa de montaje (CC) a la caja de salida (no se incluye) con las arandelas existentes y los tornillos de la caja de salida o los tornillos para metal (BB).

**NOTA:** si el tamaño de los tornillos de la caja de salida requeridos para su caja es diferente al de los tornillos para metal (BB), consulte a un electricista certificado antes de proceder.

Ajuste la varilla roscada a la altura adecuada en la placa de montaje (CC). Cuando la varilla roscada esté ajustada, use pinzas (no se incluyen) para apretar la tuerca preensamblada en la varilla roscada hasta que toque la placa de montaje (CC).

Apriete por completo los tornillos para metal (BB) para fijar la placa de montaje (CC) a la caja de salida.

**! PRECAUCIÓN:** asegúrese de que la caja de salida pueda sostener 15,87 kg de peso colgante. Use una caja de salida de *metal*, no se recomienda el uso de cajas de salida de plástico.



### Aditamentos utilizados

**BB**

Tornillo para metal



x 2

## INSTRUCCIONES DE ENSAMBLAJE

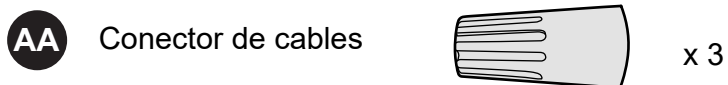
6. Prepare los conductores pelando 1,91 cm del aislamiento de sus extremos con las pinzas pelacables (no se incluyen). Conecte el conductor DESNUDO/VERDE de puesta a tierra de la caja de salida al conductor DESNUDO de puesta a tierra de la lámpara (A) con el conector de cables existente o el conector de cables (AA). Conecte el conductor BLANCO de la lámpara (A) al conductor BLANCO de la caja de salida usando el conector de cables existente o el conector de cables (AA). Conecte el conductor NEGRO de la lámpara (A) al conductor NEGRO de la caja de salida con el conector de cables existente o el conector de cables (AA).

**NOTA:** enrosque los conectores de cables (AA) en dirección de las manecillas del reloj.

**⚠ ADVERTENCIA:** nunca conecte el conductor de puesta a tierra a los conductores BLANCO o NEGRO del suministro de electricidad.

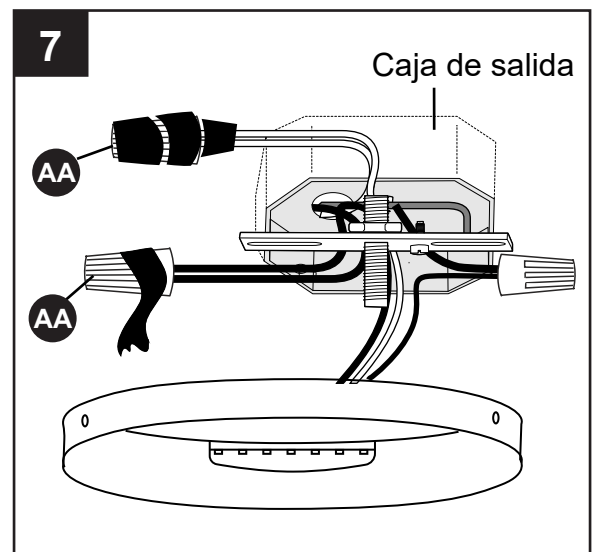
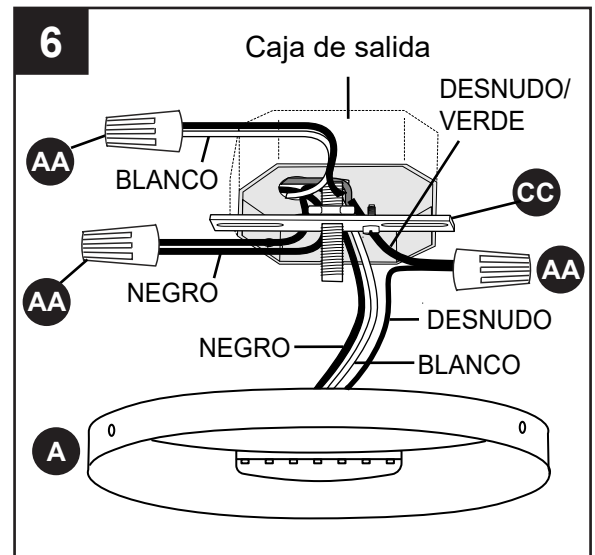
**⚠ ADVERTENCIA:** para reducir el riesgo de incendios, descargas eléctricas o lesiones personales, los conectores de cables (AA) incluidos con esta lámpara están diseñados para sostener solo un cable interior de calibre 12 y dos cables conductores de la lámpara. Si el conductor de la casa es de un calibre superior a 12 o hay más de un conductor de la casa para conectar a los cables conductores de la lámpara correspondientes, consulte a un electricista cuál es el tamaño adecuado de los conectores de cables que debe utilizar.

### Aditamentos utilizados



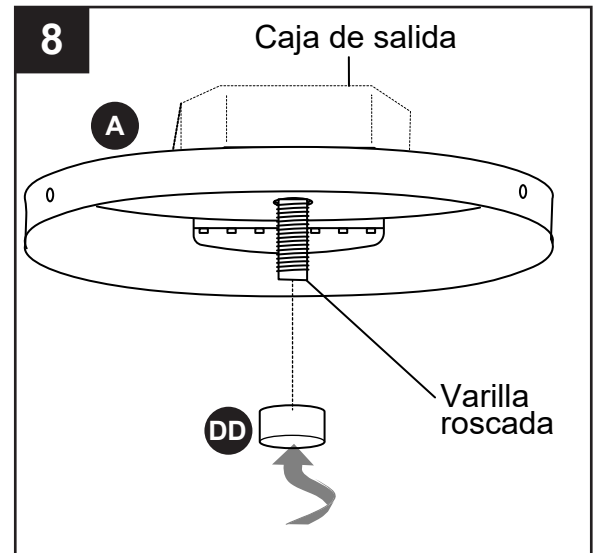
7. Cubra con cinta aislante (no se incluye) cada conector de cables (AA) individual hacia abajo del cable. Empuje los conectores del cable (AA) suavemente hacia la caja de salida. Empuje cuidadosamente el exceso de cableado hacia el interior de la caja de salida.

**⚠ ADVERTENCIA:** asegúrese de que no haya conductores desnudos ni filamentos de conductores visibles después de hacer las conexiones.



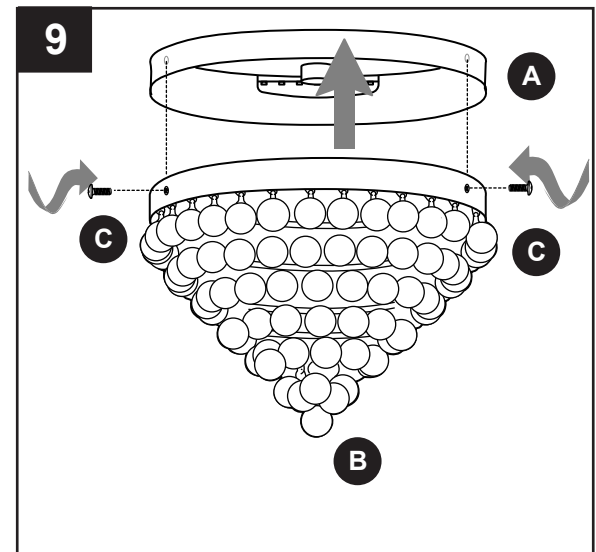
## INSTRUCCIONES DE ENSAMBLAJE

8. Alinee el orificio en el centro de la lámpara (A) con la varilla roscada y presione hacia arriba. Fije la lámpara (A) con la tuerca decorativa (DD) que se retiró anteriormente (Paso 3, Página 26).



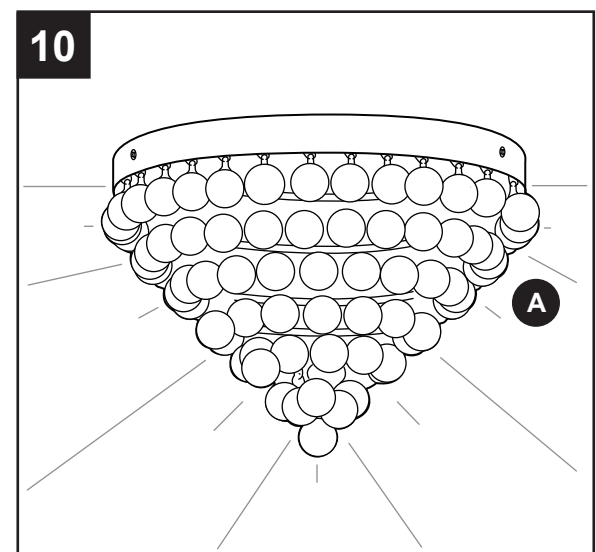
9. Antes de fijar la pantalla (B) asegúrese que los cristales cuelgen en el exterior de la pantalla.

Fijar la pantalla (B) a la lámpara (A) con los tornillos (C) que retiró anteriormente (Paso 4, Página 26).



10. Restablezca la alimentación y pruebe la lámpara (A).

Si la lámpara no funciona, consulte la SOLUCIÓN DE PROBLEMAS en la siguiente página.



## CUIDADO Y MANTENIMIENTO

---

- Corte el suministro principal de electricidad. Limpie con un paño suave o utilice un limpiador de ventanas. No use un limpiador abrasivo.
- El vataje total de esta lámpara es de 20,84 vatios; no intente reemplazar los LED.

## SOLUCIÓN DE PROBLEMAS

---

**⚠ ADVERTENCIA:** antes de comenzar cualquier trabajo, desconecte el suministro de electricidad para evitar descargas eléctricas.

PROBLEMA	CAUSA POSIBLE	ACCIÓN CORRECTIVA
La luz no se enciende inicialmente o ya no se enciende.	<ol style="list-style-type: none"><li>1. No hay alimentación.</li><li>2. La conexión es incorrecta.</li><li>3. El componente LED no funciona correctamente.</li></ol>	<ol style="list-style-type: none"><li>1. Asegúrese de que haya suministro de electricidad.</li><li>2. Revise el cableado y todas las conexiones.</li><li>3. Contacte al Departamento de Servicio al Cliente.</li></ol>
El fusible se quema o el interruptor de circuito se dispara.	<ol style="list-style-type: none"><li>1. Los cables están cruzados.</li><li>2. El conductor de fuerza no tiene puesta a tierra.</li></ol>	<ol style="list-style-type: none"><li>1. Revise el cableado.</li><li>2. Revise todas las conexiones.</li></ol>

## GARANTÍA

---

El distribuidor garantiza que todas sus lámparas están libres de defectos en los materiales y la mano de obra por cinco (5) años a partir de la fecha de compra. Si dentro de este periodo el producto presenta defectos, lleve una copia del recibo de venta como comprobante de la compra y el producto en su caja original al lugar donde lo compró. El distribuidor, a su elección, reparará, reemplazará o devolverá el monto original de la compra al comprador. Todos los costos de instalación y de extracción de la lámpara son de responsabilidad del comprador. Esta garantía no cubre lámparas dañadas debido a mal uso, daño accidental, manipulación y/o instalación inadecuada y excluye toda responsabilidad por daños directos, accidentales o resultantes, empaque inadecuado de productos devueltos y desastres naturales. Debido a que algunos estados no permiten exclusiones o limitaciones en una garantía implícita, las exclusiones y limitaciones anteriores pueden no aplicarse en su caso. Esta garantía le otorga derechos específicos, pero podría tener también otros derechos que varían según el estado.