

allen + roth.

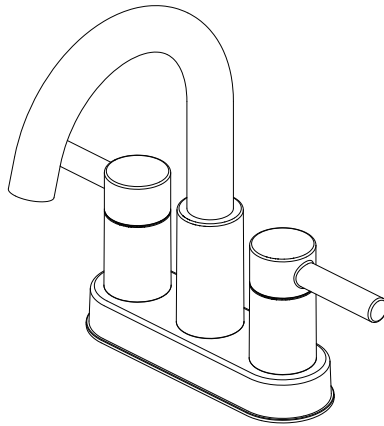
ALLEN & ROTH and logo design are trademarks or registered trademarks of LF, LLC. All rights reserved.

ITEM # 0702752 / 5287415 / 1102763 / 5287448

Centerset Bath Faucet

MODEL # 67692W-6104 / 67692W-614408
67692W-617001 / 67692W-6101

Español p. 8



ATTACH YOUR RECEIPT HERE

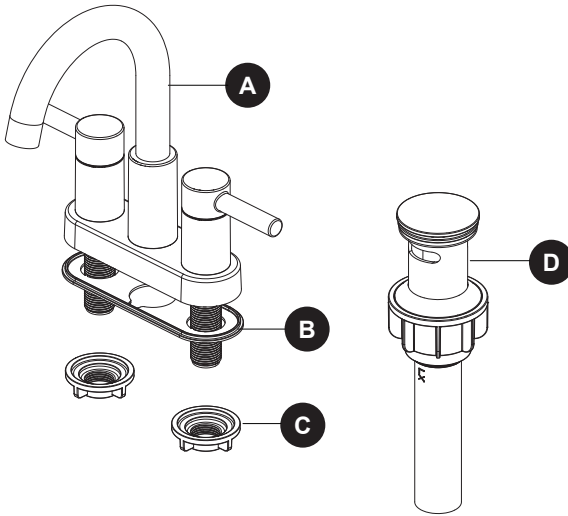
Serial Number _____ Purchase Date _____



Questions, problems, missing parts? Before returning to your retailer, call our customer service department at 866-439-9800, 8 a.m. - 8 p.m., EST, Monday - Sunday. You could also contact us at partsplus@lowes.com.

SS23135

PACKAGE CONTENTS



PART	DESCRIPTION	QUANTITY
A	Faucet	1
B	Gasket	1
C	Mounting nut	2
D	Pop-up assembly	1



SAFETY INFORMATION

Please read and understand this entire manual before attempting to assemble, operate, or install the product.

WARNING

- Follow the installation instructions carefully. Proper installation is the installer's responsibility.
- Failure to follow correct installation procedures can result in the faucet being loose, which can result in serious injury.

CAUTION

- Check local building codes before you begin installation to ensure compliance.

PREPARATION

Before beginning the assembly of this product, make sure all parts are present. Compare parts with the package contents list. If any part is missing or damaged, do not attempt to assemble the product. Contact customer service for replacement parts.

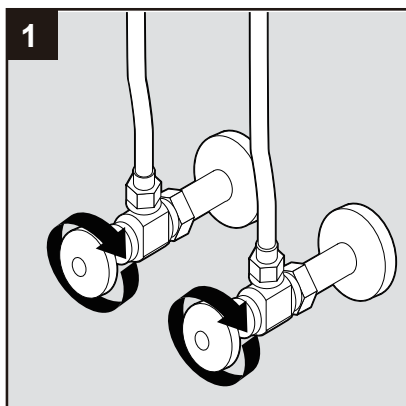
Estimated Assembly Time: 35 minutes (including removal of old faucet)

Tools Required for Assembly (not included): Adjustable Wrench, Silicone sealant

Helpful Tools (not included): Safety Goggles

ASSEMBLY INSTRUCTIONS

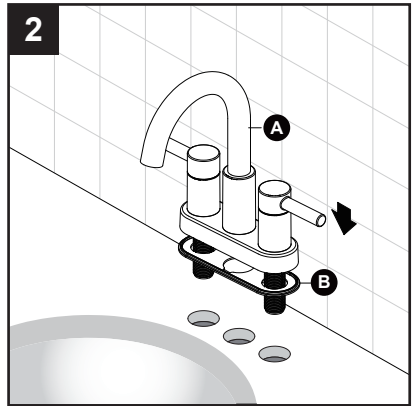
1. Shut off the water supply. Remove the old faucet.



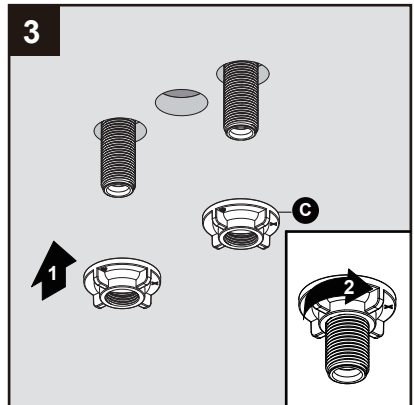
ASSEMBLY INSTRUCTIONS

2. Ensure the gasket (B) is on the bottom of the new faucet (A). Place the faucet assembly (A) through the mounting hole in sink.

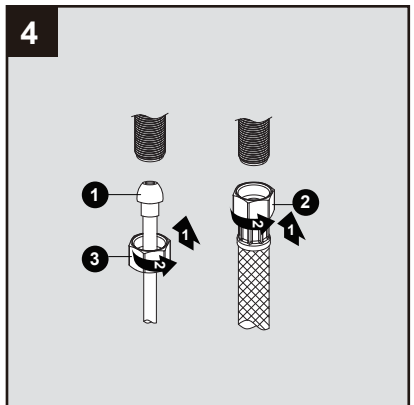
NOTE: If the sink is uneven, use silicone under the gasket (B).



3. Secure the faucet to the sink using the mounting nuts (C) provided. Hand-tighten only.

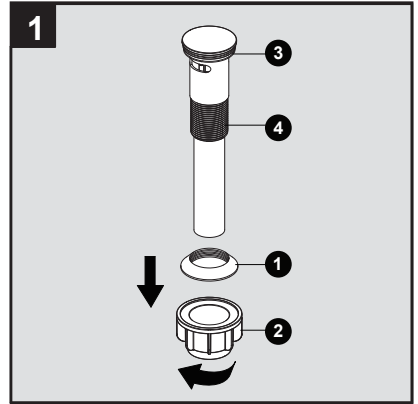


4. Make Connections to water lines:
Use 1/2 in. I.P.S. faucet connections (2), or use supply line coupling nuts (3) (not included) with a 3/8 in. O.D. ball-nose riser (1). Use wrenches to tighten the connections. Do not overtighten.

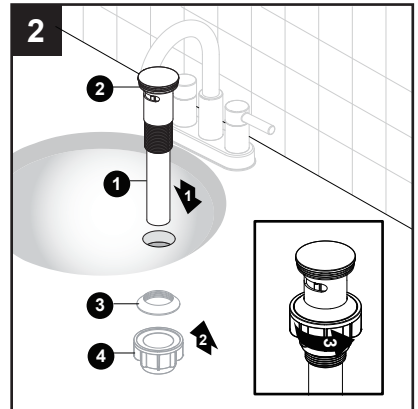


POP-UP DRAIN INSTRUCTIONS

1. Remove the bottom gasket (1) and nut (2) from the top gasket (3) and pop-up body (4). Attach these pieces together by pushing the bottom gasket (1) down into the top of the nut (2) and twisting together.



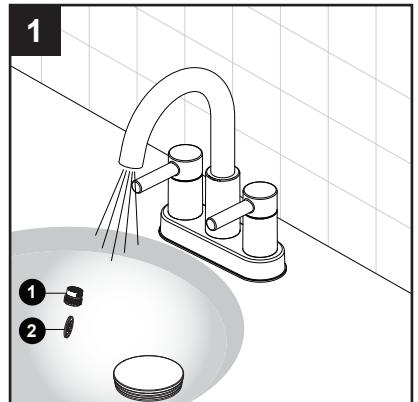
2. Insert the pop-up body (1) into the sink. Ensure that the top gasket (2) rests securely between the top of the sink and the top of the pop-up body (1). From underneath the sink, screw the bottom gasket (3) and nut (4) assembly onto the pop-up body (1) by twisting clockwise until secure.



OPERATION INSTRUCTIONS

1. Flushing and checking for leaks

IMPORTANT: After installation is complete, remove the aerator (1) with a coin (2) to flush the water lines. Turn on the water supply and allow both hot and cold water to run for at least one minute each. This flushes away any debris that could cause damage to internal parts. While the water is running, check for leaks. Turn off the water and replace the aerator.



CARE AND MAINTENANCE

- Clean carefully by gently wiping with a grit-free damp cloth.
- Use only mild soap with water.
- Never use acids, harsh chemicals, or abrasive detergents to clean the faucet surface.

TROUBLESHOOTING

PROBLEM	POSSIBLE CAUSE	CORRECTIVE ACTION
There is a leak from under the handle or there is a leak from the spout when the faucet is off.	1. The bonnet nut is not tight enough. 2. The cartridge is damaged.	1. Remove the handle and retighten the bonnet nut. 2. If the problem occurs after retightening the bonnet nut, call customer service for a new cartridge and replace it after you receive the new cartridge.
There is a leak from aerator when the faucet is on.	The aerator does not fit correctly on the faucet.	1. Reinstall the aerator. 2. Call customer service for a new aerator and replace it after you receive the new aerator.
The aerator has irregular or reduced water flow.	The aerator is dirty.	Remove the aerator and clear debris.

WARRANTY

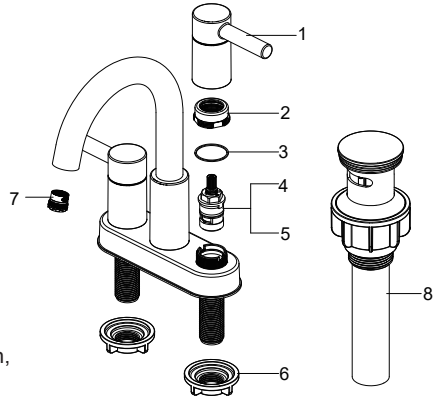
This faucet has been manufactured under the highest standard of workmanship. All parts of this faucet are warranted to be free from leaks or drips during domestic use for as long as the original purchaser owns this product. THIS EXCLUDES INDUSTRIAL, COMMERCIAL, OR BUSINESS USE. The manufacturer will replace FREE OF CHARGE, under the warranty conditions the entire unit or any part (at our option) which proves defective in material and/or workmanship under normal installation, use and service. This warranty is limited to defective parts as stated. All costs of removal and installation of the faucet, including the replacement of warranty parts are the responsibility of the purchaser. The manufacturer shall not be liable for incidental, consequential or special damages arising at or in connection with product use or performance except as may otherwise be accorded by law. This warranty gives you specific legal rights, and you may also have other rights which may vary from state to state. Any damage to this faucet as a result of misuse, abuse, neglect, accident, improper installation, or any use violating instructions furnished by us, WILL VOID THIS WARRANTY. When requesting warranty service, you will need to present a copy of your sales receipt as proof of purchase. To obtain warranty service, call our customer service department at 866-439-9800.

REPLACEMENT PARTS LIST

For replacement parts, call our customer service department at 866-439-9800, 8 a.m. - 8 p.m., EST, Monday - Sunday. You could also contact us at partsplus@lowes.com.

PART	DESCRIPTION	PART #
1	Handle assembly	RP13447*
2	Bonnet nut	RP70545
3	Washer	RP64124
4	Cartridge H	RP20035
5	Cartridge C	RP20036
6	Mounting nut	RP56084
7	Aerator	RP30187
8	Pop-up assembly	RP40269*

* Available in Brushed Nickel Finish, Brushed Gold Finish, Matte Black Finish and Polished Chrome Finish.



Printed in China

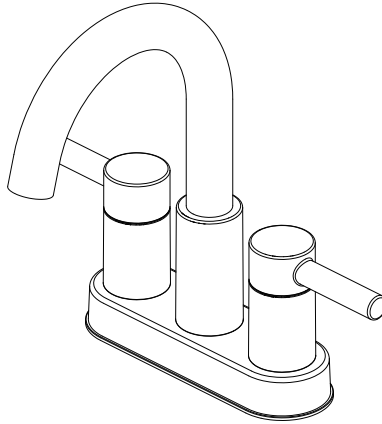
allen + roth.

ARTÍCULO # 0702752 / 5287415 / 1102763 / 5287448

Grifo de centro para baño

MODELO # 67692W-6104 / 67692W-614408
67692W-617001 / 67692W-6101

ALLEN & ROTH y el diseño del logotipo son marcas comerciales o marcas comerciales registradas de LF, LLC. Todos los derechos reservados.



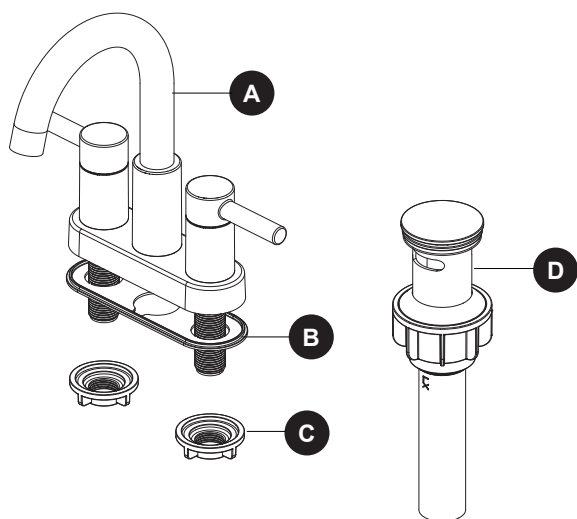
ADJUNTE SU RECIBO AQUÍ

Número de serie _____ Fecha de compra _____



¿Preguntas, problemas, piezas faltantes? Antes de volver a la tienda, llame a nuestro Departamento de Servicio al Cliente al 866-439-9800, de lunes a domingo de 8 a.m. a 8 p.m., hora estándar del Este. También puede ponerse en contacto con nosotros en partsplus@lowes.com.

CONTENIDO DEL PAQUETE



PIEZA	DESCRIPCIÓN	CANTIDAD
A	Grifo	1
B	Junta	1
C	Tuerca de montaje	2
D	Ensamblaje emergente	1



INFORMACIÓN DE SEGURIDAD

Lea y comprenda completamente este manual antes de intentar ensamblar, usar o instalar el producto.

ADVERTENCIA

- Siga atentamente las instrucciones de instalación. El instalador tiene la responsabilidad de realizar una instalación adecuada.
- Si no sigue los procedimientos correctos de instalación, el grifo puede soltarse y provocar lesiones graves.

PRECAUCIÓN

Verifique que cumple con los códigos de construcción locales antes de comenzar la instalación.

PREPARACIÓN

Antes de comenzar el ensamblaje del producto, asegúrese de tener todas las piezas. Compare las piezas con la lista del contenido del paquete y el diagrama. No intente ensamblar el producto si falta alguna pieza o si estas están dañadas. Comuníquese con el Departamento de Servicio al Cliente para obtener las piezas de repuesto.

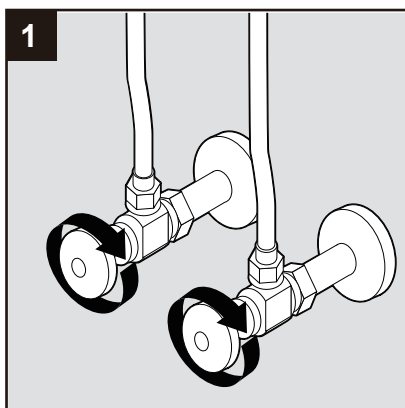
Tiempo estimado de ensamblaje: 35 minutos (incluida la extracción del grifo antiguo)

Herramientas necesarias para el ensamblaje (no incluidas): llave ajustable, sellador de silicona

Herramientas útiles (no incluidas): gafas de seguridad

INSTRUCCIONES DE ENSAMBLAJE

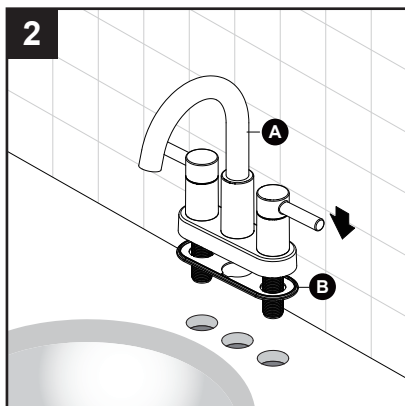
1. Cierre el suministro de agua. Retire el grifo anterior.



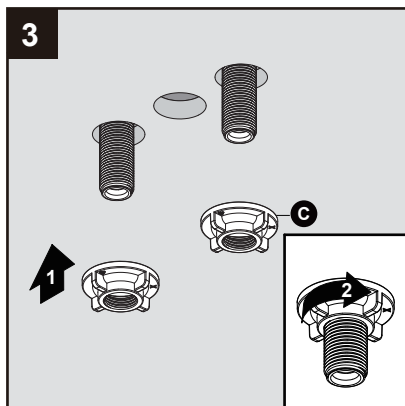
INSTRUCCIONES DE ENSAMBLAJE

2. Asegúrese de que la junta (B) esté en la parte inferior del nuevo grifo (A). Coloque el ensamble del grifo (A) en el orificio de montaje del lavamanos.

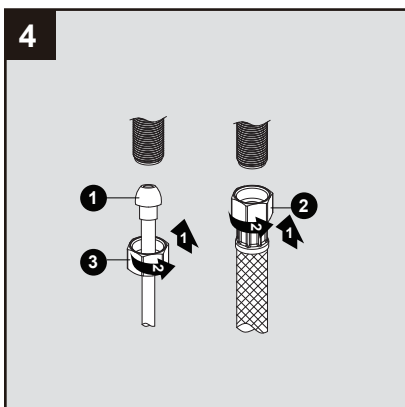
NOTA: si el lavamanos está disperejo, utilice silicona debajo de la junta (B).



3. Asegure el grifo al lavamanos con ayuda de las tuercas de montaje (C) que se proporcionan. Apriete solo con las manos.



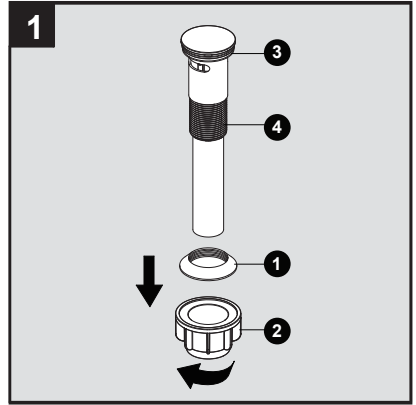
4. Cómo hacer las conexiones de las tuberías de agua: Use conexiones de grifos de 1/2" IPS (2) o tuercas de acoplamiento de líneas de suministro (3) (no incluidas) con un tubo montante de bola de diámetro exterior de 3/8" (1). Apriete las conexiones con una llave. No apriete demasiado.



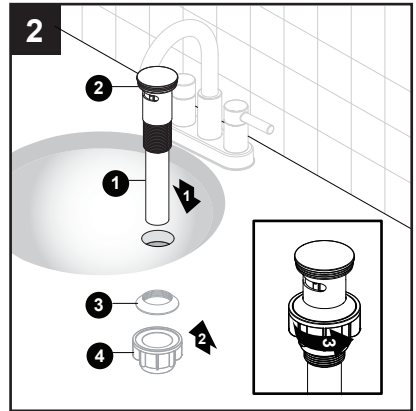
Instalación del desagüe levantizo

1. Retire la junta inferior (1) y la tuerca (2) de la junta superior (3) y el cuerpo levantizo (4).

Una estas piezas presionando la junta inferior (1) hacia abajo en la parte superior de la tuerca (2) y gírelas juntas.

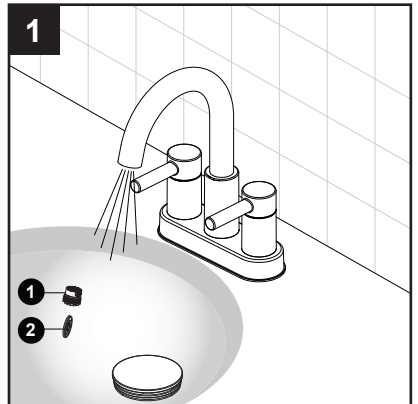


2. Inserte el cuerpo levantizo (1) en el lavamanos. Asegúrese de que la junta superior (2) se asiente de manera segura entre la parte superior del lavamanos y la parte superior del cuerpo levantizo (1). Desde debajo del lavamanos, enrosque el ensamble de la junta inferior (3) y la tuerca (4) en el cuerpo levantizo (1) girándolo en dirección de las manecillas del reloj hasta que esté asegurado.



INSTRUCCIONES DE FUNCIONAMIENTO

1. Cómo purgar las tuberías y comprobar que no haya fugas: **IMPORTANTE:** cuando la instalación esté completa, retire el aireador (1) con una moneda (2) para descargar las líneas de suministro. Abra el suministro de agua y deje correr agua fría y caliente durante al menos un minuto cada una. Esto enjuagará cualquier suciedad que podría dañar las piezas internas. Con el chorro abierto, verifique que no haya fugas. Cierre el suministro de agua y vuelva a colocar el aireador.



CUIDADO Y MANTENIMIENTO

- Limpie cuidadosa y suavemente con un paño limpio.
- Lave solo con agua y jabón suave.
- Nunca limpie la superficie con ácidos, agentes químicos fuertes ni detergentes abrasivos.

SOLUCIÓN DE PROBLEMAS

PROBLEMA	CAUSA POSIBLE	ACCIÓN CORRECTIVA
Hay una filtración debajo de la manija o desde la boquilla cuando el grifo está cerrado.	<ol style="list-style-type: none">1. La tuerca del bonete no está lo suficientemente apretada.2. El cartucho está dañado.	<ol style="list-style-type: none">1. Retire la manija y vuelva a apretar la tuerca del bonete.2. Si el problema se produce después de volver a apretar la tuerca del bonete, llame a Servicio al Cliente para solicitar un nuevo cartucho y reemplace el cartucho antiguo una vez que reciba el nuevo.
Hay una filtración desde el aireador cuando el grifo está abierto.	El aireador no se ajusta de manera correcta al grifo.	<ol style="list-style-type: none">1. Vuelva a instalar el aireador.2. Llame a Servicio al Cliente para solicitar un nuevo aireador y reemplace el conjunto del aireador antiguo una vez que reciba el nuevo.
El aireador tiene un flujo de agua irregular o reducido.	El aireador está sucio.	Retire el aireador y limpie la suciedad.

GARANTÍA

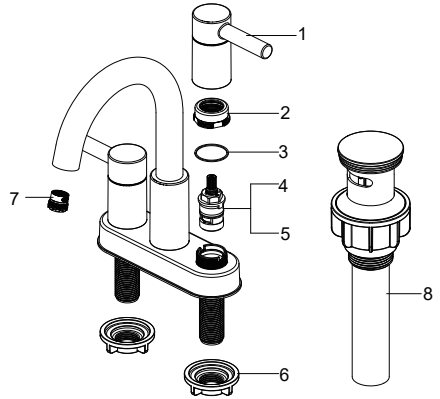
Este grifo ha sido fabricado bajo los estándares de mano de obra más elevados. Todas las piezas de este grifo están garantizadas contra fugas o goteos durante el uso doméstico mientras lo posea el propietario original. ESTO EXCLUYE EL USO INDUSTRIAL, COMERCIAL O EN OFICINA. El fabricante reemplazará SIN COSTO ALGUNO, bajo las condiciones de la garantía, toda la unidad o cualquier pieza (según nuestra decisión) que presente fallas en material o en mano de obra al instalarse o usarse de manera normal. Esta garantía se limita a las piezas defectuosas tal como se estipula. Todos los costos de extracción e instalación del grifo, lo que incluye el reemplazo de las piezas en garantía, son responsabilidad del comprador. El fabricante no será responsable de daños circunstanciales, resultantes o especiales que surjan en relación con el uso o el funcionamiento del producto, excepto que la ley indique lo contrario. Esta garantía le otorga derechos legales específicos, pero podría tener también otros derechos que varían según el estado. Cualquier daño a este grifo producto de un uso inadecuado, abuso, negligencia, accidente, instalación inadecuada o cualquier otro uso que infrinja las instrucciones proporcionadas por nosotros ANULARÁ ESTA GARANTÍA. Cuando pida un servicio cubierto por la garantía, deberá presentar una copia del recibo de venta como prueba de compra. Para obtener el servicio de garantía, llame a nuestro Departamento de Servicio al Cliente al 866-439-9800.

LISTA DE PIEZAS DE REPUESTO

Para obtener piezas de repuesto, llame a nuestro Departamento de Servicio al Cliente al 866-439-9800, de lunes a domingo de 8 a.m. a 8 p.m., hora estándar del Este. También puede ponerse en contacto con nosotros en partsplus@lowes.com.

PIEZA	DESCRIPCIÓN	PIEZA#
1	Ensamble de la manija	RP13447*
2	Tuerca del bonete	RP70545
3	Arandela	RP64124
4	Cartucho H	RP20035
5	Cartucho C	RP20036
6	Tuerca de montaje	RP56084
7	Aireador	RP30187
8	Ensamblaje emergente	RP40269*

* Disponible en acabado en níquel cepillado, acabado dorado cepillado, acabado negro mate y acabado en cromo pulido.



Impreso en China