



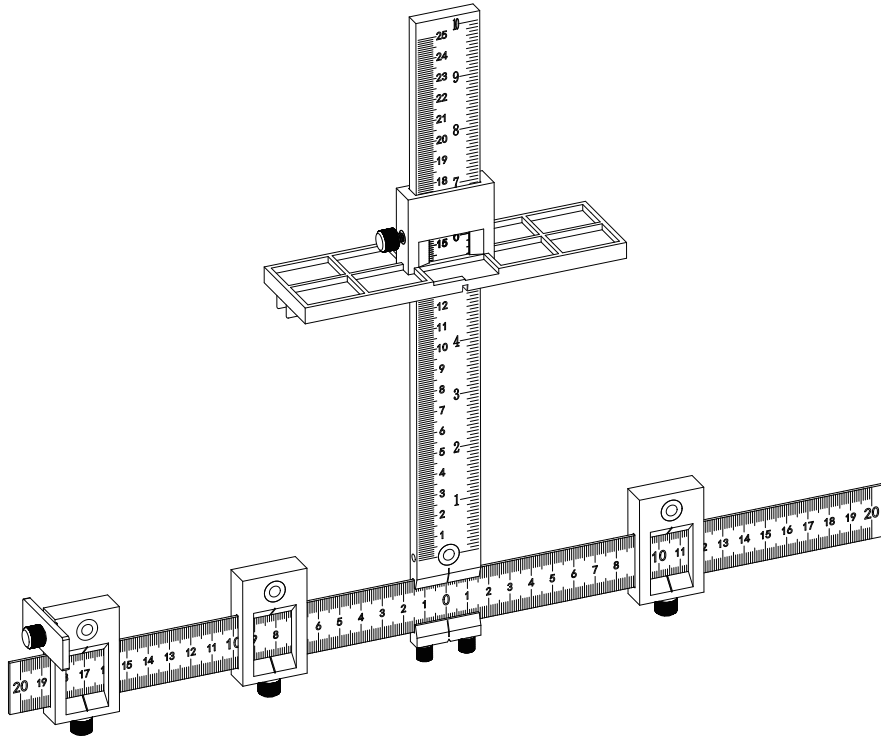
RELIABILT and logo design are trademarks or registered trademarks of LF, LLC. All rights reserved.

ITEM #6829021
MODEL #27833PKDLG

CABINET HARDWARE INSTALLATION JIG

Español p.13

ATTACH YOUR RECEIPT HERE



WARNING Every user must read and follow instructions and safety precautions in this manual. Failure to do so could result in serious injury. Save manual for future reference.

Thank you for purchasing this RELIABILT product.
Questions, problems or missing parts?
Before returning, contact us on:
866-386-7941, 8 a.m.-8 p.m., EST, Monday - Sunday or ascs@lowes.com.

TABLE OF CONTENTS

Table of Contents.....	2
Safety Precautions.....	2
Pre-assembly.....	3
Recommended Tools/materials (Not Included).....	3
Product Description.....	3
Assembly (Assemble Depth Bar to Cross Bar).....	4
Operating Instructions (1. Install a Knob on a Drawer).....	5
Operating Instructions (Continued) (2. Install a Handle on a Drawer).....	7
Operating Instructions (Continued) (3. Install a Knob on a Door).....	9
Operating Instructions (Continued) (4. Install a Handle on a Door).....	11

SAFETY PRECAUTIONS

SAVE ALL WARNINGS AND INSTRUCTIONS FOR FUTURE REFERENCE

WARNING Before using a power tool with this product, read, and follow the tool manufacturer's instructions and safety precautions to reduce risk of serious injury from hazards such as fire, electric shock, or rotating drill bit.

WARNING Drilling, sawing, sanding or machining wood products can expose you to wood dust, a substance known to the State of California to cause cancer. Avoid inhaling wood dust or use a dust mask or other safeguards for personal protection. For more information go to www.P65Warnings.ca.gov/wood.

WARNING Always wear personal protective equipment certified as such, including safety glasses, hearing protection, and respiratory protection. When using a power tool, always follow the manufacturer's personal protection equipment requirements.

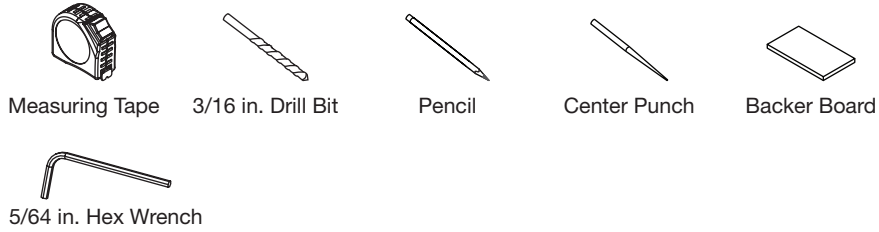
- Drill bits are sharp and can become hot during use. Always use caution when handling drill bits to avoid chance of serious injury.
- Dress properly, do not wear loose clothing or jewelry. Keep hair, clothing, and gloves away from moving parts. Failure to do so can result in clothing, hair, or jewelry becoming caught in moving parts and serious injury.
- Do not allow familiarity gained from frequent use of your tools to replace safe work practices. A moment of carelessness is sufficient to cause severe injury.
- Avoid awkward hand positions where a sudden slip could cause contact with the rotating bit.
- Always hold jig securely against workpiece while drilling holes.

WARNING Do not operate this tool or any machinery while under the influence of drugs, alcohol, or medications.

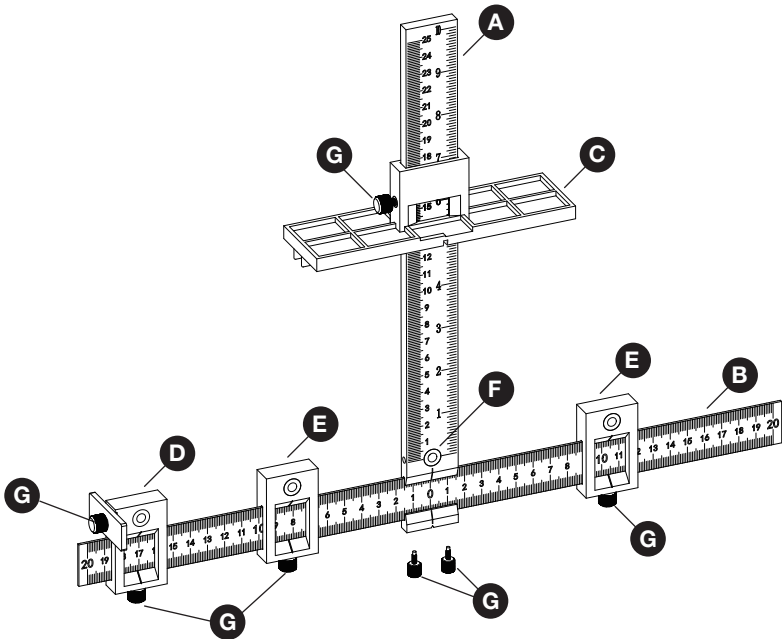
PRE-ASSEMBLY INSTRUCTIONS

Review this section before you begin. Ensure you have all tools/materials on hand and compare the package with the items listed in the Tools Included and Product Description sections. If any item appears missing or lost, do not use this product. Contact Customer Experience or return product to place of purchase.

RECOMMENDED TOOLS/MATERIALS (NOT INCLUDED)



PACKAGE CONTENTS

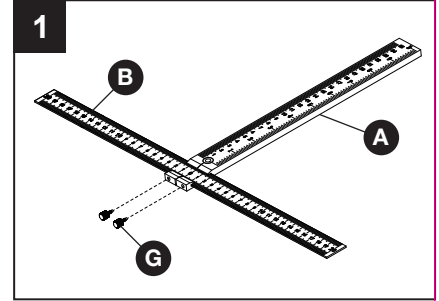


PART	DESCRIPTION	QUANTITY	PART	DESCRIPTION	QUANTITY
A	Depth Bar	1	E	Adjustable Drill Guides	2
B	Cross Bar	1	F	Fixed Center Drill Guide	1
C	Alignment Stop	1	G	Knurled Thumb Screws	7
D	End Stop	1			

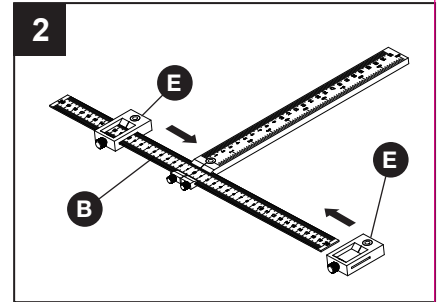
ASSEMBLY INSTRUCTIONS

1 Assemble depth bar to cross bar

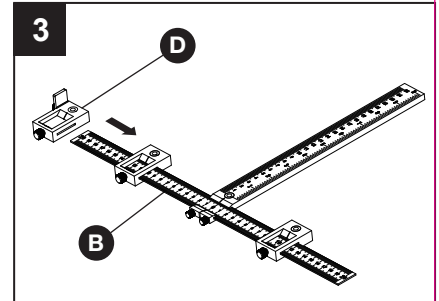
- Using knurled thumb screws (G), align and attach the depth bar (A) with cross bar (B) with measurement markings both facing up, making sure that the zero marks align. See below for proper attachment.



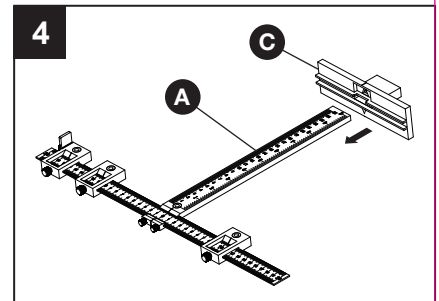
- Slide adjustable drill guides (E) onto each side of the cross bar (B).



- Slide end stop (D) onto cross bar (B) on the left side.



- Slide alignment stop (C) onto depth bar (A).

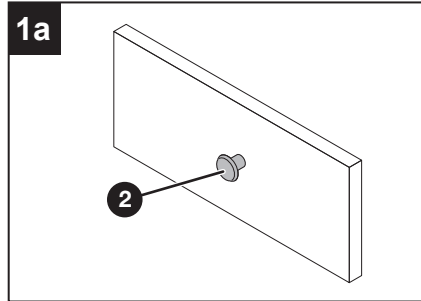


OPERATING INSTRUCTIONS

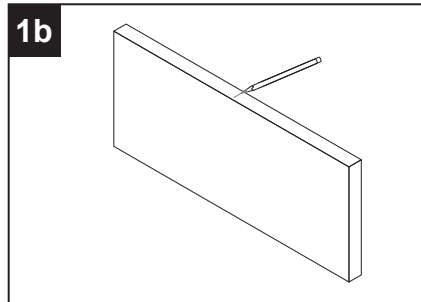
Note If you'd prefer, you can use the jig and a center punch (not included) to mark for drilling separately. It is recommended to use a backer board (not included) to protect the back of your drawer or door from damage when you drill.

1 Install a Knob on a Drawer

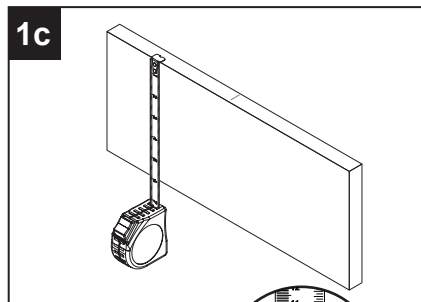
1a. Place the knob (2) to find a position you want.



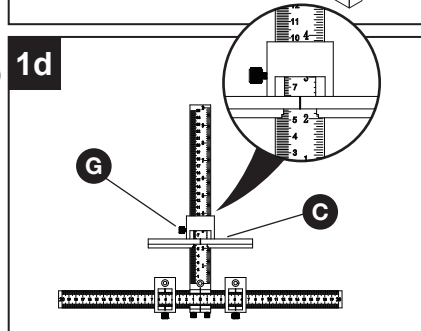
1b. Mark the center on top of the drawer.



1c. Measure the height of the drawer. For this example, the drawer height equals 6 in. (15.2 cm).

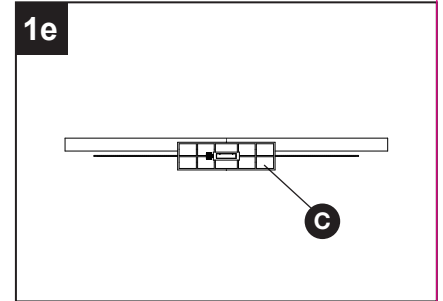


1d. If centering, set the bottom of the alignment stop (C) at half of the height of the drawer (e.g., 3 in. (7.6 cm)) and tighten the knurled thumb screws (G).

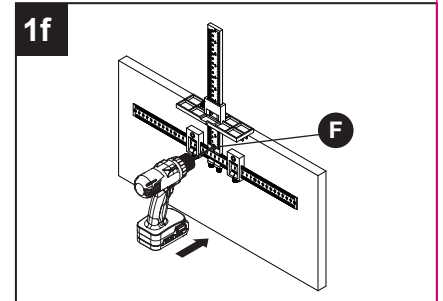


OPERATING INSTRUCTIONS (CONTINUED)

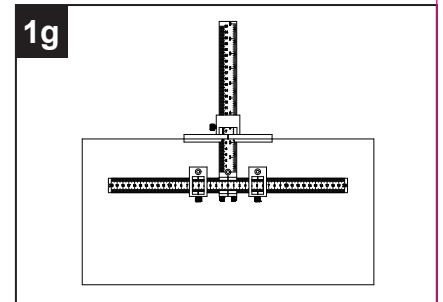
1e. Line up the notch on the center of the alignment stop (C) with the center mark on the top of the drawer.



1f. Hold the jig firmly against the face of the drawer and drill the hole using the fixed center drill guide (F).



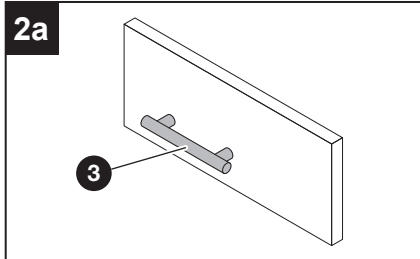
1g. Install the knob and repeat the process for each drawer.



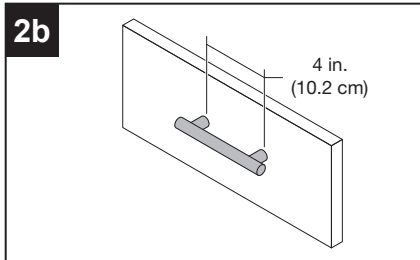
OPERATING INSTRUCTIONS (CONTINUED)

2 Install a Handle on a Drawer

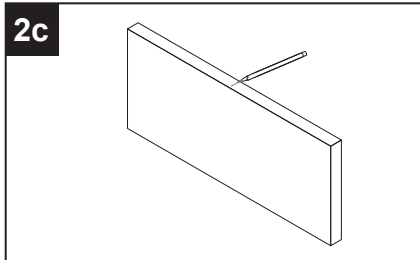
2a. Place the handle (3) to find a position you want.



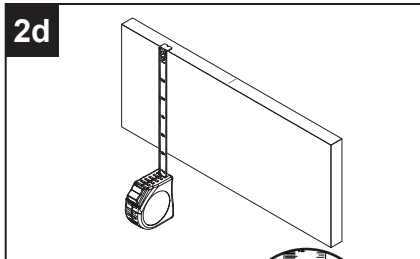
2b. Measure the distance between the two handle attachments. For this example, the handle attachments equal 4 in. (10.2 cm) center-to-center.



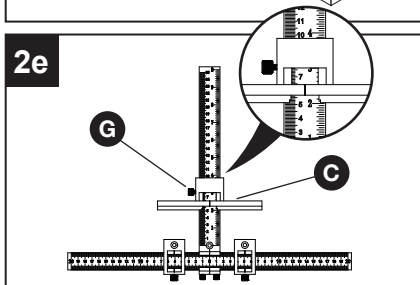
2c. Mark the center on top of the drawer.



2d. Measure the height of the drawer. For this example, the drawer height equals 6 in. (15.2 cm).

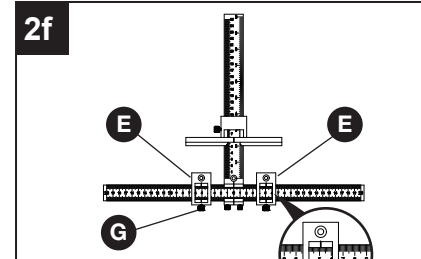


2e. If centering, set the bottom of the alignment stop (C) at half of the height of the drawer (e.g., 3 in. (7.6 cm)) and tighten the knurled thumb screws (G).

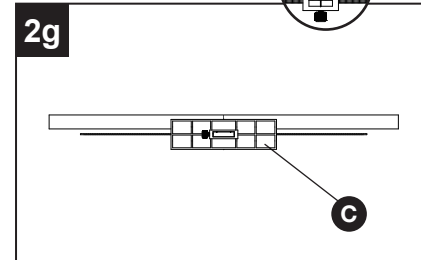


OPERATING INSTRUCTIONS (CONTINUED)

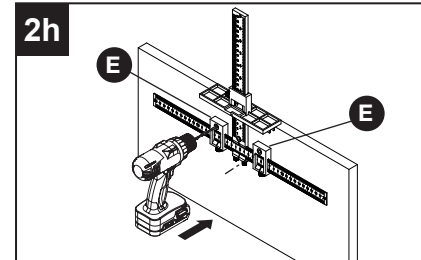
2f. Set the adjustable drill guides (E) at half of width of the handle attachments (e.g., 2 in. (5.1 cm)) and tighten the knurled thumb screws (G).



2g. Line up the notch on the center of the alignment stop (C) with the center mark on the top of the drawer.

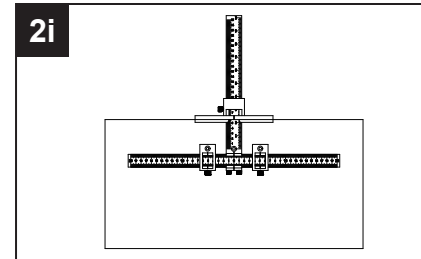


2h. Hold the jig firmly against the face of the drawer and drill the holes using the adjustable drill guides (E).



Note When adding hardware to a cabinet with multiple drawers of the same width, add the end stop (D) for repeatable alignment if the width of the drawer allows.

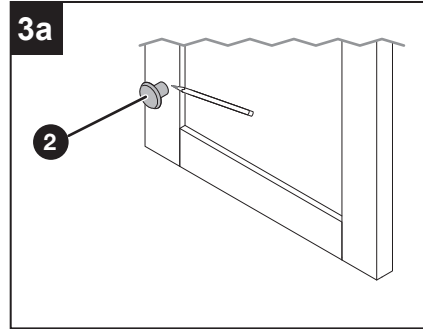
2i. Install the handle and repeat the process for each drawer.



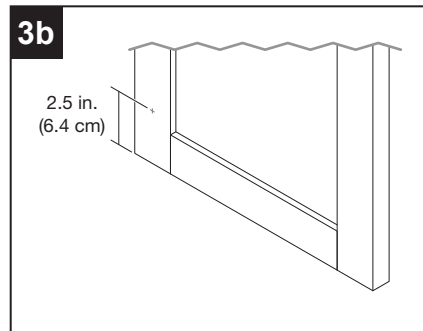
OPERATING INSTRUCTIONS (CONTINUED)

3 Install a Knob on a Door

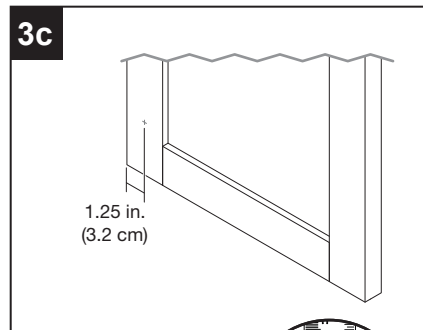
3a. Place the knob (2) to find a position you want and mark the location.



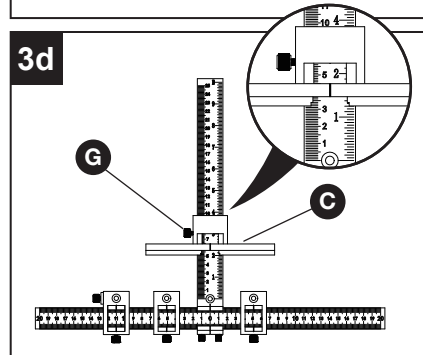
3b. Measure from the bottom of the door to the marked location. For this example, the measurement equals 2.5 in. (6.4 cm).



3c. Measure from the side of the door to the marked location. For this example, the measurement equals 1.25 in. (3.2 cm).

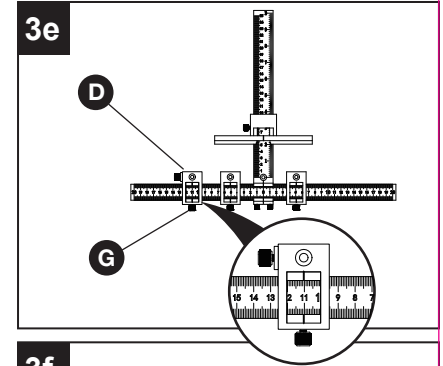


3d. Set the bottom of the alignment stop (C) to 1.25 in. (3.2 cm) and tighten the knurled thumb screws (G).

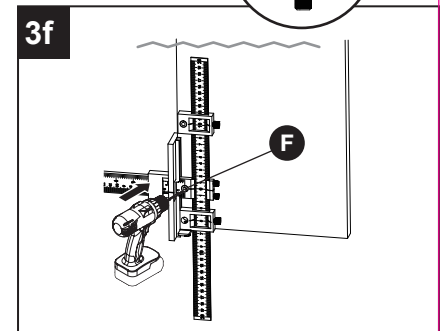


OPERATING INSTRUCTIONS (CONTINUED)

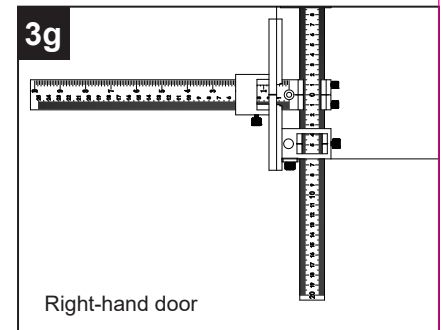
3e. Set the edge of the end stop (D) to 2.5 in. (6.4 cm) and tighten the knurled thumb screws (G).



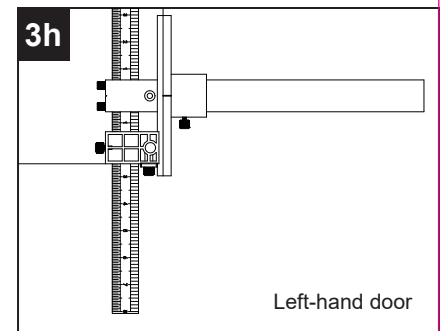
3f. Position the jig with stops, as shown. Hold the jig firmly against the face of the door and drill the hole using the fixed center drill guide (F).



3g. Flip the tool on its reverse side and repeat the process for the opposite door.



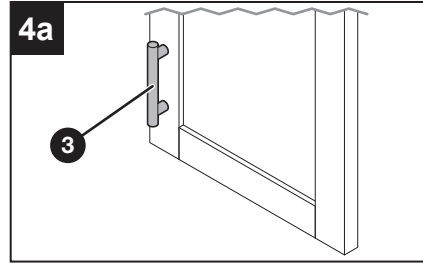
3h. Install the knobs and repeat the process for each door.



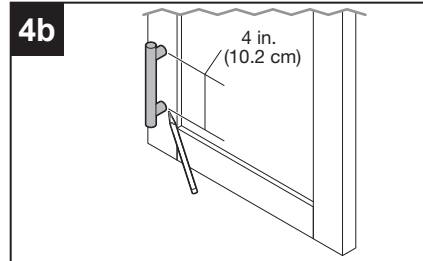
OPERATING INSTRUCTIONS (CONTINUED)

4 Install a Handle on a Door

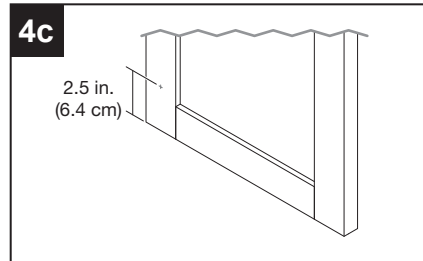
4a. Place the handle (3) to find a position you want. Mark a location for the bottom hole.



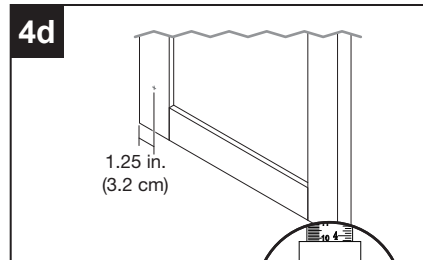
4b. Measure the distance between the two handle attachments. For this example, the handle attachments equal 4 in. (10.2 cm) center-to-center.



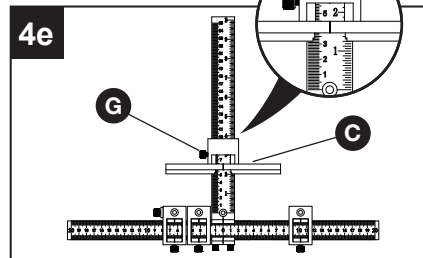
4c. Measure from the bottom of the door to the marked location. For this example, the measurement equals 2.5 in. (6.4 cm).



4d. Measure from the side of the door to the marked location. For this example, the measurement equals 1.25 in. (3.2 cm).

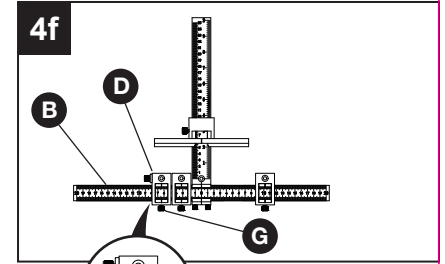


4e. Set the bottom of the alignment stop (C) to 1.25 in. (3.2 cm) and tighten the knurled thumb screws (G).

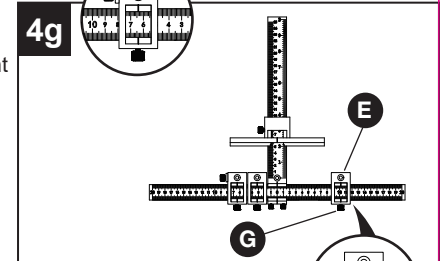


OPERATING INSTRUCTIONS (CONTINUED)

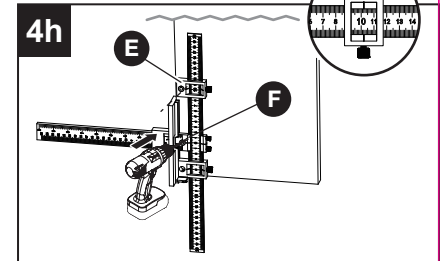
4f. Slide the end stop (D) onto the cross bar (B), opposite of the adjustable drill guide (E). Set edge of the end stop (D) to 2.5 in. (6.4 cm) and tighten the knurled thumb screws (G).



4g. Slide an adjustable drill guide (E) onto the cross bar (B), opposite of the end stop (D). Set the adjustable drill guide (E) to 4 in. (10.2 cm) to the right of the previous end stop and tighten the knurled thumb screws (G).

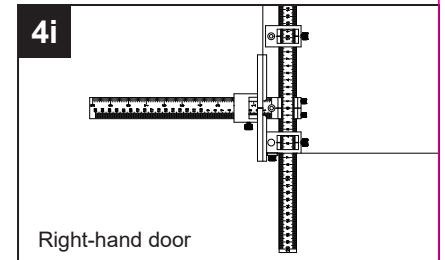


4h. Position the jig with stops, as shown. Hold the jig firmly against the face of the door and drill the holes.

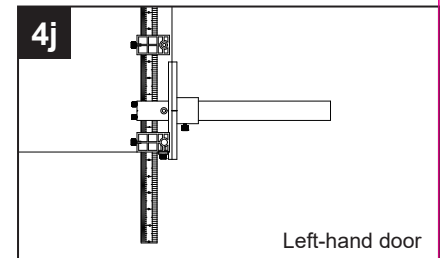


- For the top hole, drill through the adjustable drill guide (E).
- For the bottom hole, drill through the fixed center drill guide (F).

4i. Flip the tool on it's reverse side and repeat the process for the opposite door.



4j. Install the handles and repeat the process for each door.



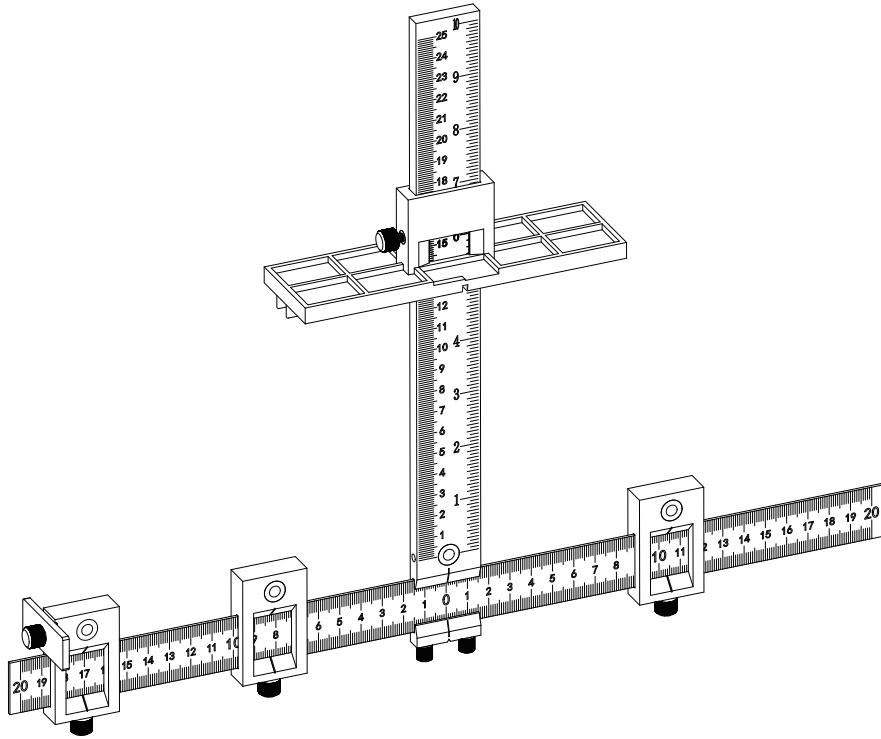


RELIABILIT y el diseño del logotipo son marcas comerciales o marcas registradas de LF, LLC. Todos los derechos reservados

ARTÍCULO # 6829021
MODELO #27833PKDLG

PLANTILLA DE INSTALACIÓN DE ADITAMENTOS PARA GABINETES

ADJUNTE SU RECIBO AQUÍ



ADVERTENCIA Todo usuario debe leer y seguir las instrucciones y precauciones de seguridad de este manual. No hacerlo podría provocar lesiones graves. Guarde el manual para referencia futura.

Gracias por comprar este producto RELIABILIT.
¿Preguntas, problemas o piezas faltantes?
Antes de volver a la tienda, póngase en contacto al:
866-386-7941, de lunes a domingo de 8 a.m. a 8 p.m., hora estándar del Este,
o en asc@lowes.com.

ÍNDICE

Índice.....	14
Precauciones de seguridad.....	14
Preensamblado.....	15
Herramientas/materiales recomendados (no incluidos).....	15
Descripción del producto.....	15
Ensamble (ensamble de la barra de profundidad a la barra transversal).....	16
Instrucciones de funcionamiento (1. Instale una perilla en una gaveta).....	17
Instrucciones de funcionamiento (continuación) (2. Instale una manija en una gaveta).....	19
Instrucciones de funcionamiento (continuación) (3. Instale una perilla en una puerta).....	21
Instrucciones de funcionamiento (continuación) (4. Instale una manija en una puerta).....	23

PRECAUCIONES DE SEGURIDAD

GUARDE TODAS LAS ADVERTENCIAS E INSTRUCCIONES PARA REFERENCIA FUTURA

ADVERTENCIA Antes de utilizar una herramienta eléctrica con este producto, lea y siga las instrucciones y precauciones de seguridad del fabricante de la herramienta para reducir el riesgo de lesiones graves por peligros como incendio, descarga eléctrica o broca giratoria.

ADVERTENCIA Los productos para taladrar, aserrar, lijar o cortar madera pueden exponerlo al polvo de madera, una sustancia reconocida por el estado de California como causante de cáncer. Evita inhalar el polvo de la madera o utiliza una mascarilla antipolvo u otros artículos de protección personal. Para obtener más información, visite www.P65Warnings.ca.gov/wood.

ADVERTENCIA Utilice siempre equipo de protección personal certificado como tal, incluidas gafas de seguridad, seguridad auditiva y protección respiratoria. Cuando utilice una herramienta eléctrica, siga siempre los requisitos del equipo de protección personal del fabricante.

- Las brocas son afiladas y pueden calentarse durante el uso. Tenga siempre cuidado al manipular brocas para evitar el riesgo de sufrir lesiones graves.
- Use ropa adecuada: no use ropa holgada ni joyas. Mantenga el cabello, ropas y guantes lejos de las piezas en movimiento. De lo contrario, la ropa, el cabello o las joyas pueden quedar atrapados en las piezas móviles y provocar lesiones graves.
- No permita que la familiaridad del uso frecuente de las herramientas reemplace las prácticas de trabajo seguro. Un momento de descuido es suficiente para causar lesiones graves.
- Evite las posiciones de manos incómodas donde un resbalón repentino podría provocar el contacto con la broca giratoria.
- Sujete siempre la plantilla de forma segura contra la pieza de trabajo al perforar los orificios.

ADVERTENCIA No opere esta herramienta ni ninguna maquinaria bajo los efectos de drogas, alcohol o medicamentos.

INSTRUCCIONES DE PREENSAMBLAJE

Revise esta sección antes de comenzar. Asegúrese de tener todas las herramientas/materiales a mano y compare el paquete con los elementos enumerados en las secciones Herramientas incluidas y Descripción del producto. Si parece que falta algún artículo o está perdido, no utilice este producto. Comuníquese con Experiencia del cliente o devuelva el producto al lugar de compra.

HERRAMIENTAS/MATERIALES RECOMENDADOS (NO INCLUIDOS)



Cinta métrica



Broca de 3/16"



Lápiz



Punzón central

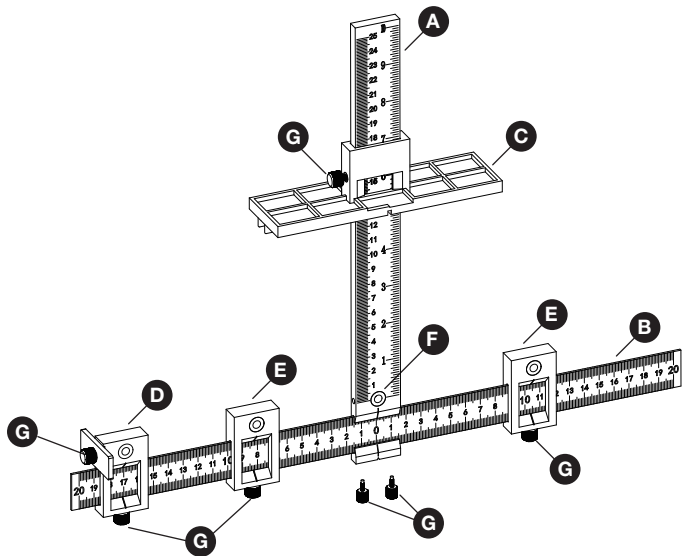


Plataforma de apoyo



Llave hexagonal de 5/64"

CONTENIDO DEL PAQUETE

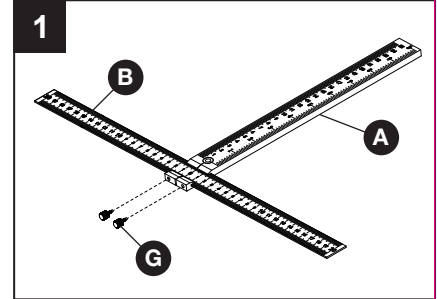


PIEZA	DESCRIPCIÓN	CANTIDAD	PIEZA	DESCRIPCIÓN	CANTIDAD
A	Barra de profundidad	1	E	Guías de perforación ajustables	2
B	Barra transversal	1	F	Guía de perforación de centro fijo	1
C	Tope de alineación	1	G	Tornillos de mariposa moleteados	7
D	Tope para extremo	1			

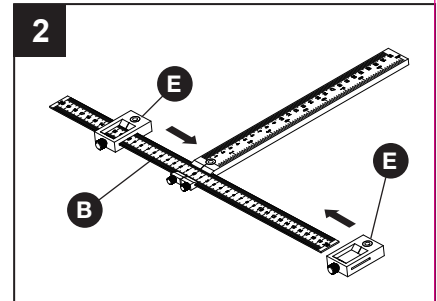
INSTRUCCIONES DE ENSAMBLAJE

1 Ensamble la barra de profundidad a la barra transversal

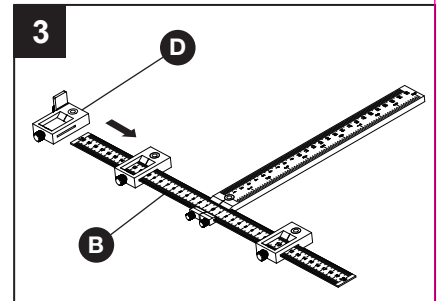
1. Usando tornillos de cabeza de dado (G), alinee y fije la barra de profundidad (A) con la barra transversal (B) con las marcas de medición hacia arriba y asegurándose de que las marcas cero estén alineadas. Consulte a continuación la fijación correcta.



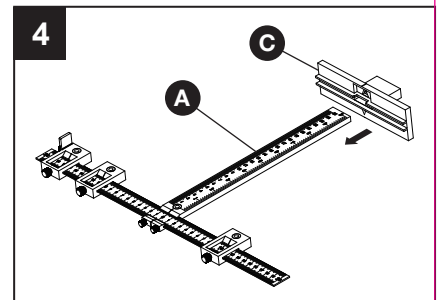
2. Deslice las guías de perforación ajustables (E) en cada lado de la barra transversal (B).



3. Deslice el tope para extremo (D) sobre la barra transversal (B) en el lado izquierdo.



4. Deslice el tope de alineación (C) sobre la barra de profundidad (A).

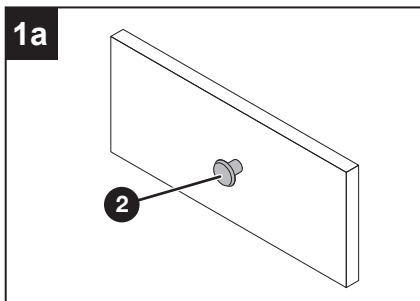


INSTRUCCIONES DE FUNCIONAMIENTO

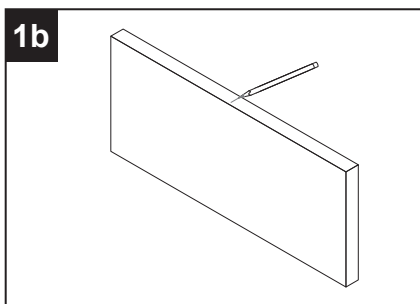
Nota Si lo prefiere, puede utilizar la plantilla y un sacabocado (no incluido) para marcar y perforar por separado. Se recomienda utilizar un tablero de apoyo (no incluido) para proteger la parte posterior de la gaveta o la puerta contra daños al taladrar.

1 Instale una perilla en una gaveta

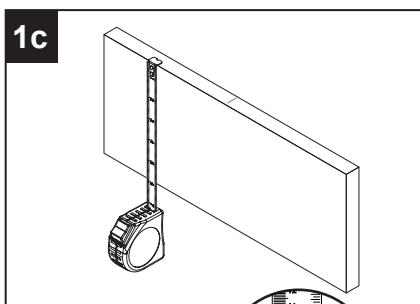
1a. Coloque la perilla (2) para encontrar la posición deseada.



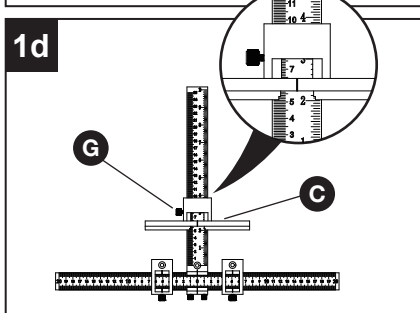
1b. Marque el centro en la parte superior de la gaveta.



1c. Mida la altura de la gaveta. Para este ejemplo, la altura de la gaveta equivale a 15.24 cm (6 pulg.).

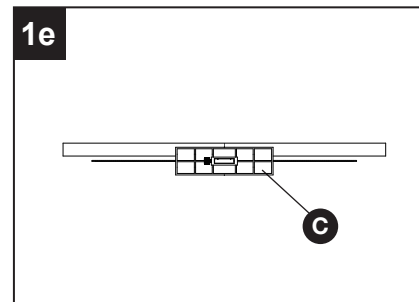


1d. Para centrar, coloque la parte inferior del tope de alineación (C) a la mitad de la altura de la gaveta (por ejemplo, 7.62 cm [3 pulg.]) y ajuste el tornillo mariposa (G).

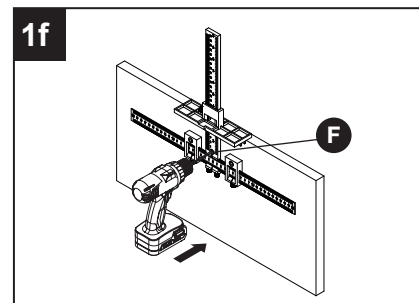


INSTRUCCIONES DE FUNCIONAMIENTO (CONTINUACIÓN)

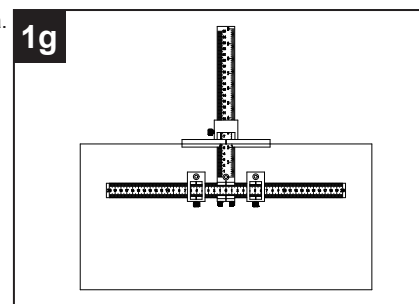
1e. Alinee la muesca en el centro del tope de alineación (C) con la marca central en la parte superior de la gaveta.



1f. Sujete la plantilla firmemente contra la cara de la gaveta y taladre el orificio con el uso de la guía de perforación de centro fijo (F).



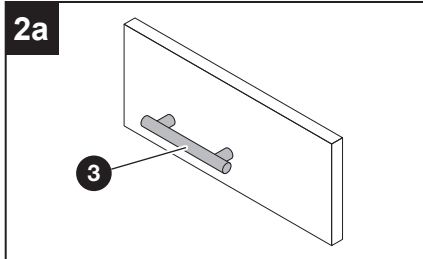
1g. Instale la perilla y repita el proceso para cada gaveta.



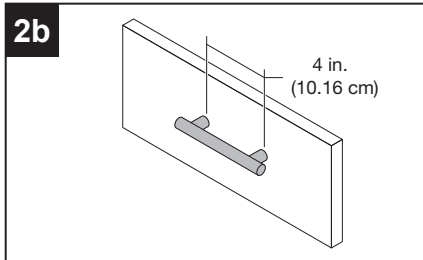
INSTRUCCIONES DE FUNCIONAMIENTO (CONTINUACIÓN)

2 Instale una manija en una gaveta

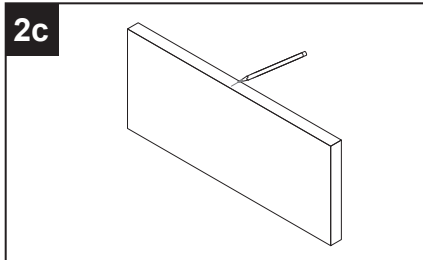
2a. Coloque la manija (3) para encontrar la posición deseada.



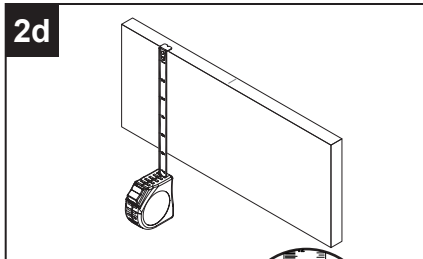
2b. Mida la distancia entre los dos accesorios de la manija. Para este ejemplo, los accesorios de la manija están separados por 10.16 cm (4 pulg.) de centro a centro.



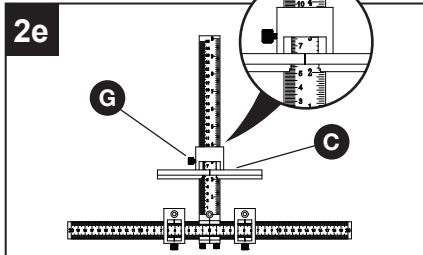
2c. Marque el centro en la parte superior de la gaveta.



2d. Mida la altura de la gaveta. Para este ejemplo, la altura de la gaveta equivale a 15.24 cm (6 pulg.).

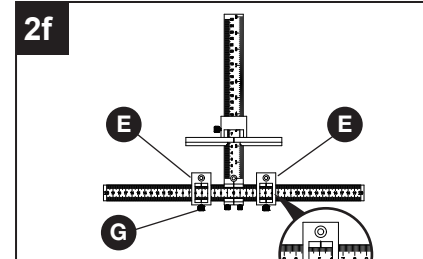


2e. Para centrar, coloque la parte inferior del tope de alineación (C) a la mitad de la altura de la gaveta (por ejemplo, 7.62 cm [3 pulg.]) y ajuste el tornillo mariposa (G).

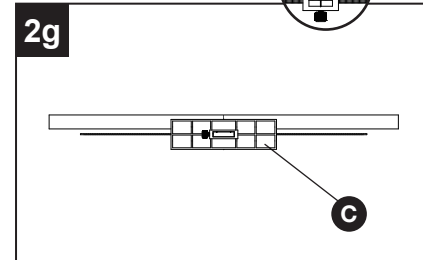


INSTRUCCIONES DE FUNCIONAMIENTO (CONTINUACIÓN)

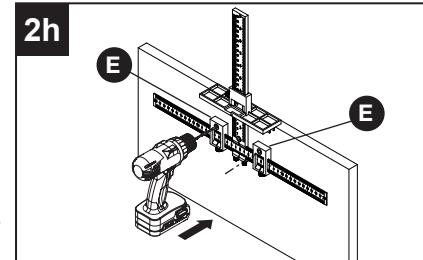
2f. Coloque las guías de perforación ajustables (E) a la mitad del ancho de los accesorios de la manija (por ejemplo, 5.08 cm [2 pulg.]) y apriete los tornillos mariposa (G).



2g. Alinee la muesca en el centro del tope de alineación (C) con la marca central en la parte superior de la gaveta.

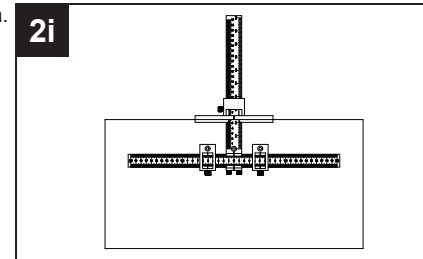


2h. Sujete la plantilla firmemente contra la cara de la gaveta y taladre los orificios con el uso de las guías de perforación ajustables (E).



Nota Al agregar aditamentos a un gabinete con varias gavetas del mismo ancho, agregue el tope para extremo (D) para lograr una alineación repetible si el ancho de la gaveta lo permite

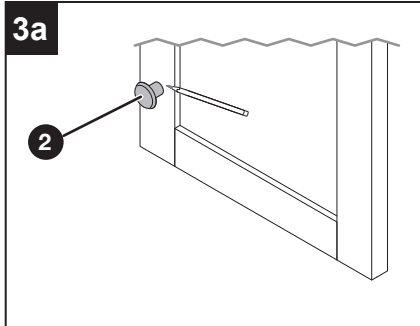
2i. Instale la manija y repita el proceso para cada gaveta.



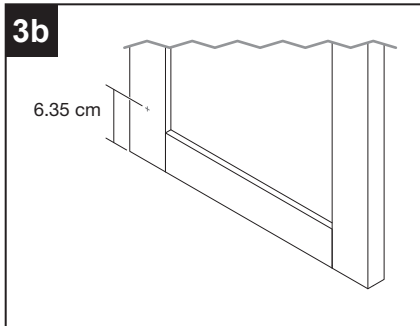
INSTRUCCIONES DE FUNCIONAMIENTO (CONTINUACIÓN)

3 Instalación de una perilla en una puerta

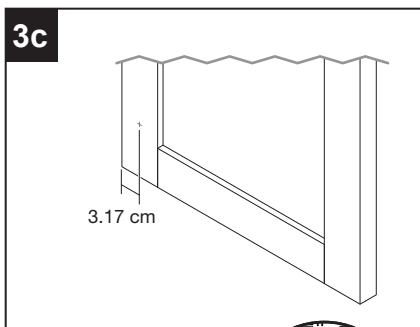
3a. Ubique la perilla (2) en la posición deseada y márquela.



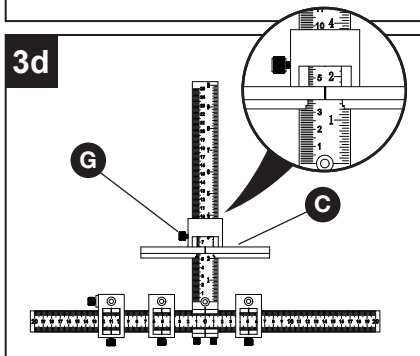
3b. Mida desde la parte inferior de la puerta hasta la posición que marcó. En este ejemplo, la medida es 6.35 cm (2.5 pulg.).



3c. Mida desde el lado de la puerta hasta la posición que marcó. En este ejemplo, la medida es 3.17 cm (1.25 pulg.).

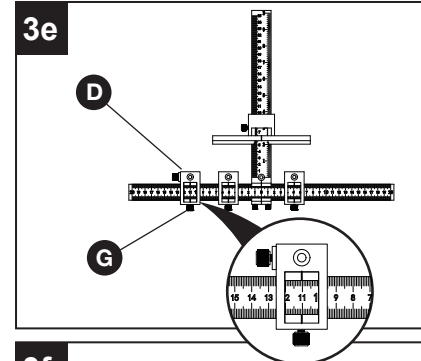


3d. Coloque la parte inferior del tope de alineación (C) en 3.17 cm (1.25 pulg.) y apriete el tornillo de mariposa (G).

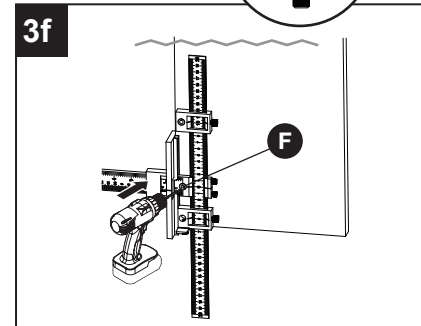


INSTRUCCIONES DE FUNCIONAMIENTO (CONTINUACIÓN)

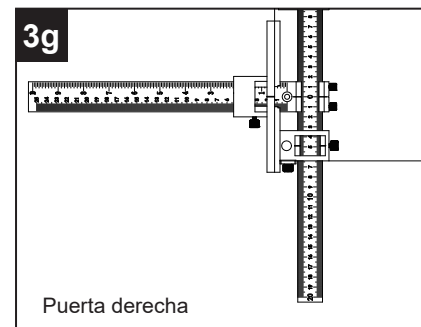
3e. Coloque el borde del tope del extremo (D) en 6.35 cm (2.5 pulg.) y apriete el tornillo de mariposa (G).



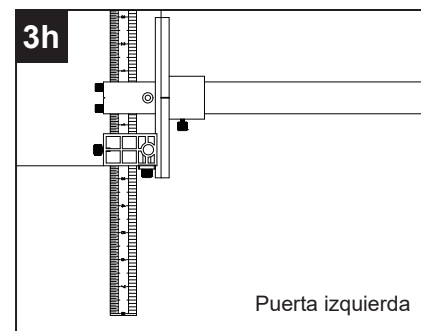
3f. Ubique la guía con los topes, tal como se muestra. Sostenga la guía firmemente contra la cara del cajón y taladre el orificio con la guía de taladro con centro fijo (F).



3g. Voltee la herramienta hacia el otro lado y repita el proceso para la puerta opuesta.



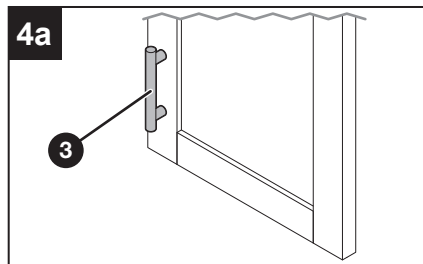
3h. Instale las perillas y repita el proceso para cada puerta.



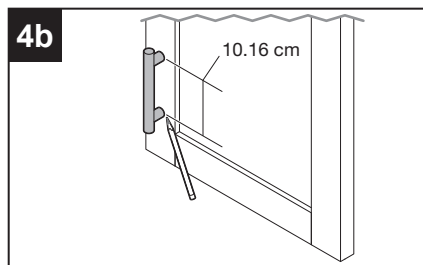
INSTRUCCIONES DE FUNCIONAMIENTO (CONTINUACIÓN)

4 Instale una manija en una puerta

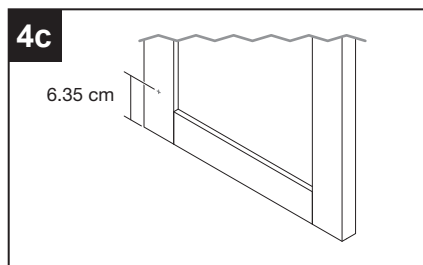
4a. Coloque la manija (3) para encontrar la posición deseada. Marque una ubicación para el orificio inferior.



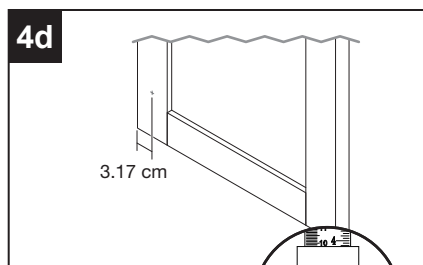
4b. Mida la distancia entre los dos accesorios de la manija. Para este ejemplo, los accesorios de la manija están separados por 10.16 cm (4 pulg.) de centro a centro.



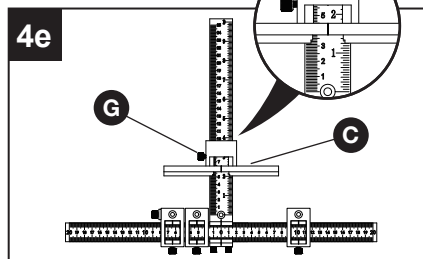
4c. Mida desde la parte inferior de la puerta hasta la ubicación marcada. Para este ejemplo, la medida equivale a 6.35 cm (2.5 pulg.).



4d. Mida desde el costado de la puerta hasta la ubicación marcada. Para este ejemplo, la medida equivale a 3.17 cm (1.25 pulg.).

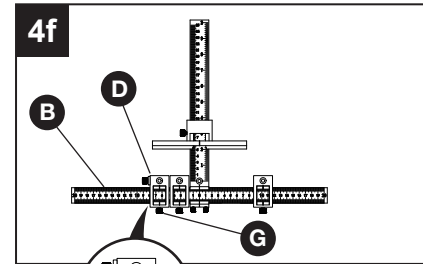


4e. Coloque la parte inferior del tope de alineación (C) a 3.17 cm (1.25 pulg.) y apriete el tornillo mariposa (G).

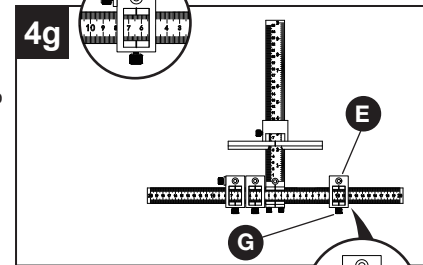


INSTRUCCIONES DE FUNCIONAMIENTO (CONTINUACIÓN)

4f. Deslice el tope para extremo (D) sobre la barra transversal (B), opuesta a la guía de perforación ajustable (E). Coloque el borde del tope para extremo (D) a 6.35 cm (2.5 pulg.) y apriete el tornillo mariposa (G).

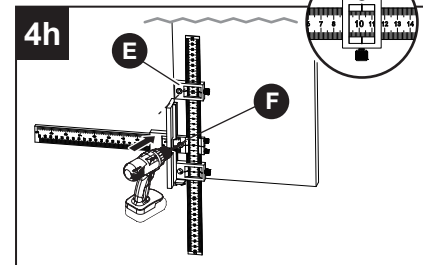


4g. Deslice la guía de perforación ajustable (E) sobre la barra transversal (B), opuesta al tope para extremo (D). Coloque la guía de perforación ajustable (E) a 10.16 cm (4 pulg.) a la derecha del tope final previo y apriete el tornillo de mariposa (G).

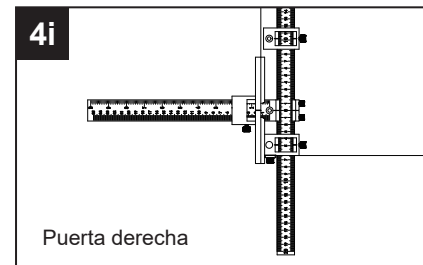


4h. Coloque la plantilla con topes, como se muestra. Sujete la plantilla firmemente contra la cara de la puerta y perforo los orificios.

- Para el orificio superior, taladre a través de la guía de perforación ajustable (E).
- Para el orificio inferior, taladre a través de la guía de perforación de centro fijo (F).

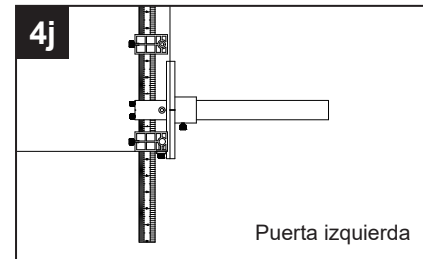


4i. Gire la herramienta sobre su lado inverso y repita el proceso para la puerta opuesta.



Puerta derecha

4j. Instale las manijas y repita el proceso para cada puerta.



Puerta izquierda