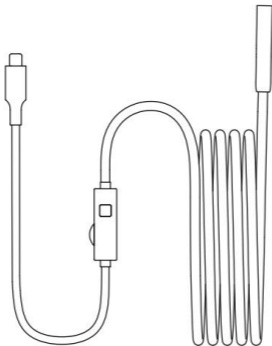




User Manual

Industrial Endoscope **KBM01**



Contact us: support@kaiweets.com

Contents

User manual–EN.....	1~6
Benutzerhandbuch–DE.....	7–12
Manuel d'utilisation–FR.....	13–18
Manual de usuario–ES.....	19–24
Manuale utente–IT.....	25–30
Three Years Warranty.....	31

Product Description

EN

The KBM01 is an industrial endoscope designed to connect directly to an mobile phone via its high-definition camera. During use, the device connects to the phone's interface, displaying the image on the companion APP. It also supports photo capture and video recording.

This endoscope features a high-definition camera with a small diameter and LED auxiliary lighting. The camera is equipped with a high-sensitivity chip, enabling it to function effectively even in low-light or dark environments.

Safety and Maintenance

- Do not hit the camera violently, and do not pull the cable hard.
- When using in an environment with sharp protrusions, please use it with care to prevent the waterproof protective layer of the probe from being scratched.
- The camera probe is not made of heat-resistant and high-temperature materials. When checking the automobile engine, please ensure that the temperature in the engine drops to the normal temperature.
- After use, please make sure the lens and main unit are clean and dry. Avoid contact with oil or other corrosive dangerous items.
- This product is not suitable for individuals with limited physical, sensory or mental abilities.
- Do not allow children to touch and operate this equipment.
- The product is an industrial endoscope camera and is not intended for medical use or human examination.

Instructions

Install APP

Method 1:

For IOS users, please search for "UseePlus" in the App store, download and install it. System support (IOS 9+ and above).

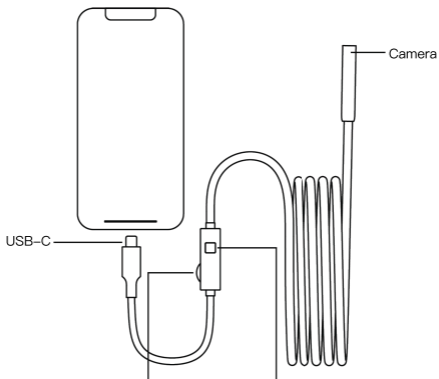
For Android users, please search for "UseePlus" in the Google Play Store, download and install it. System Support (Android 4.2+ and above).

Method 2:

Scan the QR code, choose to download the APP. System support (Android 4.2+, IOS 9.0+ and above).



Plug in phone

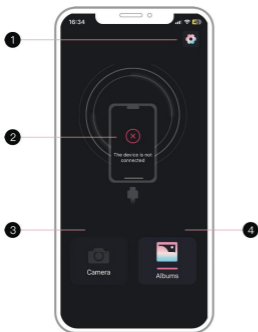


LED lights

Single camera model: short press
to take a picture.

(Dual-lens model: long press to
switch cameras, short press to
take photos)

APP Introduction



1. Setting
2. Connection status
3. Camera
4. File
5. Return
6. Screen rotation

7. Take photos / Record video
8. File
9. Image comparison
10. Color / Black and white
11. Zoom in and out

FAQ

1) APP does not show pictures?

Check whether the camera light is on, if the light is off, the interface is not in good contact, please re-plug it.

2) Lags happened during the photo outputting of the product?

When the product is stuck, please keep the battery of the mobile phone above 20%.

3) Imaging picture is not clear?

The optimal imaging focal length for this product is 2—10 cm. Adjust the distance between the camera and the object accordingly.

If the lens is dirty, clean it with a soft cloth moistened with alcohol.

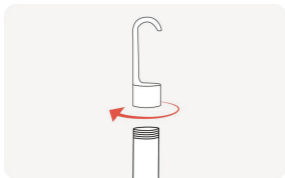
4) The camera heats up?

It is normal for the camera to heat up, especially when the camera LED light is set to maximum brightness. This does not affect normal use or service life.

Accessories installation Guide

Accessories

Protective ring *1, Magnet *1, Hook *1, Side mirror *1



Rotate and fasten



Magnet



Hook



Side mirror



Protective ring

Specifications

Camera diameter: 7.9mm	Camera resolution: 2 MP
Viewing angle: 70°	Focusing range: 2cm-10cm
Photo resolution: 1920×1440	Video resolution: 1920×1440
Operating temperature: 32°F~113°F	Camera temperature: 14°F~176°F

Produktbeschreibung

DE

- Das KBM01 ist ein industrielles Endoskop, das direkt über seine hochauflösende Kamera mit einem Smartphone verbunden werden kann. Während des Betriebs wird das Bild über die Begleit-App auf dem Smartphone-Interface angezeigt. Das Gerät unterstützt zudem die Aufnahme von Fotos und Videos.
- Dieses Endoskop verfügt über eine hochauflösende Kamera mit kleinem Durchmesser und LED-Zusatzbeleuchtung. Die Kamera ist mit einem hochempfindlichen Chip ausgestattet, der auch bei schlechten Lichtverhältnissen oder in dunkler Umgebung effektiv arbeitet.

Sicherheit und Wartung

- Schlagen Sie nicht heftig auf die Kamera, und ziehen Sie nicht stark am Kabel.
- Verwenden Sie das Gerät in Umgebungen mit scharfen Vorsprüngen mit Vorsicht, um die wasserdichte Schutzschicht der Sonde nicht zu beschädigen.
- Die Kamerasonde besteht nicht aus hitze- oder temperaturbeständigen Materialien. Stellen Sie sicher, dass die Temperatur im Motorraum beim Überprüfen eines Fahrzeugmotors auf normale Werte gesunken ist.
- Stellen Sie nach der Verwendung sicher, dass die Linse und die Haupteinheit sauber und trocken sind. Vermeiden Sie den Kontakt mit Öl oder anderen korrosiven oder gefährlichen Substanzen.
- Dieses Produkt ist nicht für Personen mit eingeschränkten physischen,

sensorischen oder geistigen Fähigkeiten geeignet.

- Lassen Sie Kinder nicht dieses Gerät berühren oder bedienen.
- Dieses Produkt ist ein industrielles Endoskop und nicht für medizinische Zwecke oder die Untersuchung am Menschen bestimmt.

Anleitung

App installieren

Methode 1:

Für iOS-Benutzer: Suchen Sie im App Store nach "UseePlus", laden Sie die App herunter und installieren Sie sie. Systemanforderung: iOS 9.0 oder höher.

Für Android-Benutzer: Suchen Sie im Google Play Store nach "UseePlus", laden Sie die App herunter und installieren Sie sie. Systemanforderung: Android 4.2 oder höher.

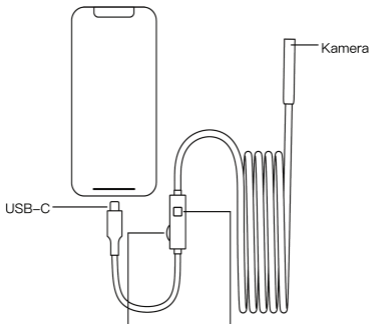
Methode 2:

Scannen Sie den QR-Code und wählen Sie den Download der App.

Systemanforderung: Android 4.2 oder höher, iOS 9.0 oder höher.

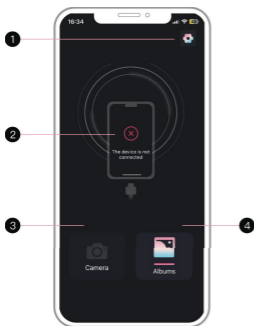


Telefon anschließen



LED-Leuchten Einzellinsen-Modell: Kurzes Drücken, um ein Foto aufzunehmen (Doppellinsen-Modell: Langes Drücken, um die Kameras zu wechseln, kurzes Drücken, um Fotos aufzunehmen)

App-Einführung



1. Einstellungen
2. Verbindungsstatus
3. Kamera
4. Datei
5. Zurück
6. Bildschirmdrehung

7. Fotos aufnehmen / Video aufnehmen
8. Datei
9. Bildvergleich
10. Farbe / Schwarz-Weiß
11. Hinein- und herauszoomen

FAQ

1) Die App zeigt keine Bilder an?

Überprüfen Sie, ob das Kamerlicht eingeschaltet ist. Wenn das Licht aus ist, besteht möglicherweise ein Kontaktproblem mit der Schnittstelle. Bitte ziehen Sie es ab und stecken Sie es erneut ein.

2) Verzögerungen bei der Fotoausgabe des Produkts?

Wenn das Produkt hängt, stellen Sie sicher, dass der Akkustand des Mobiltelefons über 20 % liegt.

3) Das Bild ist nicht klar?

Die optimale Fokussierentfernung für dieses Produkt liegt bei 2–10 cm. Passen Sie den Abstand zwischen der Kamera und dem Objekt entsprechend an. Falls die Linse verschmutzt ist, reinigen Sie sie mit einem weichen, mit Alkohol befeuchteten Tuch.

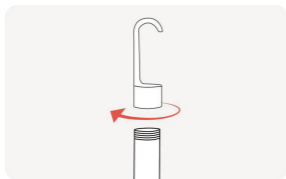
4) Die Kamera wird heiß?

Es ist normal, dass die Kamera sich erhitzt, insbesondere wenn das LED-Licht der Kamera auf maximale Helligkeit eingestellt ist. Dies hat keinen Einfluss auf die normale Nutzung oder Lebensdauer.

Installationsanleitung für Zubehör

Zubehör

Schutzring *1, Magnet *1, Haken *1, Seitenspiegel *1



Drehen und befestigen



Magnet



Haken



Seitenspiegel



Schutzring

Specifications

Kameradurchmesser: 7,9 mm	Kameraauflösung: 2 MP
Sichtwinkel: 70°	Fokussierungsbereich: 2 cm—10 cm
Fotoauflösung: 1920×1440	Videoauflösung: 1920×1440
Betriebstemperatur: 0°C~45°C (32°F 113°F)	Kameratemperatur: -10°C80°C (14°F ~176°F)

Description du Produit

FR

L'endoscope industriel KBM01 se connecte facilement aux téléphones mobiles via sa caméra haute définition et son application dédiée. Il prend en charge l'affichage en temps réel, la capture de photos et l'enregistrement vidéo, offrant une solution efficace pour les inspections.

Dotée d'une puce haute sensibilité et d'un éclairage LED auxiliaire, la caméra haute définition de petit diamètre fournit des images nettes même dans des environnements faiblement éclairés ou sombres.

Sécurité et Entretien

- Manipulez la caméra et le câble avec précaution ; évitez les chocs ou les tractions excessives.
- Faites preuve de vigilance dans des environnements coupants pour éviter d'endommager la protection étanche de la sonde.
- Ne pas exposer la sonde à des températures élevées. Assurez-vous que la température du moteur est sûre avant toute utilisation.
- Nettoyez et séchez l'objectif et l'appareil principal après utilisation. Évitez tout contact avec des substances corrosives.
- Tenez l'appareil hors de portée des enfants et des personnes à capacités physiques, sensorielles ou mentales réduites.
- Conçu exclusivement pour une utilisation industrielle ; ne convient pas aux applications médicales ni aux examens humains.

Instructions

Installation de l'application

Méthode 1:

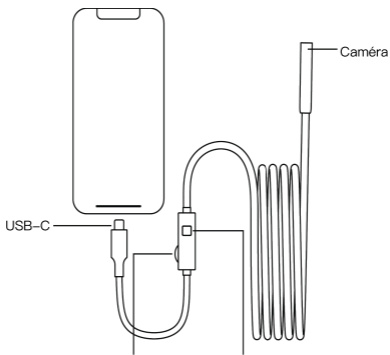
Pour les utilisateurs iOS, recherchez "UseePlus" dans l'App Store, téléchargez et installez l'application. Compatibilité système : iOS 9.0 et versions ultérieures.
Pour les utilisateurs Android, recherchez "UseePlus" dans le Google Play Store, téléchargez et installez l'application. Compatibilité système : Android 4.2 et versions ultérieures.

Méthode 2 :

Scannez le code QR pour télécharger l'application. Compatibilité système : Android 4.2+, iOS 9.0+ et versions ultérieures.

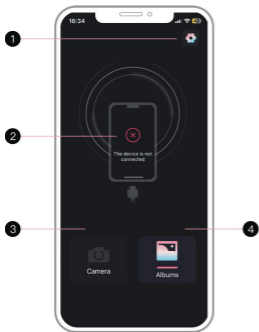


Branchez sur le téléphone



Modèle à caméra unique : appuyez brièvement pour prendre une photo
(Modèle à double objectif : appuyez longuement pour changer de caméra, appuyez brièvement pour prendre des photos)

Introduction de l'application



1. Paramètres
2. Statut de connexion
3. Caméra
4. Fichier

7. Prendre des photos /
Enregistrer une vidéo
8. Fichier
9. Comparaison d'images
10. Couleur / Noir et blanc
11. Zoom avant et arrière

FAQ

1) L'application ne montre pas les images?

Vérifiez si la lumière de la caméra est allumée. Si la lumière est éteinte, l'interface n'est pas bien connectée. Veuillez la rebrancher.

2) Des ralentissements surviennent-ils lors de l'exportation des photos?

Si le produit se fige, vérifiez que la batterie du téléphone est chargée à plus de 20 %

3) L'image n'est pas claire?

La distance focale optimale pour cet appareil est de 2 à 10 cm. Ajustez la distance entre la caméra et l'objet en conséquence.

Si l'objectif est sale, nettoyez-le avec un chiffon doux imbibé d'alcool.

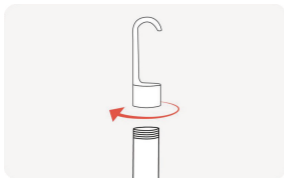
4) La caméra chauffe?

Il est normal que la caméra chauffe, surtout lorsque la lumière LED est réglée sur la luminosité maximale. Cela n'affecte pas l'utilisation normale ou la durée de vie de l'appareil.

Guide d'installation des accessoires

Accessoires

Anneau de protection *1, Aimant *1, Crochet *1, Miroir latéral *1



Tourner et fixer



Aimant



Crochet



Miroir latéral



Anneau de protection

Spécifications

Diamètre de la caméra : 7,9 mm	Résolution de la caméra : 2 MP
Angle de vue : 70°	Plage de mise au point : 2 cm – 10 cm
Résolution des photos : 1920x1440	Résolution des vidéos : 1920x1440
Température de fonctionnement : 32°F ~ 113°F	Température de la caméra : 14°F ~ 176°F

Descripción del Producto

ES

El KBM01 es un endoscopio industrial diseñado para conectarse directamente a un teléfono móvil mediante su cámara de alta definición. Durante el uso, el dispositivo se conecta al puerto del teléfono, mostrando la imagen en la aplicación complementaria. También admite tomar fotos y grabar videos.

Este endoscopio cuenta con una cámara de alta definición de pequeño diámetro y luz auxiliar LED. La cámara está equipada con un chip de alta sensibilidad, lo que le permite funcionar eficazmente incluso en entornos con poca luz o en oscuridad.

Seguridad y Mantenimiento

- No golpee la cámara violentamente ni tire del cable con fuerza.
- Al utilizarlo en un entorno con protuberancias afiladas, utilícelo con cuidado para evitar que se raspe la capa protectora impermeable de la sonda.
- La sonda de la cámara no está hecha de materiales resistentes al calor ni a altas temperaturas. Al revisar el motor de un automóvil, asegúrese de que la temperatura del motor haya bajado a la temperatura normal.
- Después de su uso, asegúrese de que el lente y la unidad principal estén limpios y secos. Evite el contacto con aceite u otros elementos corrosivos peligrosos.
- Este producto no es adecuado para personas con capacidades físicas, sensoriales o mentales limitadas.

- No permita que los niños toquen ni operen este equipo.
- El producto es una cámara endoscópica industrial y no está destinada para uso médico o examen humano.

Instrucciones

Instalar la Aplicación

Método 1:

Para usuarios de iOS, busque "UseePlus" en la App Store, descargue e instale la aplicación. Soporte del sistema (iOS 9+ y superior).

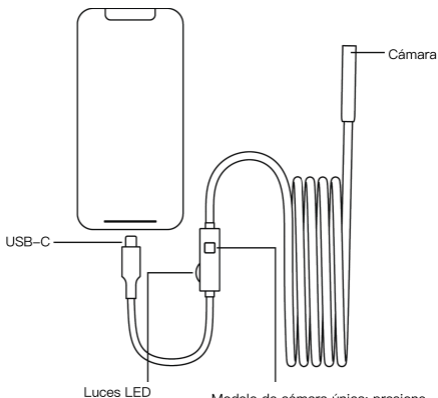
Para usuarios de Android, busque "UseePlus" en Google Play Store, descargue e instale la aplicación. Soporte del sistema (Android 4.2+ y superior).

Método 2:

Escanee el código QR para elegir la descarga de la aplicación. Soporte del sistema (Android 4.2+, iOS 9.0+ y superior).



Conectar al teléfono



Modelo de cámara única: presione brevemente para tomar una foto. (Modelo de doble lente: mantenga presionado para cambiar de cámara, presione brevemente para tomar fotos)

Introducción a la aplicación



1. Configuración
2. Estado de conexión
3. Cámara
4. Archivo
5. Regresar
6. Rotación de pantalla

7. Tomar fotos / Grabar video
8. Archivo
9. Comparación de imágenes
10. Color / Blanco y negro
11. Acercar y alejar

FAQ

1) La aplicación no muestra imágenes?

Verifique si la luz de la cámara está encendida. Si la luz está apagada, el puerto no está bien conectada, por favor vuelva a enchufarla.

2) Se producen retrasos durante la salida de fotos del producto?

Cuando el producto se ralentice, asegúrese de que la batería del teléfono móvil esté por encima del 20%.

3) La imagen no está clara?

La distancia focal óptima para este producto es de 2 a 10 cm. Ajuste la distancia entre la cámara y el objeto en consecuencia.

Si el lente está sucio, límpielo con un paño suave humedecido con alcohol.

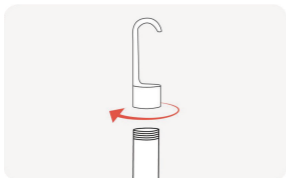
4) La cámara se calienta

Es normal que la cámara se caliente, especialmente cuando la luz LED de la cámara está configurada en el brillo máximo. Esto no afecta el uso normal ni la vida útil del dispositivo.

Guía de instalación de accesorios

Accesorios

Anillo protector *1, Imán *1, Gancho *1, Espejo lateral *1



Girar y fijar



Imán



Gancho



Espejo lateral



Anillo protector

Especificaciones

Diámetro de la cámara: 7,9 mm	Resolución de la cámara: 2 MP
Ángulo de visión: 70°	Rango de enfoque: 2 cm – 10 cm
Resolución de la foto: 1920x1440	Resolución del video: 1920x1440
Temperatura de funcionamiento: 32 °F ~ 113°F	Temperatura de la cámara: 14°F ~ 176°F

Descrizione del prodotto

IT

Il KBM01 è un endoscopio industriale progettato per connettersi direttamente a un telefono cellulare tramite la sua fotocamera ad alta definizione. Durante l'uso, il dispositivo si connette all'interfaccia del telefono, visualizzando l'immagine sull'applicazione complementare. Supporta anche la cattura di foto e la registrazione di video.

Questo endoscopio è dotato di una fotocamera ad alta definizione con un piccolo diametro e illuminazione ausiliaria a LED. La fotocamera è dotata di un chip ad alta sensibilità, che le consente di funzionare efficacemente anche in ambienti con scarsa illuminazione o al buio.

Sicurezza e manutenzione

- Non colpire la fotocamera violentemente e non tirare il cavo con forza.
- Usare con cautela in ambienti con superfici appuntite per evitare di danneggiare lo strato protettivo impermeabile della sonda.
- La sonda della fotocamera non è realizzata con materiali resistenti al calore o ad alte temperature. Quando si controlla il motore di un'auto, assicurarsi che la temperatura del motore scenda alla temperatura normale.
- Dopo l'uso, assicurarsi che l'obiettivo e l'unità principale siano puliti e asciutti. Evitare il contatto con olio o altri materiali corrosivi pericolosi.
- Questo prodotto non è adatto per persone con capacità fisiche, sensoriali o mentali limitate.
- Non consentire ai bambini di toccare e utilizzare questo dispositivo.

- Il prodotto è una fotocamera endoscopica industriale e non è destinato all'uso medico o all'esame umano.

Istruzioni

Installare l'app

Metodo 1:

Per gli utenti iOS, cercare "UseePlus" nell'App Store, quindi scaricare e installare l'app seguendo le indicazioni.

Supporto del sistema (iOS 9+ e versioni successive).

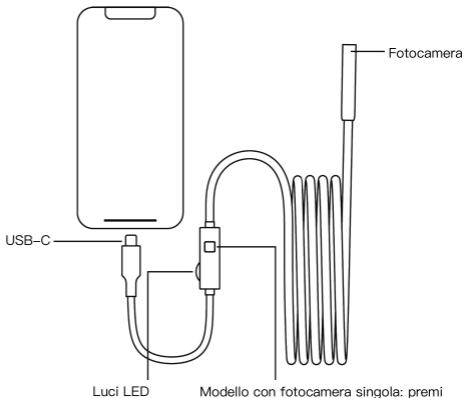
Per gli utenti Android, cercare "UseePlus" nel Google Play Store, scaricarla e installarla. Supporto del sistema (Android 4.2+ e versioni successive).

Metodo 2:

Scansionare il codice QR per scaricare l'app. Supporto del sistema (Android 4.2+, iOS 9.0+ e versioni successive).



Collegare il telefono



Introduzione all'app



1. Impostazioni
2. Stato di connessione
3. Fotocamera
4. File



7. Scattare foto / Registrare video
8. File
9. Confronto delle immagini
10. Colore / Bianco e nero
11. Zoom avanti e indietro

FAQ

1) L'app non mostra le immagini?

Verifica se la luce della fotocamera è accesa. Se la luce è spenta, l'interfaccia non è ben connessa, per favore ricollegala.

2) Ritardi durante l'output delle foto del prodotto?

Quando il prodotto si blocca, assicurati che la batteria del telefono sia sopra il 20%.

3) L'immagine non è chiara

La lunghezza focale ottimale per questo prodotto è tra 2 e 10 cm. Regola la distanza tra la fotocamera e l'oggetto di conseguenza.

Se l'obiettivo è sporco, puliscilo con un panno morbido imbevuto di alcol.

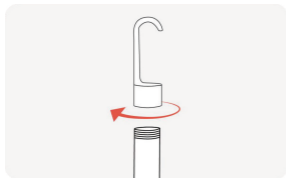
4) La fotocamera si surriscalda

È normale che la fotocamera si riscaldi, specialmente quando la luce LED della fotocamera è impostata alla massima luminosità. Questo non influisce sull'uso normale o sulla durata del dispositivo.

Guida all'installazione degli accessori

Accessori

Anello protettivo *1, Magnete *1, Gancio *1, Specchio laterale *1



Ruotare e fissare



Magnete



Gancio



Specchio
laterale



Anello
protettivo

Specifiche

Diametro fotocamera: 7,9 mm	Risoluzione fotocamera: 2 MP
Angolo di visione: 70°	Intervallo di messa a fuoco: 2 cm – 10 cm
Risoluzione foto: 1920×1440	Risoluzione video: 1920×1440
Temperatura di esercizio: 32°F ~ 113°F	Temperatura fotocamera: 14°F ~ 176°F

Three Years Warranty
Drei-Jahren-Garantie
Garantie de trois ans
Tre Anni di Garanzia
Garantía de 3 Años



Manufacturer: Shenzhen Wanhe Innovation Technology Co., Ltd.

Address: 2nd Floor, Building D, No. 2, Tengfeng 1st Road,
Fenghuang Community, Fuyong Street, Baoan District, Shenzhen

Email: support@kaiweets.com



YH Consulting Limited
C/O YH Consulting Limited Office 147, Centurion House,
London Road, Staines-upon-Thames, Staines, Surrey,
London, TW18 4AX
+44 07514-677868
H2YHUK@gmail.com



CET PRODUCT SERVICE SP. Z O.O.
Ul. Długa 33 102,95-100 Zgierz, Poland
Email: info@cetproduct.com Tel: +48 791019706



Points de collecte sur www.quefairedemesdechets.fr