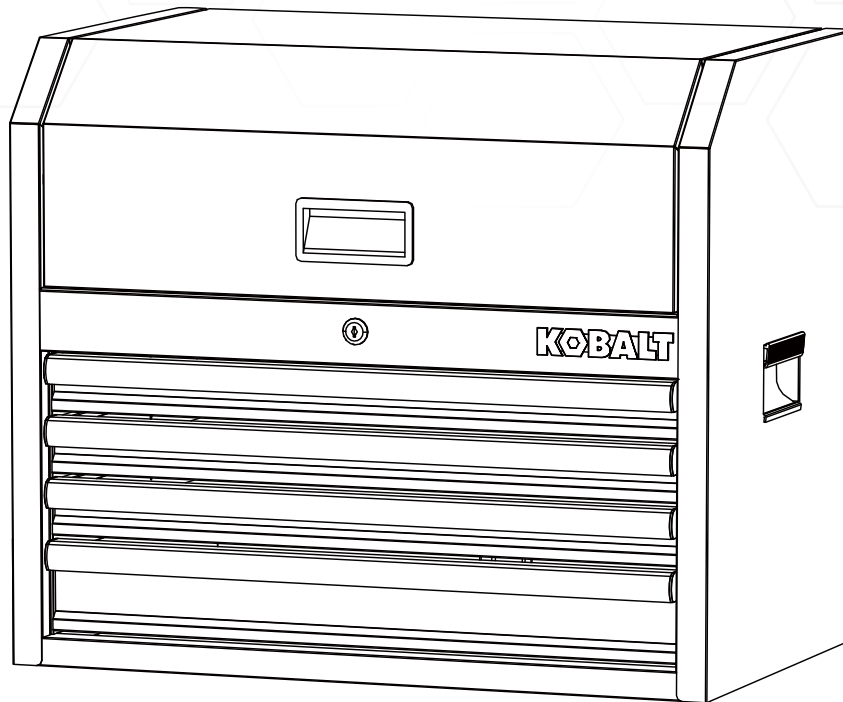


KOBALT™



ITEM #5071908
ITEM #5215652
ITEM #5215655
ITEM #5215660
ITEM #5215665
ITEM #5215670

4-DRAWER CHEST

MODEL #19137
MODEL #19205
MODEL #19208
MODEL #19213
MODEL #19218
MODEL #19223

KOBALT and logo design are trademarks or registered trademarks of LF, LLC. All rights reserved.

Español p. 10

ATTACH YOUR RECEIPT HERE

Serial Number _____ Purchase Date _____



Questions, problems, missing parts? Before returning to your retailer, call our customer service department at 888-3KOBALT (888-356-2258), 8 a.m - 8 p.m., EST, Monday - Sunday. You could also contact us at ascs@lowes.com.

TABLE OF CONTENTS

Product Specifications	2
Package Contents.....	3
Safety Information.....	4
Assembly Instructions.....	6
Operating Instructions	7
Care and Maintenance.....	8
Warranty	8
Replacement Parts List.....	9

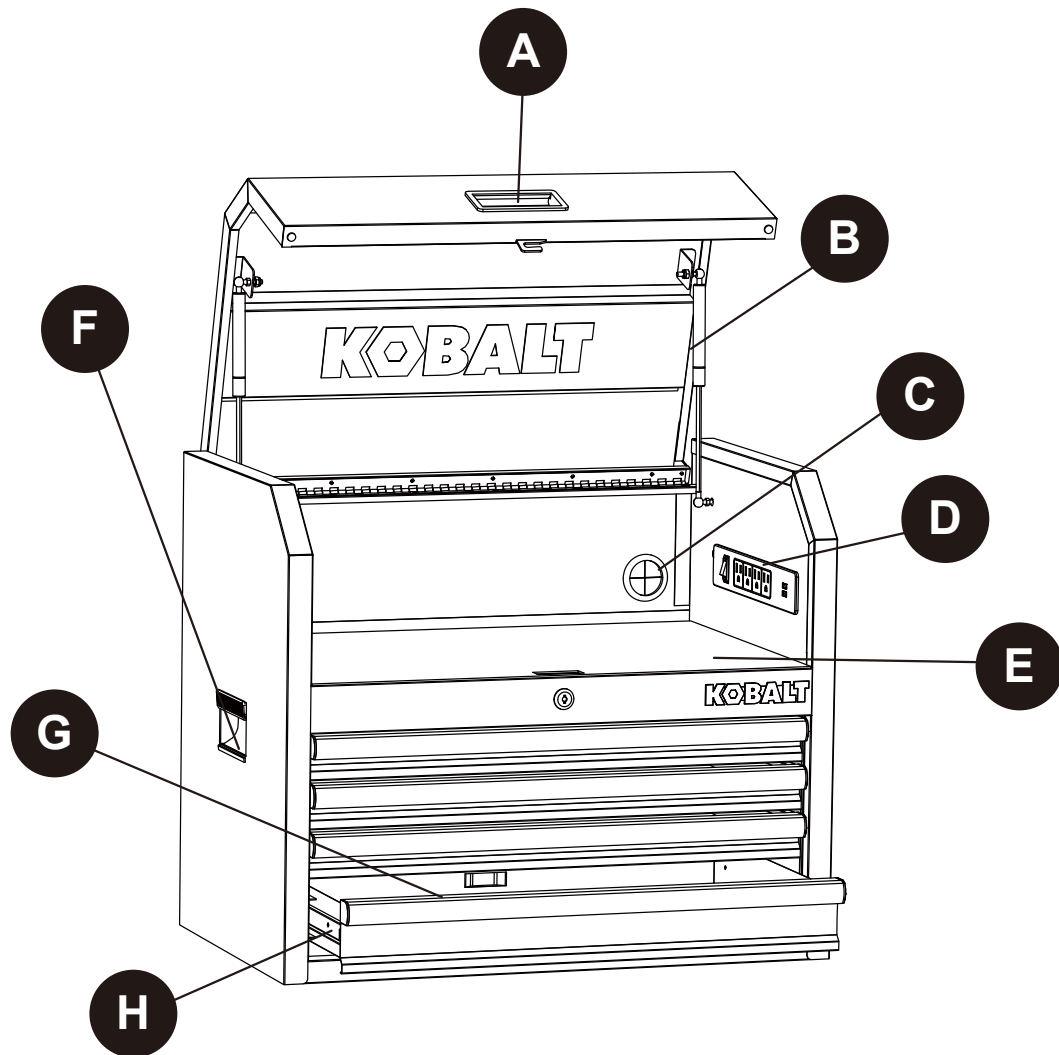
PRODUCT SPECIFICATIONS

COMPONENTS	SPECIFICATIONS
Maximum drawer capacity	50 lbs.
Maximum output of power strip	1875 watts
USB Current	5V DC 2.1A

Note: Specify the item number when ordering the product due to the different colors:

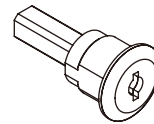
COLOR	ITEM #	MODEL #
Black	5071908	19137
Blue	5215652	19205
White	5215655	19208
Red	5215660	19213
Green	5215665	19218
Gray	5215670	19223

PACKAGE CONTENTS



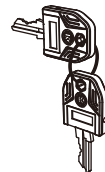
PART	DESCRIPTION	QUANTITY
A	Lid handle	1
B	Gas strut	2
C	Rubber grommet	2
D	Power strip	1
E	Chest mat	1
F	Chest side handle	2
G	Chest drawer liner	4
H	Drawer slide	8
FF	Lock	1
GG	Key	2

FF



Lock
(Preassembled to chest)
Qty. 1

GG



Key
(Preassembled to lock mechanism)
Qty. 2



SAFETY INFORMATION

Please read and understand this entire manual before attempting to assemble or operate this product. Failure to follow may result in serious injury. Save all warnings and instructions for future reference.



WARNING

- Do not stand or step on this product. You may fall which may cause personal injury or product damage.
- When locking the product, close the drawers completely in order for the lock bars to work properly.
- Secure this product properly before moving it with a forklift.
- Do not attach or mount this product to a vehicle. This may cause personal injury or product damage.

CAUTION

- Do not exceed the maximum drawer weight, including contents. Always balance the chest load to avoid tipping. Place the heavier weights on the bottom drawers when possible.
- Be careful when opening more than one drawer. The product may become unstable and tip, which may also cause personal injury or product damage.
- Be careful when closing the chest lid. Remove hands before closing the top lid.
- Keep the product on level surfaces. The product may become unstable and tip if stored or moved on an unlevel surface, which may cause personal injury or product damage.
- Two people are needed to safely move this unit.
- Do not store liquids in the unit unless they are secured in an approved container.
- Keep children and bystanders away while loading and/or unloading.
- Always use common sense and be cautious when using this product. Do not modify this product in any way.
- Follow all below information for extension cord:
 - Do NOT insert extension cord through hole without grommet in place.
 - Only use a three-wire extension cord with all three prongs intact. Never remove the round grounding prong.
 - Extension cord must be connected to a 125Volt GFCI protected outlet with proper ground. If GFCI outlet is not available, use an extension cord with GFCI protection built in.
 - Check the insulation and plugs of extension cord before using. Do NOT use cord if it is worn or damaged.
 - Do NOT overload extension cord.
 - Remove extension cord from the hole before moving or transporting the product.
 - Do NOT connect extension cord to outlet that also supplies critical safety equipment with power.
 - Make sure the power supply cord is unplugged before any servicing or cleaning.
- Follow all below information to avoid electrical shock hazard:
 - Do not plug cord into outlet with wet hands.
 - Do not use this product near a bathtub, a shower, or a swimming pool.



SAFETY INFORMATION

Product plugs must match the outlet.

Never modify the plug in any way.

Do not use any adapter plugs with earth (grounded) product power strips.

Unmodified plugs and matching outlets will reduce the risk of electric shock.

Avoid body contact with earthed or grounded surfaces. There is an increased risk of electric shock if your body is earthed or grounded.

- Refer all below information for FCC rules:

This device complies with part 15 of the FCC Rules. Operation is subject to the following two conditions: (1) This device may not cause harmful interference, and (2) this device must accept any interference received, including interference that may cause undesired operation.

Note: This equipment has been tested and found to comply with the limits for a Class B digital device, pursuant to part 15 of the FCC Rules. These limits are designed to provide reasonable protection against harmful interference in a residential installation. This equipment generates, uses and can radiate radio frequency energy and, if not installed and used in accordance with the instructions, may cause harmful interference to radio communications. However, there is no guarantee that interference will not occur in a particular installation. If this equipment does cause harmful interference to radio or television reception, which can be determined by turning the equipment off and on, the user is encouraged to try to correct the interference by one or more of the following measures:

- Reorient or relocate the receiving antenna.
- Increase the separation between the equipment and receiver.
- Connect the equipment into an outlet on a circuit different from that to which the receiver is connected.
- Consult the dealer or an experienced radio/TV technician for help.

CAUTION: Changes or modifications not expressly approved by the party responsible for compliance could void the user's authority to operate the equipment.

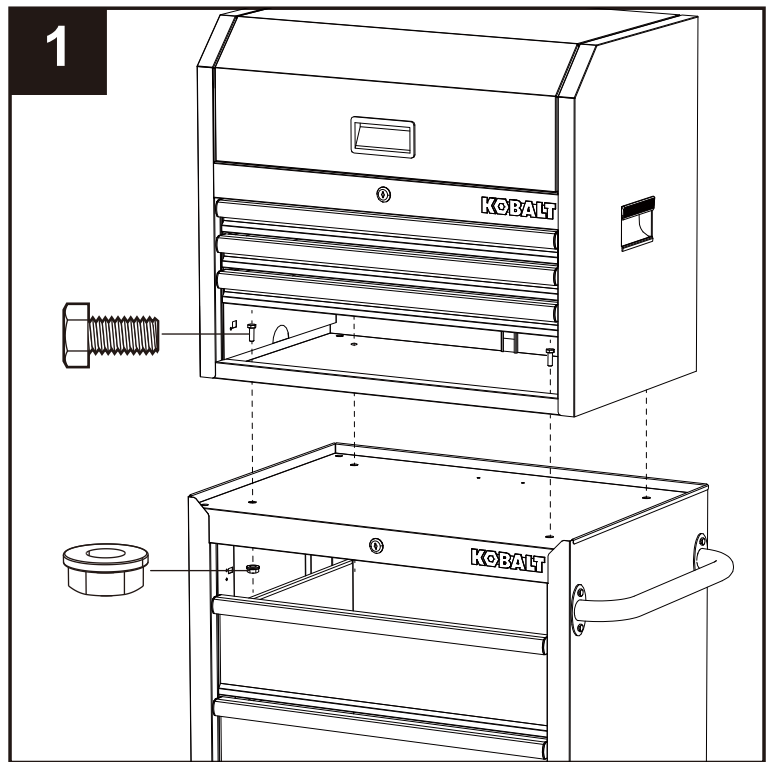
ASSEMBLY INSTRUCTIONS

1. If you plan to stack the chest onto the cabinet (Sold separately, the item numbers of the cabinets in different colors are listed below), please follow the below step. Otherwise, forget this step. Remove the cabinet mat, unload the bottom drawer from the chest and the top drawer from the cabinet using the method on Operating Instructions (Page 7). Insert M8 x 25 mm bolts (packed in the cabinet) from the bottom of the chest into the top of the cabinet and tight with M8 nuts (packed in the cabinet). Install the 2 unloaded drawers back using the method on Operation Instructions (Page 7).

Hardware Used

M8 x 25 mm Bolt  x 4

M8 Nut  x 4



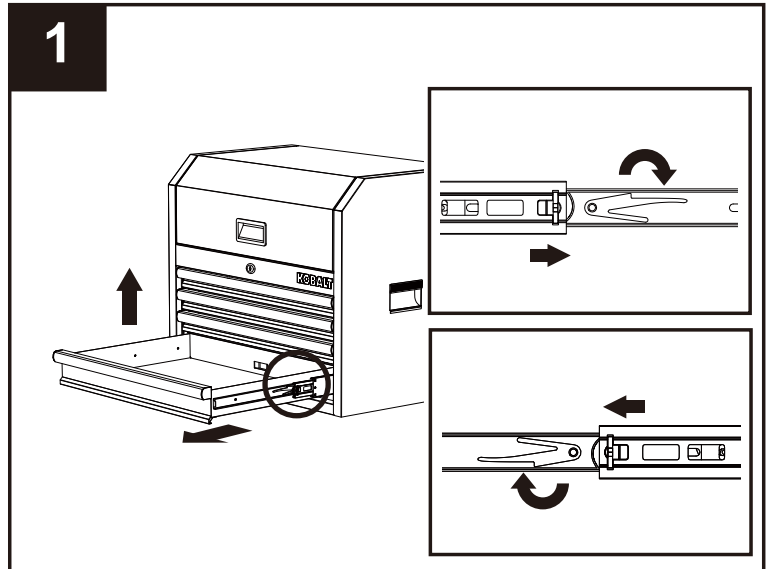
Note: Specify the item number when ordering the cabinet due to the different colors:

COLOR	CHEST ITEM #	CABINET ITEM #
Black	5071908	5071909
Blue	5215652	5215653
White	5215655	5215656
Red	5215660	5215661
Green	5215665	5215666
Gray	5215670	5215671

OPERATING INSTRUCTIONS

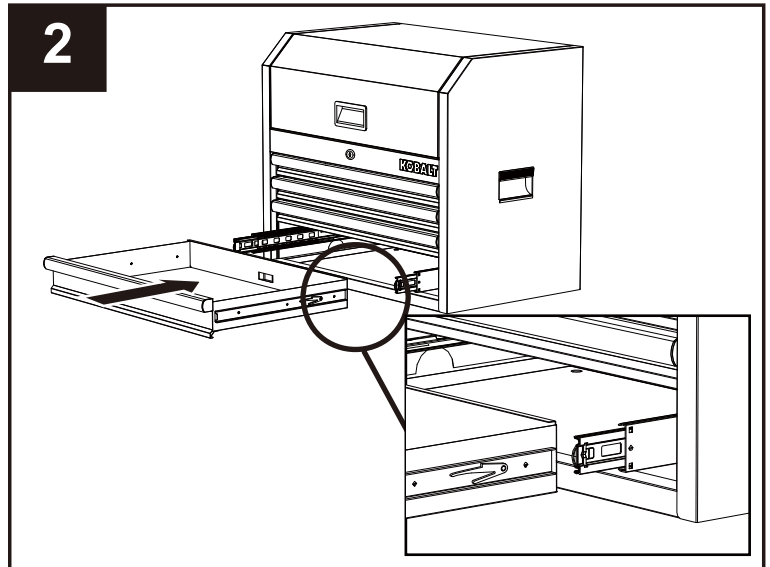
1. Removing the drawers:

Fully empty and extend the drawer. Push up the release lever on the one side of drawer slide while pulling down on the other release lever. Pull the drawer outward until it is released from the slides.



2. Re-inserting the drawers:

Pull the slides and slide carrier out until fully extended. Hold the slide on the drawer while aligning it with the slide on the chest. Slightly insert one side and repeat for the other side. Slowly push the drawer until it is fully closed to engage the slide. Open and close the drawer to verify proper operation.



CARE AND MAINTENANCE

- Keep the product in good repair by adopting a regular maintenance program.
- The use of drawer liners (included) is recommended to protect the finish inside the drawers and make the drawers easier to clean.
- Lubricate the slides semi-annually with general purpose grease or equivalent.
- Periodically clean the drawer fronts, drawer trim, and other surfaces with a mild detergent and water.
- Remove grease and oil with a standard nonflammable cleaning fluid.

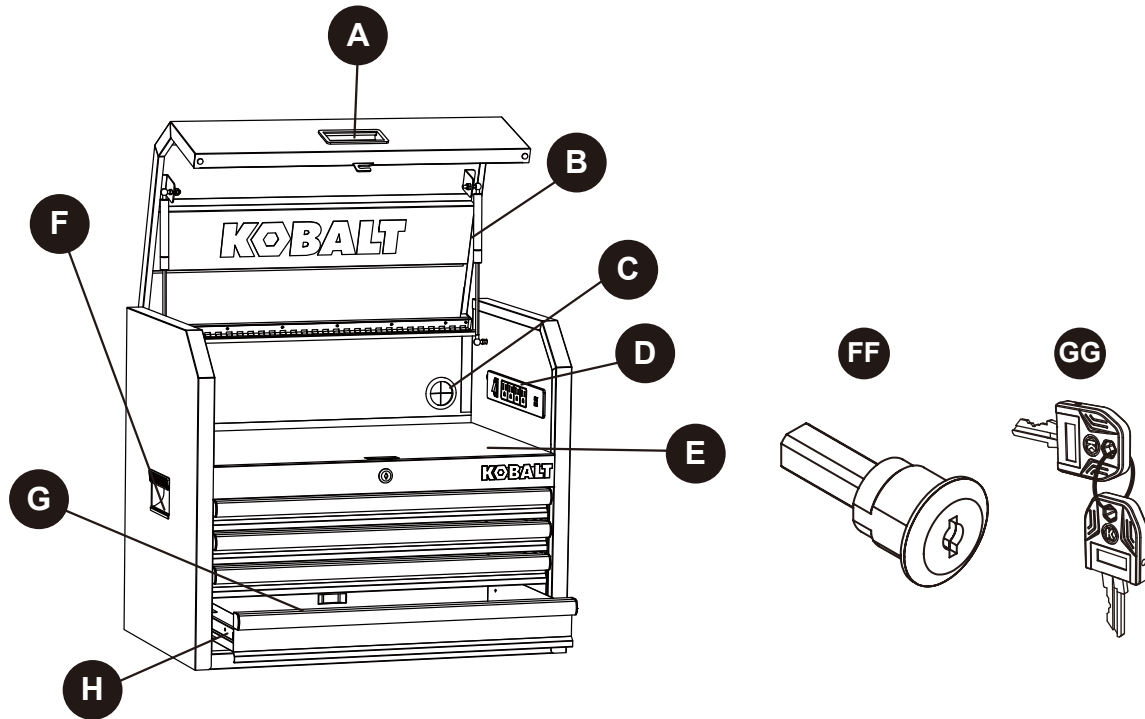
3-YEAR HASSLE-FREE WARRANTY

For 3 years from the date of purchase, this product is warranted for the original purchaser to be free from defects in material and workmanship. This guarantee does not cover damage due to abuse, normal wear, improper maintenance, neglect, unauthorized repair/alteration, or expendable parts and accessories expected to become unusable after a reasonable period of use.

If you think your product meets the above guarantee criteria, please call our customer service department at 888-3KOBALT (888-356-2258), 8 a.m. - 8 p.m., EST, Monday - Sunday. You could also contact us at ascs@lowes.com, or return the item to the place of purchase with a copy of the original sales receipt. The distributor will, at its option, repair or replace the product. This warranty gives you specific legal rights, and you may also have other rights that vary from state to state.

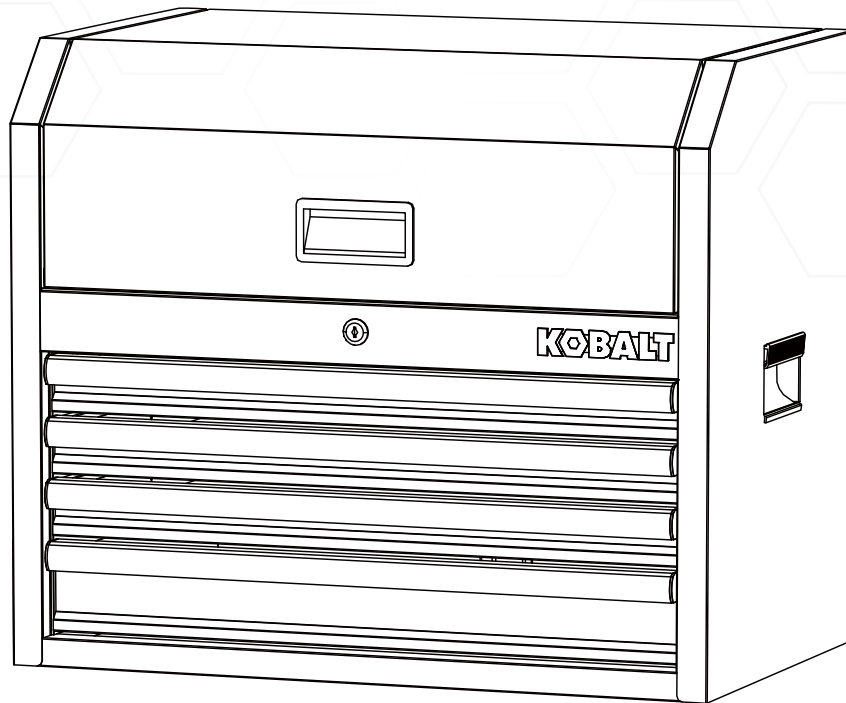
REPLACEMENT PARTS LIST

For replacement parts, call our customer service department at 888-3KOBALT (888-356-2258), 8 a.m. - 8 p.m., EST, Monday - Sunday. You could also contact us at ascs@lowes.com.



PART	DESCRIPTION	PART #
A	Lid handle	5071908-A
B	Gas strut	5071908-B
C	Rubber grommet	5071908-C
D	Power strip	5071908-D
E	Chest mat	5071908-E
F	Chest side handle	5071908-F
G	Chest drawer liner	5071908-G
H	Drawer slide	5071908-H
FF	Lock	5071908-LK
GG	Key	5071908-LK

KOBALT™



ARTÍCULO #5071908
ARTÍCULO #5215652
ARTÍCULO #5215655
ARTÍCULO #5215660
ARTÍCULO #5215665
ARTÍCULO #5215670

BAÚL DE 4 GAVETAS

MODELO #19137
MODELO #19205
MODELO #19208
MODELO #19213
MODELO #19218
MODELO #19223

KOBALT y el diseño del logotipo son marcas comerciales o marcas registradas de LF, LLC. Todos los derechos reservados.

ADJUNTE SU RECIBO AQUÍ

Número de serie _____ Fecha de compra _____



¿Preguntas, problemas, piezas faltantes? Antes de volver a la tienda, llame a nuestro Departamento de Servicio al Cliente al 888-3KOBALT (888-356-2258), de lunes a domingo de 8 a.m. a 8 p.m., hora estándar del Este. También puede ponerse en contacto con nosotros en ascs@lowes.com.

ÍNDICE

Especificaciones del producto.....	11
Contenido del paquete.....	12
Información de seguridad.....	13
Instrucciones de ensamblaje.....	15
Instrucciones de funcionamiento	16
Cuidado y mantenimiento	17
Garantía	17
Lista de piezas de repuesto	18

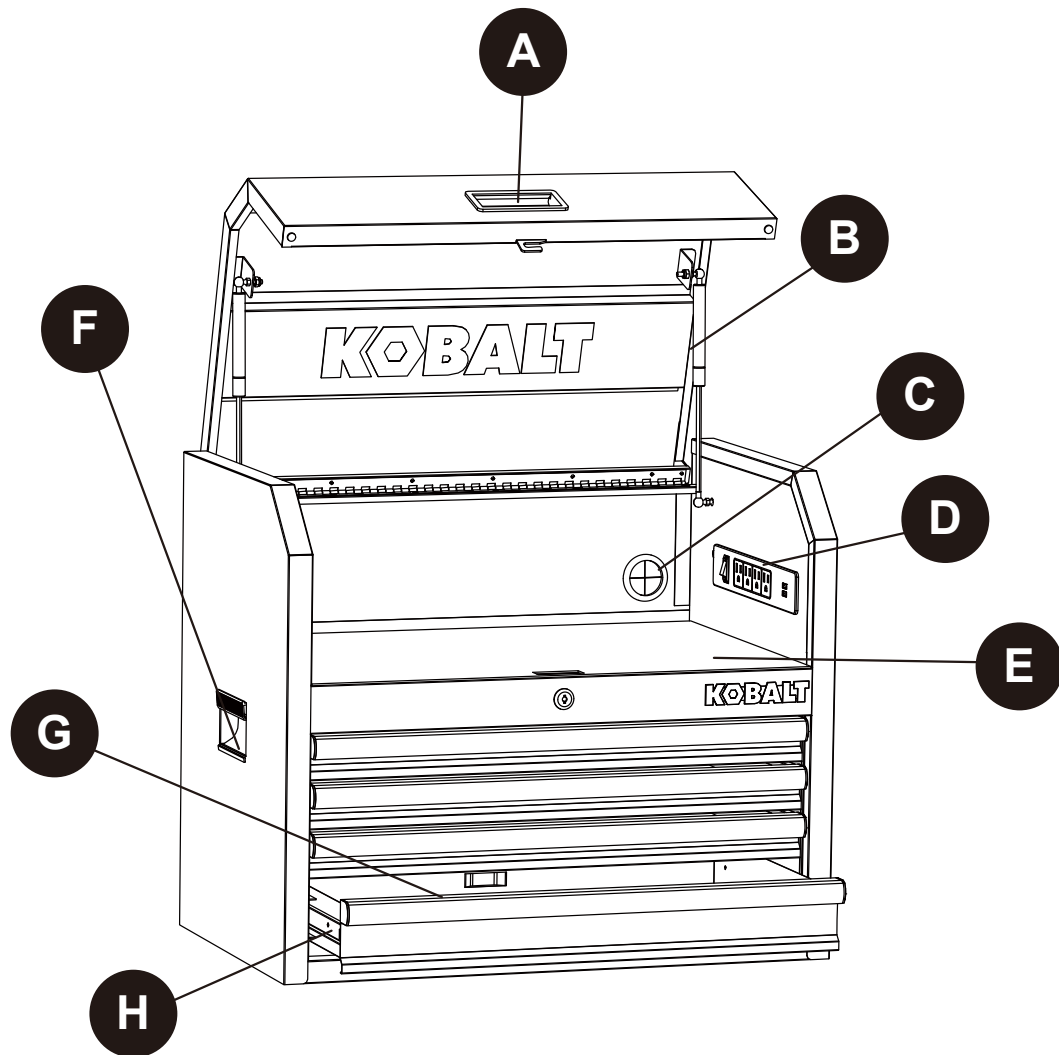
ESPECIFICACIONES DEL PRODUCTO

COMPONENTES	ESPECIFICACIONES
Capacidad máxima por gaveta	22,67 kg
Salida máxima de la regleta	1875 vatios
Corriente USB	5 V CC 2.1 A

Nota: especifique el número de artículo al pedir el producto debido a los diferentes colores:

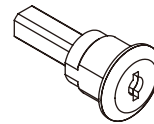
COLOR	ARTÍCULO #	MODELO #
Negro	5071908	19137
Azul	5215652	19205
Blanco	5215655	19208
Rojo	5215660	19213
Verde	5215665	19218
Gris	5215670	19223

CONTENIDO DEL PAQUETE



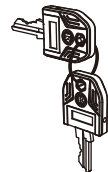
PIEZA	DESCRIPCIÓN	CANTIDAD
A	Manija de la tapa	1
B	Puntal de gas	2
C	Arandela de caucho	2
D	Enchufe múltiple	1
E	Tapete del baúl	1
F	Manija lateral del baúl	2
G	Revestimiento de gaveta del baúl	4
H	Deslizador para gaveta	8
FF	Cerradura	1
GG	Llave	2

FF



Cerradura
(Preensamblada en el baúl)
Cant. 1

GG



Llave
(Preensamblada en el
mecanismo de bloqueo)
Cant. 2



INFORMACIÓN DE SEGURIDAD

Lea y comprenda completamente este manual antes de intentar ensamblar u operar este producto. No seguirlo podría provocar lesiones serias. Guarde todas las advertencias e instrucciones para referencia futura.



ADVERTENCIA

- No se pare o suba sobre este producto; de lo contrario podría caerse y tener lesiones personales o dañar el producto.
- Al bloquear el producto, cierre las gavetas por completo para que las barras de bloqueo funcionen correctamente.
- Asegure este producto correctamente antes de moverlo con un montacargas.
- No conecte ni monte este producto en un vehículo. Esto podría causar lesiones personales o daños al producto.

PRECAUCIÓN

- No exceda el peso máximo para las gavetas, incluido su contenido. Siempre equilibre la carga del baúl para evitar vuelcos. Coloque los pesos mayores en las gavetas inferiores cuando sea posible.
- Tenga cuidado cuando abra más de una gaveta, ya que el producto puede ser inestable y volcarse, lo que también puede causar lesiones personales o daños al producto.
- Tenga cuidado cuando cierre la tapa del baúl. Retire las manos antes de cerrar la tapa superior.
- Mantenga el producto en superficies niveladas. El producto puede volverse inestable y volcarse si se almacena o desplaza sobre una superficie desnivelada, lo que puede causar lesiones personales o daños al producto.
- Se necesitan dos personas para mover con seguridad esta unidad.
- No almacene líquidos inflamables en la unidad a menos que estén asegurados en un envase aprobado.
- Mantenga alejados a los niños y transeúntes mientras carga o descarga.
- Siempre use el sentido común y tenga cuidado al usar este producto. No modifique este producto de ninguna manera.
- Siga toda la información a continuación para la extensión eléctrica:
 - No inserte la extensión eléctrica a través del orificio sin la arandela en su lugar.
 - Utilice únicamente una extensión eléctrica de tres hilos con las tres clavijas intactas. Nunca retire la clavija redonda de puesta a tierra.
 - La extensión eléctrica debe conectarse a un tomacorriente protegido con GFCI de 125 voltios con una puesta a tierra adecuada. Si el tomacorriente con GFCI no está disponible, use una extensión eléctrica con protección GFCI incorporada.
 - Verifique el aislamiento y los enchufes de la extensión eléctrica antes de usar. NO use el cable si está desgastado o dañado.
 - No sobrecargue la extensión eléctrica.
 - Retire la extensión eléctrica del orificio antes de mover o transportar el producto.
 - NO conecte la extensión eléctrica al tomacorriente que también suministra energía a equipos críticos de seguridad.



INFORMACIÓN DE SEGURIDAD

Asegúrese de que el cable de alimentación esté desconectado antes de realizar cualquier servicio o limpieza.

- Siga toda la información a continuación para evitar el riesgo de descarga eléctrica:

No enchufe el cable en el tomacorriente con las manos mojadas.

No use este producto cerca de una bañera, ducha o piscina.

Los enchufes del producto deben encajar en el tomacorriente.

No modifique el enchufe de ninguna manera.

No utilice ningún enchufe adaptador con las regletas del producto con puesta a tierra.

Los enchufes sin modificaciones y que encajan en el tomacorriente reducen el riesgo de descarga eléctrica.

Evite el contacto del cuerpo con superficies puestas a tierra. Existe un riesgo adicional de descarga eléctrica si su cuerpo tiene conexión a tierra.

- Consulte toda la información a continuación para conocer las normas de la FCC:
Este dispositivo cumple con la sección 15 de las reglas de la FCC. El funcionamiento está sujeto a las siguientes dos condiciones: (1) este dispositivo no debe causar interferencia perjudicial y (2) debe aceptar cualquier interferencia recibida, incluida la interferencia que pudiese causar un funcionamiento no deseado.

Nota: este equipo se probó y se verificó que cumple con los límites para un dispositivo digital de clase B, conforme a la sección 15 de las reglas de la FCC. Estos límites están diseñados para proporcionar protección razonable contra interferencias perjudiciales en una instalación residencial. Este equipo genera, utiliza y puede irradiar energía de radiofrecuencia y, si no se instala y se usa de acuerdo con las instrucciones, puede causar interferencia perjudicial para las comunicaciones de radio. Sin embargo, no se garantiza que no se producirán interferencias en una instalación en especial. Si este equipo causa interferencia perjudicial a la recepción de radio o televisión, lo que se puede determinar al encender y apagar el equipo, se recomienda al usuario que intente corregir la interferencia con una o más de las siguientes medidas:

- Reoriente o reubique la antena de recepción.

- Aumente la separación entre el equipo y el receptor.

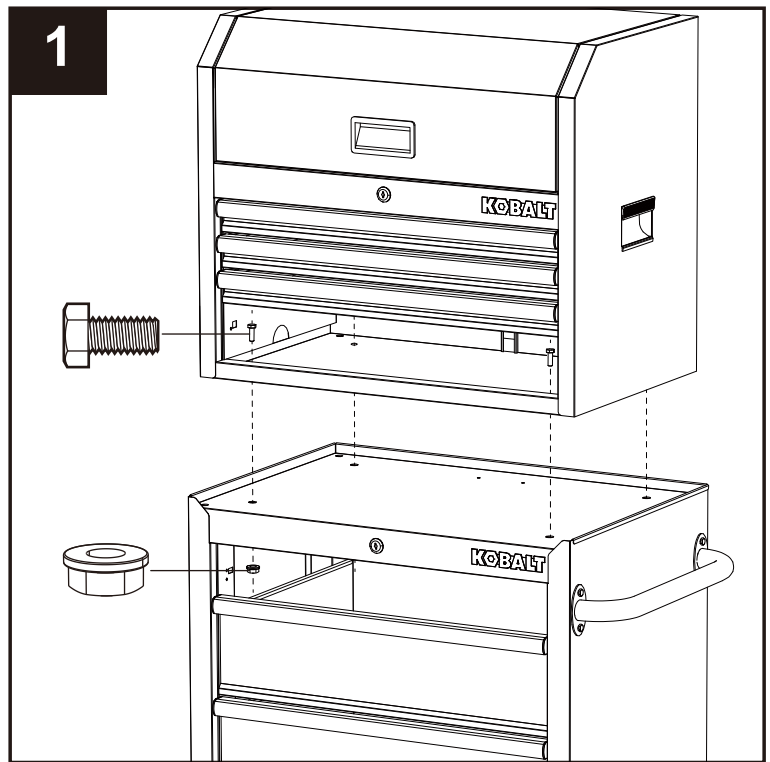
- Conecte el equipo a un tomacorriente de un circuito distinto al que usa el receptor.

- Solicite ayuda al distribuidor o a un técnico con experiencia en radio/TV.

PRECAUCIÓN: los cambios o las modificaciones que no estén expresamente aprobados por la parte responsable del cumplimiento podrían anular la autorización del usuario para utilizar el equipo.

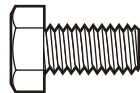
INSTRUCCIONES DE ENSAMBLAJE

1. Si planea apilar el baúl en el gabinete (Se vende por separado; a continuación, se muestran los números de artículo de los gabinetes en diferentes colores), siga el paso a continuación. De lo contrario, olvide este paso. Retire el tapete del baúl y la gaveta superior del baúl y la gaveta superior del gabinete utilizando el método de las Instrucciones de funcionamiento (página 16). Inserte pernos M8 x 25 mm (embalados en el gabinete) desde la parte inferior del baúl hasta la parte superior del gabinete y apriete con tuercas M8 (incluidas con el gabinete). Instale las 2 gavetas descargadas de nuevo utilizando el método de las Instrucciones de funcionamiento (página 16).



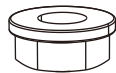
Aditamentos utilizados

Perno M8 x 25 mm



x 4

Tuerca M8



x 4

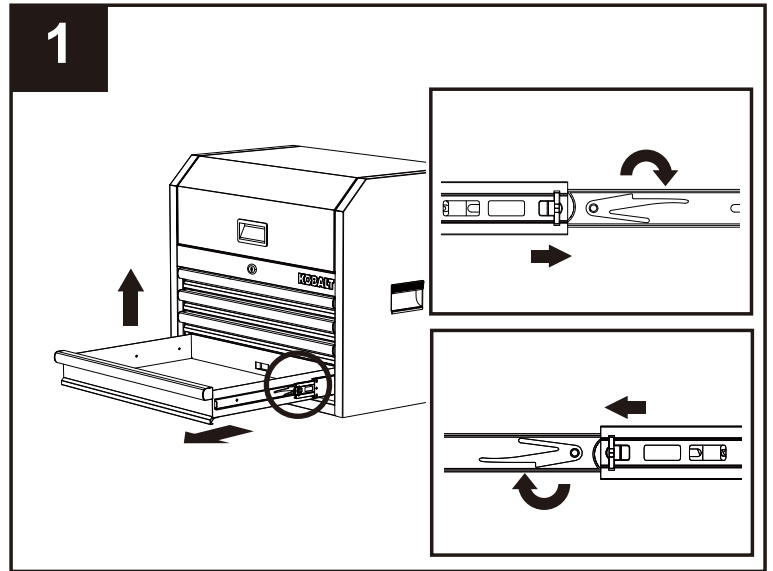
Nota: especifique el número de artículo al pedir el gabinete debido a los diferentes colores:

COLOR	BAÚL ARTÍCULO #	GABINETE ARTÍCULO #
Negro	5071908	5071909
Azul	5215652	5215653
Blanco	5215655	5215656
Rojo	5215660	5215661
Verde	5215665	5215666
Gris	5215670	5215671

INSTRUCCIONES DE FUNCIONAMIENTO

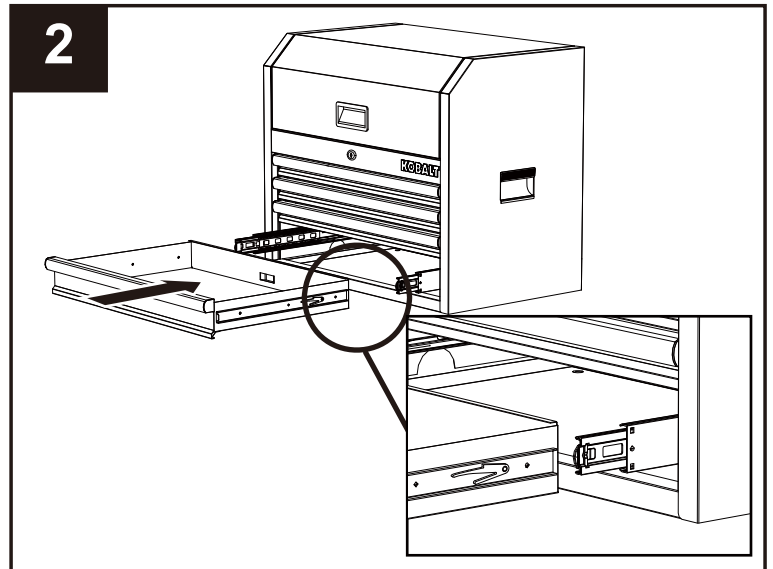
1. Retiro de las gavetas:

Vacíe por completo y extienda la gaveta. Empuje hacia arriba la palanca de liberación en un costado del deslizador para gaveta mientras tira hacia abajo de la otra palanca de liberación. Tire de la gaveta hacia afuera hasta que se libere de los deslizadores.



2. Reinserción de las gavetas:

Tire de los deslizadores y deslice el soporte hacia afuera hasta que esté completamente extendido. Sostenga el deslizador en el baúl mientras que lo alinea con el deslizador en la gaveta. Introduzca ligeramente un lado y repita para el otro lado. Empuje lentamente la gaveta hasta que esté completamente cerrada para enganchar el deslizador. Abra y cierre la gaveta para verificar el funcionamiento correcto.



CUIDADO Y MANTENIMIENTO

- Mantenga el producto en buen estado mediante la adopción de un programa de mantenimiento periódico.
- Se recomienda el uso de forros para gavetas (incluidos) para proteger el acabado al interior de las gavetas y para facilitar la limpieza de las mismas.
- Lubrique los deslizadores anualmente con grasa para cojinetes de alta calidad.
- Limpie periódicamente los paneles frontales de las gavetas, el reborde de las gavetas y las demás superficies con detergente suave y agua.
- Elimine la grasa y el aceite con un líquido de limpieza estándar no inflamable.

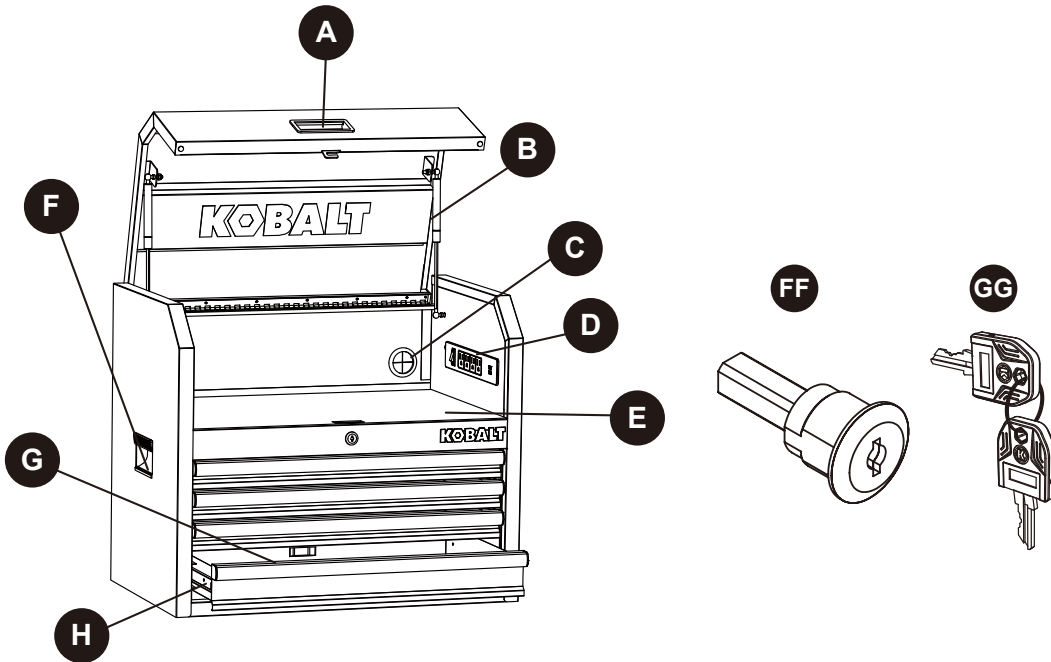
3 AÑOS DE GARANTÍA SIN PROBLEMAS

Este producto tiene cobertura de garantía contra defectos en materiales y mano de obra por 3 años a partir de la fecha de compra para el comprador original. Esta garantía no cubre daños por uso indebido, desgaste normal, mantenimiento inadecuado, negligencia, reparación o alteración no autorizadas, ni piezas o accesorios desechables cuya inutilidad es esperable después de un período de uso razonable.

Si cree que este producto cumple con la garantía mencionada anteriormente, llame a nuestro Departamento de Servicio al Cliente al 888-3KOBALT (888-356-2258), de lunes a domingo de 8 a.m. a 8 p.m., hora estándar del Este. También puede ponerse en contacto con nosotros en ascs@lowes.com o devolver el artículo al lugar de compra con una copia del recibo de venta original. El distribuidor, a su elección, reparará o reemplazará el producto. Esta garantía le otorga derechos legales específicos, pero podría tener también otros derechos que varían según el estado.

LISTA DE PIEZAS DE REPUESTO

Para obtener piezas de repuesto, llame a nuestro Departamento de Servicio al Cliente al 888-3KOBALT (888-356-2258), de lunes a domingo de 8 a.m. a 8 p.m., hora estándar del Este. También puede ponerse en contacto con nosotros en ascs@lowes.com.



PIEZA	DESCRIPCIÓN	PIEZA #
A	Manija de la tapa	5071908-A
B	Puntal de gas	5071908-B
C	Arandela de caucho	5071908-C
D	Enchufe múltiple	5071908-D
E	Tapete del baúl	5071908-E
F	Manija lateral del baúl	5071908-F
G	Revestimiento de gaveta del baúl	5071908-G
H	Deslizador para gaveta	5071908-H
FF	Cerradura	5071908-LK
GG	Llave	5071908-LK