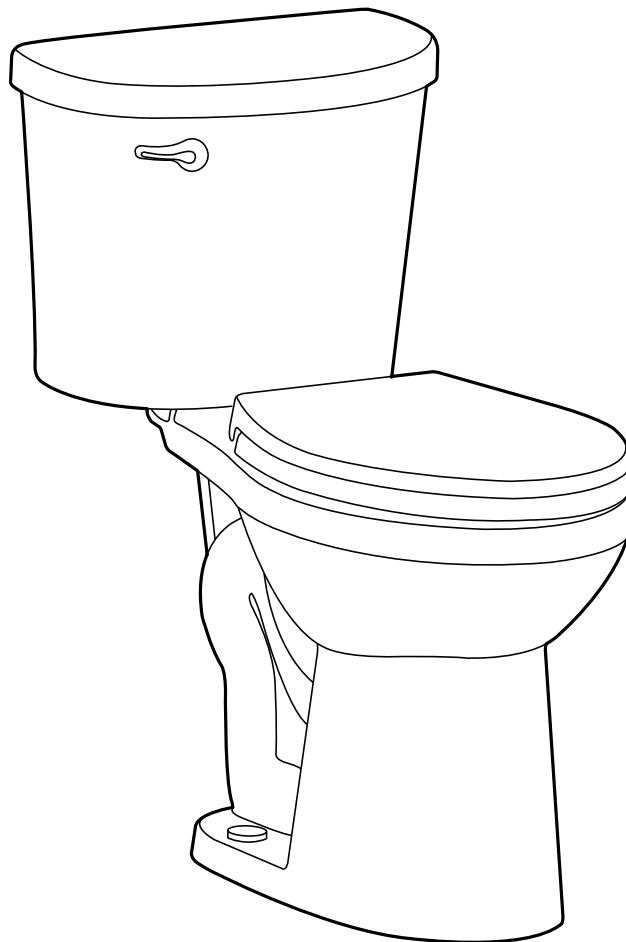


GERBER®

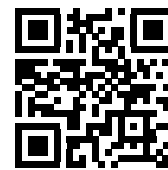
GRS48320 | GRS48310

Hello!

Welcome to your Maxwell Crest™ Two-Piece Toilet Installation Manual



**Let's
get
started.**



Scan here to watch
a how-to video

🗨 We're Here to Help:

Email us: support@globeunion.com
Give us a call: U.S.: (888) 648-6466, CA: (800) 487-8372
Monday-Friday: 8:00 a.m. - 8:00 p.m. (Eastern Time)
Saturday: 9:00 a.m. - 6:00 p.m. (Eastern Time)

PLEASE READ THIS MANUAL CAREFULLY & KEEP IT FOR FUTURE REFERENCE

Table of Contents

1. Getting Ready

Confirm the Toilet Fits Your Space.....	3
Gather Helpful Supplies.....	3
Check What's in the Box.....	4
Remove Your Old Toilet.....	5

2. Installation

Bowl-to-Floor.....	6
Tank-to-Bowl.....	8
Toilet Seat.....	11


3. Additional Information

Troubleshooting.....	13
Warranty/Care Instructions.....	14
Replacement Parts.....	15

PLEASE READ THE FOLLOWING BEFORE YOU BEGIN:

1. Read all warnings and tips - see below on page 2 of this manual
2. Confirm the toilet fits your space - see the toilet measurements on page 3 of this manual
3. Gather helpful supplies - see the list on page 3 of this manual

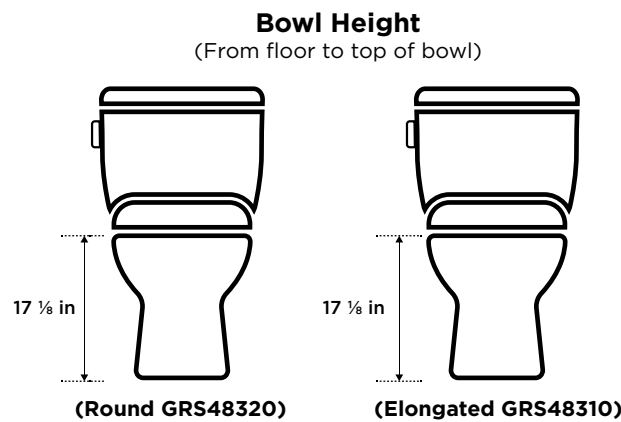
 READ, STUDY, AND UNDERSTAND ALL WARNINGS BEFORE USING. PERSONAL INJURY AND UNIT DAMAGE COULD OCCUR IF INSTRUCTIONS ARE NOT FOLLOWED.

 WHEN INSTALLING THE SUPPLY LINE, THERE SHOULD BE NO TORSION OR DEFORMATION; DO NOT FOLD INTO V OR L SHAPE; DO NOT USE IF THERE ARE ANY CRACKS OR DEFORMATIONS.

 PROTECT YOUR EYES WITH SAFETY GLASSES WHEN CUTTING OR SOLDERING WATER SUPPLY LINES.

 DO NOT USE TOOLS TO TIGHTEN PLASTIC NUTS.

Confirm the Toilet Fits Your Space



Gather Helpful Supplies *(Not Included)*

REQUIRED

Supply Line (if replacing old toilet, feel free to use existing supply line)

Phillips-Head Screwdriver

OPTIONAL

Adjustable Wrench

Safety Glasses

Flange Spacer
(if applicable, see toilet removal instructions)

Shims

Sponge

Carpenter's Level

Measuring Tape

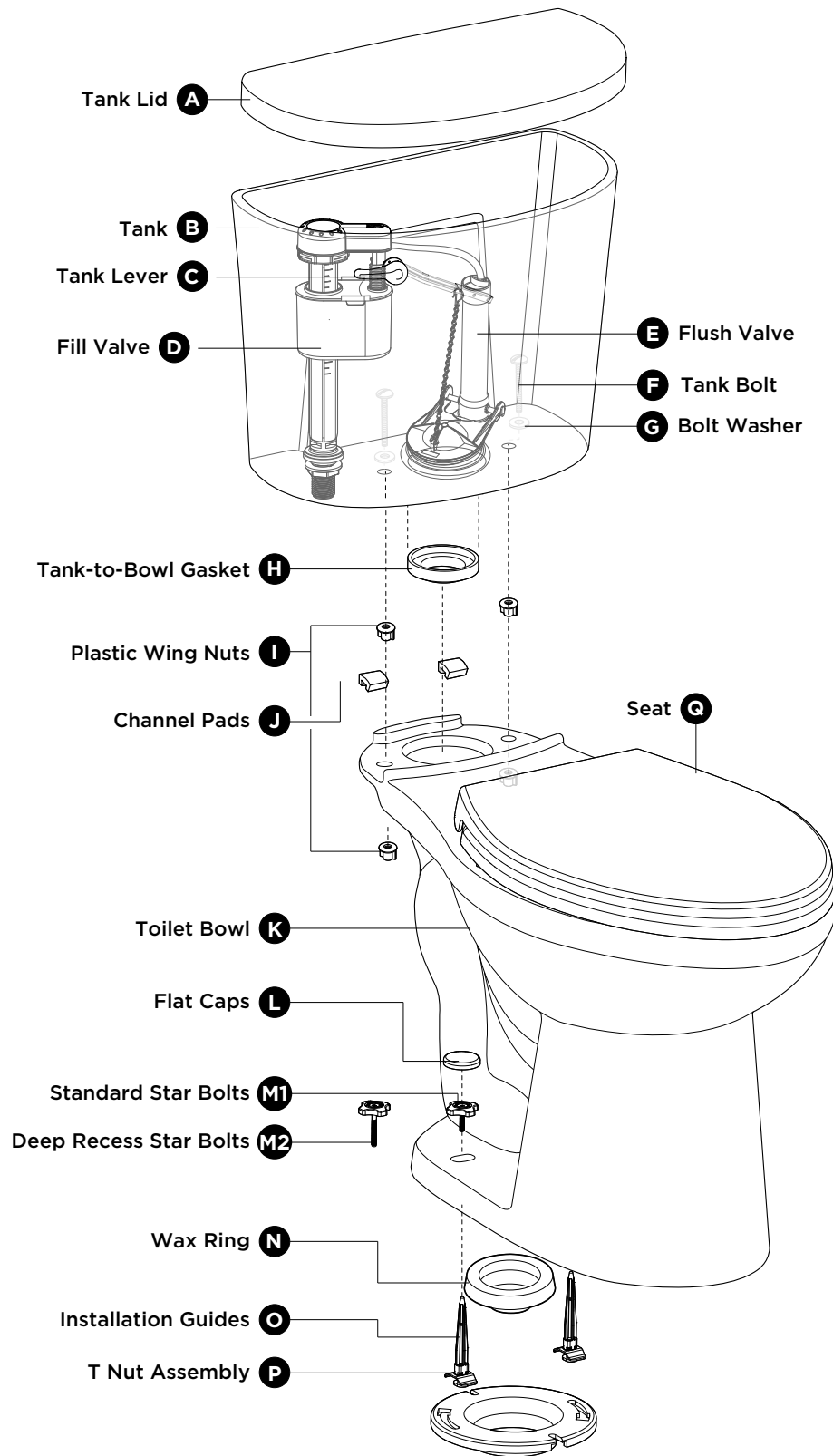
Silicone Sealant

Putty Knife




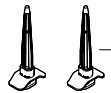
2-3 Rags

Bucket

Check What's in the Box

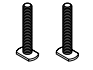
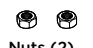






ReadySet™ Bowl Installation Kit

-  **M1**
Standard Star Bolts (2)
-  **M2**
Deep Recess Star Bolts (2)
-  **L**
Flat Caps (2)
-  **O**
Installation Guides (2)

Standard Bolts and Caps Kit **S**

For use if ReadySet™ kit is not compatible with your floor flange

-  **S**
Bolts (2)
-  **S**
Nuts (2)
-  **S**
Washers (2)
-  **S**
T-Bolt Retainers (2)
-  **S**
Bolt Caps (2)
-  **S**
Bolt Cap Washers (2)

Remove Your Old Toilet



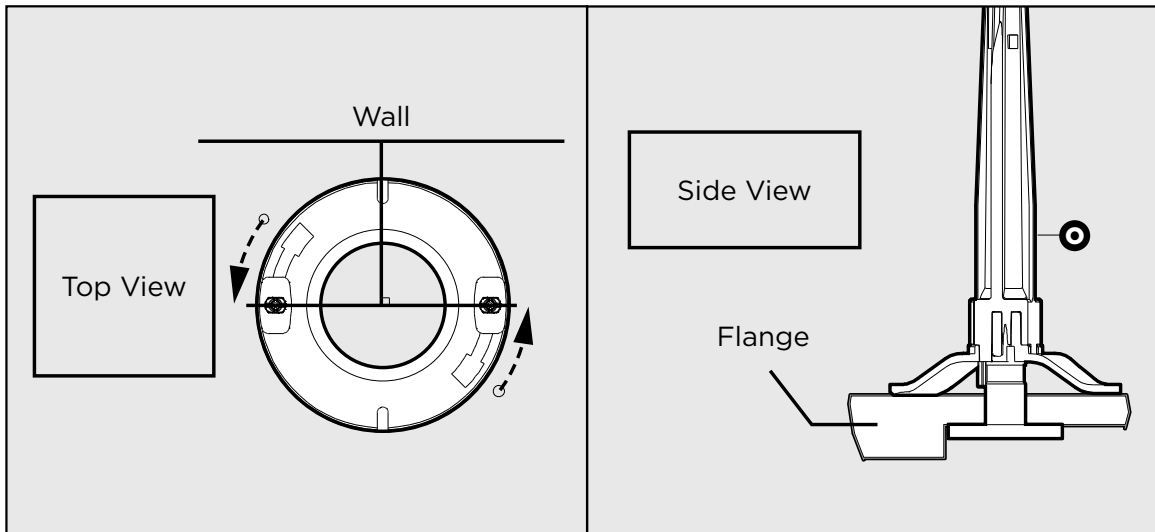
PLEASE NOTE: The steps below may vary based on your exact toilet and installation environment

1. Turn off the water supply to your toilet
2. Remove the tank lid and flush the toilet as needed until water is drained from the bowl and tank
3. Remove remaining water from the bowl and tank with a towel or sponge
4. Disconnect and remove the water supply line
5. If the existing toilet is a two-piece toilet, disconnect and remove the tank from the bowl
6. Remove the bowl from the floor by removing the bolt caps and the floor bolt nuts
7. Remove the floor bolts from the toilet flange
8. Clean all old wax and debris from the toilet flange and flooring
9. Inspect the old flange and flooring around the flange and repair or replace the flange if necessary. Confirm center of flange is at 12 in/30.5 cm from the wall
 - a. **CAUTION:** Flange will be flush or up to 0.25 in/6.3 mm above the finished floor surface for proper wax seal. If flange is located below finished floor surface, a spacer (not included) should be used

Let's Install Your New Gerber® Toilet

ReadySet Bowl-to-Floor Installation

1 Slide Blue Installation Guides into Place



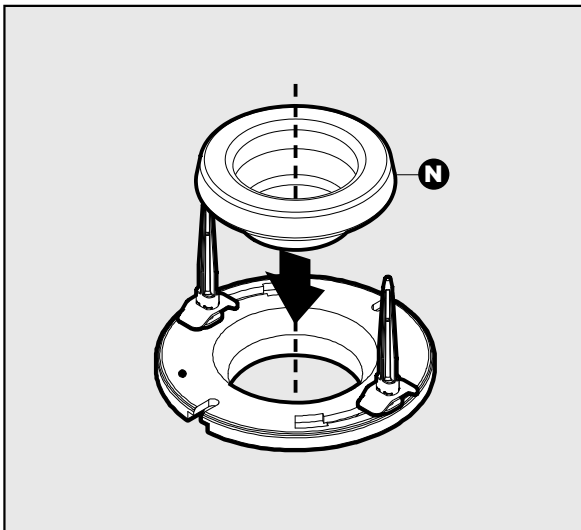
- Insert each installation guide (O) in the flange slots and slide them into position, as shown
- Align installation guides so an imaginary line between them is parallel to the back wall

⚠ PLEASE NOTE: The installation guides are designed to use light tension to hold their position, so a gentle downward pressure may be necessary to insert and slide them into position

⚠ PLEASE NOTE: The ReadySet™ installation kit is compatible with most toilet flanges; some installations may require standard bolts and caps. Scan QR code to view those instructions.

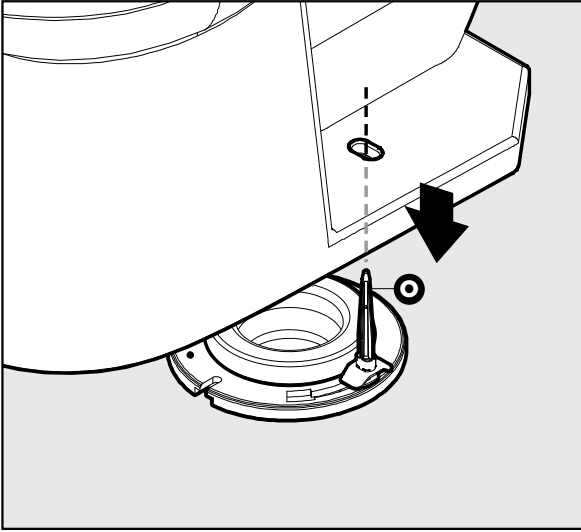


2 Place Wax Ring on Flange



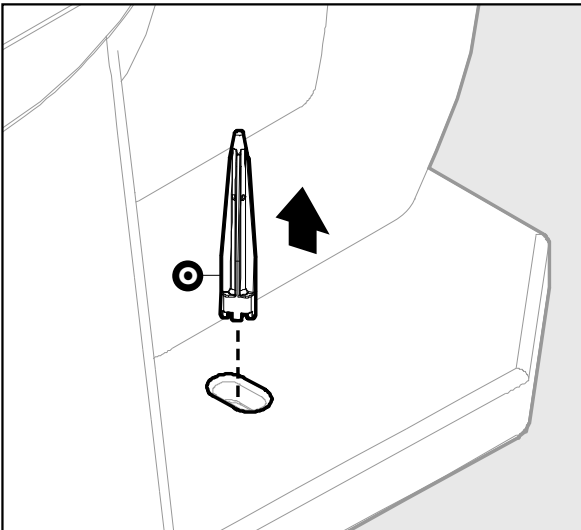
- Ensure all rags and covers are removed from drain pipe before installing the wax ring (N)

3 Place Toilet Bowl onto Flange Using Installation Guides



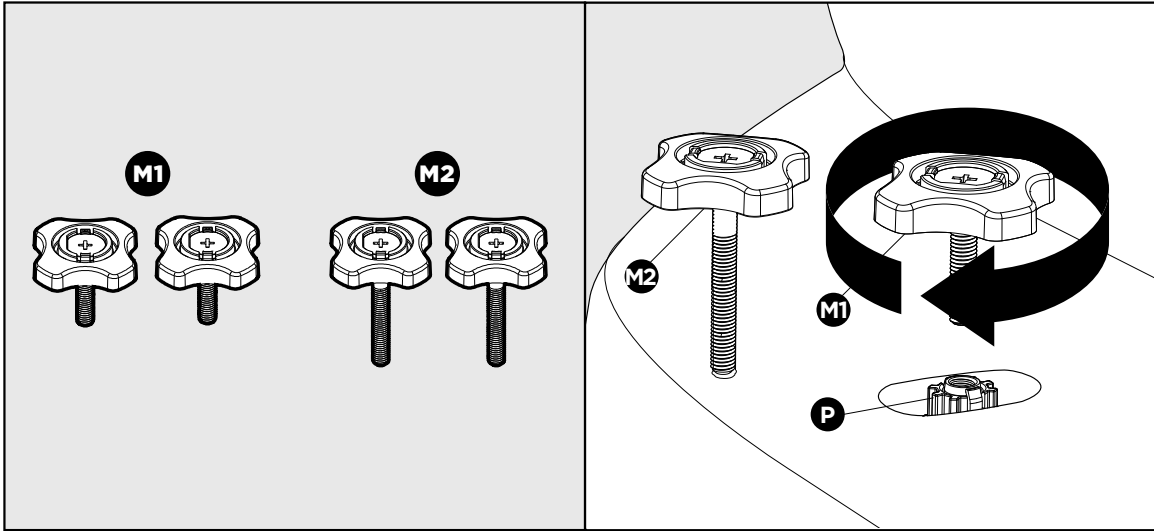
- Carefully and slowly lower toilet bowl over the installation guides (O) – keep the bowl as level as possible to depress the wax evenly for a complete seal
- Using body weight, press down on bowl until it is resting on the floor and not rocking
- If some rocking continues, use shims as necessary

4 Remove Tall Blue Part of Installation Guides from Mounting Holes



- Simply pull them up

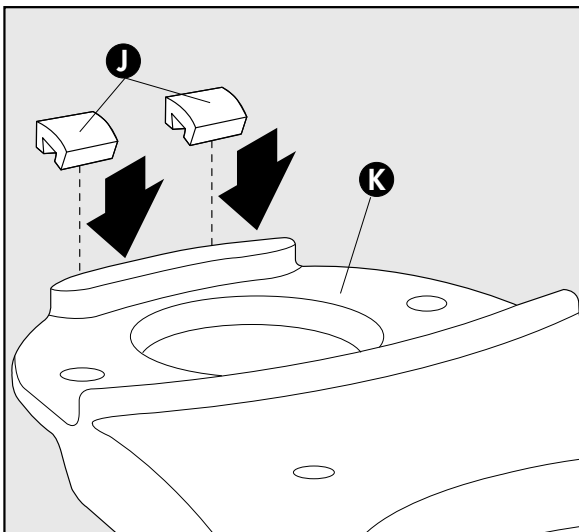
5 Screw Star Bolts into Mounting Holes



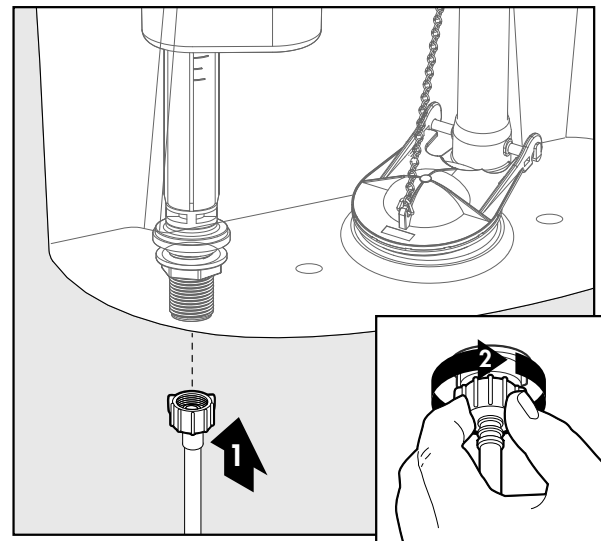
- Use the standard (shorter) star bolts (M1)
- If standard star bolts (M1) do not engage with the threaded nut (P), switch to deep recess star bolts (M2)
- Wait until after tank is attached before fully tightening

Tank-to-Bowl Installation

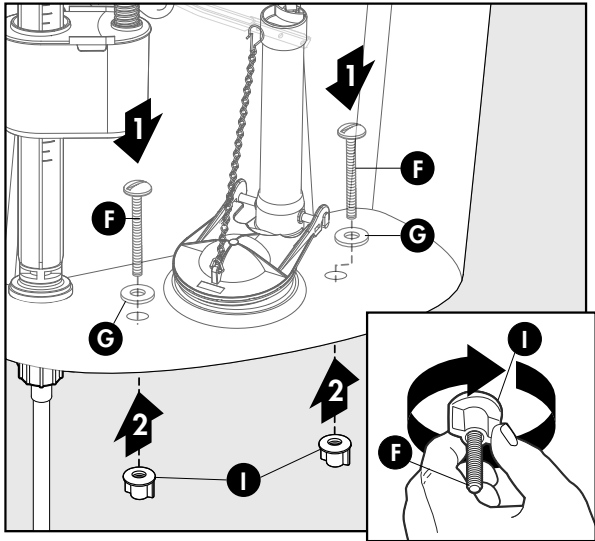
6 Place Channel Pads (J) on Bowl (K)



7 Attach Supply Line

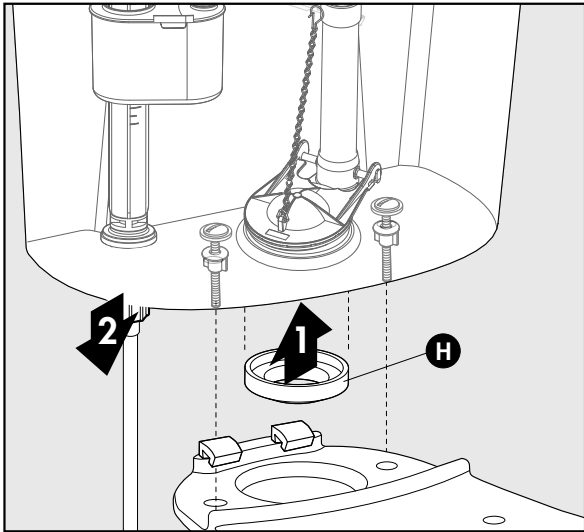


8 Insert Tank Bolts (F) and Secure with Wing Nuts (I)

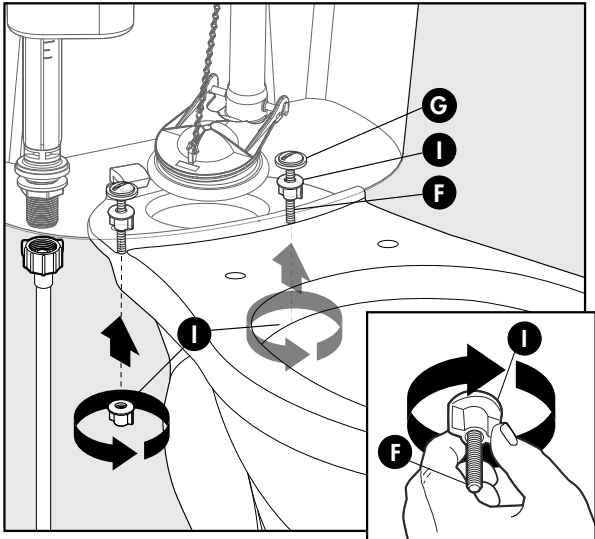


PLEASE NOTE: Hand-tighten only

9 Attach Bowl Gasket (H) to the Tank and Rest Tank on Bowl



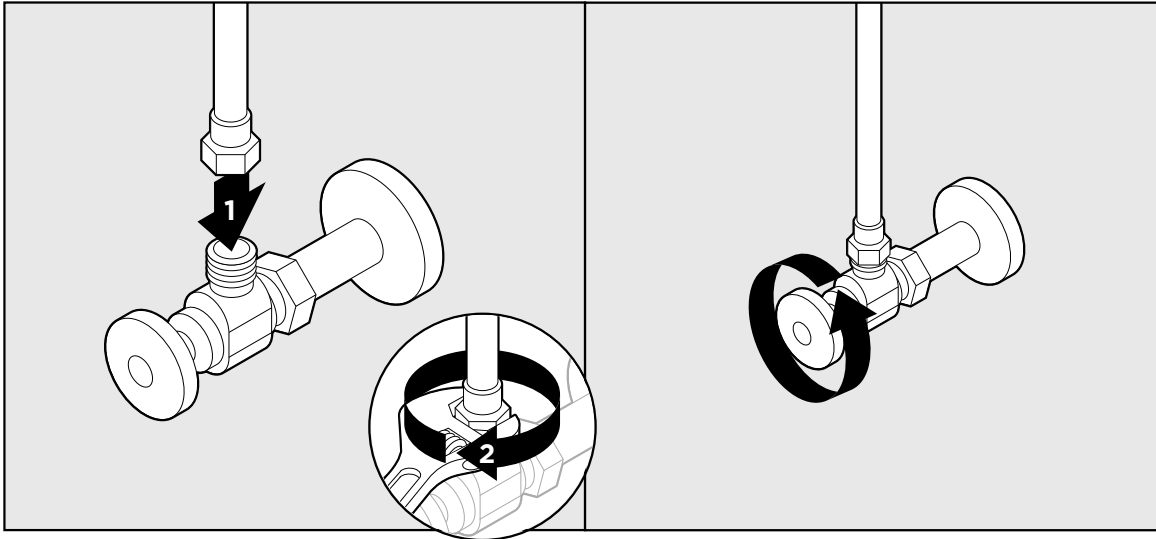
10 Attach Tank to Bowl by Tightening Wing Nuts



• Lower tank onto the bowl and use second set of wing nuts (I) to secure tank to the bowl

PLEASE NOTE: Each time hand-tighten only

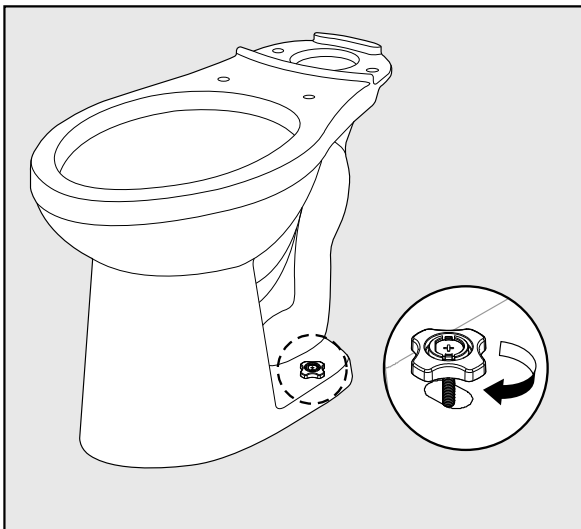
11 Attach Supply Line to Water Supply



- Slowly turn on water supply and check for any leaks

▲ PLEASE NOTE: Line should be attached with slack in the line - also ensure there are no kinks in the supply line after it is installed

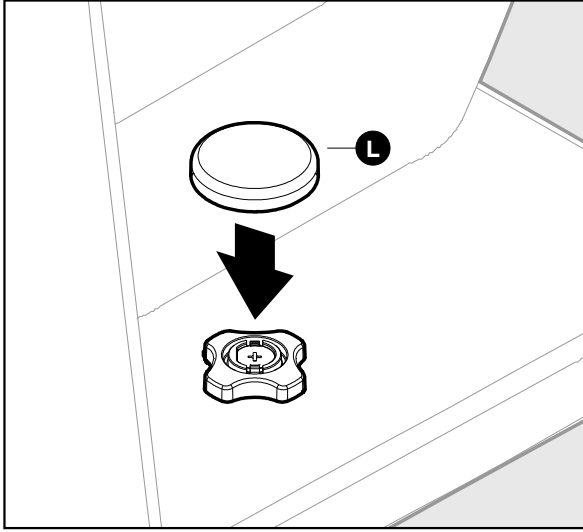
12 Tighten Toilet Bowl to the Floor



- If the bowl is rocking because the floor is not perfectly level, use plastic shims between toilet bowl and floor as necessary to eliminate any rocking
- Alternate final star bolt tightening by hand on each side to ensure even pressure
- Optional: Use screwdriver to tighten 1/2 turn beyond hand tighten

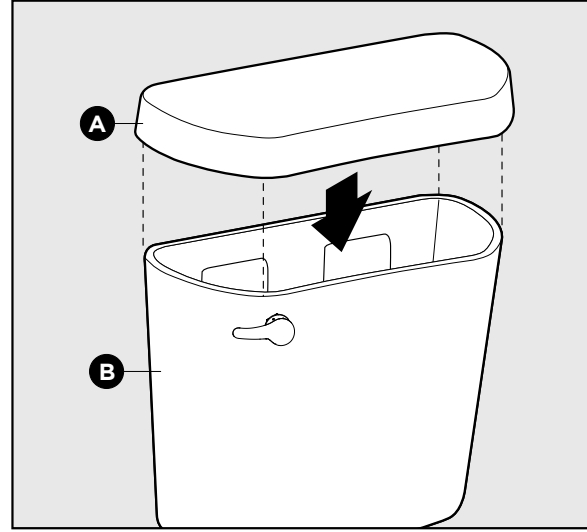
▲ PLEASE NOTE: Overtightening may deform the star bolt and the bolt cap may not fit

13 Place Flat Caps Over Star Bolts



- Press down firmly to secure the caps (L)

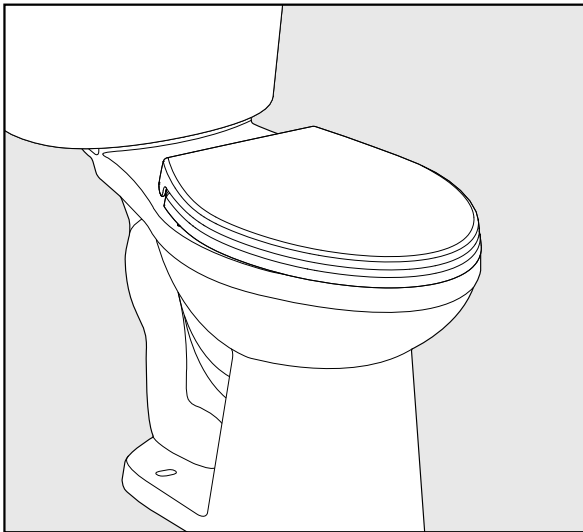
14 Set Tank Cover (A) on Top of Tank (B)



Installation

Toilet Seat Installation

15 Install Seat Per the Seat's Installation Manual (Included in the Box)



16 High-five yourself, you did it!

Thanks for *going* with Gerber.

Troubleshooting

Things happen; it's okay. Find your toilet's issue, and a quick fix, below.

Problem	Cause	Action
Water dripping from supply line connection.	Supply line nut loose.	Tighten supply line. (Note: for any plastic fittings, hand tighten only.)
Water continually running.	Fill valve.	Using the adjustment screws on the top of the fill valve, turn until the float is lowered enough so it shuts off when the water reaches the marked waterline on the tank. You may need to flush the toilet a few times to confirm the water level is set correctly.
	Flush valve flapper not sealing.	Create more slack in tank lever chain. Run your finger along the opening of the flush valve. It should be smooth and free of debris, nicks, and gouges. If damaged, contact Gerber support for a new flapper.
Water level in bowl not to correct height.	Refill tube not directed into overflow tube.	Place refill tube into holder on overflow tube.
Water leaking from tank-to-bowl connection.	Tank installed incorrectly.	Tighten all tank nuts by hand.
Not flushing completely.	Gasket not seated properly. Flapper not lifting completely.	Reseat and/or replace gasket. Adjust tank lever chain to have less slack.

Need additional assistance? Please contact the Gerber support team:

Email us: support@globeunion.com
 Give us a call: U.S.: (888) 648-6466, CA: (800) 487-8372
 Monday-Friday: 8:00 a.m. – 8:00 p.m. (Eastern Time)
 Saturday: 9:00 a.m. – 6:00 p.m. (Eastern Time)

Warranty

LIMITED LIFETIME WARRANTY

All vitreous china pieces of this product are warranted to the original consumer purchaser to be free from defects in material and workmanship under reasonable use for as long as the purchaser owns it.

FIVE YEAR LIMITED WARRANTY

All parts of this product are warranted to the original consumer purchaser to be free from defects in material and workmanship under reasonable use for a period of five years from the date of original purchase, as shown on the original consumer-purchaser's receipt.

During the warranty period, any part or vitreous china piece found to be defective in material and/or workmanship under normal residential use will be replaced at no cost to the original consumer-purchaser. Avoid abrasive cleaners, steel wool and harsh chemicals. These will dull the finish and void your warranty.

THIS WARRANTY IS LIMITED TO REPLACEMENTS ONLY AND DOES NOT COVER OR INCLUDE LABOR CHARGES OR DAMAGE INCURRED IN INSTALLATION, REPAIR OR REPLACEMENT OR ANY INCIDENTAL OR CONSEQUENTIAL DAMAGES WHATSOEVER, NOR DOES IT COVER OR INCLUDE DAMAGES FOR PERSONAL INJURY, PROPERTY DAMAGE, OR ECONOMIC LOSS.

Any damage to this product as a result of improper installation misuse, accident, neglect, or any use that violates the instructions furnished by us, WILL VOID WARRANTY IMMEDIATELY. This warranty is only valid to the original consumer purchase and excludes industrial, commercial use of the product.

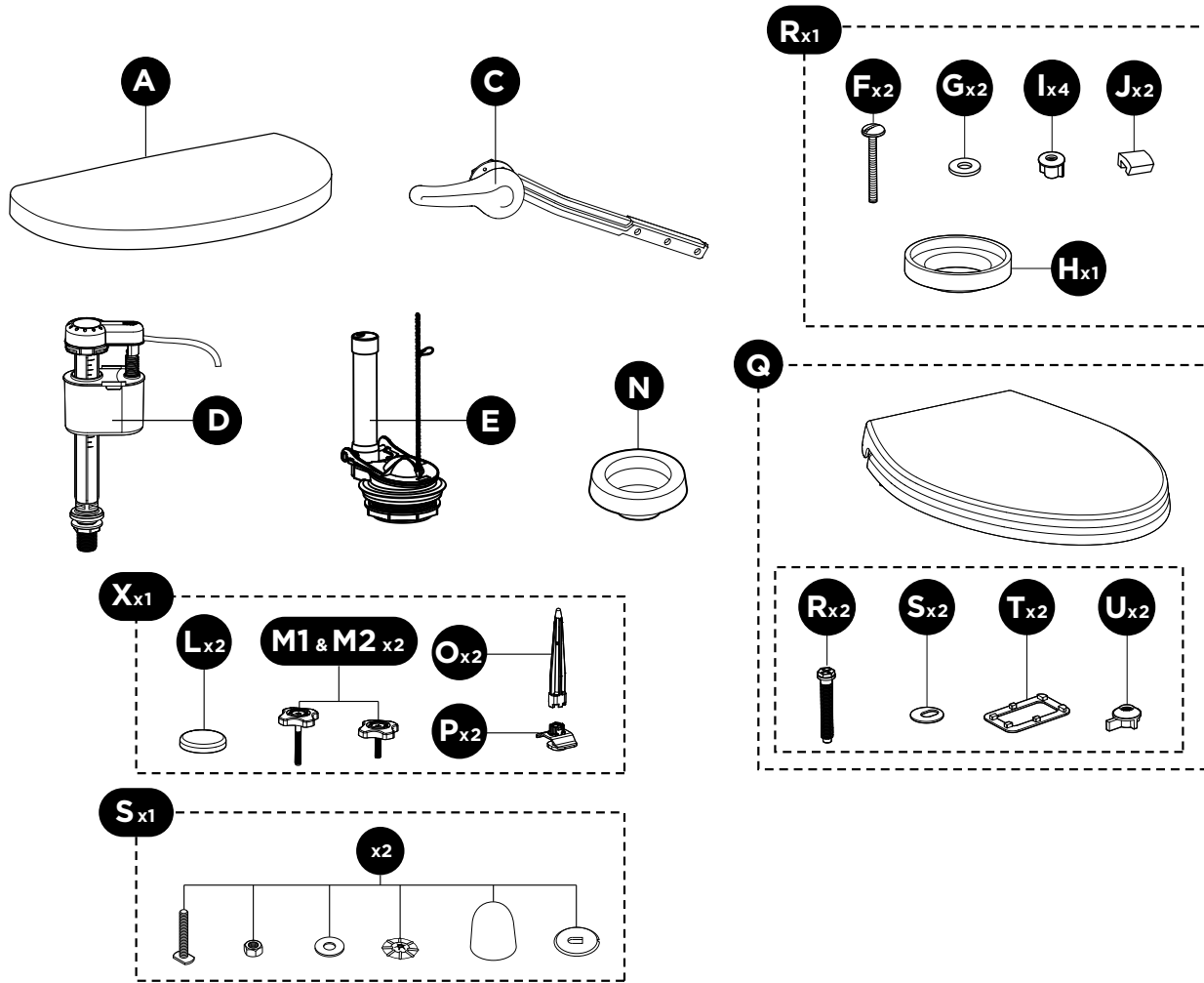
Care Instructions

Clean the surface of your vitreous china toilet with a mild cleaner/soap with a soft cloth.

Do not use abrasive cleaners, bleach, chlorine cleaning agents, abrasive pads, pumice stone, nor steel wool to clean vitreous china surfaces as it can result in scratching and dulling the surface.

Do not use in-tank, drop-in toilet bowl cleaners containing chlorine or bleach.

Replacement Parts



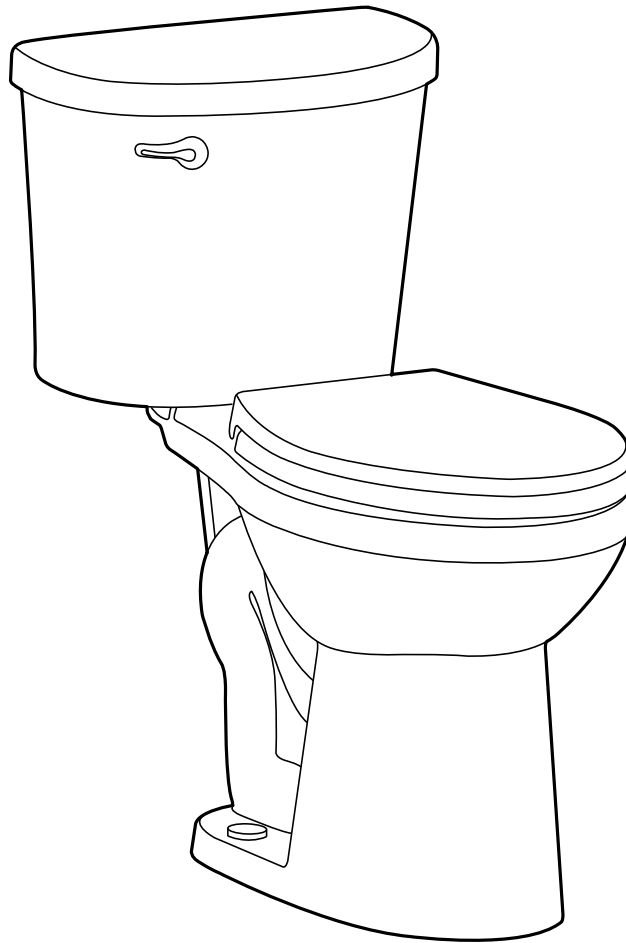
Part	Description	Part #
A	Tank Lid	GTCRS48205
C	Tank Lever	GA713022
D	Fill Valve	GA711048
E	Flush Valve	G0099852
N	Wax Seal	GA700683
Q	Elongated Seat Round Seat	GC55013543 GC55013643
R	Tank-to-Bowl Mounting Kit	G0099856
X	Bowl Mounting Kit	G0099295
S	Standard Bolts and Caps Kit	GA714029

GERBER®

GRS48320 | GRS48310

Bonjour!

**Bienvenue dans le manuel d'installation de
votre toilette deux pièces Maxwell Crest^{MC}**



**Commençons
l'installation!**



Balayez ce code QR pour
visionner une vidéo explicative

🗨 Besoin d'aide?

Courriel : support@globeunion.com
Téléphone : 1-888-648-6466 (États-Unis) ou 1-800-487-8372 (Canada)
Du lundi au vendredi de 8 h à 20 h (HE)
Samedi de 9 h à 18 h (HE)

VEUILLEZ LIRE ATTENTIVEMENT CE MANUEL ET LE CONSERVER POUR CONSULTATION FUTURE.

Table des matières

1. Préparation

Assurez-vous que la toilette convient à votre espace.....	3
Rassemblez le matériel utile.....	3
Vérifiez le contenu de la boîte.....	4
Retirez l'ancienne toilette.....	5

2. Installation

Installation de la cuvette au sol.....	6
Installation du réservoir sur la cuvette.....	8
Installation du siège de toilette.....	11


3. Informations supplémentaires


Dépannage.....	13
Garantie et instructions d'entretien.....	14
Pièces de rechange.....	15


VEUILLEZ LIRE CE QUI SUIT AVANT DE COMMENCER.

1. Lisez tous les avertissements et conseils – voir ci-dessous à la page 2 du manuel.
2. Assurez-vous que la toilette convient à votre espace – voir les mesures de la toilette à la page 3 du manuel.
3. Rassemblez le matériel utile – voir la liste à la page 3 du manuel.

 **PRENEZ LE TEMPS DE LIRE, D'EXAMINER ET DE COMPRENDRE TOUS LES AVERTISSEMENTS AVANT D'UTILISER LE PRODUIT. DES BLESSURES CORPORELLES ET DES DOMMAGES AU MATÉRIEL PEUVENT SURVENIR SI LES INSTRUCTIONS NE SONT PAS RESPECTÉES.**

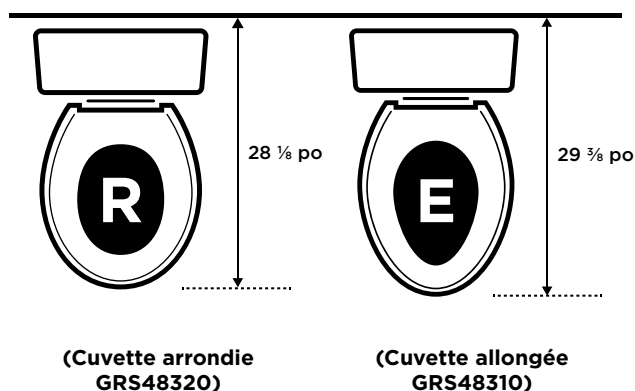
 **LORS DE L'INSTALLATION DE LA CONDUITE D'ALIMENTATION, ASSUREZ-VOUS QU'ELLE NE PRÉSENTE PAS DE TORSION OU DE DÉFORMATION; NE LA PLIEZ PAS EN FORME DE V OU DE L; ET NE L'UTILISEZ PAS SI ELLE PRÉSENTE DES FISSURES OU DES DÉFORMATIONS.**

 **PROTÉGEZ VOS YEUX AVEC DES LUNETTES DE SÉCURITÉ LORSQUE VOUS COUPEZ OU SOUDEZ DES CONDUITES D'ALIMENTATION EN EAU.**

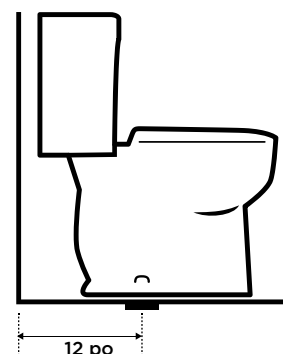
 **N'UTILISEZ PAS D'OUTILS POUR SERRER LES ÉCROUS EN PLASTIQUE.**

Assurez-vous que la toilette convient à votre espace

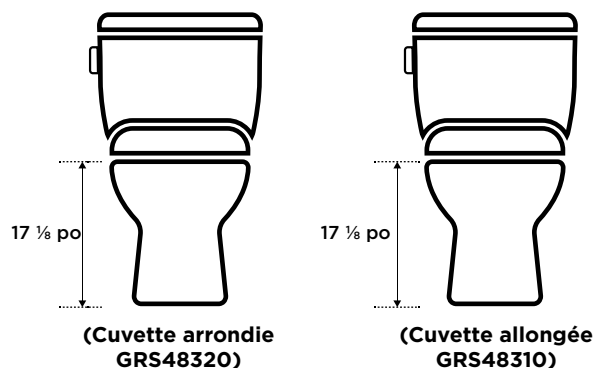
Forme de la cuvette et longueur totale
(du mur derrière le réservoir à l'avant de la cuvette)



Plomberie brute
(des boulons de plancher au mur)



Hauteur de la cuvette
(du plancher au dessus de la cuvette)



Rassemblez le matériel utile *(non compris)*

NÉCESSAIRE

Conduite d'alimentation (si vous remplacez une ancienne toilette, vous pouvez réutiliser la conduite d'alimentation existante)

Tournevis à tête cruciforme

FACULTATIF

Clé ajustable

Lunettes de sécurité

Entretoise de bride
(le cas échéant, voir les instructions relatives au retrait d'une toilette)

Cales

Éponge

Niveau de menuisier

Ruban à mesurer

Enduit d'étanchéité au silicone

Couteau à mastiquer

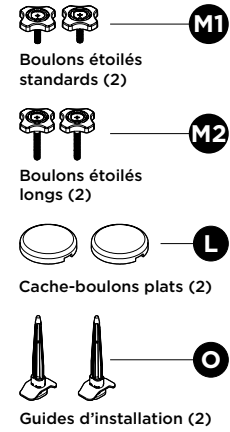
2 ou 3 chiffons

Seau

Vérifiez le contenu de la boîte

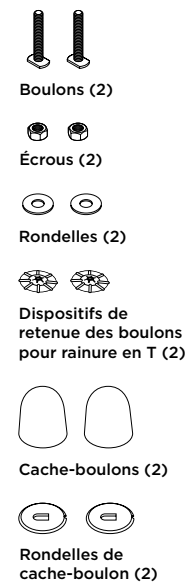


Trousse d'installation pour cuvette ReadySet^{MC}



Ensemble de boulons et de cache-boulons standards **S**

À utiliser si la trousse ReadySet^{MC} n'est pas compatible avec votre bride de sol



Retirez l'ancienne toilette



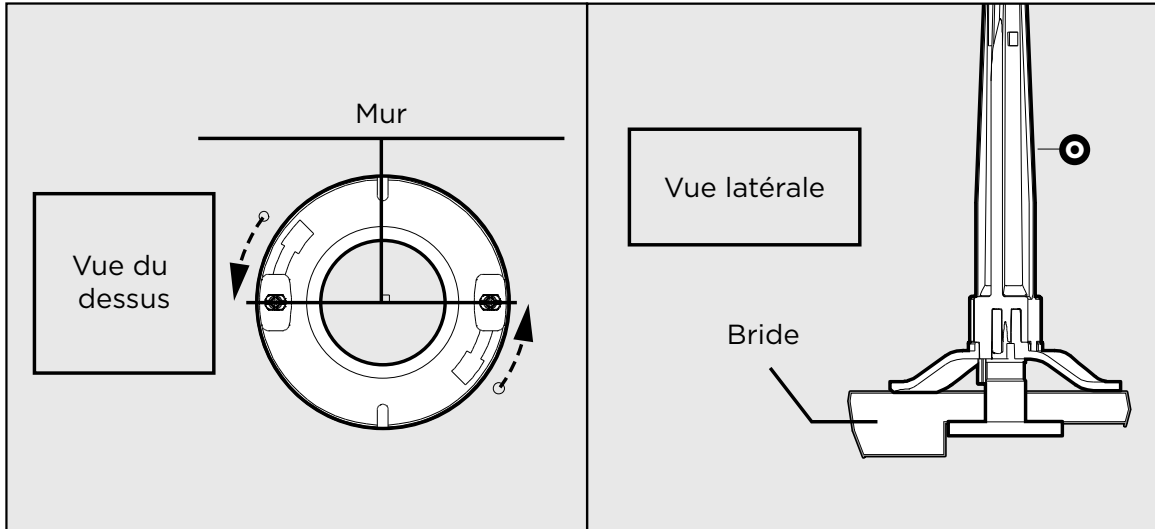
REMARQUE : Les étapes ci-dessous peuvent varier en fonction de votre toilette et de l'environnement d'installation.

1. Fermez l'alimentation en eau de votre toilette.
2. Retirez le couvercle de réservoir et tirez la chasse d'eau au besoin jusqu'à ce que l'eau se soit écoulée de la cuvette et du réservoir.
3. Retirez l'eau restante de la cuvette et du réservoir avec une serviette ou une éponge.
4. Débranchez et retirez la conduite d'alimentation en eau.
5. Si l'ancienne toilette est une toilette à deux pièces, déconnectez et retirez le réservoir de la cuvette.
6. Retirez la cuvette du sol en enlevant les cache-boulons et les écrous des boulons de plancher.
7. Retirez les boulons de plancher de la bride de toilette.
8. Nettoyez la vieille cire et les débris de la bride de toilette et du plancher.
9. Inspectez l'ancienne bride et le plancher autour de la bride, et réparez ou remplacez la bride si nécessaire. Confirmez que le centre de la bride se trouve à 12 po (30,5 cm) du mur.
 - a. **MISE EN GARDE :** La bride doit arriver à égalité avec le plancher fini ou à au plus 0,25 po (6,3 mm) au-dessus du plancher fini pour assurer l'étanchéité de l'anneau de cire. Si la bride est située sous la surface du plancher fini, une entretoise (non comprise) doit être utilisée.

Installation de votre nouvelle toilette Gerber^{MD}

Installation de la cuvette au sol ReadySet

1 Faites glisser les guides d'installation bleus en place



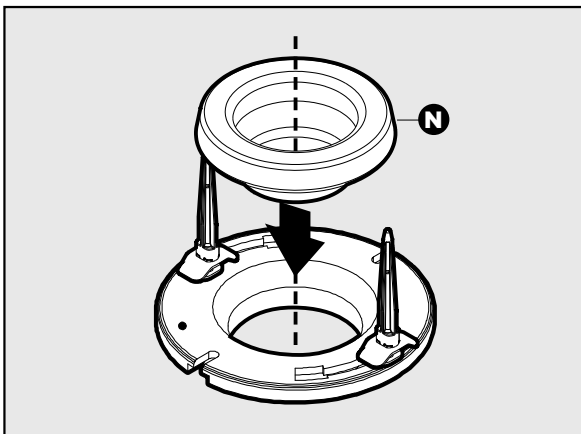
- Insérez chaque guide d'installation (O) dans les fentes de la bride et faites-les glisser en position, comme indiqué.
- Alignez les guides d'installation selon une ligne imaginaire parallèle au mur arrière.

▲ REMARQUE : Les guides d'installation sont conçus de façon à être légèrement tendus pour rester en place. Il peut donc être nécessaire d'exercer une légère pression vers le bas pour les insérer et les placer en position.

▲ REMARQUE : La trousse d'installation ReadySet^{MC} est compatible avec la plupart des brides de toilette. Certaines installations peuvent nécessiter des boulons et des cache-boulons standards. Balayez le code QR pour voir ces instructions.

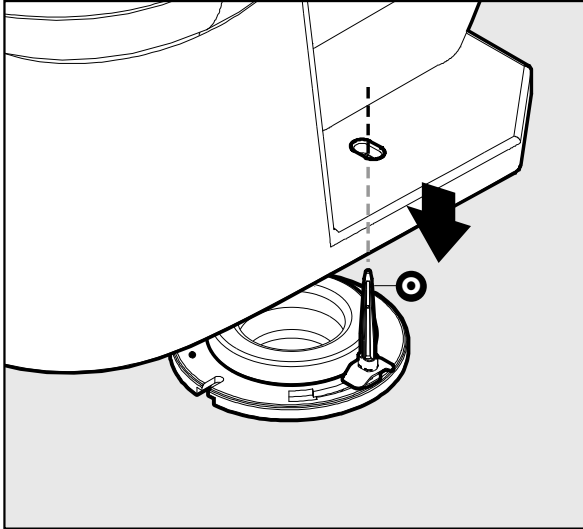


2 Placez l'anneau de cire sur la bride



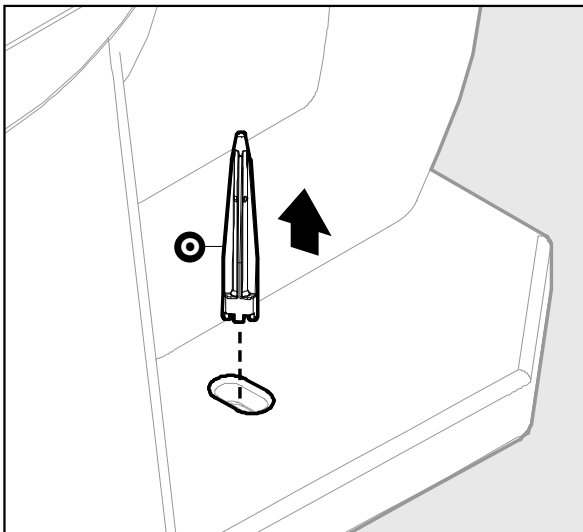
- Assurez-vous de retirer tout chiffon ou couvercle du tuyau de drain avant d'installer l'anneau de cire (N).

3 Placez la cuvette de toilette sur la bride à l'aide des guides d'installation



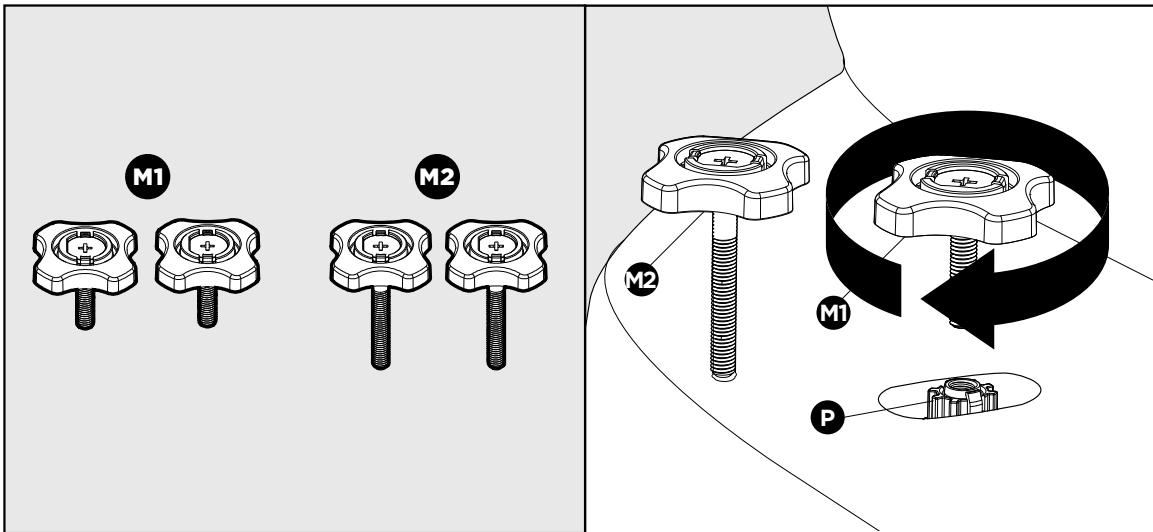
- Alignez la cuvette sur les guides d'installation (O) et abaissez-la lentement en la maintenant aussi droite que possible pour écraser uniformément la cire et obtenir une étanchéité optimale.
- En utilisant le poids de votre corps, appuyez sur la cuvette jusqu'à ce qu'elle repose sur le sol sans se balancer.
- Si elle se balance toujours, utilisez des cales au besoin.

4 Retirez la partie haute bleue des guides d'installation des trous de montage



- Il suffit de tirer les parties hautes bleues vers le haut.

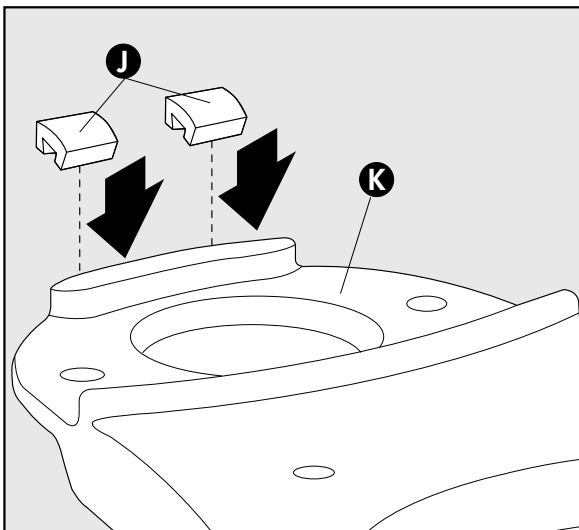
5 Vissez les boulons étoilés dans les trous de montage



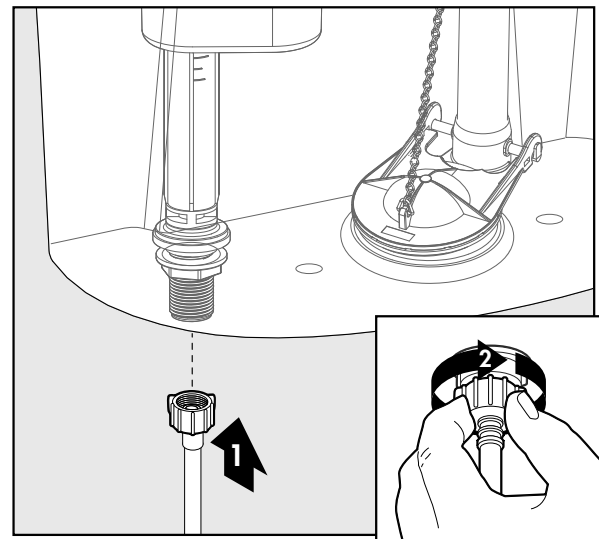
- Utilisez les boulons étoilés standards (M1), qui sont plus courts.
- Si les boulons étoilés standards (M1) ne s'engagent pas dans l'écrou fileté (P), utilisez les boulons étoilés longs (M2).
- Attendez que le réservoir soit fixé avant de serrer les boulons complètement.

Installation du réservoir sur la cuvette

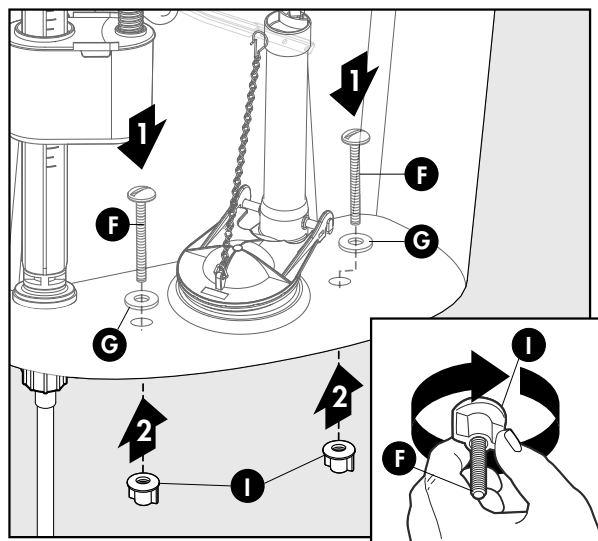
6 Placez les coussinets (J) sur la cuvette (K)



7 Fixez la conduite d'alimentation

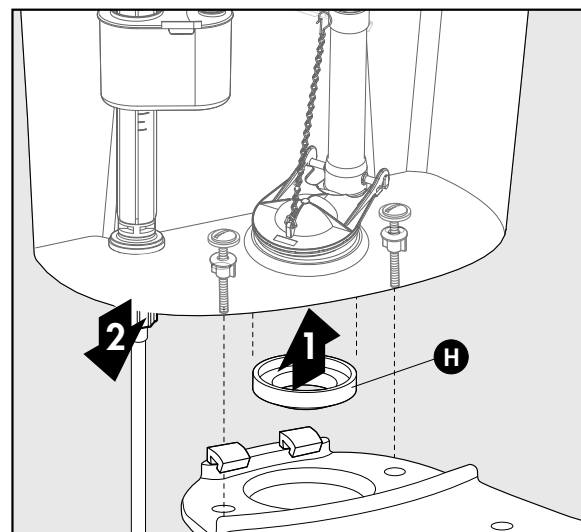


8 Insérez les boulons de réservoir (F) et fixez-les avec les écrous à oreilles (I)

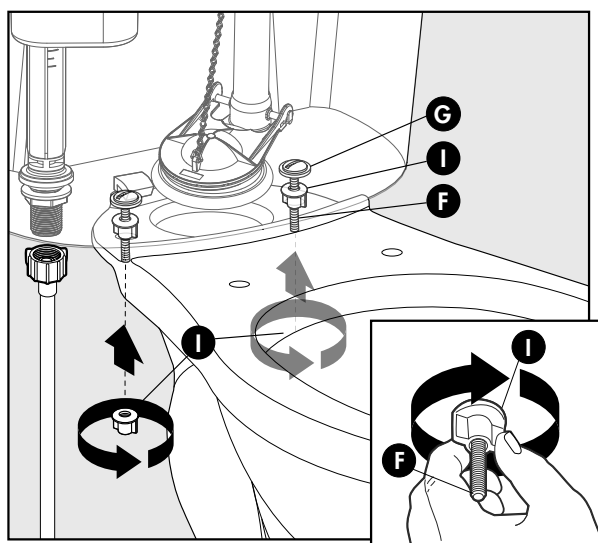


▲ REMARQUE : Serrez à la main uniquement.

9 Fixez le joint d'étanchéité de la cuvette (H) au réservoir, puis posez le réservoir sur la cuvette



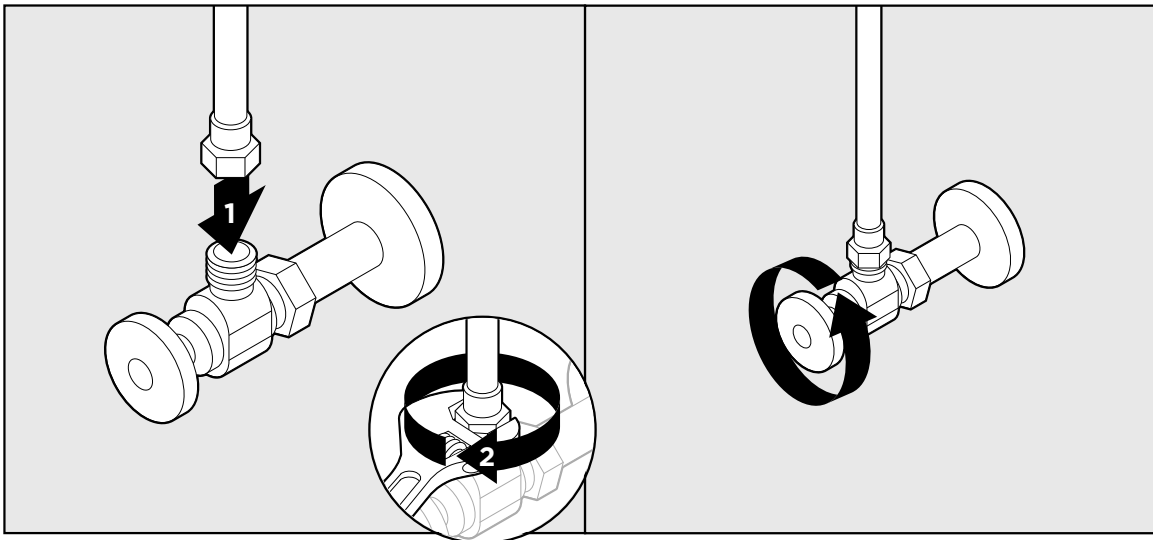
10 Fixez le réservoir à la cuvette en serrant les écrous à oreilles



- Abaissez le réservoir sur la cuvette et utilisez le deuxième jeu d'écrous à oreilles (I) pour fixer le réservoir à la cuvette.

▲ REMARQUE : Chaque fois, serrez à la main uniquement.

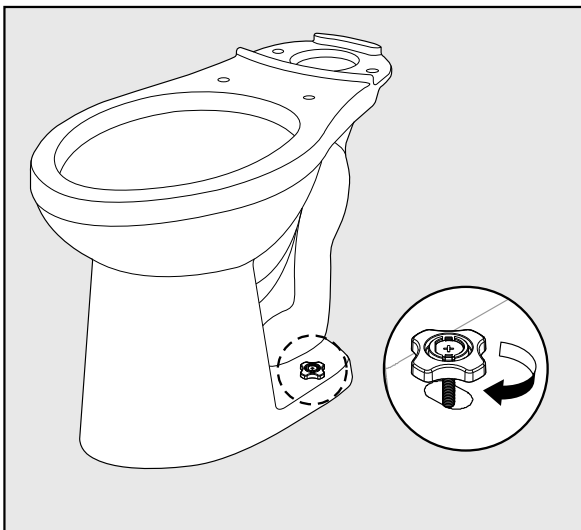
11 Fixez la conduite d'alimentation à l'alimentation en eau



- Ouvrez lentement l'alimentation en eau et vérifiez qu'il n'y a pas de fuites.

▲ REMARQUE : La conduite doit être légèrement lâche. Assurez-vous également qu'il n'y a pas de coude dans la conduite d'alimentation après son installation.

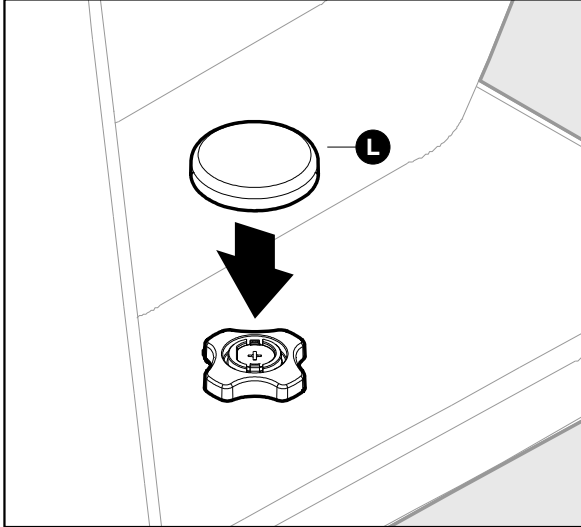
12 Serrez la cuvette de toilette au sol



- Si la cuvette se balance parce que le sol n'est pas parfaitement plat, utilisez des cales en plastique entre la cuvette et le sol pour éliminer tout balancement.
- Serrez les boulons étoilés à la main en alternant entre chaque côté pour assurer une pression uniforme.
- Facultatif : Après les avoir serrés à la main, serrez les boulons d'un demi-tour (1/2) à l'aide d'un tournevis.

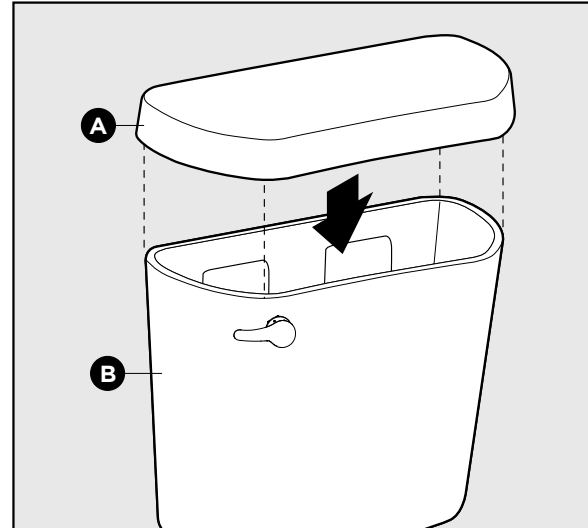
▲ REMARQUE : Un serrage excessif peut déformer le boulon étoilé et empêcher l'utilisation du cache-boulon.

- 13** Placez les cache-boulons plats sur les boulons étoilés



- Appuyez fermement pour fixer les cache-boulons (L).

- 14** Placez le couvercle de réservoir (A) sur le dessus du réservoir (B)



Installation du siège de toilette

- 15** Installez le siège conformément au manuel d'installation du siège (compris dans la boîte)



16 **Bravo, vous avez réussi!**

Merci d'avoir choisi Gerber.

Dépannage

Ne vous en faites pas, ce sont des choses qui arrivent. Vous trouverez ci-dessous une solution rapide à votre problème de toilette.

Problème	Cause	Mesure à prendre
L'eau s'écoule du raccord de la conduite d'alimentation.	L'écrou de la conduite d'alimentation est desserré.	Serrez la conduite d'alimentation. (Remarque : Serrez tout raccord en plastique à la main uniquement.)
L'eau coule en permanence.	Le robinet de remplissage est en cause.	À l'aide des vis d'ajustement situées sur le dessus du robinet de remplissage, tournez jusqu'à ce que le flotteur soit suffisamment abaissé pour que le robinet de remplissage s'arrête lorsque l'eau atteint la ligne d'eau marquée sur le réservoir. Il peut être nécessaire de tirer plusieurs fois la chasse d'eau pour vous assurer que le niveau d'eau est suffisamment abaissé.
	Le clapet de la soupape de chasse n'est pas étanche.	La chaîne du levier de réservoir doit être plus lâche. Passez votre doigt le long de l'ouverture de la soupape de chasse. Elle doit être lisse et exempte de débris, d'entailles et de rainures. Si elle est endommagée, communiquez avec l'équipe du soutien de Gerber pour obtenir un nouveau clapet.
Le niveau d'eau dans la cuvette n'est pas à la bonne hauteur.	Le tube de remplissage n'est pas positionné dans le tube de trop-plein.	Placez le tube de remplissage dans le support du tube de trop-plein.
Il y a une fuite d'eau au niveau du raccord entre le réservoir et la cuvette.	Le réservoir est mal installé.	Serrez tous les écrous du réservoir à la main.
La chasse d'eau ne se tire pas complètement.	Le joint d'étanchéité n'est pas correctement mis en place. Le clapet ne se soulève pas complètement.	Remettez en place le joint d'étanchéité ou remplacez-le. Ajustez la chaîne du levier de réservoir pour qu'elle soit moins lâche.

Besoin d'une aide supplémentaire? Veuillez communiquer avec l'équipe du soutien de Gerber.

Courriel : support@globeunion.com
Téléphone : 1-888-648-6466 (États-Unis) ou 1-800-487-8372 (Canada)
Du lundi au vendredi de 8 h à 20 h (HE)
Samedi de 9 h à 18 h (HE)

Garantie

GARANTIE LIMITÉE À VIE

Gerber garantit à l'acheteur initial que toutes les pièces en porcelaine vitrifiée de ce produit sont exemptes de vices de matériau et de fabrication, si le produit est soumis à un usage raisonnable, tant et aussi longtemps que l'acheteur initial en est propriétaire.

GARANTIE LIMITÉE DE CINQ ANS

Gerber garantit à l'acheteur initial que toutes les pièces de ce produit sont exemptes de vices de matériau et de fabrication, si le produit est soumis à un usage raisonnable, pour une période de cinq (5) ans à partir de la date d'achat initiale, comme indiqué sur le reçu d'achat de l'acheteur initial.

Pendant la période de garantie, toute pièce ou pièce en porcelaine vitrifiée présentant un défaut de matériau ou de fabrication dans le cadre d'une utilisation résidentielle normale sera remplacée gratuitement pour l'acheteur initial. Évitez les nettoyeurs abrasifs, la laine d'acier et les produits chimiques puissants. Ces produits peuvent ternir le fini et leur utilisation annulera la présente garantie.

CETTE GARANTIE EST LIMITÉE AUX REMPLACEMENTS ET NE COUVRE NI NE COMPREND LES FRAIS DE MAIN-D'ŒUVRE OU LES DOMMAGES ENCOURUS LORS DE L'INSTALLATION, DE LA RÉPARATION OU DU REMPLACEMENT, NI LES DOMMAGES CONSÉCUTIFS OU INDIRECTS, QUELS QU'ILS SOIENT, NI LES DOMMAGES POUR BLESSURES CORPORELLES, DOMMAGES MATÉRIELS OU PERTES ÉCONOMIQUES.

Tout dommage au produit résultant d'une installation ou d'une utilisation inadéquate, d'un accident, d'une négligence ou de toute utilisation contraire aux instructions fournies par Gerber ENTRAÎNERA L'ANNULATION IMMÉDIATE DE LA GARANTIE. Cette garantie n'est valable que pour l'acheteur initial et exclut l'utilisation industrielle ou commerciale du produit.

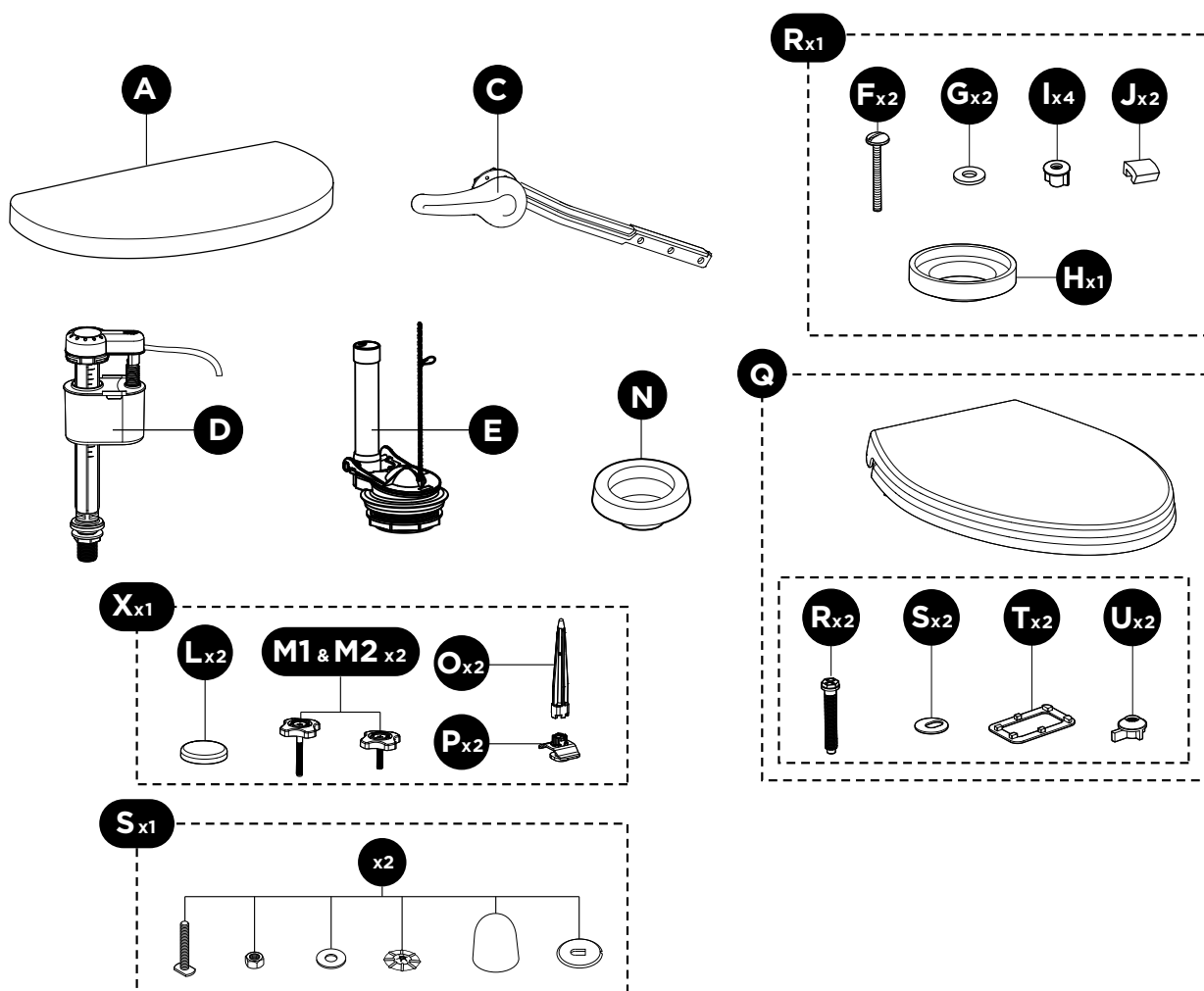
Instructions d'entretien

Nettoyez la surface de votre toilette en porcelaine vitrifiée à l'aide d'un nettoyeur ou d'un savon doux et d'un chiffon doux.

Évitez les nettoyeurs abrasifs, l'eau de Javel, les produits de nettoyage au chlore, les tampons abrasifs, les pierres ponce et la laine d'acier pour nettoyer les surfaces en porcelaine vitrifiée, car ils risquent de rayer et de ternir la surface.

N'utilisez pas de nettoyeurs pour cuvette de toilette à déposer dans le réservoir contenant du chlore ou de l'eau de Javel.

Pièces de rechange



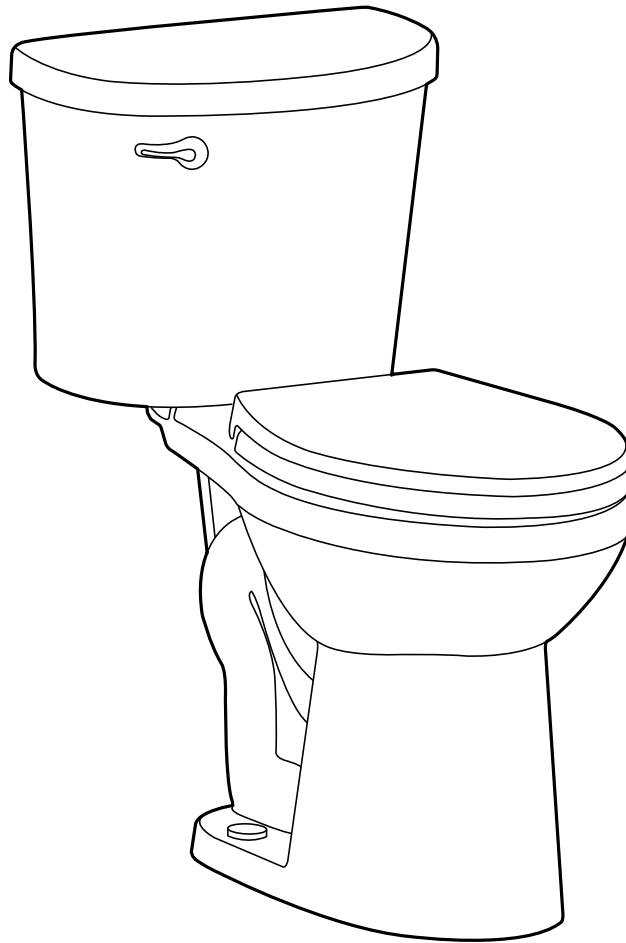
Pièce	Description	N° de pièce
A	Couvercle de réservoir	GTCRS48205
C	Levier de réservoir	GA713022
D	Robinet de remplissage	GA711048
E	Soupape de chasse	G0099852
N	Anneau de cire	GA700683
Q	Siège allongé Siège arrondi	GC55013543 GC55013643
R	Ensemble de montage du réservoir sur la cuvette	G0099856
X	Ensemble de montage pour la cuvette	G0099295
S	Ensemble de boulons et de cache-boulons standards	GA714029

GERBER®

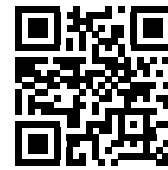
GRS48320 | GRS48310

¡Hola!

Le damos la bienvenida al manual de instalación del inodoro de dos piezas Maxwell Crest™



Empecemos.



Escanee aquí para ver un video explicativo

🗨️ Estamos aquí para ayudar

Envíenos un correo electrónico: support@globeunion.com
Llámenos al: U.S.: (888) 648-6466, CA: (800) 487-8372
Lunes a viernes: de 8:00 a.m. a 8:00 p.m. (hora del este)
Sábado: de 9:00 a.m. a 6:00 p.m. (hora del este)

LEA ESTE MANUAL DETENIDAMENTE Y CONSÉRVELO PARA FUTURAS REFERENCIAS

Índice

1. Preparación

Confirme que el inodoro se adapta a su espacio.....	3
Reúna los suministros útiles	3
Compruebe lo que hay en la caja.....	4
Retire su antiguo inodoro	5

2. Instalación


Taza al piso	6
Tanque a la taza	8
Asiento del inodoro	11


3. Información adicional

Solución de problemas.....	13
Garantía/instrucciones de cuidado	14
Piezas de repuesto.....	15

LEA ESTA INFORMACIÓN ANTES DE COMENZAR :

1. Lea todas las advertencias y consejos; véase más adelante en la página 2 de este manual
2. Confirme que el inodoro se adapta a su espacio; véanse las medidas del inodoro en la página 3 de este manual
3. Reúna los suministros útiles; véase la lista de la página 3 de este manual

 LEA, EXAMINE Y COMPRENDA TODAS LAS ADVERTENCIAS ANTES DE USAR EL PRODUCTO. PODRÍAN OCURRIR LESIONES PERSONALES Y DAÑOS A LA UNIDAD SI NO SE SIGUEN LAS INSTRUCCIONES.

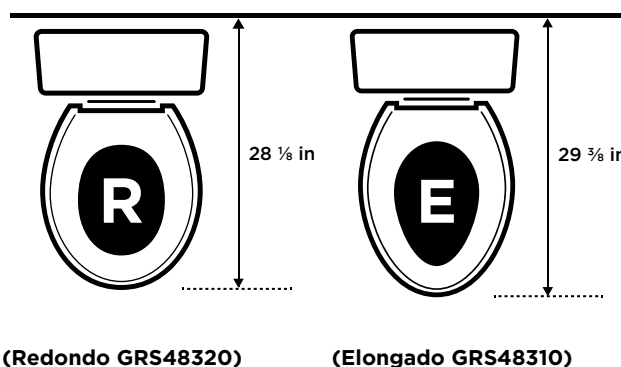
 CUANDO INSTALE LA LÍNEA DE SUMINISTRO, ESTA NO SE DEBE DOBLAR NI DEFORMAR; NO LA DOBLE EN FORMA DE V O DE L; NO LA UTILICE SI TIENE ALGUNA GRIETA O DEFORMACIÓN.

 PROTEJA SUS OJOS CON GAFAS DE SEGURIDAD CUANDO CORTE O SUELDE LAS LÍNEAS DE SUMINISTRO DE AGUA.

 NO UTILICE HERRAMIENTAS PARA APRETAR LAS TUERCAS DE PLÁSTICO.

Confirme que el inodoro se adapta a su espacio

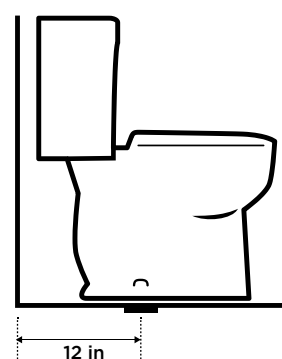
Forma de la taza y longitud total
(Desde la pared detrás del tanque hasta la parte delantera de la taza)



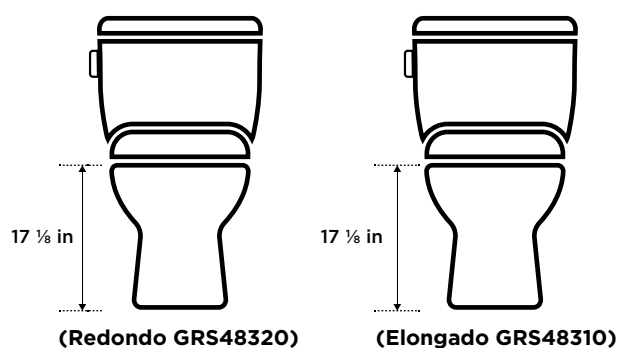
(Redondo GRS48320)

(Elongado GRS48310)

Distancia al muro
(Del centro de la brida a la pared)



Altura de la taza
(Del piso a la parte superior de la taza)



(Redondo GRS48320)

(Elongado GRS48310)

Reúna los suministros útiles *(no incluidos)*

REQUERIDOS

Línea de suministro (si está reemplazando el inodoro puede utilizar la línea de suministro existente)

Destornillador de cabeza Phillips

OPCIONALES

Llave ajustable

Gafas de seguridad

Espaciador
(si es necesario, véanse las instrucciones de retiro del inodoro)

Cuñas

Esponja

Nivel de carpintero

Flexómetro

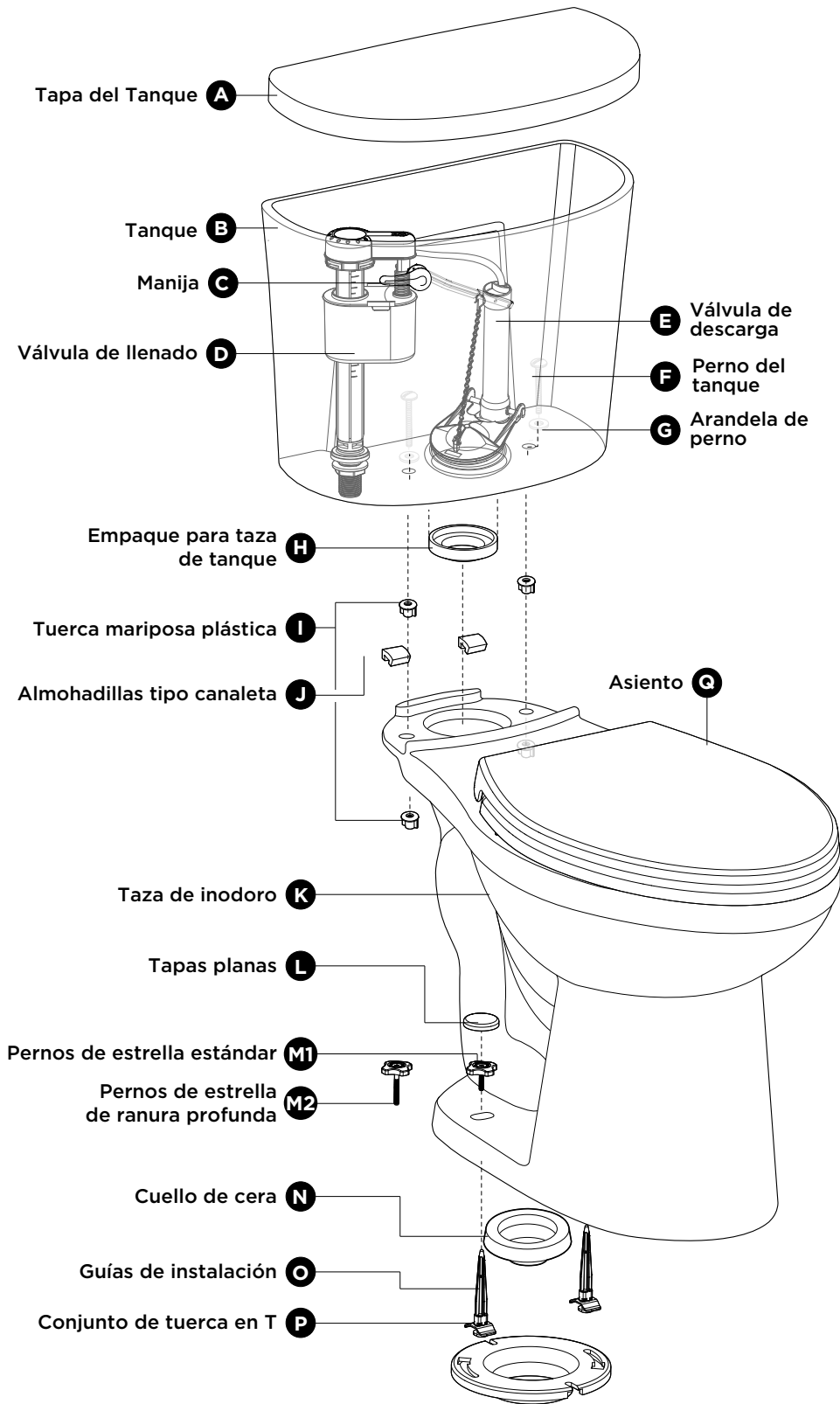
Sellante de silicona

Espátula

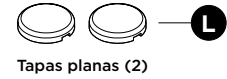
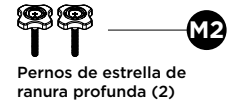
2 a 3 trapos

Cubeta

Compruebe lo que hay en la caja

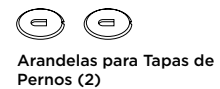
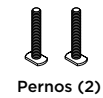


Kit de instalación para taza ReadySet™



Kit Estándar de Pernos y Tapas **S**

Para usar si el kit ReadySet™ no es compatible con la brida del piso



Retire su antiguo inodoro

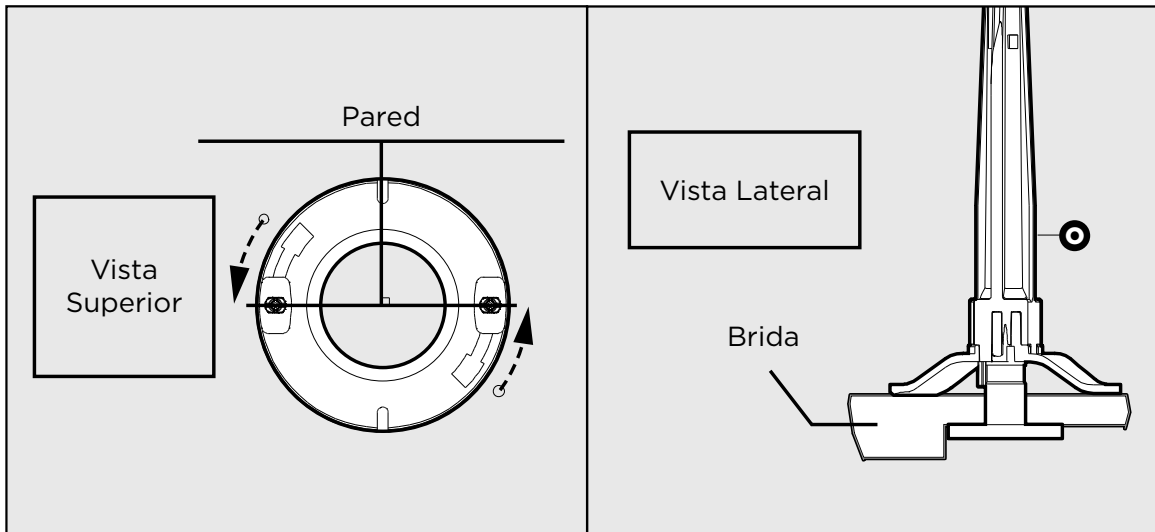
 **RECUERDE:** Los pasos descritos a continuación pueden variar según el ambiente exacto y la instalación de su inodoro.

1. Cierre el suministro de agua a su inodoro
2. Retire la tapa del tanque y descargue el inodoro, según sea necesario, hasta que se drene el agua de la taza y del tanque
3. Retire el agua que quede en la taza y en el tanque con una toalla o una esponja
4. Desconecte y retire la línea antigua de suministro de agua
5. Si el inodoro existente es de dos piezas, desconecte y retire el tanque de la taza
6. Retire la taza del piso quitando las tapas y las tuercas de los pernos que están en el piso
7. Retire los pernos de piso desde la brida del inodoro
8. Limpie toda la cera vieja y los residuos de la brida del inodoro y del piso
9. Inspeccione la brida antigua y el material del piso que está alrededor de la brida; si es necesario, repare o reemplace la brida. Asegúrese de que el centro de la brida quede a 30.5 cm / 12 in de la pared
 - a. **PRECAUCIÓN:** La brida debe estar a ras o a una altura máxima de 6.3 mm/0.25 in por encima de la superficie de piso terminado para que se pueda poner el sello de cera adecuadamente. Se debe usar un espaciador (no incluido) en caso de que la brida esté ubicada por debajo de la superficie de piso terminado

Instalemos su nuevo inodoro Gerber®

Instalación de la taza al piso

1 Deslice las guías de instalación azules en su lugar



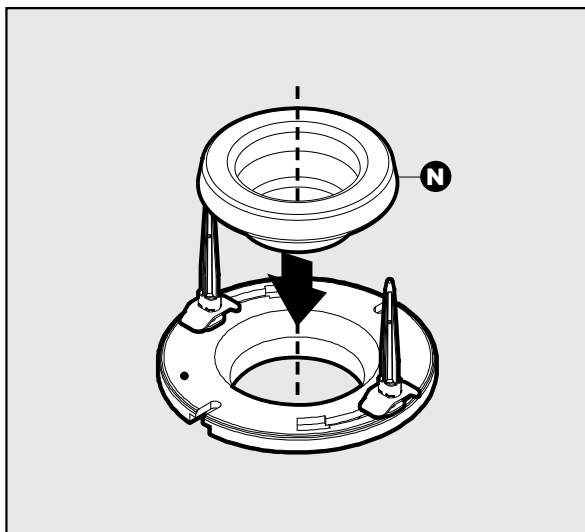
- Inserte cada guía de instalación (O) en la ranura de la brida y deslícela hasta su posición, tal como se muestra
- Alinee las guías de instalación de modo que una línea imaginaria entre ellas sea paralela a la pared posterior

⚠ RECUERDE: Las guías de instalación están diseñadas para ejercer una ligera tensión para mantener su posición, así que puede ser necesaria una suave presión hacia abajo para insertarlas y deslizarlas hasta su posición

⚠ RECUERDE: El kit de instalación ReadySet™ es compatible con la mayoría de las bridas de inodoro; algunas instalaciones pueden requerir pernos y tapas estándar. Escanee el código QR para ver esas instrucciones.

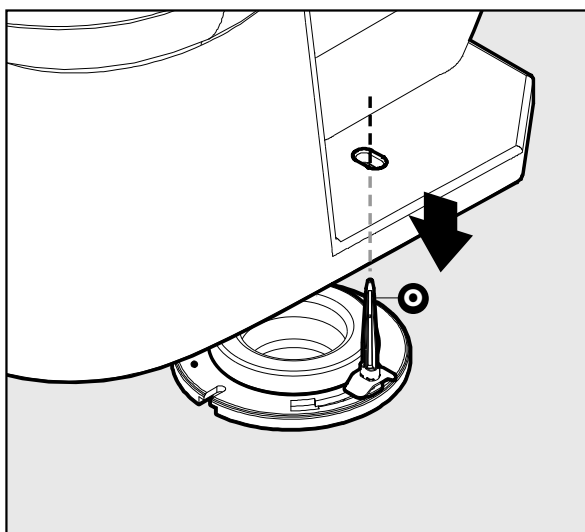


2 Coloque el cuello de cera sobre la brida



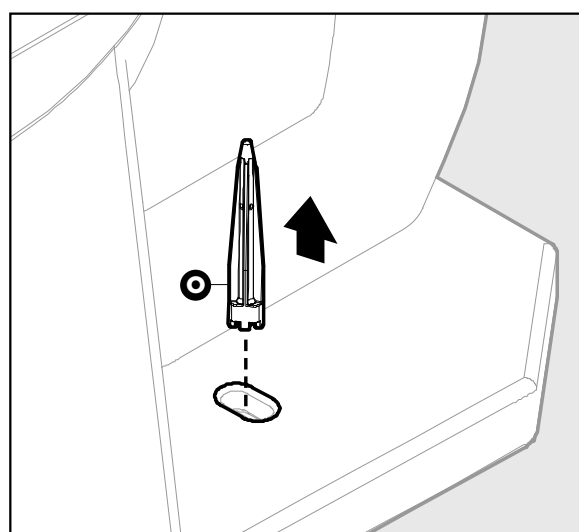
- Antes de instalar el cuello de cera (N), asegúrese de retirar todos los trapos y cubiertas de la tubería de desagüe

3 Coloque la taza de inodoro sobre la brida usando las guías de instalación



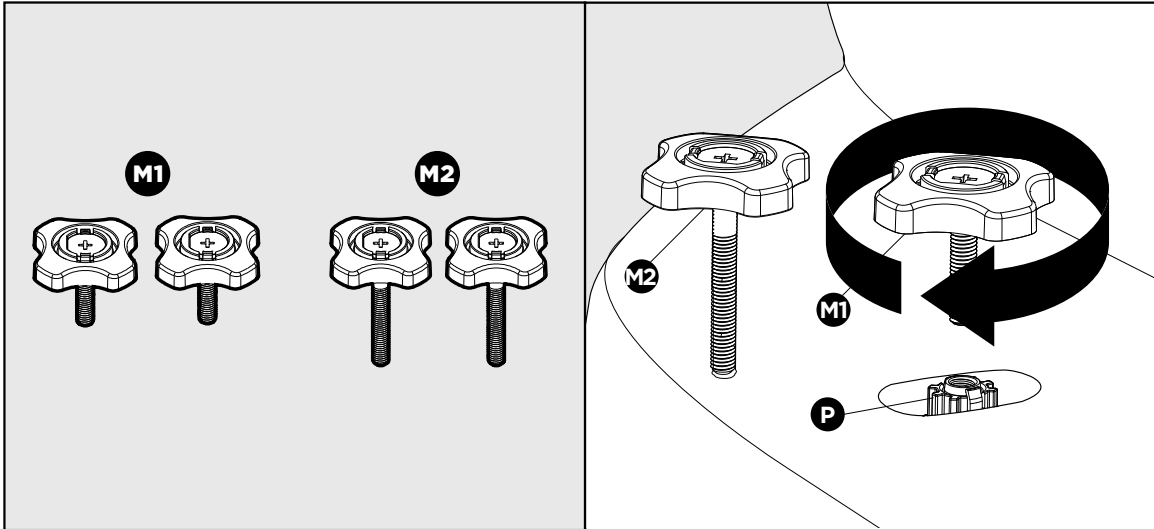
- Con cuidado, acerque la taza de inodoro sobre las guías de instalación (O) y bájela lentamente; mantenga la taza lo más nivelada posible para presionar la cera uniformemente y conseguir un sellado completo
- Utilizando el peso de su cuerpo, presione la taza hacia abajo hasta que descansa en el suelo y no se balancee
- Si continúa balanceándose, utilice las cuñas según sea necesario

4 Retire la parte alta azul de las guías de instalación de los orificios de montaje



- Simplemente jálalos hacia arriba

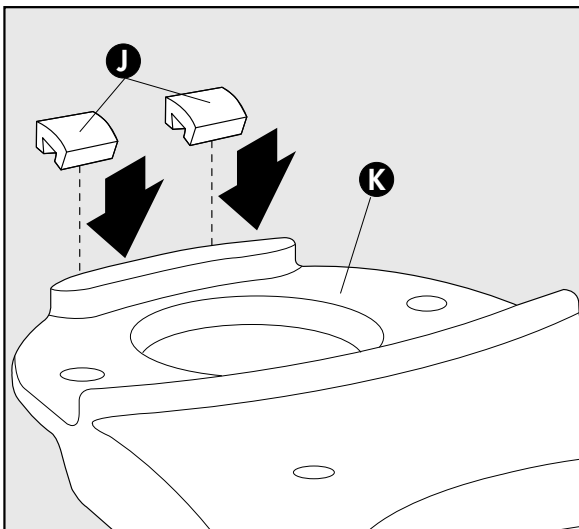
5 Atornille los pernos de estrella en los orificios de montaje



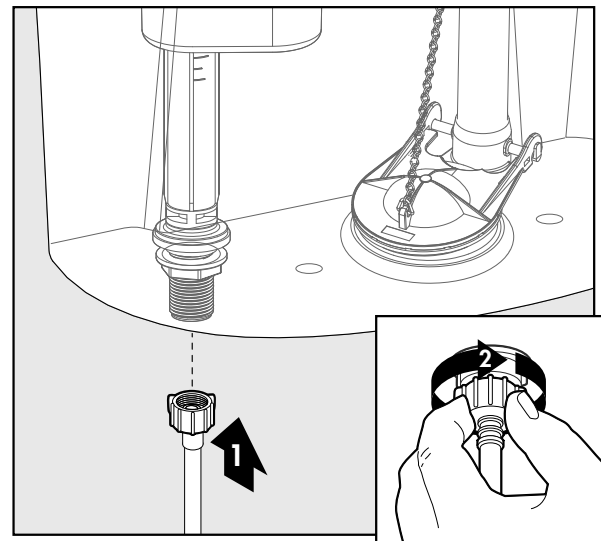
- Utilice los pernos de estrella estándar (más cortos) (M1)
- Si los pernos de estrella estándar (M1) no encajan con la tuerca roscada (P), pase a los pernos de estrella de ranura profunda (M2)
- Espere hasta que el tanque esté conectado antes de apretarlos completamente

Instalación del tanque a la taza

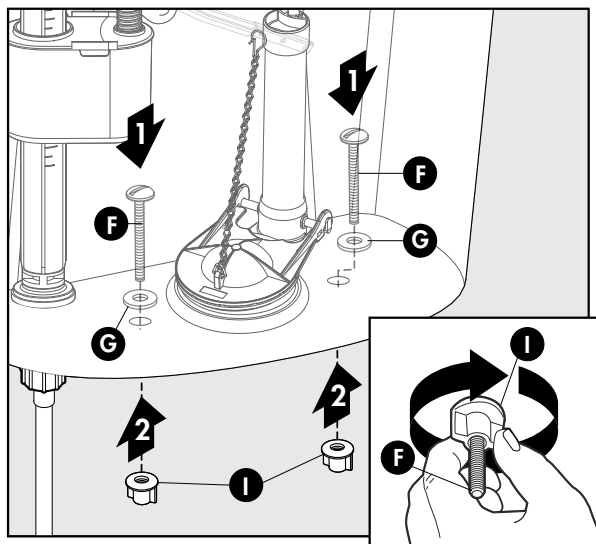
6 Coloque las almohadillas separadoras (J) en la taza (K)



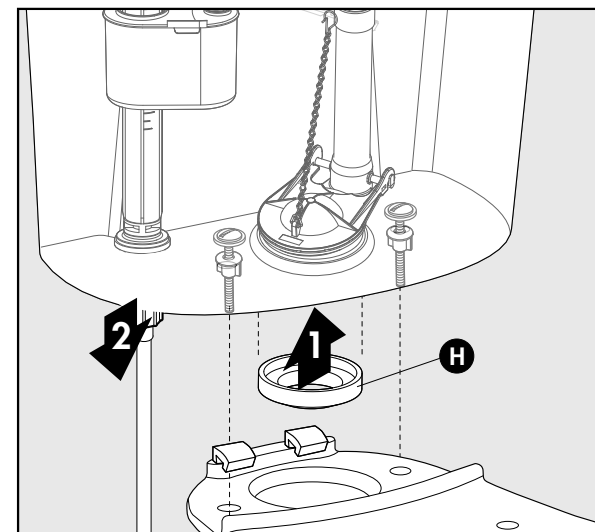
7 Conecte la línea de suministro



8 Inserte los pernos del tanque (F) y asegúrelos con tuercas mariposa (I)

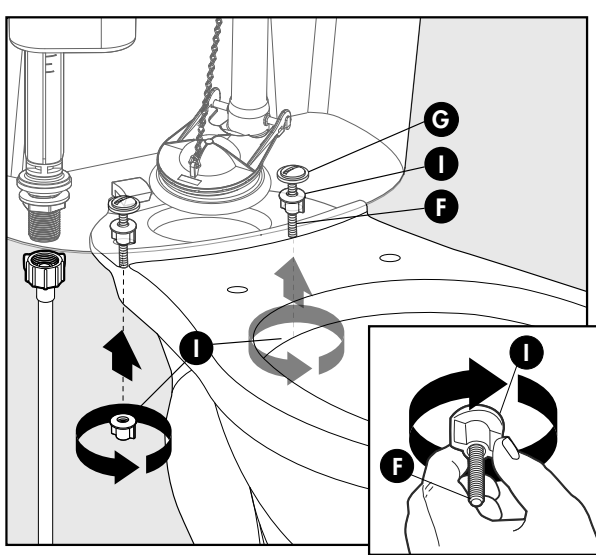


9 Conecte la junta de la taza (H) con el tanque y apoye el tanque en la taza



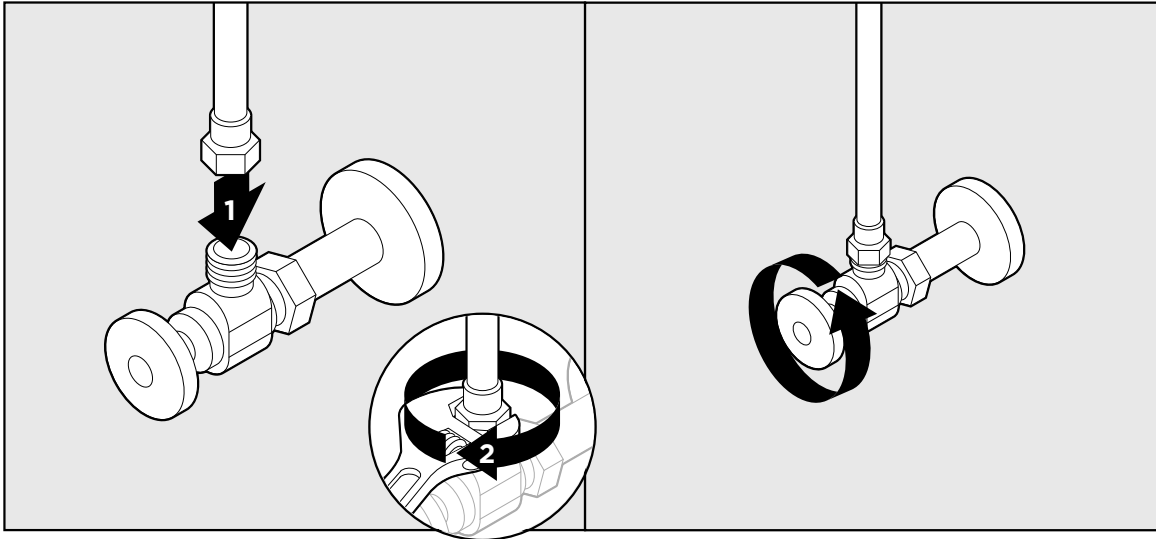
▲ RECUERDE: Apriete únicamente con las manos

10 Fije el tanque a la taza apretando las tuercas mariposa



- Coloque el tanque sobre la taza y utilice un segundo juego de tuercas mariposa (I) para asegurarlo
- ▲ RECUERDE:** Apriete únicamente a mano en cada ocasión

11 Conecte la línea de suministro al suministro de agua



- Abra lentamente el suministro de agua y compruebe que no haya fugas

▲ RECUERDE: La línea de suministro debe colocarse con holgura. Asegúrese de que no haya torceduras en la línea de suministro después de su instalación

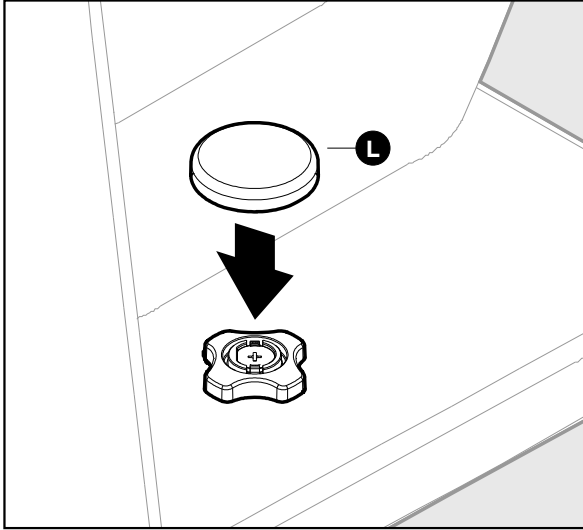
12 Ajuste la taza al piso



- Si la taza se balancea porque el piso no está perfectamente nivelado, utilice cuñas de plástico entre la taza del inodoro y el piso según sea necesario para eliminar cualquier balanceo
- Apriete alternadamente el perno estrella a mano en cada lado para garantizar una presión uniforme
- Opcional: Utilice un destornillador para ajustar 1/2 vuelta más allá del ajuste manual

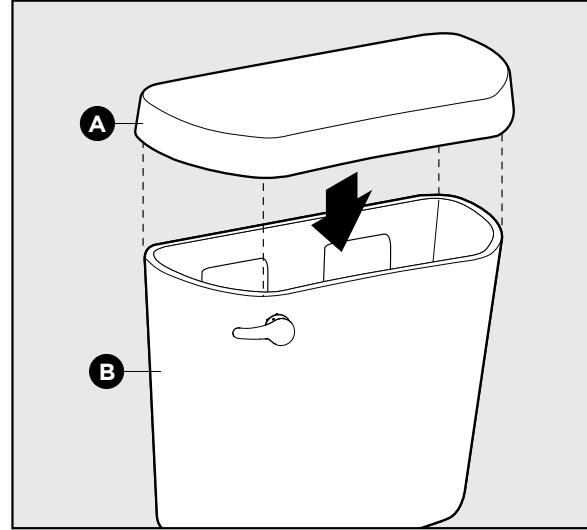
▲ RECUERDE: Apretar en exceso puede deformar el perno estrella y es posible que la tapa del perno no encaje

13 Coloque las tapas planas sobre los pernos de estrella



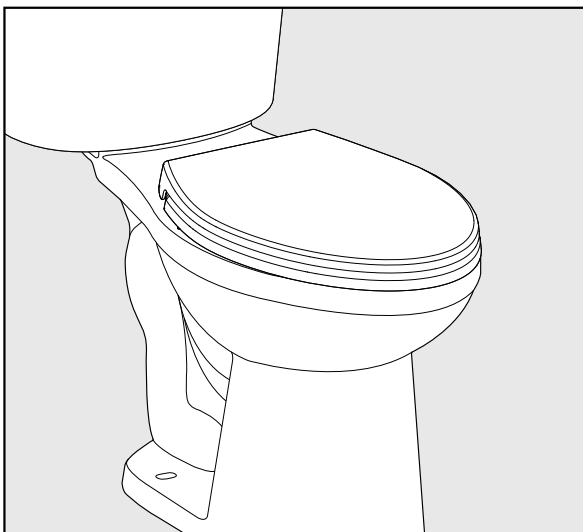
- Presione firmemente hacia abajo para asegurar las tapas (L)

14 Ponga la cubierta del tanque (A) en la parte superior (B)



Instalación del asiento de inodoro

15 Instale el asiento siguiendo el manual de instalación del producto. (Incluido en la caja)



16 ¡Felicidades, lo lograste!

Gracias por *elegir* a Gerber.

Solución de problemas

Es normal que ocurran eventualidades. A continuación, encuentre el problema que tiene con su inodoro y una solución rápida para este

Problema	Causa	Acción
Goteo de agua en la conexión de la línea de suministro.	La tuerca de la línea de suministro está floja.	Apriete la línea de suministro. (Nota: Para conexiones de plástico, apriete únicamente a mano.)
El agua corre continuamente.	Válvula de llenado.	Ajuste los tornillos de la válvula de llenado para bajar el flotador lo suficiente, de modo que se detenga cuando el agua alcance la línea de nivel marcada en el tanque. Es posible que necesite descargar el inodoro varias veces para confirmar que el nivel del agua sea el correcto.
	El sapo de la válvula de descarga no queda sellado	Deje más holgura en la cadena a la manija del tanque. Pase su dedo por la abertura de la válvula de descarga; esta debe estar lisa y libre de residuos, muescas o daños. Si está dañada, contacte al soporte técnico de Gerber para obtener un nuevo obturador.
El nivel de agua en la taza no es el correcto.	El tubo de relleno no conecta con el tubo de desborde.	Coloque el tubo de relleno en el contenedor del tubo de desborde.
Fugas de agua en la conexión del tanque con la taza.	El tanque no fue instalado correctamente.	Apriete los pernos del tanque a mano.
No descarga completamente.	El sapo no se levanta por completo.	Ajuste la cadena para que esté más tensa.

Si necesita ayuda adicional, póngase en contacto con el equipo de soporte de Gerber:

Envíenos un correo electrónico: support@globeunion.com
 Llámenos al: U.S.: (888) 648-6466, CA: (800) 487-8372
 Lunes a viernes: de 8:00 a.m. a 8:00 p.m. (hora del este)
 Sábado: de 9:00 a.m. a 6:00 p.m. (hora del este)

Garantía

GARANTÍA LIMITADA DE POR VIDA

Todas las piezas de porcelana vidriada de este producto están garantizadas al comprador original contra defectos de material y mano de obra en condiciones de uso razonable durante el tiempo que el comprador sea su propietario.

GARANTÍA LIMITADA DE CINCO AÑOS

Todas las piezas de este producto están garantizadas al comprador original contra defectos de material y mano de obra, en condiciones de uso razonable, por un período de cinco años a partir de la fecha de la compra original, tal como se muestra en el recibo de compra del comprador original.

Durante el periodo de garantía, cualquier pieza o porcelana vidriada que presente defectos de material y/o mano de obra en condiciones normales de uso residencial será reemplazada sin costo alguno para el comprador original. Evite el uso de limpiadores abrasivos, lana de acero y productos químicos agresivos. Estos productos pueden opacar el acabado y anular la garantía.

ESTA GARANTÍA ESTÁ LIMITADA ÚNICAMENTE AL REEMPLAZO DE PIEZAS Y NO CUBRE O INCLUYE COSTOS DE MANO DE OBRA, DAÑOS OCASIONADOS DURANTE LA INSTALACIÓN, REPARACIÓN O REEMPLAZO, NI CUALQUIER DAÑO INCIDENTAL O CONSECUENTE, INCLUYENDO LESIONES PERSONALES, DAÑOS A LA PROPIEDAD, O PÉRDIDAS ECONÓMICAS.

Cualquier daño a este producto que resulte de una instalación inadecuada, uso indebido, accidente, negligencia, o cualquier uso que viole las instrucciones proporcionadas por nosotros, ANULARÁ LA GARANTÍA INMEDIATAMENTE. Esta garantía solo es válida para el comprador original y excluye el uso industrial o comercial del producto.

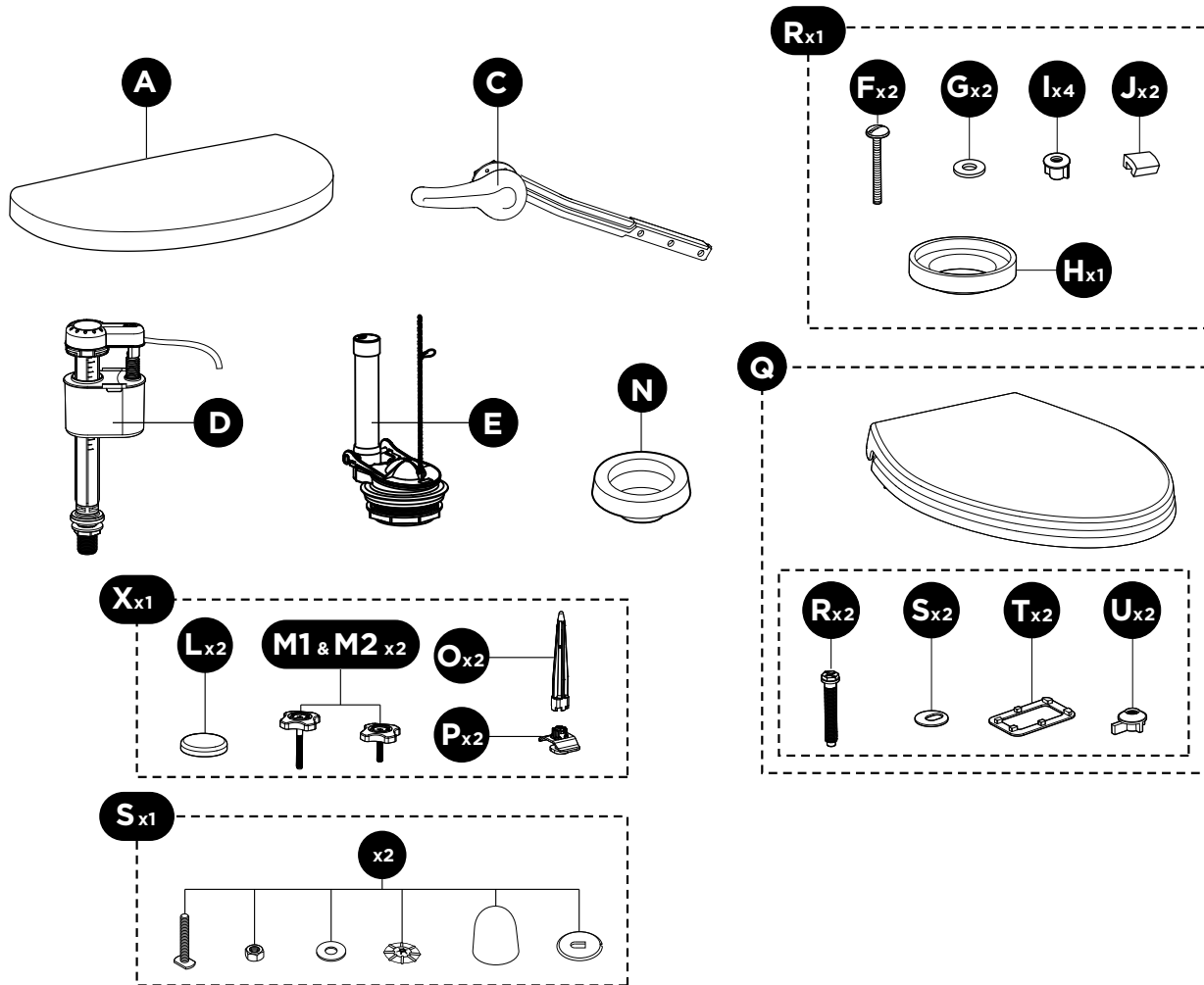
Instrucciones de cuidado

Limpie la superficie de su inodoro de porcelana vitrificada con un limpiador o jabón suave y un paño suave.

No utilice limpiadores abrasivos, lejía, productos de limpieza con cloro, estropajos abrasivos, piedra pómez ni lana de acero para limpiar superficies de porcelana vitrificada, ya que pueden rayar y opacar la superficie.

No utilice limpiadores de inodoro tipo pastillas o productos para colocar en el tanque que contengan cloro o lejía.

Piezas de Repuesto



Pieza	Descripción	Número de pieza
A	Tapa del Tanque	GTCRS48205
C	Manija	GA713022
D	Válvula de llenado	GA711048
E	Válvula de descarga	G0099852
N	Cuello de Cera	GA700683
Q	Asiento elongado Asiento redondo	GC55013543 GC55013643
R	Kit de montaje del tanque a la taza	G0099856
X	Kit de montaje de taza	G0099295
S	Kit Estándar de Pernos y Tapas	GA714029

