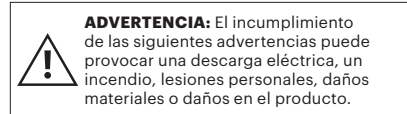


D

ADVERTENCIA: El incumplimiento de las siguientes advertencias puede provocar una descarga eléctrica, un incendio, lesiones personales, daños materiales o daños en el producto.

No utilice el producto en lugares expuestos a una humedad excesiva y no salpique el producto con agua.

No enchufe, opere o almacene la unidad en lugares donde se utilicen o guarden materiales inflamables o combustibles.

Nunca utilice este producto si tiene un cable o enchufe dañado, si no funciona correctamente, si se ha caído o dañado, o si se ha caído al agua. Póngase en contacto con el centro de servicio de Brondell para que lo examinen y lo reparen.

Conecte el producto únicamente a una toma de corriente GFCI con conexión a tierra.

No desmonte, repare o modifique el producto usted mismo.

No conecte el suministro principal de agua a la tubería o al suministro de agua caliente (sólo conecte al suministro de agua fría).

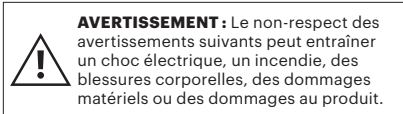
Después de la instalación, asegúrese de comprobar que no haya fugas en todas las conexiones de suministro de agua. Las arandelas de goma deben estar en su lugar para las mangueras de conexión de agua y la válvula T.

No utilice el producto si no funciona correctamente. Desenchufe el producto inmediatamente, cierre la válvula principal de suministro de agua y llame al Centro de Servicio Brondell al (888) 542-3355. Si no lo hace, puede provocar una descarga eléctrica, un incendio o una inundación.

Para obtener información completa sobre seguridad, escanee el código QR para obtener el Manual del Propietario y el soporte del Centro de Ayuda de Brondell.

Brondell® PO Box 470085
San Francisco, CA 94147-0085
(888) 542-3355
brondell.com

#22CSG15QSGSPFR_0920

C

AVERTISSEMENT : Le non-respect des avertissements suivants peut entraîner un choc électrique, un incendie, des blessures corporelles, des dommages matériels ou des dommages au produit.

N'utilisez pas le produit dans des endroits exposés à une humidité excessive et n'éclaboussez pas le produit avec de l'eau.

Ne branchez pas, ne faites pas fonctionner et ne stockez pas l'appareil dans des endroits où des matériaux inflammables ou combustibles sont utilisés ou conservés.

N'utilisez jamais ce produit si le cordon ou la fiche sont endommagés, s'il ne fonctionne pas correctement, s'il est tombé ou endommagé, ou s'il est tombé dans l'eau. Contactez le centre de service Brondell pour examen et réparation.

Ne branchez le produit que sur une prise GFCI correctement mise à la terre.

Ne pas démonter, réparer ou modifier le produit soi-même.

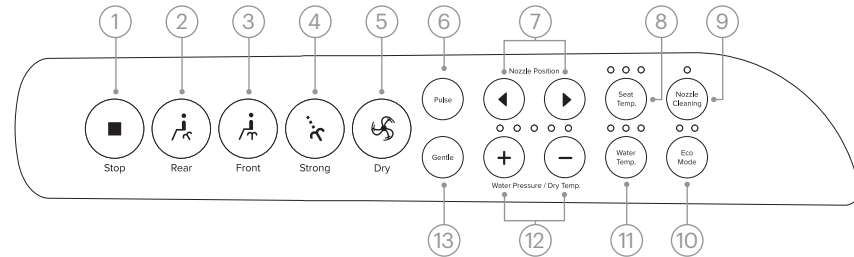
Ne raccordez pas l'alimentation principale en eau à la conduite ou à l'alimentation en eau chaude (raccordez-la uniquement à l'alimentation en eau froide).

Après l'installation, veuillez à vérifier l'étanchéité de tous les raccords d'alimentation en eau. Des rondelles en caoutchouc doivent être en place pour les tuyaux de raccordement d'eau et la vanne en T.

N'utilisez pas le produit s'il ne fonctionne pas correctement. Débranchez immédiatement le produit, fermez la vanne principale d'alimentation en eau et appelez le centre de service Brondell au (888) 542-3355. Le non-respect de cette consigne peut entraîner un choc électrique, un incendie ou une inondation.

Pour des informations complètes sur la sécurité, scannez le code QR pour obtenir le manuel du propriétaire et l'assistance du centre d'aide Brondell.

- Botón de parada**
Detiene todas las funciones de lavado y secado.
- Botón de lavado/desplazamiento trasero**
Activa un lavado posterior de 2 minutos. Pulse de nuevo para la oscilación de la boquilla.
- Botón de lavado/movimiento frontal**
Activa un lavado frontal de 2 minutos. Pulse de nuevo para la oscilación de la boquilla.
- Botón de lavado/movimiento fuerte**
Activa un lavado fuerte de 2 minutos. Pulse de nuevo para la oscilación de la boquilla.
- Botón seco**
Activa un ciclo de secado de 2 minutos.
- Botón de pulsaciones**
Púlsalo mientras un lavado está en marcha para activar un patrón de pulsación.
- Controles de posición de la boquilla**
Pulse para ajustar la posición de la boquilla hacia delante y hacia atrás durante un ciclo de lavado.



- Botón e indicador de temperatura del asiento**
Ajusta la temperatura del asiento a través de 4 niveles: (Bajo: 93.2°F, Medio: 100.4°F, Alto: 107.6°F, y Apagado).
- Botón de limpieza de boquillas**
Inicia la limpieza de la boquilla cuando no está sentado en el asiento.
- Botón e indicador del modo ecológico**
Pulse para seleccionar entre 2 opciones de ahorro de energía (estándar, alta eficiencia).
- Botón e indicador de la temperatura del agua**
Ajusta la temperatura del agua a través de 4 niveles: (Bajo: 91.4°F, Medio: 96.8°F, Alto: 102.2°F, y OFF).
- Controles de la presión del agua y de la temperatura de la secadora**
Ajusta la presión del agua y las temperaturas de la secadora a través de 5 niveles durante un ciclo de lavado y secado.
- Botón de modo suave**
Pulse para iniciar un ciclo de lavado suave de 2 minutos seguido de un ciclo de secado de 2 minutos.

B

- Bouton d'arrêt**
Arrête toutes les fonctions de lavage et de séchage.
- Bouton de lavage/déplacement arrière**
Active un lavage arrière de 2 minutes. Appuyez à nouveau sur cette touche pour faire osciller la buse.
- Bouton de lavage frontal/de déplacement**
Active un lavage frontal de 2 minutes. Appuyez à nouveau sur cette touche pour faire osciller la buse.
- Bouton de lavage/mouvement fort**
Active un lavage puissant de 2 minutes. Appuyez à nouveau sur cette touche pour faire osciller la buse.
- Bouton sec**
Active un cycle de séchage de 2 minutes.
- Bouton d'impulsion**
Appuyez sur cette touche pendant qu'un lavage est en cours pour activer un motif pulsé.
- Commandes de position de la buse**
Appuyez sur cette touche pour régler la position de la buse en avant et en arrière pendant un cycle de lavage.

- Bouton et indicateur de température des sièges**
Permet de régler la température du siège sur 4 niveaux (bas : 93,2°F, moyen : 100,4°F, haut : 107,6°F et OFF).
- Bouton de nettoyage de la buse**
Déclenche le nettoyage de la buse lorsque vous n'êtes pas assis sur le siège.
- Bouton et indicateur du mode Eco**
Appuyez sur cette touche pour choisir entre 2 options d'économie d'énergie (Standard, Haute efficacité).
- Bouton et indicateur de la température de l'eau**
Permet de régler la température de l'eau sur 4 niveaux (bas : 91,4°F, moyen : 96,8°F, haut : 102,2°F, et OFF).
- Contrôle de la pression de l'eau et de la température du séchoir**
Règle la pression de l'eau et les températures du séchoir sur 5 niveaux pendant un cycle de lavage et de séchage.
- Bouton Mode doux**
Appuyez pour lancer un cycle de lavage doux de 2 minutes suivi d'un cycle de séchage de 2 minutes.

A**Brondell**®

Swash® LES512 Advanced Bidet Toilet Seat with Side Arm Control

Guía de instalación de inicio rápido Guide d'installation et de démarrage rapide



Para acceder al Manual del propietario y al servicio de asistencia del Centro de ayuda, escanee el código QR o introduzca la URL.

www.brondell.com/g9t5cjpg

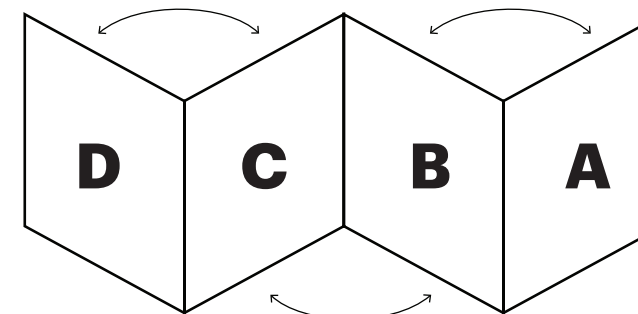
Esta guía ahorra árboles, agua y energía.

Pour consulter le mode d'emploi et accéder au centre d'aide, scannez le code QR ou saisissez le lien suivant.

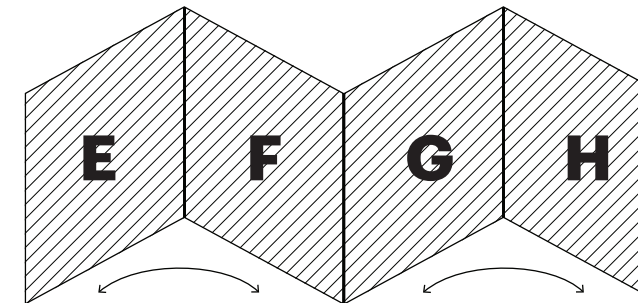
www.brondell.com/g9t5cjpg

Ce guide permet de préserver des arbres, de l'eau et de l'énergie.

ACCORDION OUTSIDE



ACCORDION INSIDE



E

Piezas incluidas:

- asiento de inodoro bidé
- soporte ajustable (2)
- Conector de la válvula T: 7/8" x 7/8" x 1/2"
- manguera de bidé
- arandela de goma
- perno de montaje (2)
- arandela cónica de goma (2)
- arandela plana (2)
- tuerca (2)
- placa de montaje

Antes de empezar, es posible que necesites:

- Un destornillador estándar o de cabeza Phillips para retirar el asiento del inodoro existente.
- Una pequeña toalla o cubo para recoger el agua residual.
- Una llave ajustable para apretar las conexiones de suministro de agua.
- Cinta de teflón para crear un sello hermético entre las conexiones de fontanería.

NOTA: Estas instrucciones son sólo para instalaciones estándar. Escanee el código QR para ver el manual completo si su inodoro tiene pernos de montaje superior, una válvula de llenado oculta o una línea de suministro de agua rígida.

Pièces incluses :

- siège de toilette bidet
- support réglable (2)
- Connecteur de vanne en T : 7/8" x 7/8" x 1/2"
- tuyau de bidet
- rondelle en caoutchouc
- boulon de montage (2)
- rondelle conique en caoutchouc (2)
- rondelle plate (2)
- écrou (2)
- plaque de montage

Avant de commencer, vous aurez peut-être besoin :

- Un tournevis standard ou cruciforme pour retirer le siège des toilettes existant.
- Une petite serviette ou un seau pour récupérer l'eau résiduelle.
- Une clé à molette pour serrer les raccords d'alimentation en eau.
- Ruban de téflon pour créer un joint étanche entre les raccords de plomberie.

NOTE : Ces instructions concernent uniquement les installations standard. Veuillez scanner le code QR pour voir le manuel complet si votre toilette est équipée de boulons à montage supérieur, d'une valve de remplissage dissimulée ou d'une ligne d'alimentation en eau rigide.

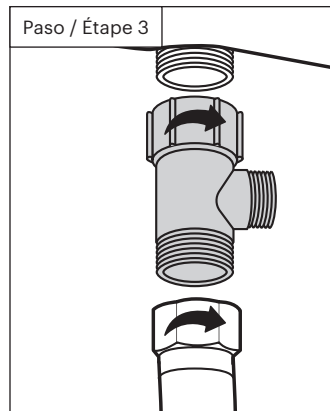
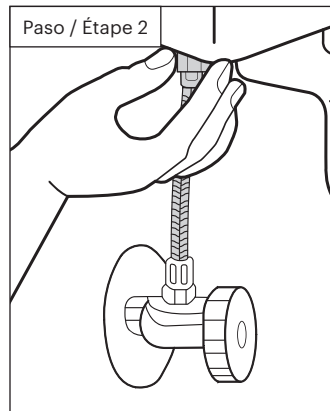
F

Instalación:

1. Cierre la válvula de suministro de agua y descargue el inodoro. Mantenga presionada la manija para vaciar completamente el tanque. **NOTA:** No continúe sin completar los pasos anteriores. Si no lo hace, podría provocar inundaciones y fugas.
2. Desconecte la línea de suministro de agua del tanque del inodoro. **No lo desconecte de la válvula de suministro de agua en la pared.**
3. Conecte la válvula T con la arandela de goma al fondo del tanque del inodoro y a la línea de suministro de agua fría.
4. Retire el asiento antiguo con un destornillador.
5. Coloque la placa de montaje sobre los orificios de montaje del inodoro, con el lado de la goma hacia abajo y la flecha apuntando hacia el tanque del inodoro.

Installation :

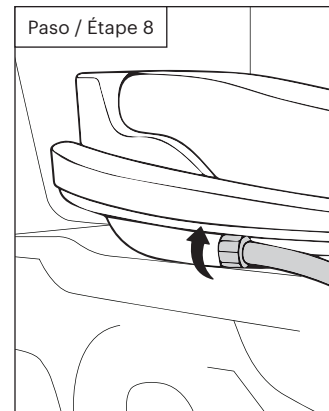
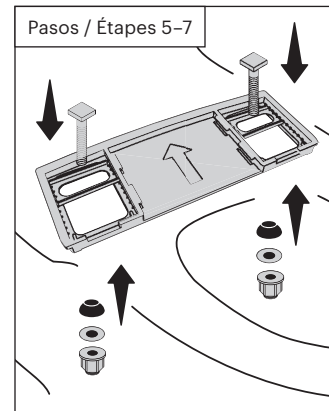
1. Fermez le robinet d'alimentation en eau et tirez la chasse d'eau. Maintenez la poignée enfoncée pour vider complètement le réservoir. **NOTE :** Ne continuez pas sans avoir effectué les étapes ci-dessus. Le non-respect de cette consigne pourrait entraîner une inondation et des fuites.
2. Débranchez la conduite d'alimentation en eau du réservoir des toilettes. **Ne pas déconnecter de la valve d'alimentation en eau sur le mur.**
3. Connectez la vanne en T avec la rondelle en caoutchouc au fond du réservoir des toilettes et à la ligne d'alimentation en eau froide.
4. Retirez l'ancien siège à l'aide d'un tournevis.
5. Placez la plaque de montage sur les trous de montage de la toilette, côté caoutchouc vers le bas, la flèche pointant vers le réservoir de la toilette.



G

6. Coloque los soportes ajustables con el lado plano hacia abajo en el centro de la abertura cuadrada de la placa de montaje e inserte los pernos de montaje a través de los soportes ajustables y los orificios de montaje. Las cabezas de los pernos de montaje cuadrados deben estar a la altura de los lados de los soportes ajustables.
7. Debajo de la taza del inodoro, deslice la arandela cónica de goma, la arandela plana y la tuerca en los pernos de montaje y apriételes.
8. Conecte la manguera del bidé al asiento.
9. Coloque el asiento del bidé en posición horizontal sobre la taza del inodoro, delante de la placa de montaje, y deslice el asiento sobre la placa hasta que quede fijado.
10. Conecte el extremo abierto de la manguera del bidé a la válvula T.

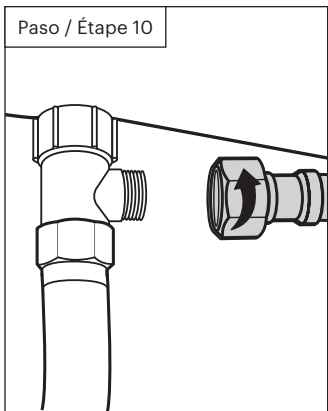
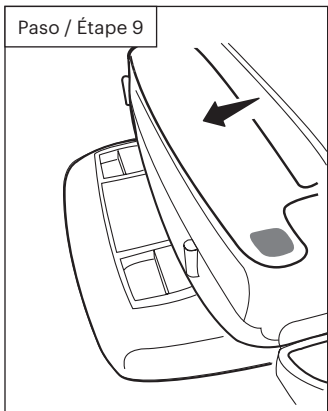
6. Placez les supports réglables, côté plat vers le bas, au centre de l'ouverture carrée de la plaque de montage et insérez les boulons de montage dans les supports réglables et les trous de montage. Les têtes des boulons de montage carrés doivent être au même niveau que les côtés des supports réglables.
7. Sous la cuvette des toilettes, faites glisser la rondelle conique en caoutchouc, la rondelle plate et l'écrou sur les boulons de montage et serrez.
8. Raccordez le tuyau du bidet au siège.
9. Placez le siège du bidet à plat sur la cuvette des toilettes, devant la plaque de montage, et faites glisser le siège sur la plaque jusqu'à ce qu'il soit bien fixé.
10. Connectez l'extrémité ouverte du tuyau du bidet à la valve en T.



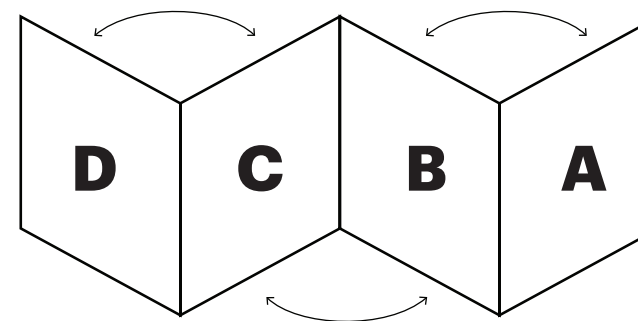
H

11. Abra la válvula de suministro de agua lentamente y compruebe si hay fugas. Si no hay fugas después de 5 minutos, continúe. **NOTA:** Si hay alguna fuga, cierre la válvula de suministro de agua, compruebe todas las arandelas de goma y asegúrese de que las conexiones de agua están apretadas y seguras. Si es necesario, puede utilizar cinta de teflón para las conexiones con fugas.
12. Enchufe en una toma de corriente GFCI. La boquilla se extiende y se retrae. **NOTA:** Asegúrese de utilizar únicamente una toma de corriente GFCI (Ground Fault Circuit Interrupter) con conexión a tierra. En el caso de un cortocircuito, una toma GFCI con conexión a tierra puede ayudar a evitar descargas eléctricas o lesiones.
13. Siéntese en el asiento del bidé para iniciar el lavado con el panel de control.

11. Ouvrez lentement la vanne d'alimentation en eau et vérifiez l'absence de fuites. S'il n'y a pas de fuites après 5 minutes, continuez. **NOTE :** S'il y a des fuites, fermez la vanne d'alimentation en eau, vérifiez toutes les rondelles en caoutchouc et assurez-vous que les raccords d'eau sont bien serrés et sécurisés. Si nécessaire, vous pouvez utiliser du ruban en téflon pour les connexions qui fuient.
12. Branchez dans une prise électrique GFCI. La buse se déploie et se rétracte. **NOTE :** Veillez à utiliser uniquement une prise électrique GFCI (Ground Fault Circuit Interrupter) mise à la terre. En cas de court-circuit, une prise GFCI mise à la terre peut contribuer à éviter les chocs électriques ou les blessures.
13. Asseyez-vous sur le siège du bidet pour commencer votre lavage avec le panneau de commande.



ACCORDION OUTSIDE



ACCORDION INSIDE

