



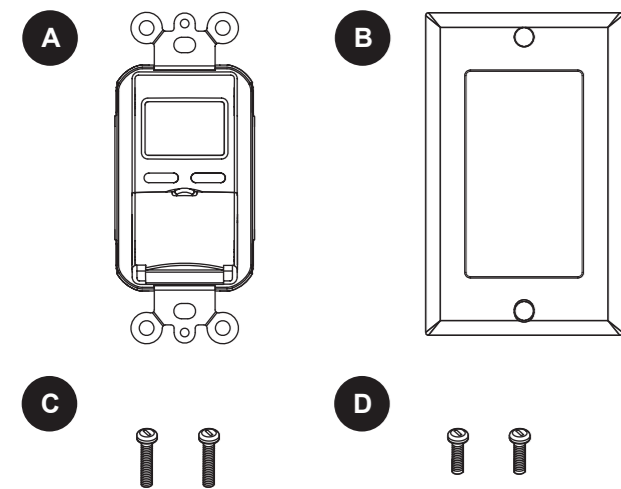
ITEM #0141224
MODEL #TM-097

IN-WALL TIMER

Call customer service at 1-866-994-4148, 8 a.m. - 6 p.m., EST, Monday - Thursday, 8 a.m. - 5 p.m., EST, Friday.

To see a video offering guidance on the installation of this item, visit Lowes.com, search for the item number and visit the item's page.

PACKAGE CONTENTS



PART	DESCRIPTION	QUANTITY
A	Timer	1
B	Wall plate	1
C	Mounting screws (Wall box)	0.748 in. - 2
D	Mounting screws (Wall plate)	0.33 in. - 2

* Tools Required for Assembly (not included):
screwdriver.

INSTALLATION INSTRUCTIONS

Warning: To avoid fire and/or shock, turn off power. Make sure the power is off before wiring. If you are unsure or uncomfortable with installation, contact a licensed electrician.

AB17702

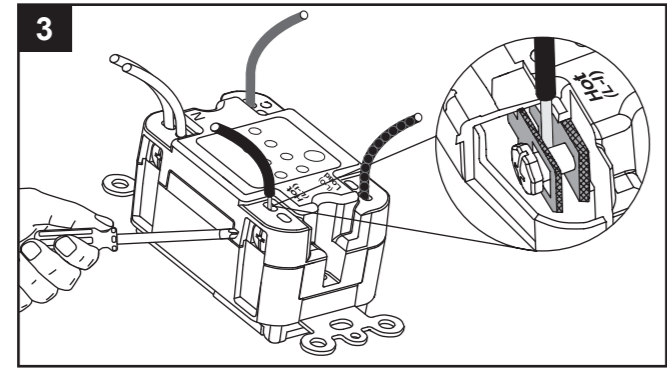
Before initial use, if LCD screen is blank, connect to power for at least **30 minutes** to charge the internal battery. After the screen turns on, the unit is ready for programming.

1. This device is to be installed in a wall box measuring at least 3 in. x 2 in. x 2-1/2 in. (standard single gang electrical wall box) and wired in accordance with National Electrical Code.

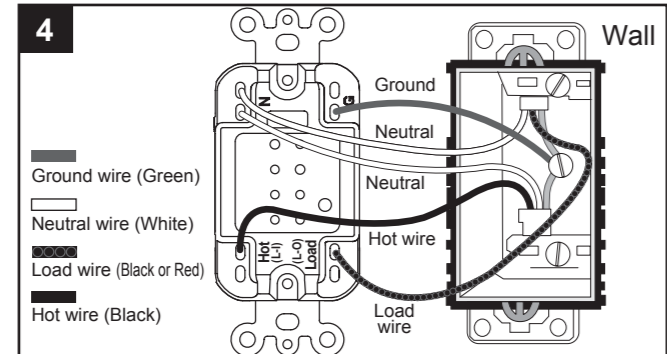
2. Straighten each conductor and strip 1/2 in. of insulation from each wire.

3. Begin by loosening all the screws on your In-Wall Timer. You'll notice there is now a loose plate in the hole. The wires will need to be inserted in the middle and tightened with a screwdriver. (see figure 3).

The screw terminal accepts **14AWG-12AWG copper wire** (12AWG maximum).



4. Installing In-Wall Timer:

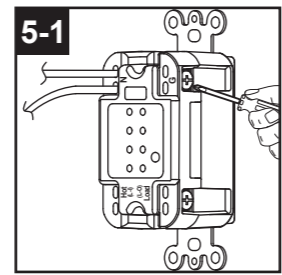


- Insert the ground or bare wire(s) into the hole(s) labeled "G" (near green screw).
- Insert 2 neutral wires into the holes labeled "N" (near silver screw).

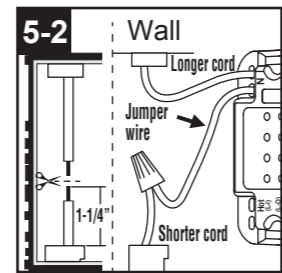
- Insert the hot wire into the hole labeled "L-1" (near brass screw).
- Insert the load wire into the hole labeled "L-O" (near brass screw).

5. The In-Wall Timer requires a neutral wire connection or the switch will not work.

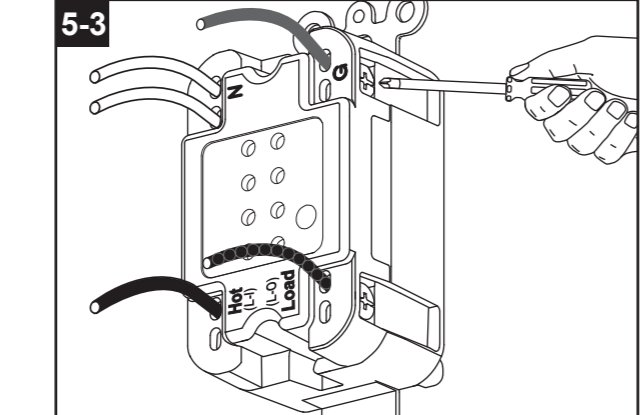
1. If the existing neutral (white) wires are connected by wire nut in the wall box, release the nut, insert both neutral wires into the holes labeled N (near silver screw). (see figure 5-1)



2. If the neutral wires from the wall box are short and do not reach the N hole, cut the wire at 1-1/4 in. (include the period) from the bottom of case, remove jacket at 1/2 in. (include the period) of both ends. Insert longer cord to N hole. Connect the shorter cord with enclosed jumper (white) wire and wire nut, then insert to another N hole (near silver screw) (see figure 5-2).

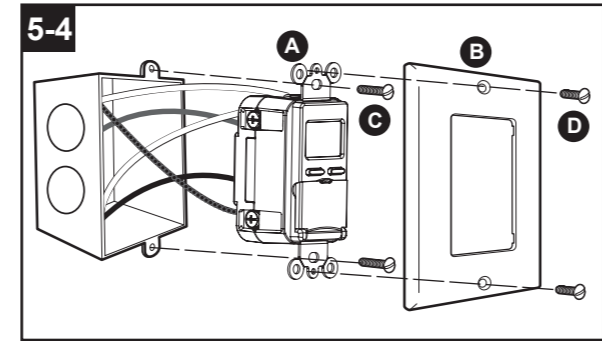


3. Tighten all screws firmly. (12lb-in). (see figure 5-3).



4. Carefully fold wire into wall box and mount timer (A) into wall box using mounting screws (C), then attach the wall plate using the mounting

screws (D). (see figure 5-4).



6. Restore power by flipping the breaker to the "on" position or re-installing the fuse to the circuit.

OPERATING INSTRUCTIONS

1. Setting the Clock

- Open the door.
- Press TIME button.
- Display will flash for a 15 seconds. If no other action taken, clock may engage with the incorrect time.
- Press the "▲" or "▼" button until the display shows the current YEAR then press SET/RE button.
- Press the "▲" or "▼" button until the display shows the current MONTH then press SET/RE button.
- Press the "▲" or "▼" button until the display shows the current DAY then press SET/RE button.
- Press the "▲" or "▼" button until the display shows the current HOUR then press SET/RE button.
- Press the "▲" or "▼" button until the display shows the current MINUTE then press SET/RE button to complete time setting.

2. Operating the Time Switch

Press the MODE button repeatedly to set the timer to Automatic, Random or Manual (ON or OFF) mode.

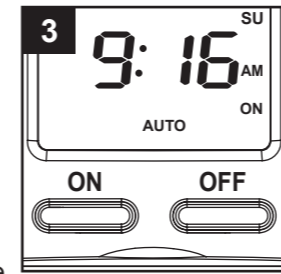
NOTE: For the time switch to run programmed events, it must be set to "AUTO" mode.

- AUTO — runs all events automatically, according to the schedule you have set. The word "AUTO" appears in the display.

- RDM (Random) - Timer will randomly turn devices ON/OFF within 15 minutes 5 times per day. This is a security feature in which ON and OFF times randomly, creating a more "lived-in" look.
- MANUAL (ON or OFF) — turns always ON or OFF only when user presses the ON or OFF button. The display is blank, showing neither RDM nor AUTO.

3. Overriding Timer Settings

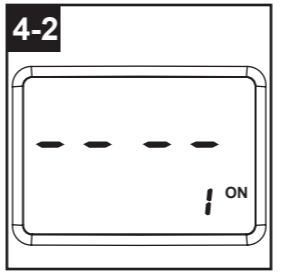
The ON or OFF buttons override the current programmed events. To override the current program (either ON or OFF), press the ON or OFF button.



4. Setting Programs

Timer has up to 7 customizable ON/OFF Event Settings to turn devices on and off at different times and on different days as programmed.

- Press MODE repeatedly until the display shows AUTO.
- Press the PROGRAM button once. The display will look as shown at the right. The "I ON" in the lower right hand corner indicates that you are now programming EVENT 1 which you want your device turned ON.



- Press the SET/RE button to set up the time.
- Press the "▲" or "▼" button repeatedly until the display shows the DAY(s) when you want then press SET/RE button. The options are:

- All days of the week (MO TU WE TH FR SA SU)
- Individual days of the week (MO, etc.)
- Weekdays only (MO TU WE TH FR)
- Weekends only (SA SU)

- Press the "▲" or "▼" button repeatedly until the display shows the HOUR when you want then press SET/RE button.
- Press the "▲" or "▼" button repeatedly until the display shows the MINUTE when you want then press SET/RE button.
- Repeat Steps 3, 4, 5, 6 to set the OFF time for Event 1

Two kinds of settings can cause the timer to work in an unexpected way:

- Set up events in progressive order of time (for example, 8:00 pm ON, 9:00 pm ON, 10:00 pm ON — NOT 8:00 pm ON, 10:00 pm ON, 9:00 pm ON).
- Do not overlap event times (for example, 8:00 pm ON / 12:00 pm OFF, and 9:00 pm ON / 11:00 pm OFF).

5. Reviewing Events Programmed

- In the current time display, press the PROGRAM button repeatedly to check your settings.
- When finished, press the TIME button to return the display to the time of day.

6. Clearing (Deleting) an Event

- Press the PROGRAM button as many times as necessary to locate the setting you want to clear.
- Press and hold the SET/RE for 3 seconds button.
- When finished, press the TIME button to return the display to the time of day.

HELPFUL TIPS

- In case of an operational failure of the timer, use a paper clip and insert into the RESET hole to clear all the settings and restart.
- To see a video offering guidance on the installation of this item, visit Lowes.com, search for the item number and visit the item's page

SAFETY INFORMATION

Please read and understand this entire manual before attempting to assemble, operate or install the product.

THIS TIMER IS FOR USE WITH A 125 V AC POWER SOURCE. **125 V AC / 60 Hz**

DO NOT ATTACH A DEVICE THAT EXCEEDS THE UNIT RATINGS:

- 15 A / 1,875 Resistive** (General Purpose)
- 8 A / 1,000 W Tungsten** (Incandescent)
- 8.3 A / 996 W Standard Ballast** (Fluorescent)
- 500 VA Ballast** (Electronic)
- 1/2 HP** (Horsepower Motor)

This equipment has been tested and found to comply with the limits for Class B digital device, pursuant to part 15 of the FCC Rules. These limits are designed to provide reasonable protection against harmful interference in a residential installation. This equipment generates, uses and can radiate radio frequency energy and, if not installed and used in accordance with the instructions, may cause harmful interference to radio or television reception, which can be determined by turning the equipment off and on, the user is encouraged to try to correct the interference by one or more of the following measures:

- Reorient or relocate the receiving antenna.
- Increase the separation between the equipment and the receiver.
- Connect the equipment into an outlet on a circuit different from that to which the receiver is connected.
- Consult the dealer or an experienced radio/TV technician for help.

This device complies with Part 15 of the FCC Rules. Operation is subject to the following two conditions: (1) This device may not cause harmful interference, and (2) this device must accept any interference received, including interference that may cause undesired operation of the device.

FCC Caution: Any changes or modifications not expressly approved by the party responsible for compliance could void the user's authority to operate this equipment.

CAUTION

- Do not attach a device that exceeds the unit ratings as described in the Safety Information section of this manual.
- Wattage of lamps or appliances controlled must NOT exceed rated capacity.
- FOR INDOOR USE ONLY.
- Installation by a licensed electrician to local, state and national codes is recommended.
- Remove wall plate and make sure both hot and neutral wires are present in the junction box. If both wires are not present, additional wiring will be necessary before installation can be completed.
- Check that all wire connections are secure.
- Place all wires inside junction box. Fit timer into junction box.
- Reconnect electrical power.

WARRANTY

- This product is guaranteed to be free of defects for a limited period of one year from the date of purchase.
- If the product suddenly malfunctions and is not damaged by external factors or personal reasons within the one year warranty limit from the day of purchase, the product may be considered for repair. If the product is damaged due to natural disaster like fire, lightning, flood, hurricane, etc., the product will not be considered for repair.

TROUBLESHOOTING

PROBLEM	POSSIBLE CAUSE	CORRECTIVE ACTION
Timer turns ON/OFF at incorrect times or skips some of the programmed times.	1. Programmed event(s) are incorrect. 2. Timer is in RANDOM mode, which varies switching times up to 15 minutes (to give your home a "lived-in" look).	1. Press PROGRAM button to review the settings and revise them as necessary. See OPERATING INSTRUCTIONS. 2. If you don't want to keep the timer in RANDOM mode, press MODE to change to AUTO mode.
The attached device turns off immediately after being turned on.	The timer is wired incorrectly.	Disconnect wires, remove timer, re-install per the instruction manual. If problem persists, contact certified electrician.
LCD screen is blank.	The included rechargeable battery has lost its charge.	Battery will automatically recharge after installation.
LCD screen is on but attached device is off.	The light or attached device itself may be switched OFF.	Make sure the light or attached device is switched ON.



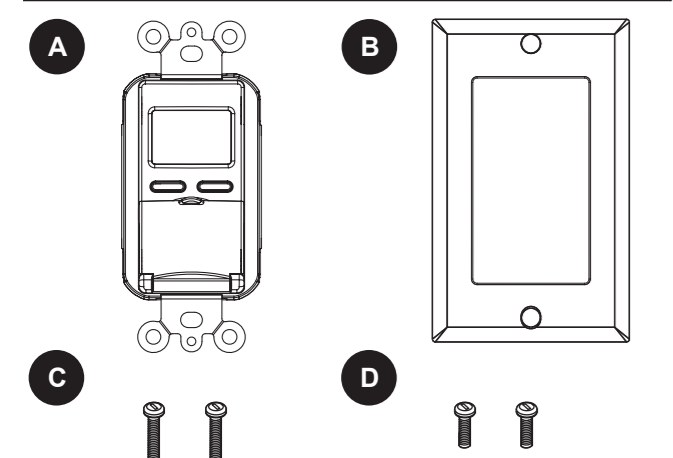
ARTÍCULO #0141224
MODELO #TM-097

TEMPORIZADOR DE PARED

Llame al Departamento de Servicio al Cliente al 1-866-994-4148, de lunes a jueves de 8 a.m. a 6 p.m., y los viernes de 8 a.m. a 5 p.m., hora estándar del Este.

Para ver un video de orientación sobre la instalación de este artículo, visite Lowe.com, busque el número de artículo y visite la página del artículo.

CONTENIDO DEL PAQUETE



PIEZA	DESCRIPCIÓN	CANTIDAD
A	Temporizador	1
B	Placa para pared	1
C	Tornillos de montaje (Caja de pared)	0,748 pulg. - 2
D	Tornillos de montaje (Placa para pared)	0,33 pulg. - 2

* Herramientas necesarias para el ensamblaje (no se incluyen): destornillador.

INSTRUCCIONES DE INSTALACIÓN

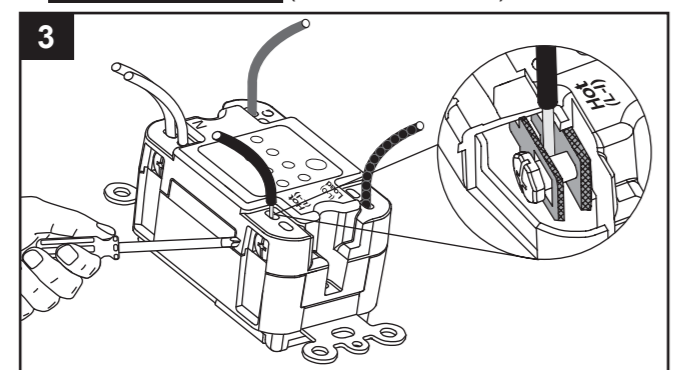
⚠ Advertencia: desconecte el suministro de electricidad para evitar incendios o descargas eléctricas. Asegúrese de que la unidad esté apagada antes de realizar el cableado. Consulte a un electricista

matriculado si tiene dudas o no se siente capacitado para hacer la instalación.

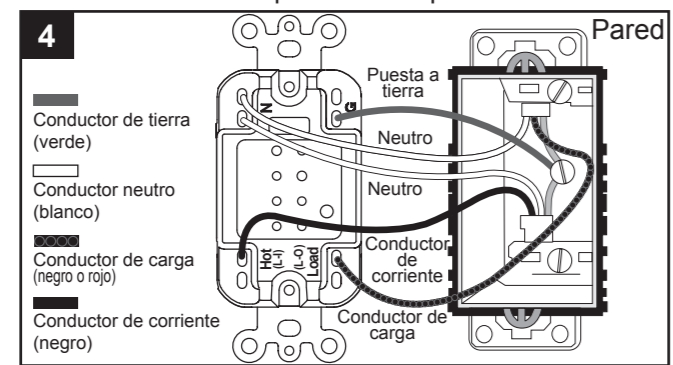
Antes del primer uso, si la pantalla LCD está en blanco, conecte al suministro de electricidad durante al menos **30 minutos** para cargar la batería interna. Después de que se encienda la pantalla, la unidad estará lista para programarse.

- El dispositivo debe instalarse en una caja de pared que mida al menos 7,62 cm x 5,08 cm x 3,81 cm (caja de pared simple estándar) y cablearse según lo establece el Código Nacional de Electricidad.
- Enderece cada conductor y pele 1,27 cm de aislamiento para cada cable.
- Comience soltando todos los tornillos del temporizador de pared. Como verá, ahora hay una placa suelta en el orificio. Los conductores se deberán insertar en el medio y apretar con un destornillador. (consulte la figura 3).

El terminal del tornillo acepta un conductor de **cobre 14 AWG - 12 AWG** (12 AWG máximo).



4. Instalación del temporizador de pared



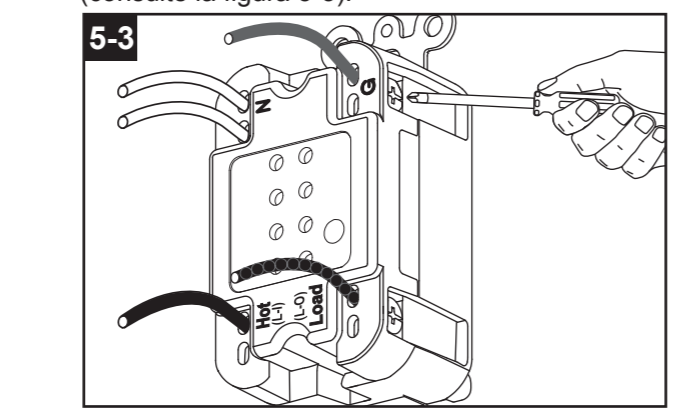
a. Inserte el cable a tierra o los conductores

- desnude los orificios marcados con "G" (cerca del tornillo verde)
- Inserte los 2 conductores neutros en los orificios etiquetados "N" (cerca del tornillo plateado).
- Inserte el conductor de corriente en el orificio marcados con "L-" (cerca del tornillo de latón).
- Inserte el conductor de carga en el orificio marcado con "L-O" (cerca del tornillo de latón)

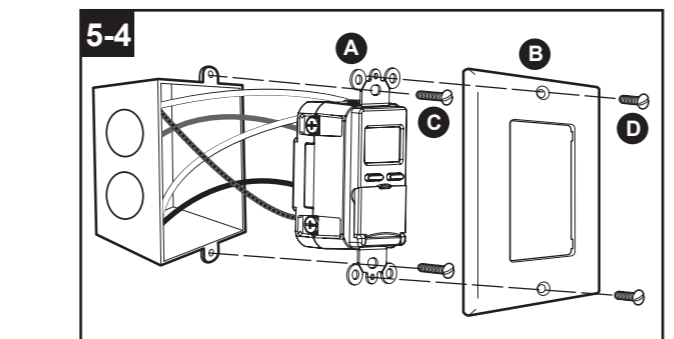
5. El temporizador de pared requiere una conexión del conductor neutro o el interruptor no funcionará.

- Si los conductores neutros existentes (blanco) se conectan con el empalme plástico a la caja de pared, suelte la tuerca, inserte ambos conductores neutros en los orificios con la etiqueta N (cerca del tornillo plateado). (consulte la figura 5-1).
- Si los conductores neutros de la caja de pared son cortos y no llegan al orificio N, corte el conductor a 3,17 cm desde la parte inferior de la caja, retire 1,27 cm de revestimiento de ambos extremos. Inserte el más largo en el orificio N. Conecte el cable más corto con el conductor del puente (blanco) y el empalme plástico e inserte en el otro orificio N. (cerca del tornillo plateado). (consulte la figura 5-2).

- Apriete todos los tornillos con firmeza. (12lbf-in). (consulte la figura 5-3).



- Con mucho cuidado, pliegue el conductor dentro de la caja para pared y fije el temporizador (A) en la caja de pared con tornillos de montaje (C), después, coloque la placa para pared usando tornillos de montaje (D). (consulte la figura 5-4).



INSTRUCCIONES DE FUNCIONAMIENTO

- Configuración del reloj
 - Abra la puerta.
 - Presione el botón TIME.
 - La pantalla destellará durante unos 15 segundos. Si no realiza otra acción, el reloj se establecerá en la hora incorrecta.

- Presione el botón "▲" o "▼" hasta que la pantalla muestre el AÑO actual, después, presione el botón SET/RE.
- Presione el botón "▲" o "▼" hasta que la pantalla muestre el MES actual, después, presione el botón SET/RE.
- Presione el botón "▲" o "▼" hasta que la pantalla muestre el DÍA actual, después, presione el botón SET/RE.
- Presione el botón "▲" o "▼" hasta que la pantalla muestre la HORA actual, después, presione el botón SET/RE.
- Presione el botón "▲" o "▼" hasta que la pantalla muestre el MINUTO actual, después, presione el botón SET/RE para terminar de ajustar la hora.

- Funcionamiento del interruptor de tiempo
 - Presione varias veces el botón MODE para configurar el temporizador en modo Automatic (automático), Random (aleatorio) o Manual (ON or OFF) (encendido o apagado manual).

NOTA: para que el interruptor de tiempo funcione con los eventos programados, debe configurarse el modo "AUTO".

- AUTO: hace funcionar todos los eventos de manera automática, de acuerdo con el programa que configuró. La palabra "AUTO" aparece en la pantalla.
- RDM (Modo aleatorio): el temporizador encenderá o apagará los dispositivos al azar cada 15 minutos 5 veces al día. Esta es una característica de seguridad en la que los dispositivos se encienden y apagan de manera aleatoria, creando una apariencia más "realista".
- Modo manual: se enciende y apaga únicamente cuando el usuario presiona el botón ON o el OFF. La pantalla está en blanco, sin mostrar ni RDM ni AUTO.

- Anulación de las configuraciones del temporizador

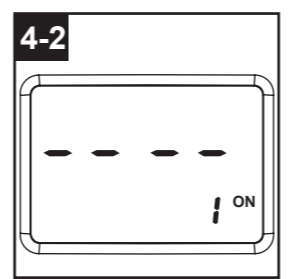
Los botones ON u OFF anulan los eventos programados. Para anular el programa actual (ya sea de encendido o apagado), presione el botón ON o el OFF.

NOTA: si el temporizador no está en el modo "Manual (ON or OFF)", cumplirá el siguiente evento programado. Esto le permite al usuario encender una luz de manera manual y al programa volver a apagar la luz a una hora preestablecida.

- Programas de configuración

El temporizador tiene hasta 7 configuraciones de eventos de encendido y apagado para encender y apagar dispositivos a distintas horas y en distintos días según lo programado.

- Presione MODE varias veces hasta que la pantalla muestre AUTO.
- Presione una vez el botón PROGRAM (Programa). La pantalla se verá como se muestra a la derecha. El " | ON "



en la esquina inferior derecha indica que ahora está programando el EVENTO 1 en el que usted quiere que se encienda su dispositivo.

- Presione el botón SET/RE para fijar la hora.
- Presione varias veces el botón "▲" o "▼" hasta que la pantalla muestre los DÍAS que desee, después, presione el botón SET/RE. Las opciones son:
 - Todos los días de la semana (MO, TU, WE, TH, FR, SA, SU)
 - Días de la semana por separado (MO, etc.)
 - Solo días de semana (MO, TU, WE, TH, FR)
 - Solo fines de semana (SA, SU)
- Presione varias veces el botón "▲" o "▼" hasta que la pantalla muestre la HORA que desee, después, presione el botón SET/RE.
- Presione varias veces el botón "▲" o "▼" hasta que la pantalla muestre el MINUTO que desee, después, presione el botón SET/RE.
- Repita los pasos 3, 4, 5 y 6 para configurar la hora de apagado para el Evento 1.

Dos tipos de configuraciones pueden hacer que el temporizador funcione de manera inesperada:

- Configure eventos en orden sucesivo (por ejemplo, 8:00 p.m. ON, 9:00 p.m. ON, 10:00 p.m. ON y NO 8:00 p.m. ON, 10:00 p.m. ON, 9:00 p.m. ON).
- No superponga las horas de los eventos (por ejemplo, 8:00 p.m. ON /12:00 p.m. OFF y 9:00 p.m. ON / 11:00 p.m. OFF).

- Revisión de eventos programados

- En la pantalla de hora actual, presione varias veces el botón PROGRAM para verificar sus configuraciones.
- Una vez que termine, presione el botón TIME para que la pantalla vuelva a mostrar la hora del día.

- Eliminación de un evento

- Presione el botón PROGRAM todas las veces que sean necesarias para ubicar la configuración que desea eliminar.
- Presione el botón SET/RE y manténgalo presionado por 3 segundos.
- Una vez que termine, presione el botón TIME para que la pantalla vuelva a mostrar la hora del día.

CONSEJOS PRÁCTICOS

- En caso de que el temporizador tenga una falla de funcionamiento, use una horquilla de metal e insértela en el orificio RESET para eliminar todas las configuraciones y volver a comenzar.
- Para ver un video de orientación sobre la instalación de este artículo, visite Lowe.com, busque el número de artículo y visite la página del artículo.

INFORMACIÓN DE SEGURIDAD

Lea y comprenda completamente este manual antes de intentar ensamblar, usar o instalar el producto.

ESTE TEMPORIZADOR ES PARA USO CON UNA FUENTE DE ALIMENTACIÓN DE **125 V CA, 125 V CA / 60 Hz**

NO CONECTE UN DISPOSITIVO QUE SUPERE LA CLASIFICACIÓN DE LA UNIDAD:

- Resistivo de **15 amperios/1875** (para uso general)
- Tungsteno de **8 amperios/1000 vatios** (incandescente)
- Balastro estándar de **8,3 amperios/996 vatios** (fluorescente)
- Balastro de **500 vatios** (electrónico)
- 1/2 HP (motor de caballos de fuerza)

⚠ ADVERTENCIA

PARA EVITAR INCENDIOS, DESCARGAS O LA MUERTE, APAGUE EL SUMINISTRO ELÉCTRICO EN EL INTERRUPTOR DE CIRCUITO Y COMPRUEBE QUE ESTÉ APAGADO ANTES DE REALIZAR EL CABLEADO.

Este dispositivo cumple con la sección 15 de las reglas de la FCC. El funcionamiento está sujeto a las siguientes dos condiciones: (1) este dispositivo no debería causar interferencia perjudicial y (2) debe aceptar cualquier interferencia recibida, incluida la interferencia que pudiese causar un funcionamiento no deseado.

NOTA: este equipo ha sido probado y se ha verificado que cumple los límites para un dispositivo digital clase B, conforme a la sección 15 de las reglas de la FCC. Estos límites han sido diseñados para proporcionar una protección razonable contra la interferencia perjudicial en una instalación residencial. Este equipo

genera, utiliza y puede irradiar energía de radiofrecuencia y, si no se instala y usa de acuerdo con las instrucciones, puede causar interferencia perjudicial a las comunicaciones de radio. Sin embargo, no se garantiza que no se producirán interferencias en una instalación en especial. Si este equipo genera interferencia perjudicial a la recepción de radio o televisión, lo que se puede determinar apagando y encendiendo el equipo, se recomienda al usuario que intente corregir la interferencia con una o más de las siguientes medidas:

- Reoriente o reubique la antena de recepción.
- Aumente la separación entre el equipo y el receptor.
- Conecte el equipo a un tomacorriente de un circuito distinto al que usa el receptor.
- Solicite ayuda al distribuidor o a un técnico con experiencia en radio/TV.

Los cambios o modificaciones a esta unidad que no estén expresamente aprobados por la parte responsable del cumplimiento podrían anular la autorización del usuario para utilizar el equipo.

PRECAUCIÓN
NO incorpore un dispositivo que supere los valores nominales descritos en la sección "información de seguridad" de este manual.

- El vataje de las lámparas o los electrodomésticos controlados NO debe exceder la capacidad nominal.
- SOLO PARA USO EN INTERIORES.
- Se recomienda que un electricista matriculado realice la instalación según los códigos locales, estatales y nacionales.
- Retire la placa para pared y asegúrese de que los conductores de corriente y neutro estén en la caja de unión. Si faltan ambos conductores, se necesitará un cableado adicional antes de completar la instalación.
- Verifique que todas las conexiones del cableado sean seguras.
- Coloque todos los conductores dentro de la caja de unión. Coloque el temporizador en la caja de unión.
- Vuelva a conectar la alimentación eléctrica.

GARANTÍA

- Si desea obtener más información sobre la garantía del producto, llame a nuestro Departamento de Servicio al Cliente al 1-866-994-4148 de lunes a jueves de 8 a.m. a 6 p.m., y los viernes de 8 a.m. a 5 p.m., hora estándar del Este.

- Este producto está garantizado contra defectos por un período de un año a partir de la fecha de compra.
- Si el producto intempestivamente empieza a fallar y no presenta daños debido a factores externos ni por razones personales dentro del año de la garantía desde la fecha de compra, es posible que el producto califique para la reparación. Si el producto sufre daños debido a desastres naturales como incendios, rayos, inundaciones, huracanes, etc., este no calificará para la reparación.

SOLUCIÓN DE PROBLEMAS

PROBLEMA	CAUSA POSIBLE	ACCIÓN CORRECTIVA
El temporizador se enciende o apaga a horas incorrectas u omite algunas de las horas programadas.	1. Los eventos programados son incorrectos. 2. El temporizador está en modo RANDOM, que varía los tiempos de encendido o apagado en hasta 15 minutos (para darle a su hogar la apariencia de que se encuentra habitada).	1. Presione el botón PROGRAM para revisar las configuraciones y ajústalas según sea necesario. Consulte las INSTRUCCIONES DE FUNCIONAMIENTO. 2. Si no desea que el temporizador continúe en Modo RANDOM, presione MODE para cambiar a modo AUTO.
El dispositivo conectado se apaga inmediatamente después de encenderse.	El temporizador está cableado incorrectamente.	Desconecte los cables, retire el temporizador y vuelva a instalarlo según el manual de instrucciones. Si el problema persiste, póngase en contacto con un electricista calificado.
La pantalla LCD está en blanco.	La batería recargable incluida no tiene carga.	La batería se recargará automáticamente después de la instalación.
La pantalla LCD está encendida, pero el dispositivo conectado está apagado.	Puede que la luz o el dispositivo conectado esté apagado.	Asegúrese de que la luz o el dispositivo conectado esté encendido.