

USA office: Fontana **AUS** office: Truganina **FRA** office: Saint Vigor d'Ymonville
GBR office: FDS Corporation Limited, Unit 4, Blackacre Road, Great Blakenham,
Ipswich, IP6 0FL, United Kingdom

If you're having difficulty, our friendly
customer team is always here to help.



USA:cs.us@costway.com
AUS:cs.au@costway.com
GBR:cs.uk@costway.com
FRA:cs.fr@costway.com

Electric Fireplace
Cheminée Électrique
FP11031US

THIS INSTRUCTION BOOKLET CONTAINS **IMPORTANT** SAFETY INFORMATION.
PLEASE READ AND KEEP FOR FUTURE REFERENCE.

EN



Before You Start

- ⚠ Please read all instructions carefully.
- ⚠ Retain instructions for future reference.
- ⚠ Separate and count all parts and hardware.
- ⚠ Read through each step carefully and follow the proper order.
- ⚠ We recommend that, where possible, all items are assembled near to the area in which they will be placed in use, to avoid moving the product unnecessarily once assembled.
- ⚠ Always place the product on a flat, steady and stable surface.
- ⚠ Keep all small parts and packaging materials for this product away from babies and children as they potentially pose a serious choking hazard.

FR



Avant de Commencer

- ⚠ Veuillez lire attentivement toutes les instructions.
- ⚠ Conservez les instructions pour vous y référer ultérieurement.
- ⚠ Vérifiez toutes les pièces et les accessoires.
- ⚠ Lisez attentivement chaque étape et suivez l'ordre correct.
- ⚠ Nous recommandons que, dans la mesure du possible, tous les produits soient assemblés à proximité de la zone où ils seront utilisés, afin d'éviter tout déplacement inutile du produit une fois assemblé.
- ⚠ Placez toujours le produit sur une surface plane et stable.
- ⚠ Conservez toutes les petites pièces de ce produit et les matériaux d'emballage hors de portée des bébés et des enfants, car ils pourraient présenter un risque d'étouffement.

EN



36D-DBL-SSDQ/42D-DBL-SSDQ
 50D-DBL-SSDQ/60D-DBL-SSDQ
 68D-DBL-SSDQ/72D-DBL-SSDQ

NO VENTING REQUIRED

WARNING

Read and understand this entire owner's manual, including all safety information before plugging in or using this appliance. Failure to do so could result in fire, electric shock, or serious personal injury.

CERTIFIED UNDER CANADIAN AND
 AMERICAN NATIONAL STANDARDS: ETL



IMPORTANT SAFETY INSTRUCTION



WARNING

These instructions should be carefully read before installation. The booklet must be kept and delivered to the new user. The Manufacturer reserves the right to vary the features of the product without prior notice. The technical data are indicative only.

1. THIS APPLIANCE IS HOT WHEN OPERATED AND CAN CAUSE SEVERE BURNS IF TOUCHED.

2. Do not operate appliance before reading and understanding instructions. Failure to operate appliance could cause fire or injury.
3. Keep this product away from combustible materials at least 3 feet (0.9 m), such as furniture, pillows, bedding, papers, clothes and curtains at least 3 feet (0.9 m). **WARNING:** In order to avoid overheating, do not cover the heater. The space may be inadequate when installed in a Recreational Vehicle.
4. Risk of burns. Please do not touch the appliance directly after use and cooling it for a while. Please turn off the control and then remove plug if you want disconnect power of appliance.
5. Do not install damaged or incomplete components.
6. Young children should be carefully supervised when they are in the same room with the appliance. They may be susceptible to accidental contact burns.
7. Do not install damaged, incomplete or substitute components.
8. To prevent accidental swallowing, small kits should be kept away from children and infants.
9. There is small batteries in the remote. Please keep away from children.

10. Do not install battery in the wrong direction, put it close to fire or mix with other type of batteries.
11. Ensure you have adequate safety measures to protect infants/toddlers from touching hot surfaces.
12. It is imperative that the control compartments, circulating blower and ventilation channel in the appliance are kept clean. The appliance should be inspected before use and examined by a qualified service person once a year.
13. Under no circumstances should this appliance be modified.
14. Do not use this appliance if any part has been in contact with water. Please call a qualified service technician to inspect the appliance immediately and to replace the parts which has been in contact with water.
15. Do not operate the appliance when the glass door was removed, cracked or broken. Replacement of the glass service should be done by a qualified service person.
16. Do not strike the glass door of appliance.
17. Keep the packaging material away from children and dispose of the materials in a safe manner.
18. Always unplug appliance when not in use.
19. Do not operate this appliance with a damaged cord or plug after the appliance malfunctions, please return appliance to authorized service facility for electrical or mechanical adjustment, or repair.
20. Do not use appliance outdoors.
21. Never place appliance where it may fall into a bathtub or other water container.
22. Do not run cord under carpet. Do not cover cord with throw rugs, furniture etc. Place cord away from cluttered area and where it will not be tripped over.
23. Connect to properly grounded outlets only.

24. Do not insert or allow foreign objects to enter any ventilation or exhaust valve as this may cause an electric shock or fire, or damage the appliance.

25. To prevent fire cases, do not block the air intake or exhaust valve in any way. Do not use appliance on soft surfaces, such as carpet, where exhaust valve may become blocked.

26. Always plug appliances directly into a wall outlet/receptacle. Do not use extension cord or relocatable power tap (outlet/power strip).

SAVE THESE INSTRUCTIONS

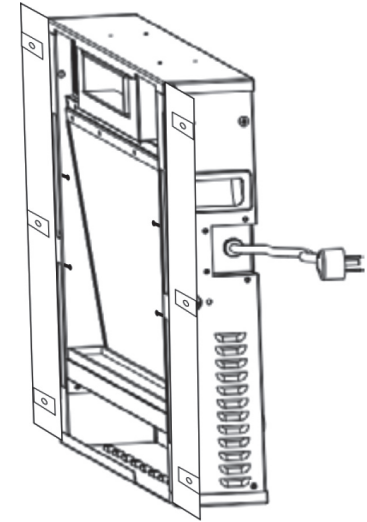
1. PACKING LIST

No.	Description	Quantity
1	Front Frame	1 pc
2	Electric Fireplace	1 pc
3	Back hook(Pre-attached)	36D、42D、50D (2 pcs) 60D、68D、72D (4 pcs)
4	Manual	1 pc
5	Decorative Stuff	Varies
6	Remote Control (without battery)	1 pc
7	Bumper bracket	36D、42D、50D (1 pc) 60D、68D、72D (2 pcs)



Style A

①



②



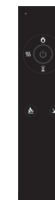
③



④



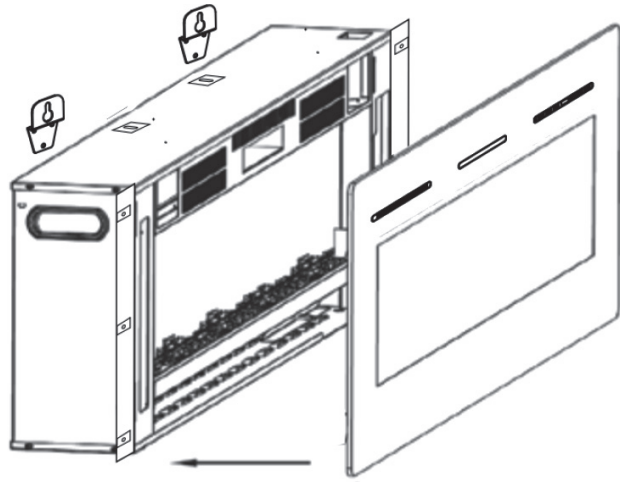
⑤



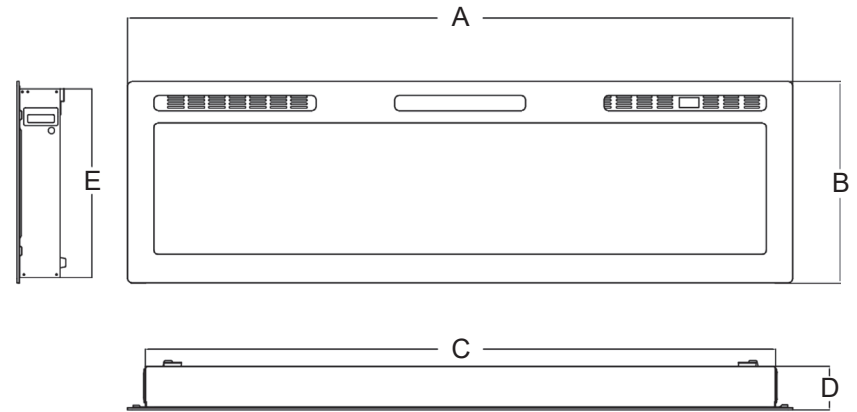
⑥



⑦



1.1 DIMENSIONS

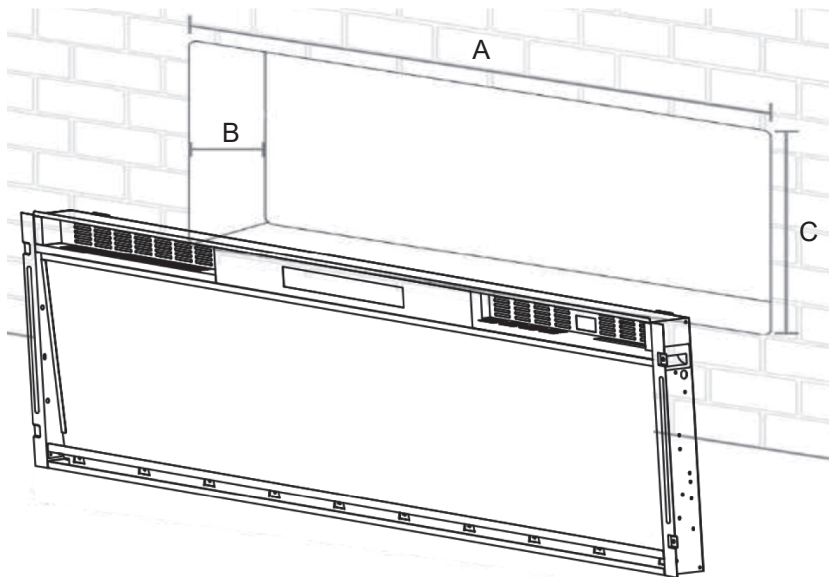


HARDWARE INCLUDED



Part	Description	
A	ST5*30 screw	36D、42D、50D (6+1) 60D、68D、72D (8+1)
B	Plastic expansion tube	8*35 36D、42D、50D (6+1) 60D、68D、72D (8+1)
C	Glass fixing screws The hook has a safety bracket mounting screw	ST4*12 (2+1) 36D、42D、50D (10+1) 60D、68D、72D (16+1)

Model	36D-DBL -SSDQ	42D-DBL -SSDQ	50D-DBL -SSDQ	60D-DBL -SSDQ	68D-DBL -SSDQ	72D-DBL -SSDQ
A(mm)	914	1067	1270	1524	1727	1828
B(mm)	460	460	460	460	460	460
C(mm)	833	985	1189	1443	1646	1747
D(mm)	100	100	100	100	100	100
E(mm)	430.5	430.5	430.5	430.5	430.5	430.5
A (in)	36	42	50	60	68	72
B (in)	18.11	18.11	18.11	18.11	18.11	18.11
C (in)	32.8	38.8	46.8	56.8	64.8	68.8
D (in)	3.94	3.94	3.94	3.94	3.94	3.94
E (in)	16.95	16.95	16.95	16.95	16.95	16.95



NOTE:

※ Please leave enough space to place the power cord on the right side of the fireplace.

LISTING APPROVALS

This appliance has qualified with the ETL Standards for fixed and location-dedicated electric room appliances in the United States and Canada. If you need assistance during installation, please contact us.

NOTE: This appliance must be electrically wired and grounded in accordance with local or, in the absence of local, with National Electric Code ANSI/NFPA 70-latest edition in the United States or the Canadian Electric Code, ETL in Canada.

Model	36D-DBL -SSDQ	42D-DBL -SSDQ	50D-DBL -SSDQ	60D-DBL -SSDQ	68D-DBL -SSDQ	72D-DBL -SSDQ
A(mm)	843-853	995-1005	1190-1200	1453-1463	1646-1656	1757-1767
B(mm)	105-115	105-115	105-115	105-115	105-115	105-115
C(mm)	435-442	435-442	435-442	435-442	435-442	435-442
A (in)	33.2-33.6	39.2-39.6	46.9-47.3	57.2-57.6	64.8-65.2	69.2-69.6
B (in)	4.13-4.53	4.13-4.53	4.13-4.53	4.13-4.53	4.13-4.53	4.13-4.53
C (in)	17.1-17.4	17.1-17.4	17.1-17.4	17.1-17.4	17.1-17.4	17.1-17.4

Installation	Wall-mount or Recessed
Voltage	120VAC
Watts	Max 1500W
Amps	12.5AMP
BTUS	5100BTU

2. ELECTRICAL INSTALLATION NOTES

2.1 GENERAL INSTRUCTIONS



CAUTION-Some parts of this product can become hot and it is easy to cause burns. Pay attention to keep away from them.

- A. Please confirm that house circuit breakers for the outlet are on, before plugging your appliance into an electrical outlet.
- B. The appliance may emit a slight harmless odor when first used. It is caused by the initial heating of internal appliance elements and will not occur again.
- C. If your appliance does not emit heat, check the operation section of this manual for further information.
- D. Use with an ETL or UL certified protector.



RISK OF FIRE! THE POWER CORD MUST NOT BE PINCHED AGAINST A SHARP EDGE. SECURE CORD TO AVOID TRIPPING OR SNAGGING TO REDUCE THE RISK OF FIRE, ELECTRIC SHOCK, AND PERSONAL INJURY. DO NOT RUN CORD UNDER CARPETING. DO NOT COVER THE CORD WITH THROW RUGS ETC.

ARRANGE THE CORD AWAY FROM CLUTTERED AREAS AND WHERE IT WILL NOT BE TRIPPED OVER.

RISK OF FIRE! TO PREVENT A POSSIBLE FIRE, DO NOT BLOCK AIR INTAKE OR EXHAUST VALVE IN ANY MANNER. DO NOT USE IT ON SOFT SURFACES WHERE OPENINGS MAY BECOME BLOCKED.

RISK OF FIRE! DO NOT BLOW OR PLACE INSULATION AGAINST THE APPLIANCE.

THIS ELECTRIC APPLIANCE IS TESTED AND LISTED FOR USE ONLY WITH THE APPROVED OPTIONAL ACCESSORIES. USE OTHER ACCESSORIES THAT NOT TESTED FOR THIS ELECTRIC APPLIANCE COULD RESULT IN FIRE HAZARD.

A FIRE RESULT MAY CAUSING PROPERTY DAMAGE, PERSONAL INJURY, OR DEATH IF THE CUSTOMER DID NOT FOLLOW THE INSTRUCTION EXACTLY. DO NOT STORE OR USE GASOLINE OR OTHER FLAMMABLE VAPORS IN THE VICINITY OF THIS APPLIANCE.

THIS APPLIANCE IS HEAVY. THUS THERE NEED TWO PEOPLE FOR INSTALLING.

IN ANY WAY, HEATER VENTS ON THE ELECTRIC APPLIANCE CAN NOT BE COVERED. AS IT MAY LEAD TO A FIRE HAZARD.

Follow all national and local electrical codes.

1. The heater should be installed only using the mounting brackets we provided.
2. The heater can not be recessed in the ceiling. There must be enough space around the top of the heater to ensure adequate ventilation.
3. The heater should be placed at least 60 cm (24") away from surrounding walls.
4. At least 90 cm (35.5") should always be left in front of the heaters to ensure safety.
5. The Heater can not be located either directly below, or in front of a socket outlet.
6. The heater must be installed to prevent any control switches from being able to be touched by anyone who is in the shower or bath.
7. Make sure that there is no possibility of inflammable material, combustible material, or curtains coming into contact with the heater.

8. DO NOT USE THE HEATER WITHOUT SUPERVISION.

3. INSTALLATION INSTRUCTIONS

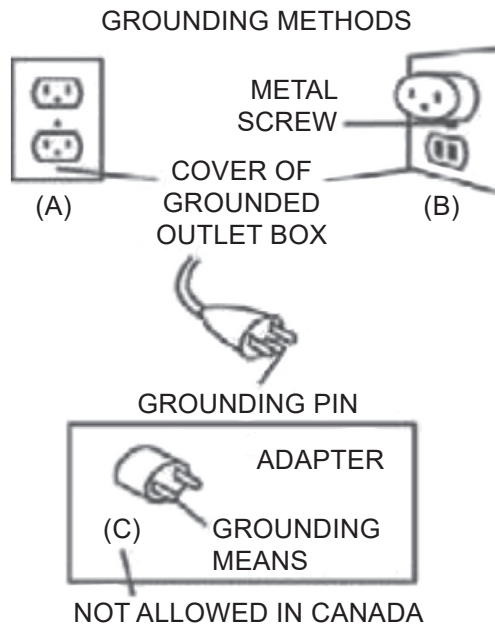
3.1 UNPACKING AND TESTING APPLIANCE

Carefully remove the appliance from the box. Before installing the appliance, make sure the appliance operates properly by plugging the power supply cord into a conveniently located 120 Volt grounded outlet.

3.2 GROUNDING APPLIANCE

This appliance is for use on 120 Volts. The cord has a plug as shown in (A). An adapter as shown in (C) is available for connecting three-blade grounding-type plugs to two-slot receptacles. The green grounding lug extending from the adapter must be connected to a permanent ground such as a properly grounded outlet box.

To disconnect the appliance, turn the controls off, then remove the plug from the outlet.

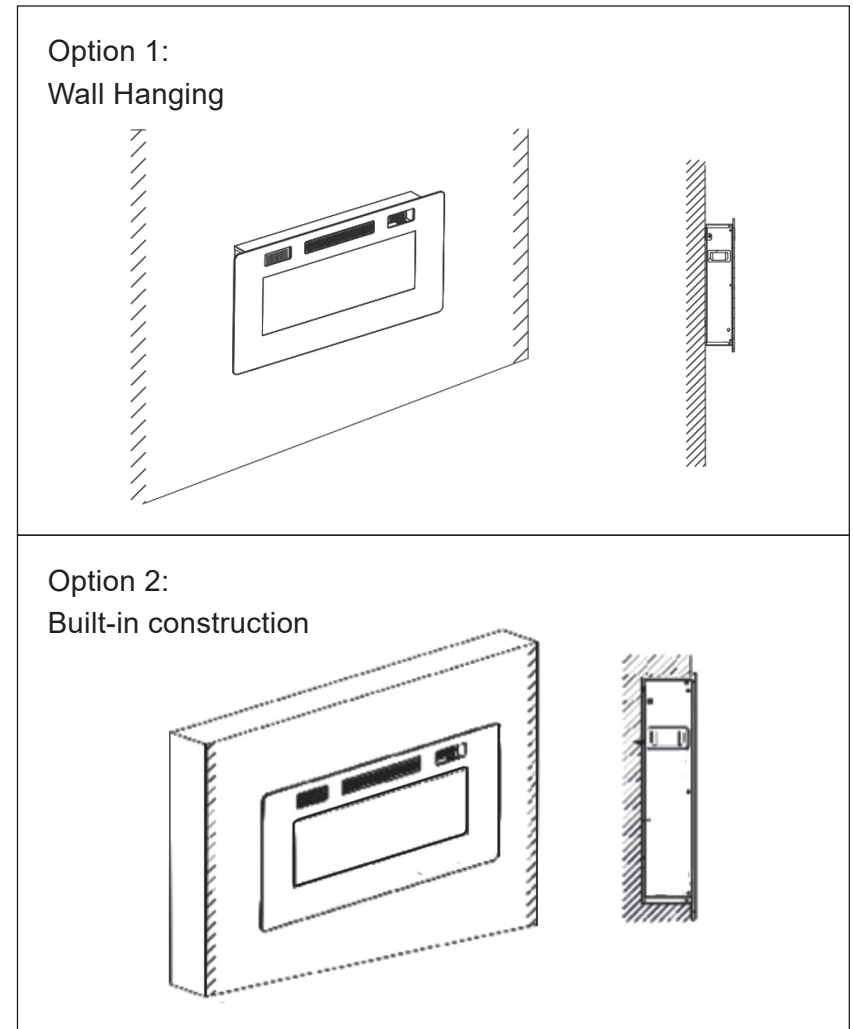


3.3 ASSEMBLY

The fireplace can be installed with 2 options:

1. Wall hanging with provided mounting bracket.
2. Built-in construction (in-wall recessed).

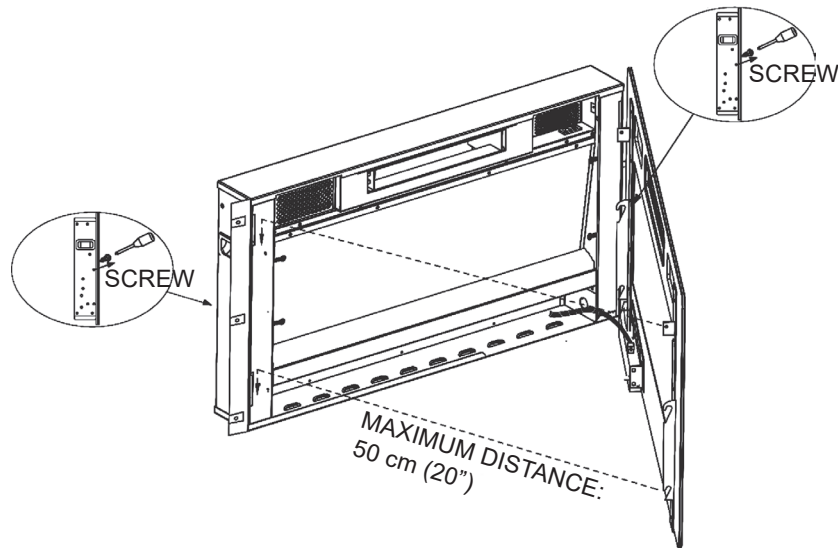
Follow the installation instructions below based on installation preference.



Installation Option 1 - Wall Hanging

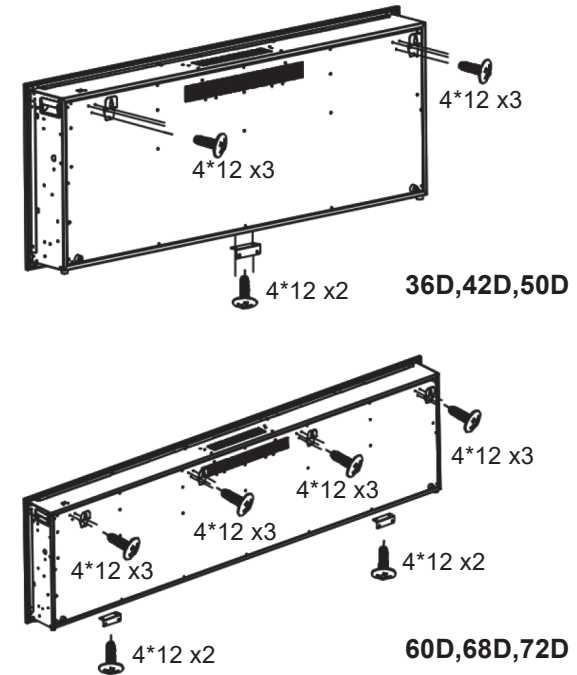
Step 1. Removing the Glass Frame:

- Remove the fixed screw in the side plate
- Lift the glass frame 1-2 cm (0.4"-0.8") vertically. Then the entire glass frame can be removed from the front.
- Take the glass frame 10-20 cm (4"-8") away from the appliance, pull out the data cable connector with the help of others or put the glass panel down on the ground before complete separation.



**SSDQ-DBL-36D、 SSDQ-DBL-42D、 SSDQ-DBL-50D、
SSDQ-DBL-60D、 SSDQ-DBL-68D、 SSDQ-DBL-72D**

Step 2. Installing the Mounting Bracket:



As many different finishing materials are used on the walls, it is highly recommended that you consult a local builder before installing this fireplace on the walls.

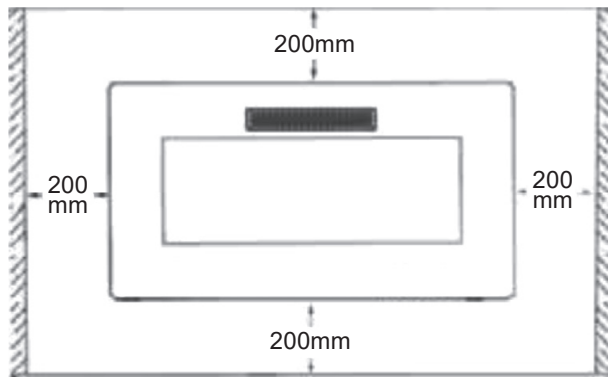
Choose an area that is not susceptible to moisture and is at least 36 inches away from curtains, furniture, bedding, or other combustible materials.

Place the fireplace with the glass removed on a safe counter surface with the back to the top, and fix the glass fixing bracket and safety bracket with accessory screws according to the following figure. It's on the fireplace back. When fixed, the direction and position of the support must be according to the diagram, otherwise it can not be hung on the wall.

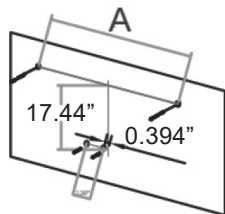
Step 3. Choosing a Wall Location

- Find a safe location, where minimum clearance from the ceiling and the mantel must be at least 8 inches (200 mm); minimum clearance from the front must be at least 3 feet (900 mm). Choose a location near an outlet so an extension cord is not required.

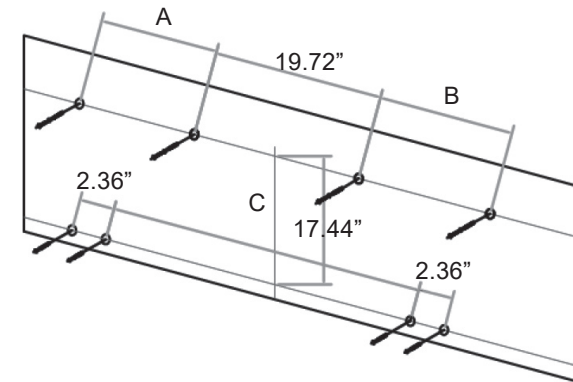
Note: DO NOT position the unit directly below a power outlet. Please check Safety Information for more warnings about placement, installation, and use of this product.



Step 4. Drilling the Holes and installing the Mounting Bracket



Model	A mm / in
36D	707 / 27.84
42D	859 / 33.82
50D	1063 / 41.85



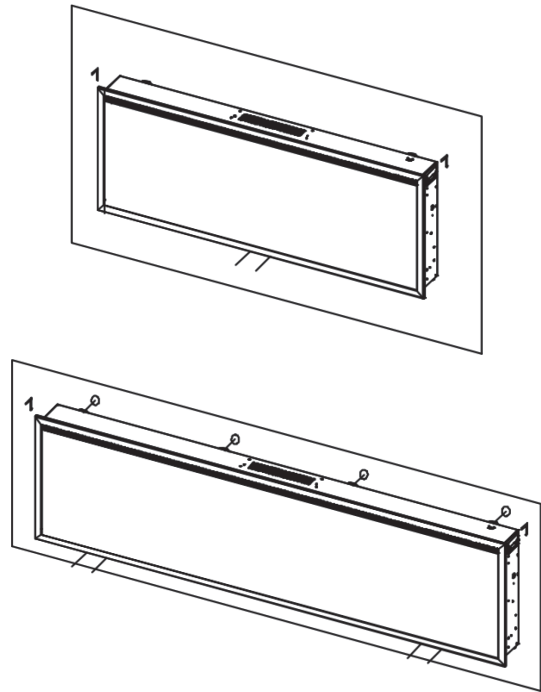
Model	A mm / in	B mm / in	C mm / in
60D	408 / 16.06	408 / 16.06	1160 / 45.67
68D	543 / 21.38	543 / 21.38	1318.4 / 51.91
72D	560 / 22.05	560 / 22.05	1464 / 57.64

Mark the position of the fixed hole on the wall according to the size requirements of the position below, and then use the hole punch to punch the hole matching with the plastic expansion pipe of the accessories of the machine according to the mark position.

Insert the plastic expansion tube into the drilled hole. The expansion tube should not be higher than the wall plane. Then screw a screw into the expansion tube that holds the support screw above.

The screw head is about 2-3mm away from the expansion tube, but the tightened expansion tube cannot be pulled out of the wall with about 120 force. Otherwise, the fixed hole and the expansion pipe are not qualified, and can not be hung on the fireplace.

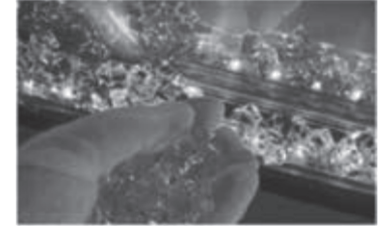
Step 5. Hanging the Fireplace on the Bracket



After installing the fireplace, have two people lift the fireplace up and see if the hanging bracket on the back board is aligned with the wall. There are 2-3mm screws in the shoulder, and then use a small force to slowly introduce the fireplace into the fixing slot of the hanging plate, and then use ST5*30 screws to secure the safety bracket on the wall (plastic expansion tube has already been installed).

Step 6. Placing the Decorations

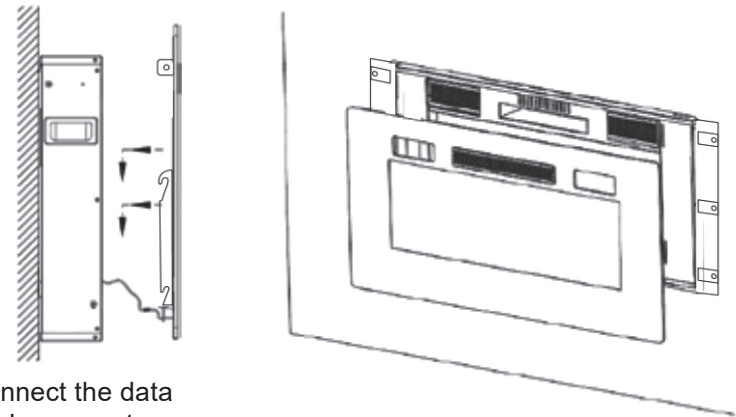
-Carefully place crystal (together with the appliance) or other decoration into the bottom tray on the front of the appliance as illustrated.



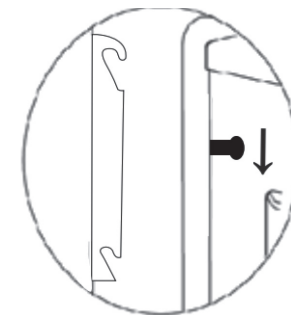
NOTE: Media bed kits may have sharp edges, wear safety goggles and gloves when handling.

-Connect the data cable connector before hanging the glass frame on the appliance.

- Gently push on the glass panel by aligning the 4 hooks until it snaps into position (sinks down 1-2 cm / 0.4"-0.8").

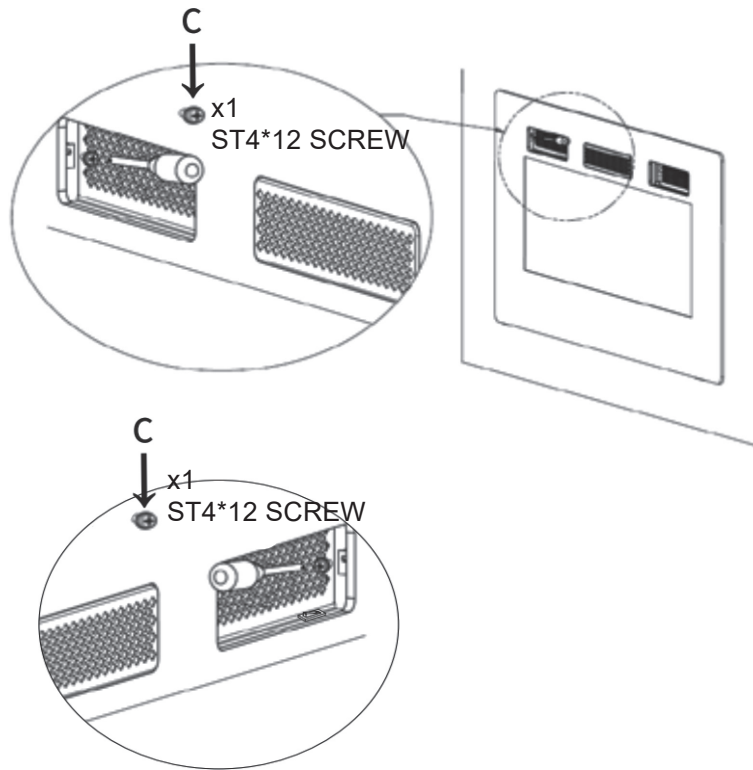


Connect the data cable connector



Step 7. Refasten the Glass Frame

- Thread the ST4*12 screw into the threaded holes on the glass panel. Check the alignment of the glass panel and securely tighten the screws.



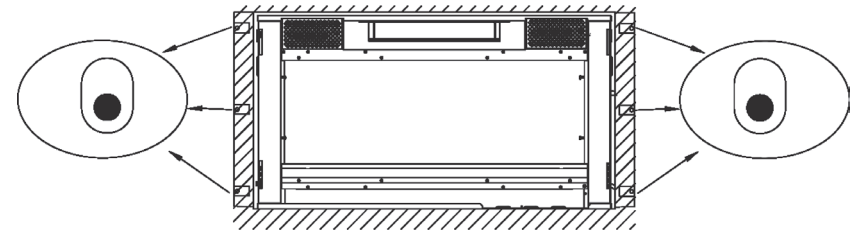
Installation Option 2 - Built in Construction

Step 1. Removing the Glass Frame

Step 2. Installing the Mounting Bracket

(Step 1 and Step 2 are same as Wall Hanging Installation.)

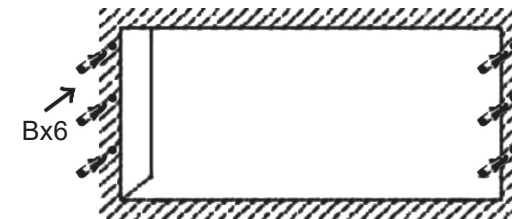
Step 3. Settling the Holes of Screw



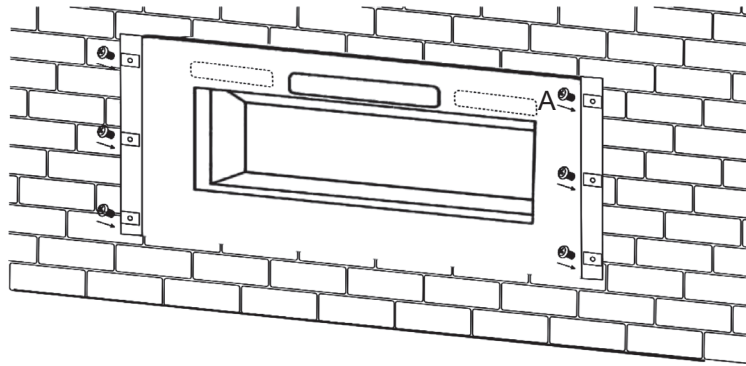
- The appropriate cavity (1-2 cm bigger for each side) needs to be prepared according to the size of the appliance.
- Put the fireplace in place, mark the holes which need to be drilled with a pencil. Then take it out of the cavity again.

Step 4. Drilling & Installing the Wall Anchors

- Drill the holes 7/25 in. (7 mm) on the prepared marks.
- Insert the wall anchors (Part B) into the holes by using a hammer.



Step 5. Placing the Pads and Fixing the Fireplace



- Screws A pass through the holes from the front of fireplace with screwdriver.

(Note: Install carefully and don't let the screws fall into the fireplace.)

- Put the Fireplace into the prepared cavity.
- Fasten the fireplace firmly into the wall by the screws for each side.

Step 6. Placing the Decorations

- Carefully place crystal (together with the appliance) or other decoration into the bottom tray on the front of the appliance as illustrated.

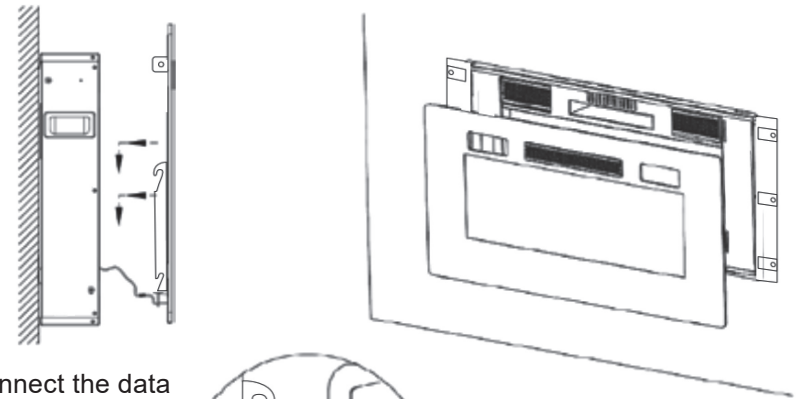


NOTE: Media bed kits may have sharp edges, wear safety goggles and gloves when handling.

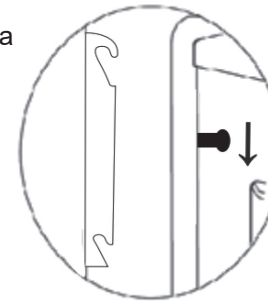
Step 7. Hanging the Glass Frame

- Connect the data cable connector before hanging the glass frame on the appliance.

- Gently push on the glass panel by aligning the 4 hooks until it snaps into position (sinks down 1-2 cm / 0.4"-0.8").



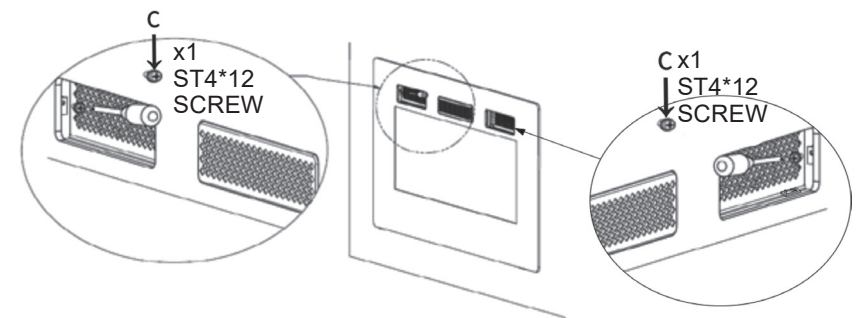
Connect the data cable connector



WARNING: It's better to reserve a space between frame and wall to enable better air circulation during working if available.

Step 8. Refasten the Glass Frame

- Thread the ST4*12 screw into the threaded holes on the glass panel. Check the alignment of the glass panel and securely tighten the screws.



4. FINISHING



GRILLE MAY BE HOT, DO NOT TOUCH AIR OUTLET UNTIL COOLED.

THE DOOR HOOKS ARE PART OF A SAFETY SYSTEM AND MUST BE PROPERLY ENGAGED. DO NOT OPERATE THE APPLIANCE WITH HOOKS DISENGAGED.

FACING FINISHING MATERIALS MUST NOT INTERFERE WITH AIR FLOW THROUGH AIR OPENINGS, OPERATION OF DOORS OR ACCESS FOR SERVICE. OBSERVE ALL CLEARANCES WHEN APPLYING COMBUSTIBLE MATERIALS.

BEFORE DOOR IS REMOVED. TURN THE APPLIANCE OFF AND WAIT UNTIL APPLIANCE IS COOL. DOORS ARE HEAVY AND FRAGILE, SO HANDLE WITH CARE.

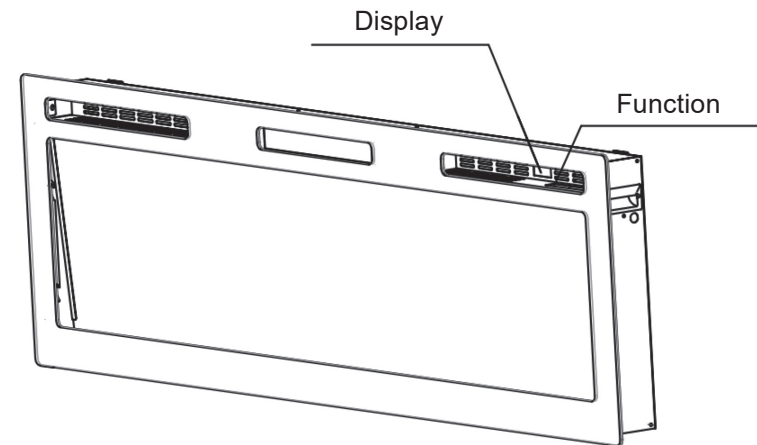
NOTE: Glass front must be removed and the appliance must be finished in its final location before the media bed kits are installed. Media bed kits may have sharp edges, wear safety glasses and gloves when handling.

5. OPERATING INSTRUCTION

Once the appliance has been plugged into a grounded electrical outlet, it is ready to operate.

5.1 MAIN POWER BUTTON

The main power switch for the fireplace is on the front right. Press indicator to turn on the appliance, press the other side to turn it off.

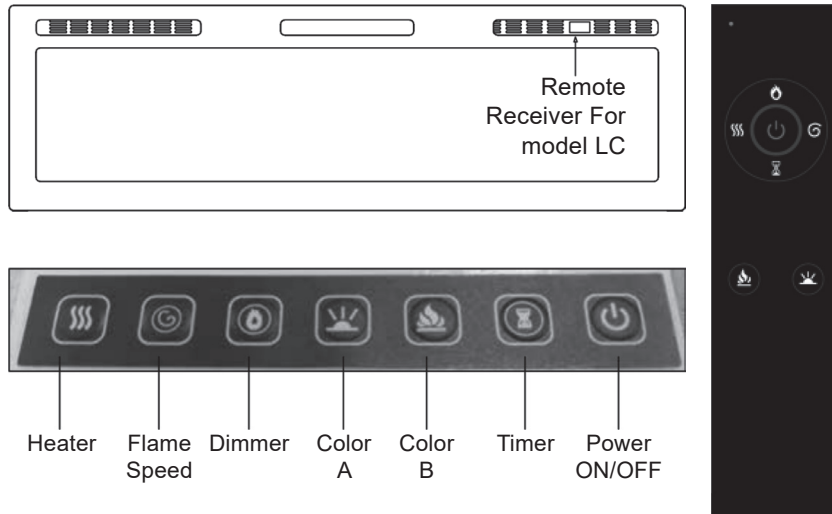






5.2 CONTROL PANEL /REMOTE CONTROL OPERATION




(Main Power Switch must be turned ON before using remote control.)

The control panel is on the upper right.

◆ Before use, open the back cover of the remote control and put in the AAA battery (Not Included).



POWER		Turn the appliance ON/OFF. NOTE: Make sure the main switch on the top of fireplace is turned on before operating.
DIMMER		Control Flame brightness. 5 Settings: (L1-L2-L3-L4-L5). Flame dims from L1 to L5. L5 is the brightest setting.
TIMER		Control the Timer. 12 Settings: (1~12H) Press button until reach desired setting.
FLAME SPEED		Control Flame speed. 5 Settings: (V1-V2-V3-V4-V5). Flame speed from V1 to V5. V5 is the largest setting.

HEATER		Control the Heater. Press button to initiate the heater. (OFF) no heater or blower. (-), heater blows warm air (750 W) (--), heater blows hot air (1500 W) NOTE: Heater functions cycle from (OFF) (-) (--)
COLOR B		Control the flame color. 13 Settings: 1. red; 2. yellow; 3. blue; 4. orange; 5. red & yellow; 6. red & blue; 7. blue & orange & red; 8. yellow & blue; 9. yellow & blue & orange; a. orange& blue; b. red & yellow & blue; c. multi color. Press the button again. until you hear a short buzzer, the digital tube displays the number "0", the color of the carbon bed light will be in 1-c color gradient.
COLOR A		Control the flame bed color. 13 Settings: 1. red; 2. gentian blue; 3. green; 4. pink; 5. yellow; 6. cyan; 7. purple; 8. white; 9. saffron; 10. sky blue; 11. verdant; 12. Capri blue; 13. the flame color and brightness will be changed automatically.

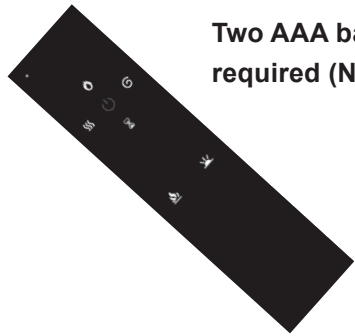
WARNING: Do not move or remove the mesh trim panel when the appliance is plugged in and operating. This will cause the remote control and touch panel to no longer function.

NOTICE: When the heater is first turned on, a slight odor may be present. This is normal and should not occur again unless the heater is not used for a long period of time.

NOTICE: To improve operation, aim the remote control at the front of the fireplace. DO NOT press the buttons too quickly. Give the unit time to respond to each command.

5.3 REMOTE CONTROL

◆ Before use, open the back cover of the remote control and put in the AAA battery.



Two AAA batteries are required (Not Included).



Battery must be recycled or disposed of properly. Check with your Local Authority for recycling advice in your area.

6. TROUBLE SHOOTING GUIDE

PROBLEM	SOLUTION
The mounting bracket cannot be removed	<ol style="list-style-type: none"> 1. The mounting bracket is pre-attached. Unscrew the two screws at both sides of the fireplace by Phillips screw driver, then remove the pre-attached mounting bracket. 2. If the problem is still not solved, please contact us.

PROBLEM	SOLUTION	
The control panel functions do not work	<ol style="list-style-type: none"> 1. Make sure the Power Switch on the control panel is turned on before operation. 2. Make sure you have reconnected the data cable which was pull out when you removed the glass frame. 3. If the problem is still not solved, please contact us. 	
Sudden power outage during the heating process	<ol style="list-style-type: none"> 1. Don't cover the air outlet. 2. Unplug the plug, wait for 10 minutes and try to open it again. 3. If the problem is still not solved, please contact us. 	
The appliance does not blow hot air when it turns on and off.	This is normal. The fans blow cool air while the appliance gradually heat up. The fans blow after the appliance turn off to cool the appliance and prevent overheating.	
The appliance does not blow hot air when it turns on and off.	1. Main Power supply switch is off.	Turn the main power supply switch to "ON" position.
	2. Circuit breaker has tripped.	Too many appliances on this circuit. Be sure that electrical supply for this unit is an individual circuit.
	3. Heater is unplugged from wall outlet.	Make sure the power cord is plugged into a functioning and properly grounded 12.5 Amp 120V AC electrical outlet.
	4. Power cord or power plug are damaged.	Contact a qualified electrician to replace power cord.

PROBLEM	SOLUTION	
The appliance does not blow hot air when it turns on and off.	5. Power outlet for power plug prong is loose.	Check the power outlet and replace with a new one.
	6. Loose wiring.	Check all wiring for loose connections. Contact a qualified electrician.
Heater is on, but no flame or low flame intensity.	1. Heater switches in on, but Flame is not on.	Long-press the "DIMMER" button for 6 seconds, the appliance will go into sleep mode. All the lights off, the heating function goes on. Long-press for 6 seconds again, the appliance will back to normal mode.
	2. Flame Adjusting knob is at low setting.	Turn the knob to maximum setting.
	3. Loose wiring.	Check all wiring for loose connections. Contact a qualified electrician.
Flame are frozen	1. Flame element is not attached to the motor.	Contact us.
	2. Rotation motor is defective.	Contact us.
Excessive noise in the lower portion of the heater.	1. Flame element isn't seated properly.	Contact us.
	2. Motor is defective.	Contact us.

PROBLEM	SOLUTION	
Heater system doesn't come on.	1. Heater power switch is off.	Turn the heater power switch to the "ON" position.
	2. Heater system is overheated.	Maybe the heater is covered or air inlet or air outlet is blocked; remove the clothes or the blockage and turn off the power switch and unplug it. Wait 10 minutes, and then turn the heater on again.
	3. Loose wiring.	Check all wiring for loose connections. Contact a qualified electrician.
	4. The air inlet or air outlet is blocked completely.	Leave adequate space around the unit. Remove the blockage, on or in front of the air outlet.
"HEAT " switch has been flipped in the on position, but there is no airflow.	1. The heater system is overheated. Temperature Limit thermostat is cut off.	Check the air inlet and outlet. Turn off the power switch and unplug it. Wait 10 minutes, and then turn the heater on again.
	2. Fan motor is defective.	Contact us.
	3. Fan blower is balanced badly.	Contact us.
	4. The "POWER" and the "HEAT" switches are not turned on.	Turn these two switches on.

PROBLEM	SOLUTION	
Fan runs but no heat is coming out.	1. Loose wiring.	Contact us.
	2. Bad heating element.	Contact us.
	3. Build up of dirt on the fans.	Clean all fans.
	4. Heater fan is defective.	Contact us.
The remote control does not work.	1. The battery is not properly installed.	Make sure the battery is properly installed. Move the battery's transparent insulating piece away before using.
	2. Not pointing to the right position.	Aim the remote control at the receiver.
	3. Have an obstacle in front of the machine.	Remove objects that may be in the way. Items between the remote control and the remote control receiver will block the signal.
	4. Press the remote control buttons too quickly.	Don't press the remote control buttons too quickly. Give the unit time to respond to your commands.
There is an odor coming from the heater.	The heater may emit a slight, harmless odor when first used. This is a normal condition caused by initial heating of the internal parts and will not occur again.	

NOTE: For the most of functional problems, you can unplug the plug, wait for 10 minutes and plug it again, the machine will reset to the initial status (product originals). If the problem is still not solved, feel free to contact us.

7. MAINTENANCE



DISCONNECT POWER AND ALLOW HEATER TO COOL BEFORE ATTEMPTING ANY MAINTENANCE OR CLEANING TO REDUCE THE RISK OF FIRE, ELECTRIC SHOCK OR DAMAGE TO PERSON.

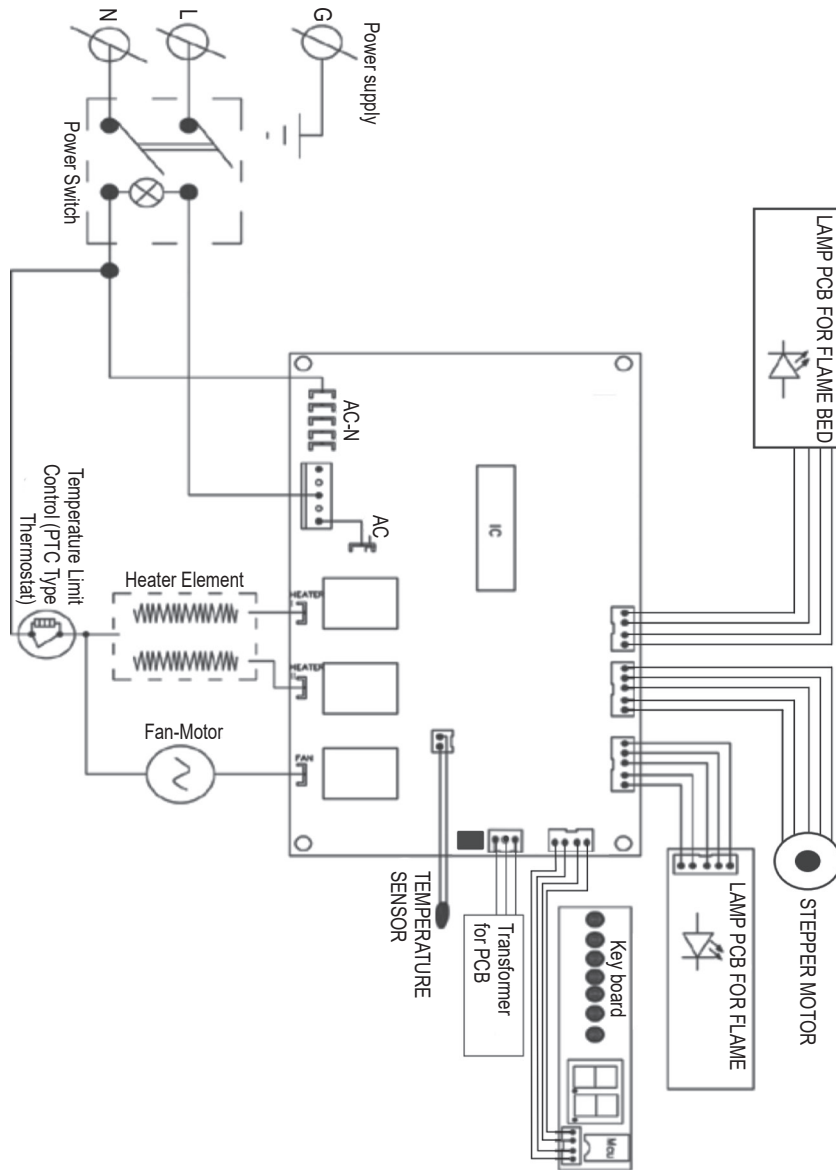
THE FIREPLACE SHOULD NOT BE OPERATED WITH AN ACCUMULATION OF DUST OR DIRT ON OR IN THE UNIT, AS THIS CAN CAUSE A BUILD UP OF HEAT AND SUBSEQUENT EVENTUAL DAMAGE. FOR THIS REASON THE HEATER MUST BE INSPECTED REGULARLY, DEPENDING ON CONDITIONS AND AT LEAST AT YEARLY INTERVALS.

7.1 PARTIALLY REFLECTIVE GLASS CLEANING

The partially reflective glass is cleaned in the factory during the assembly operation. During shipment, installation, handling, etc., the partially reflective glass may collect dust particles; these can be removed by dusting lightly with a clean dry cloth.

To remove fingerprints or other marks, the partially reflective glass can be cleaned with a damp cloth. The partially reflective glass should be completely dried with a lint-free cloth to prevent water spots. To prevent scratching, do not use abrasive cleaners.

7.2 SCHEMATIC DIAGRAM



8. Q&A

1.

Q: After installation, I found that half screen of my fireplace was no light. What should I do?

A: This problem was caused by the lamp strip of the product, which installed in the back inner place of the fireplace. Please check the plug of the lamp strip was fully inserted or not. If the problem couldn't be solved with above step, please contact customer service for help.

2.

Q: I turn on the fireplace and the flame is weak what should I do?

A: This problem is caused by the reflective strip (installed in the back inner place of fireplace). Please contact us to replace the reflective strip to solve this problem.

3.

Q: My fireplace makes a lot of noise, could you please tell me why?

A: Firstly, please confirm where the noise come from? There are usually 3 causes of noise.

(1) Motor noise. It is coming from the bottom of the fireplace and could be solved by changing motor, please contact with customer service for change.

(2) Reflected strip noise. It is coming from the back of the fireplace. Please take the fireplace apart, find the reflective strip, and cut off the excess.

(3) Fan noise. It is coming from top of the fireplace. Please contact customer service. They will send you a repair video and provide you with a repair plan as help to repair the fireplace.

If the problem couldn't be solved by above steps, please contact with customer service for help.

4.

Q: My fireplace does not heat up after plug in, what should I do?

A: It may be the control board is damaged, please contact us.

5.

Q: The remote control is insensitive, what should I do?

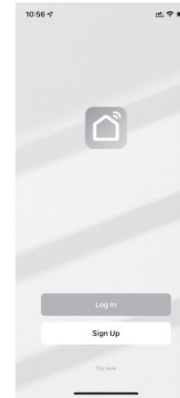
A: Please confirm you already take out the insulating parts in the remote and load the battery correctly. Then please aim at the upper right corner of the screen to test when using. If the remote still insensitive after above steps, please contact customer service.

1 DOWNLOAD THE APP



Search for Smart Life in Apple's App Store and other major app stores or scan the following QR code to download the Smart Life app.

2 USER ACCOUNTS



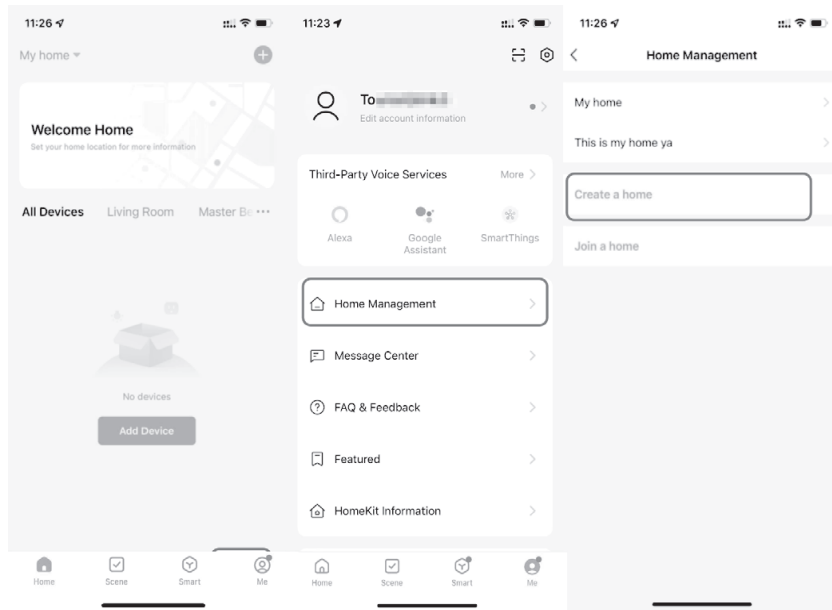
2.1 Register an account

1. Tap Sign Up and carefully read and agree on the User Agreement and Privacy Policy to go to the Register page.

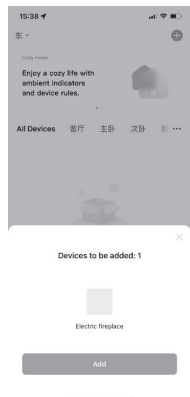
3 USE THE APP

3.1 Manage homes and home members

1. After login to the app as a new user, the Home page where devices are listed appears. The user's avatar is displayed in the top-left corner of the page. Before home information is completed, the Home page does not display environment or room information.
2. In the bottom navigation bar, tap Me > Home Management to go to the Home Management page.
3. After the new user taps Home Management, the user can edit the information about adding a home on the page that appears.
4. If a home has already been added, tap Create a home on the Home Management page to go to the Create a homepage.
5. If you want more than one person to control the device, let others join your home.



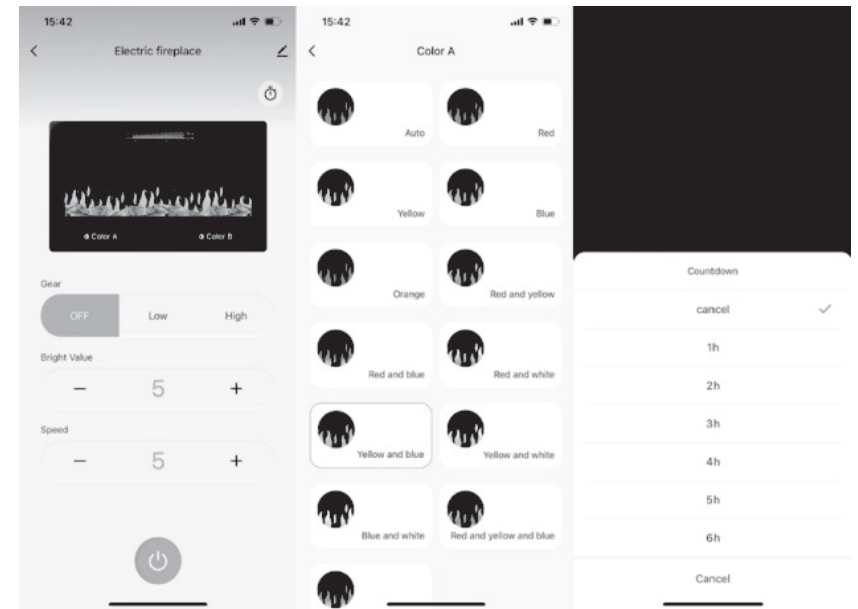
4 ADD A DEVICE



When you connect to wifi and turn on Bluetooth, the home page will automatically display the device to let you connect

5 CONTROL DEVICES

5.1 Use control panels



1. Gear --Control the strength of hot air
2. Bright Value --Control the brightness of the light
3. Speed --Control the flame beating speed
4. Color A/B --Control flame color
5. The clock -- Control the countdown time

FR



SSDQ-DBL-36D/SSDQ-DBL-42D
SSDQ-DBL-50D/SSDQ-DBL-60D
SSDQ-DBL-68D/SSDQ-DBL-72D

AUCUNE VENTILATION N'EST NÉCESSAIRE

AVERTISSEMENT

Lisez et comprenez l'intégralité de ce manuel d'utilisation, y compris toutes les informations relatives à la sécurité, avant de brancher ou d'utiliser cet appareil. Le non-respect de cette consigne peut entraîner un incendie, une électrocution ou des blessures graves.

CERTIFIÉ SELON LES NORMES NATIONALES
CANADIENNES ET AMÉRICAINES : ETL



INSTRUCTIONS DE SÉCURITÉ IMPORTANTES



AVERTISSEMENT

Ces instructions doivent être lues attentivement avant l'installation. Le livret doit être conservé et remis au nouvel utilisateur. Le fabricant se réserve le droit de modifier les caractéristiques du produit sans préavis. Les données techniques sont données à titre indicatif.

1. CET APPAREIL EST CHAUD LORSQU'IL FONCTIONNE ET PEUT PROVOQUER DE GRAVES BRÛLURES S'IL EST TOUCHÉ.
2. Ne pas utiliser l'appareil avant d'avoir lu et compris les instructions. Le non fonctionnement de l'appareil peut provoquer un incendie ou des blessures.
3. Gardez cet appareil à l'écart des matériaux combustibles, à une distance d'au moins 0,9 m, tels que les meubles, les oreillers, la literie, les papiers, les vêtements et les rideaux, à une distance d'au moins 0,9 m. **AVERTISSEMENT** : Afin d'éviter toute surchauffe, ne couvrez pas l'appareil. L'espace peut être insuffisant lorsque l'appareil est installé dans un véhicule récréatif.
4. Risque de brûlures. Ne touchez pas l'appareil directement après l'avoir utilisé et l'avoir laissé refroidir pendant un certain temps. Si vous souhaitez couper l'alimentation de l'appareil, éteignez la commande et débranchez la fiche.
5. N'installez pas de composants endommagés ou incomplets.
6. Les jeunes enfants doivent être surveillés de près lorsqu'ils se trouvent dans la même pièce que l'appareil. Ils sont susceptibles de subir des brûlures par contact accidentel.

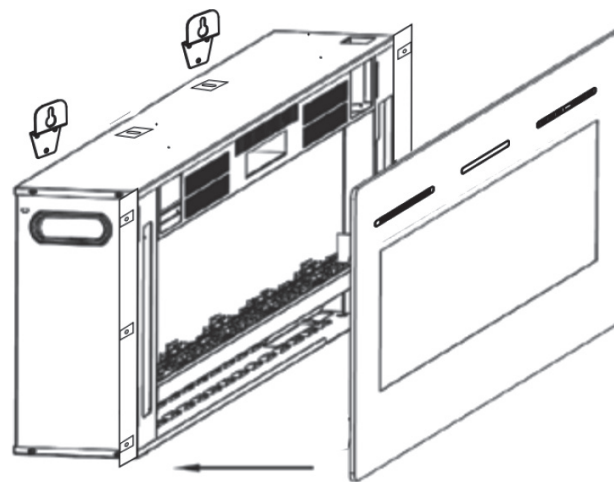
7. N'installez pas de composants endommagés, incomplets ou de remplacement.
8. Pour éviter l'ingestion accidentelle, les petits kits doivent être tenus hors de portée des enfants et des nourrissons.
9. Il y a de petites piles dans la télécommande. Veuillez tenir à l'écart des enfants.
10. N'installez pas la batterie dans le mauvais sens, ne la placez pas à proximité du feu ou ne la mélangez pas avec d'autres types de batteries.
11. Assurez-vous d'avoir des mesures de sécurité adéquates pour protéger les nourrissons/tout-petits contre le contact avec les surfaces chaudes.
12. Il est impératif que les compartiments de commande, le ventilateur de circulation et le canal de ventilation de l'appareil soient maintenus propres. L'appareil doit être inspecté avant utilisation et examiné par un technicien qualifié une fois par an.
13. En aucun cas, cet appareil ne doit être modifié.
14. N'utilisez pas cet appareil si une pièce a été en contact avec de l'eau. Veuillez appeler un technicien de service qualifié pour inspecter immédiatement l'appareil et remplacer les pièces qui ont été en contact avec de l'eau.
15. N'utilisez pas l'appareil lorsque la porte vitrée a été retirée, fissurée ou cassée. Le remplacement du service de vitre doit être effectué par un technicien qualifié.
16. Ne frappez pas la porte vitrée de l'appareil.
17. Gardez le matériau d'emballage hors de portée des enfants et éliminez-le de manière sûre.
18. Débranchez toujours l'appareil lorsqu'il n'est pas utilisé.
19. N'utilisez pas cet appareil avec un cordon ou une fiche endommagés après un dysfonctionnement de l'appareil, veuillez

- retourner l'appareil à un centre de service agréé pour un réglage électrique ou mécanique ou une réparation.
20. N'utilisez pas l'appareil à l'extérieur.
21. Ne placez jamais l'appareil là où il pourrait tomber dans une baignoire ou un autre récipient d'eau.
22. Ne faites pas passer le cordon sous le tapis. Ne couvrez pas le cordon avec des tapis, des meubles, etc. Placez le cordon loin des zones encombrées et à un endroit où il ne sera pas trébuché.
23. Connectez-vous uniquement à des prises correctement mises à la terre.
24. N'insérez pas ou ne laissez pas pénétrer de corps étrangers dans une soupape de ventilation ou d'échappement, car cela pourrait provoquer un choc électrique ou un incendie, ou endommager l'appareil.
25. Pour éviter les cas d'incendie, ne bloquez pas l'entrée d'air ou la soupape d'échappement de quelque manière que ce soit. N'utilisez pas l'appareil sur des surfaces molles, telles que la moquette, où la soupape d'échappement pourrait se bloquer.
26. Branchez toujours les appareils directement dans une prise murale. N'utilisez pas de rallonge ou de prise de courant déplaçable (prise/barre d'alimentation).

CONSERVEZ CES INSTRUCTIONS

1. LISTE D'EMBALLAGE

N°	Description	Quantité
1	Cadre avant	1 pièce
2	Cheminée électrique	1 pièce
3	Crochet arrière (pré-attaché)	36D、42D、50D (2 pièces) 60D、68D、72D (4 pièces)
4	Manuel	1 pièce
5	Accessoires décoratifs	Varies
6	Télécommande (sans pile)	1 pièce
7	Support de pare-chocs	36D、42D、50D (1 pièce) 60D、68D、72D (2 pièces)



QUINCAILLERIE INCLUSE



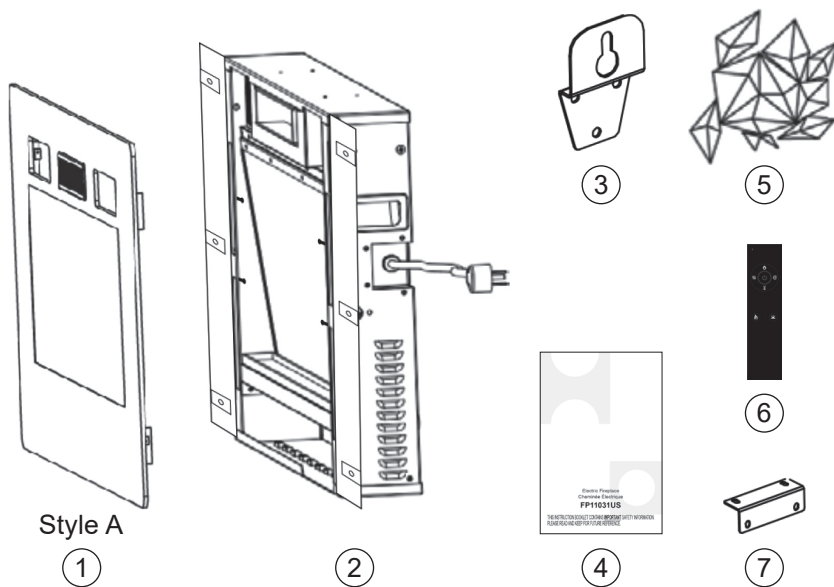
A



B

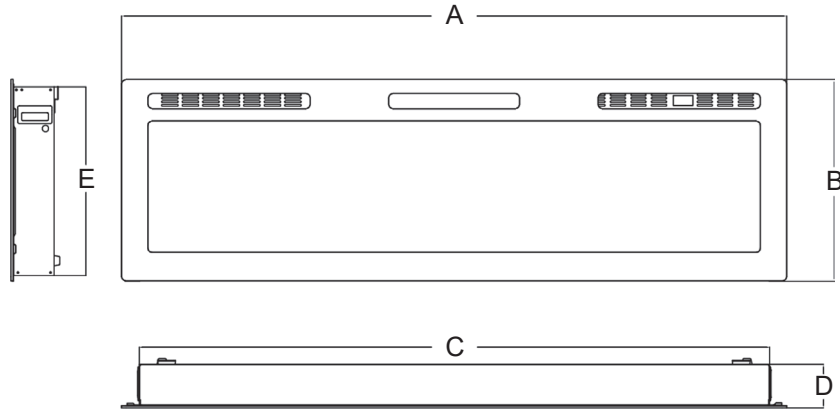


C

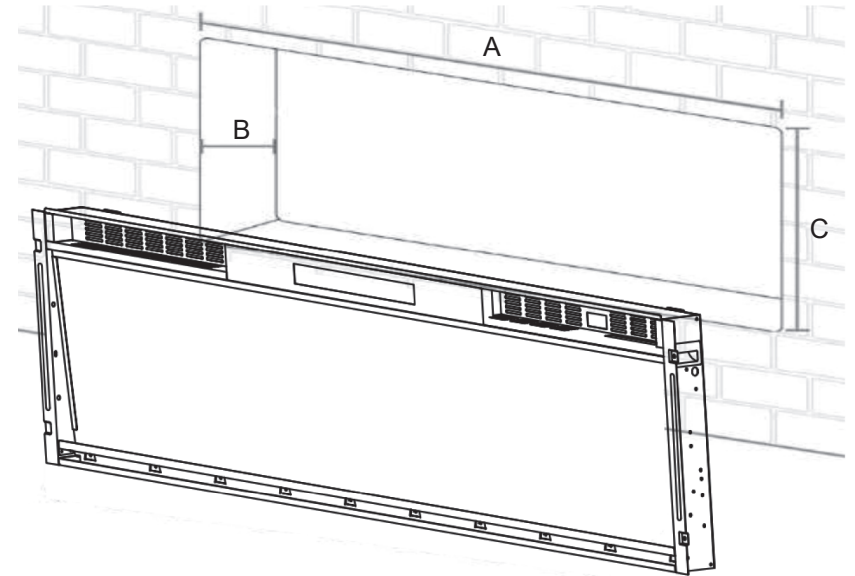


Pièce	Description	
A	Vis ST5 * 30	36D、42D、50D (6+1) 60D、68D、72D (8+1)
B	Tube d'expansion en plastique	8*35 36D、42D、50D (6+1) 60D、68D、72D (8+1)
C	Vis de fixation en verre Le crochet a une sécurité vis de montage du support	ST4*12 (2+1) 36D、42D、50D (10+1) 60D、68D、72D (16+1)

1.1 DIMENSIONS



Modèle	SSDQ-DBL-36D	SSDQ-DBL-42D	SSDQ-DBL-50D	SSDQ-DBL-60D	SSDQ-DBL-68D	SSDQ-DBL-72D
A(mm)	914	1067	1270	1524	1727	1828
B(mm)	460	460	460	460	460	460
C(mm)	833	985	1189	1443	1646	1747
D(mm)	100	100	100	100	100	100
E(mm)	430.5	430.5	430.5	430.5	430.5	430.5
A (pouces)	36	42	50	60	68	72
B (pouces)	18.11	18.11	18.11	18.11	18.11	18.11
C (pouces)	32.8	38.8	46.8	56.8	64.8	68.8
D (pouces)	3.94	3.94	3.94	3.94	3.94	3.94
E (pouces)	16.95	16.95	16.95	16.95	16.95	16.95



Modèle	SSDQ-DBL-36D	SSDQ-DBL-42D	SSDQ-DBL-50D	SSDQ-DBL-60D	SSDQ-DBL-68D	SSDQ-DBL-72D
A(mm)	843-853	995-1005	1190-1200	1453-1463	1646-1656	1757-1767
B(mm)	105-115	105-115	105-115	105-115	105-115	105-115
C(mm)	435-442	435-442	435-442	435-442	435-442	435-442
A (pouces)	33.2-33.6	39.2-39.6	46.9-47.3	57.2-57.6	64.8-65.2	69.2-69.6
B (pouces)	4.13-4.53	4.13-4.53	4.13-4.53	4.13-4.53	4.13-4.53	4.13-4.53
C (pouces)	17.1-17.4	17.1-17.4	17.1-17.4	17.1-17.4	17.1-17.4	17.1-17.4

REMARQUE :

※ Laissez suffisamment d'espace pour placer le cordon d'alimentation sur le côté droit de la cheminée.

APPROBATIONS D'INSCRIPTION

Cet appareil est conforme aux normes ETL pour les appareils électriques fixes et dédiés aux États-Unis et au Canada. Si vous avez besoin d'aide lors de l'installation, veuillez nous contacter.

REMARQUE: Cet appareil doit être câblé électriquement et mis à la terre conformément au code local ou, en l'absence de local, au code électrique national ANSI/NFPA 70-dernière édition aux États-Unis ou au Code électrique canadien, ETL au Canada.

Installation	Montage mural ou encastré
Tension	120VAC
Watts	Max 1500W
Ampères	12.5AMP
BTUS	5100BTU

2. REMARQUES SUR L'INSTALLATION ÉLECTRIQUE

2.1 INSTRUCTIONS GÉNÉRALES



ATTENTION-Certaines parties de ce produit peuvent devenir chaudes et il est facile de provoquer des brûlures. Faites attention à rester à l'écart d'eux.

Un. Veuillez confirmer que les disjoncteurs de la maison pour la prise sont allumés avant de brancher votre appareil sur une prise électrique.

B. L'appareil peut émettre une légère odeur inoffensive lors de la première utilisation. Il est causé par l'échauffement initial des éléments internes de l'appareil et ne se reproduira plus.

C. Si votre appareil n'émet pas de chaleur, consultez la section fonctionnement de ce manuel pour plus d'informations.

D. À utiliser avec un protecteur certifié ETL ou UL.

RISQUE D'INCENDIE ! LE CORDON D'ALIMENTATION NE DOIT PAS ÊTRE PINCÉ CONTRE UN BORD TRANCHANT.



FIXEZ LE CORDON POUR ÉVITER DE TRÉBUCHER OU DE VOUS ACCROCHER AFIN DE RÉDUIRE LE RISQUE D'INCENDIE, D'ÉLECTROCUTION ET DE BLESSURES. NE FAITES PAS PASSER LE CORDON SOUS LA MOQUETTE. NE COUVREZ PAS LE CORDON AVEC DES TAPIS, ETC.

RANGEZ LE CORDON LOIN DES ZONES ENCOMBRÉES ET À UN ENDROIT OÙ IL NE SERA PAS TRÉBUCHÉ.

RISQUE D'INCENDIE ! POUR ÉVITER UN ÉVENTUEL INCENDIE,

NE BLOQUEZ EN AUCUN CAS LA SOUPEPE D'ADMISSION OU D'ÉCHAPPEMENT D'AIR. NE L'UTILISEZ PAS SUR DES SURFACES MOLLES OÙ LES OUVERTURES POURRAIENT ÊTRE BLOQUÉES. RISQUE D'INCENDIE ! NE SOUFFLEZ PAS ET NE PLACEZ PAS D'ISOLANT CONTRE L'APPAREIL.

CET APPAREIL ÉLECTRIQUE EST TESTÉ ET RÉPERTORIÉ POUR UNE UTILISATION UNIQUEMENT AVEC LES ACCESSOIRES OPTIONNELS APPROUVÉS. UTILISEZ D'AUTRES ACCESSOIRES QUI NE SONT PAS TESTÉS POUR CET APPAREIL ÉLECTRIQUE ET QUI POURRAIENT ENTRAÎNER UN RISQUE D'INCENDIE.

UN INCENDIE PEUT CAUSER DES DOMMAGES MATÉRIELS, DES BLESSURES CORPORELLES OU LA MORT SI LE CLIENT N'A PAS SUIVI EXACTEMENT LES INSTRUCTIONS. NE STOCKEZ PAS ET N'UTILISEZ PAS D'ESSENCE OU D'AUTRES VAPEURS INFLAMMABLES À PROXIMITÉ DE CET APPAREIL.

CET APPAREIL EST LOURD. IL FAUT DONC DEUX PERSONNES POUR L'INSTALLATION.

DE QUELQUE MANIÈRE QUE CE SOIT, LES BOUCHES DE CHAUFFAGE DE L'APPAREIL ÉLECTRIQUE NE PEUVENT PAS ÊTRE COUVERTES. CAR CELA PEUT ENTRAÎNER UN RISQUE D'INCENDIE.

Respectez tous les codes électriques nationaux et locaux.

1. Le radiateur doit être installé uniquement à l'aide des supports de montage que nous avons fournis.
2. Le radiateur ne peut pas être encastré dans le plafond. Il doit y avoir suffisamment d'espace autour du haut de l'appareil de chauffage pour assurer une ventilation adéquate.
3. L'appareil de chauffage doit être placé à au moins 60 cm (24") des murs environnants.

4. Au moins 90 cm (35.5") doivent toujours être laissés devant les radiateurs pour assurer la sécurité.

5. Le radiateur ne peut pas être situé directement en dessous ou devant une prise de courant.

6. Le chauffage doit être installé de manière à ce que les interrupteurs de commande ne puissent être touchés par toute personne se trouvant sous la douche ou dans le bain.

7. Assurez-vous qu'il n'y a aucune possibilité que des matériaux inflammables, des matériaux combustibles ou des rideaux entrent en contact avec l'appareil de chauffage.

8. N'UTILISEZ PAS LE RADIATEUR SANS SURVEILLANCE.

3. INSTRUCTIONS D'INSTALLATION

3.1 DÉBALLAGE ET TEST DE L'APPAREIL

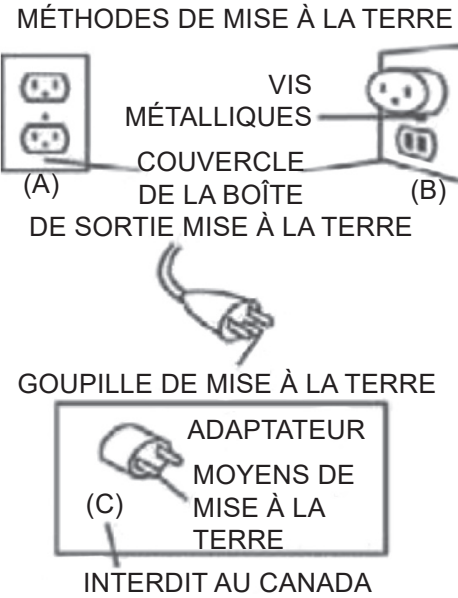
Retirez délicatement l'appareil de la boîte. Avant d'installer l'appareil, assurez-vous qu'il fonctionne correctement en branchant le cordon d'alimentation dans une prise de terre de 120 volts bien située.

3.2 APPAREIL DE MISE À LA TERRE

Cet appareil est destiné à être utilisé sur 120 volts. Le cordon est équipé d'une fiche comme illustré à la (A). Un adaptateur tel qu'illustré en (C) est disponible pour connecter des fiches de mise à la terre à trois lames à des prises à deux fentes. La cosse de mise à la terre verte s'étendant de l'adaptateur doit être connectée à une

mise à la terre permanente, telle qu'une boîte de sortie correctement mise à la terre. L'adaptateur ne doit pas être utilisé si une prise de terre à trois fentes est disponible.

Pour débrancher l'appareil, éteignez les commandes, puis débranchez la fiche de la prise.



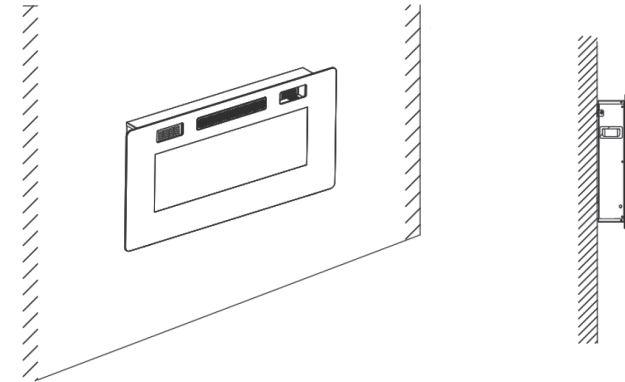
3.3 ASSEMBLAGE

La cheminée peut être installée avec 2 options :

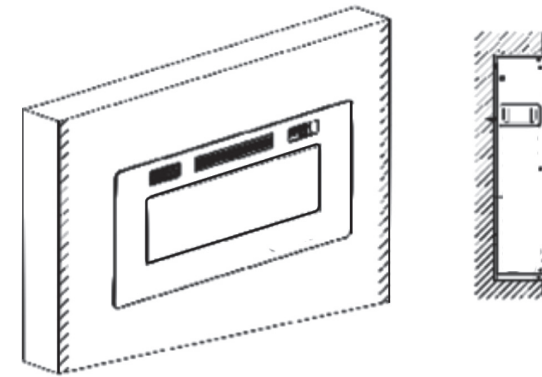
1. Tenture murale avec support de montage fourni.
2. Construction intégrée (encastrée dans le mur).

Suivez les instructions d'installation ci-dessous en fonction de vos préférences d'installation.

Option 1 : Accrochage Mural



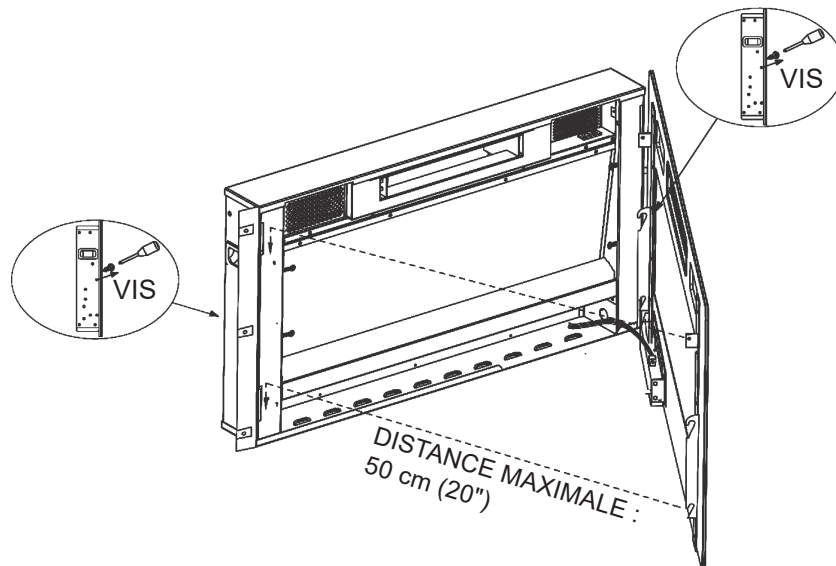
Option 2 : Construction Intégrée



Option d'installation 1 - Accrochage mural

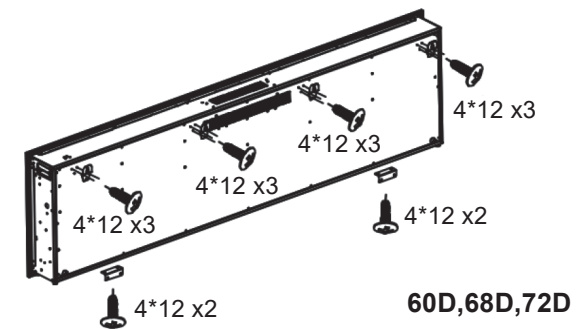
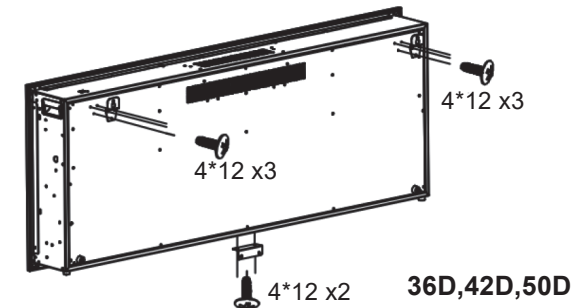
Étape 1. Retrait du Cadre en Verre :

- Retirez la vis fixe dans la plaque latérale
- Soulevez le cadre en verre de 1 à 2 cm (0,4" à 0,8") verticalement. Ensuite, l'ensemble du cadre en verre peut être retiré par l'avant.
- Retirez le cadre en verre à une distance de 10 à 20 cm (4" à 20") de l'appareil, retirez le connecteur du câble de données avec l'aide d'autres personnes ou posez le panneau de verre sur le sol avant la séparation complète.



**SSDQ-DBL-36D、SSDQ-DBL-42D、SSDQ-DBL-50D、
SSDQ-DBL-60D、
SSDQ-DBL-68D、SSDQ-DBL-72D**

Étape 2. Installation du Support de Montage:



Comme de nombreux matériaux de finition différents sont utilisés sur les murs, il est fortement recommandé de consulter un constructeur local avant d'installer ce foyer sur les murs.

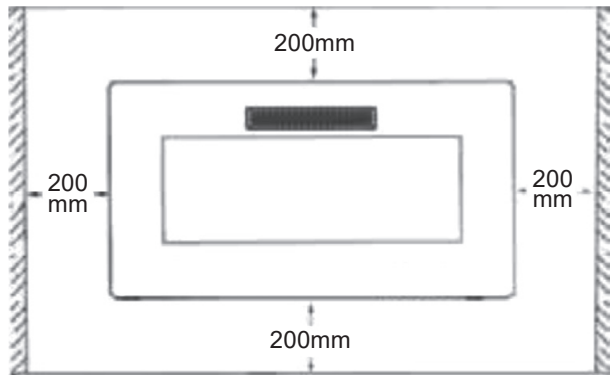
Choisissez une zone qui n'est pas sensible à l'humidité et qui se trouve à au moins 36 pouces des rideaux, des meubles, de la literie ou d'autres matériaux combustibles.

Placez la cheminée avec le verre retiré sur une surface de comptoir sûre avec l'arrière vers le haut, et fixez le support de fixation du verre et le support de sécurité avec des vis accessoires selon la figure suivante. C'est sur le dos de la cheminée. Lorsqu'il est fixé, la direction et la position du support doivent être conformes au schéma, sinon il ne peut pas être accroché au mur.

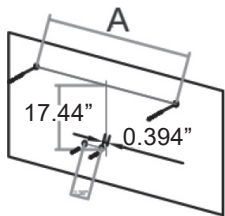
Étape 3. Choisissez l'Emplacement d'un Mur

- Trouvez un endroit sécuritaire, où le dégagement minimal par rapport au plafond et au manteau du manteau doit être d'au moins 8 pouces (200 mm) ; Le dégagement minimum par l'avant doit être d'au moins 3 pieds (900 mm). Choisissez un emplacement à proximité d'une prise afin qu'une rallonge ne soit pas nécessaire.

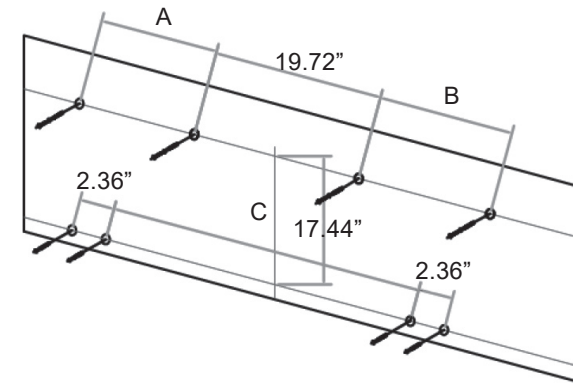
Remarque : NE PAS positionner l'appareil directement sous une prise de courant. Veuillez consulter les informations de sécurité pour plus d'avertissements sur l'emplacement, l'installation et l'utilisation de ce produit.



Étape 4. Perçage des Trous et Installation du Support de Montage



Modèle	A mm / pouces
36D	707 / 27.84
42D	859 / 33.82
50D	1063 / 41.85



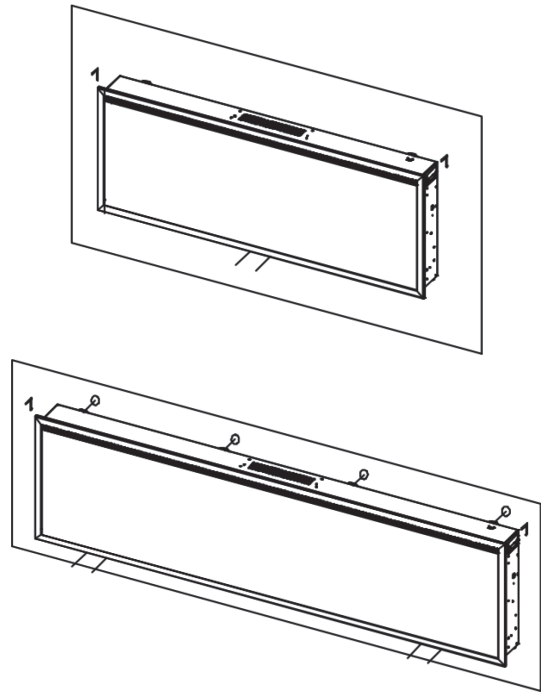
Modèle	A mm / pouces	B mm / pouces	C mm / pouces
60D	408 / 16.06	408 / 16.06	1160 / 45.67
68D	543 / 21.38	543 / 21.38	1318.4 / 51.91
72D	560 / 22.05	560 / 22.05	1464 / 57.64

Marquez la position du trou fixe sur le mur en fonction des exigences de taille de la position ci-dessous, puis utilisez la perforatrice pour percer le trou correspondant au tuyau d'expansion en plastique des accessoires de la machine en fonction de la position du marquage.

Insérez le détendeur en plastique dans le trou percé. Le tube d'expansion ne doit pas être plus haut que le plan mural. Vissez ensuite une vis dans le tube d'expansion qui maintient la vis de support au-dessus.

La tête de la vis est à environ 2-3 mm du tube d'expansion, mais le tube d'expansion serré ne peut pas être retiré du mur avec une force d'environ 120. Sinon, le trou fixe et le tuyau d'expansion ne sont pas qualifiés, et ne peuvent pas être accrochés à la cheminée.

Étape 5. Accrochez la Cheminée sur le Support



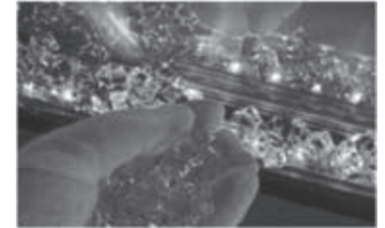
Après avoir installé le foyer, demandez à deux personnes de soulever le foyer et de voir si le support de suspension sur le panneau arrière est aligné avec le mur.

Il y a des vis de 2 à 3 mm dans l'épaulement, puis utilisez une petite force pour introduire lentement la cheminée dans la fente de fixation de la plaque de suspension, puis utilisez des vis ST5*30 pour fixer le support de sécurité sur le mur (le tube d'expansion en plastique a déjà été installé).

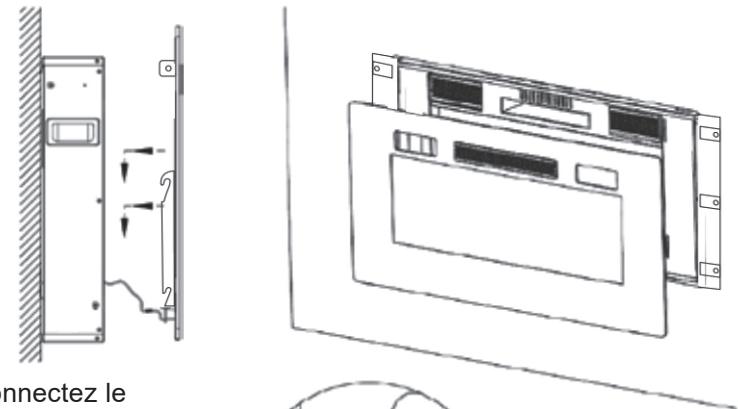
Étape 6. Placement des Décorations

-Placez soigneusement du cristal (avec l'appareil) ou une autre décoration dans le plateau inférieur à l'avant de l'appareil, comme illustré.

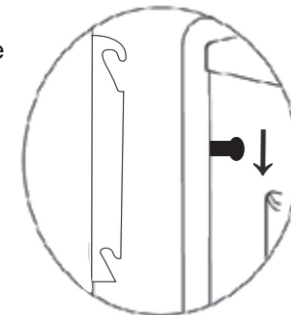
REMARQUE : Les kits de lit multimédia peuvent avoir des bords tranchants, portez des lunettes de sécurité et des gants lors de la manipulation.



- Connectez le connecteur du câble de données avant d'accrocher le cadre en verre à l'appareil.
- Poussez doucement sur le panneau de verre en alignant les 4 crochets jusqu'à ce qu'il s'enclenche en position (s'enfonce de 1 à 2 cm / 0,4 à 0,8").

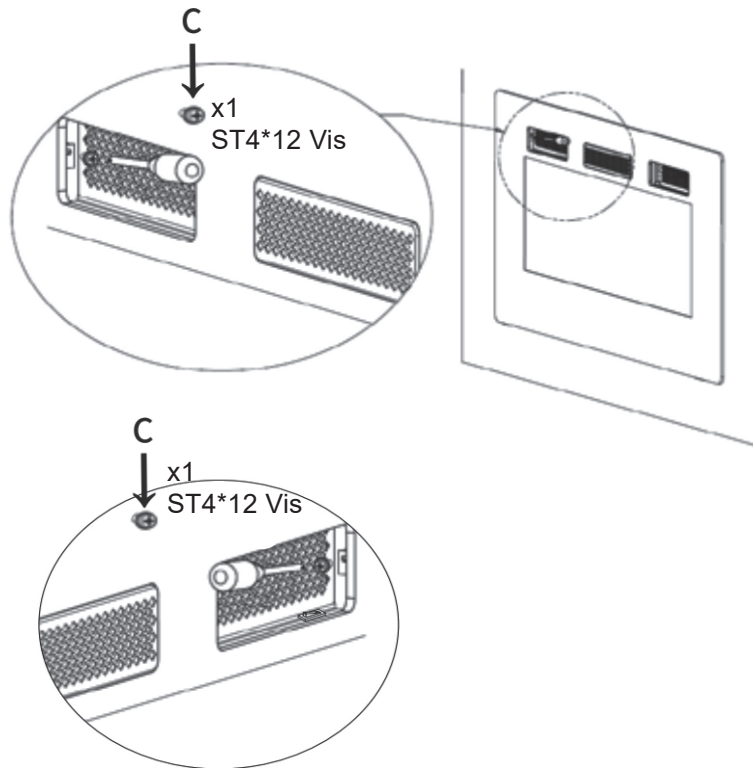


Connectez le connecteur du câble de données



Étape 7. Refixez le Cadre en Verre

- Vissez la vis ST4*12 dans les trous filetés du panneau de verre.
Vérifiez l'alignement du panneau de verre et serrez fermement les vis.



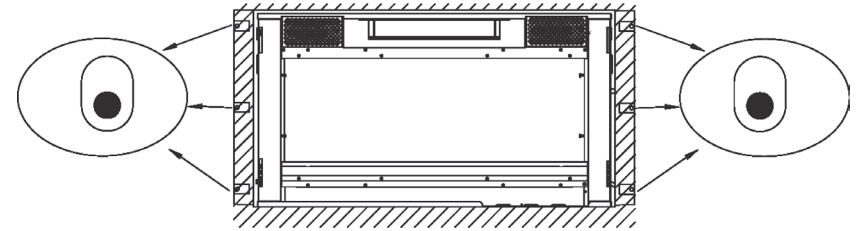
Option d'Installation 2 - Construction Intégrée

Étape 1. Retrait du Cadre en Verre

Étape 2. Installation du Support de Montage

(Les étapes 1 et 2 sont les mêmes que l'installation de la tenture murale.)

Étape 3. Fixation des Trous de la Vis



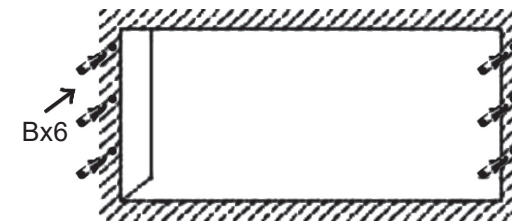
- La cavité appropriée (1-2 cm de plus de chaque côté) doit être préparée en fonction de la taille de l'appareil.

- Mettez le foyer en place, marquez les trous à percer à l'aide d'un crayon. Retirez ensuite la cheminée de la cavité.

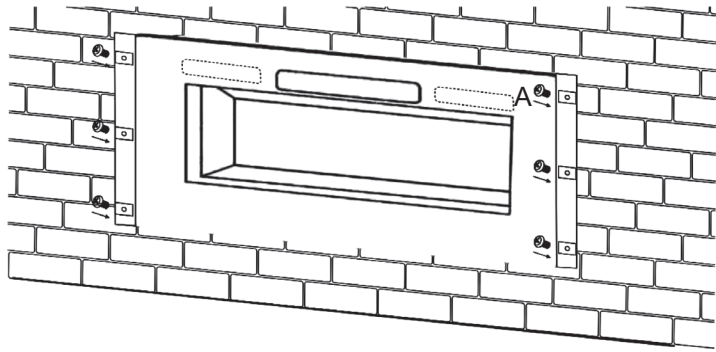
Étape 4. Perçage et Installation des Ancrages Muraux

- Percez les trous de 7/25" (7 mm) sur les marques préparées.

- Insérez les ancrages muraux (partie B) dans les trous à l'aide d'un marteau.



Étape 5. Mise en Place des Coussins et Fixation du Foyer



- Faites passer les vis A dans les trous depuis l'avant du foyer à l'aide d'un tournevis.

(Remarque: Installez les vis avec précaution et ne les laissez pas tomber dans le foyer).

- Placez le foyer dans la cavité préparée.
- Fixez fermement le foyer au mur à l'aide des vis de chaque côté.

Étape 6. Placement des décorations

- Placez soigneusement du cristal (avec l'appareil) ou une autre décoration dans le plateau inférieur à l'avant de l'appareil, comme illustré.

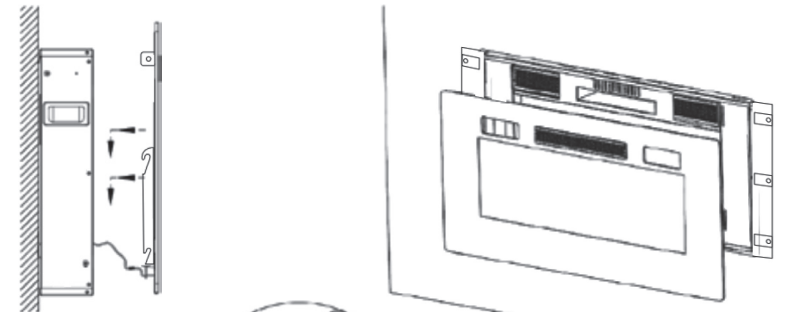
REMARQUE : Les kits de lit multimédia peuvent avoir des bords tranchants, portez des lunettes de sécurité et des gants lors de la manipulation.



Étape 7. Accrochage du Cadre en Verre

- Branchez le connecteur du câble de données avant de suspendre le cadre en verre sur l'appareil.

- Poussez doucement sur le panneau de verre en alignant les 4 crochets jusqu'à ce qu'il s'enclenche en position (s'enfonce de 1 à 2 cm / 0,4" -0,8").

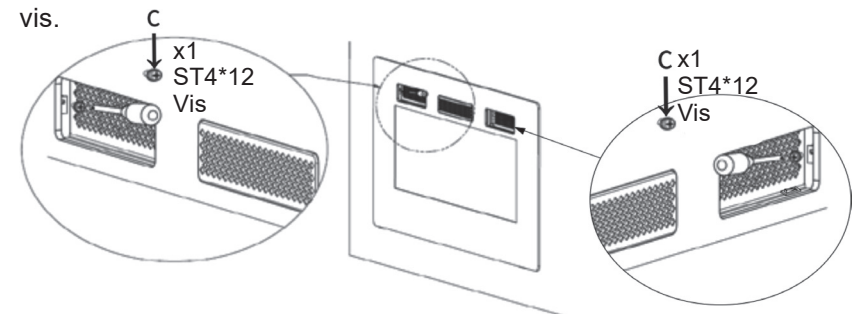


Branchez le connecteur du câble de données

AVERTISSEMENT : Il est préférable de réserver un espace entre le cadre et le mur pour permettre une meilleure circulation de l'air pendant le travail, si cet espace est disponible.

Étape 8. Refixez le Cadre en Verre

- Vissez la vis ST4*12 dans les trous filetés du panneau de verre. Vérifiez l'alignement du panneau de verre et serrez fermement les vis.



4. FINITION



LA GRILLE PEUT ÊTRE CHAUDE, NE TOUCHEZ PAS LA SORTIE D'AIR JUSQU'À CE QU'ELLE SOIT REFROIDIE. LES CROCHETS DE PORTE FONT PARTIE D'UN SYSTÈME DE SÉCURITÉ ET DOIVENT ÊTRE CORRECTEMENT ENGAGÉS. N'UTILISEZ PAS L'APPAREIL AVEC LES CROCHETS DÉBRAYÉS.

LES MATÉRIAUX DE FINITION DE REVÊTEMENT NE DOIVENT PAS INTERFÉRER AVEC LE FLUX D'AIR À TRAVERS LES OUVERTURES D'AIR, LE FONCTIONNEMENT DES PORTES OU L'ACCÈS POUR LE SERVICE. RESPECTEZ TOUS LES DÉGAGEMENTS LORS DE L'APPLICATION DE MATÉRIAUX COMBUSTIBLES.

AVANT QUE LA PORTE NE SOIT RETIRÉE. ÉTEIGNEZ L'APPAREIL ET ATTENDEZ QUE L'APPAREIL REFROIDISSE. LES PORTES SONT LOURDES ET FRAGILES, ALORS MANIPULEZ-LES AVEC PRÉCAUTION.

REMARQUE : La façade en verre doit être retirée et l'appareil doit être terminé à son emplacement final avant l'installation des kits de lit multimédia. Les kits de lit multimédia peuvent avoir des bords tranchants, portez des lunettes de sécurité et des gants lors de la manipulation.

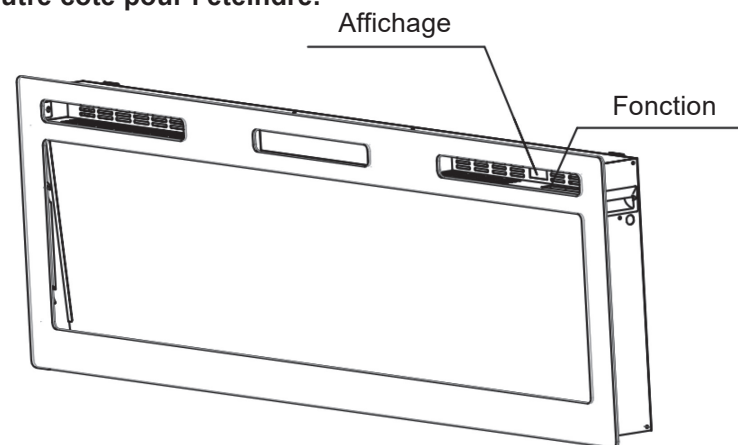
5. MODE D'EMPLOI

Une fois que l'appareil a été branché sur une prise électrique mise à la terre, il est prêt à fonctionner.

5.1 BOUTON D'ALIMENTATION PRINCIPAL

L'interrupteur d'alimentation principal de la cheminée se trouve à l'avant droit.

Appuyez sur l'indicateur pour allumer l'appareil, appuyez sur l'autre côté pour l'éteindre.

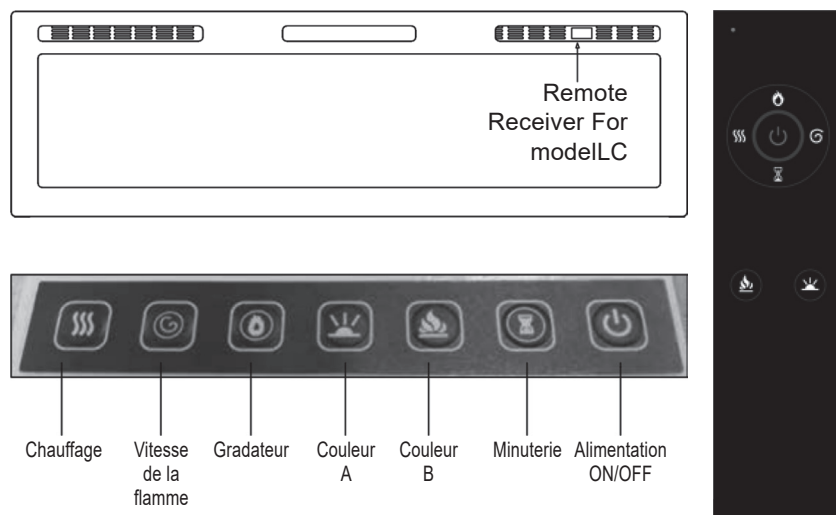






5.2 PANNEAU DE COMMANDE / FONCTIONNEMENT DE LA TÉLÉCOMMANDE




(L'interrupteur d'alimentation principal doit être allumé avant d'utiliser la télécommande.)

Le panneau de configuration se trouve en haut à droite.

◆ Avant utilisation, ouvrez le couvercle arrière de la télécommande et insérez la pile AAA (non incluse).



ALIMENTATION		Allumer et éteindre l'appareil. REMARQUE : Assurez-vous que l'interrupteur principal situé sur le dessus du foyer est allumé avant d'utiliser l'appareil.
GRADATEUR		Contrôle de la luminosité de la flamme. 5 réglages : (L1-L2-L3-L4-L5). La flamme diminue de L1 à L5. L5 est le réglage le plus lumineux.
MINUTERIE		Contrôle de la minuterie. 12 réglages : (1~12H) Appuyez sur le bouton jusqu'à ce que vous atteigniez le réglage souhaité.
VITESSE DE LA FLAMME		Contrôle de la vitesse de la flamme. 5 réglages : (V1-V2-V3-V4-V5). Vitesse de la flamme de V1 à V5. V5 est le réglage le plus élevé.

CHAUFFAGE		Contrôler le chauffage. Appuyer sur le bouton pour déclencher le chauffage. (OFF) pas de chauffage ni de soufflerie. (-) le chauffage souffle de l'air chaud (750 W) (--) le chauffage souffle de l'air chaud (1500 W) REMARQUE : les fonctions du chauffage passent de (OFF) à (-) (--).
COULEUR B		Contrôle de la couleur de la flamme. 13 Réglages : 1. rouge ; 2. jaune ; 3. bleu ; 4. orange ; 5. rouge & jaune ; 6. rouge & bleu ; 7. bleu & orange & rouge ; 8. jaune & bleu ; 9. jaune & bleu & orange ; a. orange & bleu ; b. rouge & jaune & bleu ; c. multicolore. Appuyez à nouveau sur le bouton jusqu'à ce que vous entendiez un court signal sonore, le tube numérique affiche le chiffre « 0 », la couleur de la lumière du lit de carbone sera en gradient de couleur 1-c.
COULEUR A		Contrôlez la couleur du lit de flammes. 13 réglages : 1. rouge ; 2. bleu gentiane ; 3. vert ; 4. rose ; 5. jaune ; 6. cyan ; 7. violet ; 8. blanc ; 9. safran ; 10. bleu ciel ; 11. verdoyant ; 12. bleu Capri ; 13. la couleur et la luminosité de la flamme seront modifiées automatiquement.

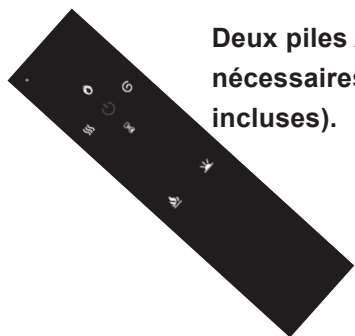
AVERTISSEMENT: Ne déplacez pas et ne retirez pas le panneau de garniture en maille lorsque l'appareil est branché et fonctionne. La télécommande et l'écran tactile ne fonctionneraient plus.

REMARQUE: Lorsque l'appareil est mis en marche pour la première fois, une légère odeur peut se dégager. Ce phénomène est normal et ne devrait pas se reproduire, sauf si l'appareil n'est pas utilisé pendant une longue période.

REMARQUE: Pour améliorer le fonctionnement, orientez la télécommande vers l'avant du foyer. N'appuyez PAS trop rapidement sur les boutons. Laissez à l'appareil le temps de répondre à chaque commande.

5.3 TÉLÉCOMMANDE

◆ Avant utilisation, ouvrez le couvercle arrière de la télécommande et insérez la pile AAA.



Deux piles AAA sont nécessaires (non incluses).



La batterie doit être recyclée ou éliminée correctement. Vérifiez auprès de votre autorité locale pour obtenir des conseils de recyclage dans votre région.

6. GUIDE DE DÉPANNAGE

PROBLÈME	SOLUTION
Le support de montage ne peut pas être retiré	<ol style="list-style-type: none"> 1. Le support de montage est pré-fixé. Dévissez les deux vis des deux côtés du foyer à l'aide d'un tournevis cruciforme, puis retirez le support de montage pré-attaché. 2. Si le problème n'est toujours pas résolu, veuillez nous contacter.
Les fonctions du panneau de commande ne fonctionnent pas	<ol style="list-style-type: none"> 1. Assurez-vous que l'interrupteur d'alimentation du panneau de commande est allumé avant de l'utiliser. 2. Assurez-vous d'avoir reconnecté le câble de données qui a été retiré lorsque vous avez retiré le cadre en verre. 3. Si le problème n'est toujours pas résolu, veuillez nous contacter.
Panne de courant soudaine pendant le processus de chauffage	<ol style="list-style-type: none"> 1. Ne couvrez pas la sortie d'air. 2. Débranchez la prise, attendez 10 minutes et essayez de l'ouvrir à nouveau. 3. Si le problème n'est toujours pas résolu, veuillez nous contacter.
L'appareil ne souffle pas d'air chaud lorsqu'il s'allume et s'éteint.	C'est normal. Les ventilateurs soufflent de l'air frais pendant que l'appareil se réchauffe progressivement. Les ventilateurs soufflent après l'arrêt de l'appareil pour refroidir l'appareil et éviter la surchauffe.

PROBLÈME	SOLUTION	
L'appareil ne souffle pas d'air chaud lorsqu'il s'allume et s'éteint.	1. L'interrupteur d'alimentation principal est éteint.	Tournez l'interrupteur d'alimentation principal sur la position « ON ».
	2. Le disjoncteur s'est déclenché.	Trop d'appareils sur ce circuit. Assurez-vous que l'alimentation électrique de cet appareil est un circuit individuel.
	3. Le radiateur est débranché de la prise murale.	Assurez-vous que le cordon d'alimentation est branché sur une prise électrique 12.5 A 120V AC fonctionnelle et correctement mise à la terre.
	4. Le cordon d'alimentation ou la fiche d'alimentation sont endommagés.	Contactez un électricien qualifié pour remplacer le cordon d'alimentation.
	5. La prise de courant de la broche de la prise d'alimentation est desserrée.	Vérifiez la prise de courant et remplacez-la par une neuve.
	6. Câblage lâche.	Vérifiez que tout le câblage n'est pas desserré. Contactez un électricien qualifié.

PROBLÈME	SOLUTION	
Le chauffage est allumé, mais pas de flamme ou une faible intensité de flamme.	1. Le chauffage s'allume, mais la flamme n'est pas allumée.	Appuyez longuement sur le bouton « DIMMER » pendant 6 secondes, l'appareil passera en mode veille. Toutes les lumières s'éteignent, la fonction de chauffage s'allume. Appuyez à nouveau longuement pendant 6 secondes, l'appareil reviendra en mode normal.
	2. Le bouton de réglage de la flamme est au réglage bas.	Tournez le bouton au réglage maximum.
	3. Câblage desserré.	Vérifiez que tout le câblage n'est pas desserré. Contactez un électricien qualifié.
Les flammes sont gelées	1. L'élément de flamme n'est pas fixé au moteur.	Contactez-nous.
	2. Le moteur de rotation est défectueux.	Contactez-nous.
Bruit excessif dans la partie inférieure de l'appareil de chauffage.	1. L'élément Flamme n'est pas correctement installé.	Contactez-nous.
	2. Le moteur est défectueux.	Contactez-nous.

PROBLÈME	SOLUTION	
Le système de chauffage ne s'allume pas.	1. L'interrupteur d'alimentation du chauffage est éteint.	Tournez l'interrupteur d'alimentation du radiateur sur la position « ON ».
	2. Le système de chauffage est en surchauffe.	Peut-être que le radiateur est couvert ou que l'entrée ou la sortie d'air est bloquée; Retirez les vêtements ou le blocage, éteignez l'interrupteur d'alimentation et débranchez-le. Attendez 10 minutes, puis rallumez le chauffage.
	3. Câblage desserré.	Vérifiez que tout le câblage n'est pas desserré. Contactez un électricien qualifié.
	4. L'entrée ou la sortie d'air est complètement bloquée.	Laissez suffisamment d'espace autour de l'appareil. Retirez le blocage, sur ou devant la sortie d'air.
L'interrupteur « CHAUFFAGE » a été basculé en position marche, mais il n'y a pas de flux d'air.	1. Le système de chauffage est en surchauffe. Le thermostat de limite de température est coupé.	Vérifiez l'entrée et la sortie d'air. Éteignez l'interrupteur d'alimentation et débranchez-le. Attendez 10 minutes, puis rallumez l'appareil.

PROBLÈME	SOLUTION	
L'interrupteur « CHAUFFAGE » a été basculé en position marche, mais il n'y a pas de flux d'air.	2. Le moteur du ventilateur est défectueux.	Contactez nous.
	3. Le ventilateur est mal équilibré.	Contactez nous.
	4. Les interrupteurs « ALIMENTATION “ et ” CHAUFFAGE » ne sont pas enclenchés.	Activez ces deux interrupteurs.
Le ventilateur fonctionne mais aucune chaleur ne sort.	1. Câblage desserré.	Contactez nous.
	2. Élément chauffant défectueux.	Contactez nous.
	3. Accumulation de saletés sur les ventilateurs.	Nettoyer tous les ventilateurs.
	4. Le ventilateur de l'appareil de chauffage est défectueux.	Contactez nous.
La télécommande ne fonctionne pas.	1. La pile n'est pas correctement installée.	Assurez-vous que la pile est correctement installée. Éloignez la pièce isolante transparente de la batterie avant de l'utiliser.
	2. La télécommande n'est pas orientée dans la bonne position.	Orientez la télécommande vers le récepteur.

PROBLÈME	SOLUTION	
La télécommande ne fonctionne pas.	3. Un obstacle se trouve devant la machine.	Retirez les objets susceptibles de gêner le fonctionnement de l'appareil. Les objets situés entre la télécommande et le récepteur bloquent le signal.
	4. Appuyez trop rapidement sur les boutons de la télécommande.	N'appuyez pas trop rapidement sur les touches de la télécommande et laissez à l'appareil le temps de répondre à vos commandes.
Une odeur se dégage de l'appareil.	L'appareil peut dégager une légère odeur inoffensive lors de sa première utilisation. Il s'agit d'une condition normale causée par le chauffage initial des pièces internes et qui ne se reproduira plus.	
<p>REMARQUE : Pour la plupart des problèmes de fonctionnement, vous pouvez débrancher la prise, attendre 10 minutes et la rebrancher, la machine se réinitialisera à l'état initial (produits originaux).</p> <p>Si le problème n'est toujours pas résolu, n'hésitez pas à nous contacter.</p>		

7. ENTRETIEN



DÉBRANCHEZ L'ALIMENTATION ET LAISSEZ L'APPAREIL DE CHAUFFAGE REFROIDIR AVANT DE TENTER TOUT ENTRETIEN OU NETTOYAGE AFIN DE RÉDUIRE LE RISQUE D'INCENDIE, D'ÉLECTROCUTION OU DE DOMMAGES CORPORELS.

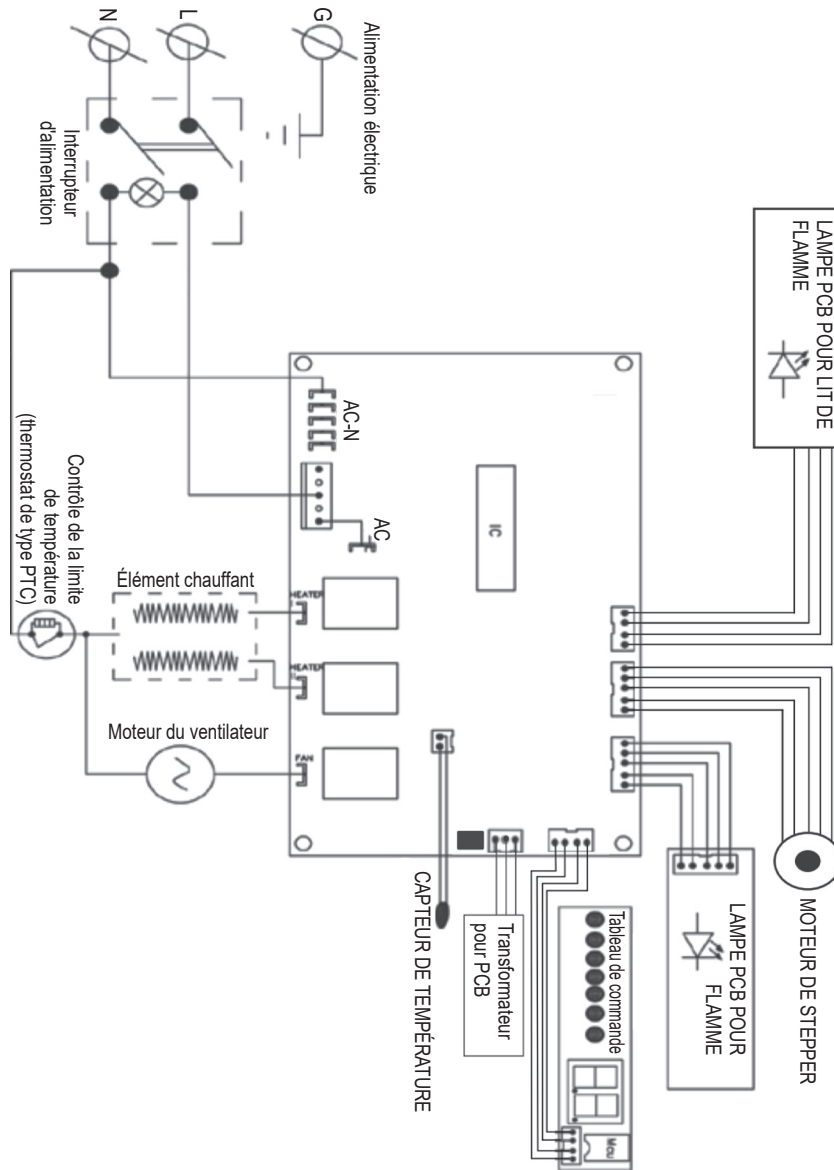
LE FOYER NE DOIT PAS ÊTRE UTILISÉ AVEC UNE ACCUMULATION DE POUSSIÈRE OU DE SALETÉ SUR OU DANS L'APPAREIL, CAR CELA PEUT PROVOQUER UNE ACCUMULATION DE CHALEUR ET DES DOMMAGES ULTÉRIEURS. POUR CETTE RAISON, LE CHAUFFAGE DOIT ÊTRE INSPECTÉ RÉGULIÈREMENT, EN FONCTION DES CONDITIONS ET AU MOINS À INTERVALLES ANNUELS.

7.1 NETTOYAGE DU VERRE PARTIELLEMENT RÉFLÉCHISSANT

Le verre partiellement réfléchissant est nettoyé en usine pendant l'opération d'assemblage. Pendant l'expédition, l'installation, la manipulation, etc., le verre partiellement réfléchissant peut collecter des particules de poussière ; Ceux-ci peuvent être enlevés en dépoussiérant légèrement avec un chiffon propre et sec.

Pour éliminer les empreintes digitales ou autres marques, le verre partiellement réfléchissant peut être nettoyé avec un chiffon humide. Ils verre partiellement réfléchissant doivent être complètement séchés avec un chiffon non pelucheux pour éviter les taches d'eau. Pour éviter les rayures, n'utilisez pas de nettoyants abrasifs.

7.2 SCHÉMA



8. Q&A

1.

Q : Après l'installation, j'ai constaté que la moitié de l'écran de ma cheminée n'était pas éclairée. Que dois-je faire ?

R : Ce problème est dû à la lampe du produit, qui est installée à l'arrière de la cheminée. Veuillez vérifier que la fiche de la lampe est bien insérée. Si le problème n'est pas résolu par les étapes précédentes, veuillez contacter le service clientèle pour obtenir de l'aide.

2.

Q : J'allume la cheminée et la flamme est faible, que dois-je faire ?

R : Ce problème est dû à la bande réfléchissante (installée à l'arrière de la cheminée). Veuillez nous contacter pour remplacer la bande réfléchissante afin de résoudre ce problème.

3.

Q : Ma cheminée fait beaucoup de bruit, pouvez-vous me dire pourquoi ?

R : Tout d'abord, veuillez vérifier d'où vient le bruit. Il y a généralement 3 causes de bruit.

(1) Le bruit du moteur. Il provient du bas de la cheminée et peut être résolu en changeant le moteur, veuillez contacter le service clientèle pour le changer.

(2) Bruit de bande réfléchi. Il provient de l'arrière de la cheminée. Démontez la cheminée, trouvez la bande réfléchissante et coupez l'excédent.

(3) Bruit de ventilateur. Il provient du haut de la cheminée. Contactez le service clientèle. Il vous enverra une vidéo de réparation et vous fournira un plan de réparation pour vous aider à réparer le foyer.

Si le problème ne peut être résolu par les étapes ci-dessus, veuillez contacter le service clientèle pour obtenir de l'aide.

4.

Q : Ma cheminée ne chauffe pas après avoir été branchée, que dois-je faire ?

R : Il se peut que la carte de contrôle soit endommagée, veuillez nous contacter.

5.

Q : La télécommande est insensible, que dois-je faire ?

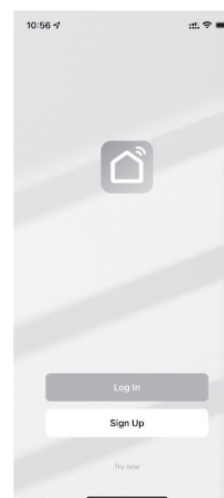
R : Veuillez vérifier que vous avez retiré les pièces isolantes de la télécommande et que vous avez correctement chargé la pile. Ensuite, visez le coin supérieur droit de l'écran pour tester l'utilisation. Si la télécommande reste insensible après les étapes ci-dessus, veuillez contacter le service clientèle.

1 TÉLÉCHARGER L'APPLICATION



Recherchez Smart Life dans l'App Store d'Apple et dans les autres principaux magasins d'applications ou scannez le code QR suivant pour télécharger l'application Smart Life.

2 COMPTES UTILISATEURS



2.1 Ouvrir un compte

1. Appuyez sur S'inscrire et lisez attentivement et acceptez l'accord de l'utilisateur et la politique de confidentialité pour aller à la page S'inscrire.

3 UTILISER L'APP

3.1 Gérer les foyers et leurs membres

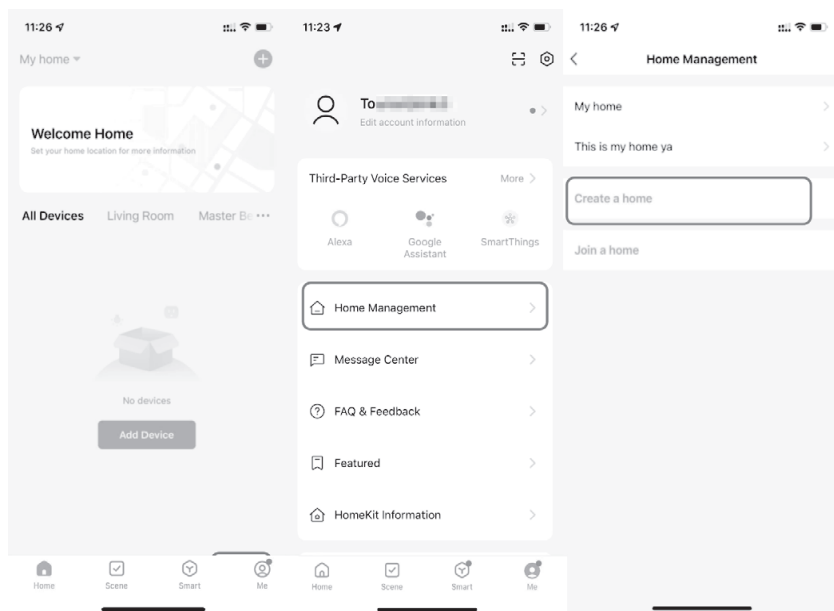
1. Après s'être connecté à l'application en tant que nouvel utilisateur, la page d'accueil où les appareils sont répertoriés s'affiche. L'avatar de l'utilisateur est affiché dans le coin supérieur gauche de la page. Avant que les informations sur le foyer ne soient complétées, la page d'accueil n'affiche pas d'informations sur l'environnement ou la pièce.

2. Dans la barre de navigation inférieure, appuyez sur Moi > Gestion de l'accueil pour accéder à la page Gestion de l'accueil.

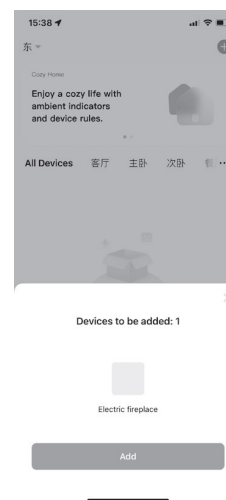
3. Une fois que le nouvel utilisateur a appuyé sur Gestion du domicile, il peut modifier les informations relatives à l'ajout d'un domicile sur la page qui s'affiche.

4. Si un foyer a déjà été ajouté, appuyez sur Créer un foyer sur la page Gestion du foyer pour accéder à la page Créer une page d'accueil.

5. Si vous souhaitez que plusieurs personnes contrôlent l'appareil, permettez à d'autres personnes de rejoindre votre maison.



4 AJOUTER UN APPAREIL

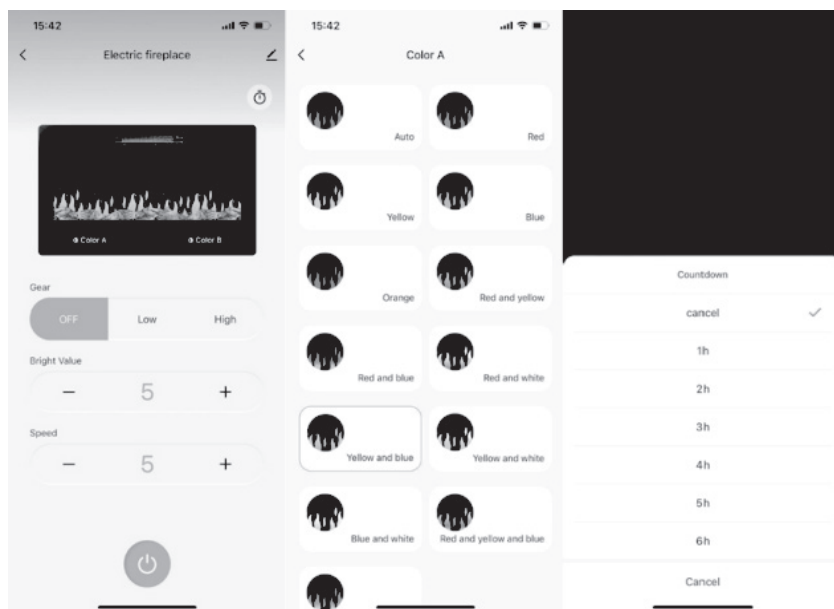


Lorsque vous vous connectez au wifi et activez le Bluetooth, la page d'accueil affiche automatiquement l'appareil pour vous permettre de vous connecter

5 DISPOSITIFS DE CONTRÔLE

5.1 Utiliser les panneaux de commande

1. Engrenage - Contrôlez la force de l'air chaud
2. Valeur lumineuse - Contrôlez la luminosité de la lumière
3. Vitesse - Contrôlez la vitesse de battement de la flamme
4. Couleur A / B - Contrôler la couleur de la flamme
5. L'horloge -- Contrôlez le compte à rebours



EN



Return / Damage Claim Instructions

- ⚠ **DO NOT discard the box / original packaging.**
In case a return is required, the item must be returned in original box. Without this your return will not be accepted.
- ⚠ **Take a photo of the box markings.**
A photo of the markings (text) on the side of the box is required in case a part is needed for replacement. This helps our staff identify your product number to ensure you receive the correct parts.
- ⚠ **Take a photo of the damaged part (if applicable).**
A photo of the damage is always required to file a claim and get your replacement or refund processed quickly. Please make sure you have the box even if it is damaged.
- ⚠ **Send us an email with the images requested.**
Email us directly from marketplace where your item was purchased with the attached images and a description of your claim.

FR



Instructions De Retour / Réclamation De Dommages

- ⚠ **NE PAS jeter la boîte/l'emballage d'origine.**
Dans le cas où un retour est requis, l'article doit être retourné dans sa boîte d'origine. Sans cela, votre retour ne sera pas accepté.
- ⚠ **Prenez une photo des marquages de la boîte.**
Une photo des marquages (texte) sur le côté de la boîte est requise au cas où une pièce serait nécessaire pour le remplacement. Cela aide notre personnel à identifier votre numéro de produit pour s'assurer que vous recevez les bonnes pièces.
- ⚠ **Prenez une photo des dommages (le cas échéant).**
Une photo des dommages est toujours requise pour déposer une réclamation et obtenir rapidement votre remplacement ou votre remboursement. Assurez-vous d'avoir la boîte même si elle est endommagée.
- ⚠ **Envoyez-nous un e-mail avec les images demandées.**
Envoyez-nous un e-mail directement depuis le marché où votre article a été acheté avec les images ci-jointes et une description de votre réclamation.