



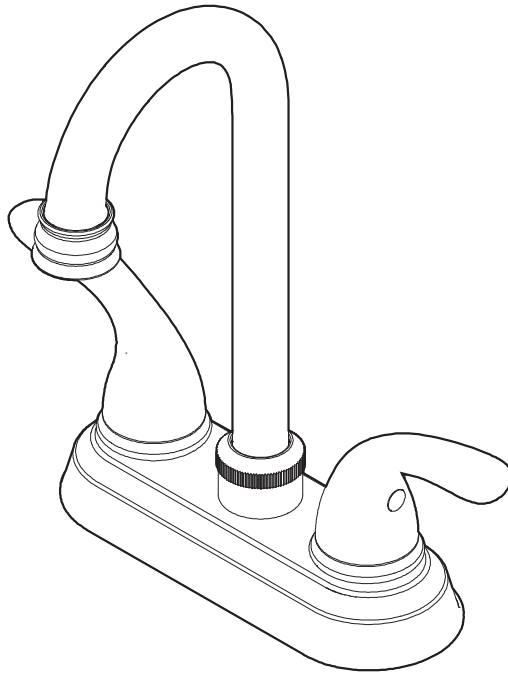
ITEM #80375151  
#0877827

## BAR FAUCET

MODEL #F51A1121CP

PROJECT SOURCE and logo design are trademarks or registered trademarks of LF, LLC. All rights reserved.

Français p. 9



ATTACH YOUR RECEIPT HERE

Serial Number \_\_\_\_\_

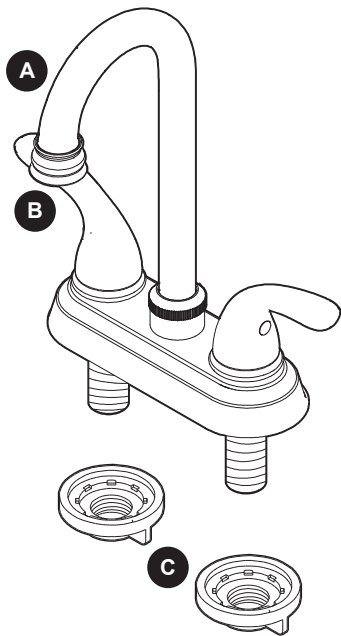
Purchase Date \_\_\_\_\_



**Questions, problems, missing parts?** Before returning to your retailer, call our customer service department at 1-866-389-8827, 8 a.m. - 8 p.m., EST, Monday - Sunday. You could also contact us at [partsplus@lowes.com](mailto:partsplus@lowes.com) or visit [www.lowespartsplus.com](http://www.lowespartsplus.com).

PACKAGE CONTENTS

---



PART	DESCRIPTION	QUANTITY
A	Faucet	1
B	Aerator (Preassembled to Faucet (A))	1
C	Lock Nuts	2

## SAFETY INFORMATION

---

- Follow these installation instructions carefully. Proper installation is the installer's responsibility.
- Failure to follow correct installation procedures can cause the faucet to become loose, which can result in serious injury.
- The product should be installed by a locally licensed plumber.

**NOTE:** Please **DO NOT** use plumber's putty on plastic components. Use silicone caulk if sealant is required.

## PREPARATION

---

Before beginning assembly of product, make sure all parts are present. Compare parts with package contents list. If any part is missing or damaged, do not attempt to assemble the product.

### **Estimated Assembly Time: 12 minutes**

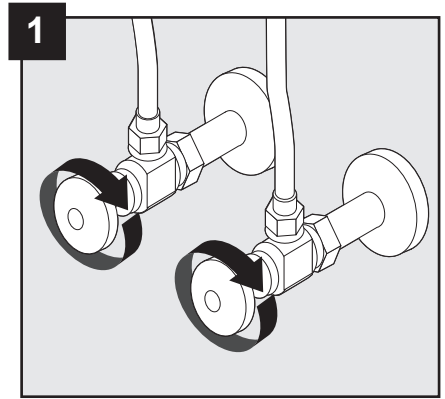
Tools Required for Assembly (not included): Adjustable Wrench, Silicone Sealant.

Helpful Tools (not included): Supply stops, Supply tubing/fittings, Basin wrench.

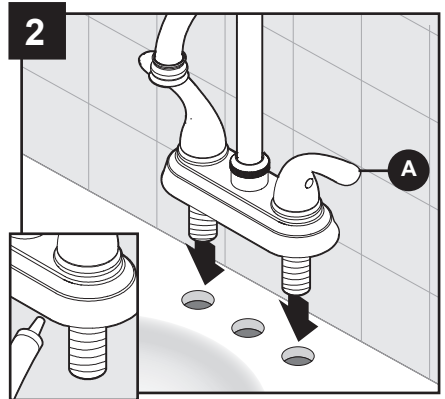
- Prior to beginning installation, turn off the cold and hot water lines and turn on the old faucet to release built-up pressure.
- When installing your new faucet, first, hand-tighten connector nuts. Then, use one wrench to hold the fitting and a second wrench to tighten the nut an additional 1/4 turn. Connections that are too tight will reduce the integrity of the system.

## ASSEMBLY INSTRUCTIONS

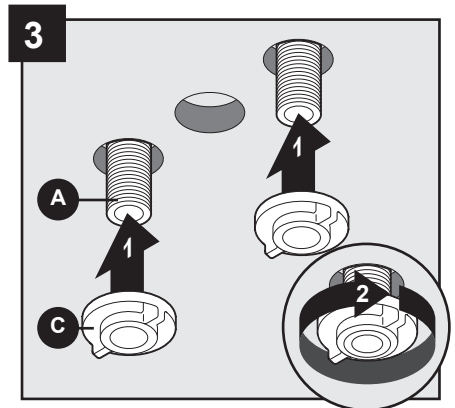
1. Turn off water supply. Remove existing faucet if necessary.



2. Place a bead of clear silicone sealant (not included) around the base of the faucet (A). Install faucet (A) through top of sink (not included).

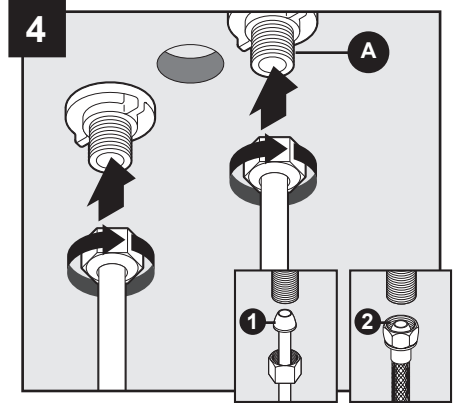


3. Tighten lock nuts (C) onto the faucet (A).

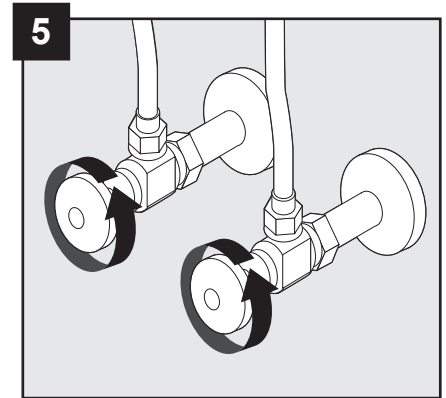


## ASSEMBLY INSTRUCTIONS

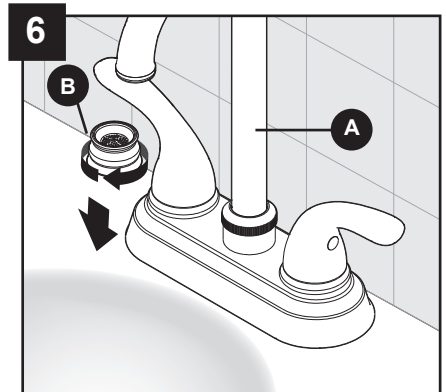
4. Determine which type of connection you will be making. (1) Ball nose risers (3/8" O.D. copper tubing) with coupling nuts (not included) or (2) 1/2" I.P.S faucet connectors. Attach water supply lines (not included) to the faucet (A).



5. Turn on water supply.



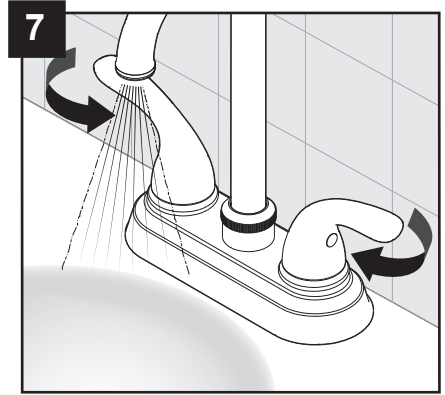
6. Remove aerator (B) from faucet (A).



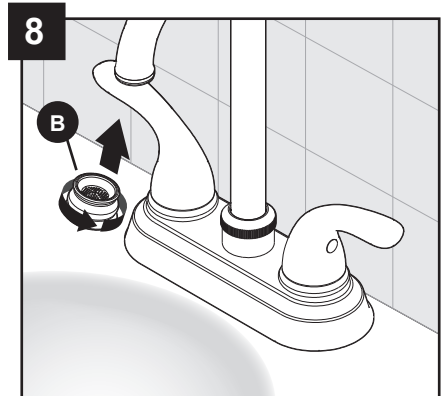
## ASSEMBLY INSTRUCTIONS

---

7. Turn on both hot and cold water to flush out any debris and check for leaks around drain.



8. Replace aerator (B).



CARE AND MAINTENANCE

- Clean periodically with a soft cloth. Avoid abrasive cleaners, steel wool and harsh chemicals as these will dull the finish and void your warranty.

TROUBLESHOOTING

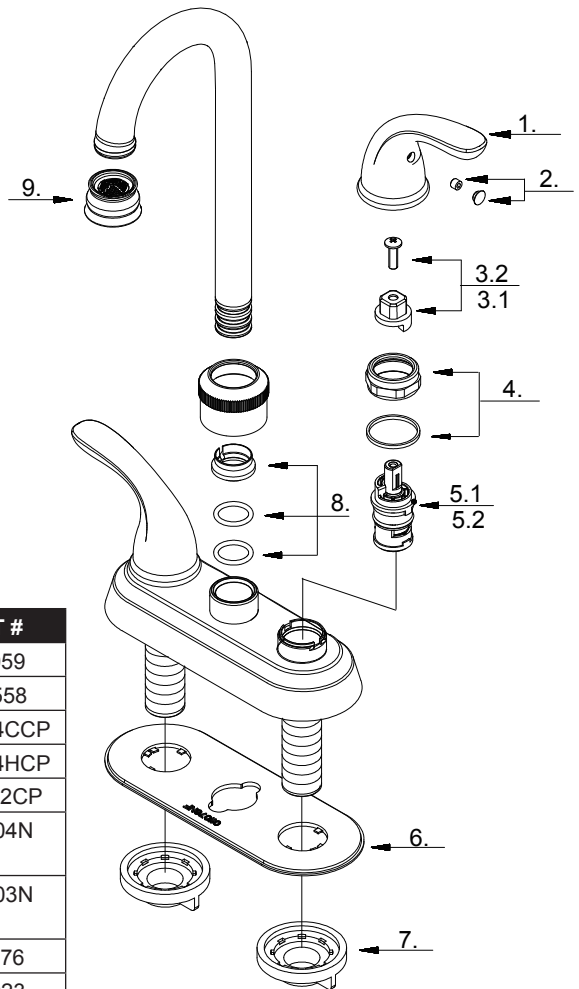
PROBLEM	POSSIBLE CAUSE	CORRECTIVE ACTION
Leak from under handle.	Retainer nut has come loose. O-ring on cartridge is dirty or damaged.	Tighten the retainer nut. Clean or replace O-ring.
Aerator leaks or has an inconsistent water flow pattern.	Aerator is dirty or misfitted.	Unscrew the aerator to check rubber packing or replace the aerator.
Leaks from spout.	Retainer nut is loose. Ball seal damaged or dirty. Seats damaged.	Tighten retainer nut. Clean ball seat. Replace seat.

WARRANTY

The manufacturer warrants this faucet to be free from defects in workmanship and material present at time of shipment from the factory for a limited lifetime from the date of purchase. This warranty applies only to the original purchaser. The manufacturer agrees to correct such defects at no charge or, at our option, replace the faucet with a comparable or superior model. To obtain warranty service, call our customer service department at 1-866-389-8827 for return authorization and shipping instructions. You may be required to present a copy of your sales receipt as proof of purchase. All costs of removal and reinstallation are the expressed responsibility of the purchaser. Any damage to the faucet by accident, misuse or improper installation, or by affixing accessories not produced by the manufacturer, are the purchaser's responsibility. The manufacturer assumes no responsibility whatsoever for faucet installation during the warranty period. There is no further expressed warranty. The manufacturer disclaims any and all implied warranties. The manufacturer shall not be liable for incidental, consequential or special damages arising at or in connection with product use or performance except as may otherwise be accorded by law. This warranty gives you specific legal rights, and you may also have other rights which vary from state to state. This warranty supersedes all prior warranties.

REPLACEMENT PARTS LIST

For replacement parts, call our customer service department at 1-866-389-8827, 8 a.m. - 8 p.m., EST, Monday - Sunday. You could also contact us at [partsplus@lowes.com](mailto:partsplus@lowes.com) or visit [www.lowespartsplus.com](http://www.lowespartsplus.com).



PART	DESCRIPTION	PART #
1	Metal Handle	A069059
2	Index Button	A66D558
3.1	Handle Adaptor - Cold	A66D574CCP
3.2	Handle Adaptor - Hot	A66D574HCP
4	Retainer Nut Assembly	A66D642CP
5.1	Ceramic Disc Cartridge - Cold	A507004N
5.2	Ceramic Disc Cartridge - Hot	A507003N
6	Putty Plate	A011076
7	Lock Nut Set	A504023
8	Spout Seal Kit	A603235N
9	Aerator	A500266N-54



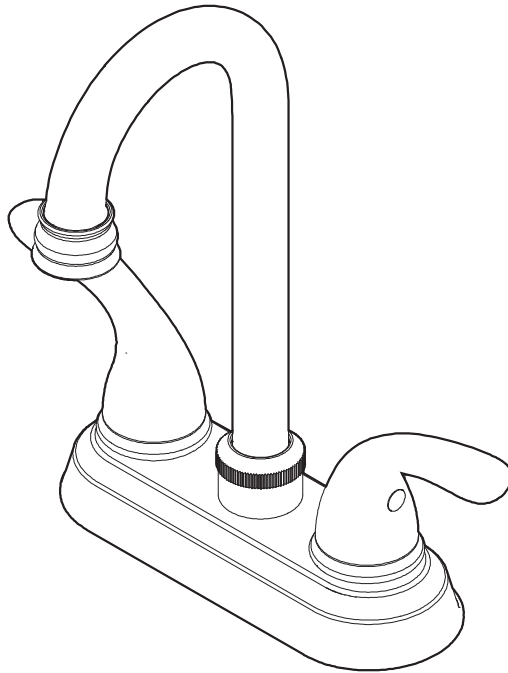


ARTICLE #80375151  
#0877827

## ROBINET DE BAR

MODÈLE #F51A1121CP

PROJECT SOURCE et le logo sont des marques de commerce ou des marques de commerce déposées de LF, LLC. Tous droits réservés.



**JOIGNEZ VOTRE REÇU ICI**

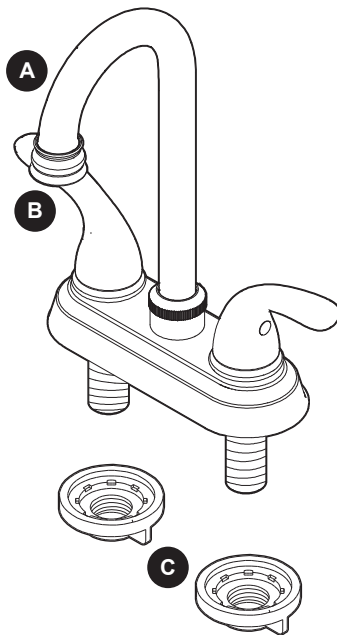
Numéro de série \_\_\_\_\_

Date d'achat \_\_\_\_\_



**Des questions, des problèmes, des pièces manquantes?** Avant de retourner l'article au détaillant, appelez notre service à la clientèle au 1 866 389-8827, entre 8 h et 20 h (HNE), du lundi au dimanche. Vous pouvez également communiquer avec nous à l'adresse [partsplus@lowes.com](mailto:partsplus@lowes.com) ou visiter le site [www.lowespartsplus.com](http://www.lowespartsplus.com).

CONTENU DE L'EMBALLAGE



PIÈCE	DESCRIPTION	QUANTITÉ
A	Robinet	1
B	Aérateur (Préassemblé au corps du robinet (A))	1
C	Écrous de blocage	2

## **CONSIGNES DE SÉCURITÉ**

---

- Suivez attentivement ces instructions pour l'installation. Il incombe à l'installateur d'effectuer une installation adéquate.
- Si vous ne respectez pas les instructions, le robinet peut se desserrer et causer des blessures graves.
- L'installation de ce produit doit être effectuée par un plombier qualifié.

**REMARQUE :** N'appliquez pas de mastic de plomberie sur les pièces en plastique. En cas de besoin, utilisez du calfeutrant à base de silicone.

## **PRÉPARATION**

---

Avant de commencer l'assemblage du produit, assurez-vous d'avoir toutes les pièces. Comparez le contenu de l'emballage avec la liste des pièces et celle de la quincaillerie. S'il y a des pièces manquantes ou endommagées, ne tentez pas d'assembler le produit.

### **Temps d'assemblage approximatif : 12 minutes**

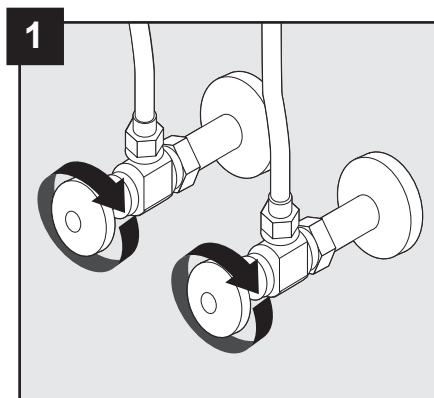
Outils nécessaires pour l'assemblage (non inclus) : clé à molette et scellant à base de silicone.

Outils utiles (non inclus) : robinets d'alimentation, tuyaux d'alimentation et raccords, clé pour lavabo.

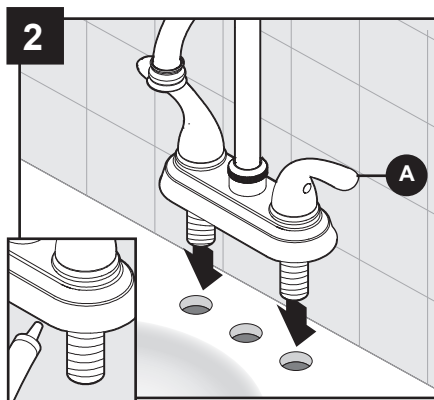
- Avant de commencer l'installation, coupez l'alimentation en eau froide et en eau chaude et actionnez le vieux robinet de façon à évacuer la pression accumulée.
- Pour installer votre nouveau robinet, serrez d'abord les écrous de raccord à la main. Ensuite, serrez l'écrou d'un quart de tour à l'aide d'une clé tout en maintenant le raccord en place à l'aide d'une autre clé. Évitez de serrer excessivement, sans quoi vous risquez de compromettre l'intégrité du système.

## INSTRUCTIONS POUR L'ASSEMBLAGE

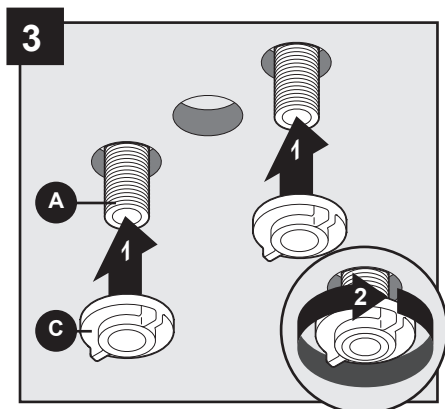
1. Coupez l'alimentation en eau. Retirez le robinet existant, le cas échéant..



2. Appliquez un trait de scellant à base de silicone clair (non inclus) autour de la base du robinet (A). Posez le robinet (A) dans les trous de l'évier (non inclus).

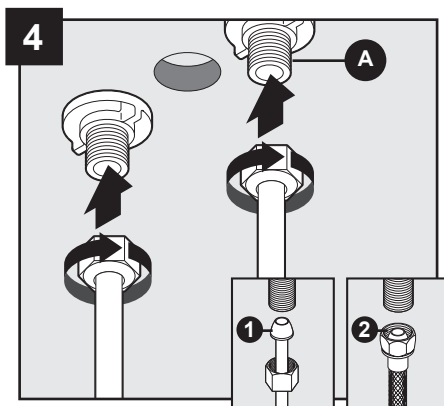


3. Serrez les écrous de blocage (C) sur le robinet (A).

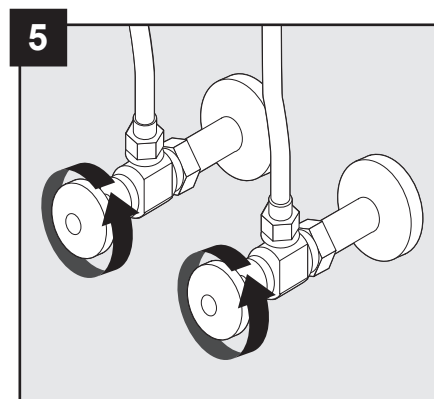


## INSTRUCTIONS POUR L'ASSEMBLAGE

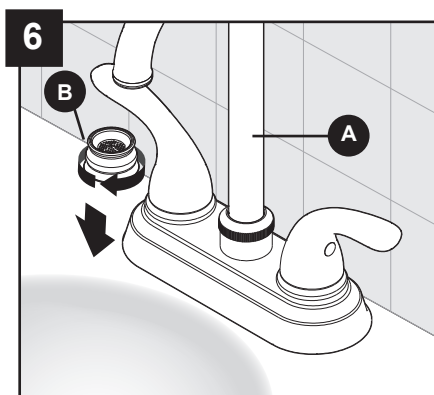
4. Déterminez quel type de raccord vous devez effectuer. (1) Colonne montante à bout sphérique (tuyau en cuivre d'un diamètre extérieur de 3/8 po) avec écrous d'accouplement (non incluse) ou (2) raccords de robinet IPS de 1/2 po. Fixez les conduites d'alimentation en eau (non incluses) au robinet (A).



5. Ouvrez l'alimentation en eau.

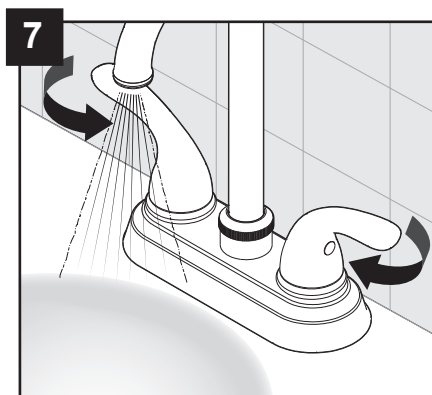


6. Retirez l'aérateur (B) du robinet (A).

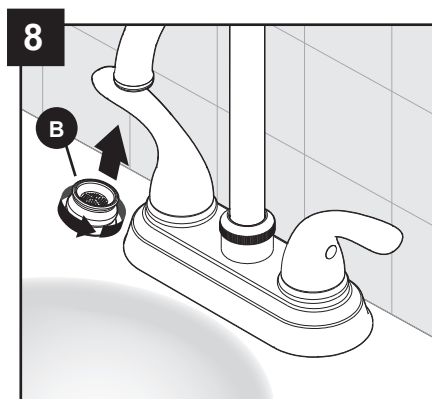


## INSTRUCTIONS POUR L'ASSEMBLAGE

7. Ouvrez l'alimentation en eau chaude et en eau froide pour purger les conduites afin d'éliminer les débris et vérifiez si le drain fuit.



8. Remettez l'aérateur (B) en place.



## ENTRETIEN

---

- Nettoyez l'article périodiquement à l'aide d'un linge doux. N'utilisez pas de nettoyeur abrasif, de laine d'acier ni de produit chimique puissant; ceux-ci risquent de ternir le fini et leur utilisation annulera votre garantie.

## DÉPANNAGE

---

PROBLÈME	CAUSE POSSIBLE	MESURE CORRECTIVE
La poignée fuit.	L'écrou de serrage est desserré. Le joint torique de la cartouche est sale ou endommagé.	Serrez l'écrou de serrage. Nettoyez ou remplacez le joint torique.
L'aérateur fuit ou le jet est déformé.	L'aérateur est sale ou mal adapté. L'aérateur est desserré ou il manque un joint.	Retirez l'aérateur, vérifiez si ses grilles sont obstruées par des débris et assurez-vous que la rondelle en caoutchouc est bien installée. Serrez l'aérateur. Remettez l'aérateur en place.
Le bec fuit.	L'écrou de retenue est desserré. Le joint torique est endommagé ou sale. Les sièges sont endommagés.	Serrez l'écrou de serrage. Nettoyez le joint torique. Remplacez le joint torique.

## GARANTIE

---

Le fabricant garantit le robinet contre les défauts de matériaux ou de fabrication présents au moment de l'expédition de l'usine pendant une période limitée à compter de la date d'achat. Cette garantie ne s'applique qu'à l'acheteur initial. Le fabricant convient de corriger un tel défaut sans frais ou, à sa discrétion, de remplacer le robinet par un modèle comparable ou de qualité supérieure. Pour effectuer une réclamation au titre de la garantie, communiquez avec notre service à la clientèle au 1 866 389-8827 afin d'obtenir une autorisation de retour et des instructions d'expédition. Vous devrez peut-être présenter une copie de votre reçu comme preuve d'achat. Tous les frais de désinstallation et de réinstallation incombent à l'acheteur. L'acheteur est responsable de tout dommage causé au robinet à la suite d'un accident, d'un usage inapproprié ou d'une installation inadéquate, ou par l'ajout d'accessoires qui ne sont pas produits par le fabricant. Le fabricant n'est aucunement responsable de l'installation du robinet durant la période de garantie. Aucune autre garantie explicite n'est consentie. Le fabricant décline toute garantie implicite. Le fabricant n'est pas responsable des dommages accessoires, consécutifs ou spéciaux découlant de l'utilisation ou du rendement du produit, à l'exception de ce qui pourrait être prévu autrement par la loi. Cette garantie vous confère des droits précis. Il est possible que vous disposiez également d'autres droits, qui varient d'un État ou d'une province à l'autre. Cette garantie remplace toute garantie antérieure.

## LISTE DES PIÈCES DE RECHANGE

Pour obtenir des pièces de rechange, veuillez communiquer avec notre service à la clientèle au 1 866 389-8827, entre 8 h et 20 h (HNE), du lundi au dimanche. Vous pouvez également communiquer avec nous à l'adresse [partsuplus@lowes.com](mailto:partsuplus@lowes.com) ou visiter le site [www.lowespartsuplus.com](http://www.lowespartsuplus.com).

PIÈCE	DESCRIPTION	N° DE PIÈCE
1	Poignée en métal	A069059
2	Capuchon indicateur	A66D558
3.1	Adaptateur de poignée - eau froide	A66D574CCP
3.2	Adaptateur de poignée - eau chaude	A66D574HCP
4	Écrou de serrage et rondelle	A66D642CP
5.1	Cartouche à disque en céramique - eau froide	A507004N
5.2	Cartouche à disque en céramique - eau chaude	A507003N
6	Plaque à mastic	A011076
7	Ensemble d'écrous de blocage	A504023
8	Ensemble de joint d'étanchéité de bec	A603235N
9	Aérateur	A500266N-54

