



Para Iluminación Incandescente/Halógena, use un Atenuador Incandescente/Halógeno.

Table with 2 columns: Atenuador Model, Capacidad (VA / W) y Voltaje (V~). Includes models MA-600, MSC-600, MSC-600M, MA-1000, MSC-1000, MSC-1000M, MALV-600, MSCLV-600, MSCLV-600M, MALV-1000, MSCLV-1000, MSCLV-1000M.

Para Iluminación Magnética de Bajo Voltaje, use un Atenuador Magnético de Bajo Voltaje SOLAMENTE.

Table with 2 columns: Atenuador Model, Capacidad (VA / W) y Voltaje (V~). Includes models MALV-600, MSCLV-600, MSCLV-600M, MALV-1000, MSCLV-1000, MSCLV-1000M, MA-R, MSC-AD.

Para Iluminación Electrónica de Bajo Voltaje, use un Atenuador Electrónico de Bajo Voltaje SOLAMENTE.

Compre por separado.

Notas Importantes

Por favor lea antes de instalar.

- 1. Cuidado: Para evitar el recalentamiento y posibles daños a otros equipos...
2. Cuidado: Si se hace funcionar un circuito magnético de bajo voltaje atenuado...
3. La instalación se debe realizar de acuerdo con todas las reglamentaciones...
4. NO USE atenuadores Maestro para lámparas fluorescentes compactas...
5. Cuando no existen "medios terrestres" dentro de la caja...
6. No pinte los Atenuadores ni los Atenuadores Accesorios Maestro...
7. Los Atenuadores Maestro no son compatibles con interruptores estándar...
8. Los Atenuadores Accesorios Maestro no se deben utilizar individualmente...
9. En los circuitos de 3 o 4 vías utilice solamente un Atenuador...
10. No utilice si el vataje total de las lámparas está por debajo de los 40 W/VA...
11. Mantenga entre los 0 °C (32 °F) y los 40 °C (104 °F) de temperatura.
12. Es posible que el Atenuador Inteligente esté caliente al tacto...
13. La profundidad de caja recomendada es de 64 mm (2,5") mínimo.
14. La longitud máxima del cable entre el Atenuador y el último Atenuador Accesorio...
15. Limpie los atenuadores con un paño suave húmedo solamente.
16. NO USE atenuadores Incandescentes/Halógenos o Electrónicos de Bajo Voltaje...

Instalaciones con Varios Componentes

Cuando se instala más de un control en la misma caja de pared, puede ser necesario retirar todas las secciones laterales internas antes de cablear...

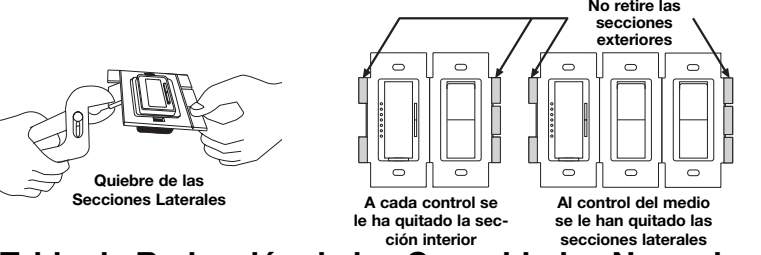


Tabla de Reducción de las Capacidades Normales

Table with 4 columns: Tipo de Atenuador, Sin Laterales Extraídos, 1 Lateral Extraído, 2 Laterales Extraídos. Rows include Incandescente/Halógeno (600W, 1000W), and Bajo Voltaje Magnético (600VA/450W\*, 1000VA/800W\*).

\*Nota: El wataje total de las lámparas está determinado por la eficiencia del transformador, siendo 70-85% lo típico. Para la eficiencia real, contacte al fabricante del artefacto o del transformador.

Asistencia Técnica

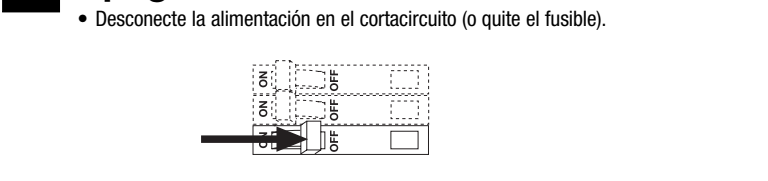
Si tiene preguntas acerca de la instalación u operación de este producto, llame al Centro de Soporte Técnico de Lutron. Por favor, diga el modelo exacto cuando llame. E.U.A. y Canadá (24 horas/7 días a la semana) 1-800-523-9466. Otros países 8 a.m. - 8 p.m. (Hora del Este) +1-610-282-3800. http://www.lutron.com

Garantía Limitada

(Válido solamente en los E.U.A., Canadá, Puerto Rico, y el Caribe.) Lutron, a discreción propia, reparará o reemplazará las unidades con fallas en sus materiales o fabricación dentro del año posterior a la compra de las mismas. Para obtener el servicio de garantía, remita la unidad al lugar donde la adquirió o envíela a Lutron, 7200 Suter Rd., Cooperburg, PA 18036-1299, con servicio postal prepagado.

Instalación

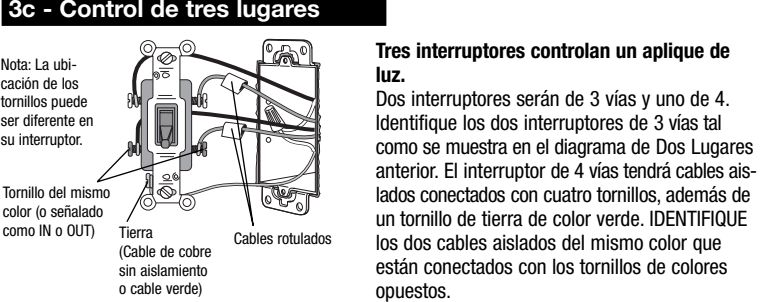
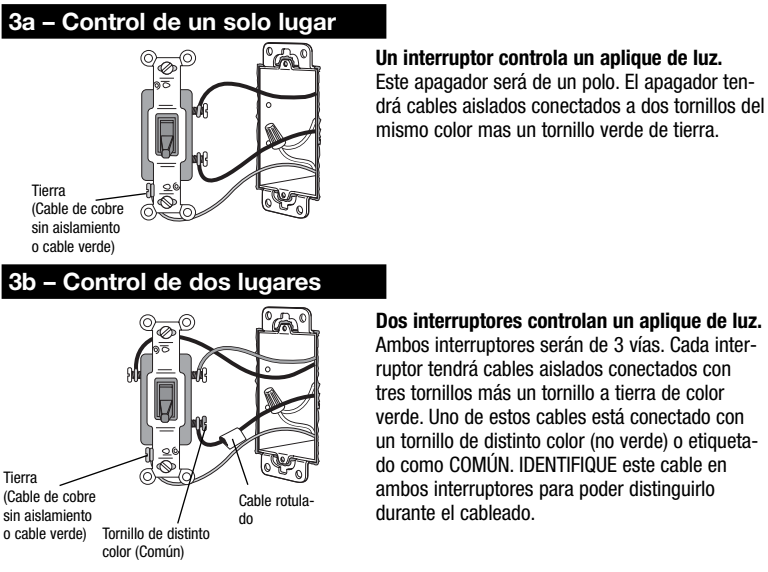
1 Apagado.



2 Remoción de las placas de pared e interruptores.

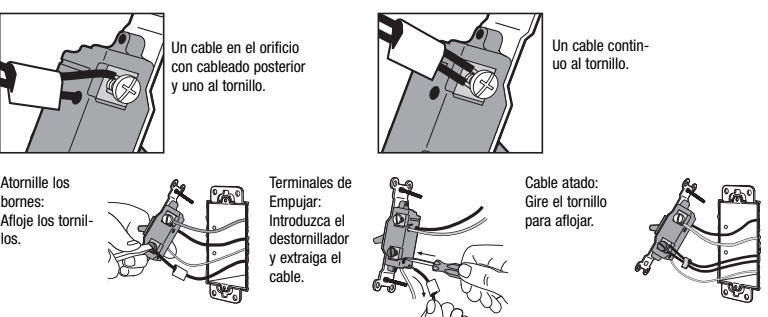


3 Identificación del tipo de circuito.

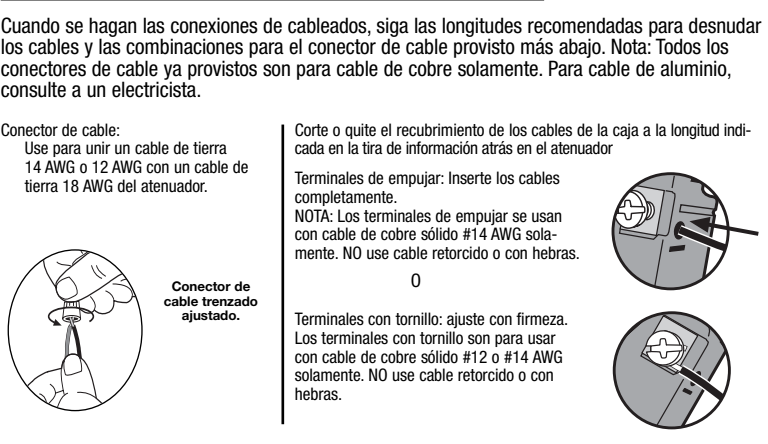


4 Desconexión de los cables del interruptor.

Nota Importante: Su interruptor de pared puede tener dos cables adjuntos al mismo tornillo (vea las ilustraciones abajo para ejemplos). Pegue con cinta adhesiva estos dos cables juntos antes de desconectarlos.



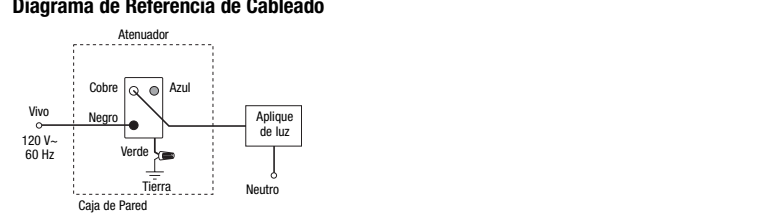
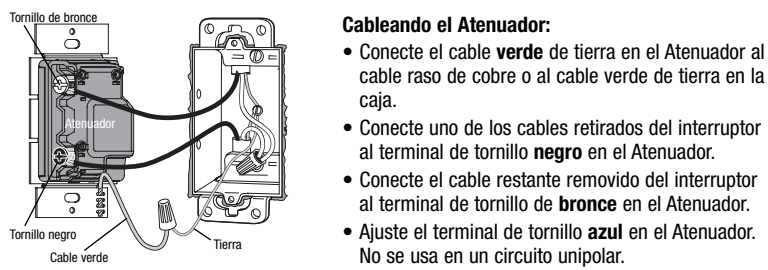
Información Importante sobre Cableado



5 Cableado.

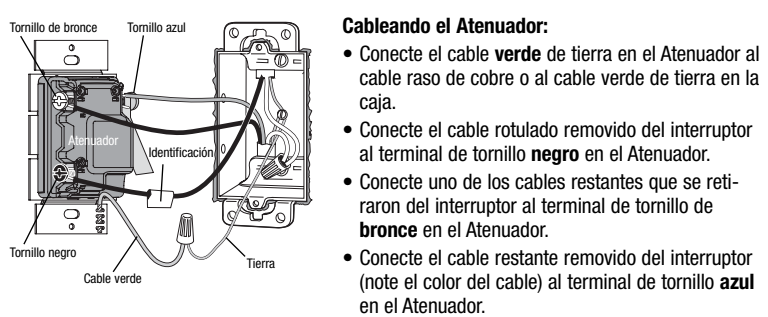
- Consulte la sección Instalaciones con Varios Componentes cuando tenga más de un control en una caja de empotrar.
• Use los bornes de tornillo o de empujar cuando hace las conexiones en el Atenuador o el Atenuador Accesorio.
• Cablee todos los controles antes del montaje.

5a - Control de un solo lugar



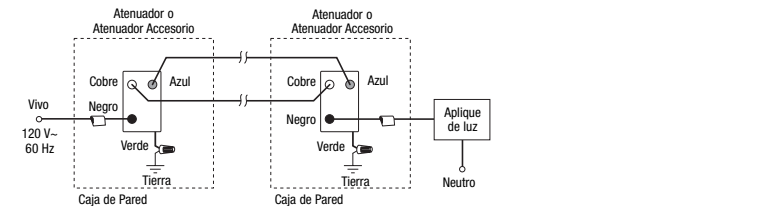
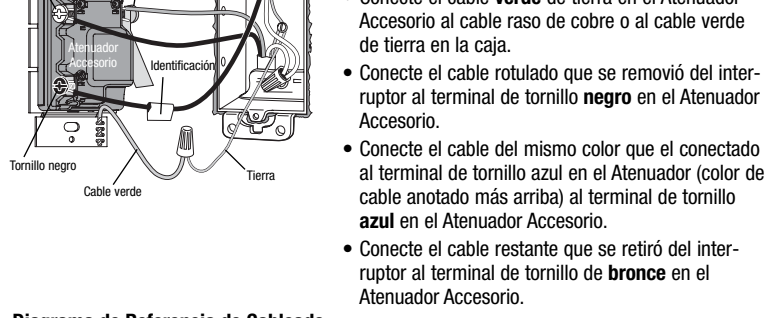
5b - Control de dos lugares

Una ubicación será reemplazada con un Atenuador y la otra con un Atenuador Accesorio.



5c - Control de tres o más lugares

Una ubicación será reemplazada con un Atenuador y las otras con Atenuadores Accesorios. Sólo un Atenuador puede ser usado con hasta 9 Atenuadores Accesorios.



Reemplace el(los) interruptor(es) de 4 vías

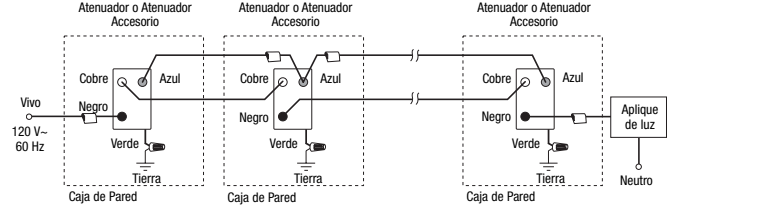
Nota: Los interruptores de 4 vías pueden ser reemplazados con un Atenuador o un Atenuador Accesorio. Conecte el cable verde de tierra en el atenuador o el Atenuador Accesorio al cable raso de cobre o al cable verde de tierra en la caja.

- Conecte ambos cables rotulados (anotando su color) que se removieron del interruptor de 4 vías al terminal de tornillo azul en el Atenuador o el Atenuador Accesorio.
• Conecte uno de los cables restantes que se retiraron del interruptor al terminal de tornillo negro en el Atenuador o el Atenuador Accesorio.
• Conecte el cable restante retirado del interruptor al terminal de tornillo de bronce en el Atenuador o el Atenuador Accesorio.

Reemplace los interruptores de 3 vías

- Conecte el cable verde de tierra en el Atenuador o el Atenuador Accesorio al cable raso de cobre o al cable verde de tierra en la caja.
• Conecte el cable rotulado que se retiró del interruptor al terminal de tornillo negro en el Atenuador o el Atenuador Accesorio.
• Conecte el cable del mismo color que el conectado al terminal de tornillo azul en el Atenuador o el Atenuador Accesorio que reemplazó un interruptor de 4-vías (color de cable anotado más arriba) al terminal de tornillo azul en el Atenuador o el Atenuador Accesorio.
• Conecte el cable restante retirado del interruptor al terminal de tornillo de bronce en el Atenuador o el Atenuador Accesorio.

Diagrama de Referencia de Cableado



6 Montaje del Atenuador y de los Atenuadores Accesorios en la caja de empotrar.

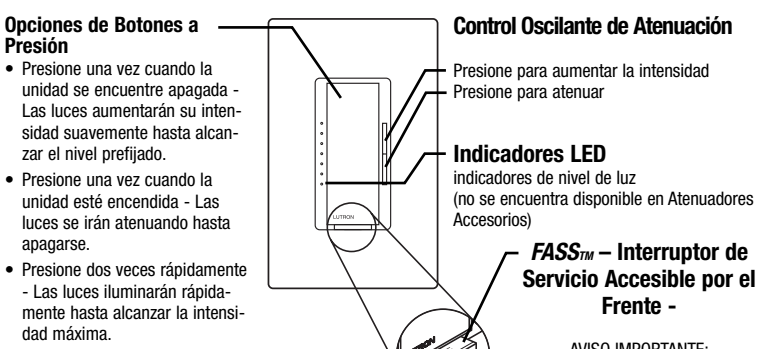
- Coloque los cables cuidadosamente en la caja de empotrar, monte y alinee el Atenuador (y los Atenuadores Accesorios).
• Coloque las placas de pared.



7 Encendido.

- Encienda desde el cortacircuito (o reemplace el fusible).

Operación



Control Oscilante de Atenuación Presión: Presione para aumentar la intensidad, Presione para atenuar. Indicadores LED: indicadores de nivel de luz (no se encuentra disponible en Atenuadores Accesorios). FASS™ - Interruptor de Servicio Accesible por el Frente - AVISO IMPORTANTE: Para reemplazar lámpara, la potencia puede ser convenientemente removida tirando del interruptor del FASS en ambos, el Atenuador y cualquier Atenuador Accesorio.

Para conocer acerca de las Características Avanzadas de los Atenuadores Maestro incluyendo tiempos de desvanecimiento predeterminados fijos y ajustables, por favor visite: http://www.lutron.com/maestro/advfeatures o llame al Centro de Soporte Técnico de Lutron.

Solución de problemas

Table with 2 columns: Síntoma and Posible Causa. Includes troubleshooting for lights not turning on/off, dimmer not working, and dimmer staying on.