

VEVOR

Affordable. Reliable. Home Improvement.

Cordless Screwdriver

Model:KS-882038

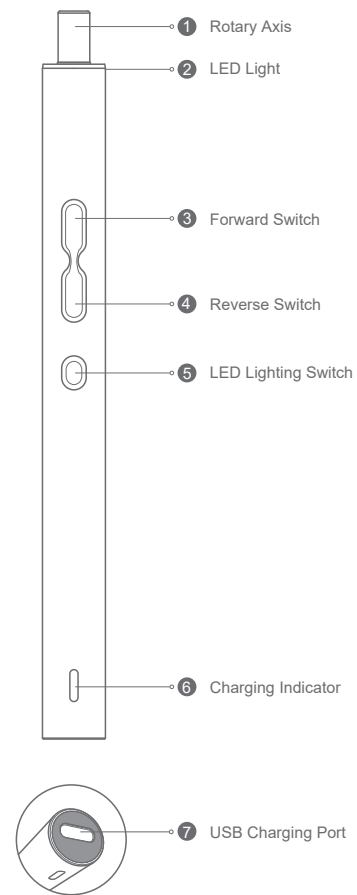


This is the original instruction, please read all manual instructions carefully before operating. VEVOR reserves a clear interpretation of our user manual. The appearance of the product shall be subject to the product you received. Please forgive us that we won't inform you again if there are any technology or software updates on our product.

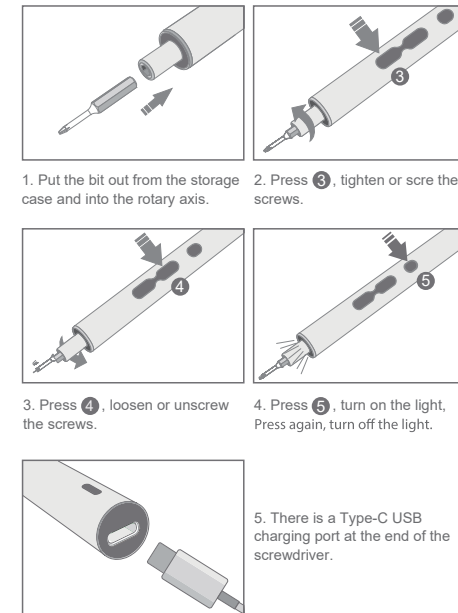
WARNING:
Thank you very much for choosing this Cordless Screwdriver.

Read all instructions and product labels.
When using electrical tools, follow all precautions to reduce the risk of fire, electric shock, and other personal injury.

Part Description



Using Steps



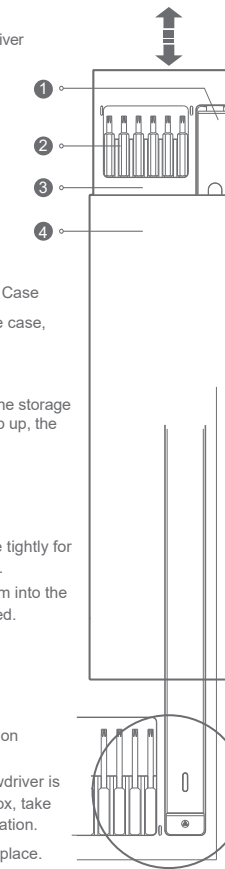
Charging Instruction

When using the Type-C USB charging port, the charging indicator shows red means "charging", shows green means "full charge".

- Please charge the screwdriver fully and the charging time is no more than 2.5 hours before when the screwdriver the first time.
- Please charge the screwdriver at least once a month to maintain a good performance.
- Only charge the screwdriver by using the provided charging cable.

Storage Case

- Internal box
- Bits
- Electric Precision Screwdriver
- Storage Shell



Open and Close the Storage Case

- Press the top of the storage case, opened.
- Press again, closed.

Note: After press the top of the storage case, the inner box will be pop up, the inner can is easy to slip off.

Bits Storage

- All the bits are kept in place tightly for the magnetism internal box.
- After using the bits, put them into the bit slot, they will be absorbed.

Storage of the electric precision screwdriver

- The electric precision screwdriver is snapped into the internal box, take out according to the indication.
- After using, put it back into place.

Product Specification

Battery Type: Li Battery
Charging Time: <70mins
Electric Torque: 0.25-0.5N.m
Net weight : 0.4kg
Dimension of product: 180×60×55mm

Battery Capacity: 350mAh
Free Speed: 260r/min
Manual Torque: 3Nm
Voltage: 3.7V-DC

Parts List

Screwdriver Bits Specification
Bits Size: H4 X 45×12pcs
Material: S2 Steel

- T8H,T10H,T15H,T20H
- H1.5,H2.0,H2.5
- U2.6
- PH0, PH1
- SL2.0
- 3.0

Bits Size: H4 X 28×36pcs
Material: S2 Steel

- SL1.0,SL1.5,SL2.5,SL3.0,SL3.5,SL4.0
- T2,T3,T4
- T5H,T6H,T7H,T9H
- H0.7,H0.9,H1.3,H3.0,H3.5,H4.0
- Y0.6,Y1,Y2.0,Y2.5

- PH000,PH00
- P2, P5, P6
- SQ0,SQ1
- 2.0, 2.3
- W1.5
- U3.0
- PH2
- SIM

Charging Cable: TYPE-C×1
Magnetizer and Demagnetizer×1
User Manual×1
Storage Box×1

Safety Warm Tip

Warning! Please read all the provided safety warm tips, specifications, pictures and provision.



Electrical Safety

- Please charge the screwdriver by using the provided harging accessories, don's use others, for reduce the risk when charging.
- Please don't put screwdriver expose under the sun or in the wet situation.
- If you can't avoid putting the screwdriver in the wet situation, please wear the silicone sleeves to reduce risk.
- If using the electric screwdriver in the electrostatic environment, install an electrostatic ring to demagnetize the driver bits to reduce operation accidents.

Personal Safety

- There is a little dangerous of the electric screwdriver, please do not let the babies or children use it to avoid injury.
- Please don't put it in the pockets or bags to avoid operate the electric screwdriver accidentally causing injury.
- When operating the electric screwdriver, the holding height could not be tool high or too low ensure that the electric screwdriver can be controlled under other external force.

Using Precaution

- When using the electric screwdriver to remove screws, please use the manual mode to loosen the screws avoid destroy screws and other parts at screws.
- When not using the electric screwdriver, please put it out of the reach of the children.
- If the product falls into the water or splashes into the machine, please stop using it to avoid short circuit.
- When maintain the electric screwdriver, please check the smoothness of the screwdriver head rotation, whether other parts are damaged, etc. If there are some damages, please repair it before using. Using the damaged electric screwdriver may cause accident.
- When the fastener or the hidden wire operation may be touched, the electric screwdriver should be held by the holding surface of the insulator.
- Don't disassemble this product.
- Please follow the instructions.

Maintenance

- Ask professional maintenance staffs to use the same spare parts to repair the electric screwdriver. This will ensure the safety of the electric screwdriver being repaired.
- Never repair the damaged battery pack. The battery pack just could be repaired by the producer or the authorized service providers.

Built-in battery safety warning

- Don't disassemble, open or shred tools.
- Don't put the electric screwdriver expose to the heat or flame. Avoid keep it under direct sunlight.
- Don't short-circuit the exposed terminals. Don't put several tools in a box or drawer to avoid short-circuiting between them or being short-circuited by other metal objects.
- Once the battery expose, don't make the leaked liquid touch your skin or eyes. If touch, wash the touched part with plenty of water and then go to the hospital in time.
- Don't use non-specified adapters.
- Don't use non-device-specific batteries.
- Keep the tool clean and dry.
- If the charging port is dirty, please use the dry cloth to wipe.
- Please charge the electric screwdriver before using. You should use the correct charger to charge and refer to the manufacturer's instructions or the correct instructions in the manual.
- Please don't charge the tools for a long time.
- After a long-term storage, the tool needs to be charged and discharged several times to obtain the best performance.
- Using at the normal temperature: 20±5℃, the battery has the best performance.
- Correct battery disposal.

Warranty Description

Product performance malfunction table.

Name	Malfunctions
Manual-automatic Electric Screwdriver	Can't charge normally
	The charging indicator doesn't light up when charging.
	The switch buttons can't be used.
	The body is cracked due to structural or material factors.
	The bits drops usually when used correctly.

- Within 10 months from the date of receipt, if the product has the situation shown in the product performance malfunction table, the maintenance service can be enjoyed for free confirmed by the service center.
- Within 7 days from the date of sale, if it is determined to be a malfunction shown in the product performance malfunction table, you can enjoy free return or exchange services.

The following conditions are not within the warranty period

- Unauthorized repair, misuse, collision, negligence, abuse, fluid intake, accident, alteration.
- Use other product accessories or tear up, alter labels, or anti-counterfeiting marks.
- The warranty period has expired.
- Damaged by force majeure.
- The product and its accessories have performance malfunction due to human errors.

Warning - To reduce the risk of injury, user must read instructions manual carefully.

Wear head protection

CORRECT DISPOSAL

This product is subject to the provision of European Directive 2012/19/EU. The symbol showing a wheelie bin crossed through indicates that the product requires separate refuse collection in the European Union. This applies to the product and all accessories marked with this symbol. Products marked as such may not be discarded with normal domestic waste, but must be taken to a collection point for recycling electrical and electronic devices.

Manufacturer: Shanghai muxinmuyeyouxiangongsi
Address: Shuangchenglu 803nong11hao1602A-1609shi, baoshanqu, shanghai 200000 CN.
EC REP: E-CrossStu GmbH.
Mainzer Landstr.69, 60329 Frankfurt am Main.
UK REP: YH CONSULTING LIMITED.
C/O YH Consulting Limited Office 147, Centurion House, London Road, Staines-upon-Thames, Surrey, TW18 4AX
Imported to AUS: SIHAO PTY LTD.
1 ROKEVA STREET EASTWOOD NSW 2122 Australia
Imported to USA: Sanven Technology Ltd.
Suite 250, 9166 Anaheim Place, Rancho Cucamonga, CA 91730

电动螺丝刀版本: N30

尺寸: 280mmx140mm 折叠成型尺寸: 70mmx140mm

材质: 80g单铜纸 印刷工艺: 单色双面印刷

折叠方式: 四折页 (M型), 需折叠成型 (封面朝上, 空白面在底)

VEVOR
Affordable. Reliable. Home Improvement.

Cacciavite a batteria

Modello: KS-882038

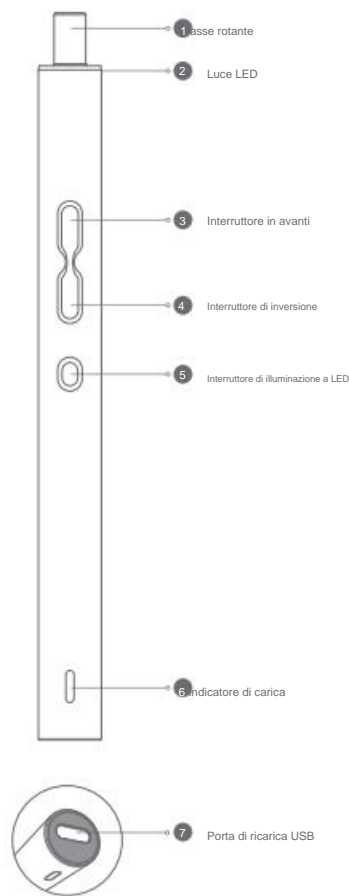


Queste sono le istruzioni originali, si prega di leggere attentamente tutte le istruzioni del manuale prima di utilizzare il prodotto. VEVOR si riserva la piena interpretazione del manuale utente. L'aspetto del prodotto dipenderà dal prodotto ricevuto. Vi preghiamo di non informarvi ulteriormente in caso di aggiornamenti tecnologici o software relativi al nostro prodotto.

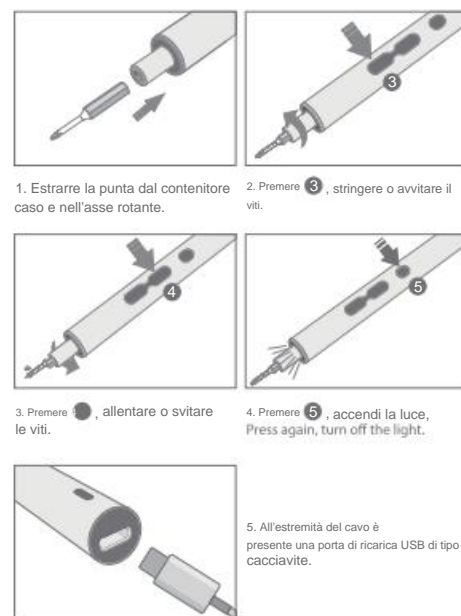
AVVERTIMENTO:
Grazie mille per aver scelto questo cacciavite a batteria.

Leggere tutte le istruzioni e le etichette dei prodotti.
Quando si utilizzano utensili elettrici, adottare tutte le precauzioni per ridurre il rischio di incendi, scosse elettriche e altre lesioni personali.

Descrizione della parte



Utilizzo dei passaggi

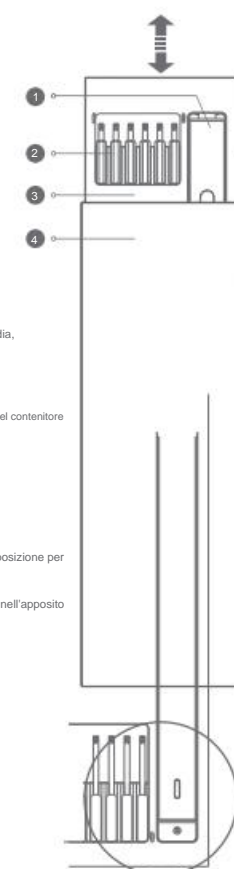


Istruzioni per la ricarica

Quando si utilizza la porta di ricarica USB di tipo C, l'indicatore di carica diventa rosso e significa "carica completa".
1. Si prega di caricare completamente il cacciavite e il tempo di ricarica non è più di 2.5 ore.
2. Per mantenere buone prestazioni, caricare il cacciavite almeno una volta al mese.
3. Caricare il cacciavite esclusivamente utilizzando il cavo di ricarica in dotazione.

Custodia di stoccaggio

- 1 Scatola interna
- 2 Pezzi
- 3 Cacciavite elettrico di precisione
- 4 Guscio di stoccaggio



Aprire e chiudere la custodia
• Premere la parte superiore della custodia, aperta.
• Premere di nuovo, chiuso.

Nota: dopo aver premuto la parte superiore del contenitore caso, la scatola interna verrà sollevata, la inner can is easy to slip off.

Archiviazione di bit

• Tutti i pezzi sono tenuti saldamente in posizione per la scatola interna del magnetismo.
• Dopo aver utilizzato le punte, inseritele nell'apposito slot, verranno assorbite.

Conservazione della precisione elettrica cacciavite

• Il cacciavite elettrico di precisione è agganciato alla scatola interna, prendi secondo le indicazioni.
• Dopo l'uso, rimetterlo al suo posto.

Specifiche del prodotto

Tipo di batteria: batteria agli ioni di litio Capacità della batteria: 350 mAh
Tempo di ricarica: <70 minuti Velocità libera: 260 giri/min
Coppia elettrica: 0.25-0.5 Nm Coppia manuale: 3Nm
Peso netto: 0.4 kg Voltaggio: 3.7 V-DC
Dimensioni del prodotto: 180x60x55mm

Elenco delle parti

Specifiche delle punte per cacciavite
Dimensioni dei pezzi: H4 X 45x12 pezzi
Materiale: acciaio S2

- T8H, T10H, T15H, T20H
- H1.5, H2.0, H2.5
- U2.6
- PH0, PH1
- SL2.0
- 3.0

Dimensioni dei pezzi: H4 X 28x36 pezzi
Materiale: acciaio S2

SL1.0, SL1.5, SL2.5, SL3.0, SL3.5, SL4.0

T2, T3, T4 T5H, T6H, T7H, T8H

H0.7, H0.9, H1.3, H3.0, H3.5, H4.0

Y0.6, Y1, Y2.0, Y2.5

PH000, PH00

P2, P5, P6

SQ0, SQ1

2.0, 2.3

W1.5

U3.0

PH2

SIM

Cavo di ricarica: TIPO-C x 1

Magnetizzatore e smagnetizzatore x 1

Manuale utente x 1

Scatola di immagazzinaggio x 1

Suggerimento di sicurezza

Avvertimento! Si prega di leggere tutti i suggerimenti di sicurezza forniti, specifications, pictures and provision.

Sicurezza elettrica

1. Caricare il cacciavite utilizzando gli accessori di ricarica forniti; non utilizzarne altri, per ridurre i rischi durante la ricarica.
2. Non esporre il cacciavite al sole o in luoghi umidi.
3. Se non è possibile evitare di esporre il cacciavite a umidità, indossare le guaine in silicone per ridurre il rischio.
4. Se si utilizza il cacciavite elettrico in un ambiente elettrostatico, installare un anello elettrostatico per smagnetizzare le punte del cacciavite e ridurre così il rischio di incidenti durante l'uso.

Sicurezza personale

1. L'uso del cacciavite elettrico può essere pericoloso, si prega di non lasciarlo utilizzare ai neonati o ai bambini per evitare lesioni.
2. Non metterlo in tasche o borse per evitare che l'avvitatore elettrico venga azionato accidentalmente e possa causare lesioni.
3. Quando si utilizza il cacciavite elettrico, l'altezza di presa non deve essere troppo alta o troppo bassa; assicurarsi che il cacciavite elettrico possa essere controllato da altre forze esterne.

Usare precauzioni

1. Quando si utilizza un cacciavite elettrico per rimuovere le viti, utilizzare la modalità manuale per allentare le viti per evitare di distruggere le viti e altre parti delle viti.
2. Quando non si utilizza il cacciavite elettrico, tenerlo fuori dalla portata dei bambini.
3. Se il prodotto cade in acqua o schizza nella macchina, interrompere l'uso per evitare cortocircuiti.
4. Durante la manutenzione dell'avvitatore elettrico, verificare la scorrevolezza della rotazione della testa dell'avvitatore, l'eventuale presenza di danni ad altre parti, ecc. In caso di danni, ripararli prima dell'uso. L'utilizzo di un avvitatore elettrico danneggiato può causare incidenti.
5. Quando si rischia di toccare il dispositivo di fissaggio o il filo nascosto, il cacciavite elettrico deve essere tenuto dalla superficie di tenuta dell'isolante.
6. Non smontare questo prodotto.
7. Seguire le istruzioni.

Manutenzione

1. Ask professional maintenance staffs to use the same spare parts for repairing the electric screwdriver. Ciò garantirà la sicurezza del cacciavite elettrico in riparazione.
2. Non riparare mai la batteria danneggiata. La batteria può essere riparata solo dal produttore o da un centro di assistenza autorizzato.

Avviso di sicurezza della batteria integrata

1. Non smontare, aprire o sminuzzare gli utensili.
2. Don't put the electric screwdriver expose to the heat or flame. Evitare di tenerlo sotto la luce diretta del sole.
3. Non cortocircuitare i terminali esposti. Non riporre più utensili in una scatola o in un cassetto per evitare cortocircuiti tra loro o con altri oggetti metallici.
4. Una volta esposta la batteria, evitare che il liquido fuoriuscito entri in contatto con la pelle o gli occhi. In caso di contatto, lavare la parte contaminata con abbondante acqua e recarsi tempestivamente in ospedale.
5. Don't use non-specified adapters.
6. Don't use non-device-specific batteries.
7. Mantenere l'utensile pulito e asciutto.
8. Se la porta di ricarica è sporca, pulirla con un panno asciutto.
9. Si prega di caricare l'avvitatore elettrico prima dell'uso. Utilizzare il caricabatterie corretto per la ricarica e fare riferimento alle istruzioni del produttore o alle istruzioni corrette riportate nel manuale.
10. Si prega di non tenere gli utensili in carica per un periodo di tempo prolungato.
11. Dopo un lungo periodo di inutilizzo, l'utensile deve essere caricato e scaricato più volte per ottenere le migliori prestazioni.
12. Utilizzando alla temperatura normale: 20~+59, la batteria offre le migliori prestazioni.
13. Corretto smaltimento delle batterie.

Descrizione della garanzia

Tabella dei malfunzionamenti delle prestazioni del prodotto.

Nome	Malfunzionamenti
Manuale-automatico Cacciavite elettrico	Non è possibile caricare normalmente
	L'indicatore di carica non si accende durante la ricarica.
	I pulsanti dell'interruttore non possono essere utilizzati.
	Il corpo è incrinato a causa di problemi strutturali o fattori materiali.
	Di sotto i bit cadono se usati correttamente.

1. Entro 10 mesi dalla data di ricezione, se il prodotto presenta la situazione indicata nella tabella dei malfunzionamenti delle prestazioni del prodotto, il maintenance service can be enjoyed for free confirmed by the centro assistenza.
2. Entro 7 giorni dalla data di vendita, se si accerta che si tratti di un malfunzionamento riportato nella tabella dei malfunzionamenti delle prestazioni del prodotto, è possibile usufruire di servizi gratuiti di reso o sostituzione.

Le seguenti condizioni non rientrano nel periodo di garanzia

1. Riparazione non autorizzata, uso improprio, collisione, negligenza, abuso, fluid intake, accident, alteration.
2. Utilizzare altri accessori del prodotto oppure strappare, alterare etichette o marchi anticontroffazione.
3. Il periodo di garanzia è scaduto.
4. Danni causati da forza maggiore.
5. Il malfunzionamento del prodotto e dei suoi accessori è dovuto a errori umani.

Avvertenza - Per ridurre il rischio di lesioni, l'utente deve leggere attentamente il manuale di istruzioni.

Indossare una protezione per la testa

SMALTIMENTO CORRETTO

Questo prodotto è soggetto alle disposizioni della Direttiva Europea 2012/19/UE. Il simbolo raffigurante un bidone della spazzatura barrato indica che il prodotto richiede la raccolta differenziata nell'Unione Europea. Questo vale per il prodotto e tutti gli accessori contrassegnati da questo simbolo. I prodotti contrassegnati come tali non possono essere smaltiti con i normali rifiuti domestici, ma devono essere conferiti presso un punto di raccolta per il riciclaggio di apparecchiature elettriche ed elettroniche.

Produttore: Shanghai xunmuyeyouxiangongsi
Indirizzo: Shuangchenglu 803nong11hao1602A-1609shi, baoshanqu, shanghai 200000 CN.
RAPPRESENTANTE DELLA CE: E-Cosulting GmbH
Mainzer Landstr. 69, 60329 Francoforte sul Meno.
RAPPRESENTANTE DEL REGNO UNITO: YH CONSULTING LIMITED
C/O YH Consulting Limited Ufficio 147, Centurion House, London Road, Staines-upon-Thames, Surrey, TW18 4AX
Importato in AUS: SHAO PTY LTD.
1 ROKEVA STREETEASTWOOD NSW 2122 Australia
Importato negli USA: Sarven Technology Ltd.
Suite 250, 9166 Anaheim Place, Rancho Cucamonga, CA 91730



Descrizione del prodotto: N30

yy: 280 mm x 140 mm Dimensioni: 70 mm x 140 mm

yyy80gyy yyyyyyyyyy

yyyyyyyyMy yyyyyyyyyy yyyyyy

VEVOR
Affordable. Reliable. Home Improvement.

Wkrętarka bezprzewodowa

Model:KS-882038



To jest oryginalna instrukcja obsługi. Przed użyciem prosimy o dokładne zapoznanie się z treścią instrukcji. Firma VEVOR zastrzega sobie prawo do jednoznacznej interpretacji niniejszej instrukcji obsługi. Wygląd produktu zależy od stanu, w jakim go otrzymali Państwo. Prosimy o wyrozumiałość, ale nie będziemy Państwa ponownie informować o aktualizacjach technologicznych lub oprogramowania naszego produktu.

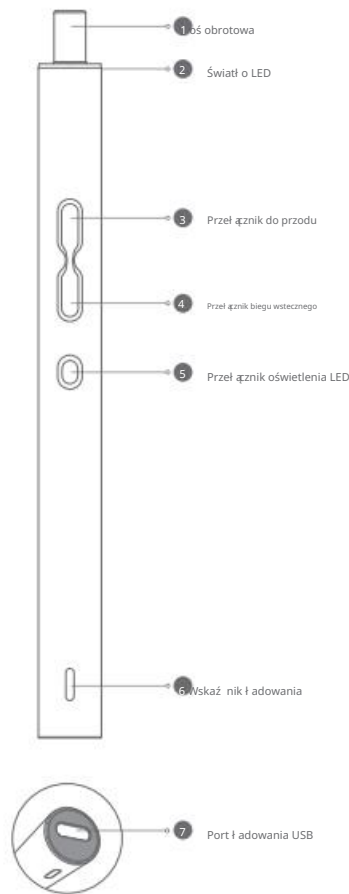
OSTRZEŻENIE:

Dziękujemy bardzo za wybór tej bezprzewodowej wkrętarki.

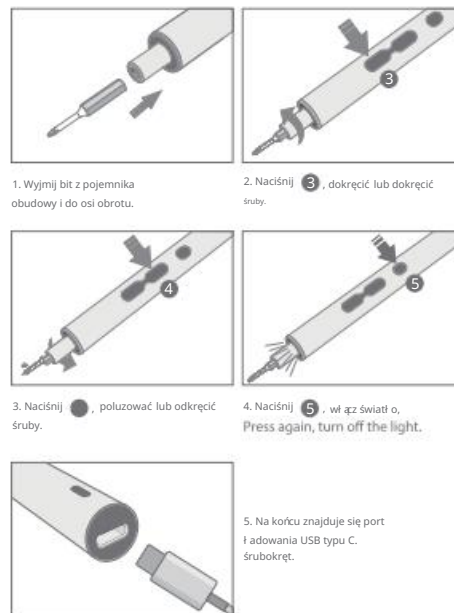
Przeczytaj wszystkie instrukcje i etykiety produktów.

Podczas korzystania z narzędzi elektrycznych należy zachować wszelkie środki ostrożności, aby zmniejszyć ryzyko porażenia, porażenia prądem i innych obrażeń ciała.

Opis części



Korzystanie z kroków



Instrukcja ładowania

Podczas ładowania za pomocą portu USB typu C wskaźnik ładowania świeci na czerwono, co oznacza „pełna ładowanie”. Po zakończeniu ładowania świeci na zielono, co oznacza „pełna ładowanie”.

- Proszę w pełni naładować wkrętarkę. Czas ładowania nie jest dłuższy niż 2,5 godziny przed pierwszym użyciem.
- Aby zachować dobrą wydajność wkrętarki, ładuj ją przynajmniej raz w miesiącu.
- Wkrętarkę należy w pełni naładować za pomocą ładowarki z kabla USB-C.

Etui do przechowywania

- Włóż do wewnętrznej części.
- Włóż bity.
- Włóż elektryczny śrubokręt precyzyjny.
- Włóż obrotowy element.

Otwórz i zamknij etui do przechowywania

- Naciśnij górny przycisk i otwórz.

- Naciśnij ponownie, zamknij.

Uwaga: Po naciśnięciu górnej części schowka przypadkowo, wewnętrzne pudełko może wyskoczyć, wewnętrzne pudełko może łatwo się przesuwać.

Przechowywanie bity

- Wszystkie elementy ściśle zamocowane na miejscu wewnętrznej części magnetycznej.
- Po użyciu bity należy włożyć je do gniazda bity, a następnie zamknąć.

Przechowywanie precyzyjnej wkrętarki

- Elektryczny śrubokręt precyzyjny to precyzyjne narzędzie, należy go trzymać zgodnie z instrukcją.
- Po użyciu należy włożyć go w miejsce.

Specyfikacja produktu

Typ baterii: Bateria litowo-jonowa Pojemność baterii: 350 mAh
Czas ładowania: <70 min Prędkość swobodna: 260 obr./min
Moment obrotowy elektryczny: 0,25-0,5 Nm Ręczny moment obrotowy: 3 Nm
Waga netto: 0,4 kg Napięcie: 3,7 V-DC
Wymiary produktu: 180*60*55mm

Lista części

Specyfikacja bity do wkrętek
Rozmiar bity: H4 X 45*12 szt.
Materiał: stal S2

- T8H, T10H, T15H, T20H
- H1.5, H2.0, H2.5
- U2.6
- PH0, PH1
- SL2.0
- 3.0

Rozmiar bity: H4 X 28*36 szt.

Materiał: stal S2

- SL1.0, SL1.5, SL2.5, SL3.0, SL3.5, SL4.0
- T2, T3, T4
- T5H, T6H, T7H, T9H
- H0.7, H0.9, H1.3, H3.0, H3.5, H4.0

YG.6, Y1, Y2.0, Y2.5

- PH000, PH00
- P2, P5, P6
- SQ0, SQ1
- 2.0, 2.3
- W1.5
- U3.0
- PH2
- 4mm bit

Kabel ładowania: TYP C*1

Magnetyzer i demagnetyzer*1

Instrukcja obsługi*1

Pudełko do przechowywania *1

Ciepła wskazówka bezpieczeństwa

Ostrzeżenie: Proszę przeczytać instrukcję obsługi, specyfikacje, zdjęcia i załączniki.

Bezpieczeństwo elektryczne

- Do ładowania wkrętarki należy używać dostarczonych akcesoriów. Aby zmniejszyć ryzyko podczas ładowania, nie należy używać innych.
- Nie wystawiaj śrubokręta na działanie siły orcia ani wilgoci.
- Jeśli nie możesz uniknąć narażenia na wilgoć, używaj silikonowych osłonek, aby zmniejszyć ryzyko.
- Jeśli używasz wkrętarki elektrycznej w środowisku narażonym na ładunki elektrostatyczne, zamontuj pierścienie elektrostatyczne, aby rozładować końcówki wkrętarki i zmniejszyć ryzyko wypadków przy użyciu.

Bezpieczeństwo osobiste

- Używaj wkrętarki elektrycznej jest nieco niebezpieczne. Aby uniknąć obrażeń, nie należy pozwalać dzieciom i niemowlętom na jej używanie.
- Nie wkładaj wkrętarki do kieszeni ani toreb, aby uniknąć przypadkowego użycia, co może spowodować obrażenia.
- Podczas używania wkrętarki elektrycznej wysokość trzymania narzędzia nie może być zbyt duża ani zbyt mała, aby móc na nią kontrolować wkrętarkę elektryczną pod wpływem innych sił zewnętrznych.

Zachowaj ostrożność

- Używaj wkrętarki elektrycznej do odkręcania śrub, należy używać trybu ręcznego, aby poluzować śruby, unikając w ten sposób uszkodzenia śrub i innych części przy śrubach.
- Jeśli nie używasz wkrętarki elektrycznej, przechowuj ją poza zasięgiem dzieci.
- Jeśli produkt wypadnie do wody lub zostanie zachlapany wewnątrz urządzenia, należy zaprzestać jego używania, aby uniknąć zwarcia.
- Podczas konserwacji wkrętarki elektrycznej należy sprawdzić pełność obrotu głowicy wkrętarki, czy inne części nie są uszkodzone itp. W przypadku stwierdzenia uszkodzeń należy je naprawić przed użyciem. Używanie uszkodzonej wkrętarki elektrycznej może spowodować wypadek.
- W przypadku ryzyka dotknięcia elementu mocującego lub ukrytego przewodu, wkrętarkę elektryczną należy trzymać za powierzchnię trzymającą izolatora.
- Nie rozmontowuj tego produktu.
- Proszę postępować zgodnie z instrukcjami.

Konserwacja

- Ask professional maintenance staffs to use the same spare parts. Naprawi wkrętarkę elektryczną. Zapewni to bezpieczeństwo naprawianej wkrętarki elektrycznej.
- Nigdy nie naprawiaj uszkodzonego akumulatora. Akumulator może zostać naprawiony wyłącznie przez producenta lub autoryzowany serwis.

Wbudowane ostrzeżenie o bezpieczeństwie baterii

- Nie rozbić, nie otwierać ani nie niszczyć narzędzia.
- Don't put the electric screwdriver expose to the heat or flame.
- Unikać wystawiania na bezpośrednie działanie promieni słonecznych.
- Nie zwierać odseparowanych zacisków. Nie umieszczaj kilku narzędzi w pudełku lub szufladzie, aby uniknąć zwarcia między nimi lub zwarcia przez inne metalowe przedmioty.
- Po odłączeniu baterii, nie dopuść do kontaktu wyciekającego płynu ze skłócani oczami. W przypadku kontaktu, przemyj dotkniętą część dużą ilością wody i w porę udaj się do szpitala.
- Don't use non-specified adapters.
- Don't use non-device-specific batteries.
- Utrzymuj narzędzie w czystości i suchości.
- Jeśli port ładowania jest brudny, wytrzyj go suchą ściereczką.
- Przed użyciem należy naładować wkrętarkę elektryczną. Należy używać odpowiedniej ładowarki i zapoznać się z instrukcją producenta lub instrukcją obsługi.
- Nie ładuj narzędzia przez dłuższy czas.
- Po dłuższym przechowywaniu narzędzie należy kilkakrotnie naładować i rozładować, aby uzyskać najlepszą wydajność.
- Najlepszą wydajność akumulatora uzyskuje się przy normalnym użytkowaniu w temperaturze 20°C-5°C.
- Przeczytaj instrukcję obsługi baterii.

Opis gwarancji

Tabela usterek występujących w czasie użytkowania produktu.

Nazwa	Awaria
Manually-automatyczny Wkrętak elektryczny	Nie może naładować narzędzia.
	Wskaźnik ładowania nie świeci się podczas ładowania.
	Nie może używać przycisków przód/tył.
	Pobieżnie w celu spowodowane szybkie konserwacyjne lub czyszczenie narzędzia.
	Bity szybko wypadają głębi śrub, zwykle prawidłowo.

- W ciągu 10 miesięcy od daty odbioru, jeżeli w czasie produkcji wystąpi sytuacja wskazana w tabeli usterek w czasie użytkowania produktu, **maintenance service can be enjoyed for free confirmed by the centrum usług.**
- W ciągu 7 dni od daty sprzedaży, jeżeli okaże się, że wystąpił usterka wymieniona w tabeli usterek produktu, może skorzystać z bezpłatnego zwrotu lub wymiany.

Poniżej warunki nie są objęte okresem gwarancji

- Nieautoryzowana naprawa, niewłaściwe użycie, kolizja, zaniedbanie, nadużycie, fluid intake, accident, alteration.
- Nie używanie innych akcesoriów produktu ani nie zrywanie, nie zmieniając etykiet ani znaków zabezpieczających przed podrobieniem.
- Okres gwarancji upłył.
- Uszkodzenia spowodowane siłą zniszczenia.
- Produkt i jego akcesoria mogą być działaczące w sposób niebezpieczny dla ludzi.



Ostrzeżenie - Aby zmniejszyć ryzyko obrażeń, użytkownik powinien dokładnie przeczytać instrukcję obsługi.



Środki ostrożności

PRAWIDŁOWA UTYLIZACJA



Niniejszy produkt podlega przepisom Dyrektywy Europejskiej 2012/19/UE. Symbol przedstawiający przekreślony kosz na śmieci na kółkach oznacza, że produkt wymaga selektywnej zbiórki odpadów w Unii Europejskiej. Dotyczy to produktu i wszystkich akcesoriów oznaczonych tym symbolem. Produktów oznaczonych tym symbolem nie wolno wyrzucać razem z normalnymi odpadami domowymi, lecz należy je oddać do punktu zbiórki urządzeń elektrycznych i elektronicznych przeznaczonych do recyklingu.

Producent: Shanghai Xinmuyueyouxiangongsi
Adres: Shuangchenglu 803nong11hao1602A-1609shi, baoshanqu, shanghai 200000 CN.
Przedstawiciel WE: E-CrossStu GmbH.
Maintainer Landstr. 69, 60329 Frankfurt nad Menem.
PRZEDSTAWICIEL W WIELKIEJ BRITANII: YH CONSULTING LIMITED.
C/O YH Consulting Limited Biuro 147, Centurion House, London Road, Staines-upon-Thames, Surrey, TW18 4AX
Importowane do AUS: SHAO PTY LTD.
1 ROKEVA STREET EASTWOOD NSW 2122 Australia
Importowane do USA: Sanven Technology Ltd.
Apartament 250, 9166 Anaheim Place, Rancho Cucamonga, CA 91730

Typowy komunikat: N30

Wymiary: Rozmiar 280 mm x 140 mm: 70 mm x 140 mm

Waga: 80g

Wymiary: 180 ()

VEVOR

Affordable. Reliable. Home Improvement.

Akkuschrauber

Modell:KS-882038

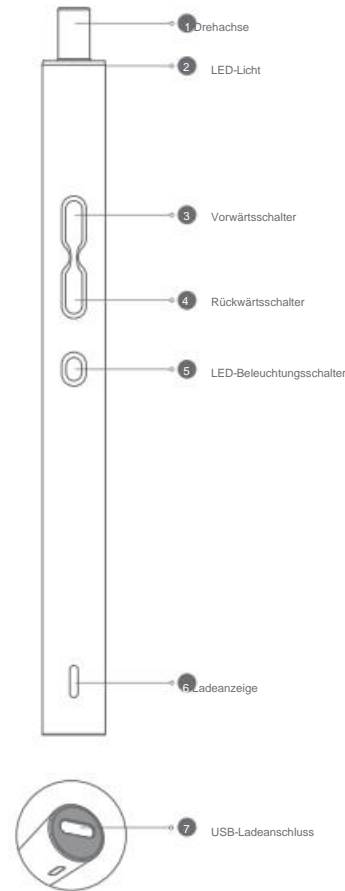


Dies ist die Originalanleitung. Bitte lesen Sie alle Anweisungen sorgfältig durch, bevor Sie das Gerät in Betrieb nehmen. VEVOR behält sich das Recht vor, die Bedienungsanleitung klar und deutlich zu interpretieren. Das Aussehen des Produkts hängt vom gelieferten Produkt ab, Bitte haben Sie Verständnis dafür, dass wir Sie nicht erneut über Technologie- oder Software-Updates informieren.

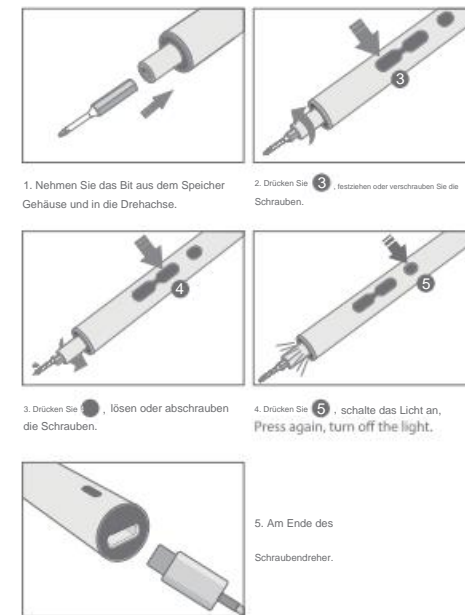
! WARNUNG:
Vielen Dank, dass Sie sich für diesen Akkuschrauber entschieden haben.

Lesen Sie alle Anweisungen und Produktkennzeichnungen.
Beachten Sie beim Einsatz von Elektrowerkzeugen alle Vorsichtsmaßnahmen, um die Gefahr von Feuer, Stromschlag und anderen Verletzungen zu verringern.

Teilebeschreibung



Schritte verwenden



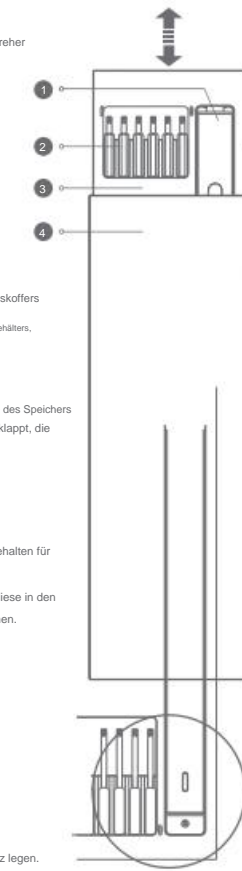
Ladeanleitung

Bei Verwendung des USB-Ladeanschlusses Typ C bedeutet die rote Ladeanzeige „vollständig geladen“. „Laden“, zeigt grün bedeutet

- Bitte laden Sie den Schraubendreher vollständig und die Ladezeit ist keine **more than 2.5 hours before when the screwdriver the first time.**
- Bitte laden Sie den Schraubendreher mindestens einmal im Monat auf, um eine gute Leistung aufrechtzuerhalten.
- Laden Sie den Schraubendreher nur mit dem mitgelieferten Ladekabel auf.

Aufbewahrungskoffer

- 1 Innenbox
- 2 Bits
- 3 Elektrischer Präzisions-Schraubendreher
- 4 Speicherschale



Öffnen und Schließen des Aufbewahrungskoffers

- Drücken Sie die Oberseite des Aufbewahrungskoffers, um ihn zu öffnen.
- Nochmals drücken, geschlossen.

Hinweis: Nach dem Drücken der Oberseite des Speichers In diesem Fall wird die innere Box aufgeklappt, die inner can is easy to slip off.

Bits-Speicher

- Alle Bits werden fest an ihrem Platz gehalten für die Magnetsmus-Innenbox.
- Nach Gebrauch der Bits stecken Sie diese in den Bitschütz, dort werden sie aufgenommen.

Speicherung der elektrischen Präzision Schraubendreher

- Der elektrische Feinschrauber ist in die Innenbox eingerastet, nehmen entsprechend der Angabe auf.
- Nach Gebrauch wieder an seinen Platz legen.

Produktspezifikation

Batterietyp: Li-Batterie, Batteriekapazität: 350 mAh, Ladezeit: <70 Minuten Freie Geschwindigkeit: 260 U/min, Elektrisches Drehmoment: 0.25-0.5 Nm, Manuelles Drehmoment: 3Nm, Nettogewicht: 0.4 kg Spannung: 3.7 V DC, Produktabmessungen: 180 x 60 x 55 mm

Teilleiste

Spezifikation der Schraubendreherbits
Bitgröße: H4 X 45 x 12 Stück
Material: S2 Stahl

- T8H, T10H, T15H, T20H
- H1.5, H2.0, H2.5
- U2.6
- PH0, PH1
- SL2.0
- 3.0

Bitgröße: H4 X 28 x 36 Stück

Material: S2 Stahl

- SL1.0, SL1.5, SL2.5, SL3.0, SL3.5, SL4.0
- T2, T3, T4
- H0.7, H0.9, H1.3, H1.0, H3.5, H4.0
- Y0.6, Y1, Y2.0, Y2.5
- T5H, T6H, T7H, T8H

- PH000, PH00
- P2, P5, P6
- SQ0, SQ1
- 2.0, 2.3
- W1.5
- U3.0
- PH2
- SIM

Ladekabel: TYP C x 1
Magnetsierer und Entmagnetsierer x 1
Benutzerhandbuch x 1
Aufbewahrungbox x 1

Sicherheit Guter Tipp

Warnung! Bitte lesen Sie alle bereitgestellten Sicherheitshinweise, specifications, pictures and provision.

Elektrische Sicherheit

- Bitte laden Sie den Schraubendreher mit dem mitgelieferten Ladezubehör auf. Verwenden Sie kein anderes, um das Risiko beim Laden zu verringern.
- Setzen Sie den Schraubendreher bitte nicht der Sonne oder Nässe aus.
- Wenn Sie es nicht vermeiden können, den Schraubendreher in eine nasse Umgebung zu bringen, tragen Sie bitte die Stilkontrollen, um das Risiko zu verringern.
- Wenn Sie den Elektroschrauber in einer elektrostatischen Umgebung verwenden, installieren Sie einen elektrostatischen Ring, um die Schraubbits zu entmagnetsieren und so Betriebsunfälle zu vermeiden.

Persönliche Sicherheit

- Der Akkuschrauber ist etwas gefährlich. Lassen Sie ihn bitte nicht von Babys oder Kindern verwenden, um Verletzungen zu vermeiden.
- Stecken Sie den Akkuschrauber bitte nicht in die Hosentasche oder Handtasche, um eine versehentliche Betätigung zu vermeiden, die zu Verletzungen führen kann.
- Achten Sie beim Betrieb des Elektroschraubers darauf, dass die Haltehöhe weder zu hoch noch zu niedrig ist, um sicherzustellen, dass der Elektroschrauber auch bei Einwirkung externer Kräfte kontrolliert werden kann.

Vorsichtsmaßnahmen

- Wenn Sie den elektrischen Schraubendreher zum Entfernen von Schrauben verwenden, verwenden Sie zum Lösen der Schrauben bitte den manuellen Modus, um eine Zerstörung der Schrauben und anderer Teile an den Schrauben zu vermeiden.
- Wenn Sie den Akkuschrauber nicht verwenden, bewahren Sie ihn außerhalb der Reichweite von Kindern auf.
- Wenn das Produkt ins Wasser fällt oder in die Maschine spritzt, verwenden Sie es bitte nicht mehr, um einen Kurzschluss zu vermeiden.
- Überprüfen Sie bei der Wartung des Akkuschraubers, ob sich der Schraubendreherkopf leichtgängig dreht und ob andere Teile beschädigt sind. Sollten Schäden vorhanden sein, reparieren Sie diese bitte vor der Verwendung. Die Verwendung eines beschädigten Akkuschraubers kann zu Unfällen führen.
- Wenn die Möglichkeit besteht, dass der Befestigungsteil oder die verdeckte Kabelführung berührt wird, sollte der Akkuschrauber an der Haltefläche des Isolators gehalten werden.
- Dieses Produkt nicht zerlegen.
- Bitte folgen Sie den Anweisungen.

Wartung

- Ask professional maintenance staffs to use the same spare parts zur Reparatur des Akkuschraubers. Dadurch wird die Sicherheit des zu reparierenden Akkuschraubers gewährleistet.
- Reparieren Sie niemals einen beschädigten Akku. Der Akku kann nur vom Hersteller oder einem autorisierten Servicepartner repariert werden.

Eingebaute Batterie-Sicherheitswarnung

- Werkzeuge nicht zerlegen, öffnen oder zerkleinern.
- Don't put the electric screwdriver expose to the heat or flame.
- Vermeiden Sie direkte Sonneneinstrahlung.
- Schließen Sie die freilegenden Anschlüsse nicht kurz. Legen Sie nicht mehrere Werkzeuge in eine Kiste oder Schublade, um Kurzschlüsse zwischen den Werkzeugen oder durch andere Metallgegenstände zu vermeiden.
- Sobald die Batterie freiliegt, achten Sie darauf, dass die ausgetretene Flüssigkeit nicht mit Haut oder Augen in Berührung kommt. Waschen Sie die betroffene Stelle bei Berührung mit reichlich Wasser und suchen Sie anschließend umgehend ein Krankenhaus auf.
- Don't use non-specified adapters.
- Don't use non-device-specific batteries.
- Halten Sie das Werkzeug sauber und trocken.
- Wenn der Ladeanschluss verschmutzt ist, wischen Sie ihn bitte mit einem trockenen Tuch ab.
- Bitte laden Sie den Akkuschrauber vor Gebrauch auf. Verwenden Sie zum Laden das richtige Ladegerät und beachten Sie die Anweisungen des Herstellers oder die korrekten Anweisungen im Handbuch.
- Bitte laden Sie die Werkzeuge nicht über einen längeren Zeitraum auf.
- Nach einer längeren Lagerung muss das Werkzeug mehrmals geladen und entladen werden, um die beste Leistung zu erzielen.
- Bei einer normalen Temperatur von 20 °C bis ± 5 °C erzielt die Batterie die beste Leistung.
- Batterie ordnungsgemäß entsorgen.

Garantiebeschreibung

Tabelle mit Fehlfunktionen der Produktleistung.

Name	Störungen
Manuell-Automatisch Elektroschrauber	Kann nicht normal aufladen
	Die Ladeanzeige leuchtet nicht beim Laden.
	Die Umschaltstasten sind nicht verwendbar.
	Der Körper ist aufgrund struktureller oder materialer Faktoren.
	Bei richtiger Verwendung fallen die Bits normalerweise ab.

- Wenn das Produkt innerhalb von 10 Monaten ab dem Datum des Eingangs die in der Produktleistungsstörungstabelle angegebene Situation aufweist, maintenance service can be enjoyed for free confirmed by the Servicecenter.
- Wenn innerhalb von 7 Tagen ab Verkaufsdatum festgestellt wird, dass es sich um einen Defekt handelt, der in der Tabelle mit den Produktleistungsstörungen aufgeführt ist, können Sie den Service einer kostenlosen Rückgabe oder eines Umtauschs in Anspruch nehmen.

Die folgenden Bedingungen fallen nicht in die Garantiezeit

- Nicht autorisierte Reparatur, Missbrauch, Kollision, Fahrlässigkeit, Missbrauch, fluid intake, accident, alteration.
- Anderes Produktzubehör verwenden oder Etiketten oder Fälschungsschutzmarkierungen zerreißeln oder verändern.
- Die Garantiezeit ist abgelaufen.
- Schäden durch höhere Gewalt.
- Das Produkt und sein Zubehör weisen aufgrund menschlicher Fehler Leistungsstörungen auf.



Warnung – Um das Verletzungsrisiko zu verringern, muss der Benutzer die Bedienungsanleitung sorgfältig lesen.



Kopfschutz tragen

RICHTIGE ENTSORGUNG



Dieses Produkt unterliegt der europäischen Richtlinie 2012/19/EU. Das Symbol einer durchgestrichenen Mülltonne weist darauf hin, dass dieses Produkt in der Europäischen Union einer getrennten Müllentsorgung unterliegt. Dies gilt für das Produkt und alle mit diesem Symbol gekennzeichneten Zubehörteile. Entsprechend gekennzeichnete Produkte dürfen nicht im Hausmüll entsorgt werden, sondern müssen an einer Sammelstelle für das Recycling von elektrischen und elektronischen Geräten abgegeben werden.

Hersteller: Shanghai xunmuyouxiangongsi
Adresse: Shuangchenglu 803nong11hao1602A-1609shi, baoshanqu, Shanghai 200000 CN.
EG-Vertreter: E-CrossStu GmbH
Mainzer Landstr. 69, 60329 Frankfurt am Main.
UK-Vertreter: YH CONSULTING LIMITED.
C/O YH Consulting Limited, Büro 147, Century House, London Road, Staines-upon-Thames, Surrey, TW18 4AX
Nach AUS importiert: SHAO PTY LTD.
1 ROKEVA STREETEASTWOOD NSW 2122 Australien
In die USA importiert: Sarven Technology Ltd.
Suite 250, 9166 Anaheim Place, Rancho Cucamonga, CA 91730



yyyyyyyy:N30

yy: 280 mm x 140 mm oder 70 mm x 140 mm

Gewicht: 80 g. Gewicht: 80 g

yyyyyyyyMyyyyyyyyyyyyyyyyyyyyy

VEVOR
Affordable. Reliable. Home Improvement.

Tournevis sans fil

Modèle : KS-882038



Ceci est le mode d'emploi d'origine. Veuillez lire attentivement l'intégralité du manuel avant utilisation. VEVOR se réserve le droit d'interpréter clairement ce manuel d'utilisation. L'apparence du produit dépend du produit que vous avez reçu. Veuillez nous excuser pour les éventuelles mises à jour technologiques ou logicielles.

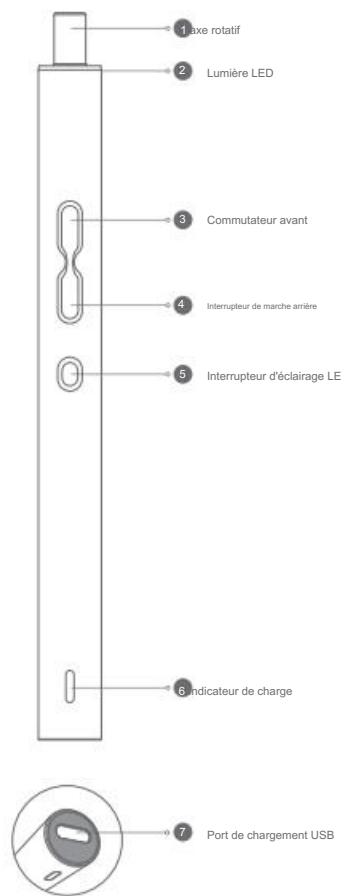


AVERTISSEMENT:
Merci beaucoup d'avoir choisi ce tournevis sans fil.

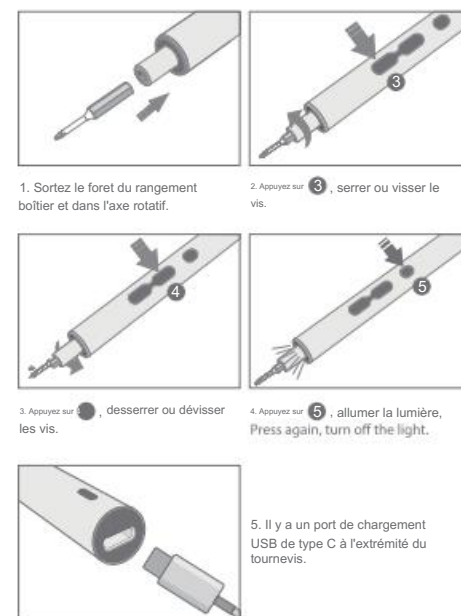


Lisez toutes les instructions et les étiquettes des produits. Lorsque vous utilisez des outils électriques, suivez toutes les précautions pour réduire le risque d'incendie, de choc électrique et d'autres blessures corporelles.

Description de la pièce



Utilisation des étapes



Instructions de charge

Lorsque vous utilisez le port de charge USB de type C, l'indicateur de charge s'affiche en rouge, ce qui signifie « charge incomplète », affiche le vert signifie

1. Veuillez charger complètement le tournevis et le temps de charge n'est pas **more than 2.5 hours before when the screwdriver the first time.**
2. Veuillez charger le tournevis au moins une fois par mois pour maintenir de bonnes performances.
3. Chargez le tournevis uniquement à l'aide du câble de charge fourni.

Étui de rangement

1. Boîte interne
2. ...
3. Tournevis électrique de précision
4. Coque de stockage

Ouvrir et fermer l'étui de rangement

- Appuyez sur le haut de l'étui de rangement, ouvert.
- Appuyez à nouveau, fermé.

Remarque : après avoir appuyé sur le haut du stockage cas, la boîte intérieure apparaîtra, le inner can is easy to slip off.

Stockage de bits

- Tous les morceaux sont maintenus fermement en place pendant la boîte interne du magnésium.
- Après avoir utilisé les embouts, placez-les dans la fente prévue à cet effet, ils seront absorbés.

Stockage de la précision électrique tournevis

- Le tournevis électrique de précision est enclenché dans la boîte interne, prendre selon l'indication.
- Après utilisation, remettez-le en place.



Spécifications du produit

Type de batterie : Batterie Li Capacité de la batterie : 350 mAh
Temps de charge : < 70 min Vitesse libre : 260 tr/min
Couple électrique : 0,25-0,5 Nm Couple manuel : 3 Nm
Poids net : 0,4 kg Tension : 3,7 V-DC
Dimensions du produit : 180 × 60 × 55 mm

Liste des pièces

Spécifications des embouts de tournevis

- Taille des embouts : 14 × 45 × 12 pièces
Matériau : acier S2
- T8H T10H T15H T20H PH0 PH1
 - H1.5, H2.0, H2.5 SL2.0
 - U2.6 3.0

Taille des embouts : 14 × 28 × 36 pièces

- Matériau : acier S2
- SL1.0, SL1.5, SL2.5 SL3.0, SL3.5, SL4.0
 - T2, T3, T4 TSH, TBH, T7H, T9H
 - H0.7, H0.9, H1.3, H3.0, H3.5, H4.0
 - Y0.6, Y1, Y2.0, Y2.5

- PH000, PH00 W1.5
- P2, P5, P6 U3.0
- SQ0 SQ1 PH2
- 2.0, 2.3 SIM

Câble de charge : TYPE-C × 1

- Magnétoeur et démagnétoeur × 1
- Manuel d'utilisation × 1
- Boîte de rangement × 1

Conseil de sécurité



Attention! Veuillez lire tous les conseils de sécurité fournis, specifications, pictures and provision.

Sécurité électrique

1. Veuillez charger le tournevis en utilisant les accessoires de charge fournis, n'en utilisez pas d'autres, pour réduire les risques lors de la charge.
2. Veuillez ne pas exposer le tournevis au soleil ou dans un endroit humide.
3. Si vous ne pouvez pas éviter de mettre le tournevis dans une situation humide, veuillez porter les manchons en silicone pour réduire les risques.
4. Si vous utilisez le tournevis électrique dans un environnement électrostatique, installez une baguette électrostatique pour déchargement des embouts de tournevis afin de réduire les accidents de fonctionnement.

Sécurité personnelle

1. Le tournevis électrique est un peu dangereux, veuillez ne pas laisser les bébés ou les enfants l'utiliser pour éviter les blessures.
2. Veuillez ne pas le mettre dans les poches ou les sacs pour éviter d'utiliser accidentellement le tournevis électrique et de provoquer des blessures.
3. Lors de l'utilisation du tournevis électrique, la hauteur de maintien ne doit pas être trop élevée ou trop basse pour garantir que le tournevis électrique peut être contrôlé sous une autre force externe.

Utiliser la précaution

1. Lorsque vous utilisez le tournevis électrique pour retirer les vis, veuillez utiliser le mode manuel pour desserrer les vis afin d'éviter de détruire les vis et autres pièces des vis.
2. Lorsque vous n'utilisez pas le tournevis électrique, veuillez le mettre hors de portée des enfants.
3. Si le produit tombe dans l'eau ou éclabousse la machine, veuillez cesser de l'utiliser pour éviter un court-circuit.
4. Lors de l'entretien du tournevis électrique, vérifiez la fluidité de rotation de la tête et l'absence de dommages. En cas de dommage, réparez-le avant utilisation. L'utilisation d'un tournevis électrique endommagé peut provoquer un accident.
5. Lorsque la fixation ou le fonctionnement du fil caché peut être touché, le tournevis électrique doit être maintenu par la surface de maintien de l'isolateur.
6. Ne démontez pas ce produit.
7. Veuillez suivre les instructions.

Entretien

1. Ask professional maintenance staffs to use the same spare parts. Pour réparer le tournevis électrique, cela garantira la sécurité du tournevis en cours de réparation.
2. Ne réparez jamais une batterie endommagée. Elle peut être réparée uniquement par le fabricant ou par un prestataire de services agréé.

Avertissement de sécurité de la batterie intégrée

1. Ne démontez pas, n'ouvrez pas et ne déchargez pas les outils.
2. Don't put the electric screwdriver expose to the heat or flame. Évitez de le garder sous la lumière directe du soleil.
3. Ne court-circuitiez pas les bornes exposées. Ne placez pas plusieurs outils dans une boîte ou un tiroir pour éviter tout court-circuit entre eux avec d'autres objets métalliques.
4. Une fois la batterie exposée, évitez tout contact du liquide avec votre peau ou vos yeux. En cas de contact, rincez abondamment à l'eau et rendez-vous à l'hôpital sans délai.
5. Don't use non-specified adapters.
6. Don't use non-device-specific batteries.
7. Gardez l'outil propre et sec.
8. Si le port de charge est sale, veuillez utiliser un chiffon sec pour l'essuyer.
9. Veuillez charger le tournevis électrique avant utilisation. Utilisez le chargeur adapté et reportez-vous aux instructions du fabricant ou au manuel d'utilisation.
10. Veuillez ne pas charger les outils pendant une longue période.
11. Après un stockage prolongé, l'outil doit être chargé et déchargé plusieurs fois pour obtenir les meilleures performances.
12. En utilisant à une température normale : 20 ±5 °C, la batterie a les meilleures performances.
13. Élimination correcte des piles.

Description de la garantie

Tableau des dysfonctionnements des performances du produit.

Nom	Dysfonctionnements
Manuel-automatique Tournevis électrique	Impossible de charger normalement
	L'indicateur de charge ne s'allume pas lors de la charge.
	Les boutons de commutation ne peuvent pas être utilisés.
	La commutation est fautive en raison de problèmes structurels ou facteurs matériels.
	Les bits tombent généralement lorsqu'ils sont utilisés correctement.

1. Dans les 10 mois suivant la date de réception, si le produit présente la situation indiquée dans le tableau des dysfonctionnements des performances du produit, le **maintenance service can be enjoyed for free confirmed by the centre de services.**
2. Dans les 7 jours suivant la date de vente, s'il est déterminé qu'il s'agit d'un dysfonctionnement indiqué dans le tableau des dysfonctionnements des performances du produit, vous pouvez bénéficier de services de retour ou d'échange gratuits.

Les conditions suivantes ne sont pas couvertes par la période de garantie

1. Réparation non autorisée, mauvaise utilisation, collision, négligence, abus, fluid intake, accident, alteration
2. Utiliser d'autres accessoires du produit ou décharger, modifier les étiquettes ou les marques anti-contrefaçon.
3. La période de garantie a expiré.
4. Dommages dû à un cas de force majeure.
5. Le produit et ses accessoires présentent des dysfonctionnements dus à des erreurs humaines.



Avertissement - Pour réduire le risque de blessure, l'utilisateur doit lire attentivement le manuel d'instructions.



Porter une protection pour la tête

ÉLIMINATION CORRECTE



Ce produit est soumis aux dispositions de la directive européenne 2012/19/UE. Le symbole représentant une poubelle barrée indique que le produit doit faire l'objet d'une collecte sélective dans l'Union européenne. Ceci s'applique au produit et à tous les accessoires marqués de ce symbole. Les produits ainsi marqués ne doivent pas être jetés avec les ordures ménagères, mais doivent être déposés dans un point de collecte pour le recyclage des appareils électriques et électroniques.

Fabricant : Shanghaiximuyeyouxiangongsi
Adresse : Shuangchenglu 803nong1hao1602A-1609sh, baoshanpu, shanghai 200000 CN.
REPRÉSENTANT CE : E-CrossStu GmbH.
Mainzer Landstr.69, 60329 Frankfurt-am-Main.
REPRÉSENTANT AU ROYAUME-UNI : YH CONSULTING LIMITED.
AIS YH Consulting Limited Bureau 147, Centurion House, London Road, Staines-upon-Thames, Surrey, TW18 4AX
Importé en AUS : SHAO PTY LTD.
1 ROKEVA STREET, EASTWOOD, NSW 2122, Australie
Importé aux États-Unis : Sanven Technology Ltd.
Suite 250, 9166 Anaheim Place, Rancho Cucamonga, CA 91730



Nom du produit : N30

: 280 mm x 140 mm Dimensions du produit : 70 mm x 140 mm

Produit : 80 g de produit

M



Draadloze schroevendraaier

Model:KS-882038

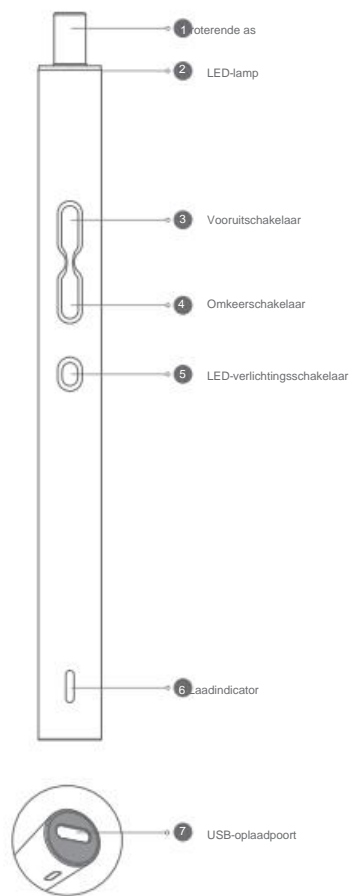


Dit is de originele handleiding. Lees alle instructies zorgvuldig door voordat u het product gebruikt. VEVOR behoudt zich het recht voor om de gebruiksaanwijzing duidelijk te interpreteren. Het uiterlijk van het product is afhankelijk van het product dat u hebt ontvangen. Neemt u het ons niet kwalijk dat we u niet meer op de hoogte stellen van eventuele technologische of software-updates voor ons product.

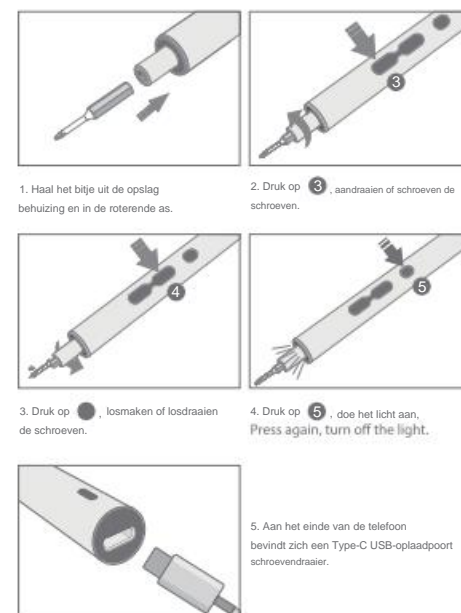
WAARSCHUWING:
Hartelijk dank dat u voor deze draadloze schroevendraaier hebt gekozen.

Lees alle instructies en productetiketten.
Wanneer u elektrisch gereedschap gebruikt, dient u voorzorgsmaatregelen te nemen om het risico op brand, elektrische schokken en ander persoonlijk letsel te beperken.

Onderdeelbeschrijving



Stappen gebruiken



Oplaaadinstructie

Wanneer u de Type-C USB-oplaadpoort gebruikt, licht de oplaadindicator rood op, wat betekent dat de batterij volledig is opgeladen.
1. Laad de schroevendraaier volledig op en de oplaadtijd is niet **more than 2.5 hours before when the screwdriver the first time.**
2. Laad de schroevendraaier minimaal één keer per maand op om goede prestaties te behouden.
3. Laad de schroevendraaier alleen op met de meegeleverde oplaadkabel.

Opbergkoffer

- 1. Interne doos
- 2. Bits
- 3. Elektrische precisieschroevendraaier
- 4. Opslagkoffer

Open en sluit de opbergdoos

- Druk op de bovenkant van de opbergdoos, deze is geopend.
- Nogmaals drukken, gestoten.

Let op: Nadat u op de bovenkant van de opslag hebt gedrukt, zal de binnenkant omhoog springen, de inner can is easy to slip off.

Bits-opslag

- Alle onderdelen worden stevig op hun plaats gehouden voor de interne doos van het magnetisme.
- Nadat je de bits hebt gebruikt, plaats je ze in de bitgleuf. Ze worden dan geabsorbeerd.

Opslag van de elektrische precisie schroevendraaier

- De elektrische precisieschroevendraaier is vastgeklemt in de interne doos, neem volgens de indicatie.
- Na gebruik zet u het weer terug op zijn plaats.



Productspecificatie

Batterijtype: Li-batterij Batterijcapaciteit: 350 mAh
Laadtijd: <70 min. Gratis snelheid: 260 tpm
Elektrisch koppel: 0,25-0,5 Nm Handmatig koppel: 3 Nm
Nettogewicht: 0,4 kg Spanning: 3,7 V-DC
Afmetingen van het product: 180x60x55mm

Onderdelenlijst

Specificatie schroevendraaierbits
Bits-formaat: H4 x 45 x 12 stuks
Materiaal: S2-staal

- T8H T10H T15H T20H PH0 PH1
- H1.5, H2.0, H2.5 SL2.0
- U2.6 3.0

Bits-formaat: H4 x 28 x 36 stuks

Materiaal: S2-staal
SL1.0, SL1.5, SL2.5 SL3.0, SL3.5SL4.0

- T2, T3, T4 TSH, T6H, T7H, T8H
- H0.7, H0.9, H1.3, H3.0, H3.5, H4.0

Y0.6, Y1, Y2.0, Y2.5

PH000, PH00

W1.5

P2, P5, P6

U3.0

SQ0 SQ1

PH2

2.0, 2.3

SIM

Opladkabel: TYPE-Cx1
Magneetseeder en demagneetseederx1
Gebruiksaanwijzingx1
Opbergdoosx1

Veiligheidstip

Waarschuwing! Lees alle verstrekte veiligheidsstips aandachtig door, specifications, pictures and provision.

Elektrische veiligheid

1. Laad de schroevendraaier op met de meegeleverde oplaadaccessoires. Gebruik geen andere accessoires om het risico tijdens het opladen te verkleinen.
2. Leg de schroevendraaier niet in de zon of op een vochtige plaats.
3. Als u de schroevendraaier toch in een natte omgeving moet leggen, draag dan de siliconen hoesen om het risico te verminderen.
4. Als u de elektrische schroevendraaier in een elektrostatische omgeving gebruikt, installeer dan een elektrostatische ring om de bits te demagnetiseren en zo ongelukken tijdens de bediening te voorkomen.

Persoonlijke veiligheid

1. De elektrische schroevendraaier brengt kleine gevaren met zich mee. Voorkom verwondingen en laat kinderen of baby's er niet mee werken.
2. Stop het niet in uw zakken of tassen om te voorkomen dat u per ongeluk de elektrische schroevendraaier bedient en daardoor gewond raakt.
3. Bij het bedienen van de elektrische schroevendraaier mag de houdhoogte niet te hoog of te laag zijn. Zorg ervoor dat de elektrische schroevendraaier onder invloed van externe krachten kan worden bestuurd.

Voorzorgsmaatregelen nemen

1. Wanneer u de elektrische schroevendraaier gebruikt om schroeven te verwijderen, gebruik dan de handmatige modus om de schroeven los te draaien, zodat u de schroeven en andere onderdelen van de schroeven niet beschadigt.
2. Wanneer u de elektrische schroevendraaier niet gebruikt, bewaar deze dan buiten bereik van kinderen.
3. Als het product in het water valt of in het apparaat spat, stop dan met het gebruik ervan om kortsluiting te voorkomen.
4. Controleer bij het onderhoud van de elektrische schroevendraaier of de kop soepel draait en of er geen andere onderdelen beschadigd zijn. Repareer eventuele schade vóór gebruik. Het gebruik van een beschadigde elektrische schroevendraaier kan ongelukken veroorzaken.
5. Wanneer de bevestiging of de verborgen draadbewerking mogelijk wordt aangeraakt, moet de elektrische schroevendraaier worden vastgehouden bij het houdoppervlak van de isolator.
6. Haal dit product niet uit elkaar.
7. Volg de instructies.

Onderhoud

1. Ask professional maintenance staffs to use the same spare parts
Om de elektrische schroevendraaier te repareren. Dit garandeert de veiligheid van de te repareren elektrische schroevendraaier.
2. Repareer nooit een beschadigde accu. De accu kan alleen gerepareerd worden door de fabrikant of een geautoriseerde serviceprovider.

Ingebouwde batterijveiligheids waarschuwing

1. Demonteer, open of vernipper gereedschap niet.
2. Don't put the electric screwdriver expose to the heat or flame.
- Plaats de plant niet in direct zonlicht.
3. Sluit de blootliggende aansluitingen niet kort. Bewaar niet meerdere gereedschappen in een doos of lade om kortsluiting tussen de gereedschappen of andere metalen voorwerpen te voorkomen.
4. Zorg ervoor dat de gelekte vloeistof niet in contact komt met uw huid of ogen zodra de batterij is blootgesteld. Was het aangeraakte deel in dat geval met veel water en ga dan op tijd naar het ziekenhuis.
5. Don't use non-specified adapters.
6. Don't use non-device-specific batteries.
7. Houd het gereedschap schoon en droog.
8. Als de oplaadpoort vuil is, veeg deze dan schoon met een droge doek.
9. Laad de elektrische schroevendraaier op vóór gebruik. Gebruik hiervoor de juiste lader en raadpleeg de instructies van de fabrikant of de juiste instructies in de handleiding.
10. Laad het gereedschap niet te lang op.
11. Na een langdurige opslag moet het gereedschap meerdere keren worden opgeladen en ontladen om optimale prestaties te verkrijgen.
12. Bij gebruik bij normale temperaturen van 20°+5° levert de batterij de beste prestaties.
13. Batterijen op de juiste manier afvoeren.

Garantiebeschrijving

Tabel met storingen in productprestaties.

Naam	Storingen
Handmatig-automatisch Elektrische schroevendraaier	Kan niet normaal opladen
	De oplaadindicator licht niet op tijdens het opladen.
	De schakelknoppen kunnen niet worden gebruikt.
	Het schaam is gebarsten door structurele of materiaalfactoren.
	De bits vallen meestal weg als ze correct gebruikt worden.

1. Binnen 10 maanden vanaf de datum van ontvangst, indien het product de situatie vertoont die in de tabel met storingen in de productprestaties wordt weergegeven, maintenance service can be enjoyed for free confirmed by the servicecenter.
2. Als binnen 7 dagen na de verkoopdatum wordt vastgesteld dat er sprake is van een defect dat in de tabel met defecten aan het product is vermeld, kunt u gebruikmaken van gratis retour- of ontruimservices.

De volgende omstandigheden vallen niet binnen de garantieperiode

1. Ongeautoriseerde reparatie, misbruik, botsing, nalatigheid, misbruik, fluid intake, accident, alteration
2. Gebruik geen andere productaccessoires en scheur geen etiketten of anti-namaakmarkeringen af, verander deze niet.
3. De garantieperiode is verlopen.
4. Schade door overmacht.
5. Het product en de bijbehorende accessoires functioneren niet naar behoren vanwege menselijke fouten.

Waarschuwing - Om het risico op letsel te verminderen, dient de gebruiker de gebruiksaanwijzing zorgvuldig te lezen.

Draag hoofdbescherming

CORRECTE VERWIJDERING

Dit product valt onder de bepalingen van de Europese Richtlijn 2012/19/EU. Het symbool met een doorgestreepte valnikbak geeft aan dat het product in de Europese Unie gescheiden afval moet worden ingezameld. Dit geldt voor het product en alle accessoires die met dit symbool zijn gemarkeerd. Producten die als zodanig zijn gemarkeerd, mogen niet met het normale huisvuil worden weggegooid, maar moeten worden ingeleverd bij een inzamelpunt voor recycling van elektrische en elektronische apparaten.

Fabrikant: Shanghaiximuyeyouxiangongsi
Adres: Shuangchenglu 803nong11hao1602A-1609shi, baoshanqu, shanghai 200000 CN.
EG-vertegenwoordiger: E-CrossStu GmbH, Mainzer Landstr.69, 60329 Frankfurt am Main.
VK VERTEGENWOORDIGER: YH CONSULTING LIMITED
T.a.v. YH Consulting Limited Kantoor 147, Centurion House, London Road, Staines-upon-Thames, Surrey, TW18 4AX
Geïmporteerd naar AUS: SHAO PTY LTD.
1 ROKEVA STREETEASTWOOD NSW 2122 Australië
Geïmporteerd naar de VS: Sanven Technology Ltd.
Suite 250, 9166 Anaheim Place, Rancho Cucamonga, CA 91730



Modelnummer: N30

Naam: 280 mm x 140 mm Afmetingen: 70 mm x 140 mm

Productbeschrijving: 80 g en meer.

yyyyyyMyyyyyyyyyyyyyyyyyyyyy

VEVOR

Affordable. Reliable. Home Improvement.

Sladdlös skruvmejsel

Modell: KS-882038

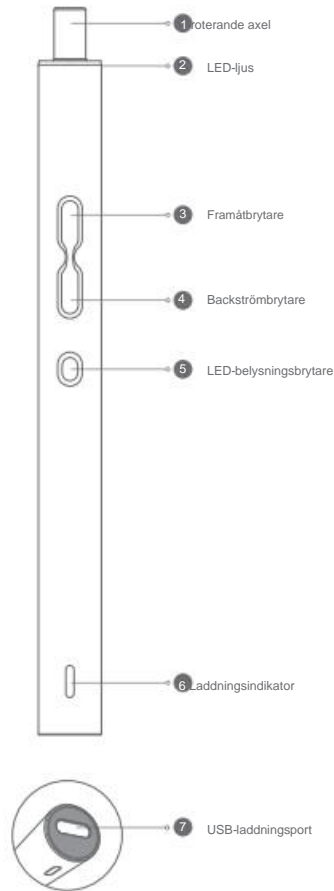


Detta är originalinstruktionerna, vänligen läs alla instruktioner noggrant innan du använder produkten. VEVOR förbehåller sig en tydlig tolkning av vår användningsmanual. Produktens utseende ska vara beroende av den produkt du mottagit. Vi ber om ursäkt för att vi inte kommer att informera dig igen om det finns några teknisk- eller programuppdateringar för vår produkt.

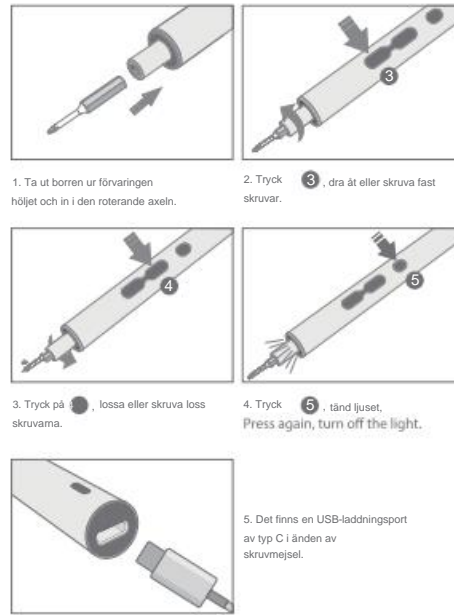
! VARNING:
Tack så mycket för att du valde denna sladdlösa skruvmejsel.

Läs alla instruktioner och produktetiketter.
När du använder elektriska verktyg, följ alla försiktighetsåtgärder för att minska risken för brand, elstötar och andra personskador.

Delbeskrivning



Använda steg

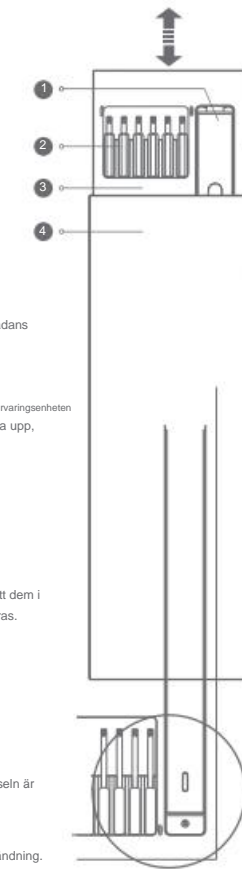


Laddningsinstruktioner

När du använder USB-laddningsporten av typ C visar laddningsindikatorom rött, vilket betyder "full laddning", laddning "visar grönt betyder
1. Ladda skruvmejseln helt och laddningstiden är inte längre mer än 2.5 hours before when the screwdriver the first time.
2. Ladda skruvmejseln minst en gång i månaden för att bibehålla god prestanda.
3. Ladda endast skruvmejseln med den medföljande laddningskabeln.

Förvaringsväska

1. Invändig låda
2. Bitar
3. Elektrisk precisionsskruvmejsel
4. Lagringskåp



Öppna och stäng förvaringsväskan

- Tryck på den öppnade förvaringslådans ovanstående.
- Tryck igen, stängt.

Obs: Efter att ha tryckt på den övre delen av förvaringshålet i fallet kommer den inre lådan att dyka upp, inner can is easy to slip off.

Bitslagring

- Alla bitar hålls ordentligt på plats den inre lådan för magnetism.
- Efter att du har använt bitsarna, sätt dem i bitsfacket, de kommer att absorberas.

Lagring av elektrisk precisionsskruvmejsel

- Den elektriska precisionsskruvmejseln är snabbt fast i den inre lådan, ta ut enligt indikationen.
- Sätt tillbaka den på plats efter användning.

Produktspecifikation

Batterityp: Li-batteri Batterikapacitet: 350 mAh
Laddningstid: <70 minuter Fri hastighet: 260 r/min
Elektriskt vridmoment: 0,25-0,5 Nm Manuellt vridmoment: 3 Nm
Nettovikt: 0,4 kg Spänning: 3,7 V DC
Produktens mått: 180x60x55 mm

Dellista

Specifikation för skruvmejselbits
Bitsstorlek: H4 X 45 x 12 st
Material: S2 stål

- T8H, T10H, T15H, T20H
- H1.5, H2.0, H2.5
- U2.6
- PH0, PH1
- SL2.0
- 3.0

Bitsstorlek: H4 X 28x36 st
Material: S2 stål

- SL1.0, SL1.5, SL2.5, SL3.0, SL3.5, SL4.0
- T2, T3, T4
- T5H, T6H, T7H, T9H

- H0.7, H0.9, H1.3, H3.0, H3.5, H4.0
- År 0.6, År 1, År 2.0, År 2.5

- PH000, PH00
- P2, P5, P6
- SQ0, SQ1
- 2.0, 2.3

- W1.5
- U3.0
- PH2
- Skruvmejsel

Laddningskabel: TYPE-C x 1
Magnetiserare och avmagnetiserare x 1
Användningsmanual x 1
Förvaringslåda x 1

Varmt säkerhetstips

Varning! Läs alla varma säkerhetstips som finns, specifications, pictures and provision.

Elsäkerhet

1. Ladda skruvmejseln med de medföljande laddningsställbehören, använd inte andra, för att minska risken vid laddning.
2. Lägg inte skruvmejseln i direkt solljus eller vätt läge.
3. Om du inte kan undvika att placera skruvmejseln i våta förhållanden, använd silikonhöljen för att minska risken.
4. Om den elektriska skruvmejseln används i en elektrostatisk miljö, installera en elektrostatisk ring för att avmagnetisera skruvmejseln och minska risken för olyckor.

Personlig säkerhet

1. Det finns en liten risk med den elektriska skruvmejseln, låt inte spädbarn eller barn använda den för att undvika skador.
2. Lägg den inte i fickor eller väskor för att undvika att använda den elektriska skruvmejseln av misstag och orsaka skador.
3. När du använder den elektriska skruvmejseln får höllhöjden inte vara för hög eller för låg för att säkerställa att den elektriska skruvmejseln kan styras under andra yttre krafter.

Användning av försiktighetsåtgärder

1. När du använder den elektriska skruvmejseln för att lossa skruvar, använd det manuella läget för att lossa skruvarna och undvika att förstöra skruvar och andra delar vid skruvning.
2. När du inte använder den elektriska skruvmejseln, förvara den utom räckhåll för barn.
3. Om produkten faller i vattnet eller stänker in i maskinen, vänligen sluta använda den för att undvika kortslutning.
4. Kontrollera att skruvmejselhuvudet roterar jämnt och om andra delar är skadade etc. Vid underhåll av den elektriska skruvmejseln, kontrollera att den roterar jämnt. Om det finns skador, reparera den innan användning. Användning av en skadad elektrisk skruvmejsel kan orsaka olyckor.
5. När fästelementet eller den dolda trådoperationen kan vidröras, ska den elektriska skruvmejseln hållas fast i isolatörens hållfästa.
6. Demontera inte denna produkt.
7. Följ instruktionerna.

Underhåll

1. Ask professional maintenance staffs to use the same spare parts for att reparera den elektriska skruvmejseln. Detta garanterar säkerheten för den elektriska skruvmejseln som repareras.
2. Reparera aldrig ett skadat batteri. Batteriet kan endast repareras av tillverkaren eller auktoriserade serviceleverantörer.

Säkerhetsvarning för inbyggt batteri

1. Demontera, öppna eller riv inte sönder verktyg.
2. Don't put the electric screwdriver expose to the heat or flame.
3. Kortslut inte de exponerade terminalerna. Lägg inte flera verktyg i en låda eller låda för att undvika kortslutning mellan dem eller kortslutning av andra metallföremål.
4. När batteriet har exponerats, se till att läckande vätska inte kommer i kontakt med hud eller ögon. Om du vidrör det, skölj den berörda delen med rikligt med vatten och uppsök sedan sjukhus i tid.
5. Don't use non-specified adapters.
6. Don't use non-device-specific batteries.
7. Håll verktyget rent och torrt.
8. Om laddningsporten är smutsig, torka av med en torr trasa.
9. Ladda den elektriska skruvmejseln innan användning. Använd rätt laddare för laddning och läs tillverkarens instruktioner eller korrekta instruktioner i manualen.
10. Ladda inte verktygen under en längre tid.
11. Efter långvarig förvaring behöver verktyget laddas och urladdas flera gånger för att uppnå bästa prestanda.
12. Vid normal temperatur: 20y-25y har batteriet bäst prestanda.
13. Korrekt kassering av batterier.

Garantibeskrivning

Tabell över produktprestandafel.

Namn	Funktioner
Manuellt-automatisk Elektrisk skruvmejsel	Kan inte ladda normalt
	Laddningsindikator lyser inte vid laddning.
	Växelknäpparna kan inte användas.
	Karosseren är sprucken på grund av strukturella eller materiella faktorer.
	Bitsarna faller varligtvis ner när de används korrekt.

1. Om produkten inom 10 månader från mottagningsdatumet uppvisar den situation som visas i tabellen över produktprestandafel, ska maintenance service can be enjoyed for free confirmed by the service-center.
2. Om det inom 7 dagar från försäljningsdatumet visar sig vara ett fel som visas i tabellen över produktprestandafel, kan du få kostnadsfri retur eller byte.

Följande villkor omfattas inte av garantiperioden

1. Obehörig reparation, felaktig användning, kollision, försurmelse, missbruk, fluid intäke, accident, alteration
2. Använd andra produkttillbehör eller riv upp, ändra etiketter eller antiförfalskningsmärken.
3. Garantiperioden har löpt ut.
4. Skadad av force majeure.
5. Produkten och dess tillbehör har funktionsstörningar på grund av mänskliga fel.

! Varning - För att minska risken för skador måste användaren läsa instruktionsmanualen noggrant.

! Använd huvudskydd

KORREKT AVFALLSHANTERING



Denna produkt omfattas av bestämmelserna i EU-direktiv 2012/19/EU. Symbolen som visas en överstruken soptunna indikerar att produkten kräver separat sophämtning inom Europeiska unionen. Detta gäller produkten och alla tillbehör som är märkta med denna symbol. Produkter som är märkta som sådana får inte kasseras med vanligt hushållsavfall, utan måste lämnas till en samlingsplats för återvinning av elektriska och elektroniska apparater.

Tillverkare: Shanghai Xunmuyouxiangongsi
Adress: Shuangchenglu 803nong 11hao 1602A-1609shi, baoshanqu, shanghai 200000 CN.
EU-representant: E-CrossStu GmbH.
Mainzer Landstr. 69, 60329 Frankfurt am Main.
REPRESENTANT FÖR STORBRITANNIEN: YH CONSULTING LIMITED
C/O YH Consulting Limited, Kenton House, London Road, Staines-upon-Thames, Surrey, TW18 4AX.
Importerad till Australien: SIHAO PTY LTD.
1 ROKEVA STREET EASTWOOD NSW 2122 Australien
Importerad till USA: Sanven Technology Ltd.
Svit 250, 9166 Anaheim Place, Rancho Cucamonga, CA 91730



yyyyyyyyN30

yy: 280mmx140mm yyyyyyy70mmx140mm

yyy80gyy yyyyyyyyyyy

yyyyyyyyyMyyyyyyyyyyyyyyyyyyyyyy

VEVOR
Affordable. Reliable. Home Improvement.

Destornillador inalámbrico

Modelo: KS-882038

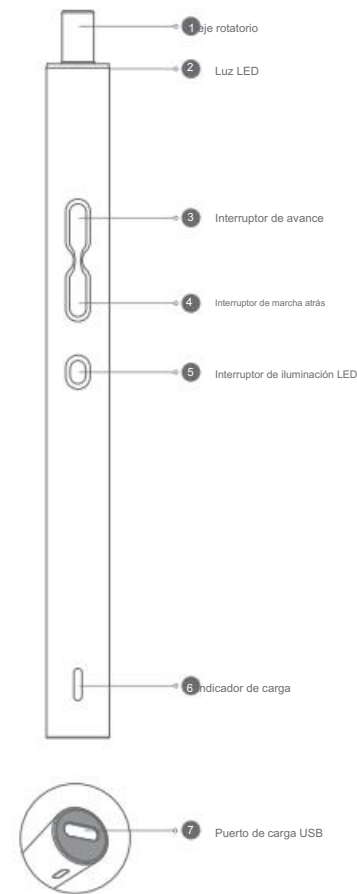


Estas son las instrucciones originales; lea atentamente todas las instrucciones del manual antes de utilizarlo. VEVOR se reserva el derecho de interpretar su manual de usuario. La apariencia del producto dependerá del producto que haya recibido. Le rogamos que nos disculpe si no le informamos de nuevo si hay actualizaciones tecnológicas o de software en nuestro producto.

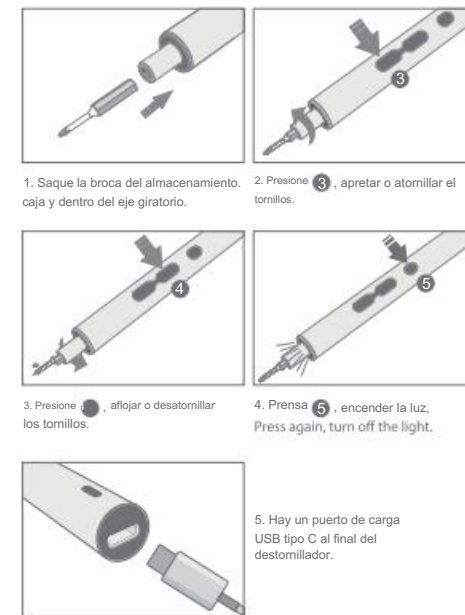
ADVERTENCIA:
Muchas gracias por elegir este destornillador inalámbrico.

Lea todas las instrucciones y etiquetas del producto.
Al utilizar herramientas eléctricas, siga todas las precauciones para reducir el riesgo de incendio, descarga eléctrica y otras lesiones personales.

Descripción de la pieza



Usando Pasos



Instrucciones de carga

Al utilizar el puerto de carga USB Tipo C, el indicador de carga se muestra en rojo, lo que significa "carga completando", muestra verde significa
1. Cargue el destornillador por completo y el tiempo de carga no es **more than 2.5 hours before when the screwdriver the first time.**
2. Cargue el destornillador al menos una vez al mes para mantener un buen rendimiento.
3. Cargue el destornillador únicamente utilizando el cable de carga proporcionado.

Estuche de almacenamiento

- Caja interna
- Accesorios
- Destornillador eléctrico de precisión
- Cinta de almacenamiento

Abrir y cerrar el estuche de almacenamiento

- Presione la parte superior del estuche de almacenamiento para abrirlo.
- Presionar nuevamente, cerrado.

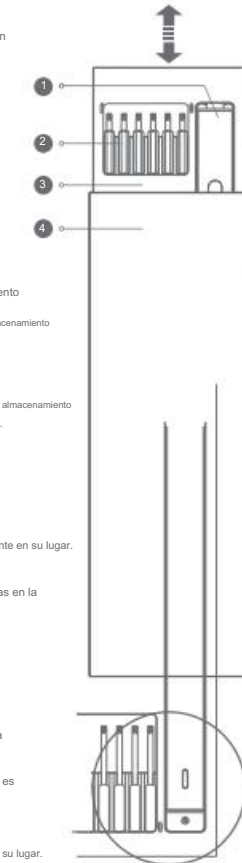
Nota: Después de presionar la parte superior del almacenamiento en este caso, el cuadro interior se abrirá. **inner can is easy to slip off.**

Almacenamiento de bits

- Todas las piezas se mantienen firmemente en su lugar. La caja interna del magnetismo.
- Después de usar las brocas, colóquelas en la ranura para brocas y se absorberán.

Almacenamiento de la precisión eléctrica destornillador

- El destornillador eléctrico de precisión es encajado en la caja interna, tomar fuera según indicación.
- Después de usarlo, vuelva a colocarlo en su lugar.



Especificación del producto

Tipo de batería: Batería de litio Capacidad de la batería: 350 mAh
Tiempo de carga: <70 minutos Velocidad libre: 260 r/min
Par eléctrico: 0.25-0.5 Nm Par manual: 3 Nm
Peso neto: 0.4 kg Voltaje: 3.7 V CC
Dimensiones del producto: 180*60*55 mm

Lista de piezas

Especificaciones de las puntas de destornillador
Tamaño de las brocas: H4 X 45*12 piezas
Material: acero S2

- T8H T10H T15H T20H PH0 PH1
- H1.5, H2.0, H2.5 SL2.0
- U2.6 U3.0

Tamaño de las brocas: H4 X 28*36 piezas
Material: acero S2

- SL1.0, SL1.5, SL2.5 SL3.0, SL3.5, SL4.0
- T2, T3, T4 TSH, TBH, T7H, T8H
- H0.7, H0.9, H1.3, H3.0, H3.5, H4.0

Año 0.6, Año 1, Año 2.0, Año 2.5

- PH000, PH00 W1.5
- P2, P5, P6 U3.0
- SQ0 SQ1 PH2
- 2.0, 2.3

Cable de carga: TIPO C * 1
Magnetizador y desmagnetizador*1
Manual de usuario * 1
Caja de almacenamiento * 1

Consejo de seguridad

¡Advertencia! Por favor, lea todos los consejos de seguridad proporcionados. **specifications, pictures and provision.**



Seguridad eléctrica

- Cargue el destornillador utilizando los accesorios de carga proporcionados, no utilice otros para reducir el riesgo al cargar.
- No exponga el destornillador al sol ni a la humedad.
- Si no puede evitar que el destornillador entre en contacto con la humedad, utilice fundas de silicona para reducir el riesgo.
- Si utiliza el destornillador eléctrico en un entorno electrostático, instale un anillo electrostático para desmagnetizar las puntas del destornillador y reducir así los accidentes durante su uso.

Seguridad personal

- El destornillador eléctrico es un poco peligroso, no permita que los bebés o niños lo utilicen para evitar lesiones.
- No lo guarde en bolsillos o bolsos para evitar operar el destornillador eléctrico accidentalmente y causar lesiones.
- Al utilizar el destornillador eléctrico, la altura de sujeción no debe ser demasiado alta ni demasiado baja para garantizar que el destornillador eléctrico pueda controlarse bajo otra fuerza externa.

Uso de precauciones

- Cuando utilice el destornillador eléctrico para quitar tornillos, utilice el modo manual para aflojar los tornillos y evitar destriñidos y otras piezas en los tornillos.
- Cuando no utilice el destornillador eléctrico, manténgalo fuera del alcance de los niños.
- Si el producto cae al agua o salpica la máquina, deje de usarlo para evitar un cortocircuito.
- Al realizar el mantenimiento del destornillador eléctrico, compruebe la suavidad de la rotación del cabezal y si hay otras piezas dañadas. Si presenta algún daño, repárelo antes de usarlo. Usar un destornillador eléctrico dañado podría causar accidentes.
- Cuando se pueda tocar el sujetador o la operación del cable oculto, el destornillador eléctrico debe sujetarse por la superficie de sujeción del aislador.
- No desmonte este producto.
- Por favor, siga las instrucciones.

Mantenimiento

- Ask professional maintenance staffs to use the same spare parts. Para reparar el destornillador eléctrico. Esto garantizará la seguridad del destornillador que se repara.
- Nunca repare una batería dañada. La batería solo puede ser reparada por el fabricante o un servicio técnico autorizado.

Advertencia de seguridad de la batería incorporada

- No desmonte, abra ni triture las herramientas.
- Don't put the electric screwdriver expose to the heat or flame. Evite mantenerlo bajo la luz solar directa.
- No cortocircuite las terminales expuestas. No guarde varias herramientas en una caja o cajón para evitar cortocircuitos entre ellas o con otros objetos metálicos.
- Una vez expuesta la batería, evite que el líquido derramado entre en contacto con la piel o los ojos. En caso de contacto, lave la zona afectada con abundante agua y acuda a un hospital de inmediato.
- Don't use non-specified adapters.
- Don't use non-device-specific batteries.
- Mantenga la herramienta limpia y seca.
- Si el puerto de carga está sucio, utilice un paño seco para limpiarlo.
- Cargue el destornillador eléctrico antes de usarlo. Utilice el cargador correcto y consulte las instrucciones del fabricante o las instrucciones correctas del manual.
- No cargue las herramientas durante mucho tiempo.
- Después de un almacenamiento prolongado, es necesario cargar y descargar la herramienta varias veces para obtener el mejor rendimiento.
- Al usarlo a una temperatura normal (20 ± 5 °C), la batería tendrá el mejor rendimiento.
- Eliminación correcta de la batería.

Descripción de la garantía

Tabla de averías en el rendimiento del producto.

Nombre	Mal funcionamiento
Manual automático Destornillador eléctrico	No se puede cargar normalmente
	El indicador de carga no se enciende durante la carga.
	Los botones del interruptor no se pueden utilizar.
	La cámara está agrietada debido a problemas estructurales o factores materiales.
	Las brocas sueltas caerse cuando se utilizan correctamente.

- Dentro de los 10 meses a partir de la fecha de recepción, si el producto presenta la situación que se muestra en la tabla de averías de rendimiento del producto, **maintenance service can be enjoyed for free confirmed by the centro de servicio.**
- Dentro de los 7 días a partir de la fecha de venta, si se determina que existe un mal funcionamiento que se muestra en la tabla de mal funcionamiento del rendimiento del producto, puede disfrutar de servicios de devolución o cambio gratuitos.

Las siguientes condiciones no están dentro del periodo de garantía

- Reparación no autorizada, mal uso, colisión, negligencia, abuso, **fluid intake, accident, alteration**
- Utilizar otros accesorios del producto o romper, alterar las etiquetas o marcas anti-falsificación.
- El periodo de garantía ha expirado.
- Daños por fuerza mayor.
- El producto y sus accesorios presentan fallas de funcionamiento debido a errores humanos.

Advertencia: para reducir el riesgo de lesiones, el usuario debe leer atentamente el manual de instrucciones.

Use protección para la cabeza

ELIMINACIÓN CORRECTA

Este producto está sujeto a la Directiva Europea 2012/19/UE. El símbolo de un contenedor de basura tachado indica que el producto requiere la recogida selectiva de residuos en la Unión Europea. Esto aplica al producto y a todos los accesorios marcados con este símbolo. Los productos marcados con este símbolo no pueden desecharse con la basura doméstica normal, sino que deben llevarse a un punto de recogida para el reciclaje de aparatos eléctricos y electrónicos.

Fabricante: Shanghai ximuyeyouxiangongsi
Dirección: Shuangchenglu 803nong11hao1602A-1609sh1, baoshanqu, shanghai 200000 CN.
REPRESENTANTE CE: E-CrossStu GmbH, Mainzer Landstr.69, 60329 Fráncfort del Meno.
REPRESENTANTE DEL REINO UNIDO: YH CONSULTING LIMITED, C/O YH Consulting Limited Oficina 147, Centurion House, London Road, Staines-upon-Thames, Surrey, TW18 4AX
Importado a AUS: SHAO PTY LTD, 1 ROKEVA STREET, EASTWOOD, NSW 2122, Australia
Importado a EE.UU.: Sarven Technology Ltd, Suite 250, 9166 Anaheim Place, Rancho Cucamonga, CA 91730

N30
: 280 mm x 140 mm Tamaño: 70 mm x 140 mm
Peso: 80 g. Peso: 80 g.
M