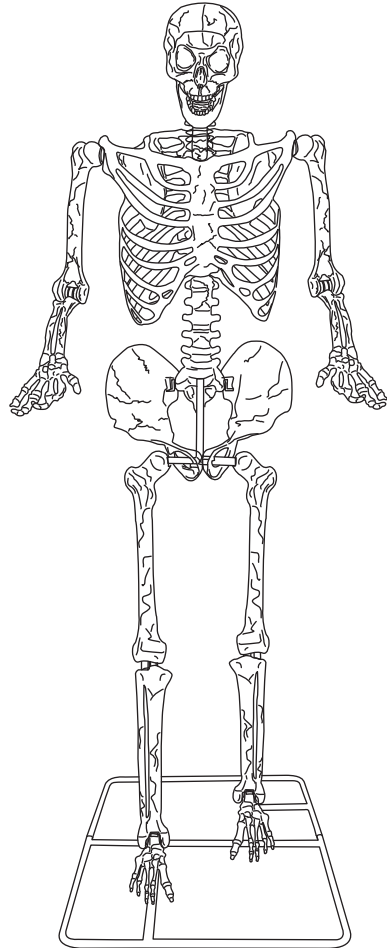




HAUNTED LIVING and logo design are trademarks or registered trademarks of LF, LLC. All rights reserved.

ITEM #1170163  
MODEL #554568  
**10-FT SKELETON**  
Español p. 9



Serial Number \_\_\_\_\_

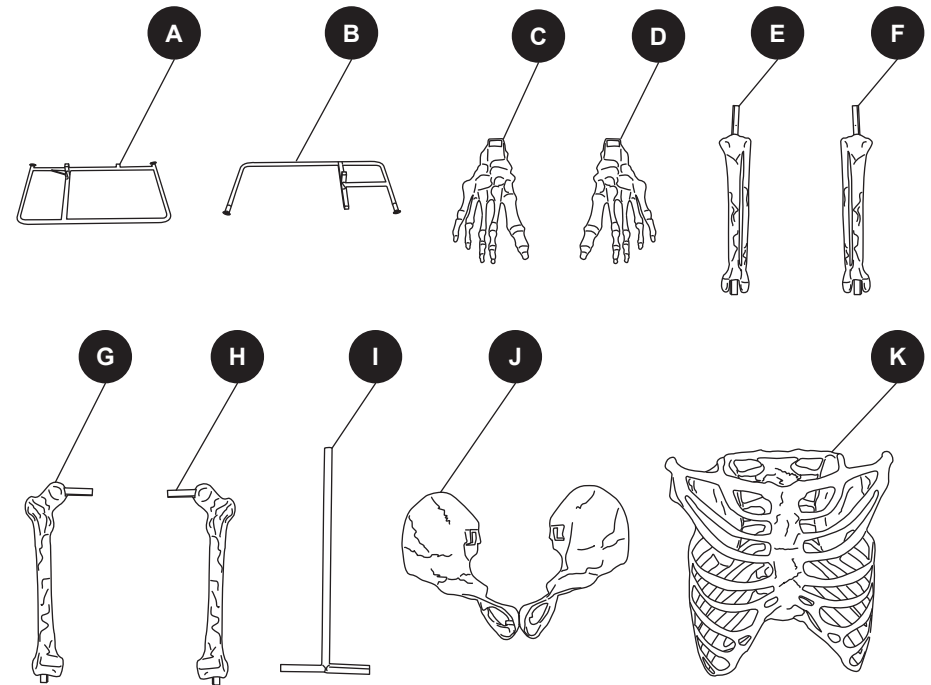
Purchase Date \_\_\_\_\_

Thank you for purchasing this **HAUNTED LIVING** product.  
Questions, problems or missing parts?  
Before returning, contact us on:  
**888-251-1006**, 8 a.m. - 8 p.m., EST, Monday - Sunday or [ascs@lowes.com](mailto:ascs@lowes.com).

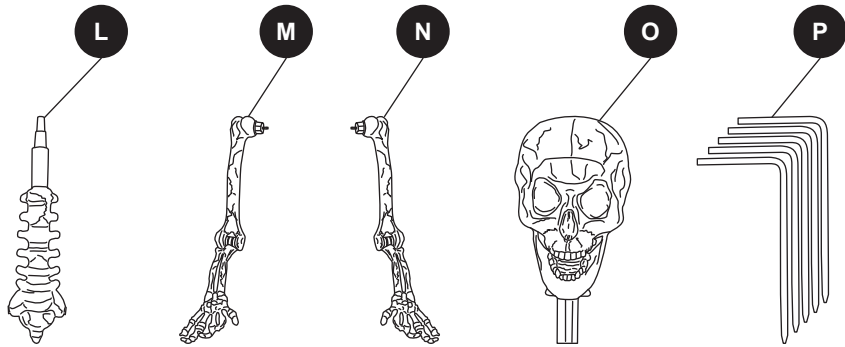
**TABLE OF CONTENTS**

Package Contents.....	2
Safety Information.....	3
Preparation.....	3
Assembly Instructions.....	4
Care and Maintenance.....	8

**PACKAGE CONTENTS**



## PACKAGE CONTENTS



PART	DESCRIPTION	QUANTITY
A	Front base	1
B	Back base	1
C	Right foot	1
D	Left foot	1
E	Right fibula	1
F	Left fibula	1
G	Right femur	1
H	Left femur	1

PART	DESCRIPTION	QUANTITY
I	T-bar support pole	1
J	Pelvis	1
K	Rib cage	1
L	Spine	1
M	Right arm	1
N	Left arm	1
O	Skull	1
P	Ground stakes	5

## ! SAFETY INFORMATION

Please read and understand this entire manual before attempting to assemble, operate or install the product.

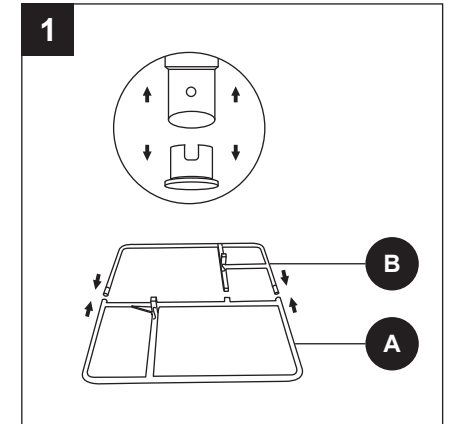
## PREPARATION

Before beginning assembly of product, make sure all parts are present. Compare parts with package contents list and hardware contents list. If any part is missing or damaged, do not attempt to assemble the product.

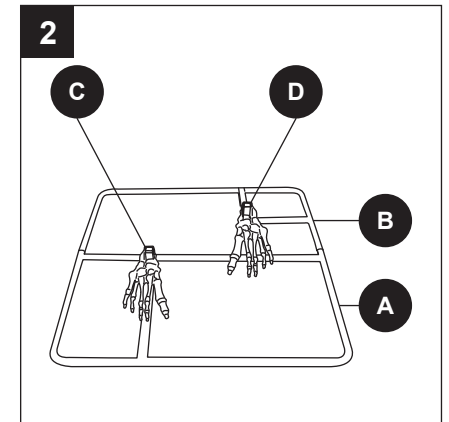
**Estimated Assembly Time: 15-20 minutes**

## ASSEMBLY INSTRUCTIONS

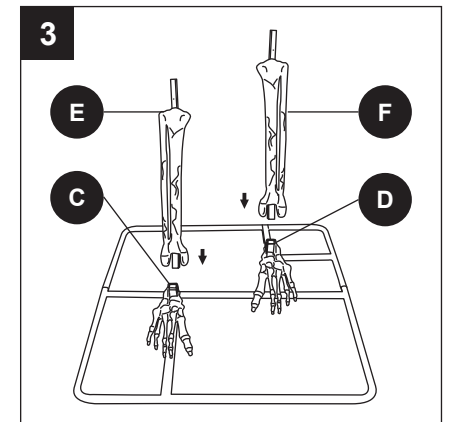
1. Remove caps from the tubes on both the front and back base parts (A and B). Set front and back base parts (A and B) on a level and stable surface. Connect the two base parts and ensure the pushpins are locked in place.



2. Take right foot (C) and place the heel over the post on the front base (A). Repeat the process with the left foot (D) and back base (B).

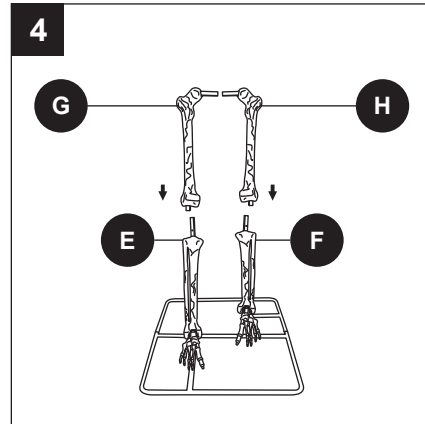


3. Place right fibula (E) onto the right foot (C). Repeat the process for the left fibula (F) and the left foot (D).

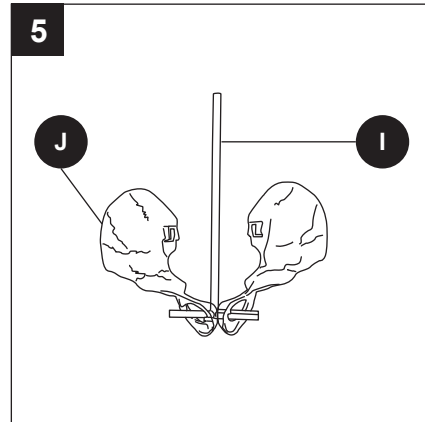


## ASSEMBLY INSTRUCTIONS

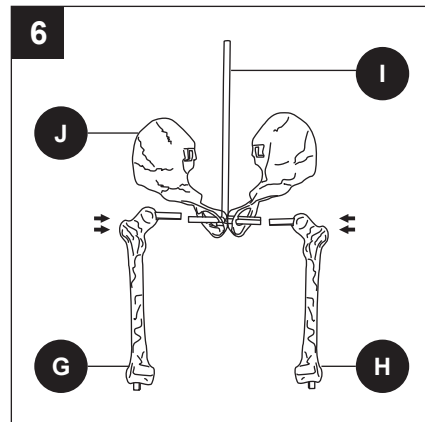
4. Place right femur (G) onto the right fibula (E). Repeat the process for the left femur (H) and left fibula (F).



5. Insert the T-bar (I) into the openings of the lower pelvis (J).

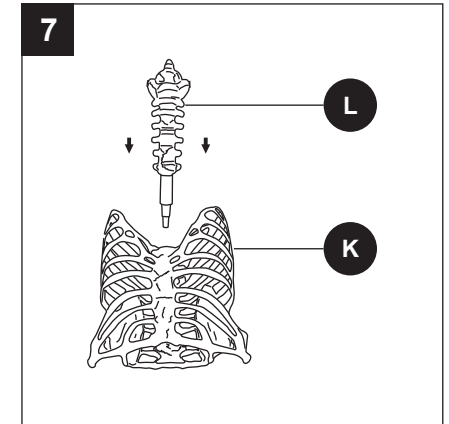


6. Connect the pelvis (J) and T-bar (I) to the upper femurs (G,H) by sliding the "T" into the corresponding openings of the bones. Push together and lock into place. Ensure the pelvis (J) is in the upright position and locked into place with the pole of the T-bar (I) positioned upward.

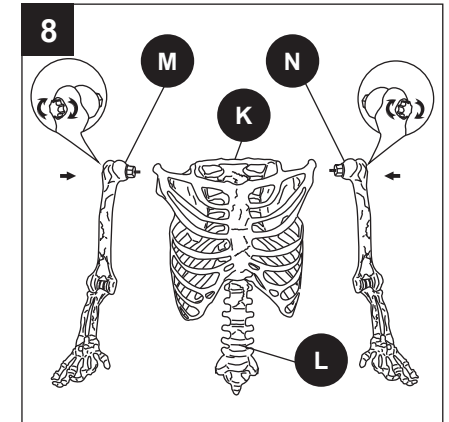


## ASSEMBLY INSTRUCTIONS

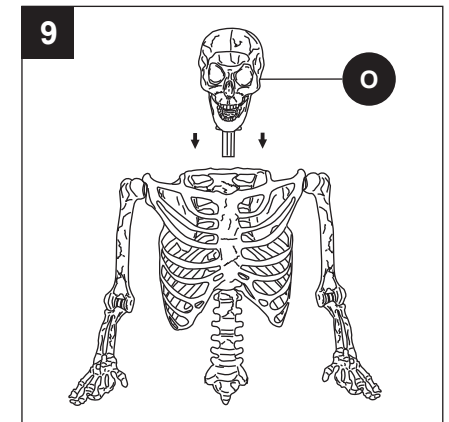
7. Connect the rib cage (K) and spine (L) by placing the rib cage (K) upside down on a flat surface. With the spine (L) upside down, slide it onto the rib cage (K) and lock into place.



8. Lay flat the connected rib cage and spine (K,L) to attach the arms (M,N). Insert the right arm (M) into the upper body (K,L). Repeat process for the left arm (N).

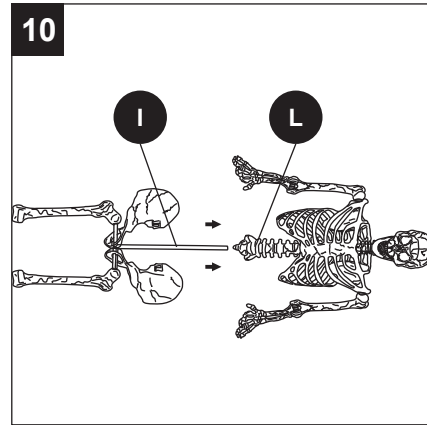


9. Insert skull (O) into the top of the body.

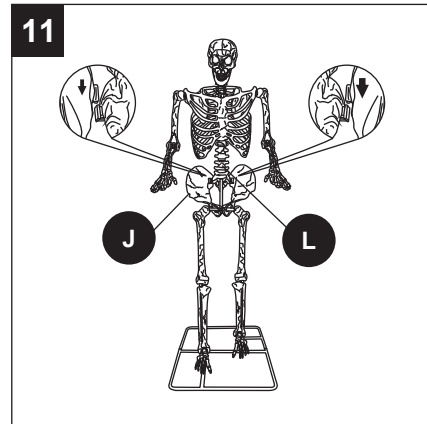


## ASSEMBLY INSTRUCTIONS

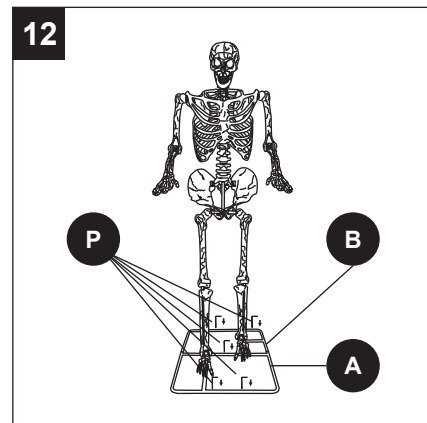
10. The recommended method to attach the upper body and lower body is to lay each section flat. Place the assembled upper body onto the item's box. Lift the lower body and slide the T-bar (I) into the spine (L) and gently lock into place.



11. With two adults, carefully raise the fully assembled skeleton into a standing position. Connect the pelvis (J) to the lower section of the spine (L) by sliding into the slot on each side.



12. Carefully adjust fully assembled skeleton into desired location. Secure with ground stakes inserted through the holes in the base (A,B) and pressed fully into the ground (with one end of the stake in the base and one in the ground). Use two stakes in the front and two stakes in the back.



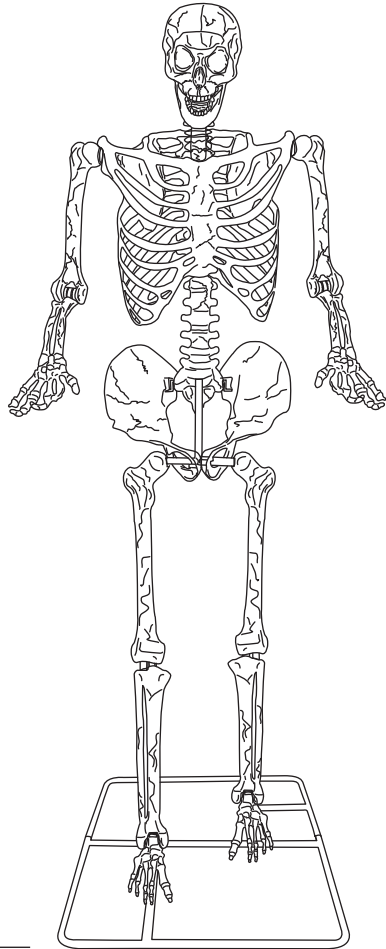
## CARE AND MAINTENANCE

- Before using and reusing, inspect the product carefully.
- Do not discard box as it should be used for storage. Return all parts to the original packaging.
- When not in use, store neatly in a cool, dry location protected from sunlight.



HAUNTED LIVING y el diseño del logotipo son marcas comerciales o marcas registradas de LF, LLC. Todos los derechos reservados.

ARTÍCULO #1170163  
 MODELO #554568  
**ESQUELETO  
 DE 3.04 M**



Número de serie \_\_\_\_\_

Fecha de compra \_\_\_\_\_

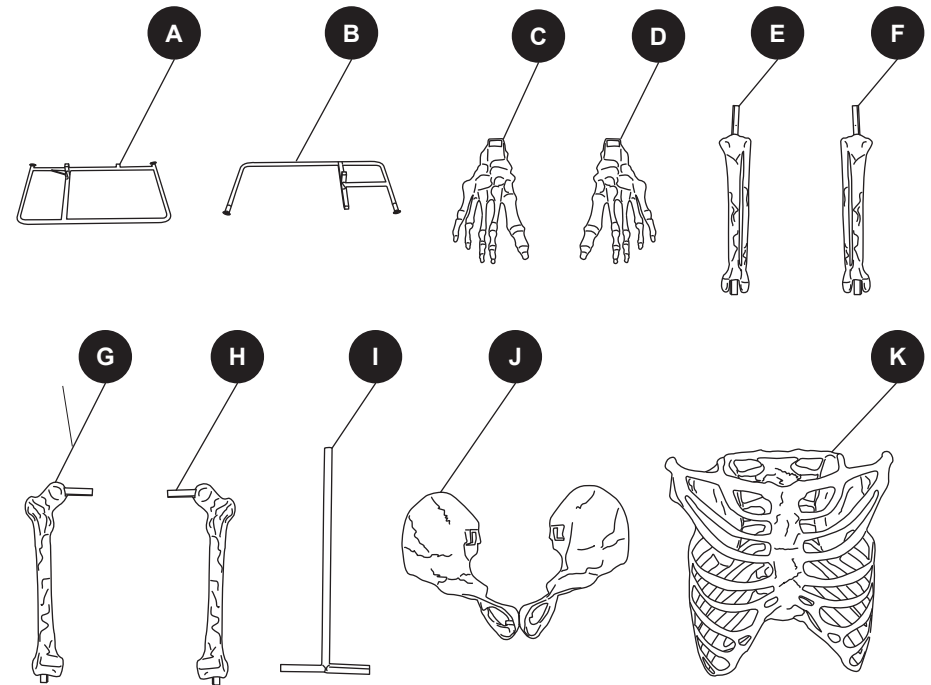
Gracias por comprar este producto **HAUNTED LIVING**.  
 ¿Preguntas, problemas o piezas faltantes?  
 Antes de volver a la tienda, póngase en contacto al:  
**888-251-1006**, de lunes a domingo, de 8 a.m. a 8 p.m., hora estándar de Este, o escriba a ascs@lowes.com.

ST25024

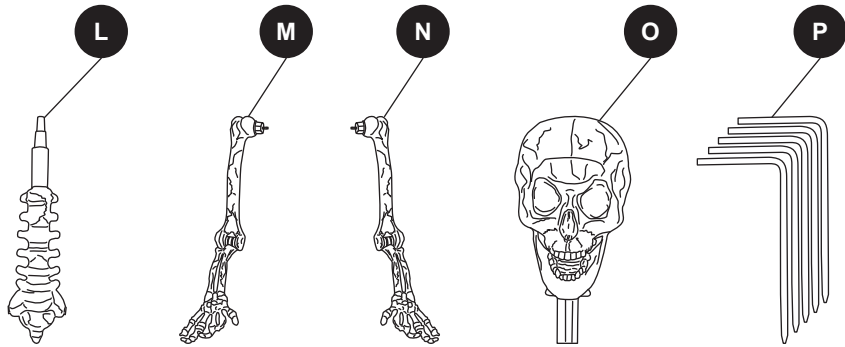
**ÍNDICE**

Contenido del paquete.....	2
Información de seguridad.....	3
Preparación.....	3
Instrucciones de ensamblaje.....	4
Cuidado y mantenimiento.....	8

**CONTENIDO DEL PAQUETE**



## CONTENIDO DEL PAQUETE



PIEZA	DESCRIPCIÓN	CANTIDAD
A	Base frontal	1
B	Base posterior	1
C	Pie derecho	1
D	Pie izquierdo	1
E	Peroné derecho	1
F	Peroné izquierdo	1
G	Fémur derecho	1
H	Fémur izquierdo	1

PIEZA	DESCRIPCIÓN	CANTIDAD
I	Varilla de soporte de barra en T	1
J	Pelvis	1
K	Caja torácica	1
L	Columna	1
M	Brazo derecho	1
N	Brazo izquierdo	1
O	Cráneo	1
P	Estacas para tierra	5

## ! INFORMACIÓN DE SEGURIDAD

Lea y comprenda completamente este manual antes de intentar ensamblar, usar o instalar el producto.

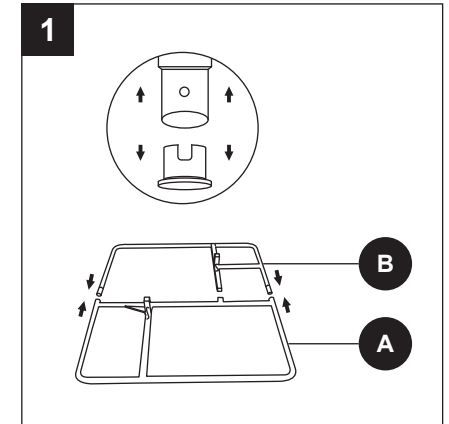
## PREPARACIÓN

Antes de comenzar el ensamblaje del producto, asegúrese de tener todas las piezas. Compare las piezas con la lista del contenido del paquete y el diagrama. No intente ensamblar el producto si falta alguna pieza o si estas están dañadas.

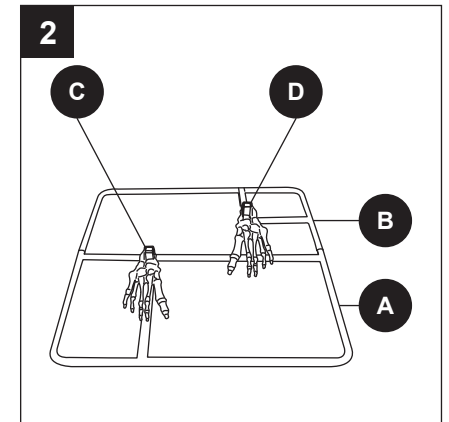
Tiempo estimado de ensamblaje: 15-20 minutos

## INSTRUCCIONES DE ENSAMBLAJE

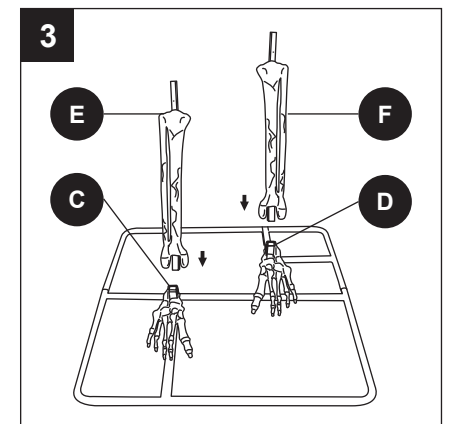
1. Retire las tapas de los tubos de las piezas de la base delantera y trasera (A y B). Coloque las piezas de la base frontal y posterior (A y B) sobre una superficie nivelada y estable. Conecte las dos piezas de la base y asegúrese de que los pasadores estén bloqueados en su lugar.



2. Tome el pie derecho (C) y coloque el talón sobre la varilla en la base frontal (A). Repita el proceso con el pie izquierdo (D) y la base posterior (B).

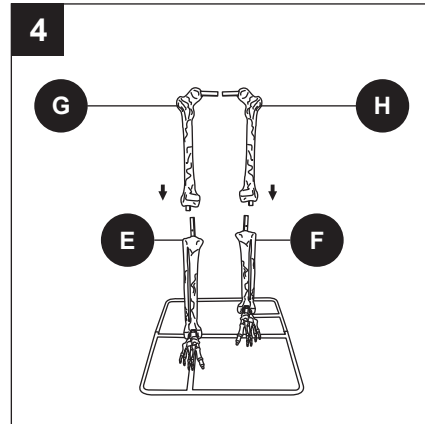


3. Coloque el peroné derecho (E) en el pie derecho (C). Repita el proceso para el peroné izquierdo (F) y el pie izquierdo (D).

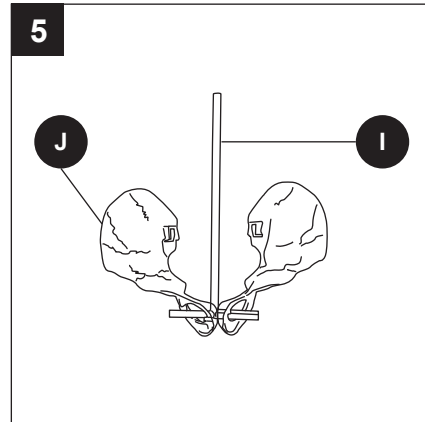


## INSTRUCCIONES DE ENSAMBLAJE

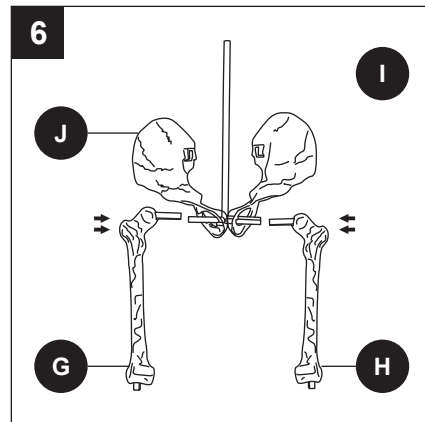
4. Coloque el fémur derecho (G) en el peroné derecho (E). Repita el proceso para el fémur izquierdo (H) y el peroné izquierdo (F).



5. Inserte la barra en T (I) en las aberturas de la pelvis inferior (J).

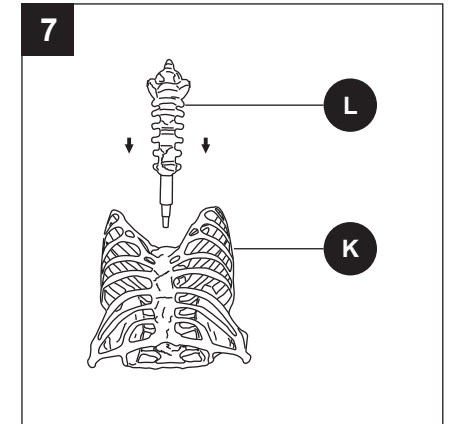


6. Conecte la pelvis (J) y la barra en T (I) a los fémures superiores (G, H) deslizando la "T" en las aberturas correspondientes de los huesos. Empuje y bloquee en su lugar. Asegúrese de que la pelvis (J) está en posición vertical y bloqueada en su sitio con la varilla de la barra en T (I) colocada hacia arriba.

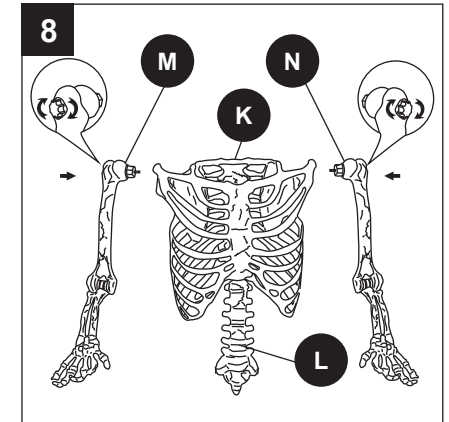


## INSTRUCCIONES DE ENSAMBLAJE

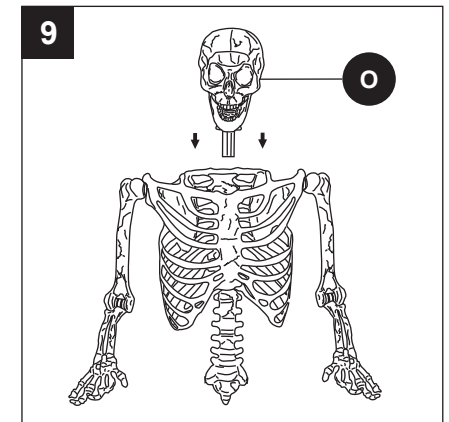
7. Conecte la caja torácica (K) y la columna (L) colocando la caja torácica (K) boca abajo sobre una superficie plana. Con la columna (L) boca abajo, deslícela sobre la caja torácica (K) y asegúrela en su lugar.



8. Coloque en posición horizontal la caja torácica y la columna vertebral conectadas (K, L) para fijar los brazos (M, N). Inserte el brazo derecho (M) en la parte superior del cuerpo (K, L). Repita el proceso para el brazo izquierdo (N).

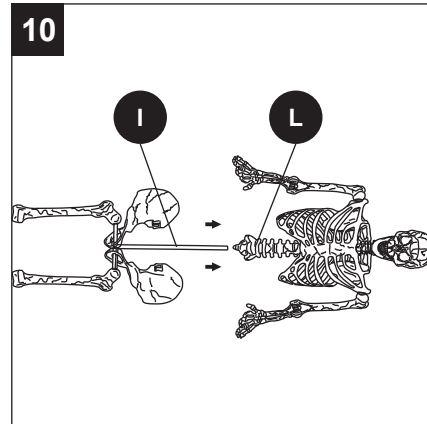


9. Inserte el cráneo (O) en la parte superior del cuerpo.

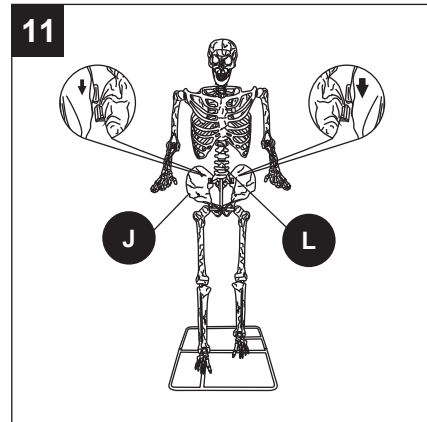


## INSTRUCCIONES DE ENSAMBLAJE

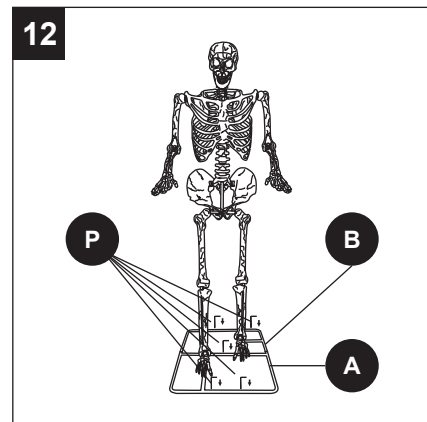
10. El método recomendado para unir la parte superior e inferior del cuerpo es colocar cada sección en posición horizontal. Coloque la parte superior del cuerpo ensamblada en la caja del artículo. Levante la parte inferior del cuerpo y deslice la barra en T (I) dentro de la columna (L) y asegúrela suavemente en su lugar.



11. Con dos adultos, levante con cuidado el esqueleto completamente ensamblado hasta ponerlo de pie. Conecte la pelvis (J) a la sección inferior de la columna (L) deslizando la ranura de cada lado.



12. Ajuste con cuidado el esqueleto completamente ensamblado en la ubicación deseada. Fíjelo con estacas de tierra insertadas a través de los orificios de la base (A, B) y presionadas por completo contra el suelo (con un extremo de la estaca en la base y el otro en el suelo). Utilice dos estacas en la parte frontal y dos estacas en la parte posterior.



## CUIDADO Y MANTENIMIENTO

- Antes de usar el producto por primera vez o de volver a usarlo, inspecciónelo cuidadosamente.
- No deseche la caja, ya que puede servirle para almacenar el producto. Ponga todas las piezas de vuelta en el empaque original.
- Cuando no lo utilice, almacénelo cuidadosamente en un lugar fresco y seco protegido de la luz solar.