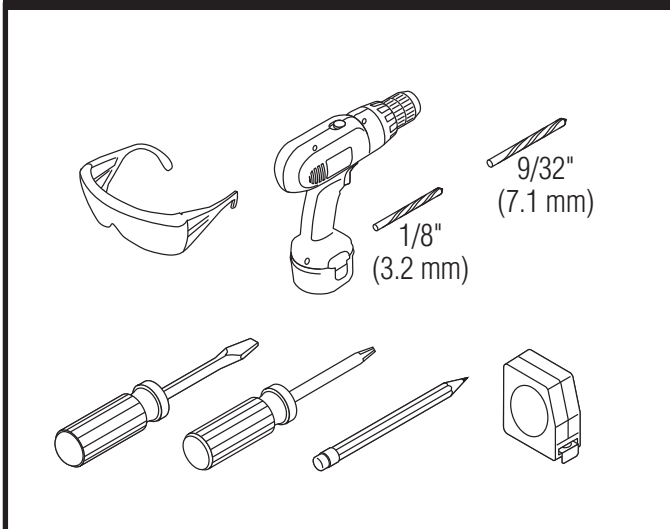


# CRAFTSMAN®

INSTRUCTION MANUAL | GUIDE D'UTILISATION | MANUAL DE INSTRUCCIONES

## Storage Shed Accessory Accessoire de rangement Accesorio cobertizo de almacenamiento

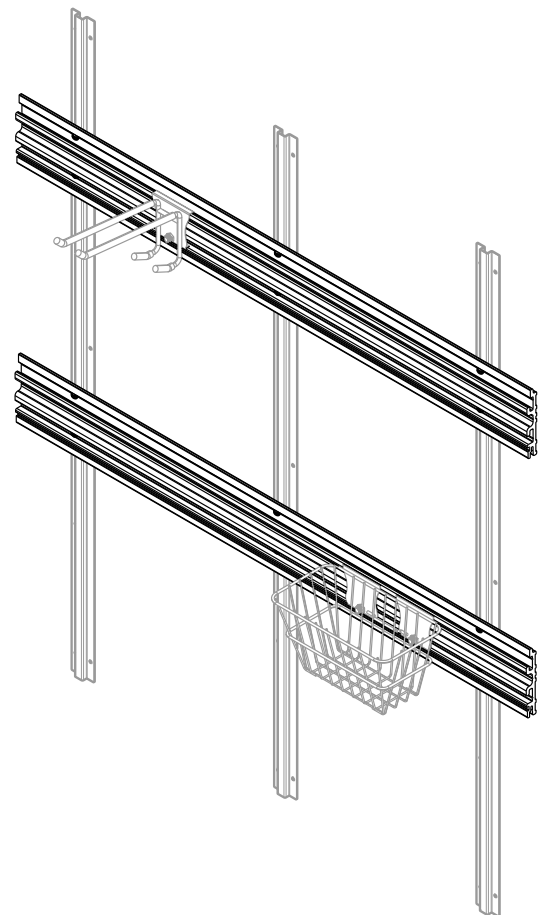
### PARTS / PIEZAS / PIECES



Some parts pictured here purchased separately.

Algunas de las partes aquí ilustradas se compran por separado.

Certaines pièces illustrées doivent être achetées séparément.



IF YOU HAVE QUESTIONS OR COMMENTS, CONTACT US.

POUR TOUTE QUESTION OU TOUT COMMENTAIRE, NOUS CONTACTER.

SI TIENE DUDAS O COMENTARIOS, CONTÁCTENOS.

**1-888-331-4569**

**WWW.CRAFTSMAN.COM**

## CAUTION

- Read and follow all Safety Warnings and installation instructions before use of this product.
- Failure to follow Warnings and Instructions, which includes exceeding the stated load ratings on the Wall Organization System and accessories, may cause product to fail, resulting in personal injury or property damage.
- Follow mounting instructions appropriate for this type of wall surface. Failure to do so will reduce Wall Organization System's capacity.
- Be sure to use appropriate safety equipment when using power and hand tools.
- Install Wall Organization System using appropriate hardware, and in accordance with local building codes.
- Wall Organization System must be mounted level.
- DO NOT mount Wall Organization System on ceiling.
- When hanging accessories on the Wall Organization System, make sure the latching mechanism on the bracket of the accessory is completely engaged before placing any kind of load on the hook or in the basket. Do not exceed load rating (see instructions included with the accessory item).
- Some items shown in this instruction manual are purchased separately.
- Only install the vertical supports and slatwall in the designated mounting locations. Do not drill extra holes for additional or alternate mounting locations.
- Approved Accessories: Tool Hook, Shelf Bracket, Wire Shelf, Double Hook, Short GP Hook, Long GP Hook, Ladder Hook, Power Hook, Large Hook, Paper Towel Holder, Curved Pivot Hook, Plastic Bin, Narrow Wire Basket, and Ball Organizer.

## PRECAUCION

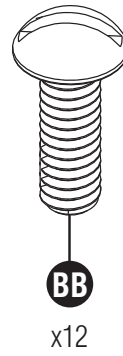
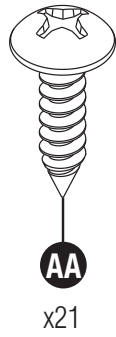
- Lea y siga todas las advertencias de seguridad y las instrucciones de instalación antes de usar este producto.
- Si no sigue las advertencias y las instrucciones, que incluyen no exceder las clasificaciones de carga del sistema de organización de pared y sus accesorios, puede causar la falla del producto, y esto puede dar como resultado lesiones personales o daños materiales.
- Siga las instrucciones de montaje apropiadas para este tipo de superficie de pared. Si no lo hace, reducirá la capacidad del sistema de organización de pared.
- Asegúrese de usar el equipo de seguridad apropiado cuando use herramientas motorizadas y de mano.
- Instale el sistema de organización de pared usando el herraje apropiado y acatando los códigos de construcción de la localidad.
- El sistema de organización de pared se debe montar nivelado.
- NO monte el sistema de organización de pared en el cielo raso.
- Al colgar accesorios en el sistema de organización de pared, asegúrese de que el mecanismo de bloqueo del soporte del accesorio quede completamente embragado antes de colocar cualquier tipo de carga en el gancho o en la canasta. No exceda la clasificación de carga (vea las instrucciones que se incluyen con el accesorio).
- Algunos de los artículos que se ilustran en este manual de instrucciones se compran por separado.
- Sólo instale los soportes verticales y paneles de lamas en los lugares designados montaje. No taladre agujeros adicionales para las ubicaciones de montaje adicionales o alternativas.
- Accesorios aprobados: Gancho de herramientas, soportes para estantes, estantes de alambre, doble gancho, gancho corto, largo GP GP Hook Hook, Ladder, gancho de corriente, gancho grande, toallero de papel, gancho central curvo, Papelera de plástico, cesta de alambre estrecho y organizador Bola.



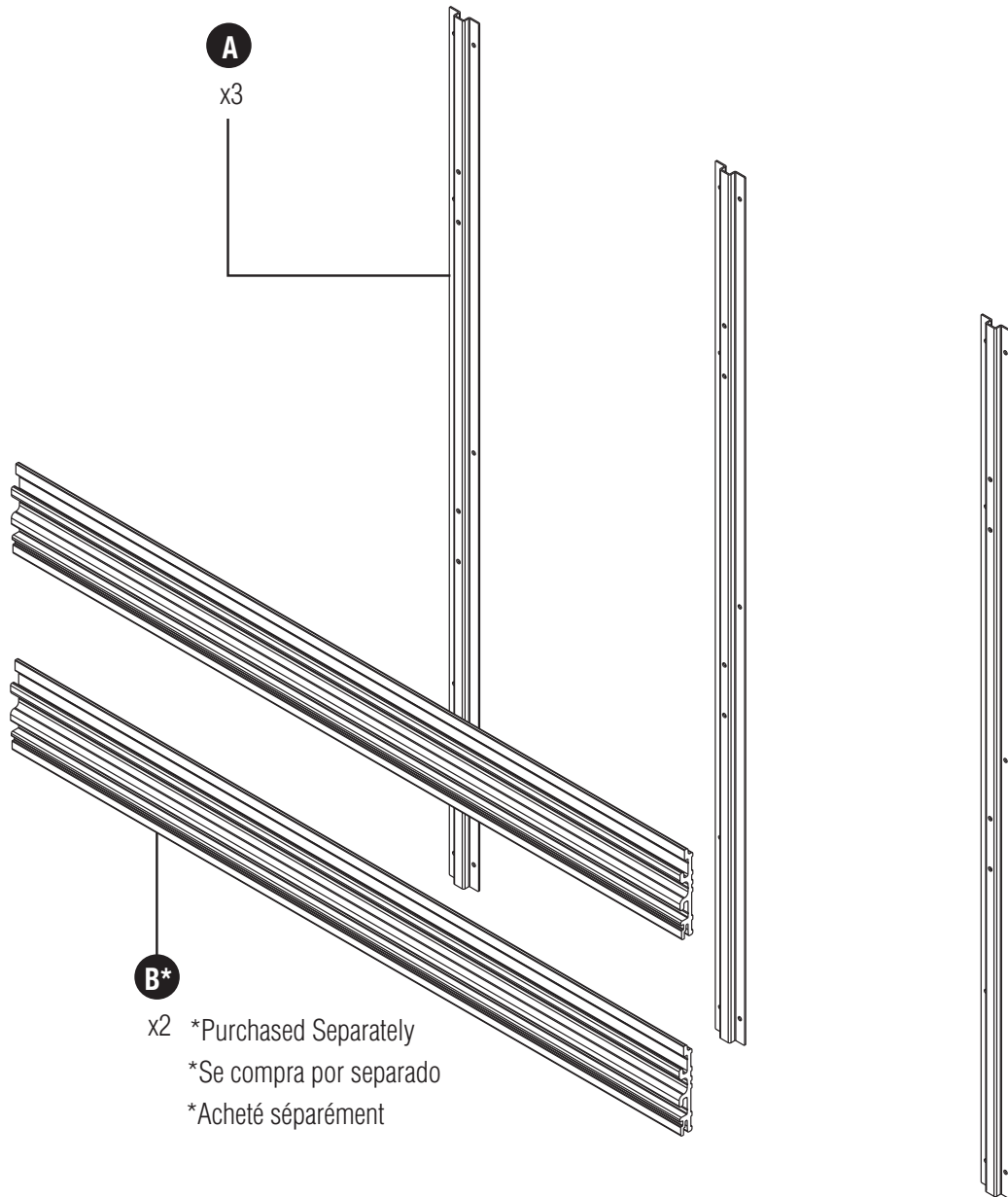
## ATTENTION

- Lire et suivre toutes les mises en garde et tout le mode d'installation avant d'utiliser ce produit.
- Toute négligence de suivre les mises en garde et les instructions, dont le fait de dépasser les charges maximales indiquées sur le système et les accessoires de rangement mural, peut provoquer la défaillance du produit, entraînant des blessures et des dommages matériels.
- Observer les instructions de montage appropriées selon le type de surface murale, faute de quoi la capacité du système de rangement mural s'en trouvera réduite.
- S'assurer d'utiliser l'équipement de sécurité approprié durant l'utilisation des outils électriques et manuels.
- Installer le système de rangement mural au moyen de quincaillerie appropriée et conformément au code du bâtiment en vigueur.
- Le système de rangement mural doit être installé de niveau.
- NE PAS installer le système de rangement mural au plafond.
- Au moment de suspendre des accessoires sur le système de rangement mural, s'assurer que le mécanisme de blocage du support de l'accessoire est enclenché solidement avant de placer tout type de charge sur le crochet ou dans le panier. Ne pas dépasser les charges maximales indiquées (voir les instructions comprises avec l'accessoire).
- Certains articles figurant dans ce guide d'instructions doivent être achetés séparément.
- Installer les supports verticaux et les lattes rainurées uniquement aux points de montage désignés. Ne pas percer d'autres trous afin d'ajouter des accessoires ou de changer les points de montage désignés.
- Accessoires appropriés : crochets pour outils, consoles pour tablettes, tablettes en fil métallique, crochets doubles, crochets polyvalents courts, crochets polyvalents longs, crochets pour échelles, crochets pour cordons électriques, gros crochets, supports pour rouleaux de papier hygiénique, crochets pivotants courbés, casiers en plastique, paniers métalliques étroits et range-ballons.

**HARDWARE / HERRAJE / QUINCAILLERIE**



**PARTS / PIEZAS / PIECES**

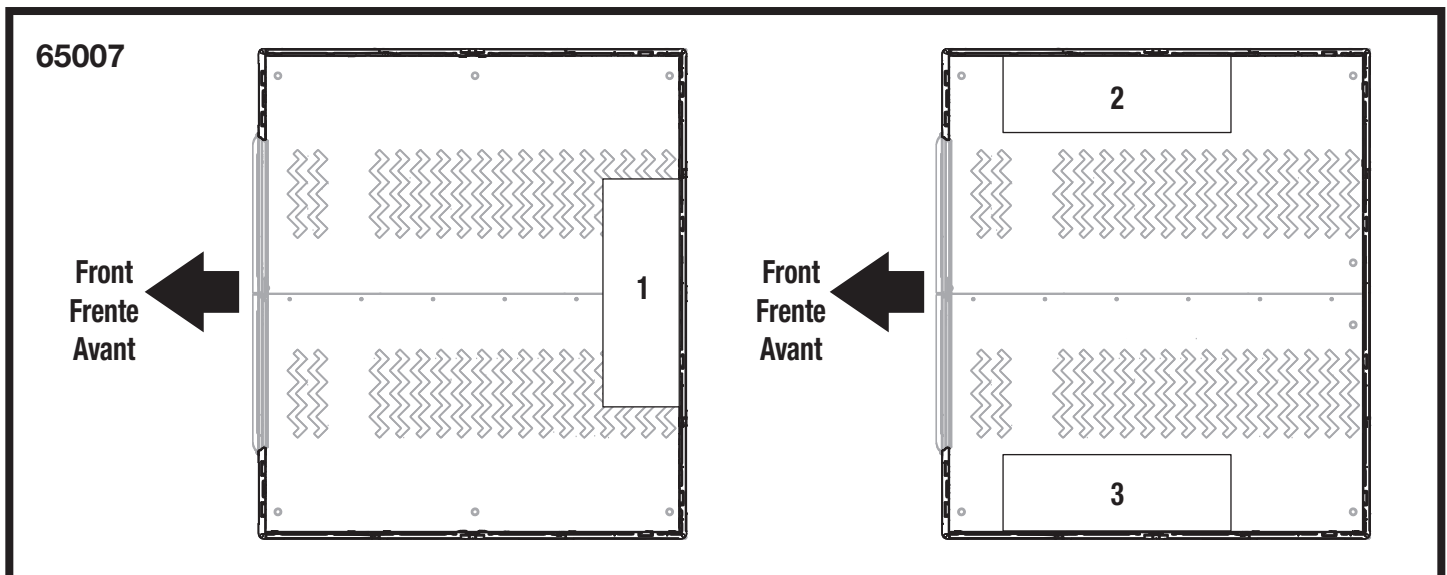
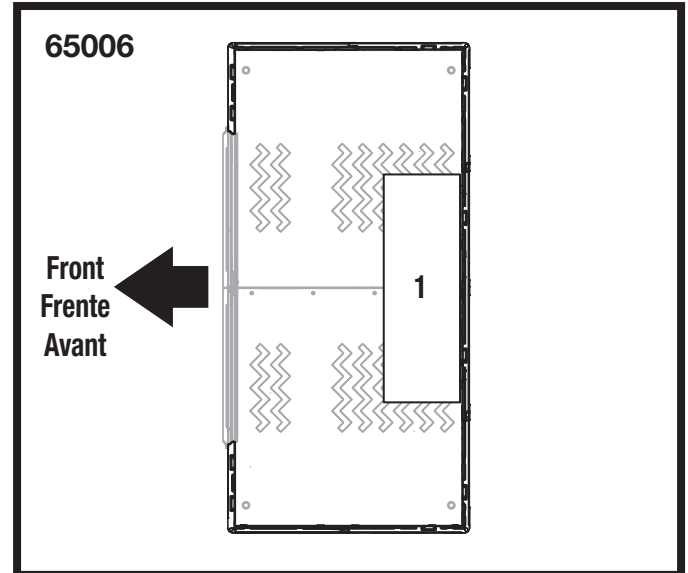


## ASSEMBLY / MONTAJE / ASSEMBLÉ

Choices of location for the wall organization system vary depending on your shed. Refer to diagrams to choose a location available in your shed size.

La ubicación del sistema de organización de pared varía dependiendo de su cobertizo. Consulte los diagramas para seleccionar un lugar disponible adecuado al tamaño de su cobertizo.


Le choix de l'emplacement du système de rangement mural varie selon les dimensions de la remise. Se reporter aux schémas pour choisir un emplacement approprié à la taille de la remise.




The vertical supports can be installed on the left or right sides of the 65007 shed or the back panel of 65006 and 65007. Refer to dimensions for location. **Note:** Vertical supports will be off-center on side walls to allow for the rear corner shelf.

 Only install the vertical supports and slatwall in the designated mounting locations. Do not drill extra holes for additional or alternate mounting locations.

Los soportes verticales se pueden instalar en el lado izquierdo o derecho del cobertizo 65007 o en el panel posterior de los cobertizos 65006 y 65007. Consulte las dimensiones para determinar la ubicación. **Nota:** Los soportes verticales quedarán descentrados de las paredes laterales a fin de permitir la colocación del estante esquinero posterior.

 Sólo instale los soportes verticales y paneles de lamas en los lugares designados montaje. No taladre agujeros adicionales para las ubicaciones de montaje adicionales o alternativas.

Les supports verticaux peuvent être installés sur les côtés gauche ou droit de la remise 65007 ou le panneau arrière des remises 65006 et 67007. **Note:** : Sur les murs latéraux, les supports verticaux sont décentrés pour permettre l'installation de la tablette arrière en coin.

 Installer les supports verticaux et les lattes rainurées uniquement aux points de montage désignés. Ne pas percer d'autres trous afin d'ajouter des accessoires ou de changer les points de montage désignés.

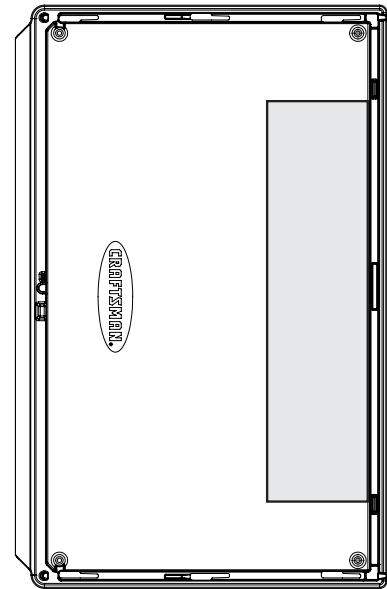
## ASSEMBLY / MONTAJE / ASSEMBLÉ

Choices of location for the wall organization system vary depending on your shed. Refer to diagrams to choose a location available in your shed size.

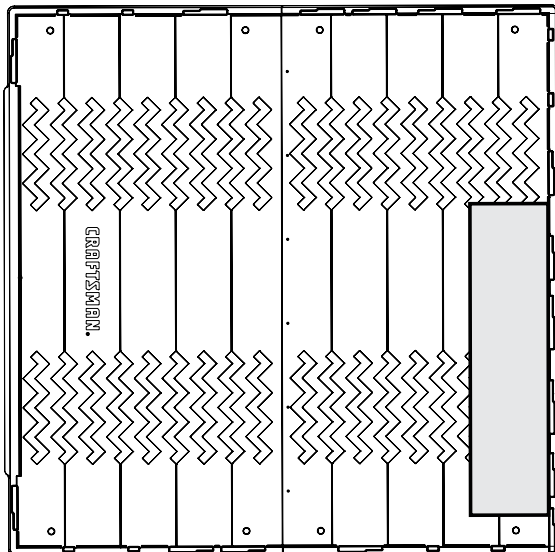
La ubicación del sistema de organización de pared varía dependiendo de su cobertizo. Consulte los diagramas para seleccionar un lugar disponible adecuado al tamaño de su cobertizo.

Le choix de l'emplacement du système de rangement mural varie selon les dimensions de la remise. Se reporter aux schémas pour choisir un emplacement approprié à la taille de la remise.

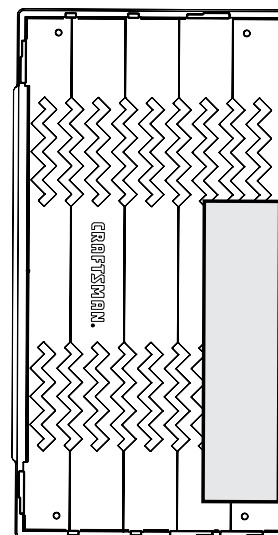
### CMXRSSC6250



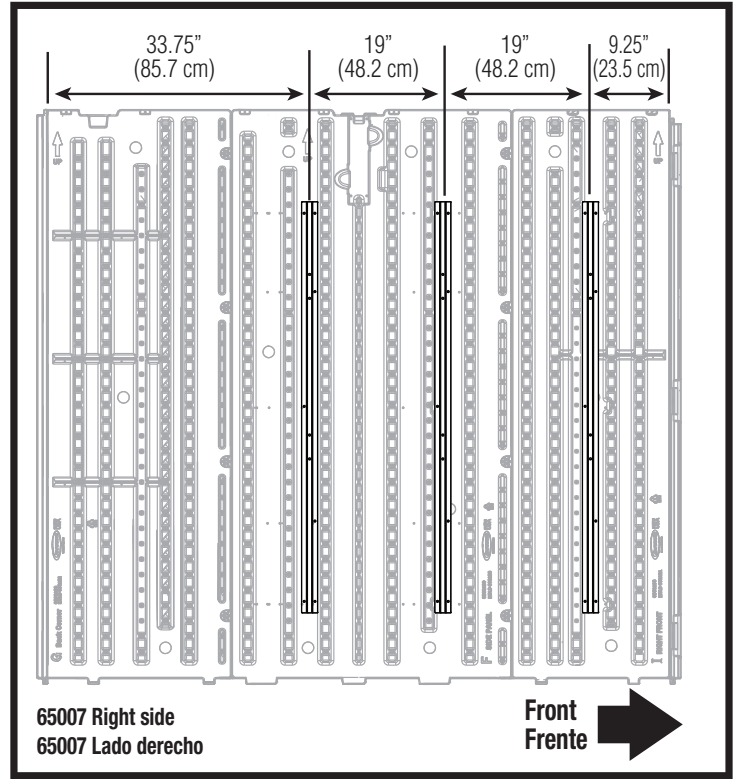
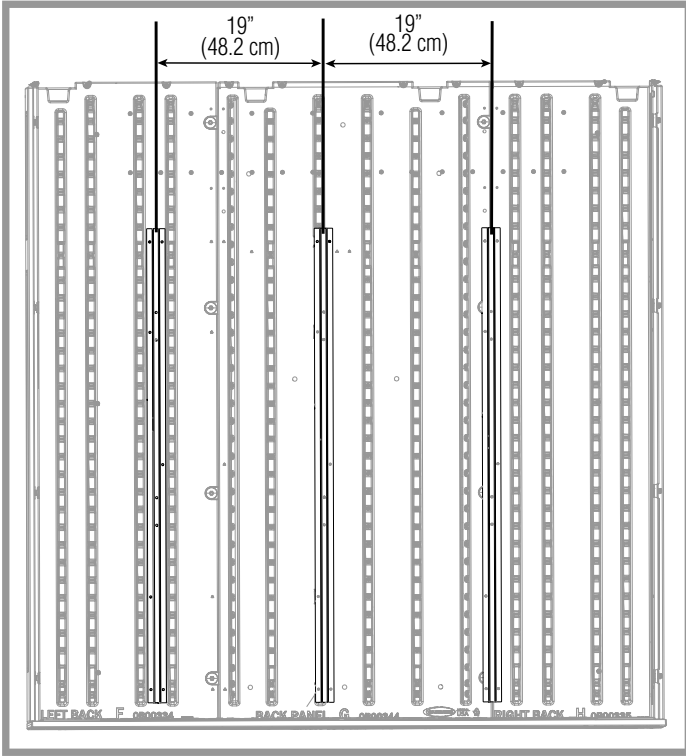
### CMXRSSC7750



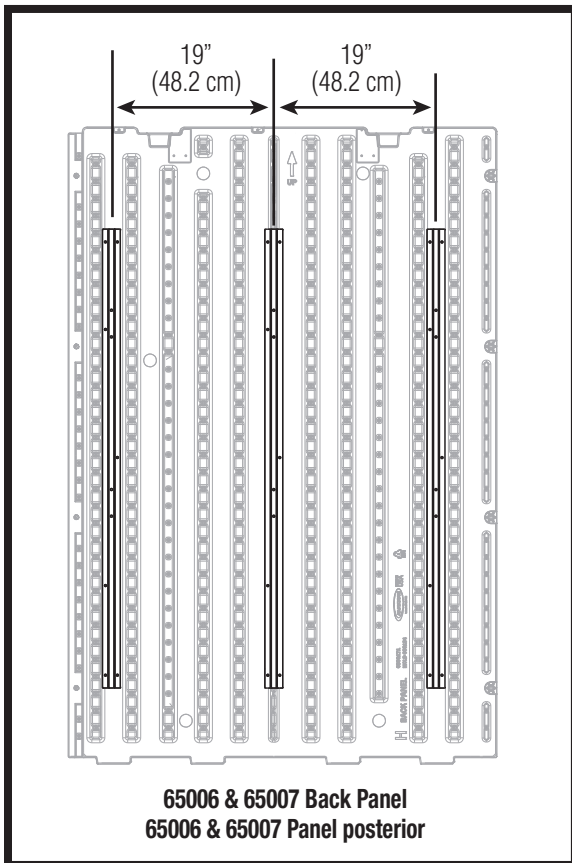
### CMXRSSC7450



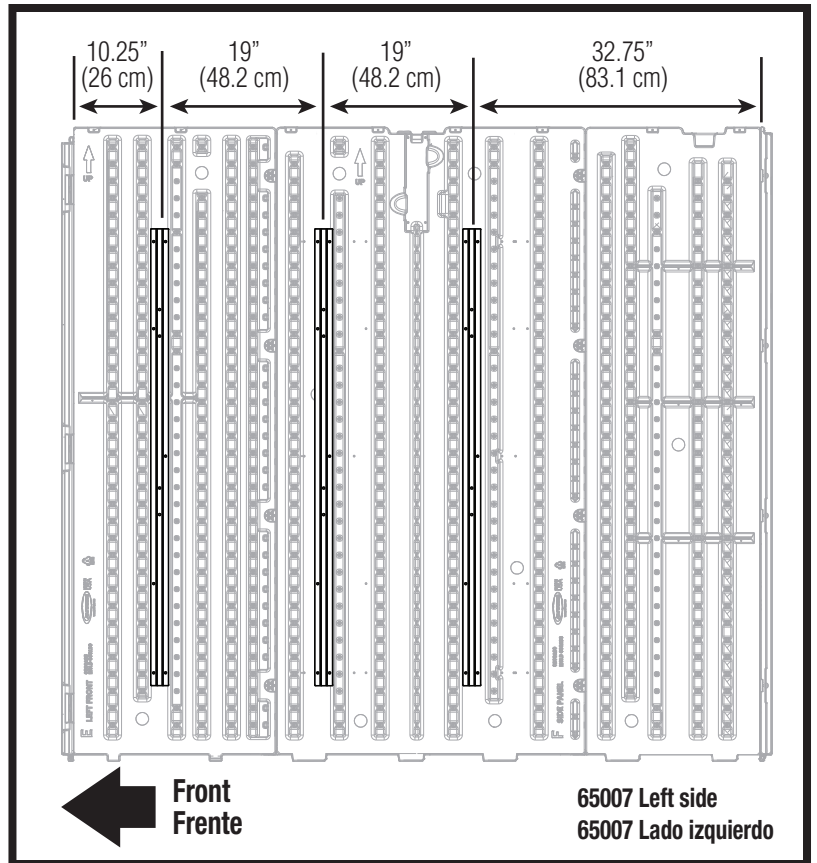
**Assembly – Continued / Montaje - continuación / Assemblée - suite**



**65007 Right side  
65007 Lado derecho**

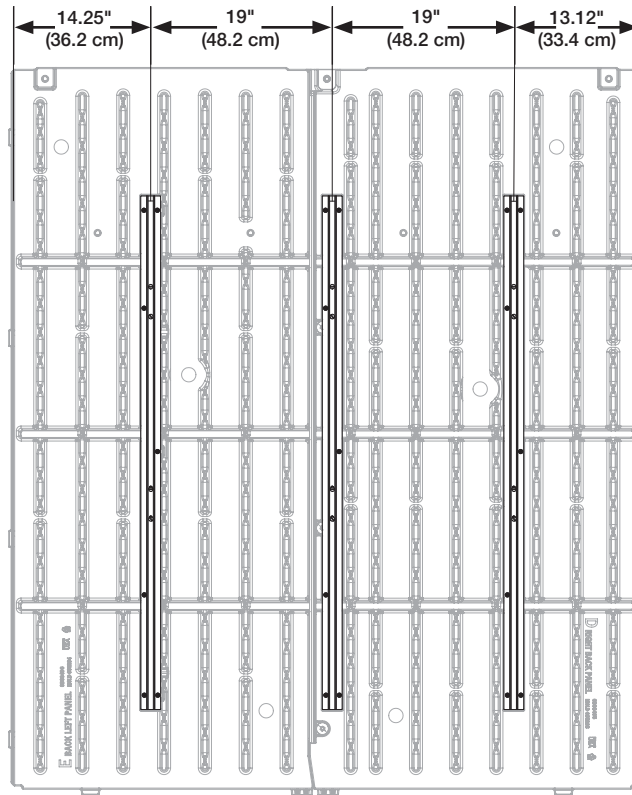


**65006 & 65007 Back Panel  
65006 & 65007 Panel posterior**

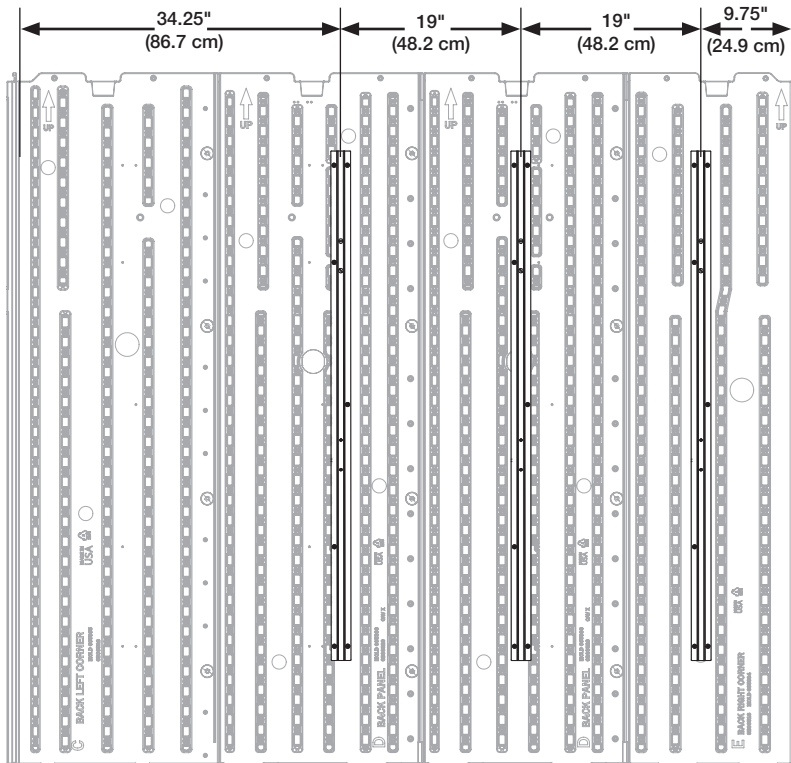


**65007 Left side  
65007 Lado izquierdo**

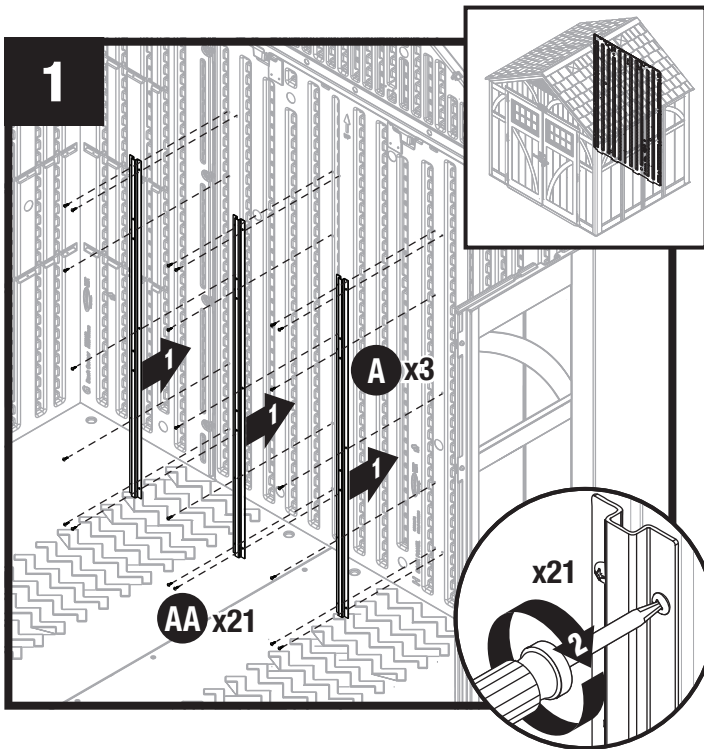
**CMXRSSC6250**



**CMXRSSC7750  
CMXRSSC7450**



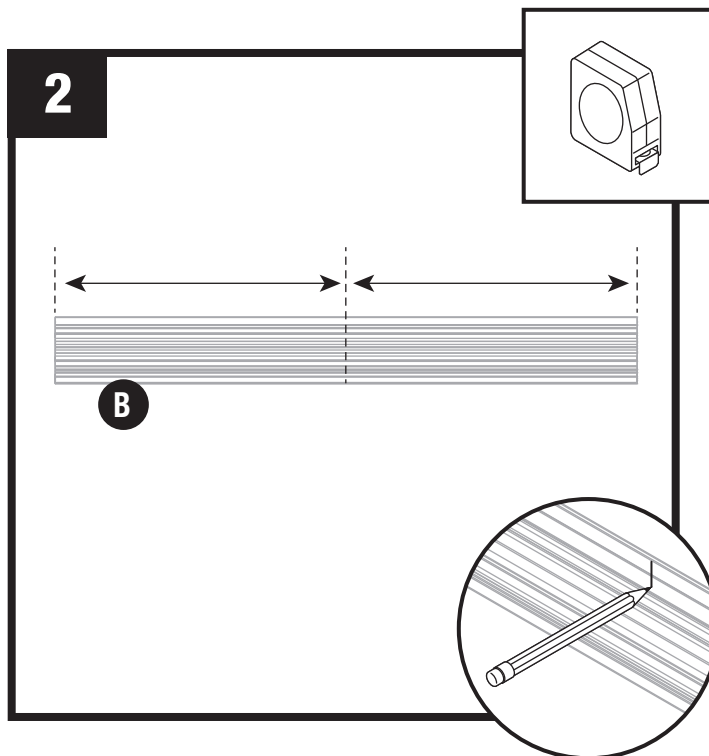
## Assembly – Continued / Montaje - continuación / Assemblée - suite



Attach vertical supports (A) to shed wall with screws (AA) (vertical supports and hardware are supplied with shed).

Instale los soportes verticales (A) en la pared del cobertizo con tornillos (AA) (los soportes verticales y el herraje se suministran con el cobertizo)

Fixer les supports verticaux (A) au mur de la remise avec des vis (AA) (supports verticaux et quincaillerie fournis avec la remise)..

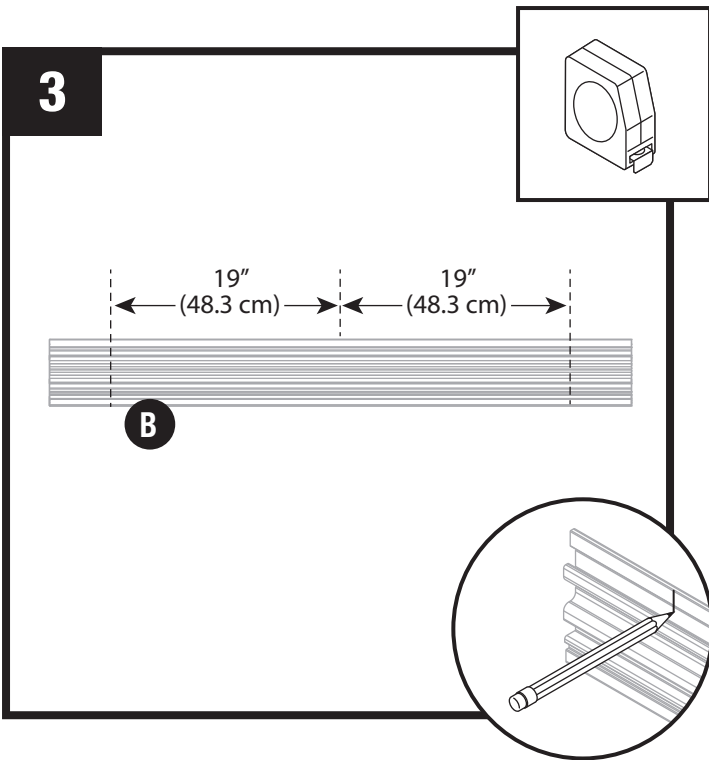


Locate and mark the center of the trackwall (B).

Ubique y marque el centro del carril de pared (B).

Repérer le centre d'une latte rainurée (B) et y tracer une ligne.

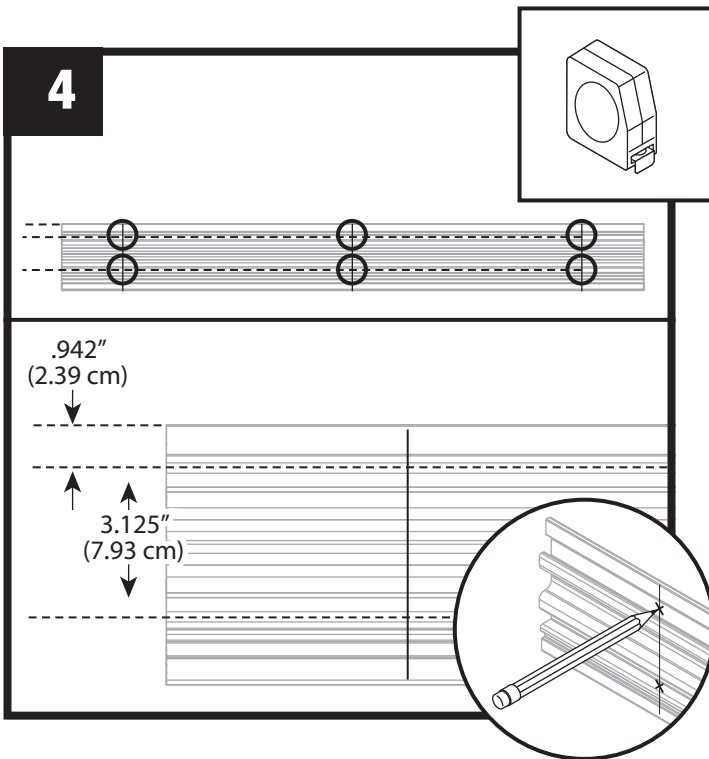
**Assembly – Continued / Montaje - continuación / Assemblée - suite**



Measure and mark 19" (48.3 cm) out from center line on both sides of trackwall (B).

Mida y marque 19" (48.3 cm) de la línea central en ambos lados del carril de pared (A).

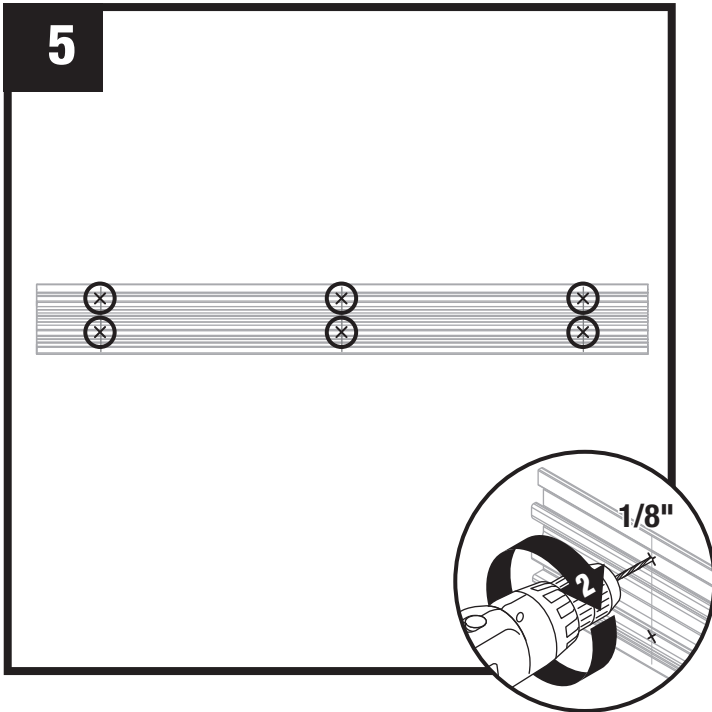
En partant de la ligne centrale, mesurer 19 po (48,3 cm) de chaque côté (B) et y tracer une ligne



Measure and mark the six mounting locations on the center and both ends of the trackwall.

Mida y marque las seis ubicaciones de montaje en el centro y a ambos lados del carril de pared.

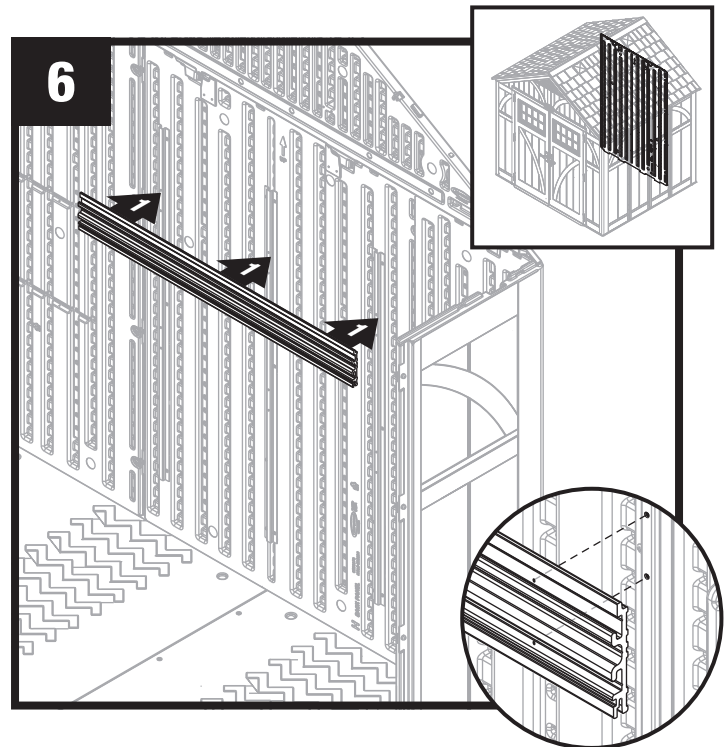
Mesurer et marquer les six points de montage des lattes rainurées au centre et aux extrémités..



Drill pilot holes in six locations.

Haga orificios preliminares en las seis ubicaciones.

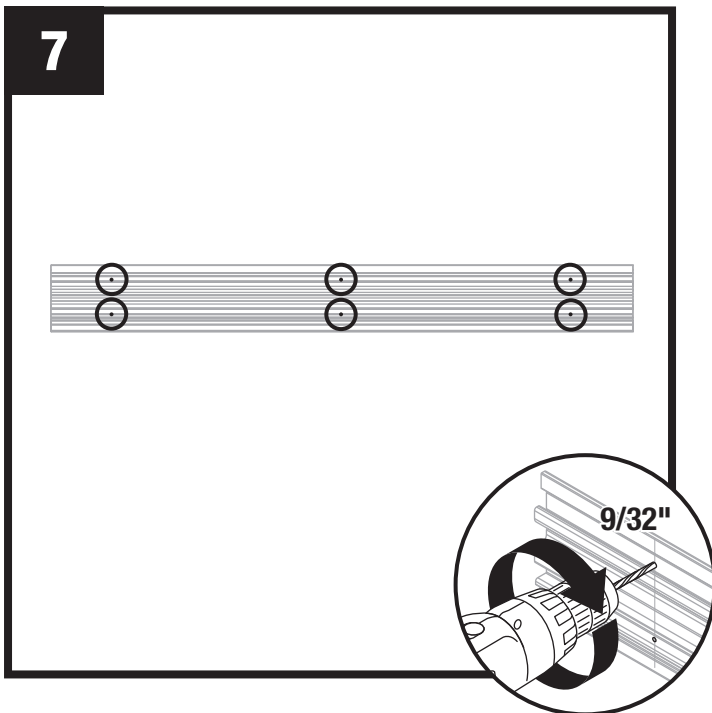
Perçer des trous guides aux six points de montage..



Place trackwall against vertical posts to confirm pilot hole location.

Coloque el carril de pared contra los postes verticales para confirmar la ubicación de los orificios preliminares.

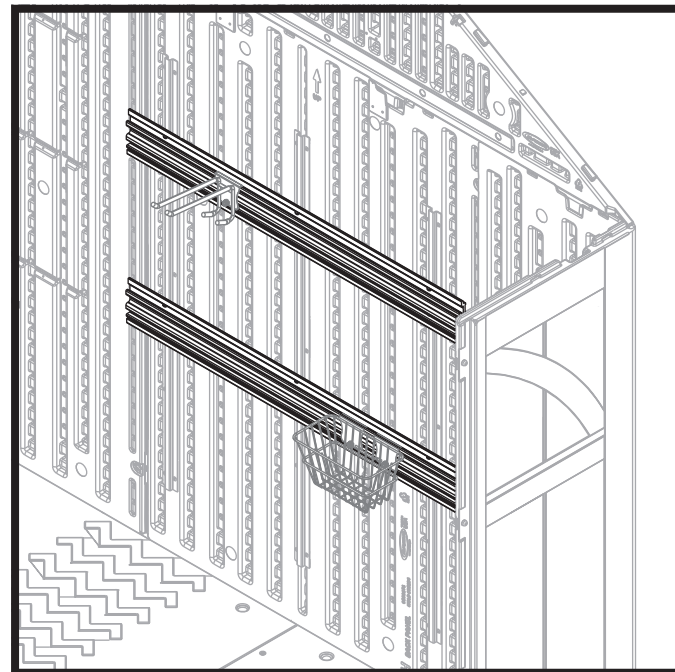
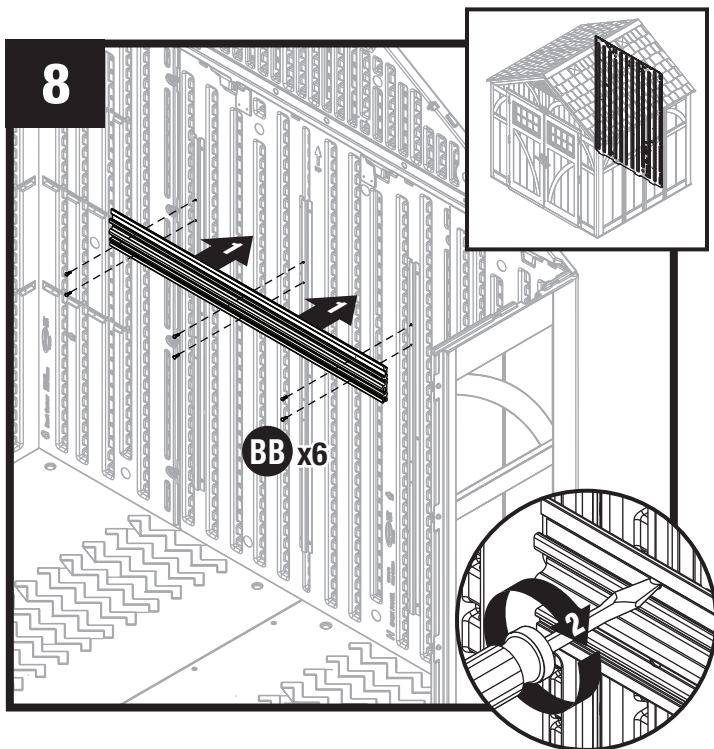
Placer la latte rainurée contre les supports verticaux afin de s'assurer du bon emplacement des trous guides..



If pilot holes align correctly, remove trackwall from vertical posts and drill full-size mounting holes.

Si los orificios preliminares están correctamente alineados, retire el carril de pared de los postes verticales y termine de hacer los orificios de montaje.

Si les trous guides ne sont pas correctement alignés, retirer la latte rainurée des supports verticaux et perçer des



Attach trackwall to rear wall with six screws (BB). Repeat Steps 2-8 for remaining trackwall.

Instale el carril de pared en la pared posterior con seis tornillos (BB). Repita los pasos 2 a 8 con el otro carril de pared.

Fixer la latte rainurée sur les supports verticaux et le mur arrière au moyen de six vis (BB). Répéter les étapes 2 à 8 pour le reste des lattes rainurées..

Hang accessories following manufacturer's instructions.

- **Load Restrictions: 75lbs per piece, 150lbs per shed side.**
- **Do not hang accessories to the outside of the outer two screws.**
- **Do not exceed the load rating as stated on the accessory instructions.**
- **Accessories purchased separately.**

Cuelgue los accesorios siguiendo las instrucciones del fabricante

- **Restricciones de carga: 75 lb por pieza, 150 lb por lado del cobertizo.**
- **No cuelgue accesorios en la parte externa de los dos tornillos exteriores.**
- **No exceda la clasificación de carga indicada en las instrucciones de los accesorios.**
- **Los accesorios se compran por separado.**

Suspendre les accessoires en observant les instructions du fabricant.

- **Charges maximales : 34 kg (75 lb) par latte, 68 kg (150 lb) par mur latéral de la remise.**
- **Ne pas suspendre d'accessoires au-delà de la vis située à chaque extrémité de la latte rainurée.**
- **Ne pas dépasser les charges maximales indiquées dans les instructions comprises avec les accessoires.**
- **Accessoires vendus séparément.**