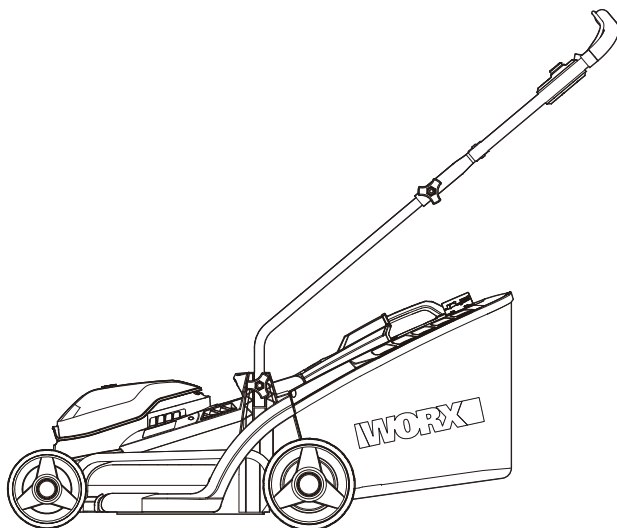


WORX®



20 V 14 inch (35 cm) brushless lawn mower

EN P08

Tondeuse sans balais de 20 V, 14" (35 cm)

F P16

Cortacésped sin escobillas de 20 V, 14" (35 cm)

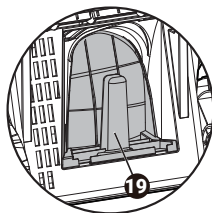
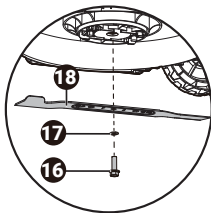
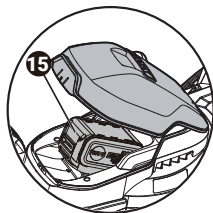
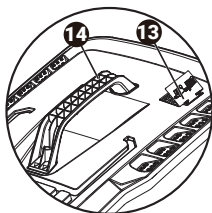
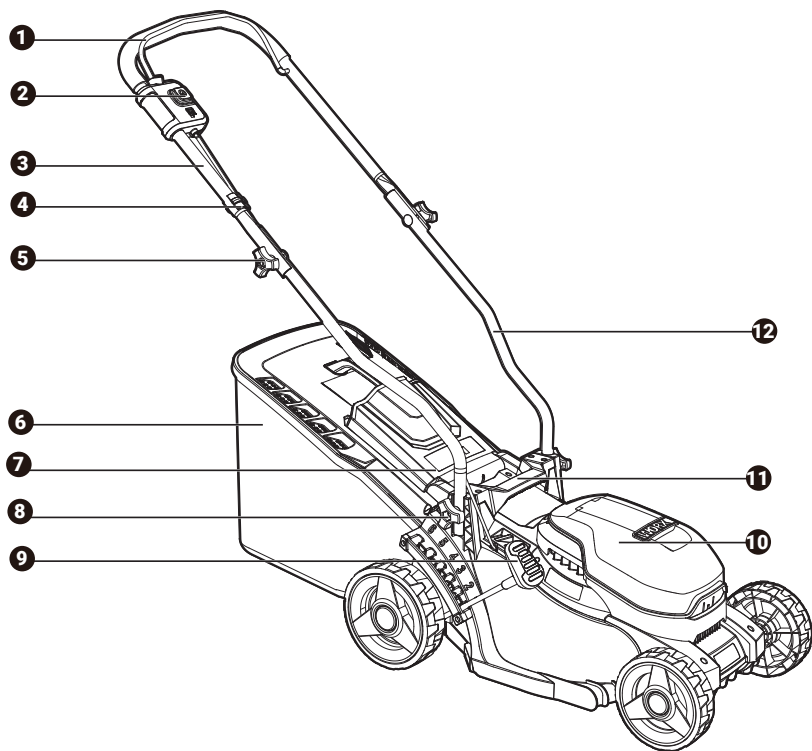
ES P26

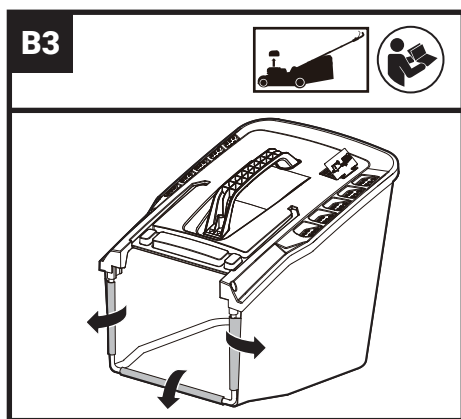
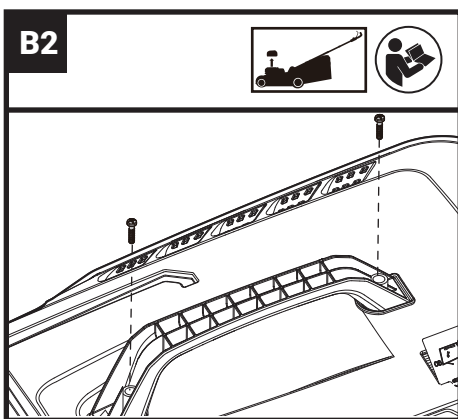
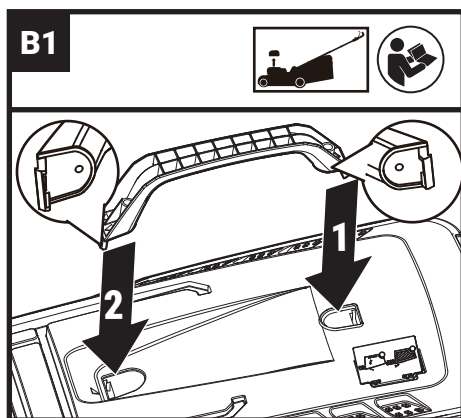
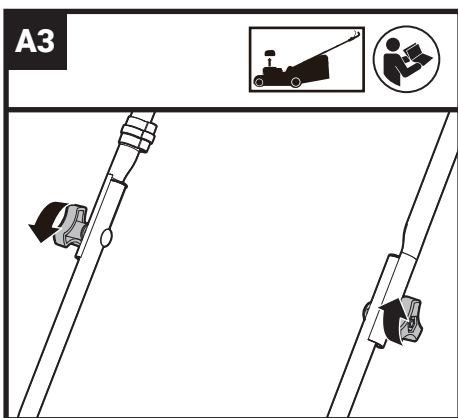
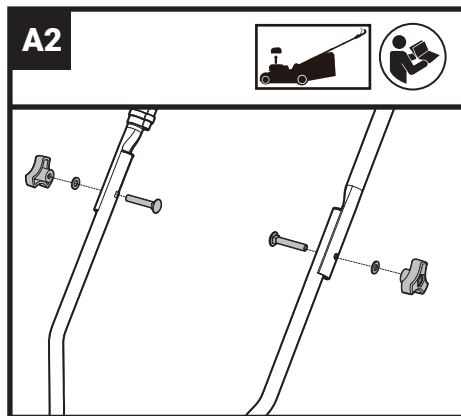
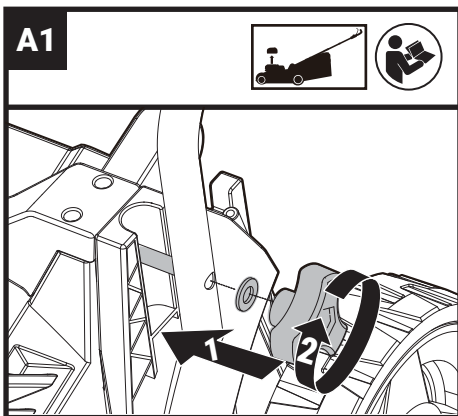


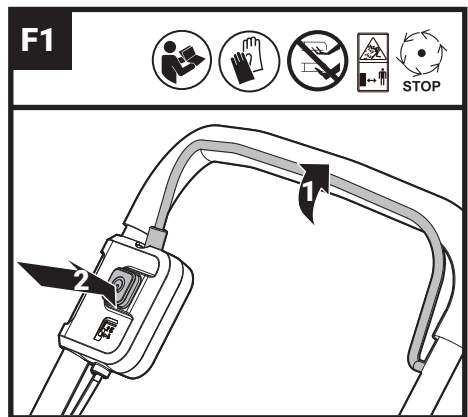
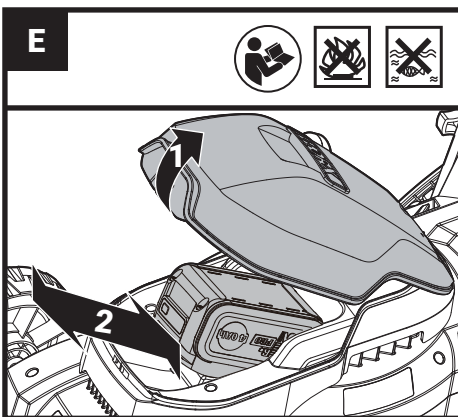
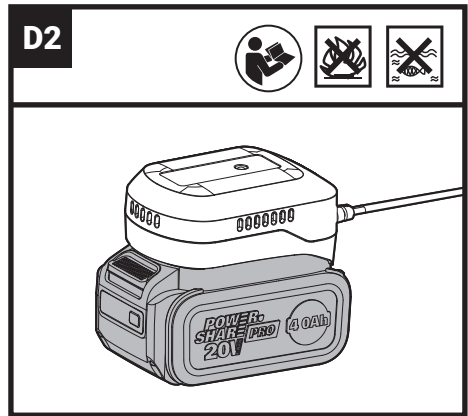
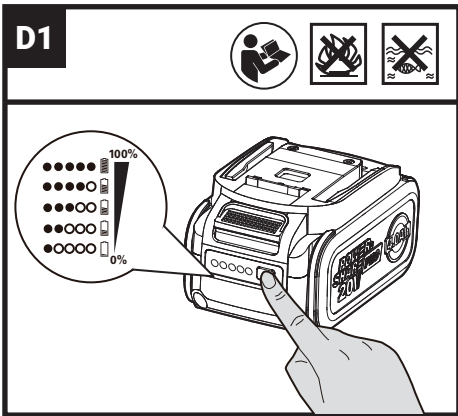
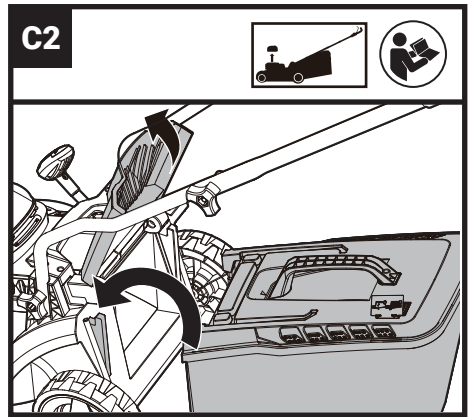
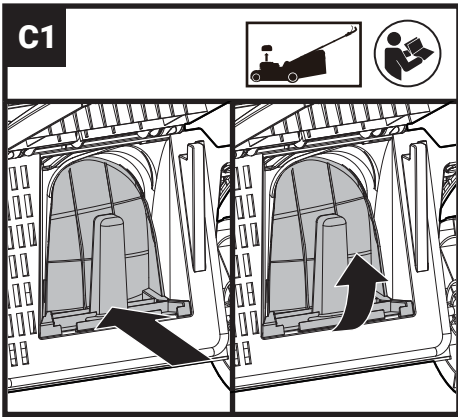
**HELPLINE NUMBER
NUMERO DU SERVICE D'ASSISTANCE
NUMERO DE LINEA DE AYUDA
1-866-354-WORX (9679)**

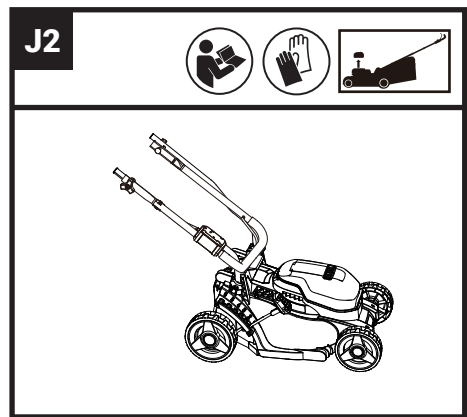
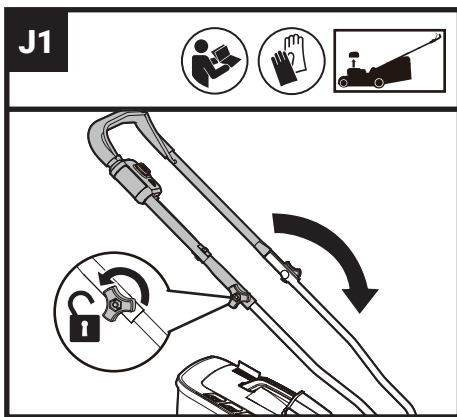
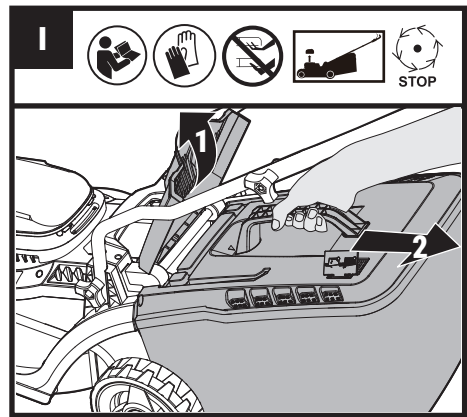
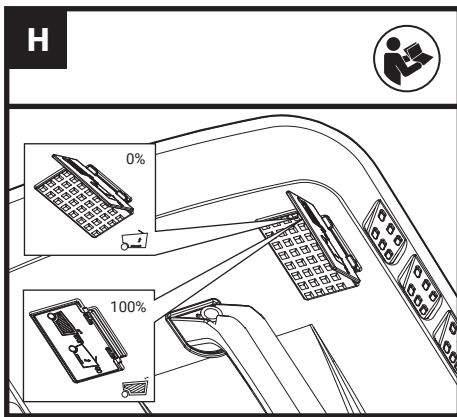
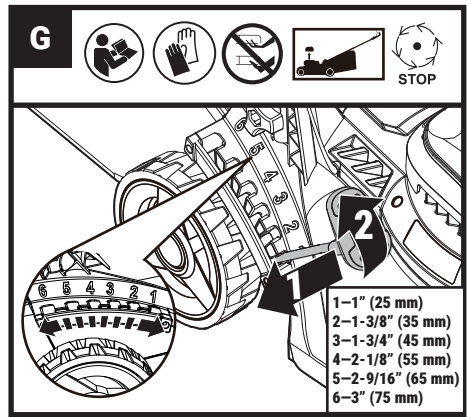
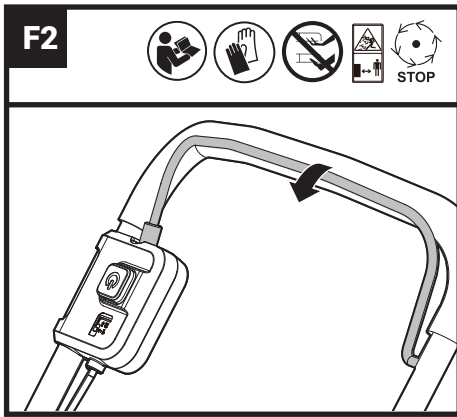
WG733 WG733.X











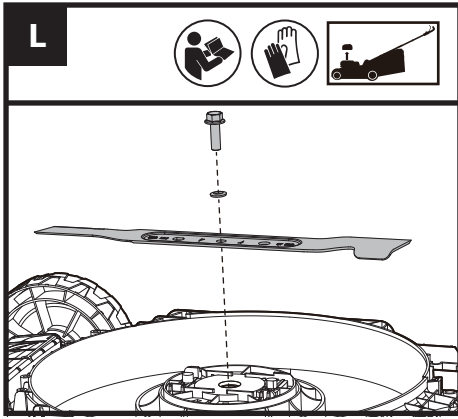
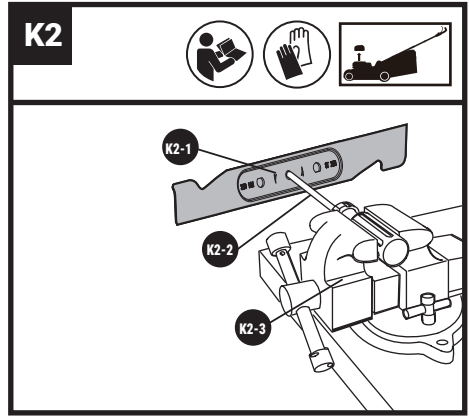
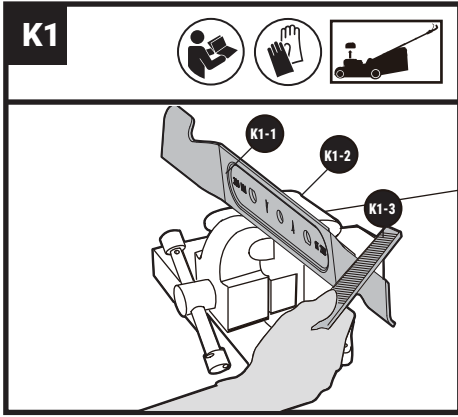



TABLE OF CONTENTS


1. SAFETY INSTRUCTIONS
2. COMPONENT LIST
3. TECHNICAL DATA
4. INTENDED USE
5. OPERATION INSTRUCTIONS
6. MAINTENANCE
7. TROUBLESHOOTING

1. SAFETY INSTRUCTIONS PRODUCT SAFETY


 **WARNING:** Some dust created by power sanding, sawing, grinding, drilling and other construction activities contains chemicals known to the state of California to cause cancer, birth defects or other reproductive harm. Some examples of these chemicals are:

- Lead from lead-based paints;
- Crystalline silica from bricks and cement and other masonry products ;
- Arsenic and chromium from chemically-treated lumber.

Your risk from these exposures varies, depending on how often you do this type of work. To reduce your exposure to these chemical: work in a well ventilated area, and work with approved safety equipment, such as those dust masks that are specially designed to filter out microscopic particles.

 **WARNING:** This product can expose you to chemicals including lead and Di(2-ethylhexyl)phthalate (DEHP) which are known to the State of California to cause cancer and birth defects or other reproductive harm. For more information go to www.P65Warnings.ca.gov.

LAWN MOWER SAFETY WARNINGS

 **WARNING:** Read all safety warnings, instructions, illustrations and specifications provided with this power tool. Failure to follow all instructions listed below may result in electric shock, fire and/or serious injury.

Save all warnings and instructions for future reference.

1) Work area safety

- To avoid bystander contact with the moving blade or a thrown object injury, keep the area of operation clear of all bystanders, particularly small children. Stop the lawn mower and any attachment(s) if anyone enters the area.** Contact with the moving blade or thrown objects may result in serious personal injury or death.
- Only operate the lawn mower in daylight or good artificial light.** Dark areas invite accidents.
- Do not operate lawn mowers in explosive atmospheres, such as in the presence of flammable liquids, gases or dust.** Lawn mowers create sparks which may ignite the dust or fumes.
- Do not use the lawn mower in bad weather conditions, especially when there is a risk of lightning.** This decreases the risk of being struck by lightning.
- Thoroughly inspect the area where the lawn mower is to be used and remove all stones, sticks, wires, bones, and other foreign objects.** Thrown objects can cause personal injury.

2) Electrical safety

- Do not expose the lawn mower to rain or wet conditions.** Water entering a lawn mower may increase the risk of electric shock.

3) Personal safety

- Use personal protective equipment. Always wear eye protection. Protective equipment will reduce personal injuries.**
- Dress properly. Do not wear loose clothing or jewellery. Keep your hair and clothing away from moving parts.** Loose clothes, jewellery or long hair can be caught in moving parts.
- While operating the lawn mower, always wear long trousers.** Exposed skin increases the likelihood of injury from thrown objects.
- While operating the lawn mower, always wear non-slip and protective footwear. Do not operate the lawn mower when barefoot or wearing open sandals.** This reduces the chance of injury to the feet from contact with the moving blade.
- Prevent unintentional starting. Ensure the switch is in the off-position before connecting to power source and/or batteries, picking up or carrying the lawn mower.** Carrying a lawn mower with your finger on the switch or energising a lawn mower that has the switch on invites accidents.
- Remove any adjusting key or wrench before turning the lawn mower on.** A wrench or a key left attached to a rotating part of the lawn

mower may result in personal injury.

- g) **Keep proper footing and balance at all times.** *This enables better control of the lawn mower in unexpected situations.*
- h) **Stay alert, watch what you are doing and use common sense when operating a lawn mower. Do not use a lawn mower while you are tired or under the influence of drugs, alcohol or medication.** *A moment of inattention while operating a lawn mower may result in serious personal injury.*
- i) **Do not let familiarity gained from frequent use of lawn mower allow you to become complacent and ignore lawn mower safety principles.** *A careless action can cause severe injury within a fraction of a second.*
- j) **To avoid operator blade contact or a thrown object injury, stay in the operator zone behind the lawn mower handles.** *Blade contact or thrown objects may result in serious personal injury.*
- k) **Do not touch blades and other hazardous moving parts while they are still in motion.** *This reduces the risk of injury from moving parts.*
- 4) Lawn mower use and care**
- a) **Use the lawn mower and accessories in accordance with these instructions, taking into account the working conditions and the work to be performed. Use of the lawn mower for operations different from those intended may result in a hazardous situation.**
- b) **Before using the lawn mower, always visually inspect to see that the blade(s) and the blade(s) assembly are properly secured and not worn or damaged.** *Loose, worn, or damaged parts may increase the risk of injury.*
- c) **Keep guards and other safety devices in place, properly mounted, and in working order.** *A guard or other safety device that is loose, damaged, or is not functioning correctly may result in personal injury.*
- d) **Keep all cooling air inlets clear of debris.** *Blocked air inlets and debris may result in overheating or risk of fire.*
- e) **Do not use the lawn mower if the switch does not turn it on and off.** *Any lawn mower that cannot be controlled with the switch is dangerous and must be repaired.*
- f) **Do not operate the lawn mower in wet grass. Walk, never run.** *This reduces the risk of slipping and falling which may result in personal injury.*
- g) **Do not operate the lawn mower on excessively steep slopes.** *This reduces the risk of loss of control, slipping and falling which may result in personal injury.*
- h) **Do not force the lawn mower. Use the correct lawn mower for your application.** *The correct lawn mower will do the job better and safer at the rate for which it was designed.*
- i) **Be aware of the mower and attachment discharge direction and do not point the mower discharge at anyone.** *Thrown objects can cause personal injury.*
- j) **Use extreme caution when reversing or pulling the lawn mower towards you. Always be aware of your surroundings.** *This reduces the risk of tripping during operation.*
- k) **When working on slopes, always be sure of your footing, always work across the face of slopes, never up or down and exercise extreme caution when changing direction.** *This reduces the risk of loss of control, slipping and falling which may result in personal injury.*
- l) **Operate the disabling device and/or remove all battery packs, if removable, from the lawn mower before making any adjustments, changing accessories, or storing the lawn mower.** *Such preventive safety measures reduce the risk of starting the lawn mower accidentally.*
- m) **Keep handles and grasping surfaces dry, clean and free from oil and grease.** *Slippery handles and grasping surfaces do not allow for safe handling and control of the lawn mower in unexpected situations.*
- n) **Check the grass collection bag frequently for wear or deterioration.** *A worn or damaged grass collection bag may increase the risk of personal injury.*
- o) **Before removing the grass collection bag, turn off the motor and wait until the blade(s) comes to a complete stop. The cutting blade(s) continues to rotate after the blade control is released. Never place any part of the body in the blade(s) area until you are certain the motor is off and the blade(s) has stopped rotating.** *Contact with the moving cutting blade(s) may result in serious personal injury.*
- p) **Before unclogging the chute, turn off the motor, wait until the blade(s) comes to a complete stop, operate the disabling device and/or remove all batteries, if removable. The cutting blade(s) continues to rotate after the blade control is released. Never place any part of the body in the blade(s) area until you are certain the motor is off and the blade(s) has stopped rotating.** *Contact with the moving cutting blade(s) may result in serious personal injury.*
- q) **Before cleaning or inspecting the lawn mower, turn off the motor, wait until the blade(s)**

comes to a complete stop, operate the disabling device and/or remove all batteries, if removable. Accidental contact with the moving blade and moving parts may result in personal injury.

r) **Maintain the lawn mower and accessories.** Check for misalignment or binding of moving parts, breakage of parts and any other condition that may affect the lawn mower's operation. If damaged, have the lawn mower repaired before use. *Many accidents are caused by poorly maintained lawn mowers.*

s) **Store idle lawn mowers out of the reach of children and do not allow persons unfamiliar with the lawn mower or these instructions to operate the lawn mower.** *Lawn mowers are dangerous in the hands of untrained users.*

5) Battery lawn mower use and care

a) **Use lawn mowers only with specifically designated battery packs.** *Use of any other battery packs may create a risk of injury and fire.*

b) **Recharge only with the charger specified by the manufacturer.** *A charger that is suitable for one type of battery pack(s) may create a risk of fire when used with another battery pack(s).*

c) **Follow all charging instructions and do not charge the battery pack(s) or lawn mower outside the temperature range specified in the instructions.** *Charging improperly or at temperatures outside the specified range may damage the battery and increase the risk of fire.*

d) **Do not use a battery pack or lawn mower that is damaged or modified.** *Damaged or modified batteries may exhibit unpredictable behaviour resulting in fire, explosion or risk of injury.*

e) **Do not expose a battery pack(s) or lawn mower to fire or excessive temperature.** *Exposure to fire or temperature above 130 °C may cause explosion.*

f) **Under abusive conditions, liquid may be ejected from the battery(ies); avoid contact. If contact accidentally occurs, flush with water. If liquid contacts eyes, additionally seek medical help.** *Liquid ejected from the battery(ies) may cause irritation or burns.*

g) **When battery packs are not in use, keep them away from other metal objects, like paper clips, coins, keys, nails, screws or other small metal objects that can make a connection from one terminal to another.** *Shorting the battery terminals together may cause burns or a fire.*

6) Service

a) **Have your lawn mower serviced by a**

qualified repair person using only identical replacement parts. This will ensure that the safety of the lawn mower is maintained. Use of parts which do not meet the original equipment specifications may lead to improper performance and compromise safety.

b) **Never service damaged battery packs.** *Service of battery packs should only be performed by the manufacturer or authorized service providers.*

SAFETY WARNINGS FOR BATTERY PACK

a) **Do not dismantle, open or shred battery pack.**

b) **Do not expose battery pack to heat or fire. Avoid storage in direct sunlight.**

c) **Do not short-circuit a battery pack. Do not store battery packs haphazardly in a box or drawer where they may short-circuit each other or be short-circuited by other metal objects.** When battery pack is not in use, keep it away from other metal objects, like paper clips, coins, keys, nails, screws or other small metal objects, that can make a connection from one terminal to another. Shorting the battery terminals together may cause burns or fire.

d) **Do not subject battery pack to mechanical shock.**

e) **In the event of battery leaking, do not allow the liquid to come in contact with the skin or eyes. If contact has been made, wash the affected area with copious amounts of water and seek medical advice.**

f) **Do not use any battery pack which is not designed for use with the equipment.**

g) **Keep battery pack out of the reach of children.**

h) **Always purchase the battery pack recommended by the device manufacturer for the equipment.**

i) **Keep battery pack clean and dry.**





j) **Wipe the battery pack terminals with a clean dry cloth if they become dirty.**

k) **Battery pack needs to be charged before use. Always use the correct charger and refer to the manufacturer's instructions or equipment manual for proper charging instructions.**








l) **Do not leave battery pack on prolonged charge when not in use.**

m) **After extended periods of storage, it may be necessary to charge and discharge the battery pack several times to obtain maximum performance.**

- n) **Recharge only with the charger specified by Worx. Do not use any charger other than that specifically provided for use with the equipment.**
- o) **Retain the original product literature for future reference.**
- p) **Use only the battery pack in the application for which it was intended.**
- q) **Remove the battery pack from the equipment when not in use.**
- r) **Dispose of properly.**
- s) **Do not mix cells of different manufacture, capacity, size or type within a device.**
- t) **Keep the battery away from microwaves and high pressure.**

 Li-Ion	Li-Ion battery, battery must be recycled.
	Remove battery from the socket before carrying out any adjustment, servicing or maintenance.
	Batteries may enter water cycle if disposed improperly, which can be hazardous for ecosystem. Do not dispose of waste batteries as unsorted municipal waste.
	Do not burn.

SYMBOLS

	To reduce the risk of injury, user must read instruction manual
	WARNING – Beware of thrown objects – keep bystanders away
	WARNING – Keep hands and feet away from the blades
	WARNING – Disconnect battery before maintenance
	DANGER – Keep hands and feet away
	Blade continues to rotate after the machine is switched off. Wait until all machine components have completely stopped before touching them.
	Wear protective gloves



call2recycle

POSITEC Inc. has established a partnership with the RBRC Corporation to recycle any Positec batteries with the RBRC-call2recycle seal. For environmental protection, please do not discard batteries in the trash. After the batteries' life cycle is ended, then please call 1.800-822-8837 for a free service that will properly dispose of the battery.


2. COMPONENT LIST

1. **BAIL HANDLE**
2. **LOCK-OFF BUTTON**
3. **UPPER HANDLE**
4. **CABLE CLIP**
5. **HANDLE KNOB, UPPER**
6. **GRASS COLLECTION BAG**
7. **SAFETY FLAP**
8. **HANDLE KNOB, LOWER**
9. **CUTTING HEIGHT ADJUSTMENT KNOB**
10. **BATTERY PACK COVER**
11. **CARRY HANDLE**
12. **LOWER HANDLE**

13. GRASS BAG CAPACITY INDICATOR
14. BAG HANDLE
15. BATTERY PACK*
16. BLADE BOLT
17. SPACER
18. BLADE
19. MULCH PLUG

*Not all the accessories illustrated or described are included in standard delivery.

3. TECHNICAL DATA

	WG733 WG733.X**
Voltage	20 V  Max.***
No load speed	3800 RPM
Deck diameter	14" (35 cm)
Cutting diameter	13" (33 cm)
Front wheel diameter	6" (150 mm)
Rear wheel diameter	7" (175 mm)
Cutting height	1"-3" (25-75 mm)
Cutting height positions	6
Grass collection capacity	1 bushel (35 L)
Battery type	Lithium-Ion
Machine Weight (bare tool)	22.35 lbs (10.14 kg)

** X=1-999,A-Z,M1-M9 they are only used for different customers, there are no safe relevant changes between these models.

*** Voltage measured without workload. Initial battery voltage reaches maximum of 20 volts. Nominal voltage is 18 volts.

SUGGESTED BATTERIES AND CHARGERS

Category	Type	Capacity
20V Battery	WA3674	4.0 Ah
20V Charger	WA3801	2.0 A

We recommend that you purchase your accessories from the same store that sold you the tool. Choose the type according to the work you intend to undertake. Refer to the accessory packaging for further details. Store personnel can assist you and offer advice.

4. INTENDED USE

This product is intended for domestic lawn mowing.





5. OPERATION INSTRUCTIONS



NOTE: Read instruction handbook before operating this machine.

ASSEMBLY & OPERATION

ACTION	FIGURE
ASSEMBLY	
Assembling the handle bar.	See Fig. A1, A2, A3
Assembling grass collection bag.	See Fig. B1, B2, B3
Install the mulch plug when in mulching mode. Take the mulch plug out of the mower before fitting the grass collection bag.	See Fig. C1
Fitting grass collection bag to the mower. NOTE: Depress the grass collection bag slightly to ensure that it is completely installed.	See Fig. C2
Checking the battery charge condition. NOTE: Fig. D1 only applies for the battery pack with battery indicator light.	See Fig. D1

Charging the battery pack NOTE: The battery is shipped uncharged. The battery must be fully charged before the first mow. More details can be found in charger's manual.	See Fig. D2
Fitting/removing battery.	See Fig. E
OPERATION	
Starting and Stopping For starting, press and hold the lock-off button, and pull the bail handle. For stopping, release the bail handle.	See Fig. F1, F2
Adjusting the cutting height  WARNING! Stop, release bail handle and wait until the motor stops before adjusting height. The blades continue to rotate after the machine is switched off, a rotating blade can cause injury. Do not touch rotating blades.	See Fig. G
Grass bag filling indicator Empty status: flap floats (a)  Fully status: flap falls down (b) 	See Fig. H
Removing/emptying grass collection bag.  WARNING! Always check the safety flap close the discharge outlet before using. Never lift the safety flap when the mower is being used without fitted grass collection bag.	See Fig. I
Storage	See Fig. J1, J2

1. Mow across the face of slopes, never up-and-down. Exercise extreme caution when changing direction on slopes. Do not mow excessively steep slopes. Always maintain good footing.
2. Release bail handle to turn mower "OFF" when crossing any graveled area (stones can be thrown by the blade).
3. Set mower at highest cutting height when mowing in rough ground or in tall weeds. Removing too much grass at one time can cause circuit breaker to trip, which stops mower.
4. If a grass bag is used during the fast growing season, the grass may tend to clog up at the discharge opening. Release bail handle to turn mower "OFF" and remove battery pack. Remove the grass bag and shake the grass down to the back end of the bag. Also clean out any grass or debris which may be packed around the discharge opening. Replace the grass collection bag.
5. If mower should start to vibrate abnormally, release bail handle to turn mower "OFF" and remove battery pack. Check immediately for cause. Vibration is a warning of trouble. Do not operate mower until a service check has been made.
6. **ALWAYS RELEASE BAIL HANDLE TO TURN MOWER "OFF" AND REMOVE BATTERY PACK WHEN LEAVING IT UNATTENDED EVEN FOR A SHORT PERIOD OF TIME.**

CUTTING CAPACITY (PER CHARGE)

The cutting area can be affected by several factors, such as cutting height, lawn humidity, grass length and density. Besides, starting and stopping the mower too many times during operation will reduce the cutting area.

TIPS:

- 1) It is recommended to mow your lawn more frequently, walk at normal pace, and not to start/stop the mower too often during operation.
- 2) For best performance, please ensure use a fully charged battery pack and always cut off 1/3 or less of the grass height.
- 3) Walk slowly when cutting long grass, so as to have more effective cutting and properly discharge the clippings.
- 4) Avoid cutting wet grass, otherwise it will stick to the underside of the deck and the clippings cannot be collected or discharged properly.
- 5) A higher cutting height shall be applied to new or thick grass and it will extend the battery duration.

MULCHING MOWING TIPS

When mulching, your new mower is designed to cut the grass clippings into small pieces and distribute them back into the lawn, using mulching fins located inside the mower deck.

Under normal conditions, the mulched grass will biodegrade quickly to provide nutrients to the lawn. Please review the following recommendations for optimum mulching performance.

Note: always inspect area where mower is to be used and remove all stones, sticks, wire, metal and other debris which might be thrown by the rotating blade.

6. MAINTENANCE



WARNING: Stop the mower and remove the battery pack before removing the grass collection bag.

NOTE: To ensure long and reliable service, perform the following maintenance procedures regularly. Check for obvious defects such as a loose, dislodged or a damaged blade, loose fittings, and worn or damaged components. Check that the covers and guards are all undamaged and are correctly attached to mower. Carry out any necessary maintenance or repairs before operating mower. If the mower should happen to fail despite regular maintenance, please call our customer helpline for advice.

BLADE SHARPENING

KEEP BLADE SHARP FOR BEST MOWER PERFORMANCE.

WEAR PROPER EYE PROTECTION WHILE REMOVING, SHARPENING, AND INSTALLING BLADE. ENSURE THAT BATTERY PACK IS REMOVED.

Sharpening the blade twice during a mowing season is usually sufficient under normal circumstances. Sand causes the blade to dull quickly. If your lawn has sandy soil, more frequent sharpening may be required. REPLACE BENT OR DAMAGED BLADE IMMEDIATELY.

WHEN SHARPENING THE BLADE

1. Make sure blade remains balanced.
2. Sharpen blade at the original cutting angle.
3. Sharpen cutting edges on both ends of blade, removing equal amounts of material from both ends.

NOTE: Be sure the mower is turned off and remove the battery pack.

TO SHARPEN BLADE IN A VISE (See Fig. K1)

1. Be sure the bail handle is released, the blade has stopped and the battery pack is removed before removing the blade.
2. Remove blade from mower. See instructions for removing and attaching blade.
3. Secure blade K1-1 in a vise K1-2.
4. Wear safety glasses and be careful not to cut yourself.
5. Carefully file the cutting edges of the blade with a fine tooth file K1-3 or sharpening stone.
6. Check balance of blade. See instructions for blade balancing.
7. Replace blade on mower and tighten securely. Refer to instructions below.

BLADE BALANCING (See Fig. K2)

Check balance of blade by placing center hole in blade K2-1 over a screwdriver shank K2-2, clamped horizontally in a vise K2-3. If either end of the blade rotates downward, file that end. Blade is properly

balanced when neither end drops.

BLADE MAINTENANCE (See Fig. L)

Replace your mower blade after 50 hours of mowing or 2 years of use, whichever comes first. Follow these procedures to remove and replace the blade. You will need garden gloves (not provided) and a spanner wrench (not provided) to remove the blade. Make sure the battery is not installed. Wedge a block of wood between the blade and the mower deck to prevent the blade from turning and unscrew the blade bolt counter-clockwise using a spanner wrench, and then remove the blade.

To re-assemble, position the blade with the cutting edges towards the ground. Then securely tighten the blade bolt.


STORAGE (SEE Fig. J1, J2)

Stop the mower and always remove the battery pack. Clean the exterior of the machine thoroughly using a soft brush and cloth. Do not use water, solvents or polishes. Remove all grass and debris, especially from the ventilation slots.

Turn the machine on its side and clean the blade area. If grass cuttings are compacted in the blade area, remove with a wooden or plastic implement. Store the machine in a dry place. Do not place other objects on top of the machine.

To aid storage, release the handle knobs, and fold the upper handle as shown in Fig. J1 & J2.

ENVIRONMENTAL PROTECTION

 Waste electrical products must not be disposed of with household waste. Please recycle where facilities exist. Check with your local authorities or retailer for recycling advice.

FOR BATTERY TOOLS


The ambient temperature range for the use and storage of tool and battery is 32 °F-113 °F (0 °C~45 °C). The recommended ambient temperature range for the charging system during charging is 32°F-104 °F (0 °C~40 °C).

Details regarding safe disposal of used batteries

At the end of the life of the appliance, remove the battery pack safely before disposing of the appliance. Do not throw batteries away or throw them in the normal trash can. Also do not dispose of the battery with the machine. Remove the used battery pack from the appliance and dispose of it at the nearest or convenient dedicated recycling facility. If in

doubt, consult your local environmental protection department. Batteries may enter water cycle if disposed improperly, which can be hazardous for ecosystem. Do not dispose of waste batteries as unsorted municipal waste.

7. TROUBLESHOOTING

 **WARNING:** Switch the machine off and remove the battery prior to any troubleshooting.


Problem	Solution
1. Mower doesn't run when bail handle is activated.	A. Check to make sure the button on switch housing is being completely pushed. B. Release bail handle to turn mower off and ensure battery is removed. Turn mower over and check that blade is free to turn. If not free, return to an authorized servicer. Blade should turn freely. C. Has battery been fully charged? Plug in charger and wait for green light to come on.
2. Motor stops while mowing.	A. Release bail handle to turn mower off and ensure battery is removed. Turn mower over and check that blade is free to turn. If not free, return to an authorized servicer. Blade should turn freely. B. Raise cutting height of wheels to highest position and start mower. C. Has battery been fully charged? Plug in charger and wait for green light to come on. D. Avoid overloading the mower. Slow down the cutting pace by pushing mower slower or raise the cut height. Or both.
3. Mower runs but cutting performance is unsatisfactory, or does not cut entire lawn.	A. Has battery been fully charged? Plug in charger and wait for green light to come on. B. Release bail handle to turn mower off and ensure battery is removed. Turn mower over and check: Blade for sharpness - Keep blade sharp. Deck and discharge chute for clogging. C. Wheel height adjustment may be set too low for grass condition. Raise cutting height.

4. Mower is too hard to push.	A. Raise cutting height to reduce deck drag on grass. Check each wheel for free rotation.
5. Mower is abnormally noisy and vibrates.	A. Release bail handle to turn mower off and ensure battery is removed. Turn mower on side and check blade to ensure it has not been bent or damaged. If blade is damaged, replace with a replacement blade. If the underside of the deck is damaged return mower to an Authorized service center. B. If there is no visible damage to the blade and the mower still vibrates: Release bail handle to turn mower off, ensure battery is removed, and remove blade. Rotate blade 180 degrees and retighten. If mower still vibrates, return the mower to an authorized service center.
6. Battery charger LED's not on.	A. Check plug connection. B. Replace charger.
7. Battery charger LED does not flip to green.	A. Battery needs to be diagnosed. Take to authorized service center.
8. Mower not picking up clippings with the grass collection bag.	A. Remove mulch plug when bagging. B. Chute clogged. Release bail handle to turn mower off and ensure battery is removed. Clear chute of grass clippings. C. Too much cut grass. Raise cutting height of wheels to shorten length of the cut. D. Bag full. Empty bag more often.
9. Low or diminished run-time after many uses.	A. Return to authorized service location - may need new battery.
10. The battery charger LED flashes red and the battery can't be charged.	A. The battery overheats after continuous use. Remove battery from the charger and allow it to cool to 108 °F (42 °C) or less.

TABLE DES MATIÈRES


1. INSTRUCTIONS DE SÉCURITÉ
2. LISTE DES ÉLÉMENTS
3. DONNÉES TECHNIQUES
4. UTILISATION PRÉVUE
5. INSTRUCTIONS D'UTILISATION
6. ENTRETIEN
7. GUIDE DE DÉPANNAGE

1. INSTRUCTIONS DE SÉCURITÉ SÉCURITÉ DU PRODUIT


 **AVERTISSEMENT!** Certaines des poussières produites en utilisant des outils électriques sont considérées par l'État de Californie comme susceptibles de provoquer le cancer, des anomalies congénitales et d'autres problèmes de reproduction. Voici des exemples de ces produits chimiques:

- Plomb issu de peinture à base de plomb;
- Silice cristalline issue de briques et du ciment et autres produits de maçonnerie;
- Arsenic et chrome issus de bois traité chimiquement.

Votre risque de ces expositions varie en fonction de la fréquence à laquelle vous effectuez ce travail. Pour réduire votre exposition à ces produits chimiques : travaillez dans une zone bien ventilée; portez un équipement de sécurité approuvé, tel que des masques antipoussières spécialement conçus pour éliminer les particules microscopiques par filtrage.

 **AVERTISSEMENT:** Ce dispositif peut vous exposer aux produits chimiques notamment le plomb et le di-phtalate (de 2-éthylhexyle) (DEHP) qui sont reconnus dans l'État de Californie comme causant des cancers et des anomalies congénitales ou d'autres anomalies de la reproduction. Pour en savoir plus, veuillez consulter le site www.P65Warnings.ca.gov.

AVERTISSEMENTS DE SÉCURITÉ POUR LA TONDEUSE À GAZON

 **AVERTISSEMENT** Lisez et assimilez toutes les instructions. Le non-respect des instructions ci-après peut entraîner un risque de

choc électrique, d'incendie et/ou de blessures graves.

Conservez tous les avertissements et instructions pour pouvoir les consulter ultérieurement.

1) Aire de travail

- a) **Pour éviter les risques de contact avec la lame en mouvement ou de blessures causées par des objets projetés, gardez la zone de travail dégagée de toute personne, en particulier les petits enfants. Arrêtez la tondeuse à gazon et tout accessoire si quelqu'un pénètre dans la zone. Le contact avec la lame en mouvement ou les objets projetés peut entraîner des blessures graves, voire la mort.**
- b) **N'utilisez la tondeuse à gazon qu'en plein jour ou en éclairage artificiel adéquat. Les zones sombres favorisent les accidents.**
- c) **Ne faites pas fonctionner la tondeuse à gazon dans des atmosphères explosives, telles que la présence de liquides inflammables, de gaz ou de poussières. Les tondeuses à gazon créent des étincelles qui peuvent enflammer la poussière ou les vapeurs.**
- d) **N'utilisez pas la tondeuse à gazon par mauvais temps, en particulier en cas de risque d'orage. Cela réduit le risque d'être frappé par la foudre.**
- e) **Inspectez soigneusement la zone où la tondeuse à gazon sera utilisée et retirez toutes les pierres, bâtons, fils, os et autres objets étrangers. Les objets projetés peuvent causer des blessures corporelles.**

2) Sécurité électrique

- a) **Ne pas exposer la tondeuse à gazon à la pluie ou à des conditions humides. L'eau pénétrant dans une tondeuse à gazon peut augmenter le risque de déélectrocution.**

3) Sécurité des personnes

- a) **Utilisez un équipement de protection individuelle. Portez toujours une protection oculaire. L'équipement de protection réduira les blessures personnelles.**
- b) **Habilitez-vous convenablement. Ne portez ni vêtements flottants ni bijoux. Gardez les cheveux, les vêtements et les gants éloignés des pièces en mouvement. Les vêtements flottants, les bijoux ou les cheveux longs risquent d'être happés par des pièces en mouvement.**
- c) **Pendant l'utilisation de la tondeuse à gazon, portez toujours un pantalon long. Une peau exposée augmente le risque de blessures dues à**

des objets projetés.

- d) **Pendant l'utilisation de la tondeuse à gazon, portez toujours des chaussures antidérapantes et de protection.** *Ne faites pas fonctionner la tondeuse à gazon pieds nus ou en portant des sandales ouvertes. Cela réduit le risque de blessures aux pieds par contact de la lame en mouvement.*
- e) **Empêchez le démarrage involontaire. Assurez-vous que l'interrupteur est en position off avant de brancher sur une source d'alimentation et/ ou des batteries, de soulever ou de transporter la machine.** *Transporter une tondeuse à gazon avec le doigt sur l'interrupteur ou mettre en marche une tondeuse à gazon avec l'interrupteur allumé est dangereux.*
- f) **Retirez toute clé de réglage ou les outils avant de mettre la tondeuse à gazon en marche.** *Une clé laissée attachée à une partie rotative de la tondeuse à gazon peut entraîner des blessures.*
- g) **Conservez une posture et un équilibre appropriés en tout temps.** *Cela permet un meilleur contrôle de la tondeuse à gazon dans des situations inattendues.*
- h) **Restez vigilant, surveillez ce que vous faites et faites preuve de bon sens lorsque vous utilisez une tondeuse à gazon.** *Ne faites pas fonctionner une tondeuse à gazon lorsque vous êtes fatigué ou sous l'influence de médicaments, d'alcool ou de substances médicamenteuses. Un moment d'inattention lors de l'utilisation d'une tondeuse à gazon peut entraîner de graves blessures.*
- i) **Ne laissez pas l'habitude acquise grâce à une utilisation fréquente de la tondeuse à gazon vous rendre négligent et faire ignorer les principes de sécurité liés à la tondeuse à gazon.** *Une action négligente peut causer de graves blessures en une fraction de seconde.*
- j) **Pour éviter tout contact avec la lame ou toute blessure causée par un objet projeté, restez dans la zone de l'opérateur derrière les poignées de la tondeuse à gazon.** *Le contact avec la lame ou les objets projetés peuvent entraîner de graves blessures.*
- k) **Ne touchez pas aux lames et aux autres pièces en mouvement dangereuses lorsqu'elles sont encore en mouvement.** *Cela réduit le risque de blessures causées par les pièces en mouvement.*
- 4) **Utilisation et entretien de la tondeuse à gazon**
- a) **Utilisez la tondeuse à gazon et ses accessoires conformément à ces instructions, en tenant compte des conditions de travail et du travail à effectuer.** *L'utilisation de la tondeuse à gazon pour des opérations différentes de celles prévues peut entraîner une situation dangereuse.*
- b) **Avant d'utiliser la tondeuse à gazon, inspectez-la visuellement pour vous assurer que la ou les lames et l'ensemble de la ou des lames sont correctement fixés et ne sont ni usés ni endommagés.** *Des pièces mal fixées, usées ou endommagées peuvent augmenter le risque de blessure.*
- c) **Laissez les protections et autres dispositifs de sécurité en place, correctement montés et en bon état de fonctionnement.** *Une protection ou un autre dispositif de sécurité qui est mal fixé, endommagé ou qui ne fonctionne pas correctement peut entraîner des blessures.*
- d) **Maintenez tous les orifices d'admission d'air de refroidissement dégagés de tout débris.** *Les orifices d'admission d'air obstrués et les débris peuvent entraîner une surchauffe ou un risque d'incendie.*
- e) **N'utilisez pas la tondeuse à gazon si l'interrupteur ne la met pas en marche et ne l'arrête pas.** *Toute tondeuse à gazon qui ne peut pas être contrôlée avec l'interrupteur est dangereuse et doit être réparée.*
- f) **N'utilisez pas la tondeuse à gazon dans l'herbe mouillée. Marchez, ne courez jamais.** *Cela réduit le risque de glissade et de chute pouvant entraîner des blessures.*
- g) **N'utilisez pas la tondeuse à gazon sur des pentes excessivement raides.** *Cela réduit le risque de perte de contrôle, de glissade et de chute pouvant entraîner des blessures.*
- h) **Ne forcez pas la tondeuse à gazon. Utilisez la tondeuse à gazon appropriée pour votre travail.** *La tondeuse à gazon appropriée effectuera mieux le travail et de façon plus sécurisée au rythme pour lequel elle a été conçue.*
- i) **Soyez conscient de la direction d'éjection de la tondeuse et des accessoires et ne pointez pas la goulotte d'éjection de la tondeuse vers quiconque.** *Les objets projetés peuvent causer des blessures.*
- j) **Lorsque vous travaillez sur des pentes, adoptez toujours une posture stable, travaillez toujours en tondant latéralement le terrain, jamais vers le haut ou vers le bas, et faites preuve d'une extrême prudence lorsque vous changez de direction.** *Cela réduit le risque de perte de contrôle, de glissade et de chute pouvant entraîner des blessures.*
- k) **Lorsque vous travaillez sur des pentes, assurez-vous toujours de votre assise, travaillez toujours à travers le visage des pentes, jamais vers le haut ou vers le bas, et**

faites preuve d'une extrême prudence lorsque vous changez de direction. Cela réduit le risque de perte de contrôle, de glissade et de chute pouvant entraîner des blessures personnelles.

- l) Actionnez le dispositif de désactivation et/ou retirez toutes les batteries, si elles sont amovibles, de la tondeuse à gazon avant d'effectuer des réglages, de changer d'accessoires ou de ranger la tondeuse à gazon.** De telles mesures de sécurité préventives réduisent le risque de démarrage accidentel de la tondeuse à gazon.
- m) Maintenez les poignées et les surfaces de préhension sèches, propres et exemptes d'huile et de graisse.** Des poignées et des surfaces de préhension glissantes ne permettent pas une manipulation et un contrôle sûrs de la tondeuse à gazon dans des situations inattendues.
- n) Vérifiez fréquemment le bac de ramassage de l'herbe pour l'usure ou la détérioration.** Un bac de collecte d'herbe usé ou endommagé peut augmenter le risque de blessures.
- o) Avant de retirer le bac de ramassage de l'herbe, éteignez le moteur et attendez que la ou les lames s'arrêtent complètement.** La ou les lames de coupe continuent de tourner après que la commande de la lame a été relâchée. Ne placez jamais aucune partie du corps dans la zone de la ou des lames tant que vous n'êtes pas certain que le moteur est éteint et que la ou les lames ont cessé de tourner. Le contact avec la ou les lames de coupe en mouvement peut entraîner de graves blessures.
- p) Avant de déboucher la goulotte, éteignez le moteur, attendez que la ou les lames s'arrêtent complètement, actionnez le dispositif de désactivation et/ou retirez toutes les batteries, si elles sont amovibles.** La ou les lames de coupe continuent de tourner après que la commande de la lame a été relâchée. Ne placez jamais aucune partie du corps dans la zone de la ou des lames tant que vous n'êtes pas certain que le moteur est éteint et que la ou les lames ont cessé de tourner. Le contact avec la ou les lames de coupe en mouvement peut entraîner de graves blessures personnelles.
- q) Avant de nettoyer ou d'inspecter la tondeuse à gazon, éteignez le moteur, attendez que la ou les lames s'arrêtent complètement, actionnez le dispositif de désactivation et/ou retirez toutes les batteries, si elles sont amovibles.** Un contact accidentel avec la lame en mouvement et les pièces en mouvement peut entraîner des blessures.
- r) Entretenez la tondeuse à gazon et ses accessoires.** Vérifiez s'il y a un mauvais alignement ou une obstruction des pièces
- mobiles, une rupture de pièces et toute autre condition qui pourrait affecter le fonctionnement de la tondeuse à gazon. Si elle est endommagée, faites réparer la tondeuse à gazon avant de l'utiliser. De nombreux accidents sont dus à des tondeuses à gazon mal entretenues.*
- s) Rangez les tondeuses à gazon inutilisées hors de la portée des enfants et ne permettez pas aux personnes qui ne savent pas utiliser la tondeuse à gazon ou n'ont pas lu ces instructions l'utiliser.** Les tondeuses à gazon sont dangereuses entre les mains d'utilisateurs non formés.
- 5) Utilisation et entretien de la tondeuse à gazon à batterie**
- a) N'utilisez les tondeuses à gazon qu'avec des packs de batteries spécifiquement conçus.** L'utilisation de tout autre pack de batteries peut créer un risque de blessure et d'incendie.
- b) Rechargez uniquement avec le chargeur spécifié par le fabricant.** Un chargeur adapté à un type de pack de batteries peut créer un risque d'incendie lorsqu'il est utilisé avec un autre pack de batteries.
- c) Suivez toutes les instructions de charge et ne chargez pas le pack de batteries ou la tondeuse à gazon en dehors de la plage de température spécifiée dans les instructions.** Une charge incorrecte ou à des températures en dehors de la plage spécifiée peut endommager la batterie et augmenter le risque d'incendie.
- d) N'utilisez pas un pack de batteries ou une tondeuse à gazon endommagé(e) ou modifié(e).** Les batteries endommagées ou modifiées peuvent présenter un comportement imprévisible entraînant un risque d'incendie, d'explosion ou de blessure.
- e) N'exposez pas un pack de batteries ou une tondeuse à gazon à un feu ou à une température excessive.** Une exposition au feu ou à une température supérieure à 130 °C peut provoquer une explosion.
- f) Dans des conditions abusives, un liquide peut être éjecté de la ou des batteries ; évitez tout contact.** En cas de contact accidentel, rincez à l'eau. Si le liquide entre en contact avec les yeux, consultez également un médecin. Le liquide éjecté de la ou des batteries peut provoquer des irritations ou des brûlures.
- g) Lorsque les packs de batteries ne sont pas utilisés, gardez-les à l'écart d'autres objets métalliques, tels que des trombones, des pièces de monnaie, des clés, des clous, des vis ou d'autres petits objets métalliques qui peuvent établir une connexion d'une borne à une autre.** Le court-circuit des bornes de la batterie peut provoquer des brûlures ou un

incendie.

6) Entretien

- a) **Faites entretenir votre tondeuse à gazon par une personne qualifiée en utilisant uniquement des pièces de rechange identiques.** *Cela garantira que la sécurité de la tondeuse à gazon est maintenue. L'utilisation de pièces qui ne répondent pas aux spécifications d'équipement d'origine peut entraîner un mauvais fonctionnement et compromettre la sécurité.*
- b) **Ne jamais tenter de réparer des batteries endommagées.** *L'entretien et la réparation des batteries doit uniquement être effectué par le fabricant ou par des centres de services agréés.*



CONSIGNES GÉNÉRALES DE SÉCURITÉ CONCERNANT LA BATTERIE

- a) **Ne pas démonter, ouvrir ou déchiqueter le bloc batterie.**
- b) **Ne pas exposer le bloc batterie à la chaleur ou au feu. Évitez de ranger la batterie dans un endroit exposé à la lumière directe du soleil.**
- c) **Ne pas court-circuiter une batterie. Ne stockez pas les blocs batterie en vrac dans une boîte ou un tiroir où ils peuvent se court-circuiter ou être court-circuités par d'autres objets métalliques.** Lorsque le bloc batterie n'est pas utilisé, conservez-le loin d'autres objets métalliques, tels que des trombones, des pièces de monnaie, des clés, des clous, des vis ou d'autres objets métalliques de petite taille, qui pourraient établir une connexion d'un terminal à l'autre. Le fait de créer un court-circuit entre les bornes de la batterie peut causer des brûlures ou des incendies.
- d) **Ne pas soumettre la batterie à des chocs mécaniques.**
- e) **En cas de fuite de la batterie, ne pas laisser le liquide entrer en contact avec la peau ou les yeux. Si un contact a été effectué, laver la zone touchée avec beaucoup d'eau et consulter un médecin.**
- f) **Ne pas utiliser de batterie qui n'a pas été conçue pour être utilisée avec cet appareil.**
- g) **Maintenez la batterie hors de portée des enfants.**
- h) **Achetez toujours une batterie recommandée par le fabricant de l'appareil.**

- i) **Conservez le bloc batterie propre et sec.**
- j) **Essuyez les bornes de la batterie avec un chiffon propre et sec si elles deviennent sales.**
- k) **La batterie doit être chargée avant son utilisation. Utilisez toujours le chargeur adapté et reportez-vous aux instructions du fabricant ou au manuel de l'équipement pour suivre les instructions concernant la procédure de charge.**
- l) **Ne laissez pas le bloc batterie en charge prolongée lorsqu'il n'est pas utilisé.**
- m) **Après de longues périodes de stockage, il peut être nécessaire de charger et de décharger la batterie plusieurs fois pour obtenir des performances optimales.**
- n) **Rechargez le bloc batterie uniquement avec le chargeur spécifié par Worx.**
- o) **Conservez la documentation originale du produit pour référence ultérieure.**
- p) **Utilisez uniquement la batterie dans l'application pour laquelle elle a été prévue.**
- q) **Retirez la batterie de l'équipement lorsqu'il n'est pas utilisé.**
- r) **Éliminez la batterie de façon adéquate.**
- s) **Ne pas mélanger des cellules de fabricants, de capacités, de tailles ou de type différents dans un appareil.**
- t) **N'exposez pas la batterie à des micro-ondes et de la haute pression.**

19

SYMBOLES


	Afin de réduire les risques de blessure, l'utilisateur doit lire ce mode d'emploi
	ATTENTION - Méfiez-vous des objets projetés - Personne ne doit se trouver à proximité
	ATTENTION - Gardez les mains et les pieds éloignés des lames

2. LISTE DES ÉLÉMENTS

1.	BARRE DE COMMANDE
2.	BOUTON DE VERROUILLAGE
3.	POIGNÉE SUPÉRIEURE
4.	SERRE-CÂBLES
5.	MOLETTES DE POIGNÉE, SUPÉRIEUR
6.	BAC DE RAMASSAGE
7.	BAVETTE DE SÉCURITÉ
8.	MOLETTES DE POIGNÉE, INFÉRIEUR
9.	LEVIER DE RÉGLAGE DE LA HAUTEUR DE COUPE
10.	COUVERCLE DU BOITIER DE BATTERIE
11.	POIGNÉE DE TRANSPORT
12.	POIGNÉE INFÉRIEURE
13.	INDICATEUR DE CAPACITÉ DU SAC À GAZON
14.	POIGNÉE DE SAC
15.	BLOCS-PILES*
16.	BOULON DE LA LAME
17.	ENTRETOISE
18.	LAME
19.	BOUCHON DE PAILLAGE

* Les accessoires illustrés ou décrits ne sont pas tous compris dans le cadre de la livraison standard.

3. DONNÉES TECHNIQUES

	WG745 WG745.X **
Tension	20 V  Max.***
Vitesse à vide	3800 RPM
Diamètre du châssis	35 cm (14")
Diamètre de coupe	33 cm (13")
Diamètre des roues avant	150 mm (6")
Diamètre des roues arrière	175 mm (7")
Hauteur de coupe	1"-3" (25-75 mm)

	ATTENTION - Débranchez la batterie avant l'entretien
	DANGER - Gardez les mains et les pieds éloignés
	La lame continue de tourner une fois la machine arrêtée. Attendez que toutes les pièces de la tondeuse se soient arrêtées avant de les toucher.
	Toujours porter des gants de protection
	Batterie Li-Ion, les batteries doivent être recyclées
	Retirez la prise de la prise murale avant d'effectuer n'importe quel travail de réglage, de réparation ou d'entretien.
	Les batteries peuvent s'introduire dans le cycle de l'eau si elles sont éliminées de manière inappropriée, ce qui peut être dangereux pour l'écosystème. Ne pas éliminer les batteries usagées avec les déchets municipaux non triés.
	Ne pas jeter au feu



call 2 recycle

POSITEC Inc. a formé un partenariat avec RBRC Corporation pour le recyclage des batteries Positec portant le sceau RBRC-call2recycle. Pour la protection de l'environnement, veillez à ne pas jeter les batteries aux poubelles. À la fin du cycle de vie de la batterie, appelez 1.800-822-8837 pour un service gratuit qui mettra la batterie au rebut selon les règles de l'art.

Nombre de hauteurs de coupe	6
Capacité de cueillette de gazon	35 L (1 bushel)
Type de batterie	Lithium-Ion
Poids (Outil nu)	10.14 kg (22.35 lbs)

** X peut être suivi d'un ou deux caractères. Tous les modèles sont identiques, sauf le numéro de modèle et la marque. Le suffixe dans les modèles peut être un nombre allant de « 1 » à « 999 » ou une lettre anglaise « A » à « Z » ou « M1 » à « M9 » qui signifie la différence entre les paquets ou les accessoires emballés dans l'emballage.

*** Tension mesurée hors fonctionnement. La tension initiale de la batterie atteint le maximum de 20 volts. La tension nominale est de 18 V.

BATTERIES ET CHARGEURS RECOMMANDÉS


Catégorie	Modèle	Capacité
20V Batterie	WA3674	4.0 Ah
20V Chargeur	WA3801	2.0 A

Nous vous recommandons d'acheter vos accessoires dans le magasin qui vous a vendu l'outil. Pour de plus amples renseignements, consultez l'emballage de l'accessoire. Le personnel du magasin peut également vous conseiller.

4. UTILISATION PRÉVUE


Ce produit est destiné à la tonte domestique de pelouse.




5. INSTRUCTIONS D'UTILISATION

 **REMARQUE:** Avant d'utiliser cet outil, assurez-vous de lire attentivement le manuel d'utilisation.

ASSEMBLAGE & FONCTIONNEMENT

ACTION	SCHÉMA
--------	--------

Montage du guidon.	Voir Fig. A1, A2, A3
Montage du bac de ramassage	Voir Fig. B1, B2, B3
Installez le bouchon de paillage lorsque vous utilisez le mode paillage. Retirez le bouchon de paillage de la tondeuse avant d'installer le sac de ramassage de l'herbe.	Voir Fig. C1
Installation du bac de ramassage de l'herbe REMARQUE : Enfoncez légèrement le bac de ramassage pour vous assurer qu'il est bien installé.	Voir Fig. C2
Vérification de l'état de charge de batterie REMARQUE : La Fig. D1 ne s'applique qu'aux batteries disposant d'un témoin lumineux de batterie.	Voir Fig. D1
Recharge de la batterie REMARQUE : la batterie est livrée non chargée. Elle doit être complètement chargée avant la première tonte. Des informations supplémentaires sont disponibles dans le manuel du chargeur.	Voir Fig. D2
Disposition/ retrait du bloc batterie	Voir Fig. E
FONCTIONNEMENT	
Démarrage & arrêt Pour démarrer, appuyez sur le bouton de verrouillage et maintenez-le enfoncé, puis tirez sur la barre de commande. Pour arrêter, relâchez la barre de commande.	Voir Fig. F1, F2
Réglage de la hauteur de coupe  AVERTISSEMENT! Arrêtez, relâchez la barre de commande et attendez que le moteur s'arrête avant de régler la hauteur. La lame continue de tourner après l'arrêt du moteur. Elle peut donc encore provoquer des blessures. Ne touchez pas la lame lorsqu'elle tourne.	Voir Fig. G

Indicateur de capacité du sac à gazon Bac vide : battant flottant (a)	Voir Fig. H
	
Bac plein : battant fermé (b)	Voir Fig. I
	
Retrait/vidage du bac  AVERTISSEMENT! Avant usage, toujours vérifier que la bavette de sécurité peut fermer étroitement la sortie d'échappement. Ne soulevez jamais le volet de sécurité lorsque la tondeuse à gazon est utilisée sans sac de ramassage hermétique.	Voir Fig. I
Entreposage	Voir Fig. J1, J2

CONSEILS POUR LA TONTE

Lors de l'utilisation de la prise de paillage, la tondeuse coupe les brins d'herbe en petites pièces et les distribue sur la pelouse, utilisation des ailettes de paillage situées à l'intérieur du boîtier de la tondeuse. Dans des conditions normales, l'herbe déchiquetée se décompose rapidement afin de nourrir la pelouse. Prière de relire les recommandations suivantes afin d'optimiser le rendement du mode de déchiquetage.

REMARQUE: Toujours inspecter la zone où la tondeuse doit être utilisée et enlever toutes pierres, batons, fils, métaux et autres débris pouvant être projetés par la lame rotative.

1. Tondez le long des pentes, jamais de haut en bas. Soyez extrêmement prudent lorsque vous changez de direction sur les pentes. Ne tondez pas les pentes excessivement raides. Toujours se tenir fermement.
2. Relâchez la barre de commande pour arrêter la tondeuse « OFF » lorsque vous traversez une zone de gravier (des pierres peuvent être projetées par la lame).
3. Réglez la tondeuse à la hauteur de coupe la plus élevée lorsque vous tondez dans un sol rugueux ou dans de grandes mauvaises herbes. Retirer trop d'herbe en même temps peut provoquer le déclenchement du disjoncteur, ce qui arrête la tondeuse.
4. Si un sac à herbe est utilisé pendant la saison de croissance rapide, l'herbe peut avoir tendance à se boucher à l'ouverture de la décharge. Relâchez la barre de commande pour arrêter la tondeuse et retirez le bloc-batterie. Retirez le sac à herbe et secouez les herbes jusqu'à ce qu'ils tombent au fond du sac. Enlevez également toute herbe

ou débris qui pourraient être emballés autour de l'ouverture de décharge. Remplacez le sac de collecte d'herbe.

5. Si la tondeuse commence à vibrer de façon anormale, relâchez la barre de commande pour arrêter la tondeuse et retirez le bloc-batterie. Recherchez immédiatement la cause. La vibration avertit les problèmes. Ne pas utiliser la tondeuse tant que la vérification de service n'a pas été effectuée.
6. **RELÂCHEZ TOUJOURS LA BARRE DE COMMANDE POUR ARRÊTER LA TONDEUSE ET RETIREZ LE BLOC-BATTERIE LORSQUE VOUS LA LAISSEZ SANS SURVEILLANCE, MÊME POUR UNE COURTE PÉRIODE DE TEMPS.**

CAPACITÉ DE COUPE (PAR CHARGE)

La zone de coupe peut être affectée par plusieurs facteurs, tels que la hauteur de coupe, l'humidité de la pelouse, la longueur et la densité de l'herbe. De plus, si vous démarrez et arrêtez la tondeuse trop souvent pendant le fonctionnement, la zone de coupe sera réduite.

CONSEILS:

- 1) Il est recommandé de tondre votre pelouse plus fréquemment, de marcher à un rythme normal et de ne pas démarrer / arrêter la tondeuse trop souvent pendant le fonctionnement.
- 2) Pour des performances optimales, veillez à utiliser un bloc-batterie entièrement chargé et à toujours couper 1/3 ou moins de la hauteur de l'herbe.
- 3) Marchez lentement lorsque vous coupez l'herbe longue afin d'avoir une coupe plus efficace et de décharger correctement les coupures.
- 4) Évitez de tondre le gazon humide, sinon il collera au dessous du pont et les débris ne pourront pas être collectés ou déchargés correctement.
- 5) Une hauteur de coupe plus élevée doit être appliquée sur de l'herbe neuve ou épaisse, afin de prolonger la durée de la batterie.

6. ENTRETIEN

 **AVERTISSEMENT : Arrêtez la tondeuse, retirez le bloc-batteries avant de retirer le sac de collecte de l'herbe.**

REMARQUE : Afin d'assurer un service à long terme et fiable, effectuez régulièrement la procédure d'entretien qui suit. Vérifiez pour des défauts évidentes telles qu'une lame lousse, délogée ou endommagée, des pièces de fixation louses, et des composantes usées ou endommagées. Vérifiez que les couvercles et gardes sont tous sans dommages et correctement attachés à la tondeuse. Effectuez tout entretien ou réparation nécessaire avant d'opérer la tondeuse. Si la tondeuse en venait à

défaillir en dépit d'un entretien régulier, s'il vous plaît appelez notre ligne d'aide pour des conseils.

AFFÛTAGE DE LA LAME

S'ASSURER QUE LA LAME EST TOUJOURS AFFÛTÉE AFIN D'OPTIMISER LE RENDEMENT DE LA TONDEUSE.

PORTER DES LUNETTES DE SÉCURITÉ LORSQU'ON RETIRE, INSTALLE OU AFFÛTE LA LAME.

ASSUREZ-VOUS DE RETIRER LE BLOC-BATTERIE.

Dans la plupart des cas, il suffit d'affûter la lame deux fois pendant la saison de coupe. Lorsque le sol est sablonneux, il est conseillé de l'affûter plus souvent puisque le sable émousse la lame.

REPLACER IMMÉDIATEMENT UNE LAME PLIÉE OU ENDOMMAGÉE.

LORS DE L'AFFÛTAGE DE LA LAME

1. S'assurer que la lame est toujours équilibrée.
2. Affûter dans l'angle original de coupe de la lame.
3. Affûter les arêtes tranchantes des deux extrémités de la lame en retirant une quantité égale de matériau aux deux extrémités.

REMARQUE :

Assurez-vous que la tondeuse est arrêtée et retirez le bloc-batterie.

AFFÛTAGE D'UNE LAME DANS UN ÉTAU (Voir Fig. K1)

1. Assurez-vous que la barre de commande est relâchée, que la lame s'est arrêtée et que le bloc-batterie a été retiré avant de retirer la lame.
2. Retirez la lame de la tondeuse. Voir les instructions pour le retrait et le remplacement de la lame.
3. Fixer la lame K1-1 dans un étau K1-2.
4. Porter des lunettes de sécurité et prendre soin de ne pas se couper.
5. Limer avec soin les arêtes tranchantes de la lame avec une lime à dents fines K1-3 ou une meule.
6. Vérifier l'équilibrage de la lame. Consulter la rubrique appropriée.
7. Remettre la lame en place et bien la serrer. Voir les directives plus loin.

ÉQUILIBRAGE DE LA LAME (Voir Fig. K2)

Vérifier l'équilibrage de la lame en accrochant cette dernière par son trou central K2-1 sur un clou ou un tournevis K2-2 retenu horizontalement dans un étau K2-3. Lorsqu'une extrémité de la lame s'abaisse, meuler ou limer cette extrémité. La lame est bien équilibrée lorsqu'aucun bout ne s'abaisse.

MAINTENANCE DE LA LAME (Voir Fig. L)

Aiguiser la lame après 50 heures d'utilisation ou tous les 2 ans, selon le premier des deux cas – et quelque soit l'état de la lame.

Aiguiser la lame après 50 heures d'utilisation ou

tous les 2 ans, selon le premier des deux cas – et quelque soit l'état de la lame.

Veillez suivre ces procédures pour démonter et remonter la lame. Portez des gants de jardin (non fournis) et utilisez une tricoise (non fournie) pour démonter la lame. Assurez-vous que le bloc-batterie n'est pas installé. Coincez un bloc de bois entre la lame et le plateau de la tondeuse pour empêcher la lame de tourner et dévissez le boulon dans le sens inverse des aiguilles d'une montre à l'aide d'une tricoise, puis retirez la lame.

Pour remonter la lame, placez d'abord celle-ci avec les côtés coupants tournés vers le sol. Serrez complètement l'écrou de la lame.

ENTREPOSAGE (Voir Fig. J1, J2)

Arrêtez la tondeuse et retirez le bloc-batterie. Nettoyez complètement l'extérieur de la machine en utilisant une brosse douce et un linge. N'utilisez pas d'eau, des solvants ou des polis. Enlevez tout le gazon et les débris, spécialement des fentes de ventilation.

Tournez la machine sur le côté et nettoyez l'aire de la lame. Les coupures de gazon sont compactées dans l'aire de la lame, enlevez-les avec un bout de bois ou de plastic.

Entreposez la machine dans un endroit sec. Ne placez pas d'autres objets sur la machine.

Pour faciliter le rangement, desserrez les boutons de la poignée et repliez la poignée supérieure comme indiqué sur les figures J1 et J2.

POUR LES OUTILS DE LA BATTERIE

La plage de température ambiante pour l'utilisation et le stockage de l'outil et de la batterie est 0 °C à 45 °C (32 °F~113 °F).

La plage de température ambiante recommandée pour le système de charge pendant la charge est de 0 °C à 40 °C (32 °F~104 °F).

Détails concernant l'élimination sécuritaire des piles usagées

À la fin de la vie utile de l'appareil, retirez le bloc-piles en toute sécurité avant de vous débarrasser de l'appareil. Ne jetez pas les piles à la poubelle ni dans les ordures normales. Ne jetez pas non plus la pile avec l'appareil. Retirez le bloc-piles usagé de l'appareil et déposez-le dans l'installation de recyclage spécialisée la plus proche ou la plus pratique. En cas de doute, consultez votre service local de protection de l'environnement. Les piles peuvent entrer dans le cycle de l'eau si elles sont mal éliminées, ce qui peut être dangereux pour l'écosystème. N'incorporez pas les piles usagées dans les déchets municipaux non triés.

7. GUIDE DE DÉPANNAGE

 **AVERTISSEMENT** : Éteignez la machine et retirez le bloc-batterie avant toute opération de dépannage.

Problème	Solution
1. La tondeuse ne fonctionne pas lorsque la barre de commande est enclenchée.	A. Vérifiez que le bouton du boîtier de l'interrupteur est complètement enfoncé. B. Relâchez la barre de commande pour éteindre la tondeuse et assurez-vous que le bloc-batteries est retiré. Retournez la tondeuse et vérifiez que la lame tourne librement. Si elle n'est pas libre, envoyez la tondeuse à un réparateur agréé. La lame devrait tourner librement. C. Est-ce que la pile est à pleine charge? Brancher le chargeur et attendre que le voyant vert s'allume.
24	A. Relâchez la barre de commande pour éteindre la tondeuse et assurez-vous que le bloc-batteries est retiré. Retournez la tondeuse et vérifiez que la lame tourne librement. Si elle n'est pas libre, envoyez la tondeuse à un réparateur agréé. La lame devrait tourner librement. B. Relever la hauteur de coupe des roues à la position la plus élevée et commencer la tonte. C. Est-ce que la pile est à pleine charge? Brancher le chargeur et attendre que le voyant vert s'allume. D. Éviter de surcharger la tondeuse. Ralentir la tonte en poussant moins vite la tondeuse, augmenter la hauteur de coupe ou les deux.
2. Le moteur s'arrête en cours de coupe.	

3. La tondeuse fonctionne, mais le rendement est insatisfaisant ou la tondeuse ne coupe pas toute la pelouse.	A. Est-ce que la pile est à pleine charge? Brancher le chargeur et attendre que le voyant vert s'allume. B. Relâchez la barre de commande pour éteindre la tondeuse et assurez-vous que le bloc-batteries est retiré. Retournez la tondeuse et vérifiez: L'aiguisage de la lame - Maintenez la lame aiguisée. Le plateau et le conduit d'évacuation pour bourrage. C. Le réglage de la hauteur des roues pourrait être trop bas pour l'état de la pelouse. Augmenter la hauteur de coupe.
4. Il est trop difficile de pousser la tondeuse.	A. Augmenter la hauteur de coupe pour réduire le frottement du châssis sur l'herbe. Vérifier que chaque roue tourne librement.
5. La tondeuse est anormalement bruyante et vibre.	A. Relâchez la barre de commande pour éteindre la tondeuse et assurez-vous que le bloc-batteries est retiré. Tournez la tondeuse sur le côté et vérifiez que la lame n'a pas été pliée ou endommagée. Si la lame est endommagée, la remplacer avec une lame de rechange. Si la face inférieure du châssis est endommagée, confier la réparation à un centre de réparations autorisé. B. S'il n'y a pas de dommage visible sur la lame et que la tondeuse vibre toujours: Relâchez la barre de commande pour éteindre la tondeuse, assurez-vous que le bloc-batteries est retiré et retirez la lame. Tourner la lame sur 180 degrés et la resserrer. Si la tondeuse vibre toujours, confier la réparation à un centre de réparations autorisé.
6. Le voyant du chargeur de piles est éteint.	A. Vérifier le branchement de la fiche. B. Remplacer le chargeur.
7. Le voyant du chargeur de piles ne passe pas au vert.	A. La pile doit être diagnostiquée. La faire vérifier dans un centre de réparation autorisé.

8. La tondeuse ne ramasse pas l'herbe coupée dans le sac.	<p>A. Retirez le bouchon de paillage lors du ramassage.</p> <p>B. Goulotte bouchée. Relâchez la barre de commande pour arrêter la tondeuse et retirer les batteries. Dégagez le conduit d'évacuation de l'herbe coupée.</p> <p>C. Trop d'herbe coupée. Relever la hauteur de coupe des roues pour en couper moins.</p> <p>D. Le sac est plein. Vider le sac plus souvent.</p>
9. Durée de fonctionnement courte ou réduite après de nombreuses utilisations.	<p>A. Retourner à un centre de réparation agréé; une batterie neuve peut être requise.</p>
10. Le témoin lumineux DEL du chargeur de batterie clignote en rouge et la batterie ne peut pas être chargée.	<p>A. La batterie surchauffe après une utilisation continue. Retirez la batterie du chargeur et laissez-la refroidir à une température de 42 °C (108 °F) ou moins.</p>

Positec USA, Inc. Charlotte, NC 28208 USA

ÍNDICE

1. INSTRUCCIONES DE SEGURIDAD
2. LISTA DE PARTES
3. DATOS TÉCNICOS
4. USO DESTINADO
5. INSTRUCCIONES DE USO
6. MANTENIMIENTO
7. GUÍA DE SOLUCIÓN DE PROBLEMAS

1. INSTRUCCIONES DE SEGURIDAD SEGURIDAD DEL PRODUCTO

⚠ ¡ADVERTENCIA! El polvo creado al lijar, serruchar, pulir, taladrar o realizar otras actividades de la construcción, contiene sustancias químicas que se sabe producen cáncer, defectos de nacimiento u otros daños al sistema reproductor. Algunos ejemplos de esos productos químicos son:

- El plomo de las pinturas a base de plomo
- La sílice cristalina de los ladrillos, del cemento y de otros productos de albañilería
- El arsénico y el cromo de la madera tratada químicamente

El riesgo que se corre a causa del contacto con esos productos varía según la frecuencia con que usted realice este tipo de trabajos. Con el fin de reducir su exposición a esas sustancias químicas: trabaje en un área bien ventilada; utilice un equipo de seguridad adecuado, tal como una máscara contra el polvo especialmente diseñada para filtrar partículas microscópicas.

⚠ ADVERTENCIA: Este producto puede exponerlo a sustancias químicas, como plomo y di (2-etilhexilo) ftalato (DEHP), que el estado de California reconoce como causantes de cáncer y defectos de nacimiento u otros daños reproductivos. Para más información visite www.P65Warnings.ca.gov.

ADVERTENCIAS DE SEGURIDAD PARA CORTACÉSPEDOS

⚠ ADVERTENCIA Lea y comprenda todas las instrucciones. No seguir todas las

instrucciones a continuación puede ocasionar descargas eléctricas, incendios o heridas graves.

Conserve todas las advertencias e instrucciones para consulta futura.

1) Seguridad del área de trabajo

- Para evitar el contacto de otras personas con la cuchilla en movimiento o lesiones por objetos arrojados, mantenga el área de operación libre de espectadores, especialmente niños pequeños.** Detenga el cortacésped y cualquier accesorio si alguien entra en el área. El contacto con la cuchilla en movimiento u objetos arrojados puede provocar lesiones personales graves o la muerte.
- Solo opere el cortacésped durante el día o con buena iluminación artificial.** Las áreas oscuras propician accidentes.
- No opere cortacéspedes en atmósferas explosivas, como en presencia de líquidos, gases o polvo inflamables.** Los cortacéspedes generan chispas que pueden encender el polvo o los vapores.
- No use el cortacésped en condiciones climáticas adversas, especialmente cuando haya riesgo de rayos.** Esto reduce el riesgo de ser alcanzado por un rayo.
- Inspeccione minuciosamente el área donde se utilizará el cortacésped y retire todas las piedras, palos, cables, huesos y otros objetos extraños.** Los objetos arrojados pueden causar lesiones personales.

2) Seguridad eléctrica

- No exponga el cortacésped a la lluvia o condiciones húmedas.** La entrada de agua en un cortacésped puede aumentar el riesgo de descarga eléctrica.

3) Seguridad personal

- Use equipo de protección personal. Siempre use protección ocular.** El equipo de protección reducirá las lesiones personales.
- Vístase apropiadamente. No use ropa holgada ni joyas. Mantenga su cabello y ropas alejados de las piezas móviles.** La ropa holgada, las joyas o el pelo largo pueden quedar atrapados en las piezas móviles.
- Mientras opera la cortadora de césped, siempre use pantalones largos.** La piel expuesta aumenta la probabilidad de lesiones por objetos arrojados.
- Mientras opera la cortadora de césped, siempre use calzado antideslizante y de protección.** No

Cortacésped sin escobillas de 20 V, 14"
(35 cm)

ES

utilice el cortacésped sin zapatos o con sandalias abiertas. Esto reduce la posibilidad de lesiones en los pies por contacto con la cuchilla en movimiento.

- e) **Evite el arranque involuntario. Asegúrese de que el interruptor esté en la posición de apagado antes de conectar a la fuente de alimentación y/o las baterías, recoger o transportar cortacésped.** Llevar una cortadora de césped con el dedo en el interruptor o poner en marcha una cortacésped con el interruptor encendido puede provocar accidentes.
- f) **Retire cualquier llave fija o ajustable antes de encender la cortacésped.** Una llave fija o ajustable dejada en una parte giratoria de la cortacésped puede provocar lesiones personales.
- g) **Mantenga un buen apoyo y equilibrio en todo momento.** Esto permite un mejor control de la cortacésped en situaciones inesperadas.
- h) **Manténgase alerta, observe lo que está haciendo y use el sentido común al operar un cortacésped.** No use un cortacésped cuando esté cansado o bajo la influencia de drogas, alcohol o medicamentos. Un momento de distracción al operar un cortacésped puede resultar en lesiones personales graves.
- i) **No permita que la familiaridad adquirida por el uso frecuente del cortacésped lo haga descuidar los principios de seguridad del cortacésped.** Una acción descuidada puede causar lesiones graves en fracciones de segundo.
- j) **Para evitar el contacto de la cuchilla con el operador o lesiones por objetos arrojados, permanezca en la zona del operador detrás de las manijas del cortacésped.** El contacto con la cuchilla o los objetos arrojados puede provocar lesiones personales graves.
- k) **No toque las cuchillas y otras partes móviles peligrosas mientras estén en movimiento.** Esto reduce el riesgo de lesiones por partes en movimiento.
- 4) Uso y cuidado del cortacésped**
- a) **Utilice el cortacésped y los accesorios de acuerdo con estas instrucciones, teniendo en cuenta las condiciones de trabajo y la tarea a realizar.** El uso del cortacésped cortadora de césped para operaciones diferentes de las previstas puede dar lugar a una situación peligrosa.
- b) **Antes de utilizar el cortacésped, inspeccione visualmente para asegurarse de que las cuchillas y el conjunto de las cuchillas estén debidamente asegurados y no estén desgastados o dañados.** Partes sueltas, desgastadas o dañadas pueden aumentar el riesgo de lesiones.
- c) **Mantenga en su lugar y en buen estado todas las protecciones y otros dispositivos de seguridad.** Una protección u otro dispositivo de seguridad que estén sueltos, dañados o que no funcionen correctamente pueden causar lesiones personales.
- d) **Mantenga libres de desechos todas las entradas de aire de enfriamiento.** Las entradas de aire bloqueadas y los desechos pueden provocar sobrecalentamiento o riesgo de incendio.
- e) **No utilice el cortacésped si el interruptor no la enciende y apaga.** Cualquier cortacésped que no se pueda controlar con el interruptor es peligrosa y debe repararse.
- f) **No utilice el cortacésped sobre césped mojado.** Camine, no corra. Esto reduce el riesgo de resbalones y caídas que pueden resultar en lesiones personales.
- g) **No utilice el cortacésped en pendientes excesivamente pronunciadas.** Esto reduce el riesgo de perder el control, resbalar y caer, lo que puede provocar lesiones personales.
- h) **No fuerce el cortacésped. Utilice la cortadora de césped correcta para su aplicación.** El cortacésped adecuado realizará el trabajo de manera más segura y eficiente a la velocidad para la cual fue diseñada.
- i) **Esté al tanto de la dirección de descarga del cortacésped y sus accesorios y no apunte la descarga de la cortadora hacia nadie.** Los objetos arrojados pueden causar lesiones personales.
- j) **Tenga extrema precaución al retroceder o halar el cortacésped hacia usted.** Siempre esté atento a su entorno. Esto reduce el riesgo de tropezar durante la operación.
- k) **Al trabajar en pendientes, asegúrese siempre de tener un buen apoyo, trabaje siempre a través de la cara de las pendientes, nunca hacia arriba o hacia abajo, y tenga precaución extrema al cambiar de dirección.** Esto reduce el riesgo de perder el control, resbalar y caer, lo que puede resultar en lesiones personales.
- l) **Opere el dispositivo de desactivación o retire todas las baterías, si son extraíbles, del cortacésped antes de realizar cualquier ajuste, cambiar accesorios o almacenar el cortacésped.** Estas medidas preventivas de seguridad reducen el riesgo de encender el cortacésped accidentalmente.
- m) **Mantenga las asas y las superficies de agarre secas, limpias y libres de aceite y grasa.** Las

asas y superficies de agarre resbaladizas no permiten un manejo y control seguros del cortacésped en situaciones inesperadas.

- n) **Revise con frecuencia la bolsa recolectora de césped en busca de desgaste o deterioro.** Una bolsa de recolección de césped desgastada o dañada puede aumentar el riesgo de lesiones personales.
- o) **Antes de quitar la bolsa recolectora de césped, apague el motor y espere hasta que la cuchilla se detenga por completo.** La cuchilla de corte continúa girando después de que se libera el control de la cuchilla. Nunca coloque ninguna parte del cuerpo en el área de la cuchilla hasta que esté seguro de que el motor está apagado y la cuchilla se ha detenido por completo. El contacto con la cuchilla de corte en movimiento puede resultar en lesiones personales graves.
- p) **Antes de desatascar la salida, apague el motor, espere hasta que la cuchilla se detenga por completo, opere el dispositivo de desactivación o retire todas las baterías, si son extraíbles.** La cuchilla de corte continúa girando después de que se libera el control de la cuchilla. Nunca coloque ninguna parte del cuerpo en el área de la cuchilla hasta que esté seguro de que el motor está apagado y la cuchilla se ha detenido por completo. El contacto con la cuchilla de corte en movimiento puede resultar en lesiones personales graves.
- q) **Antes de limpiar o inspeccionar el cortacésped, apague el motor, espere hasta que la cuchilla se detenga por completo, opere el dispositivo de desactivación o retire todas las baterías, si son extraíbles.** El contacto accidental con la cuchilla en movimiento y las piezas en movimiento puede resultar en lesiones personales.
- r) **Realice el mantenimiento del cortacésped.** Verifique la alineación o la unión de las piezas móviles, rotura de piezas y cualquier otra condición que pueda afectar el funcionamiento del cortacésped. Si está dañado, haga reparar el cortacésped antes de usarlo. Muchos accidentes son causados por cortacéspedes mal mantenimiento.
- s) **Guarde los cortacéspedes inactivos fuera del alcance de los niños y no permita que los utilicen personas no familiarizadas con el cortacésped o con estas instrucciones.** Los cortacéspedes son peligrosos en manos de usuarios no capacitados.
- 5) **Uso y cuidado del cortacésped con batería**
- a) **Use el cortacésped únicamente con paquetes de baterías específicamente designados.** El

uso de cualquier otro paquete de baterías puede crear un riesgo de lesiones e incendios.

- b) **Recargue solo con el cargador especificado por el fabricante.** Un cargador que sea adecuado para un tipo de paquete de baterías puede crear un riesgo de incendio cuando se utiliza con otro tipo de paquete de baterías.
- c) **Siga todas las instrucciones de carga y no cargue los paquetes de baterías o el cortacésped fuera del rango de temperatura especificado en las instrucciones.** Cargar de manera incorrecta o a temperaturas fuera del rango especificado puede dañar la batería y aumentar el riesgo de incendio.
- d) **No utilice un paquete de baterías o un cortacésped que esté dañado o modificado.** Las baterías dañadas o modificadas pueden mostrar un comportamiento impredecible que resulta en incendios, explosiones o riesgo de lesiones.
- e) **No exponga un paquete de baterías o un cortacésped al fuego o a temperaturas excesivas.** La exposición al fuego o a temperaturas por encima de 130 °C puede causar una explosión.
- f) **En condiciones abusivas, puede ser expulsado líquido de las baterías; evite el contacto.** Si ocurre un contacto accidental, enjuague con agua. Si el líquido entra en contacto con los ojos, busque atención médica adicional. El líquido expulsado de las baterías puede causar irritación o quemaduras.
- g) **Cuando los paquetes de baterías no estén en uso, manténgalos alejados de otros objetos metálicos, como clips de papel, monedas, llaves, clavos, tornillos u otros objetos metálicos pequeños que puedan establecer una conexión de un terminal a otro.** El cortocircuito de los terminales de la batería puede causar quemaduras o un incendio.
- 6) **Reparación**
- a) **Haga que su cortacésped sea reparado por una persona calificada que utilice únicamente piezas de repuesto idénticas.** Esto garantizará que se mantenga la seguridad del cortacésped. El uso de piezas que no cumplan con las especificaciones originales del equipo puede llevar a un funcionamiento inadecuado y comprometer la seguridad.
- b) **Nunca dé mantenimiento a paquetes de batería dañados.** El mantenimiento de paquetes de batería sólo debe ser realizado por el fabricante o proveedores de servicio autorizados.

Cortacésped sin escobillas de 20 V, 14"
(35 cm)








ES





ADVERTENCIAS DE SEGURIDAD GENERAL PARA EL PAQUETE DE BATERÍA

- a) No desensamble, abra o triture el paquete de batería.
- b) No exponga el paquete de batería a calor o fuego. Evite guardar a la luz directa del sol.
- c) No ponga en corto circuito el paquete de batería. No guarde el paquete de batería de forma aleatoria en una caja o cajón donde puedan ponerse en corto circuito entre sí o ponerse en corto circuito por otros objetos metálicos. Cuando el paquete de batería no esté en uso, manténgalo alejado de otros objetos metálicos, como sujetadores de papel, monedas, llaves, clavos, tornillos u otros objetos metálicos pequeños que puedan establecer una conexión de una terminal a otra. El corto circuito de las terminales de la batería puede causar quemaduras o incendios.
- d) No someta el paquete de batería a impacto mecánico.
- e) En el caso de fuga de la batería, no permita que el líquido entre en contacto con la piel o los ojos. Si hay contacto, lave el área afectada con bastante agua y busque atención médica.
- f) No use ningún paquete de batería que no esté diseñado para uso con el equipo.
- g) Mantenga el paquete de batería fuera del alcance de los niños.
- h) Siempre adquiera el paquete de batería recomendado por el fabricante del dispositivo para el equipo.
- i) Mantenga el paquete de batería limpio y seco.
- j) Limpie las terminales del paquete de batería con una tela seca limpia su se ensucian.
- k) El paquete de batería se necesita cargar antes del uso. Siempre use el cargador correcto y consulte las instrucciones del fabricante o el manual del equipo para saber las instrucciones correctas de carga.
- l) No deje el paquete de batería en carga prolongada cuando no esté en uso.
- m) Después de periodos prolongados de almacenamiento, puede ser necesario cargar y descargar el paquete de batería varias veces para obtener el desempeño máximo.
- n) Recargue únicamente con el cargador especificado por Worx.
- o) Conserve la literatura el producto original para referencia futura.

- p) Sólo use el paquete de batería en la aplicación para la que está diseñado.
- q) Retire el paquete de batería del equipo cuando no esté en uso.
- r) Deséchelo adecuadamente.
- s) No mezcle celdas de diferente fabricación, capacidad, tamaño o tipo dentro del dispositivo.
- t) Mantenga la batería lejos de microondas y no la someta a altas presiones.

SÍMBOLOS

	Para reducir el riesgo de lesiones, el usuario deberá leer el manual de instrucciones
	ADVERTENCIA - Cuidado con los objetos arrojados - mantenga a los espectadores alejados
	ADVERTENCIA - Mantenga las manos y los pies alejados de las cuchillas
	ADVERTENCIA - Desconecte la batería antes del mantenimiento
	PELIGRO - Mantenga las manos y los pies alejados
	Las cuchillas continuarán girando después de que la máquina se apague. Espere hasta que todos los componentes de la máquina se hayan detenido completamente antes de tocarlos.
	Use siempre unos guantes de protección

 Li-Ion	Batería de Ion de litio, la batería se debe reciclar
	Retire el paquete de la batería de la herramienta antes de realizar cualquier ajuste, servicio o mantenimiento.
	Las baterías pueden entrar al ciclo de agua si se desechan incorrectamente, lo que puede ser peligroso para el ecosistema. No deseché las baterías de desperdicio como desperdicio municipal sin clasificar.
	No arrojar al fuego



call2recycle

POSITEC Inc. ha establecido una asociación con la empresa RBRC para el reciclaje de todas las baterías Positec que posean el sello RBRC-call2recycle. Para contribuir con la protección del medio ambiente, no deseché las baterías como residuos normales. Después de que haya finalizado el ciclo de vida útil de la batería, comuníquese al 1.800-822-8837 para acceder al servicio gratuito que realizará el desecho correcto de la batería.

2. LISTA DE PARTES

1.	MANIJA DE OPERACIÓN
2.	BOTÓN DE DESBLOQUEO
3.	MANGO SUPERIOR
4.	GANCHOS PARA EL CABLE
5.	MANIJA, SUPERIOR
6.	BOLSA PARA PASTO
7.	TAPA DE SEGURIDAD
8.	MANIJA, INFERIOR
9.	PALANCA DE AJUSTE DE ALTURA DE CORTE

10.	CUBIERTA DE ALOJAMIENTO DE BATERÍA
11.	ASA DE TRANSPORTE
12.	MANGO INFERIOR
13.	INDICADOR DE CAPACIDAD DE LA BOLSA DE CÉSPED
14.	MANIJA DE LA BOLSA
15.	BATERÍA*
16.	PERNO DE LA HOJA
17.	ESPACIADOR
18.	HOJA
19.	INSERTO PARA MANTILLO

* No todos los accesorios ilustrados o descritos se incluyen junto con el producto estándar.

3. DATOS TÉCNICOS

	WG733 WG733.X**
Tensión	20 V $\overline{\text{---}}$ Max.**
Velocidad sin carga	3800 RPM
Diámetro de la plataforma	14" (35 cm)
Diámetro de corte	13" (33 cm)
Diámetro de la rueda delantera	6" (150 mm)
Diámetro de la rueda trasera	7" (175 mm)
Altura de corte	1"-3" (25-75 mm)
Posiciones de altura de corte	6
Capacidad de recolección de pasto	1 bushel (35 L)
Tipo de batería	Lithium-Ion
Peso (Herramienta descubierta)	22.35 lbs (10.14 kg)

** X puede ser seguido por uno o dos caracteres. Todos los modelos son iguales, excepto el número de modelo y la marca registrada. El sufijo en los modelos puede ser un número del "1" al "999" o la letra inglesa "A" a "Z" o "M1" a "M9" que significa un

**Cortacésped sin escobillas de 20 V, 14"
(35 cm)**

ES

paquete diferente o el Varios accesorios embalados en el paquete.

*** Voltaje medido sin carga de trabajo. El voltaje inicial de la batería alcanza un máximo de 20 V. El voltaje nominal es 18 V.

BATERÍAS Y CARGADORES SUGERIDOS

Categoría	Modelo	Capacidad
20V Batería	WA3674	4.0 Ah
20V Cargador	WA3801	2.0 A

Le recomendamos que compre sus accesorios en la misma tienda que le vendió la herramienta. Consulte el empaque de los accesorios para obtener más detalles. El personal de la tienda también puede ayudarle y aconsejarle.

4. USO PREVISTO

Este producto está destinado a cortar de césped doméstico.

5. INSTRUCCIONES DE USO

 **NOTA:** Antes de usar la herramienta, lea atentamente el manual de instrucciones.

ENSAMBLE & FUNCIONAMIENTO

ACCIÓN	FIGURA
ENSAMBLE	
Ensamble de barra de manija	Vea la Fig. A1, A2, A3
Ensamble de bolsa de recolección de pasto	Vea la Fig. B1, B2, B3
Instale el tapón de abono cuando utilice el modo de triturado. Saque el tapón de abono de la podadora antes de colocar la bolsa recolectora de césped.	Vea la Fig. C1

Ensamble de bolsa de recolección de pasto a la podadora
NOTA: Presione ligeramente la bolsa para pasto para asegurarse de que se encuentra completamente instalada. Asegúrese de que la bolsa para pasto se encuentra instalada firmemente.

Vea la Fig. C2

Revisar el estado de la carga de la batería
NOTA: La Fig. D1 solo aplica para el paquete de batería con luz indicadora de la batería.

Vea la Fig. D1

Carga de la batería
NOTA: El paquete de batería se envía descargado. La batería se debe cargar completamente antes de podar por primera vez. Se pueden encontrar más detalles en el manual del cargador.

Vea la Fig. D2


Colocación/ desinstalación de paquete de batería

Vea la Fig. E

FUNCIONAMIENTO

Encendido y Apagado
 Para encender la máquina, mantenga presionado el botón de bloqueo y jale la manija de operación.
 Para detener la máquina, libere la manija de operación.

Vea la Fig. F1, F2

Ajuste de altura de corte
 **ADVERTENCIA:** Deténgase, libere la manija de operación y espere hasta que el motor se detenga antes de ajustar la altura. Las cuchillas continuarán girando después de apagar la máquina. Una cuchilla en movimiento podría causar una lesión. No toque las cuchillas en movimiento.

Vea la Fig. G


Indicador de capacidad de la bolsa de césped
 Estado de bolsa vacía: aleta flotando (a)



Estado de bolsa llena: aleta hacia abajo (b)



Vea la Fig. H

Desinstalación/vaciado de bolsa de recolección de pasto  ADVERTENCIA: Verifique siempre que la tapa de seguridad cierre completamente el orificio de descarga antes de usarla. Nunca levante la aleta de seguridad cuando se esté usando la podadora sin la bolsa de recolección de césped instalada.	Ve a la Fig. I
Almacenamiento	Ve a la Fig. J1, J2

apagar la podadora y retire el paquete de baterías. Verifique de inmediato la causa. La vibración es una advertencia de un funcionamiento anormal. No opere el cortacésped hasta que se haya realizado una verificación de servicio.

- SIEMPRE LIBERE LA MANIJA DE OPERACIÓN PARA APAGAR EL CORTACÉSPED Y RETIRE EL PAQUETE DE BATERÍAS CUANDO LA DEJE DESATENDIDA, INCLUSO DURANTE UN CORTO PERIODO DE TIEMPO.**

CAPACIDAD DE CORTE (POR CARGA)

El área de corte puede verse afectada por varios factores, como la altura de corte, la humedad del césped, la longitud y la densidad del césped. Además, arrancar y parar el cortacésped demasiadas veces durante la operación reducirá el área de corte.

CONSEJOS:

- Se recomienda cortar el césped con más frecuencia, caminar a un ritmo normal y no encender / detener el cortacésped con demasiada frecuencia durante el funcionamiento.
- Para obtener el mejor rendimiento, asegúrese de utilizar una batería completamente cargada y corte siempre 1/3 o menos de la altura de la hierba.
- Camine lentamente cuando corte hierba larga, para tener un corte más efectivo y descargue los recortes de manera adecuada.
- Evite cortar el césped mojado, de lo contrario, se adherirá a la parte inferior de la plataforma y los recortes no podrán recogerse ni descargarse correctamente.
- Se aplicará una altura de corte más alta al césped nuevo o grueso y extenderá la duración de la batería.

CONSEJOS PARA CORTAR

Al utilizar el accesorio de desmenuzado, su nueva podadora está diseñada para recortar los trozos de pasto en pequeñas piezas y distribuir las por todo el césped. Para obtener el mejor funcionamiento, utilizando las aletas de desmenuzado ubicados dentro de la cubierta de la cortacésped.

Bajo condiciones normales, el pasto recortado se degradará rápidamente para proporcionarle nutrientes a su césped. Por favor revise las siguientes recomendaciones para un rendimiento óptimo del acolchado.

NOTA: Siempre inspeccione el área donde se debe utilizar la segadora y retire todas las piedras, palillos, alambres, metales y otros residuos que la hoja giratoria pueda producir.

- Corte el césped a través de la pendiente, nunca de arriba abajo. Tenga mucho cuidado al cambiar de dirección en pendientes. No corte pendientes excesivamente empinadas. Mantenga siempre un buen equilibrio.
- Libere la manija de operación para apagar la podadora cuando atraviere una zona con grava (la cuchilla puede lanzar piedras).
- Coloque el cortacésped a la altura de corte más alta cuando corte en terrenos irregulares o en malezas altas. Eliminar demasiada hierba a la vez puede hacer que se dispare el disyuntor, lo que detiene la podadora.
- Si se usa una bolsa de hierba durante la temporada de rápido crecimiento, la hierba puede tender a obstruirse en la abertura de descarga. Libere la manija de operación para apagar la podadora y retire el paquete de baterías. Retire la bolsa de hierba y agite la hierba hasta el extremo posterior de la bolsa. También limpie cualquier hierba o escombros que se puedan acumular alrededor de la abertura de descarga. Vuelva a colocar la bolsa de recolección de hierba.
- Si el cortacésped empieza a vibrar de forma anormal, libere la manija de operación para

6. MANTENIMIENTO

 **ADVERTENCIA: Detenga el cortacésped y retire el paquete de baterías antes de retirar la bolsa recolectora de césped.**

NOTA: Para asegurar un servicio duradero y confiable, realice el siguiente procedimiento de mantenimiento periódicamente. Revísela por defectos obvios como la hoja floja, dislocada o dañada, tornillos flojos, y componentes gastados o dañados. Verifique que las cubiertas y protecciones no estén dañadas y estén correctamente colocadas en el cortacésped. Realice todo el mantenimiento o reparaciones necesarias antes de usarlo. Si el cortacésped presenta una falla a pesar del mantenimiento, llame a nuestra línea de ayuda al cliente por asesoramiento.

AFILADO DE LA CUCHILLA

CONSERVE AFILADA LA CUCHILLA PARA OBTENER MEJOR RENDIMIENTO DEL CORTACÉSPED.

UTILICE PROTECCION PARA LOS OJOS SIEMPRE QUE QUITE, AFILE O INSTALE LA CUCHILLA. ASEGÚRESE DE QUE EL PAQUETE DE BATERÍAS ESTÉ RETIRADO.

En la mayoría de las zonas, la cuchilla debe afilarse dos veces durante la temporada de podado. En zonas con suelos arenosos, se puede requerir afilado más frecuentemente, ya que la arena acaba con el filo de la cuchilla más rápidamente.

REEMPLACE UNA CUCHILLA DOBLADA O DAÑADA INMEDIATAMENTE.

CUANDO AFILE LA CUCHILLA

1. Asegúrese que la cuchilla quede balanceada.
2. Afile la cuchilla en el ángulo de corte original.
3. Afile los bordes en ambos extremos de la cuchilla, rebaje la misma cantidad de material en ambos extremos retirando la misma cantidad de material de ambos extremos.

NOTE: Asegúrese de que el cortacésped esté apagado y retire el paquete de baterías.

PARA AFILAR LA CUCHILLA EN UNA PRENSA (Vea la Fig. K1)

1. Antes de liberar la manija de operación, la cuchilla se ha detenido, antes de remover la cuchilla.
2. Retire la cuchilla del cortacésped. Consulte las instrucciones para quitar y poner la cuchilla.
3. Asegure la cuchilla K1-1 en una prensa K1-2.
4. Use anteojos de seguridad y tenga cuidado de no cortarse.
5. Afile cuidadosamente los bordes cortantes de la cuchilla con una lima de dientes finos K1-3 o con una piedra de afilar.
6. Verifique el balance de la cuchilla. Vea las instrucciones para balancear la cuchilla.
7. Vuelva a colocar la cuchilla en la podadora y apriete con firmeza. Consulte las instrucciones siguientes.

BALANCEO DE LA CUCHILLA (Vea la Fig. K2)

Verifique el balance de la cuchilla colocando la perforación central K2-1 sobre el vástago de un destornillador K2-2 sujetado en una prensa K2-3. Si cualquiera de los extremos gira hacia abajo, afile ese extremo. La cuchilla está balanceada correctamente cuando ninguno de los extremos cae.

MANTENIMIENTO DE LAS CUCHILLAS (Vea la Fig. L)

Cambie la cuchilla después de 50 horas de corte o 2 años, lo que ocurra antes, independientemente de

la condición de las mismas.

Siga el procedimiento siguiente para extraer y reemplazar la cuchilla. Necesitará guantes de jardín (no suministrados) y una llave (no suministrada) para extraer la cuchilla. Asegúrate de que el paquete de baterías no esté instalado. Coloque una cuña de madera entre la cuchilla y la cubierta de la podadora para evitar que la cuchilla gire y desenrosque el perno de la cuchilla hacia la izquierda utilizando una llave, y luego extraiga la hoja.

Para volver a colocar la hoja, coloque la hoja con los bordes de corte hacia el suelo Apriete entonces firmemente la tuerca de la cuchilla.

ALMACENAMIENTO (Vea la Fig. J1, J2)

Detenga el cortacésped y retire siempre el paquete de baterías. Limpie bien el exterior de la máquina con un cepillo blando y un trapo. No use agua, solventes o pulidores. Quite todo el pasto y desechos, especialmente de las ranuras de ventilación.

Ponga la máquina de costado y limpie el área de la hoja. Si hay cortes de pasto compactados en la zona de la hoja, quítelos con un trozo de madera o plástico.

Guarde la máquina en un lugar seco. No coloque objetos encima de la máquina.

Para facilitar el almacenamiento, suelte las perillas de la manija y doble la manija superior como se muestra en las figs. J1 y J2.

PARA HERRAMIENTAS DE BATERÍA

El rango de temperatura ambiente para uso y almacenamiento de la herramienta y la batería es de 32 °F~113 °F (0 °C~45 °C).

El rango de temperatura ambiente recomendado para el sistema de carga durante la carga es de 32 °F~104 °F (0 °C~40 °C).

Detalles sobre la disposición segura de las baterías usadas

Al final de la vida útil del aparato, retire el paquete de baterías de manera segura antes de desechar el aparato. No arroje las baterías ni las coloque en el bote de basura normal. Tampoco deseche la batería junto con la máquina. Retire el paquete de baterías usado del aparato y deséchelo en el centro de reciclaje especializado más cercano o conveniente. Si tiene dudas, consulte con el departamento local de protección del medio ambiente. Las baterías pueden entrar en el ciclo del agua si se desechan de manera inapropiada, lo cual puede ser peligroso para el ecosistema. No deseche las baterías usadas como basura no clasificada de su condado.

7. GUÍA DE SOLUCIÓN DE PROBLEMAS

Problema	Solución
1. El cortacésped no funciona cuando se activa el mango de la fianza	<p>A. Compruebe para asegurarse de que el botón de la carcasa del interruptor está completamente presionado.</p> <p>B. Suelte la manija de seguridad para apagar la podadora y asegúrese de retirar el paquete de baterías. Gire el cortacésped y compruebe que la cuchilla puede girar libremente. Si no lo hace, devuélvala a un servicio técnico autorizado. La cuchilla debe girar libremente.</p> <p>C. Se ha cargado la batería por completo? Enchufe el argador y espere hasta que se encienda la luz verde.</p>
2. El motor se detiene mientras está cortando el césped.	<p>A. Suelte la manija de seguridad para apagar el cortacésped y asegúrese de retirar el paquete de baterías. Gire el cortacésped y compruebe que la cuchilla puede girar libremente. Si no lo hace, devuélvalo a un servicio técnico autorizado. La cuchilla debe girar libremente.</p> <p>B. Eleve la altura de corte de las ruedas a la posición más alta y encienda el cortacésped.</p> <p>C. ¿Se ha cargado la batería por completo? Enchufe el argador y espere hasta que se encienda la luz verde.</p> <p>D. Evite sobrecargar el cortacésped. Reduzca el ritmo de corte empujando el cortacésped con mayor lentitud o eleve la altura de corte. También puede hacer ambas cosas.</p>
3. La podadora funciona, pero el rendimiento de corte no es satisfactorio o no corta el césped en su totalidad.	<p>A. ¿Se ha cargado la batería por completo? Enchufe el argador y espere hasta que se encienda la luz verde.</p> <p>B. Suelte la manija de seguridad para apagar la podadora y asegúrese de retirar el paquete de baterías. Voltee al revés el cortacésped y verifique: El filo de la cuchilla, manténgala afilada. Atascos en la cubierta y en el canal de descarga.</p> <p>C. Es posible que el ajuste de altura de las ruedas se haya fijado demasiado bajo para el estado del césped. Eleve la altura de corte.</p>
4. Cuesta mucho empujar el cortacésped.	<p>A. Eleve la altura de corte para reducir el rozamiento de la plataforma contra el césped. Verifique que cada rueda gire libremente.</p>
5. El cortacésped produce vibraciones y ruidos anormales.	<p>A. Suelte la manija de seguridad para apagar el cortacésped y asegúrese de retirar el paquete de baterías. Coloque el cortacésped de lado y revise la cuchilla para asegurarse de que no se ha doblado ni dañado. Si la hoja está dañada, reemplácela por una hoja de repuesto. Si la parte inferior de la plataforma está dañada, envíe el cortacésped a un centro de mantenimiento autorizado.</p> <p>B. Si no hay daño visible a la cuchilla y el cortacésped sigue vibrando: Suelte la manija de seguridad para apagar el cortacésped, asegúrese de retirar el paquete de baterías y retire la cuchilla. Haga girar la hoja 180 grados y vuelva a ajustarla. Si el cortacésped sigue vibrando, envíela a un centro de mantenimiento autorizado.</p>
6. El LED del cargador de la batería no se enciende.	<p>A. Verifique la conexión del enchufe.</p> <p>B. Reemplace el cargador.</p>
7. El LED del cargador de la batería no cambia a verde.	<p>A. Se debe someter la batería a diagnóstico. Llévela a un centro de mantenimiento autorizado.</p>

<p>8. El cortacésped no recoge los recortes de césped con la bolsa.</p>	<p>A. uite el tapón del abono cuando vaya a usar la bolsa recolectora. B. Canal de descarga obstruido. Libere la manija de operación para apagar el cortacésped y asegúrese de retirar el paquete de baterías. Despeje del canal los recortes de césped. C. Demasiado césped cortado. Eleve la altura de corte de las ruedas para acortar la longitud del corte. D. La bolsa está llena. Vacíe la bolsa con mayor frecuencia.</p>
<p>9. El tiempo de funcionamiento será bajo o reducido después de muchos usos.</p>	<p>A. Devuelva la unidad a un centro de mantenimiento autorizado. Es posible que necesite una batería nueva.</p>
<p>10. El LED del cargador de batería parpadea en rojo y no se puede cargar la batería.</p>	<p>A. La batería se sobrecarga después del uso continuo. Retire la batería del cargador y permita que enfríe a 108 °F (42 °C) o menos.</p>

Positec USA, Inc. Charlotte, NC 28208 USA



www.worx.com

Copyright © 2026, Positec. All Rights Reserved.

Copyright © 2026, Positec. Tous droits réservés.

© Derechos reservados 2026, Positec. Todos los derechos reservados.

V2-WG733 WG733.X-M-20260212