

ITEM #6877296
MODEL #AL455-FC3

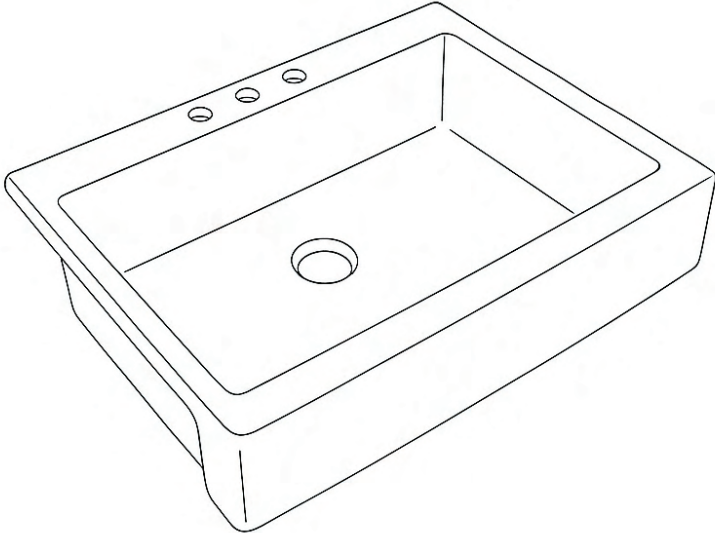
allen + roth.

**RETROFIT DROP-IN
APRON FRONT
FARMHOUSE
KITCHEN SINK**

ALLEN+ROTH and logo design are trademarks or registered trademarks of LF, LLC. All rights reserved.

Español p. 11

ATTACH YOUR RECEIPT HERE



Serial Number _____

Purchase Date _____

Thank you for purchasing this **ALLEN+ROTH** product.
Questions, problems or missing parts?
Before returning, contact us on:
866-439-9800, 8 a.m. - 8 p.m., EST, Monday - Sunday or ascs@lowes.com.

TABLE OF CONTENTS

Product Specifications..... 2

Package Contents..... 3

Safety Information..... 4

Preparation..... 4

Assembly Instructions..... 5

Care and Maintenance 9

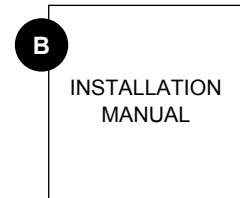
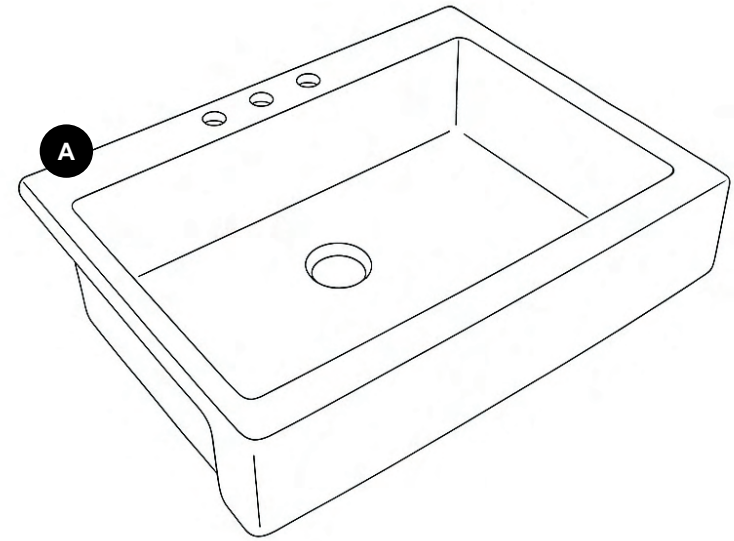
Troubleshooting..... 9

Warranty..... 9

PRODUCT SPECIFICATIONS

SPECIFICATIONS	
Finish	Crisp White
Material	Fireclay
Installation Type	Drop-In
Overall Dimensions	33.85 in. x 24.25 in. x 9 in.
Bowl Dimensions	30.7 in. x 17.9 in. x 9 in.
Sink Depth	9 in.
Sink Weight	93 lbs.
Faucet Holes	3
Drain Location	Rear
Drain Connection Size	3.5 in.
Minimum Cabinet Width	36 in.

PACKAGE CONTENTS



PART	DESCRIPTION	QUANTITY
A	Fireclay Drop-In Sink	1
B	Installation Manual	1

SAFETY INFORMATION

Please read and understand this entire manual before attempting to assemble, operate or install the product.

- Always inspect the sink closely for damage prior to installing. Do not install a damaged sink.
- Take care when handling a fireclay sink as they are heavy.
- Adhere to all local building and plumbing codes.
- The failure to follow these instructions or to hire a professional when needed may result in injury or property damage and may void the warranty.
- Due to the manufacturing process, each fireclay sink will vary slightly dimensionally. We recommend using the actual sink to be installed, not templates, to ensure an exact fit.
- When installing into any type of countertop material, always use a quality silicone sealant.
- Specialized tools may be necessary to install a fireclay sink with countertop materials such as wood, marble or granite.

CAUTION

- Do not over tighten sink drain during installation as it may lead to grazing in the clear glaze finish.

PREPARATION

Before beginning assembly of product, make sure all parts are present. Compare parts with package contents list and hardware contents list. If any part is missing or damaged, do not attempt to assemble the product.

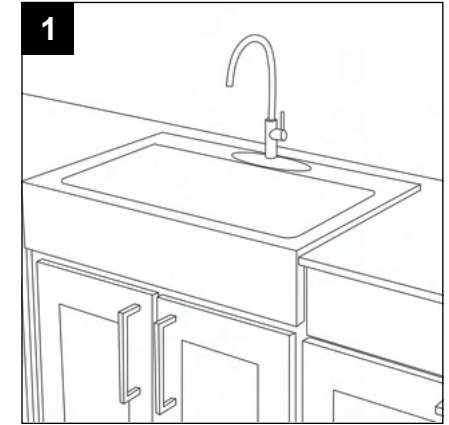
Estimated Assembly Time: 60 minutes

Tools Required for Assembly (not included): carpenter's square, tape measure, painter's tape, electric jigsaw, jigsaw blade, water-soluble marker, pencil, phillips head screwdriver, plumber's putty, box cutter, 100% clear silicone and safety glasses.

Helpful Tools (not included): pull-saw, rotary tool, oscillating tool and alternative saw types dependent on countertop material.

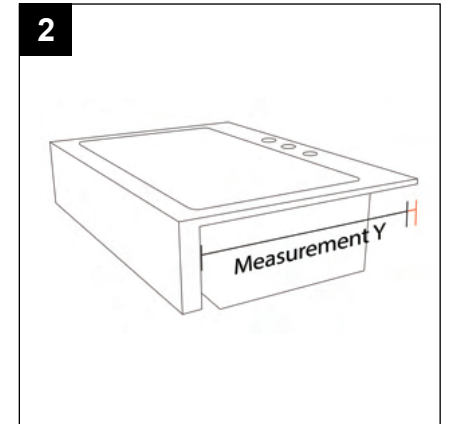
ASSEMBLY INSTRUCTIONS

1. Prep for installation: Turn off the water, disconnect the plumbing connections, remove the faucet, cut the sealant around existing sink and remove the old sink.



2. Measure the Sink from front to back. This measurement (Y) will be used to cut out the countertop.

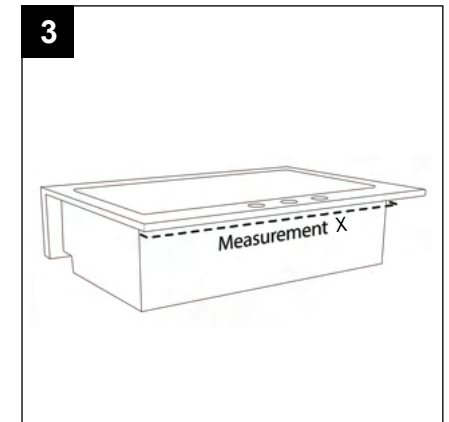
Important: Ensure that 1 in. of the back deck of the sink is supported by your countertop.



3. Measure the bowl at the back of the sink, just underside of the faucet deck. This measurement will be used to cut out the countertop.

Tip: Place painter's tape along the edges where the sink will go. The tape will help provide a clean cut in later steps.

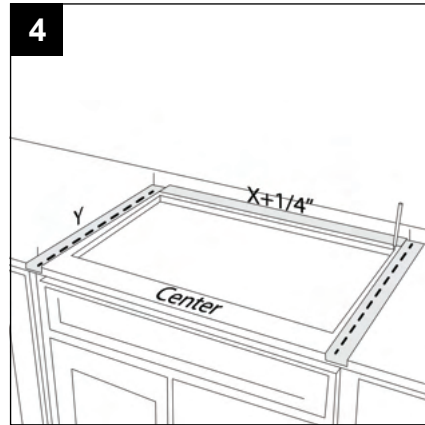
Important: You must add 1/4 in. to the (X) measurement to allow the sink to slide into the countertop.



ASSEMBLY INSTRUCTIONS

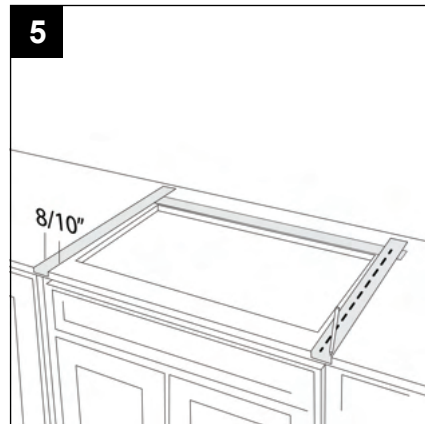
4. Mark cut lines on the countertop at approximately $(X + 1/4 \text{ in.})$ centered for the sink width. Mark a cut line at approximately (Y) from the front edge.

Important: Ensure that 1 in. of the back deck of the sink is supported by your countertop.

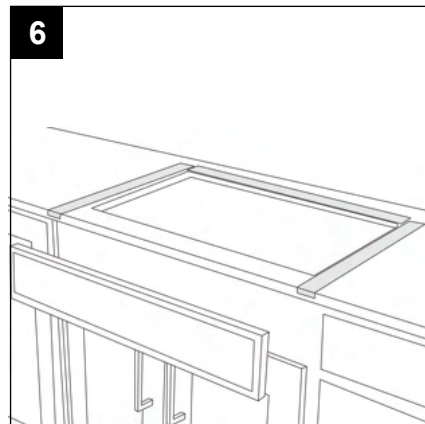


5. Mark cut lines on the countertop $8/10 \text{ in.}$ on either side of the previous cut lines and flush to the cabinet face. The depth of this mark depends on the distance your countertop hangs over the cabinets, the apron of the sink should slide in nicely.

Note: Ensure all corners are cut square at a 90 degree angle.



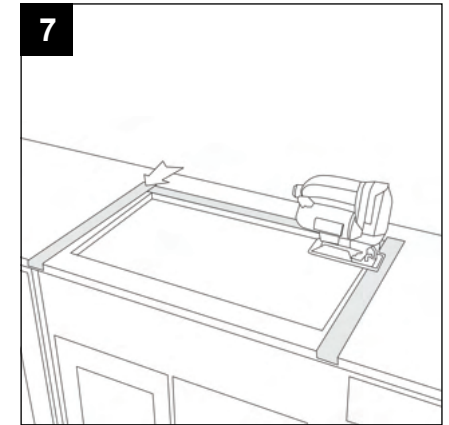
6. Remove the false panel over the sink cabinets.



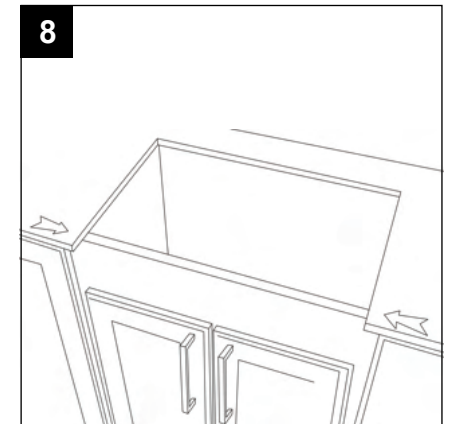
ASSEMBLY INSTRUCTIONS

7. Cut the countertop along the cut lines using a saw with an appropriate blade and remove the cut pieces.

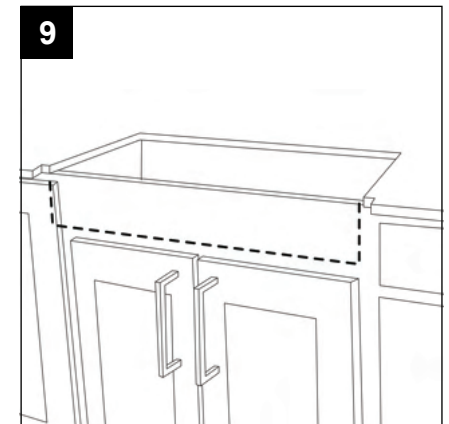
Note: You may need to cut a portion of the countertop by hand using a pull-saw, rotary tool, or oscillating tool.



8. Cut the countertop along the lines for the notches and remove the notch pieces.

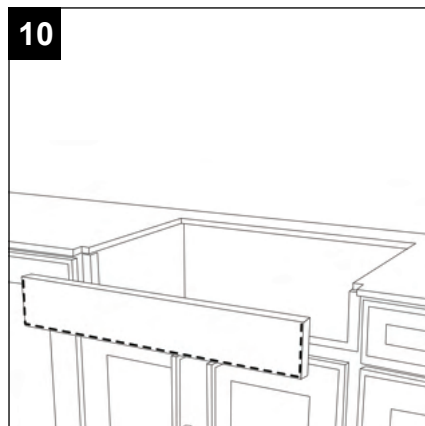


9. Measure the area the sink will cover on the cabinet face and draw cut lines on the cabinet. The length and depth of this measurement depends on your cabinet style and the width of your cabinet base.



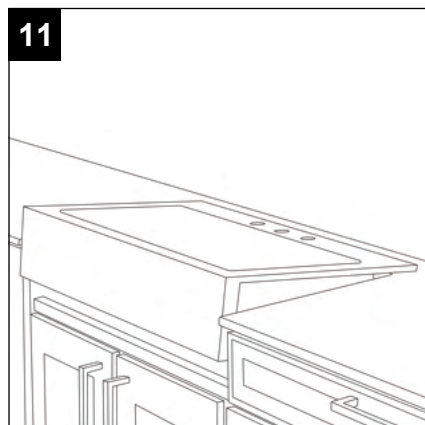
ASSEMBLY INSTRUCTIONS

10. Cut the face on one of the two cut lines depending on your cabinet so that the apron slides in flush with the countertop notches. Remove the cut face piece of the cabinet.



11. Dry fit the ALLEN+ROTH Kennington kitchen sink into the opening. Adjust any of the cut-outs if needed. Remove the sink and place a thick bead of 100% Silicone around the top of the countertop.

Tip: If there is a gap under the apron of the sink, cut a portion of the false front (Step 10) to fill the gap.



12. Replace the sink and seal the gaps with white or clear 100% silicone for a professional look. Re-connect the plumbing and install your desired faucet.



CARE AND MAINTENANCE

- Rinse thoroughly with warm water: After daily use, rinse away food debris and soap residue to help prevent water spots.
- Use mild soap and a soft sponge: Stick to gentle cleaning solutions and non-abrasive tools for everyday cleaning to protect the sink's surface.
- Avoid harsh chemicals: Skip bleach, steel wool and other abrasive substances that can dull or damage the finish.

TROUBLESHOOTING

PROBLEM	POSSIBLE CAUSE	CORRECTIVE ACTION
Sink appears stained, scratched or scuffed.	Food residue or calcium deposits remains on sink surface or pots have scuffed sink surface.	Protect and clean your fireclay sink with products like the Sinkology® Fireclay Care IQ® Kit.

WARRANTY

Fireclay sink won't chip, crack, or stain and is protected under our lifetime warranty.

Our lifetime warranty ensures your satisfaction day in and day out. If you're not fully satisfied with your sink, simply return it to the original store of purchase or contact us directly for a replacement or refund. If your product qualifies under our warranty terms, we will replace it and stand by our commitment to you.

We craft our sinks to endure the bumps, spills, and messes that come with everyday living. Our products are made for families like ours—built to handle the creativity, lifestyle, and demands of a busy household.

So whether you're trying out a new recipe, prepping for a family gathering, or giving your newborn their first bath, you can trust our products to be there for you. This product is backed by our promise: every day, every year, for life.

This is our promise to you.

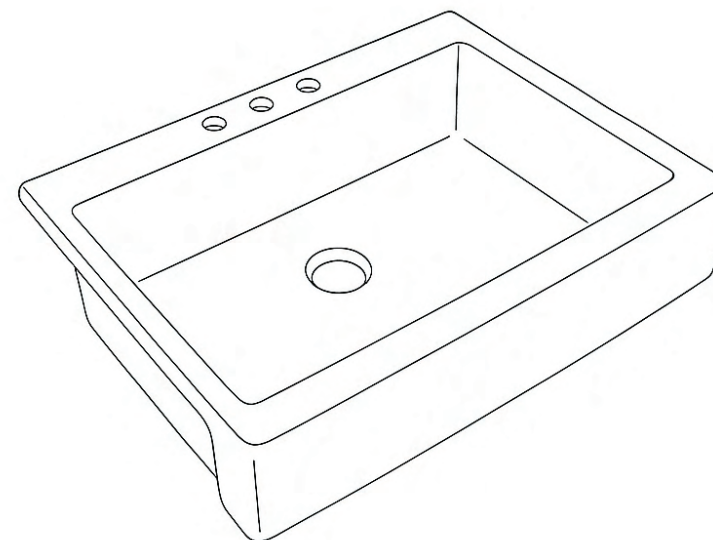
allen + roth.

ALLEN+ROTH y el diseño del logotipo son marcas comerciales o marcas registradas de LF, LLC. Todos los derechos reservados.

FREGADERO ESTILO GRANJA CON RECUBRIMIENTO FRONTAL EMPOTRADO DE RENOVACIÓN

Español p. 10

ADJUNTE SU RECIBO AQUÍ



Número de serie _____

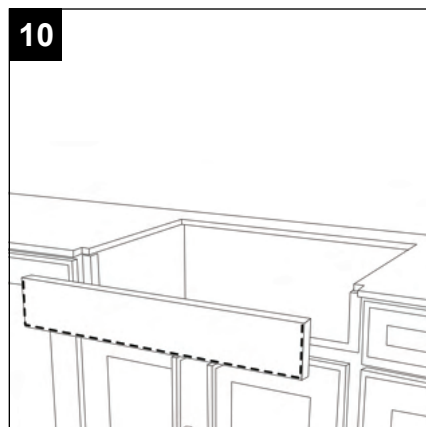
Fecha de compra _____

Gracias por comprar este producto **ALLEN+ROTH**.
¿Tiene preguntas, problemas o le faltan piezas?
Antes de devolver el producto, comuníquese con nosotros al:
teléfono **866-439-9800**, de lunes a domingo, de 8 a.m. a 8 p.m., hora estándar
del Este, o al correo electrónico ascs@lowes.com.

DF25422

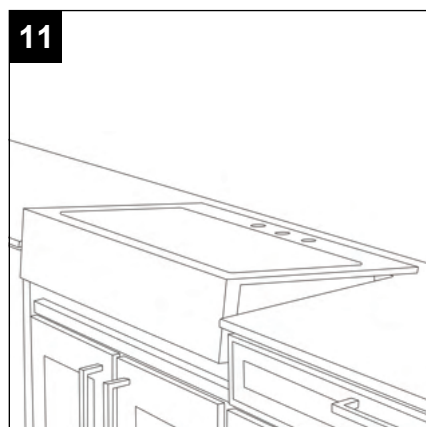
INSTRUCCIONES DE ENSAMBLAJE

10. Corte la parte frontal en una de las dos líneas de corte en función del gabinete, de manera que el recubrimiento frontal se deslice al ras de las muescas de la cubierta prefabricada. Retire la pieza frontal cortada del gabinete.

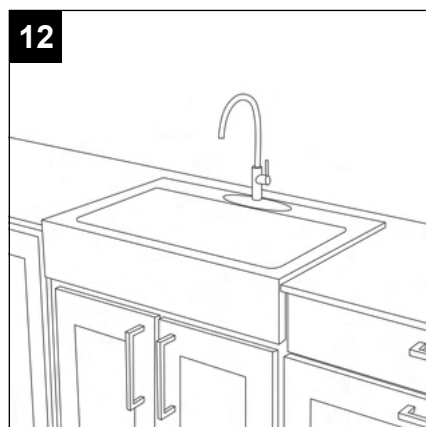


11. Realice una prueba en seco del fregadero de cocina ALLEN+ROTH Kennington en la abertura. Ajuste cualquiera de los recortes de ser necesario. Retire el fregadero y coloque una gruesa capa de silicona 100% alrededor del borde superior de la cubierta prefabricada.

Consejo: Si hay un espacio debajo del recubrimiento frontal del fregadero, corte una parte del frente falso (paso 10) para rellenar el espacio.



12. Reemplace el fregadero y selle las juntas con silicona 100% blanca o transparente para lograr un aspecto profesional. Vuelva a conectar la plomería e instale el grifo que desee.



CUIDADO Y MANTENIMIENTO

- Enjuague bien con agua tibia: luego del uso diario, enjuague los restos de comida y los residuos de jabón para ayudar a prevenir las manchas de agua.
- Utilice jabón suave y una esponja suave: para la limpieza diaria, utilice soluciones de limpieza suaves y utensilios no abrasivos para proteger la superficie del fregadero.
- Evite productos químicos agresivos: no utilice lejía, lana de acero ni otras sustancias abrasivas que puedan opacar o dañar el acabado.

SOLUCIÓN DE PROBLEMAS

PROBLEMA	CAUSA POSIBLE	ACCIÓN CORRECTIVA
El fregadero parece manchado, rayado o desgastado.	Quedan residuos de alimentos o depósitos de calcio en la superficie del fregadero o las ollas rayaron su superficie.	Proteja y limpie su fregadero de arcilla refractaria con productos como el kit Sinkology® Fireclay Care IQ® Kit.

GARANTÍA

El fregadero de arcilla refractaria no se astilla, agrieta ni mancha, y cuenta con la protección de nuestra garantía de por vida.

Nuestra garantía de por vida asegura su satisfacción todos los días. Si no está completamente satisfecho con su fregadero, simplemente devuélvalo a la tienda en la que lo compró originalmente o comuníquese directamente con nosotros para obtener un reemplazo o un reembolso. Si su producto cumple con los términos de nuestra garantía, lo reemplazaremos y mantendremos nuestro compromiso con usted.

Diseñamos nuestros fregaderos para que resistan los golpes, los derrames y la suciedad propios del uso diario. Nuestros productos están hechos para familias como la nuestra: están diseñados para adaptarse a la creatividad, el estilo de vida y las exigencias de un hogar ajetreado.

Por lo tanto, ya sea que esté probando una receta nueva, preparándose para una reunión familiar o dándole a su recién nacido su primer baño, puede confiar en que nuestros productos lo respaldarán. A este producto lo respalda nuestra promesa: todos los días, todos los años y de por vida.

Esta es nuestra promesa para usted.

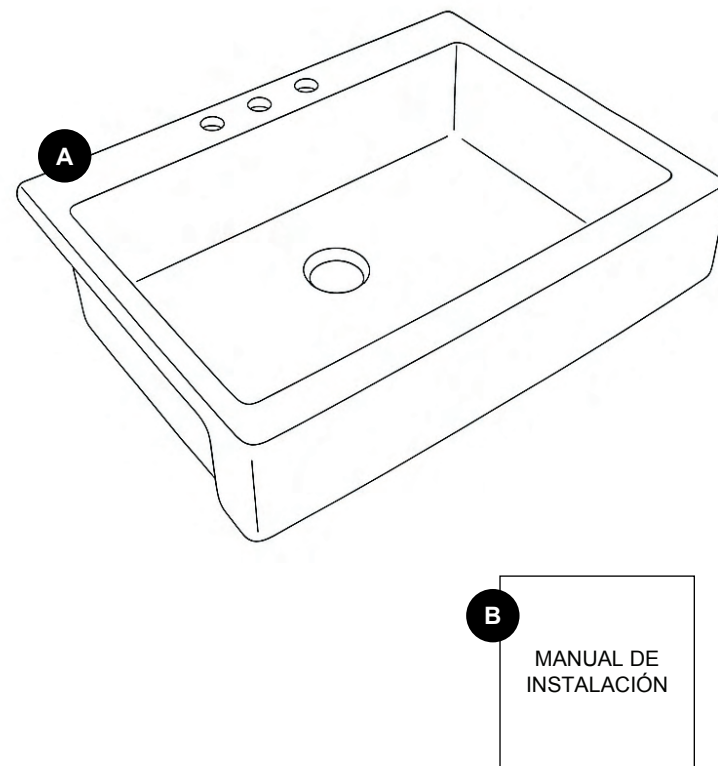
ÍNDICE

Especificaciones del producto.....	12
Contenido del paquete.....	13
Información de seguridad.....	14
Preparación.....	14
Instrucciones de ensamblaje.....	15
Cuidado y mantenimiento	19
Solución de problemas.....	19
Garantía.....	19

ESPECIFICACIONES DEL PRODUCTO

ESPECIFICACIONES	
Acabado	Crisp White
Material	Arcilla refractaria
Tipo de instalación	Empotrada
Dimensiones generales	85.98 cm x 61.6 cm x 22.86 cm
Dimensiones del lavabo	77.98 cm x 45.47 cm x 22.86 cm
Profundidad del fregadero	22.86 cm
Peso del fregadero	42.18 kg
Orificios para grifo	3
Ubicación del desagüe	Traseras
Tamaño de la conexión de drenaje	8.89 cm
Ancho mínimo de gabinete	91.44 cm

CONTENIDO DEL PAQUETE



PIEZA	DESCRIPCIÓN	CANTIDAD
A	Fregadero empotrado de arcilla refractaria	1
B	Manual de instalación	1

▲ INFORMACIÓN DE SEGURIDAD

Lea y comprenda completamente este manual antes de intentar ensamblar, usar o instalar el producto.

- Inspeccione siempre el fregadero con atención para detectar daños antes de instalarlo. No instale un fregadero dañado.
- Tenga cuidado al manipular un fregadero de arcilla refractaria, ya que son pesados.
- Siga todos los códigos de construcción y plomería locales.
- El no seguir estas instrucciones o contratar a un profesional cuando sea necesario puede ocasionar lesiones o daños materiales, y puede anular la garantía.
- Debido al proceso de fabricación, cada fregadero de arcilla refractaria variará ligeramente en sus dimensiones. Recomendamos utilizar el fregadero a instalar, en lugar de plantillas, para asegurar un ajuste perfecto.
- Al instalar en cualquier tipo de material de cubierta prefabricada, utilice siempre un sellador de silicona de calidad.
- Es posible que se necesiten herramientas especializadas para instalar un fregadero de arcilla refractaria con materiales de cubierta prefabricada, como madera, mármol o granito.

PRECAUCIÓN

- No apriete demasiado el drenaje del fregadero durante la instalación, ya que podría dañar el acabado de esmalte transparente.

PREPARACIÓN

Antes de comenzar a ensamblar el producto, asegúrese de tener todas las piezas. Compare las piezas con la lista del contenido del paquete y la lista de aditamentos. No intente ensamblar el producto si falta alguna pieza o si alguna está dañada.

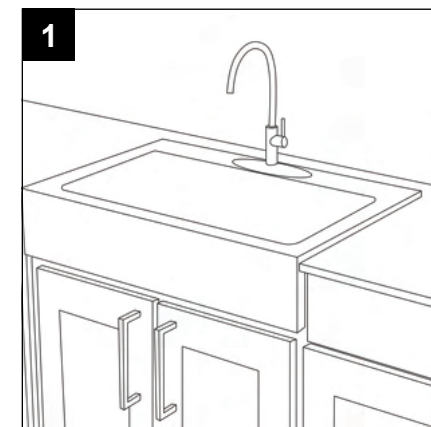
Tiempo estimado de ensamblaje: 60 minutos

Herramientas necesarias para el ensamble (no incluidas): escuadra de carpintero, cinta métrica, cinta de pintor, sierra de vaivén eléctrica, hoja de sierra de vaivén, marcador soluble en agua, lápiz, destornillador Phillips, masilla de plomero, cortador de cajas, silicona 100% transparente y gafas de seguridad.

Herramientas útiles (no incluidas): sierra de tracción, herramienta rotativa, herramienta oscilante y otros tipos de sierra según el material de la cubierta prefabricada.

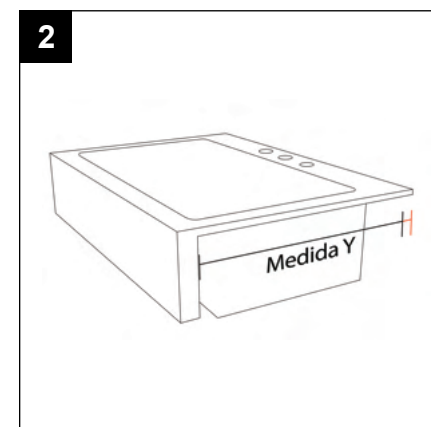
INSTRUCCIONES DE ENSAMBLAJE

1. Preparación para la instalación: cierre el suministro de agua, desconecte las conexiones de plomería, retire el grifo, corte el sellador alrededor del fregadero existente y retire el fregadero anterior.



2. Mida el fregadero de adelante hacia atrás. Esta medida (Y) se utilizará para cortar la cubierta prefabricada.

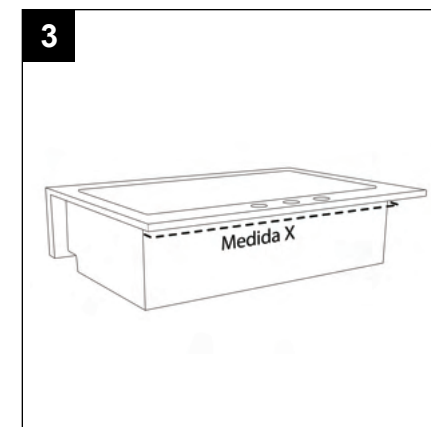
Importante: Asegúrese de que 2.5 cm de la parte posterior del fregadero estén apoyados sobre la cubierta prefabricada.



3. Mida el recipiente en la parte posterior del fregadero, justo debajo de la base del grifo. Esta medida se utilizará para cortar la cubierta prefabricada.

Consejo: Coloque cinta de pintor a lo largo de los bordes en los que se instalará el fregadero. La cinta ayudará a conseguir un corte limpio en los pasos posteriores.

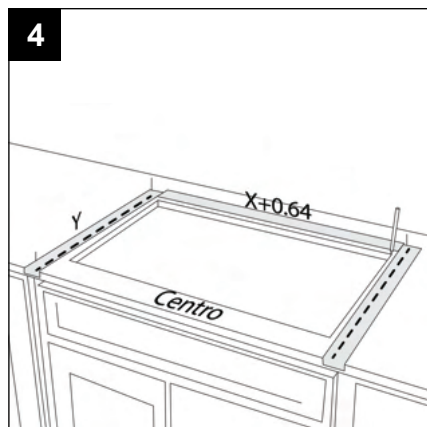
Importante: Debe agregar 0.64 cm a la medida (X) para permitir que el fregadero se deslice en la cubierta prefabricada.



INSTRUCCIONES DE ENSAMBLAJE

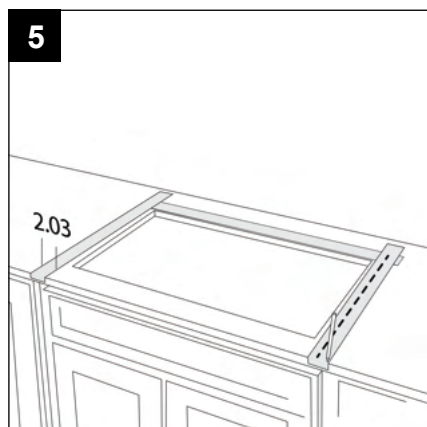
4. Marque las líneas de corte en la cubierta prefabricada aproximadamente a $(X + 0.64 \text{ cm})$ centradas en relación al ancho del fregadero. Marque una línea de corte aproximadamente a (Y) del borde frontal.

Importante: Asegúrese de que 2.5 cm de la parte posterior del fregadero estén apoyados sobre la cubierta prefabricada.

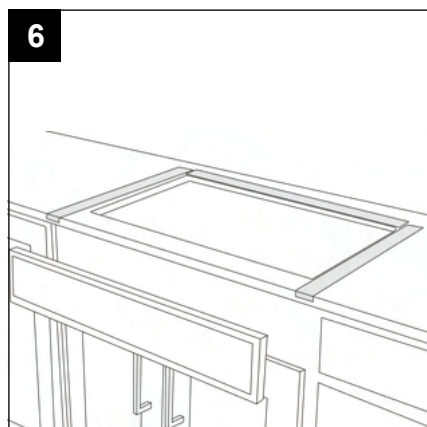


5. Marque las líneas de corte en la cubierta prefabricada a 2.03 cm de cada lado de las líneas de corte anteriores y al ras de la parte frontal del gabinete. La profundidad de esta marca depende de la distancia en que la cubierta prefabricada sobresale de los gabinetes. El recubrimiento del fregadero debe deslizarse sin problemas.

Nota: Asegúrese de que todas las esquinas estén cortadas a escuadra en un ángulo de 90 grados.



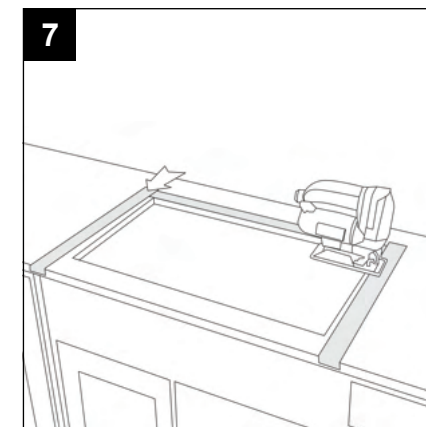
6. Retire el panel falso que cubre los gabinetes del fregadero.



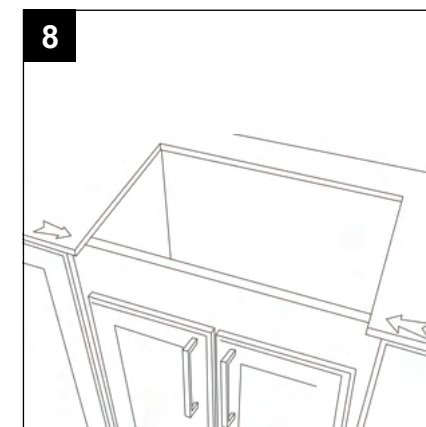
INSTRUCCIONES DE ENSAMBLAJE

7. Corte la cubierta prefabricada a lo largo de las líneas de corte con una sierra que tenga una hoja adecuada y retire las piezas cortadas.

Nota: Es posible que deba cortar una parte de la cubierta prefabricada a mano con una sierra de tracción, una herramienta rotativa o una herramienta oscilante.



8. Corte la cubierta prefabricada a lo largo de las líneas de las muescas y retire las piezas de las muescas.



9. Mida el área que cubrirá el fregadero en el marco frontal del gabinete y dibuje en este las líneas de corte. El largo y la profundidad de esta medida dependen del estilo de su gabinete y del ancho de la base del mismo.

