



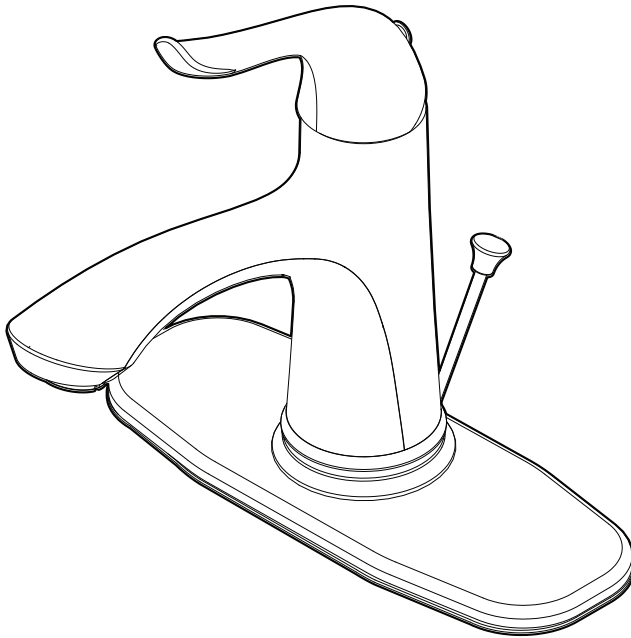
ITEM #3782649
#3782650
#3782651
#3782652

SINGLE-HANDLE BATH FAUCET

PROJECT SOURCE and logo design are trademarks or registered trademarks of LF, LLC. All rights reserved.

MODEL #FS1A9260CP
#FS1A9260NP
#FS1A9260BL
#FS1A9260OB

Español p. 11



ATTACH YOUR RECEIPT HERE

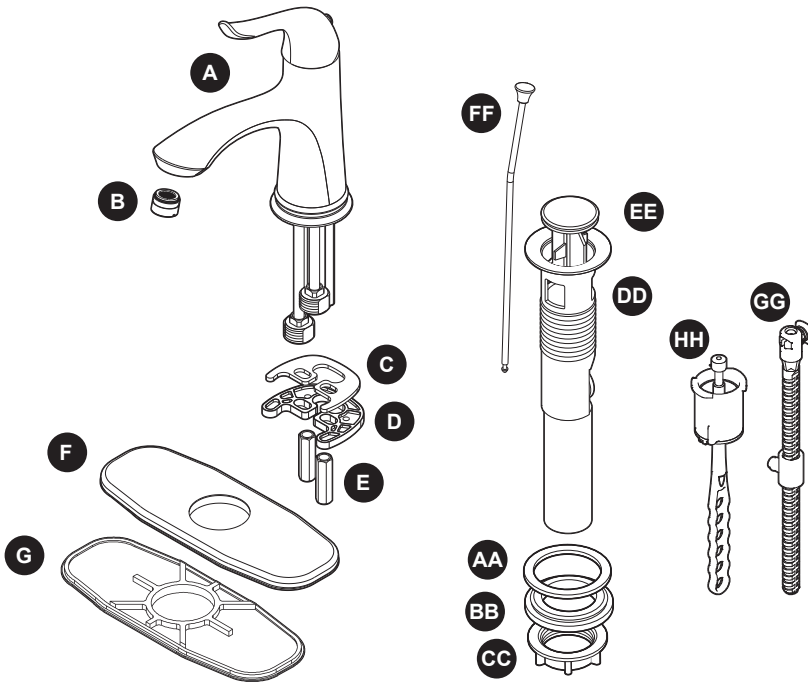
Serial Number _____

Purchase Date _____



Questions, problems, missing parts? Before returning to your retailer, call our customer service department at 866-389-8827, 8 a.m. - 8 p.m., EST, Monday - Sunday. You could also contact us at partsplus@lowes.com.

PACKAGE CONTENTS



PART	DESCRIPTION	QUANTITY
A	Faucet	1
B	Aerator (Preassembled)	1
C	Rubber Washer	1
D	Metal Washer	1
E	Lock Nut (Preassembled)	2
F	Deck Plate	1
G	Putty Plate	1
DRAIN ASSEMBLY COMPONENTS		
AA	Rubber Washer	1
BB	Large Rubber Washer	1
CC	Lock Nut	1
DD	Drain Body	1
EE	Main Plunger	1
FF	Lift Rod	1
GG	Lift Rod Strap	1
HH	Ball Rod	1

HARDWARE CONTENTS

AAA



Aerator Wrench
x 1

BBB



Extension Rod
x 1

SAFETY INFORMATION

Please read and understand this entire manual before attempting to assemble, operate or install the product.

WARNING

- The product should be installed by a locally licensed plumber.
- Please do not use plumber's putty on plastic components. Use silicone caulk if sealant is required.
- Failure to follow correct installation procedures can cause the faucet to become loose, which can result in serious injury.
- This product is engineered to meet the EPA WaterSense flow requirement. The flow rate is governed by the aerator or flow controller. If replacement is ever required, be sure to replace it with a WaterSense compliant aerator or flow controller to retain the water conserving flow rate of this product.

PREPARATION

Before beginning assembly of product, make sure all parts are present. Compare parts with package contents list and hardware contents list. If any part is missing or damaged, do not attempt to assemble the product.

Estimated Assembly Time: 12 minutes

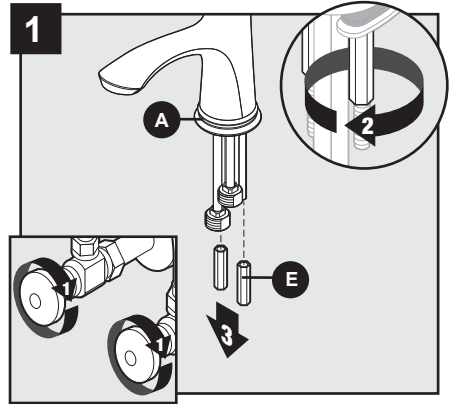
Tools Required for Assembly (not included): Adjustable Wrench, Silicone Sealant, Screwdriver.

Helpful Tools (not included): Channel-lock Pliers, Safety Goggles.

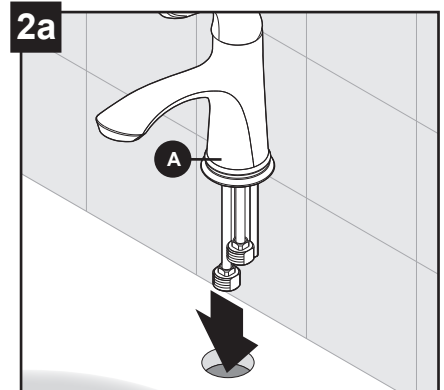
- Prior to beginning installation, turn off the cold and hot water lines and turn on the old faucet to release built-up pressure.
- When installing your new faucet, first, hand-tighten connector nuts. Then, use one wrench to hold the fitting and a second wrench to tighten the nut an additional 1/4 turn. Connections that are too tight will reduce the integrity of the system.

ASSEMBLY INSTRUCTIONS

1. Turn off water supply. Remove lock nuts (E).

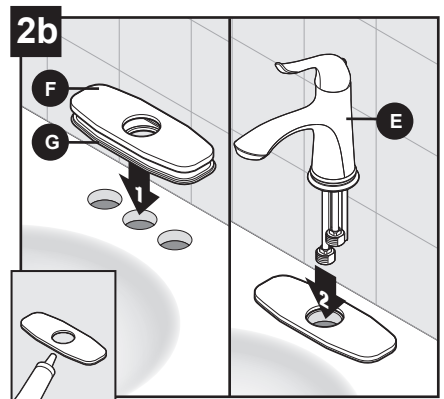


- 2a. Without deck plate installation. Place the faucet (A) in the appropriate faucet hole of the sink (not included).



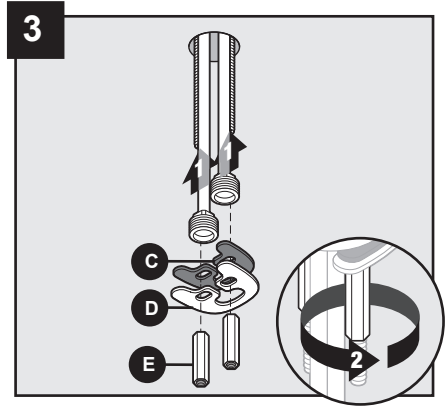
- 2b. With deck plate installation. Position the putty plate (G) and cover plate (F) onto the sink, install faucet (A) through top of sink.

NOTE: Place a bead of clear silicone sealant (not included) around the putty plate.

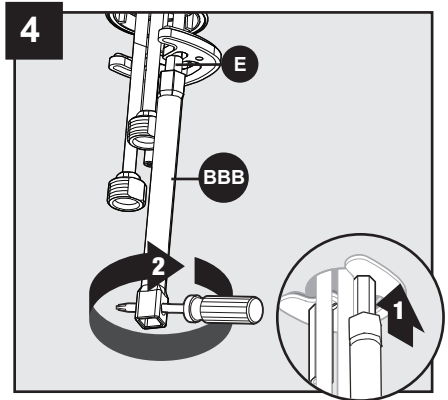


ASSEMBLY INSTRUCTIONS

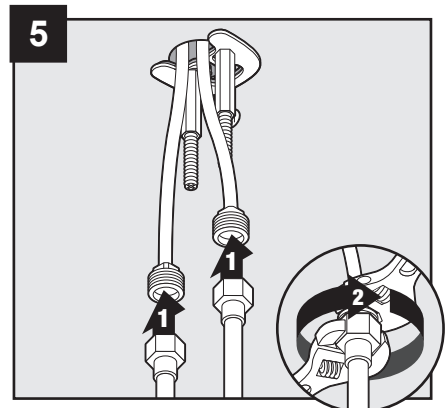
- Slide rubber washer (C) and metal washer (D) over threaded rods. Use the lock nuts (E) to secure the rubber washer (C) and metal washer (D).



- Attach the extension rod (BBB) to one lock nut, feed a screwdriver (not included) through the bottom of the extension rod, and then tighten the lock nut. Repeat for second lock nut.



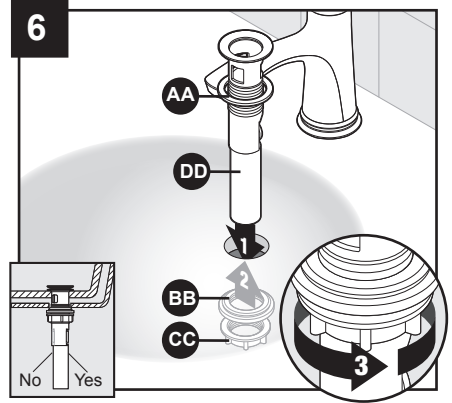
- Attach water supply lines (not included) to the faucet.



ASSEMBLY INSTRUCTIONS

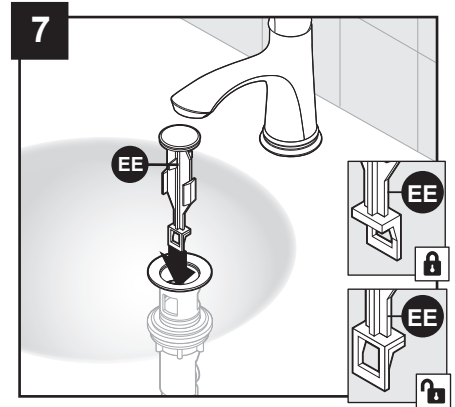
6. Install drain body (DD) and rubber washer (AA) through top of sink (not included). Secure with large rubber washer (BB) and lock nut (CC).

NOTE: Opening for ball rod (HH) must face rear of sink.

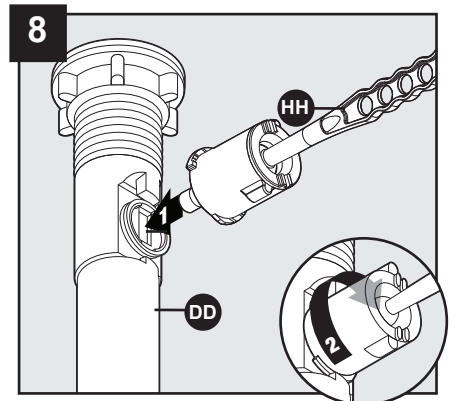


7. Insert plunger (EE).

Note: Plastic loop on plunger (EE) facing rear of sink is in locked mode and plunger cannot be removed. Plastic loop on plunger (EE) facing the front of sink is in unlocked mode and can be removed for easy cleaning.

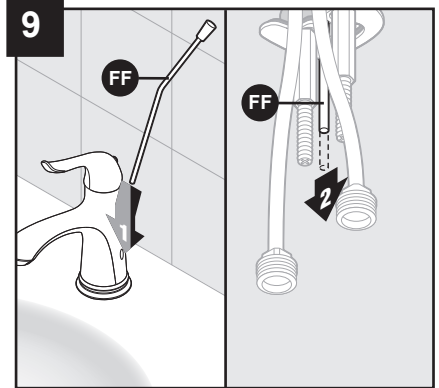


8. Insert ball rod (HH) into drain assembly (DD). Tighten sleeve.

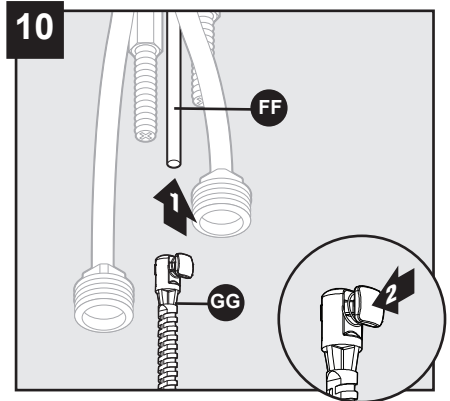


ASSEMBLY INSTRUCTIONS

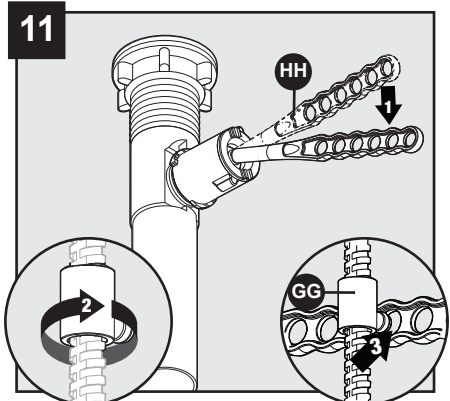
9. Insert lift rod (FF). Slight movement of the rubber and metal washer for clearance may be necessary.



10. Insert lift rod (FF) through faucet (A). From underneath the sink, connect the lift rod (FF) to the lift rod strap (GG) by pushing the button and inserting the lift rod (FF) all the way into the seated space of the lift rod strap (GG). Release the button to lock. Pull lift rod (FF) and lift rod strap (GG) in opposite directions to ensure the lift rod is completely secure.

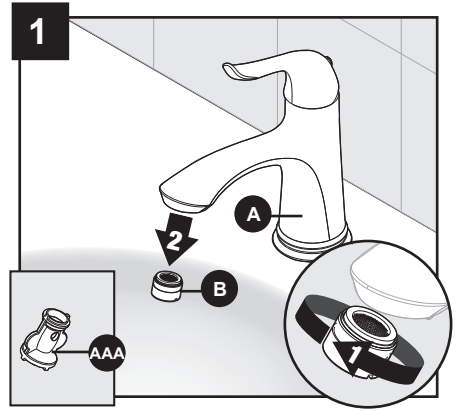


11. Adjust ball rod (HH) to the down position. Attach to lift rod strap (GG).

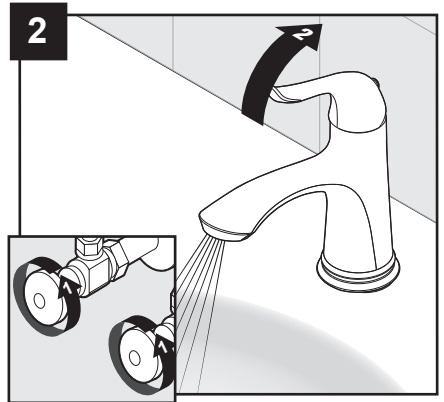


OPERATING INSTRUCTIONS

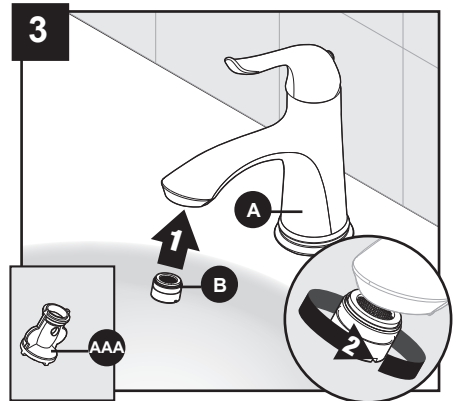
1. After installing drain, use an aerator wrench (AAA) to remove aerator (B).



2. Turn on water supply. Flush out any debris and check for leaks around drain.



3. Replace aerator (B). Tighten with aerator wrench (AAA).



CARE AND MAINTENANCE

- Clean periodically with a soft cloth. Avoid abrasive cleaners, steel wool and harsh chemicals as these will dull the finish and void your warranty.

TROUBLESHOOTING

PROBLEM	POSSIBLE CAUSE	CORRECTIVE ACTION
Leak from under handle.	Locking nut has come loose.	Tighten the locking nut.
Aerator leaks or has an inconsistent water flow pattern.	Aerator is dirty or misfitted.	Unscrew the aerator to check rubber packing or replace the aerator.
Water drips from aerator.	Cartridge needs to be replaced.	Remove handle assembly. Take out existing cartridge and discard. Replace with new cartridge and reassemble.

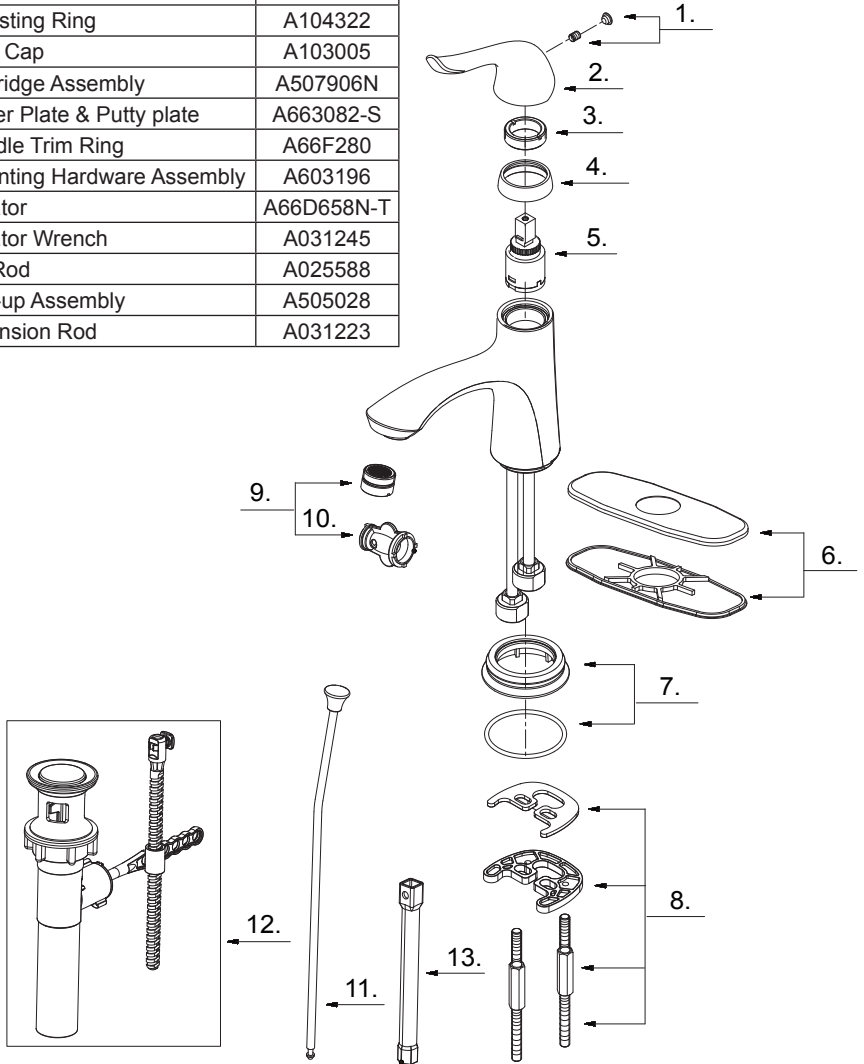
WARRANTY

The manufacturer warrants this faucet to be free from defects in workmanship and material present at time of shipment from the factory for a limited lifetime from the date of purchase. This warranty applies only to the original purchaser. The manufacturer agrees to correct such defects at no charge or, at our option, replace the faucet with a comparable or superior model. To obtain warranty service, call our customer service department at 866-389-8827 for return authorization and shipping instructions. You may be required to present a copy of your sales receipt as proof of purchase. All cost of removal and reinstallation are the expressed responsibility of the purchaser. Any damage to the faucet by accident, misuse or improper installation, or by affixing accessories not produced by the manufacturer, are the purchaser's responsibility. The manufacturer assumes no responsibility whatsoever for faucet installation during the warranty period. There is no further expressed warranty. The manufacturer disclaims any and all implied warranties. The manufacturer shall not be liable for incidental, consequential or special damages arising at or in connection with product use or performance except as may otherwise be accorded by law. This warranty gives you specific legal rights, and you may also have other rights which vary from province by province. This warranty supersedes all prior warranties.

REPLACEMENT PARTS LIST

For replacement parts, call our customer service department at 866-389-8827, 8 a.m. - 8 p.m., EST, Monday - Sunday. You could also contact us at partsplus@lowes.com.

PART	DESCRIPTION	PART #
1	Index Button	A66D558
2	Metal Handle	A069048
3	Adjusting Ring	A104322
4	Trim Cap	A103005
5	Cartridge Assembly	A507906N
6	Cover Plate & Putty plate	A663082-S
7	Handle Trim Ring	A66F280
8	Mounting Hardware Assembly	A603196
9	Aerator	A66D658N-T
10	Aerator Wrench	A031245
11	Lift Rod	A025588
12	Pop-up Assembly	A505028
13	Extension Rod	A031223



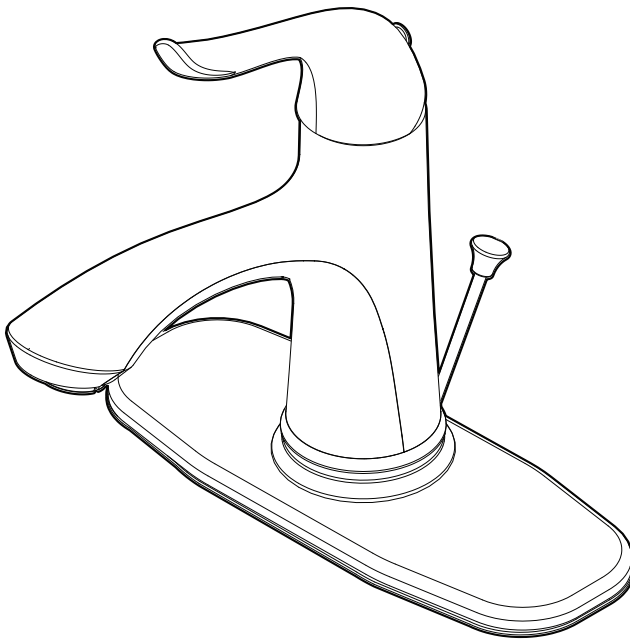


ARTÍCULO #3782649
#3782650
#3782651
#3782652

GRIFO PARA BAÑO DE UNA SOLA MANIJA

PROJECT SOURCE y el diseño del logotipo son marcas comerciales o marcas registradas de LF, LLC. Todos los derechos reservados.

MODELO #FS1A9260CP
#FS1A9260NP
#FS1A9260BL
#FS1A9260OB



ADJUNTE SU RECIBO AQUÍ

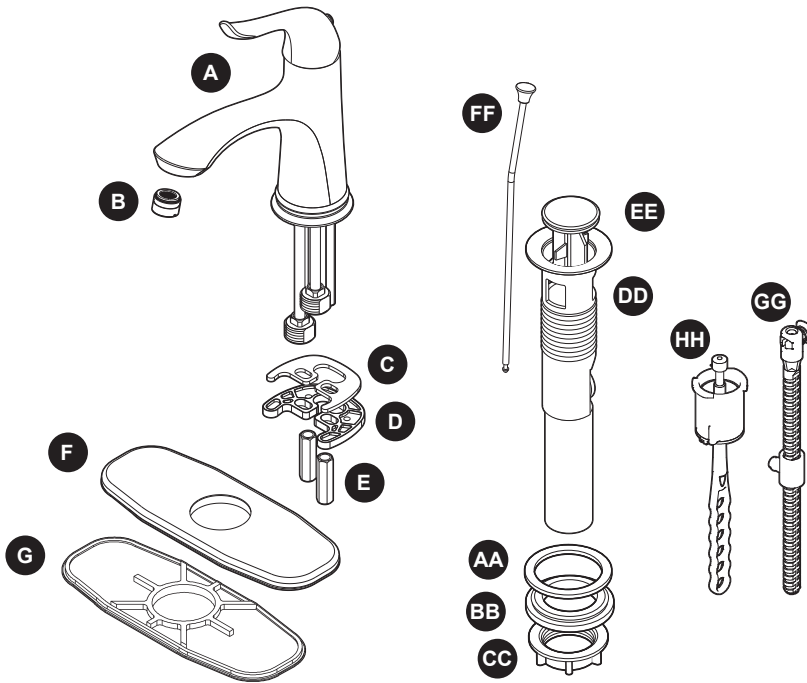
Número de serie _____

Fecha de compra _____



¿Preguntas, problemas, piezas faltantes? Antes de volver a la tienda, llame a nuestro Departamento de Servicio al Cliente al 866-389-8827, de lunes a domingo de 8 a.m. a 8 p.m., hora estándar del Este. También puede ponerse en contacto con nosotros en partsplus@lowes.com.

CONTENIDO DEL PAQUETE



PIEZA	DESCRIPCIÓN	CANTIDAD
A	Grifo	1
B	Aireador (preensamblado)	1
C	Arandela de goma	1
D	Arandela de metal	1
E	Contratuerca (preensamblado)	2
F	Placa de cubierta	1
G	Placa para masilla	1
COMPONENTES DEL ENSAMBLE DEL DESAGÜE		
AA	Arandela de goma	1
BB	Arandela de caucho grande	1
CC	Contratuerca	1
DD	Cuerpo del desagüe	1
EE	Émbolo principal	1
FF	Varilla de levantamiento	1
GG	Correa de la varilla de levantamiento	1
HH	Varilla de bola	1

ADITAMENTOS

AAA



Llave para aireador
x 1

BBB



Varilla de extensión
x 1

! INFORMACIÓN DE SEGURIDAD

Lea y comprenda completamente este manual antes de intentar ensamblar, usar o instalar el producto.

ADVERTENCIA

- Un plomero certificado debe instalar este producto.
- No utilice masilla de plomero en componentes plásticos. Si es necesario aplicar sellador, utilice masilla de calafateo de silicona.
- Si no sigue los procedimientos correctos de instalación, el grifo puede soltarse y causar lesiones graves.
- Este producto se diseñó para cumplir los requisitos de flujo Watersense de la EPA. El índice de flujo está regulado por el aireador o por el caudal de flujo. Si alguna vez se requiere reemplazo, asegúrese de reemplazarlo con el aireador de flujo o con el aireador que cumpla con la norma WaterSense para mantener el índice de flujo que conserva el agua de este producto.

PREPARACIÓN

Antes de comenzar a ensamblar el producto, asegúrese de tener todas las piezas. Compare las piezas con la lista del contenido del paquete y la lista de aditamentos. No intente ensamblar el producto si falta alguna pieza o si estas están dañadas.

Tiempo estimado de ensamblaje: 12 minutos

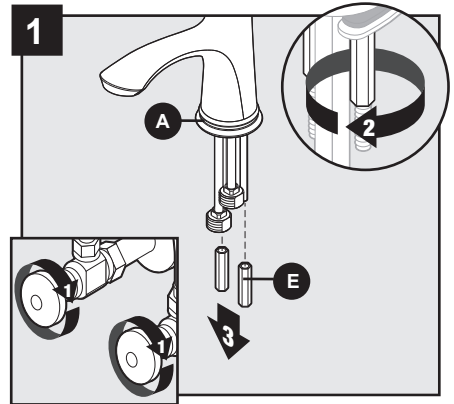
Herramientas necesarias para el ensamblaje (no se incluyen): llave ajustable, sellador de silicona, destornillador.

Herramientas útiles (no se incluyen): Pinzas channel-lock, gafas de seguridad.

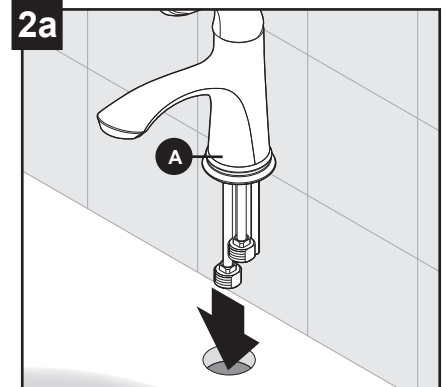
- Antes de comenzar la instalación, interrumpa el suministro de agua fría y caliente y luego abra el grifo antiguo para liberar la presión acumulada.
- Al instalar el grifo nuevo, primero apriete a mano las tuercas del conector. Luego, utilice una llave inglesa para sujetar el conector y una segunda llave inglesa para apretar la tuerca con $\frac{1}{4}$ de giro más. Las conexiones que estén muy apretadas reducirán la integridad del sistema.

INSTRUCCIONES DE ENSAMBLAJE

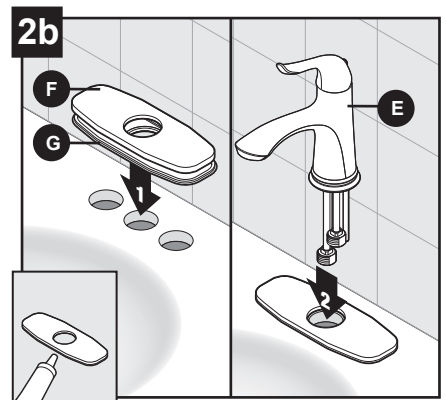
1. Interrumpa el suministro de agua. Retire las contratuercas (E).



- 2a. Instalación sin placa de cubierta. Coloque el grifo (A) en el orifici correspondiente del grifo en el lavamanos (no se incluye).

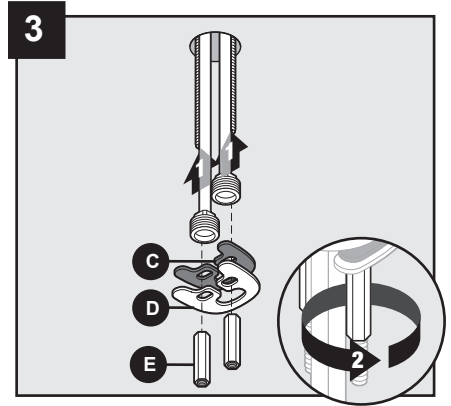


- 2b. Instalación con placa de cubierta. Coloque la placa para masilla (G) y la placa de cubierta (F) sobre el lavamanos e instale el grifo (A) a través de la parte superior del lavamanos.
NOTA: Aplique un cordón de sellador de silicona transparente (no se incluye) alrededor de la placa para masilla.

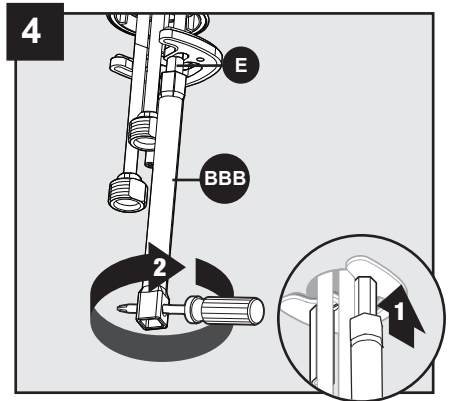


INSTRUCCIONES DE ENSAMBLAJE

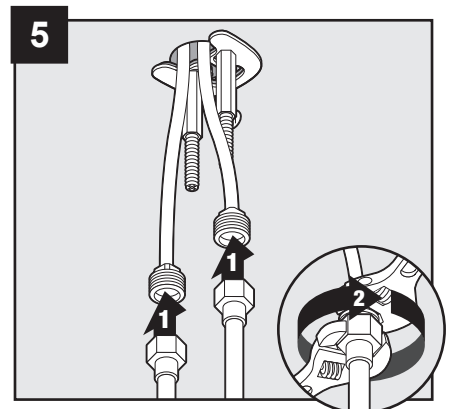
3. Deslice la arandela de goma (C) y la arandela de metal (D) sobre las varillas roscadas. Use las contratuercas (E) para asegurar la arandela de goma (C) y la arandela de metal (D).



4. Fije la varilla de extensión (BBB) en una contratuerca, pase un destornillador (no se incluye) por la parte inferior de la varilla de extensión y apriete la contratuerca. Repita la operación para la segunda contratuerca.

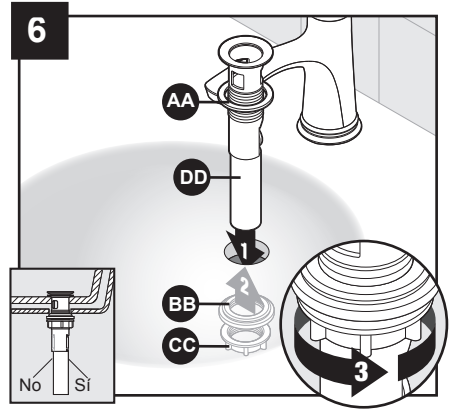


5. Conecte las tuberías de suministro de agua (no se incluyen) al grifo.

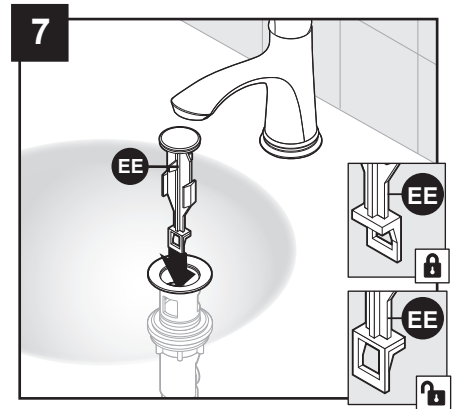


INSTRUCCIONES DE ENSAMBLAJE

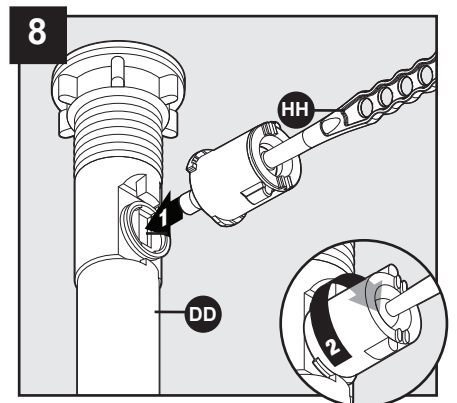
6. Instale el cuerpo del desagüe (DD) y la arandela de goma (AA) a través de la parte superior del lavabo (no se incluye). Asegure con la arandela de goma grande (BB) y la contratuerca (CC).
Nota: La abertura para la varilla de rótula debe quedar frente a la parte posterior del lavabo.



7. Inserte el émbolo (EE).
Nota: El anillo de plástico en el émbolo (EE) que da hacia la parte posterior del lavabo está en modo bloqueado y el émbolo no se puede retirar. El anillo de plástico en el émbolo (EE) que da hacia la parte frontal del lavabo está en modo desbloqueado y se puede retirar para facilitar la limpieza.

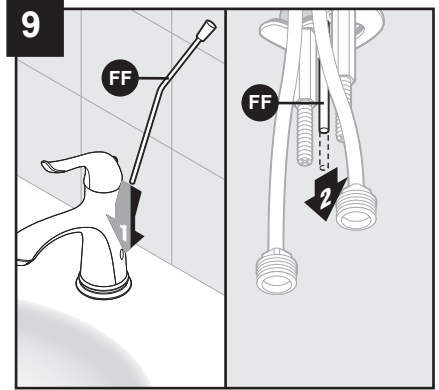


8. Inserte la varilla de bola (HH) en el cuerpo levadizo (DD). Apriete el manguito.

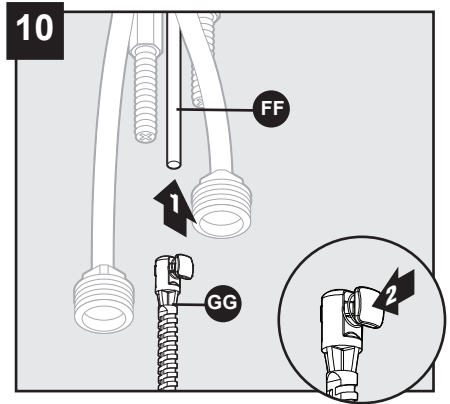


INSTRUCCIONES DE ENSAMBLAJE

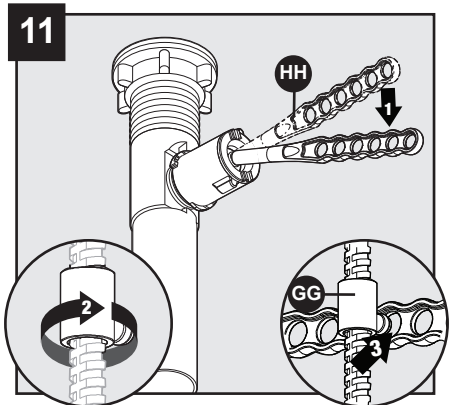
9. Inserte la varilla de izado (FF). Es posible que sea necesario mover ligeramente la arandela de caucho y la de metal para hacer espacio.



10. Inserte la varilla de levantamiento (FF) en el grifo (A). Desde debajo del lavabo, conecte la varilla de levantamiento (FF) a la correa para la varilla de levantamiento (GG), para esto presione el botón y pase la varilla de levantamiento por completo hasta el espacio asentado de la correa para la varilla de levantamiento (GG). Suelte el botón para asegurarlo. Jale la varilla de levantamiento (FF) y la correa para la varilla de levantamiento (GG) en direcciones opuestas para asegurar que la varilla de levantamiento está completamente asegurada.

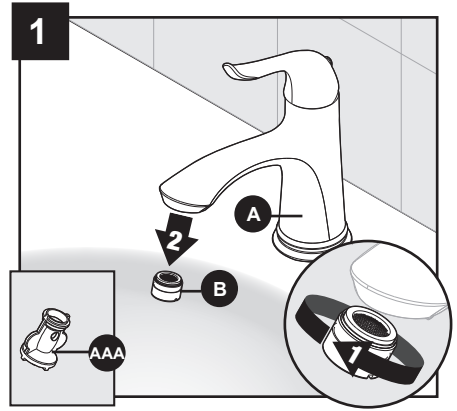


11. Ajuste la varilla de bola (HH) a la posición hacia abajo. Fijala a la correa para varilla de levantamiento (GG).

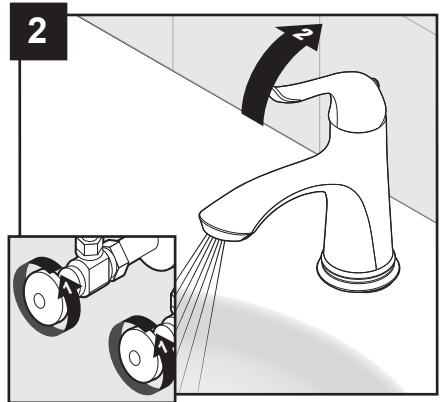


INSTRUCCIONES DE FUNCIONAMIENTO

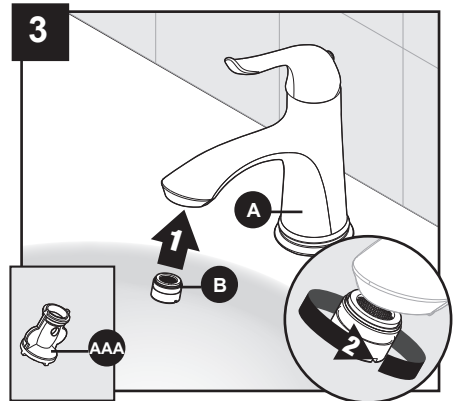
1. Después de instalar el desagüe, usa una llave para aireador (AAA) para retirar el aireador (B).



2. Restablezca el suministro de agua. Deje correr el agua para eliminar los desechos y verifique que no haya fugas alrededor del desagüe.



3. Vuelva a colocar el aireador (B). Apriete con la llave para aireador (AAA).



CUIDADO Y MANTENIMIENTO

- Limpie periódicamente con un paño suave. Evite utilizar limpiadores abrasivos, lana de acero y químicos agresivos, ya que pueden dañar el acabado y anular la garantía.

SOLUCIÓN DE PROBLEMAS

PROBLEMA	CAUSA POSIBLE	ACCIÓN CORRECTIVA
Hay una fuga debajo de la manija.	La tuerca de retención está suelta.	Apriete la contratuerca.
El agua gotea del aireador.	Se necesita reemplazar el cartucho.	Retire el ensamble de la manija, Saque el cartucho existente y deséchelo. Reemplácelo por un nuevo cartucho y vuelva a ensamblar.
El aireador tiene fugas o el flujo de agua es irregular.	El aireador está suelto o mal instalado. El aireador está suelto o no está instalado el sello.	Retire el aireador, revise si hay residuos en los filtros del aireador y confirme que la arandela de goma esté bien instalada. Apriete el aireador. Reemplace el aireador.

GARANTÍA

El fabricante garantiza que este grifo no presenta defectos en la mano de obra ni en los materiales presentes en el momento del transporte desde la fábrica durante un período limitado de por vida a partir de la fecha de compra. Esta garantía es válida sólo para el comprador original. El fabricante acepta reparar dichos defectos sin cargo o, según nuestro criterio, reemplazar el grifo por un modelo comparable o superior. Para obtener los servicios cubiertos por la garantía, llame a nuestro Departamento de Servicio al Cliente al 866-389-8827 para enviarle una autorización de devolución y las instrucciones de envío. Es posible que se le exija presentar una copia del recibo de venta como comprobante de compra. Todos los costos de extracción y reinstalación son de responsabilidad explícita del comprador. Cualquier daño al grifo producido por accidente, uso indebido o instalación incorrecta, o a causa del uso de elementos accesorios que no son del fabricante, será responsabilidad del comprador. El fabricante no asume ningún tipo de responsabilidad por la instalación del grifo durante el período de garantía. No existe otro tipo de garantía explícita. El fabricante rechaza cualquiera y todas las garantías implícitas. El fabricante no se hará responsable por daños accidentales, resultantes o especiales que surjan en relación con el uso o el funcionamiento del producto, excepto que la ley indique lo contrario. Esta garantía le otorga derechos legales específicos, pero podría tener también otros derechos que varían según la provincia.

LISTA DE PIEZAS DE REPUESTO

Para obtener piezas de repuesto, llame a nuestro Departamento de Servicio al Cliente al 866-389-8827, de lunes a domingo de 8 a.m. a 8 p.m., hora estándar del Este. También puede ponerse en contacto con nosotros en partsplus@lowes.com.

PIEZA	DESCRIPCIÓN	PIEZA #
1	Botón indicador	A66D558
2	Manija de metal	A069048
3	Anillo de ajuste	A104322
4	Tapa del reborde	A103005
5	Ensamble de cartucho	A507906N
6	Placa de cubierta y placa para masilla	A663082-S
7	Anillo para el reborde de la manija	A66F280
8	Ensamble de accesorios de montaje	A603196
9	Aireador	A66D658N-T
10	Llave para aireador	A031245
11	Varilla de levantamiento	A025588
12	Ensamble emergente	A505028
13	Varilla de extensión	A031223

