

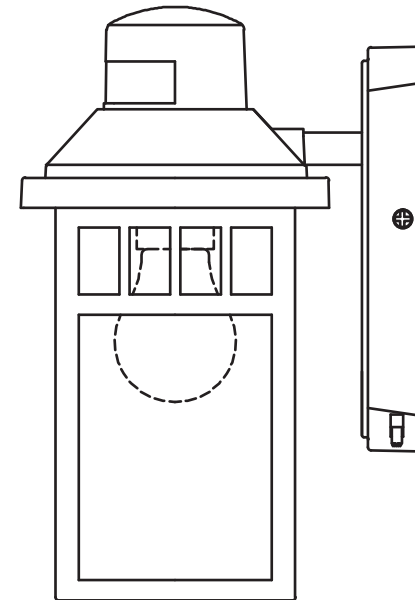
# allen + roth®

ALLEN + ROTH and logo design are trademarks or registered trademarks of LF, LLC. All rights reserved.

ITEM #482287/5017006

MODEL #JEM1691A/  
JEM1691A ORB

## 11-IN OUTDOOR WALL LIGHT



Serial Number \_\_\_\_\_

Purchase Date \_\_\_\_\_

Thank you for purchasing this ALLEN+ROTH product.  
Questions, problems or missing parts?  
Before returning, contact us on:  
**866-439-9800**, 8 a.m. - 8 p.m., EST, Monday - Sunday.

SG26362

## TABLE OF CONTENTS

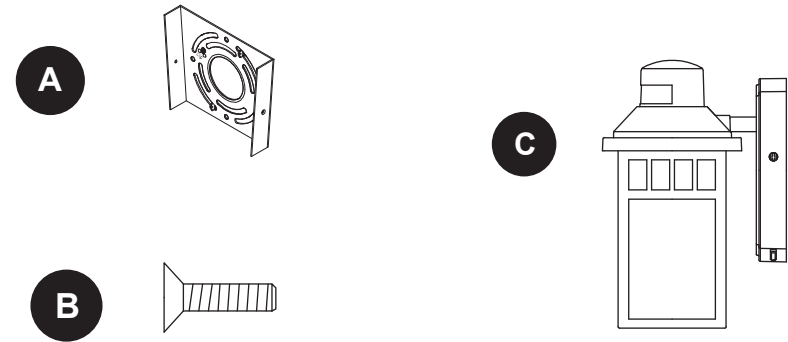
Package Contents.....	3
Hardware Contents.....	3
Safety Instructions.....	4
Preparation.....	4
Assembly Instructions.....	5
Operating Instructions.....	7
Care and Maintenance.....	9
Troubleshooting.....	10
Warranty.....	11
Replacement Parts List.....	11

## PRODUCT SPECIFICATIONS

SPECIFICATIONS	ESPECIFICACIONES
• Motion Sensor Range	Up to 30 ft (Varies with surrounding temperature).
• Sensor Detection Angle	Up to 220 °
• Electrical Requirements	120VAC, 60Hz
• Maximum Load	100-watt max. standard-base incandescent bulb or CFL/LED equivalente

**KEEP THESE INSTRUCTIONS FOR FURTHER REFERENCE.**

## PACKAGE CONTENTS



PART	DESCRIPTION	QUANTITY
A	Mounting Plate (preassembled to Fixture (C)) (Not to scale)	1
B	Mounting Screw (preassembled to Fixture (C))	2
C	Fixture	1

## HARDWARE CONTENTS

**Note:** Hardware shown actual size.



## SAFETY INSTRUCTIONS

Please read and understand this entire manual before attempting to assemble, operate or install the product.

### WARNING

- All electrical connections must be in accordance with local and National Electrical Code standards. If you are unfamiliar with proper electrical wiring connections, obtain the services of a qualified electrician.
- This light fixture is designed to fit standard outlet box as defined by the National Electrical Code. Please contact a qualified electrician if you have any questions regarding the installation.

### CAUTION

- Turn off the main power at circuit breaker before installing fixture.
- There is no serviceable part inside the motion sensor. **DO NOT** try to repair or disassemble the unit. Doing so could damage the unit and cause possible electrical shock and void the warranty. Consult a qualified electrician if needed.

**Note:** This equipment has been tested and found to comply with the limits for a Class B digital device, pursuant to Part 15 of the FCC Rules. These limits are designed to provide reasonable protection against harmful interference in a residential installation. This equipment generates, uses and can radiate radio frequency energy and, if not installed and used in accordance with the instructions, may cause harmful interference to radio communications. However, there is no guarantee that interference will not occur in a particular installation. If this equipment does cause harmful interference to radio or television reception, by which can be determined turning the equipment off and on, the user is encouraged to try to correct the interference by one or more of the following measures:

- Reorient or relocate the receiving antenna.
- Increase the separation between the equipment and receiver.
- Connect the equipment into an outlet on a circuit different from that to which the receiver is connected.
- Consult the dealer or an experienced radio/TV technician for help.

**Caution:** Please note that changes or modifications not expressly approved by the party responsible for compliance could void the user's authority to operate the equipment.

This device complies with part 15 of the FCC Rules. Operation is subject to the following two conditions: (1) This device may not cause harmful interference, and (2) this device must accept any interference received, including interference that may cause undesired operation.

Importer Name: Lowe's Home Centers LLC

Importer Address: 1000 Lowe's Blvd. Mooresville, NC 28117

Telephone number: 866-439-9800

Product Name: 11-In Outdoor wall light

Model No.: JEM1691A & JEM1691A ORB

## PREPARATION

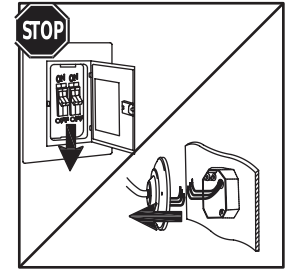
Before beginning assembly of product, make sure all parts are present. Compare parts with package contents list and hardware contents list. If any part is missing or damaged, do not attempt to assemble the product.

**Estimated Assembly Time: 30-45 minutes**

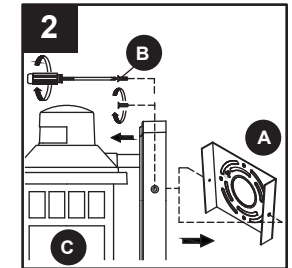
Tools Required for Assembly (not included): Flathead screwdriver, Phillips screwdriver, Pliers, Wire cutters, Electrical tape, Safety goggles, Step ladder and Silicone caulking. Helpful Tools (not included): Wire stripper, Level.

## ASSEMBLY INSTRUCTIONS

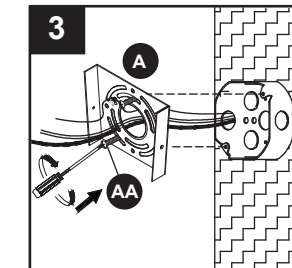
1. Turn off the power and remove existing fixture.



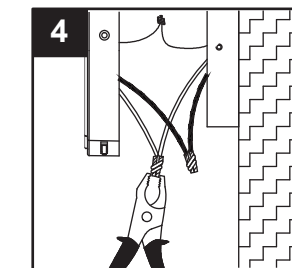
2. Unscrew the mounting screws (B) from fixture (C). Save for later use. Separate the mounting plate (A) from wall plate of fixture (C).



3. Attach the mounting plate (A) to outlet box (not included) using outlet box screws (AA)

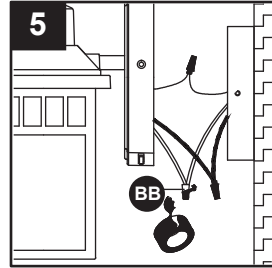


4. Strip 3/4 in. of insulation from fixture wire ends. Twist stripped ends together with pliers (not included), black to black (power), white to white (neutral). Snip ends. Wrap the ground wire from the outlet box around the green screw preassembled on the mounting plate (A), and then connect the ground wire from the outlet box to the ground wire from the fixture. **Helpful hint:** If the outlet box doesn't have a ground wire, you can attach the ground wire from the fixture directly to the green screw on the mounting plate (A).

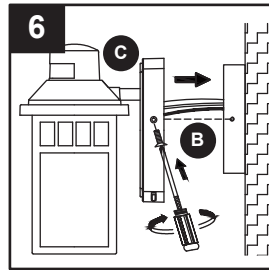


## ASSEMBLY INSTRUCTIONS

5. Attach wire connectors (BB) to connections with electrical tape (not included).

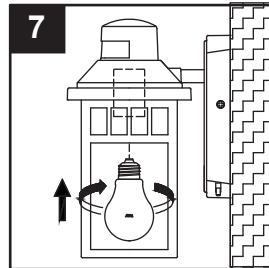


6. Attach fixture (C) to mounting plate (A). Secure with previously removed mounting screws (B).



7. Install light bulb (not included).  
Use 100-watt max. standard-base incandescent bulb or CFL/LED equivalent.

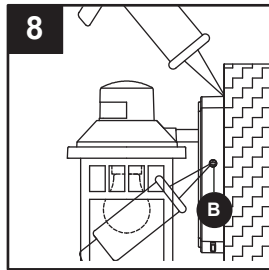
**Note:** The life of the bulb is affected by the frequent on/off of the fixture.



8. Use silicone caulk (not included) to seal between wall plate and wall as well as the area around B.

**CAUTION:** Leave bottom unsealed so moisture can drain out.

**Note:** The wall switch must remain in the ON position for the motion detector to operate properly.

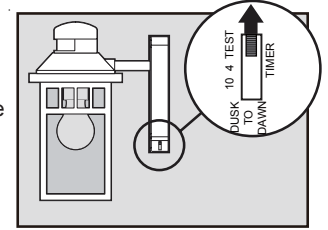


## OPERATING INSTRUCTIONS

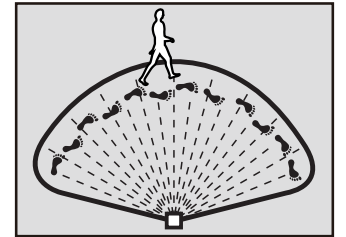
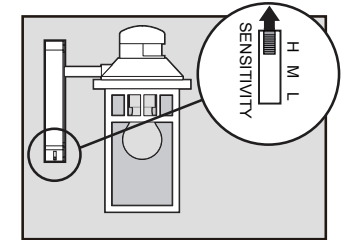
### Getting Started

After installing the fixture, slide the "TIMER" switch (located on the bottom right of the backplate on fixture (C)) to "TEST". Restore power at the circuit breaker and turn on your wall switch. The light will turn on and remain on for approximately 15 seconds. Then the light will flash 3 times and turn off.

**Note:** In TEST mode, the motion sensor will turn on the light when it senses movement. Four to five seconds after movement has stopped, the light will turn off.



In TEST mode, slide the "SENSITIVITY" switch (located on the bottom left of the backplate on fixture (C)) to a desired lever: "L" for low, "M" for medium, or "H" for high. From a distance, walk through the coverage area. When the light turns on, note your distance from the fixture. Try different approaches toward the fixture from various angles. Try pathways where you expect high traffic, such as walkways and driveways. If necessary, select a different "SENSITIVITY" switch position to increase or decrease sensitivity/range. Repeat the steps above. Continue to adjust the sensitivity until optimum results are attained.

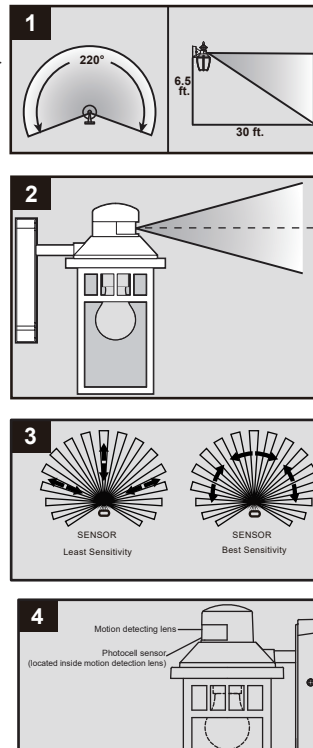


**Selecting Function**

"TIMER" SWITCH POSITION	FUNCTION	DESCRIPTION
4	Motion Sensor	At dusk, the motion sensor will activate (Motion Sensing Mode). Any movement within the coverage area will cause the light to turn on. After movement has stopped, the light will remain on for the preset time limit (4 or 10 minutes). At the time limit, the light will turn off. The motion sensor will remain active throughout the night. At dawn, the motion sensor will deactivate.
10		
Dusk-to-Dawn	Dusk-to-Dawn	<ul style="list-style-type: none"> <li>At dusk, the light will turn on. The light will remain on throughout the night until dawn.</li> <li>At dawn, the light will turn off. The light will remain off throughout the day until dusk.</li> </ul>

**Selecting A Location**

- When selecting a location, be aware of the motion sensor's maximum range of 30 ft. and 220° detection angle (Fig.1). In addition, be aware of its detection down-angle (Fig.2), such as Mounting the fixture too high or 15° in front of a sloped surface, as an uphill walkway or driveway, may affect the motion sensor's effectiveness.
- Select locations away from heat sources, such as heating vents, air conditioners, and heated swimming pools.
- When selecting a location, be aware of the motion sensor is more sensitive to movement across its coverage area and less sensitive to movement toward or away from the motion sensor (Fig.3).
- Select locations away from nighttime light sources, such as street lamps or light other fixtures. They may shine light onto the fixture's photocell sensor (located inside motion detecting lens, Fig.4). This light might cause the circuit to "think" that it is daytime and disable the light to turn on at the presence of motion detected.
- Be aware that shade from a porch or an eave may not allow enough daylight to shine onto the photocell sensor and may cause the circuit to "think" that it is nighttime, and subsequently cause the light to come on during the daytime.
- Be aware that motorized equipment, such as power tools, on the same electrical circuit may cause oscillations on the electrical line that might cause the fixture to malfunction.



**Manual Override**

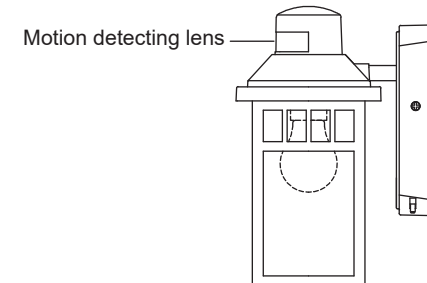
- You may manually turn on the light from inside your home using the wall switch that controls your light fixture. This feature may be used during nighttime when the light is off, while the circuit is in the Motion Sensing Mode.
- To manually turn on the light and activate the Manual Override, quickly flip you wall switch OFF-ON-OFF-ON within 3 second span. The light will remain on until the override is deactivated.
- To turn off the light and deactivate the manual Override, flip your wall switch OFF-ON-OFF-ON again. This will return the circuit back to the Motion Sensing Mode.



**Note:** If you do not deactivate the Manual Override, the light will remain on for 8 hours and 12 minutes or until dawn, at which time the light will turn off automatically. You may toggle the switch in this manner as many times as you need, to alternate between the two modes, Manual Override Mode (light on) and Motion Sensing Mode (light off).

**CARE AND MAINTENANCE**

- The motion detecting lens is coated with a specially painted finish and requires care when cleaning; use only a soft dry cloth to dust or wipe the lens area.



## TROUBLESHOOTING

PROBLEM	POSSIBLE CAUSE	CORRECTIVE ACTION
In motion sensing mode the light does not turn on when there is motion.	<ol style="list-style-type: none"> <li>1. Wall switch or circuit breaker is off.</li> <li>2. Light bulb may be dead.</li> <li>3. Light bulb is loose.</li> <li>4. Incorrect or loose wire connections.</li> <li>5. Too much sunlight is shining onto photocell sensor in the early evening.</li> <li>6. Too much sunlight is shining onto photocell sensor due to another light source, such as a street lamp or other light fixture.</li> <li>7. Moving persons or vehicles are below the view of the motion sensor because motion sensor is mounted too high.</li> </ol>	<ol style="list-style-type: none"> <li>1. Turn on switch or circuit breaker.</li> <li>2. Test the light bulb in a known working light fixture; replace bulb as needed.</li> <li>3. Tighten light bulb in socket.</li> <li>4. Check wire connections.</li> <li>5. Relocate fixture away from a western facing wall.</li> <li>6a. Eliminate or turn off other light source.</li> <li>6b. Block other light source from shining onto photocell sensor.</li> <li>6c. Relocate fixture.</li> <li>7. Relocate fixture to a lower position or to a different location.</li> </ol>
In motion sensing mode, the light stays on continuously.	False triggering caused by a heat source, such as a heater or dryer vent, or heated swimming pool.	<ol style="list-style-type: none"> <li>a. Eliminate heat source.</li> <li>b. Relocate fixture.</li> </ol>
The light comes on for no apparent reason.	<ol style="list-style-type: none"> <li>1. Street or sidewalk traffic is triggering the motion sensor.</li> <li>2. False triggering caused by a heat source, such as a heater or dryer vent, or heated swimming pool.</li> </ol>	<ol style="list-style-type: none"> <li>1. Lower the sensitivity</li> <li>2a. Eliminate heat source.</li> <li>2b. Relocate fixture.</li> </ol>
The light comes on during the daytime or too early in the evening.	The fixture may be installed in a shaded area, such as under a porch or eave, preventing daylight from shining onto the photocell sensor.	Relocate fixture.
In the Dusk-to-Dawn function, the light comes on too late in the evening.	Too much sunlight is shining onto the photocell sensor in the early evening.	Relocate fixture away from a western facing wall.
In the Dusk-to-Dawn function, the light does not come on at night.	Too much light is shining onto the photocell sensor due to another light source, such as a street lamp or other light fixture.	<ol style="list-style-type: none"> <li>1a. Eliminate or turn off other light source.</li> <li>1b. Block other light source from shining onto photocell sensor.</li> <li>1c. Cover the motion detecting lens with black electrical tape, to verify that the light will turn on when there is enough darkness</li> <li>1d. Relocate fixture..</li> </ol>

## WARRANTY

The manufacturer warrants this lighting fixture against defects in materials and workmanship for a period of three (3) years from the date of purchase. If within this period the product is found to be defective in material or workmanship, the product must be returned, with a copy of the bill of sale as proof of purchase, to the original place of purchase. The manufacturer will, at its option, repair, replace or refund the purchase price to the original purchaser consumer. This warranty does not cover light bulbs or the fixture becoming damaged due to misuse, accidental damage, improper handling and/or installation and specifically excludes liability for direct, incidental or consequential damages. As some states do not allow exclusions or limitations on an implied warranty, the above exclusions and limitations may not apply. This warranty gives you specific rights and you may also have other rights that vary from state to state.

## REPLACEMENT PARTS LIST

For replacement parts, call our customer service department at **866-439-9800**, 8 a.m. - 8 p.m., EST, Monday - Sunday.



PART	DESCRIPTION	PART #	COVERED UNDER WARRANTY
<b>A</b>	Mounting Plate	482287-5017006-A	Yes
<b>B</b>	Mounting Screw	482287-5017006-B	Yes
<b>AA</b>	Outlet Box Screw	482287-5017006-AA	Yes
<b>BB</b>	Wire Connector	482287-5017006-BB	Yes

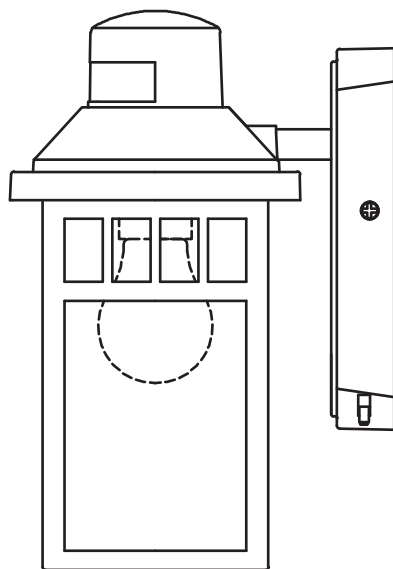
# allen + roth®

ALLEN + ROTH y el diseño del logotipo son marcas comerciales o marcas registradas de LF, LLC. Todos los derechos reservados.

ARTÍCULO #482287/5017006

MODELO #JEM1691A/  
JEM1691A ORB

## LÁMPARA DE PARED PARA EXTERIORES DE 27.94 CM



Número de serie \_\_\_\_\_

Fecha de compra \_\_\_\_\_

Gracias por comprar este producto ALLEN+ROTH  
¿Preguntas, problemas, piezas faltantes?  
Antes de volver a la tienda, llame a  
**866-439-9800** , de lunes a domingo de 8 a.m. a 8 p.m.

### ÍNDICE

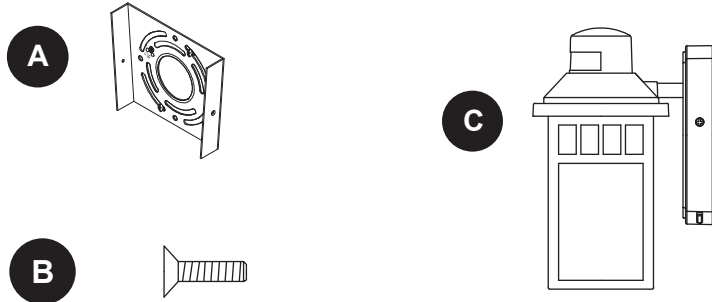
Contenido del paquete.....	14
Aditamentos.....	15
Información de seguridad.....	15
Preparación.....	15
Instrucciones de ensamblaje.....	16
Instrucciones de funcionamiento.....	19
Cuidado y mantenimiento.....	20
Solución de problemas.....	21
Garantía.....	22
Lista de piezas de repuesto.....	22

### ESPECIFICACIONES

ESPECIFICACIONES	ESPECIFICACIONES
• Alcance del sensor de movimiento	Hasta 9.14 m (varía según la temperatura de los alrededores).
• Ángulo de detección del sensor	Hasta 220°.
• Requisitos eléctricos	120 VCA, 60 Hz
• Carga máxima	Bombilla incandescente de base estándar de 100 vatios como máximo o bombilla CFL/LED equivalente.

**GUARDE ESTAS INSTRUCCIONES PARA REFERENCIA FUTURA.**

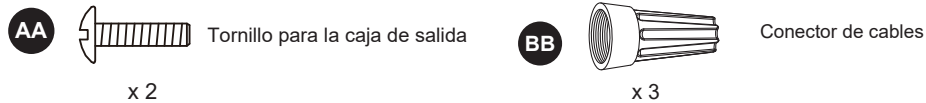
## CONTENIDO DEL PAQUETE



PIEZA	DESCRIPCIÓN	CANTIDAD
A	Placa de montaje (preensamblada a la lámpara (C)) (no se muestra en tamaño real)	1
B	Tornillo de montaje (preensamblada a la lámpara (C))	2
C	Lámpara	1

## ADITAMENTOS

**Nota:** los aditamentos se muestran en tamaño real.



x 2

x 3

## ⚠ INSTRUCCIONES DE SEGURIDAD

Lea y comprenda por completo este manual antes de intentar ensamblar, usar o instalar el producto.

### ADVERTENCIA

- Se deben realizar todas las conexiones eléctricas según las normas locales y el Código eléctrico nacional. Si no está familiarizado con las conexiones adecuadas del cableado eléctrico, contrate a un electricista calificado y certificado.
- Esta lámpara está diseñada para adaptarse a la caja de salida estándar según lo define el Código eléctrico nacional. Si tiene preguntas relacionadas con la instalación, póngase en contacto con un electricista calificado.

### PRECAUCIÓN

- Desconecte la alimentación principal en el interruptor de circuito antes de instalar la lámpara.
- No hay piezas en el interior del sensor de movimiento que se puedan reparar. **NO** intente reparar ni desensamblar la unidad. Esto podría dañar la unidad y provocar una posible descarga eléctrica y anular la garantía. Si es necesario, consulte con un electricista calificado.

**Nota:** este equipo ha sido probado y se ha verificado que cumple con los límites para un dispositivo digital clase B, conforme a la sección 15 de las reglas de la FCC. Estos límites se han diseñado para proporcionar una protección razonable contra la interferencia perjudicial en una instalación residencial. Este equipo genera, utiliza y puede irradiar energía de radiofrecuencia y, si no se instala y usa de acuerdo con las instrucciones, puede causar interferencia perjudicial a las comunicaciones de radio. Sin embargo, no se garantiza que no se producirán interferencias en una instalación en especial. Si este equipo genera una interferencia perjudicial para la recepción de radio o televisión, que se puede determinar apagando y encendiendo el equipo, se recomienda al usuario que intente corregir la interferencia con una o más de las siguientes medidas:

- Reoriente o reubique la antena de recepción.
- Aumente la separación entre el equipo y el receptor.
- Conecte el equipo a un tomacorriente de un circuito distinto al que usa el receptor.
- Solicite ayuda al distribuidor o a un técnico con experiencia en radio/TV.

**Precaución:** tenga presente que cualquier cambio o modificación que no esté expresamente aprobado por la parte responsable del cumplimiento podría anular la autorización del usuario para utilizar el equipo. Este dispositivo cumple con la Sección 15 de las reglas de la FCC, el funcionamiento está sujeto a las siguientes dos condiciones:

(1) Este dispositivo no debe causar interferencia perjudicial (2) debe aceptar cualquier interferencia que pudiese causar un funcionamiento no deseado.

Nombre del importador: Lowe's Home Centers LLC

Dirección del importador: 1000 Lowe's Blvd. Mooresville, NC 28117

Número de teléfono: 866-439-9800

Nombre del producto: Lámpara de pared para exteriores de 27.94 cm

Modelo No.: JEM1691A & JEM1691A ORB

### PREPARACIÓN

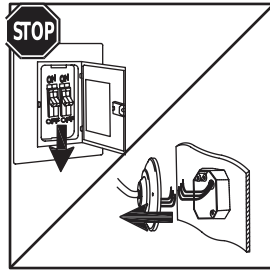
Antes de comenzar a ensamblar el producto, asegúrese de tener todas las piezas. Compare las piezas con la lista del contenido del paquete y la lista del contenido de aditamentos. No intente ensamblar el producto si falta alguna pieza o si estas están dañadas.

**Tiempo estimado de ensamblaje: 30-45 minutos**

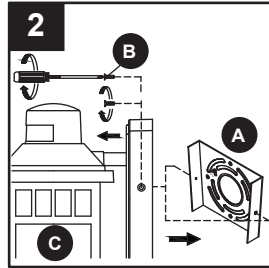
Herramientas necesarias para el ensamblaje (no se incluyen): destornillador de cabeza plana, destornillador Phillips, pinzas, pinzas cortacables, cinta aislante, gafas de seguridad, escalera de tijera y calafateo de silicona. Herramientas útiles (no se incluyen): pinzas pelacables, nivel.

## INSTRUCCIONES DE ENSAMBLAJE

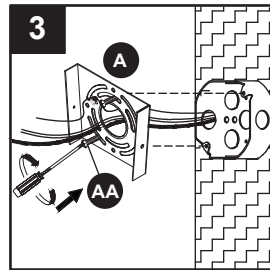
1. Desconecte la alimentación y retire la lámpara existente, si hubiera.



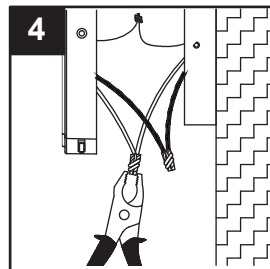
2. Desatornille los tornillos de montaje (B) de la lámpara (C). Apártelos para su uso posterior. Separe la placa de montaje (A) de la placa de pared de la lámpara (C).



3. Fije la placa de montaje (A) a la caja de salida (no se incluye) con los tornillos de la caja de salida (AA).

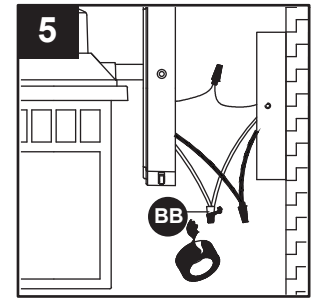


4. Pele 1,91 cm del aislamiento en los extremos de los cables de la lámpara. Enrosque los extremos pelados con pinzas (no se incluyen) y junte negro con negro (energía) y blanco con blanco (neutros). Recorte los extremos. Envuelva el conductor de puesta a tierra de la caja de salida (no se incluye) alrededor del tornillo verde preensamblado de la placa de montaje (A) y conecte el conductor de puesta a tierra de la caja de salida con el conductor de puesta a tierra de la lámpara. **Consejo útil:** si la caja de salida no cuenta con un cable de puesta a tierra, puede conectar el cable de puesta a tierra de la lámpara directamente al tornillo verde de la placa de montaje (A).

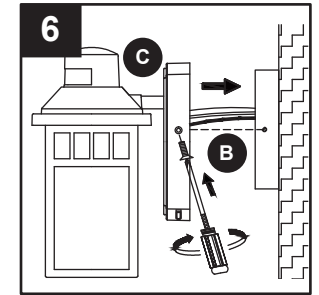


## INSTRUCCIONES DE ENSAMBLAJE

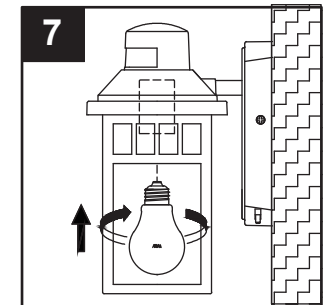
5. Use cinta aislante (no se incluye) para fijar los conectores de los cables (BB) a las conexiones.



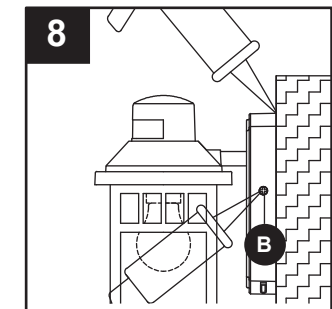
6. Fije la lámpara (C) a la placa de montaje (A). Asegure con los tornillos de montaje que retiró previamente (B).



7. Instale la bombilla (no se incluye). Use una bombilla incandescente de base estándar de 100 vatios como máximo o una bombilla CFL/LED equivalente. **Nota:** la vida útil de la bombilla se ve afectada si enciende y apaga la lámpara de manera frecuente.



8. Use masilla de calafateo de silicona (no se incluye) para sellar el espacio entre la placa para pared y la pared, así como también el área que rodea los B. **PRECAUCIÓN:** deje la parte inferior sin sellar para que la humedad pueda drenarse. **Nota:** el interruptor de pared debe permanecer en la posición ON (Encendido) para que el detector de movimiento funcione adecuadamente.

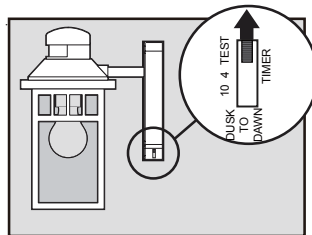


## ⚠ INSTRUCCIONES DE FUNCIONAMIENTO

### Inicio

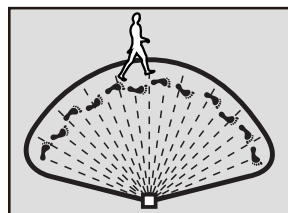
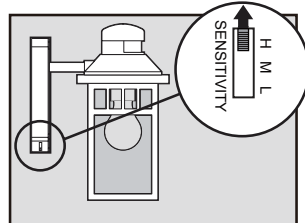
Después de instalar la lámpara, deslice el interruptor "TIMER" (Temporizador) (ubicado en la parte inferior derecha de la placa posterior de la lámpara (C)) hacia "TEST" (Prueba). Vuelva a conectar la alimentación en el interruptor del circuito y encienda el interruptor de pared. La luz se encenderá y permanecerá encendida durante aproximadamente 15 segundos. Luego, la luz parpadeará tres veces y se apagará.

**Nota:** En el modo TEST, el sensor de movimiento encenderá la luz cuando detecte movimiento. Cuatro a cinco segundos después de que se detuvo el movimiento, la luz se apagará.



En el modo TEST, deslice el interruptor "SENSITIVITY" (Sensibilidad) (que se encuentra en la parte inferior izquierda de la placa posterior de la lámpara (C)) hacia el nivel deseado: "L" para bajo, "M" para medio o "H" para alto. Desde una distancia, camine por el área cubierta. Cuando la luz se enciende, observe su distancia desde la lámpara. Pruebe acercarse desde lugares diferentes a la lámpara y desde varios ángulos. Pruebe en senderos donde espera que haya mucho tráfico, como caminos y entradas de garaje.

Si es necesario, seleccione una posición del interruptor "SENSITIVITY" diferente para aumentar o disminuir la sensibilidad /alcance. Repita los pasos anteriormente descritos. Continúe ajustando la sensibilidad hasta que se obtengan resultados óptimos.



## ⚠ INSTRUCCIONES DE FUNCIONAMIENTO

FUNCIÓN DE LAS POSICIONES DEL INTERRUPTOR "TIMER"	FUNCIÓN	DESCRIPCIÓN
4	Sensor de movimiento	Al anochecer, el sensor de movimiento se activará movimiento dentro del área (modo de detección de movimiento). Cualquiera de cobertura hará que la luz se encienda. Después de que se detuvo el movimiento la luz permanecerá encendida durante el límite de tiempo preseleccionado (4 o 10 minutos). En el límite de tiempo la luz se apagará. El sensor de movimiento permanecerá activo durante la noche. Al amanecer, el sensor de movimiento se desactivará.
10		
Anochecer-amanecer	Anochecer-amanecer	<ul style="list-style-type: none"> <li>Al anochecer, la luz se encenderá. La luz permanecerá encendida toda la noche hasta el amanecer.</li> <li>Al amanecer, la luz se apagará. La luz permanecerá apagada durante el día hasta el anochecer.</li> </ul>

### Selección de una ubicación

• Al seleccionar una ubicación, tenga en cuenta el alcance máximo del sensor de movimiento de 9,14 m y el ángulo de detección de 220° (fig. 1). Además, tenga en cuenta el ángulo inferior de detección de 15° (fig. 2). Colocar la lámpara demasiado alta o en frente de una superficie inclinada, como un sendero o entrada de garaje cuesta arriba, puede afectar la eficacia del sensor de movimiento.

• Seleccione ubicaciones que estén lejos de fuentes de calor, como los conductos de calefacción, los acondicionadores de aire y las piscinas climatizadas.

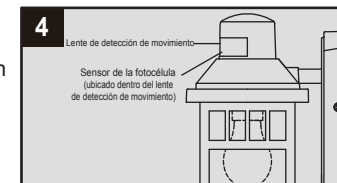
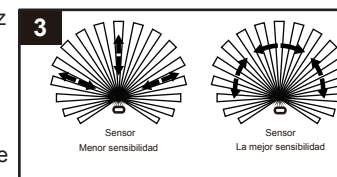
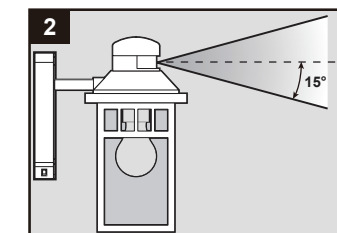
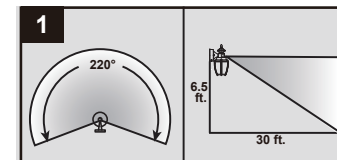
• Al seleccionar una ubicación, tenga en cuenta que el sensor de movimiento tiene mayor sensibilidad al movimiento a lo largo del área de cobertura que al movimiento dirigido directamente hacia o desde el sensor de movimiento (fig. 3).

• Seleccione ubicaciones lejos de fuentes de iluminación nocturnas, como luces de la calle u otras lámparas. Estas podrían iluminar el sensor de fotocélula de la lámpara (que se encuentra en el interior del lente de detección de movimiento) puede causar que el circuito "crea" que es de día y no permita que la luz se encienda cuando o (fig. 4). Esta detecte movimiento.

• Tenga en cuenta que la sombra de un porche o alero puede evitar que la luz de día ilumine bien la fotocélula, lo que puede causar que el circuito "crea" que es de noche, haciendo que la luz se encienda durante el día.

• Tenga en cuenta que los equipos motorizados (como herramientas eléctricas) en el mismo circuito eléctrico pueden causar oscilaciones en la línea eléctrica y pueden hacer que la lámpara falle.

Nota adicional



## ! OPERATING INSTRUCTIONS

### Anulación manual

• Puede encender la luz de forma manual desde el interior de su casa con el interruptor de pared que controla la lámpara. Esta función se puede usar durante la noche cuando la luz esté apagada, cuando el circuito esté en el modo de detección de movimiento.

• Para encender la luz de forma manual y activar la anulación manual, deslice rápidamente el interruptor de pared de apagado a encendido dos veces en un lapso de 3 segundos. La luz permanecerá encendida hasta que la anulación se desactive.

• Para apagar la luz y desactivar la anulación manual, deslice otra vez el interruptor de pared de apagado a encendido dos veces. Esto hará que el circuito entre otra vez en el modo de detección de movimiento.

**Nota:** si no desactiva la anulación manual, la luz permanecerá encendida durante 8 horas 12 minutos o hasta el amanecer, y en ese momento la luz se apagará automáticamente. Puede deslizar el interruptor de esta manera la cantidad de veces que lo necesite para alternar entre los dos modos, el modo de anulación manual (luz encendida) y el modo de detección de movimiento (luz apagada).



### CUIDADO Y MANTENIMIENTO

• El lente de detección de movimiento está cubierto con un acabado especialmente pintado y requiere de un cuidado especial cuando se limpia. Para esto, use solo un paño suave y seco para desempolvar o limpiar el área del lente.



## SOLUCIÓN DE PROBLEMAS

PROBLEMA	CAUSA POSIBLE	ACCIÓN CORRECTIVA
En el modo de detección de movimiento, la luz no se enciende cuando hay un movimiento.	<ol style="list-style-type: none"> <li>1. El interruptor de pared o el interruptor de circuito está apagado.</li> <li>2. La bombilla puede estar agotada.</li> <li>3. La bombilla está floja.</li> <li>4. Conexiones de cableado sueltas o incorrectas.</li> <li>5. Demasiada luz solar brilla sobre el sensor de la fotocélula temprano al atardecer.</li> <li>6. Demasiada luz ilumina el sensor de la fotocélula debido a otra fuente de luz, como una luz de la calle u otra luz.</li> <li>7. Hay personas o vehículos en movimiento debajo de la vista del sensor de movimiento, debido a que el sensor de movimiento se encuentra demasiado alto.</li> </ol>	<ol style="list-style-type: none"> <li>1. Active el interruptor o el interruptor de circuito.</li> <li>2. Pruebe la bombilla en una lámpara que funcione; si es necesario, reemplace la bombilla.</li> <li>3. Apriete la bombilla en el portalámpara.</li> <li>4. Revise las conexiones del cableado.</li> <li>5. Reubique la lámpara lejos de una pared que mira hacia el oeste.</li> <li>6a. Elimine o apague otras fuentes de iluminación.</li> <li>6b. Bloquee otra fuente de iluminación que brilla sobre el sensor de la fotocélula.</li> <li>6c. Reubique la lámpara.</li> <li>7. Reubique la lámpara a una posición más baja o a una ubicación diferente.</li> </ol>
En el modo de detección de movimiento, la luz permanece encendida continuamente.	Activación falsa causada por una fuente de calor, como un ventilador secador o calentador o una piscina climatizada.	<ol style="list-style-type: none"> <li>a. Elimine la fuente de calor.</li> <li>b. Reubique la lámpara.</li> </ol>
La luz se enciende sin razón aparente.	<ol style="list-style-type: none"> <li>1. El tránsito de la calle o de la acera está activando el sensor de movimiento.</li> <li>2. Activación falsa causada por una fuente de calor, como un ventilador secador o calentador o una piscina climatizada.</li> </ol>	<ol style="list-style-type: none"> <li>1. Baje la sensibilidad.</li> <li>2a. Elimine la fuente de calor.</li> <li>2b. Reubique la lámpara.</li> </ol>
La luz se enciende durante el día o demasiado temprano al atardecer.	La lámpara puede estar instalada en un área con sombra, como debajo de un porche o alero, y evita que la luz del día ilumine el sensor de la fotocélula.	Reubique la lámpara.
En la función anochecer-amanecer, la luz se enciende muy tarde durante la noche.	Demasiada luz solar brilla sobre el sensor de la fotocélula temprano al atardecer.	Reubique la lámpara lejos de una pared que mira hacia el oeste.
En la función anochecer-amanecer, la luz no se enciende en la noche.	Demasiada luz ilumina el sensor de la fotocélula debido a otra fuente de luz, como la luz de la calle u otra lámpara.	<ol style="list-style-type: none"> <li>1a. Elimine o apague otras fuentes de iluminación.</li> <li>1b. Bloquee otra fuente de iluminación que brilla sobre el sensor de la fotocélula.</li> <li>1c. Cubra el lente de detección de movimiento con cinta aislante negra para verificar que la luz se enciende cuando hay suficiente oscuridad.</li> <li>1d. Reubique la lámpara.</li> </ol>

## GARANTÍA

El fabricante garantiza que esta lámpara no presentará defectos en los materiales ni en la mano de obra por un período de tres (3) años a partir de la fecha de compra. Si dentro de este período el producto presenta defectos en el material o la fabricación, se debe devolver el producto, junto con una copia del recibo de venta como prueba de la adquisición, al lugar donde se compró. El fabricante, a su elección, reparará, reemplazará o devolverá el monto de la compra al comprador original. Esta garantía no cubre las bombillas ni daños en la lámpara debido al mal uso, al daño accidental, la manipulación o la instalación inadecuadas y excluye específicamente toda responsabilidad por daños directos, accidentales o resultantes. Debido a que algunos estados no permiten exclusiones o limitaciones en una garantía implícita, las exclusiones y limitaciones anteriores pueden no aplicarse. Esta garantía le otorga derechos específicos pero podría tener también otros derechos que varían según el estado.

## LISTA DE PIEZAS DE REPUESTO

Para obtener piezas de repuesto, llame a nuestro Departamento de Servicio al Cliente al **866-439-9800**, de lunes a domingo, de 8 a. m. a 8 p. m., hora estándar del Este.



PIEZA	DESCRIPCIÓN	PIEZA #	CUBIERTA POR LA GARANTÍA
A	Placa de montaje	482287/5017006-A	SÍ
B	Tornillo de montaje	482287/5017006-B	SÍ
AA	Tornillo para la caja de salida	482287/5017006-AA	SÍ
BB	Conector de cables	482287/5017006-BB	SÍ

Impreso en China