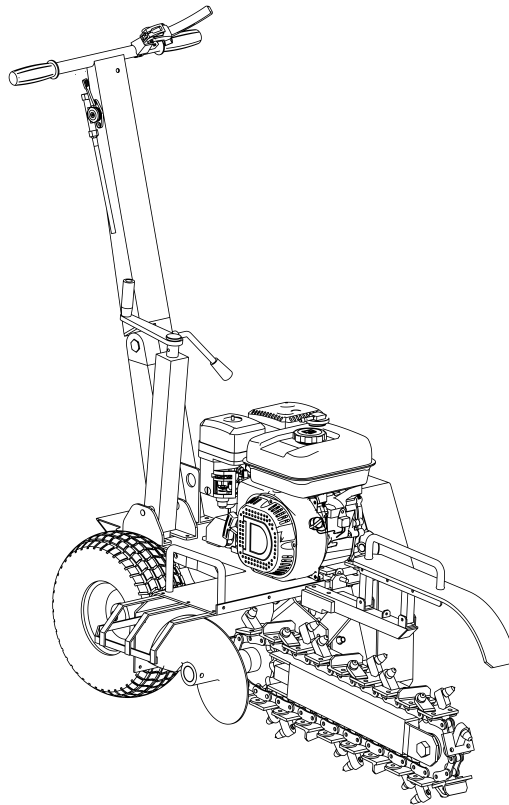




# OPT118-V2

## 18-INCH TRENCHER

### USER MANUAL



#### **⚠ WARNING**

Read and understand the complete User Manual before assembling or using this product. Failure to comprehend and comply with warnings, cautions and instructions for assembly and operation could result in serious injury or death.



**NOTE:** If you find any damaged or missing parts please call DK2 by Marlon Customer Service or contact us via our website. We will replace any damaged or missing parts to you for free. **Please do not return to the store.**

**CUSTOMER SERVICE 1 (888) 277-6960 | WWW.DK2.COM**

© 2025 Marlon Recreational Products Ltd. All Rights Reserved.

## WARRANTY

### PLEASE DO NOT RETURN TO THE STORE.

You have a 1-year warranty and Marlon will replace a defective part for free.  
Call us at 1 (888) 277-6960 for warranty parts and questions.

### WHAT IS COVERED

2-YEAR ENGINE AND 1-YEAR LIMITED MANUFACTURER WARRANTY INCLUDED  
(RESIDENTIAL)

90-DAY LIMITED WARRANTY (COMMERCIAL)

Marlon Recreational Products Ltd. warrants to the original purchaser that product will be free and clear of manufacturing defects in workmanship and materials under normal use and service for a period of one (1) year from the date of the original purchase. If within one (1) year from the original date of purchase this product fails due to defect in material or workmanship, Marlon will repair, replace, or supply any covered defective part at our option. Manufacturer 1-year parts only warranty no labour for residential use, and 90-day limited warranty no labour for commercial use. Engine 2-year warranty is PARTS and LABOUR for residential use, and 90-day limited warranty PARTS and LABOUR for commercial use.

Upon expiry of one (1) year, Marlon will have no further liability related to the product. Marlon does not authorize any party, including its authorized distributors or dealers, to offer any other warranty on behalf of Marlon Recreational Products Ltd.

**SERIAL NUMBERS MUST BE REGISTERED ONLINE AT WWW.DK2.COM, WARRANTY IS NON-TRANSFERABLE AND ONLY APPLIES TO THE ORIGINAL PRODUCT PURCHASER.**

**Engine** — 2-year parts and labour (residential), 90-day parts and labour (commercial)

**Manufacturer** — 1-year parts only, no labour (residential), 90-day parts only, no labour (commercial)

Please see your Engine Manual for further engine warranty information.

### THIS WARRANTY DOES NOT COVER OR APPLY TO:

- a) Damage to the product due to misuse, mishandling and abuse
- b) Improper installation, maintenance, and storage
- c) Expendable parts such as nuts and bolts, pins and springs, wiring and switch components, hydraulic hoses and fittings, cutting teeth, cutting chains, cutting blades, throttles, belts, and tires
- d) Normal wear and tear
- e) Consequential damage and incidental damages such as damage to persons or property

### PROCEDURE FOR OUTDOOR EQUIPMENT WARRANTY

Within the one (1) year warranty period, the purchaser of the product can call **1 (888) 277-6960** or contact us at [www.dk2.com](http://www.dk2.com). Notify us of the claimed defect and provide proof of original purchase. At this time the validity of the claim will be determined, and if approved, replacement parts will be issued. No returned product will be accepted under warranty unless accompanied by an RGA# issues by Marlon Recreational Products Ltd.

### DAMAGED FREIGHT

Damage to your product caused by freight mishandling is not covered under warranty. If your freight arrives damaged, **REFUSE** it. **Inspect your product when it arrives**, otherwise if you accept it, you will be responsible for filing any freight claims with the delivery company. Marlon warranty excludes damage to product.

### RETURNS BEFORE GAS AND OIL

Follow the return policy from the retailer you purchased the equipment from.

### RESOLUTION FOR A DEFECTIVE PRODUCT AFTER GAS AND OIL HAS BEEN ADDED

Call us at **1 (888) 277-6960** between 8am - 4pm EST Monday to Friday.

**PLEASE REGISTER YOUR DK2 BY MARLON PRODUCT WITHIN 30 DAYS OF ORIGINAL PURCHASE. SCAN THE QR CODE BELOW OR VISIT WWW.DK2.COM/WARRANTY TO REGISTER YOUR PRODUCT.**



## TABLE OF CONTENTS

---

WARRANTY .....	2
TECHNICAL SPECIFICATIONS .....	4
<b>SAFETY .....</b>	<b>5</b>
SAFETY CONVENTIONS .....	5
IMPORTANT SAFETY INFORMATION .....	5
FUEL SAFETY .....	7
SAFETY DECALS .....	8
<b>ASSEMBLY .....</b>	<b>10</b>
STEP 1: INSPECT THE PACKAGING .....	10
STEP 2: HANDLE .....	10
STEP 3: DEPTH CONTROL HANDLE .....	11
STEP 4: CHAIN DRIVE BAR .....	11
STEP 5: CHAIN .....	11
STEP 6: SAFETY BAR .....	12
STEP 7: AUGER GUARD .....	12
<b>OPERATION .....</b>	<b>12</b>
BEFORE STARTING .....	12
STARTING THE TRENCHER .....	13
STOPPING THE TRENCHER .....	13
TRENCHING .....	13
PERFORMANCE OPERATION .....	13
<b>MAINTENANCE .....</b>	<b>14</b>
GENERAL REMARKS, STORAGE, AND CHECKLIST .....	14
REGULAR MAINTENANCE CHECKLIST .....	14
<b>TROUBLESHOOTING .....</b>	<b>15</b>
GENERAL REMARKS .....	15
TROUBLESHOOTING TABLE .....	15
<b>PARTS &amp; SCHEMATICS .....</b>	<b>16</b>
CHAIN SCHEMATICS .....	16
GEARING SCHEMATICS .....	17
DRIVE SCHEMATICS .....	18
DEPTH CONTROL SCHEMATICS .....	19
MAIN FRAME SCHEMATICS .....	20
RATCHET SCHEMATICS .....	21
FULL SCHEMATICS .....	22
PARTS LIST .....	23

## TECHNICAL SPECIFICATIONS

---

<b>ENGINE</b>	7HP 212cc OHV
<b>GEARBOX</b>	8.9 ft.-lbs. (12Nm) net torque
<b>WHEELS &amp; TIRES</b>	6.00-6 Ø15" (Ø38.1 cm) O.D. auto-lock in reverse
<b>CHAIN SPEED</b>	180 ft.-min. (54.9 m-min.)
<b>CHAIN DIMENSION</b>	63" (160 cm)
<b>TRENCH SIZE</b>	4" (W) x 18" (D) 10.2 cm (W) x 45.7 cm (D)
<b>TEETH</b>	21 x carbide alloy high-pressure
<b>AUGER</b>	6" (15.2 cm) side off-load
<b>DIMENSIONS</b>	95" (L) x 47" (W) x 59" (H) 241.3 cm (L) x 119.4 cm (W) x 149.9 cm (H)
<b>WEIGHT</b>	335 lbs (152 kg)
<b>SHIPPING DIMENSIONS</b>	41" (L) x 30" (W) x 33" (H) 104.1 cm (L) x 76.2 cm (W) x 83.8 cm (H)
<b>SHIPPING WEIGHT</b>	362 lbs (164.2 kg)
<b>WARRANTY</b>	2-year engine, 1-year limited OEM (Residential) 90-day limited (Commercial)

# SAFETY

## SAFETY CONVENTIONS

### DANGER

This indicates a hazardous situation, which, if not avoided, could result in death or serious injury.

### WARNING

This indicates a hazardous situation, which, if not avoided, could result in minor or moderate injury.

### CAUTION

This information is important in proper use of your machine. Failure to follow this instruction could result in damage to your machine or property.

#### ADDITIONAL INFORMATION AND POTENTIAL CHANGES

We reserve the right to discontinue, change, and improve our products at any time without notice or obligation to the purchaser. The descriptions and specifications contained in this manual were in effect at printing. Equipment described within this manual may be optional. Some illustrations may not be applicable to your machine.

## IMPORTANT SAFETY INFORMATION

### DANGER

#### EXHAUST CONTAINS CARBON MONOXIDE:

Carbon monoxide (CO) is a poisonous, odourless, colourless gas that can cause serious illness, brain damage, or death. **DO NOT** operate gasoline-powered engines or tools indoors, in garages, basements, or other enclosed spaces. **EVEN WITH VENTILATION**, carbon monoxide (CO) can build up to dangerous or fatal levels. **OPERATE ENGINES AND TOOLS OUTDOORS**, away from air intakes, and with adequate ventilation. If you feel nauseous, have a headache, feel dizzy or drowsy, move to fresh air immediately and seek medical attention.



### DANGER

**ALWAYS** stay clear of the chain and auger while running.



### DANGER

**PERSONAL PROTECTIVE EQUIPMENT: ALWAYS** wear safety goggles/glasses, tight-fitting gloves (no loose cuffs), steel-toed shoes, and ear protection (plugs or earphones). Long hair **MUST** be kept up and covered, and loose clothing, neckties, and jewellery **SHOULD NOT BE WORN**.



### DANGER

**INTENDED USE:** Do not use this machine for any purpose other than for which it was designed. Any other use is unauthorized and may result in serious injury or death.

### WARNING

**CALIFORNIA PROPOSITION 65:** Engine exhaust, some of its constituents and certain product components contain or emit chemicals known to the State of California to cause cancer and birth defects or other reproductive harm. For more information visit [www.P65Warnings.ca.gov](http://www.P65Warnings.ca.gov).

### WARNING

#### BEFORE USING THE UNIT

- 1** Before you dig, have the area verified for any utilities in the ground. Buried electrical lines, gas lines, etc.
- 2** Pull the unit back, lower the cutting chain to the desired depth, there are multi-levels set by the hand crank lever.
- 3** Make sure the forward brake is lowered into the wheel brake gears. Loosen the center bolt in the brake bar to set the FORWARD brake system before digging. This will hold your trencher from moving forward while digging. The unit will roll free in reverse pull.
- 4** Tighten the bolt to release the dual wheel brakes so your unit will roll freely for transportation.

- 5 Clear area of all people and property that could be damaged.
- 6 Flying projectiles from operation can cause injury.
- 7 Wear safety glasses, hearing protection, and gloves.
- 8 Do not wear loose fitting clothes that could get stuck in the moving parts of the machine.
- 9 Children should not run this equipment.
- 10 Stay alert of your surroundings and persons that could appear in the area of operation.
- 11 Operators must be fully trained before using this machine.
- 12 User manual is read and understood.
- 13 Machine is positioned on level ground; all guards are fitted and in good condition.
- 14 Expendable components found in your machine are in good working condition. (eg. nuts, bolts, pins, springs, wiring and switch components, hydraulic hoses, fittings, cutting teeth, cutting chains, cutting blades, throttles, belts, and tires.) These expendable items **ARE NOT** covered under Marlon warranty and can be found on our website at [www.dk2.com](http://www.dk2.com).
- 15 All fasteners are checked for tightness.
- 16 Only trenching is performed with this machine.
- 17 Fire extinguisher is available on site.

### **WARNING**

#### WHEN USING YOUR UNIT

- 1 Always stay clear of the chain and auger while running.
- 2 It is better to have a second trained operator within easy reach of the machine.
- 3 Always maintain strict discipline and service the machine at specified periods.
- 4 **DO NOT** put any part of your body near the chain or auger while the machine is running.
- 5 **DO NOT** operate the machine while under the influence of

alcohol or drugs.

- 6 **DO NOT** operate inside a building or confined space.

### **WARNING**

**PROTECTING YOURSELF AND THOSE AROUND YOU:** This is a powerful machine, with moving parts operating with high energy. You must operate the machine safely. Unsafe operation can create several hazards for you, as well as anyone else in the nearby area. Always take the following precautions when using this machine.

- 1 Keep in mind that the operator or user is responsible for accidents or hazards occurring to other people, their property, and themselves.
- 2 Always wear protective goggles or safety glasses with side shields while using the Trencher to protect your eyes from possible thrown debris.
- 3 Avoid wearing loose fitting clothing or jewelry, which can catch on moving parts.
- 4 We recommend wearing gloves while operating the machine. Be sure your gloves fit properly and do not have loose cuffs or drawstrings.
- 5 Wear shoes with non-slip treads when using your machine. If you have safety shoes, we recommend wearing them. Do not use this machine while barefoot or wearing open-toed footwear.
- 6 Wear long pants while operating the machine.
- 7 Always keep bystanders at least 50 ft. (15 m) away from your work area. Stop the engine when another person or pet approaches.

### **WARNING**

**SAFETY FOR CHILDREN AND PETS:** Tragic accidents can occur if the operator is not alert to the presence of children and pets. Children are often attracted to the machine and its activity. Never assume that children will remain where you last saw them. Always follow these precautions.

- 1 Keep children and pets at least 50 ft. (15 m) away from the

working area and ensure they are under the watchful eye of a responsible adult.

- 2 Be alert and turn the machine off if children or pets enter the work area.
- 3 Never allow children to operate the machine.

### **⚠ WARNING**

**GENERAL SAFETY:** Operating this Trencher safely is necessary to prevent or minimize the risk of death or serious injury. Unsafe operation can create several hazards for you. Always take the following precautions when operating.

- 1 Your machine is a powerful tool, not a plaything. Exercise extreme caution always. The machine is designed to trench. Do not use it for any other purpose.
- 2 Know how to stop the Trencher quickly.
- 3 Never operate your unit on a slippery, wet, muddy, or icy surface. Exercise caution to avoid slipping or falling.
- 4 Never use the machine without ensuring that all guards and shields are in place.
- 5 Never, under any conditions, remove, bend, cut, fit, weld, or otherwise alter standard parts on the Trencher. This includes all shields and guards. Modifications to your machine could cause personal injuries and property damage and will void your warranty.
- 6 If the machine starts to make an unusual noise or vibrate, shut down the engine, disconnect the spark plug wire, keeping it away from the spark plug to prevent accidental starting, wait 5 minutes for the engine to cool down, then inspect for damage. Vibration is generally a warning of trouble. Check for any broken or missing expendable items such as nuts, bolts, pins, springs, wiring and switch components, hydraulic hoses, fittings, cutting teeth, cutting chains, cutting blades, throttles, belts, and tires. Also check engine mounting bolts.
- 7 Never tamper with safety devices. Check their proper operation regularly.
- 8 Before performing any maintenance or inspection

procedure, shut down the engine, disconnect the spark plug wire keeping it away from the spark plug to prevent accidental starting, wait 5 minutes for machine to cool down.

- 9 Never allow people who are unfamiliar with these instructions to use the machine. Allow only responsible individuals who are familiar with these rules of safe operation to use your machine.
- 10 Never operate in gravel or stone. It could result in personal injury or damage the machine.
- 11 While using, don't hurry or take things for granted. When in doubt about the equipment or your surroundings stop the machine and take time to look things over.
- 12 Never operate the machine when under the influence of alcohol, drugs, or medication.
- 13 Use the machine only in daylight. Stay alert for hidden hazards.
- 14 Keep all nuts and bolts tight and keep the equipment in good operating condition.

**NOTE:** List of warnings and cautions cannot be all-inclusive. If situations occur that are not covered by this manual, the operator must apply common sense and operate this Trencher in a safe manner. Contact Marlon Customer Service for assistance or questions.

## **FUEL SAFETY**

### **⚠ WARNING**

Gasoline is a highly flammable liquid. Gasoline also gives off flammable vapor that can be easily ignited and cause a fire or explosion.



Never overlook the hazards of gasoline. Always follow these precautions:

- 1 Never run the engine in an enclosed area or without proper ventilation as the exhaust from the engine contains carbon monoxide, which is an odorless, tasteless, and a deadly poisonous gas.

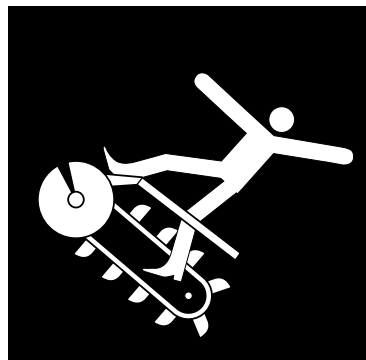
- 2** Store all fuel and oil in containers specifically designed and approved for this purpose and keep away from heat and open flame, and out of the reach of children.
- 3** Replace rubber fuel lines and grommets when worn or damaged and after 5 years of use.
- 4** Fill the gasoline tank outdoors with the engine off and allow the engine to cool completely. Don't handle gasoline if you or anyone nearby is smoking, or if you're near anything that could cause it to ignite or explode. Reinstall the fuel tank cap and fuel container cap securely.
- 5** If you spill gasoline, do not attempt to start the engine. Move the machine away from the area of the spill and avoid creating any source of ignition until the gas vapors have dissipated. Wipe up any spilled fuel to prevent a fire hazard and properly dispose of the waste.
- 6** Allow the engine to cool completely before storing in any enclosure. Never store a machine that has gas in the tank, or a fuel container, near an open flame or spark such as a water heater, space heater, clothes dryer or furnace.

- 7** Never make adjustments or repairs with the engine running. Shut down the engine, disconnect the spark plug wire, keeping it away from the spark plug to prevent accidental starting, wait 5 minutes before making adjustments or repairs.
- 8** Never tamper with the engine's governor setting. The governor controls the maximum safe operation speed and protects the engine. Over-speeding the engine is dangerous and will cause damage to the engine and to the other moving parts of the machine. If required, see your authorized dealer for engine governor adjustments.
- 9** Keep combustible substances away from the engine when it is hot.
- 10** Never cover the machine while the muffler is still hot.
- 11** Do not operate the engine with the air cleaner or the carburetor air intake cover removed. Removal of such parts could create a fire hazard. Do not use flammable solutions to clean the air filter.
- 12** The muffler and engine become very hot and can cause a severe burn; do not touch.

## SAFETY DECALS

The purpose of safety decals and symbols is to attract your attention to possible dangers. The safety symbols, and their explanations, deserve your careful attention and review in order to safely operate this machine. The safety warnings do not eliminate any danger, the purpose of these warnings is to bring awareness to the dangers of the machine. The instructions or warnings they give are not substitutes for proper accident prevention measures and care while using the product.

### LABEL




**! DANGER**

**(EN) KEEP CLEAR** of moving teeth, they will kill you or cut off your arm or leg.

**(FR) ÉLOIGNEZ-VOUS** des lames d'excavation en mouvement, car elles peuvent causer des blessures graves ou même la mort.


LABEL

(EN) Lifting points are identified by lifting decals. Lifting at other points is unsafe and can damage machinery.



(FR) Les points de levage sont identifiés par des autocollants. Le levage à d'autres points est dangereux et peut endommager les machines.

**⚠ WARNING ⚠ AVERTISSEMENT**



(EN) **KEEP CLEAR** of foot crush zone. It may pinch your foot and cause serious injury.

(FR) Assurez vous que vos pieds sont **SÉCURISÉS DANS LA ZONE DE TRAVAIL**, une maladresse pourrait générer l'écrasement d'un pied et causer des blessures graves.

**⚠ WARNING ⚠ AVERTISSEMENT**



(EN) **KEEP BACK**. Rotating shaft can cause severe injury. Keep arms, legs, hair and loose clothing away.

(FR) Gardez les bras, les jambes, les cheveux et les vêtements **AMPLES À L'ÉCART** et éloignés de la chaîne d'excavation, de la tarière, car cela peut causer des blessures graves.

**⚠ WARNING ⚠ AVERTISSEMENT**



(EN) Always wear hearing protection when operating the trencher.

(FR) Portez toujours une protection auditive lorsque vous utilisez l'excavateur.



## LABEL

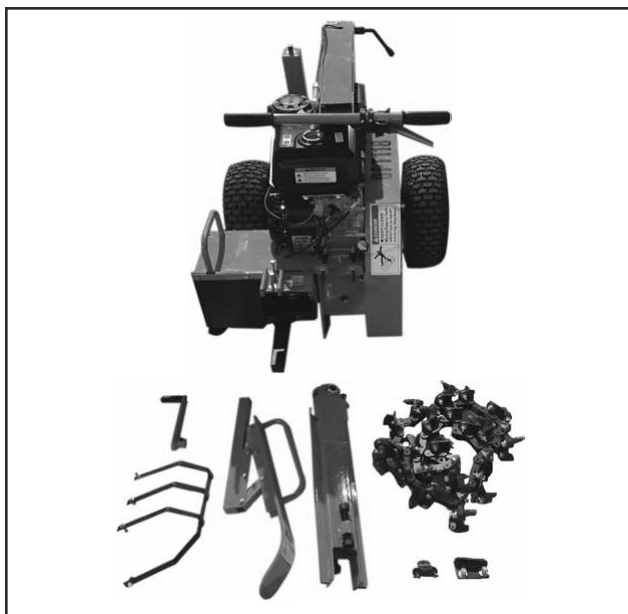


**DANGER**  
KEEP CLEAR • RESTEZ À L'ÉCART

## ASSEMBLY

### STEP 1: INSPECT THE PACKAGING

Your Trencher is shipped in a crate. Fold the sides down, unpack all items and inspect for missing or damaged pieces.



**NOTE:** Upon inspection of parts, if you find any damage or missing parts please call Marlon at **1 (888) 277-6960** or contact us via our website at **www.detailk2.com**. We will replace any damaged or missing parts to you.

**Please do not return to the store.**

### STEP 2: HANDLE

Install the handle using the hardware provided.



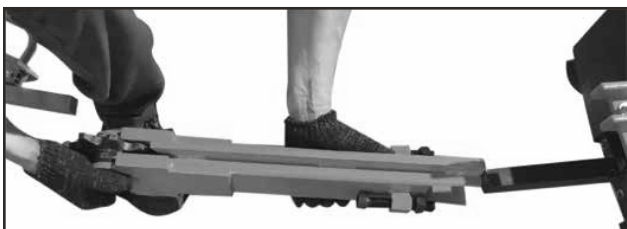
### STEP 3: DEPTH CONTROL HANDLE

Turn the handle to adjust depth.



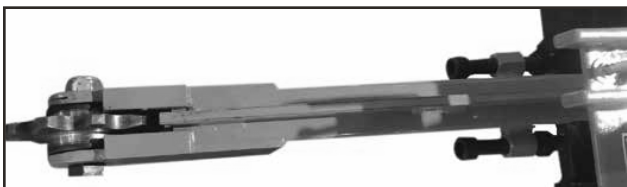
### STEP 4: CHAIN DRIVE BAR

1 Slide the chain drive bar on to support as shown.



**NOTE:** The cap head bolts will be tightened after the chain is installed.

2 The bar may still need adjusting after chain install.



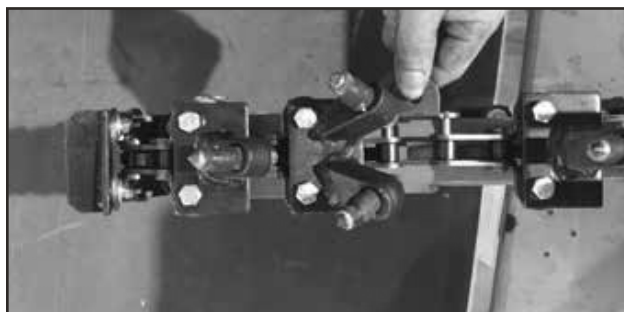
### STEP 5: CHAIN

**NOTE:** LEAVE 1-INCH SLACK.

1 Place the chain on sprockets.



2 Install the chain plate.



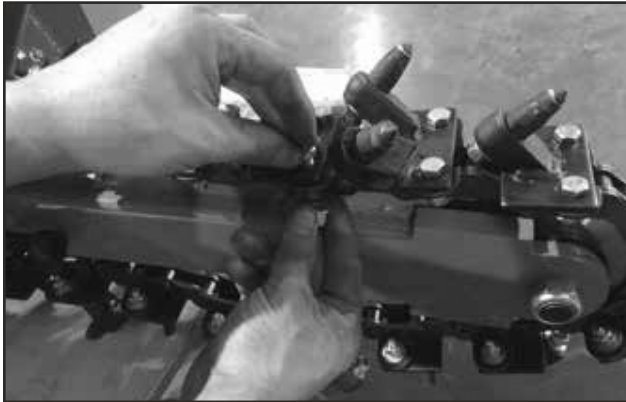
3 Install chain plate joint.



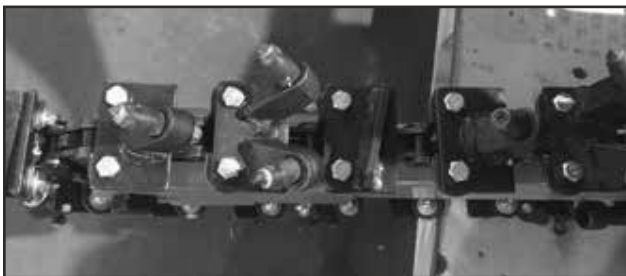
4 Install chain plate with pins.



**5** Finish blade holder install.

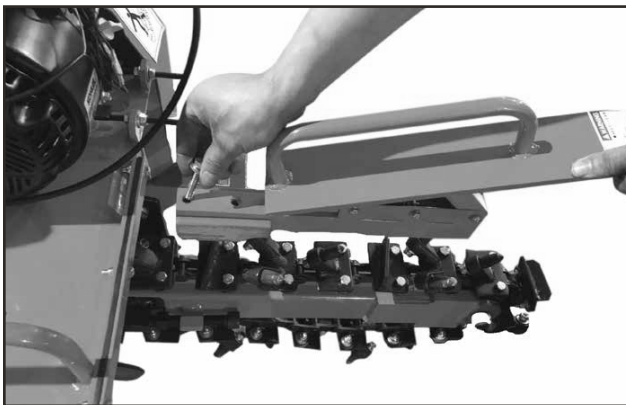


**6** Tighten all bolts.



## STEP 6: SAFETY BAR

Install safety bar into the mounting holes using 2 bolts and hardware provided.



## STEP 7: AUGER GUARD

Install the auger guard into the mounting holes with bolts and hardware provided.



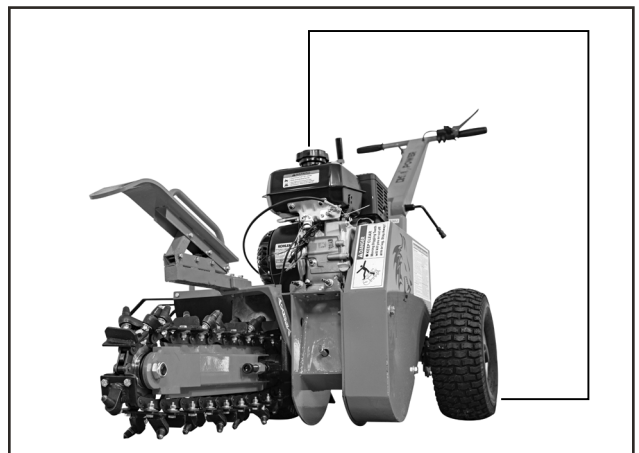
## OPERATION

### BEFORE STARTING

#### **⚠ WARNING**

Read and understand all instructions, safety precautions, and/or warnings listed in this manual before operating the Trencher. If any doubt or question arises about the correct or safe method of performing anything found in this manual, please contact Marlon Customer Service at **1 (888) 277-6960**.

**1** When operating the Trencher, make sure you are standing in the safe operating area (OPERATOR ZONE). Never place any part of your body into a position that causes an unsafe operating condition.



**2** Before operating the Trencher, always wear protective gear, including safety goggles, hearing protection, tight-fitting gloves without draw strings or loose cuffs, and steel-toed shoes.

**3** **NEVER** use an incorrect or unsafe method of operation.

### **⚠ WARNING**

**PUT OIL IN ENGINE BEFORE STARTING**

## **STARTING THE TRENCHER**

- 1** Position your Trencher on flat, dry ground.
- 2** Add 10W30 oil to the engine.
- 3** Add gas.
- 4** Safety check the operation area.
- 5** Lock hand safety shut-off.
- 6** Half throttle (choke optional for cold starts).
- 7** Pull start the engine.

## **STOPPING THE TRENCHER**

- 1** Let go of the bail shut-off on the bow handle.

**OR**

- 2** Slide the GAS lever to the LEFT to shut the engine off.

## **TRENCHING**

### **⚠ CAUTION**

Clear area around stump to remove all rocks and stones.

### **⚠ WARNING**

Do not place your feet or hands into the chain and auger area. This is very unsafe and could result in injury or death. **NEVER** allow yourself or others to reach or step to the side or the front of the Trencher when it is running. This is very unsafe and could cause personal injury or death.

### **⚠ CAUTION**

**VIBRATION:** If the unit starts to vibrate abnormally, shut the unit down. Inspect for missing parts or broken teeth and replace if required. Ensure your teeth bolts are fastened tightly, and check your drive belts.

## **PERFORMANCE OPERATION**

- 1** Set the forward wheel brake bar.
- 2** Crank chain off the ground and pull start the engine.
- 3** Throttle engine on highest speed.
- 4** Lower machine chain slowly into ground for first cut.
- 5** Pull machine backward as it trenches and the auger removes dirt.

**NOTE:** Your Trencher has quick change teeth. The digger points snap out by tapping with a hammer and replacements snap back into the socket. Use a block of wood when replacing teeth. **NEVER** strike the cutting tips with a hammer.

### **⚠ WARNING**

**READ AND OBEY ALL WARNING LABELS ON THIS MACHINE.**

## MAINTENANCE

### GENERAL REMARKS, STORAGE, AND CHECKLIST

Regular maintenance is the way to ensure the best performance and long life of your machine. Please refer to this manual and the engine manufacturer's user manual for maintenance procedures.

#### **⚠ WARNING**

Before performing any maintenance procedure or inspection, stop the engine, wait five minutes to allow all parts to cool. Disconnect the spark plug wire, keeping it away from the spark plug.

#### **⚠ WARNING**

- 1 NEVER** store engine indoors or in enclosed poorly ventilated areas with fuel in tank, where fuel fumes may reach an open flame, spark or pilot light, as on a furnace, water heater, clothes dryer or other gas appliance. If engine is to be unused for 30 days or more, prepare as follows: Remove all gasoline from carburetor and fuel tank to prevent gum deposits from forming on these parts and causing possible malfunction of engine. Drain fuel outdoors, into an approved container, away from open flame. Be sure engine is cool. Do not smoke. Run engine until fuel tank is empty and engine runs out of gasoline.
- 2** Fuel stabilizer is an acceptable alternative for minimizing the formation of gum deposits during storage. Add stabilizer to gasoline in storage container or fuel tank. Follow stabilizer manufacturer's instructions to determine proper mix ratio. Run engine at least 10 minutes after adding stabilizer to allow it to reach carburetor.

### REGULAR MAINTENANCE CHECKLIST

PROCEDURE	BEFORE EACH USE	EVERY 3 HOURS	EVERY 25 HOURS	EVERY 100 HOURS
CHECK ENGINE OIL LEVEL				
CHECK GENERAL EQUIPMENT CONDITION				
CHECK TEETH, BOLTS, AND BELTS				
CHECK TIRE PRESSURE				
CLEAN ENGINE EXTERIOR AND COOLING				
CHANGE ENGINE OIL				
REPLACE AIR FILTER				
REPLACE SPARK PLUG				

**NOTE:** Please refer to the engine manufacturer's user manual for engine maintenance.

# TROUBLESHOOTING

## GENERAL REMARKS

Most problems are easy to fix. Consult the Troubleshooting Table below for common problems and their solutions. If you continue to experience problems, contact the Marlon Customer Service Team at **1 (888) 277-6960**.

### WARNING

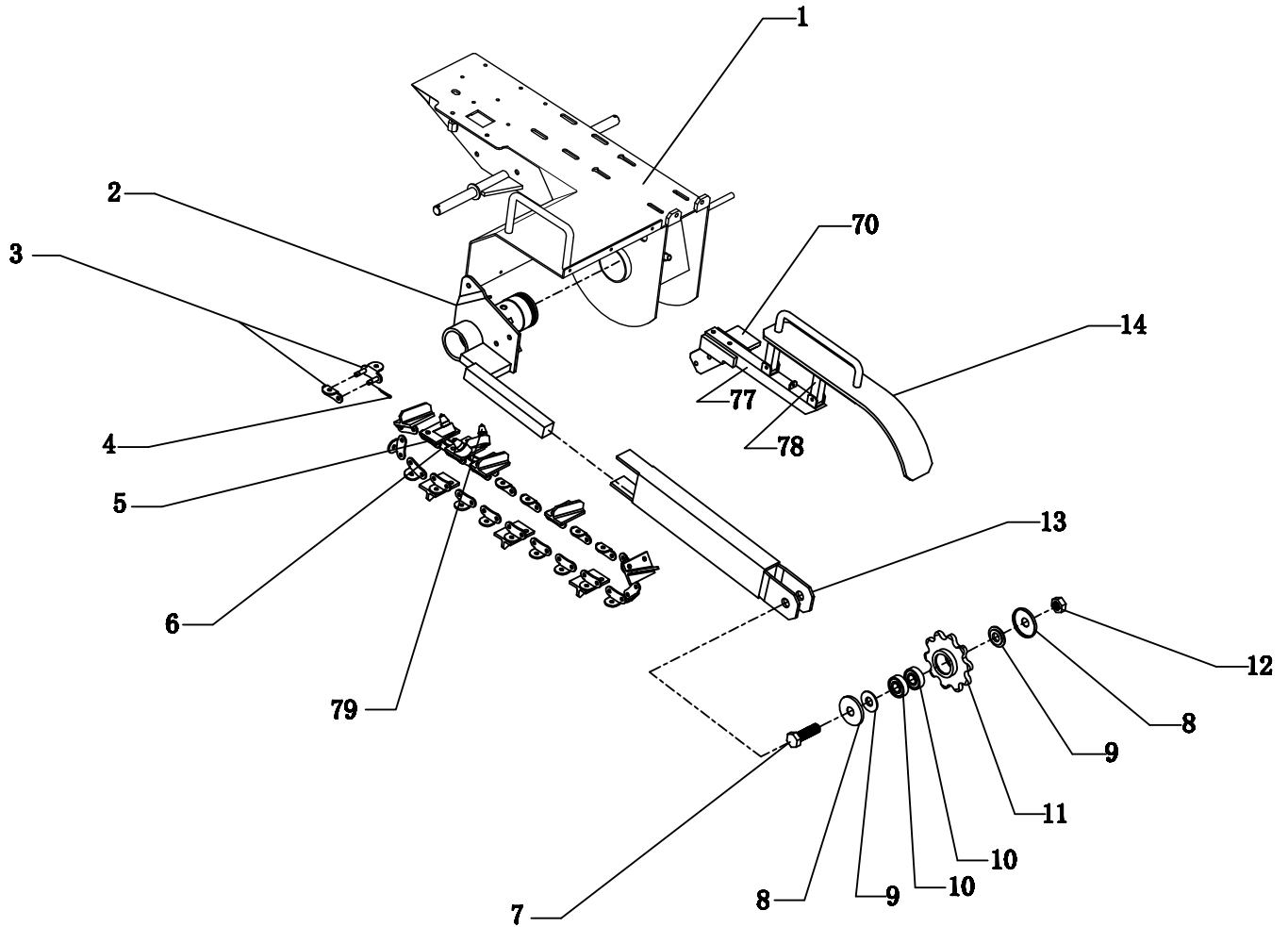
Before performing any maintenance procedure or inspection, stop the engine, wait five minutes to allow all parts to cool. Disconnect the spark plug wire, keeping it away from the spark plug.

## TROUBLESHOOTING TABLE

SYMPTOM	POSSIBLE CAUSE
<b>THE ENGINE WON'T START.</b> (PLEASE REFER TO THE ENGINE USE MANUAL FOR ENGINE-SPECIFIC PROCEDURES)	<ol style="list-style-type: none"> <li>1. Is the safety bar held down to engage the safety cutoff switch?</li> <li>2. Is the fuel shut-off valve on? Slide the lever all the way to the right.</li> <li>3. Are you using fresh, clean, unleaded gas? If the gas is old, change it. Use a fuel stabilizer if you keep gas longer than 30 days.</li> <li>4. Is the spark plug clean? If the spark plug is dirty or cracked, change it. If it's oily, leave it out, hold a rag over the plug hole and pull the recoil cord several times to blow out any oil in the cylinder, then wipe off the plug and insert it.</li> </ol>
<b>THE ENGINE LACKS POWER OR IS NOT RUNNING SMOOTHLY.</b> (PLEASE REFER TO THE ENGINE USE MANUAL FOR ENGINE-SPECIFIC PROCEDURES)	<ol style="list-style-type: none"> <li>1. Check that the throttle lever is in the "rabbit" position. Turn off the choke.</li> <li>2. Is the air filter clean? If it's dirty, change it following the procedure in the engine owner's manual</li> <li>3. Is the spark plug clean? If the spark plug is dirty or cracked, change it. If it's oily, leave it out, hold a rag over the plug hole and pull the recoil cord several times to blow out any oil in the cylinder, then wipe off the plug and insert it.</li> <li>4. Are you using fresh, clean, unleaded gas? If the gas is old, change it. Use a fuel stabilizer if you keep gas longer than 30 days.</li> <li>5. Does your engine have the right amount of clean oil? If it's dirty, change it following the procedure in the engine owner's manual.</li> <li>6. Check the oil level and adjust as needed.</li> </ol>
<b>ENGINE SMOKES.</b> (PLEASE REFER TO THE ENGINE USE MANUAL FOR ENGINE-SPECIFIC PROCEDURES)	<ol style="list-style-type: none"> <li>1. Check the oil level and adjust as needed.</li> <li>2. Check the air filter and clean or replace if needed.</li> <li>3. You may be using the wrong oil - too light for the temperature. Refer to your engine owner's manual for detailed information.</li> <li>4. Clean the cooling fins if they're dirty.</li> </ol>

# PARTS & SCHEMATICS

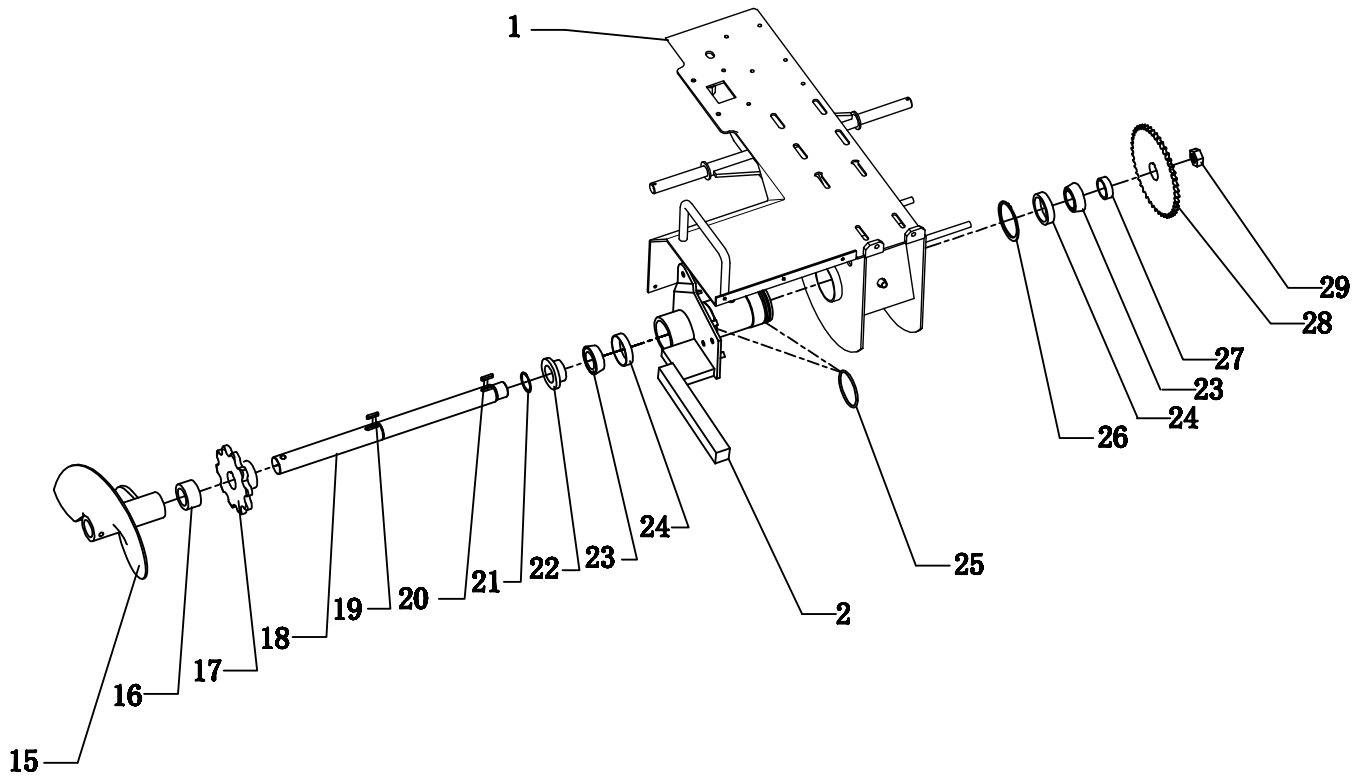
## CHAIN SCHEMATICS



ITEM	DESCRIPTION	PART NO.
1	MAIN FRAME	100-0296
2	CHAIN AXLE PLATE	100-0297
3	CHAIN LOCK	100-0298
4	COTTER PIN	207-0057
5	BLADE	100-0299
6	CHAIN	100-0300
7	M20 BOLT	210-0264
8	GEAR CAP	229-0162
9	CHAIN SPACER	210-0265

ITEM	DESCRIPTION	PART NO.
10	6204 BEARING	202-0014
11	FRONT GEAR	100-0301
12	M20 NUT	210-0266
13	CHAIN ADAPTER	100-0302
14	CHAIN COVER	100-0303
70	CHAIN COVER BRACKET	100-0303
77	SQUARE STEEL FOR CHAIN	100-0324
78	SQUARE PIPE FOR CHAIN	100-0325
79	BLADE	100-0326

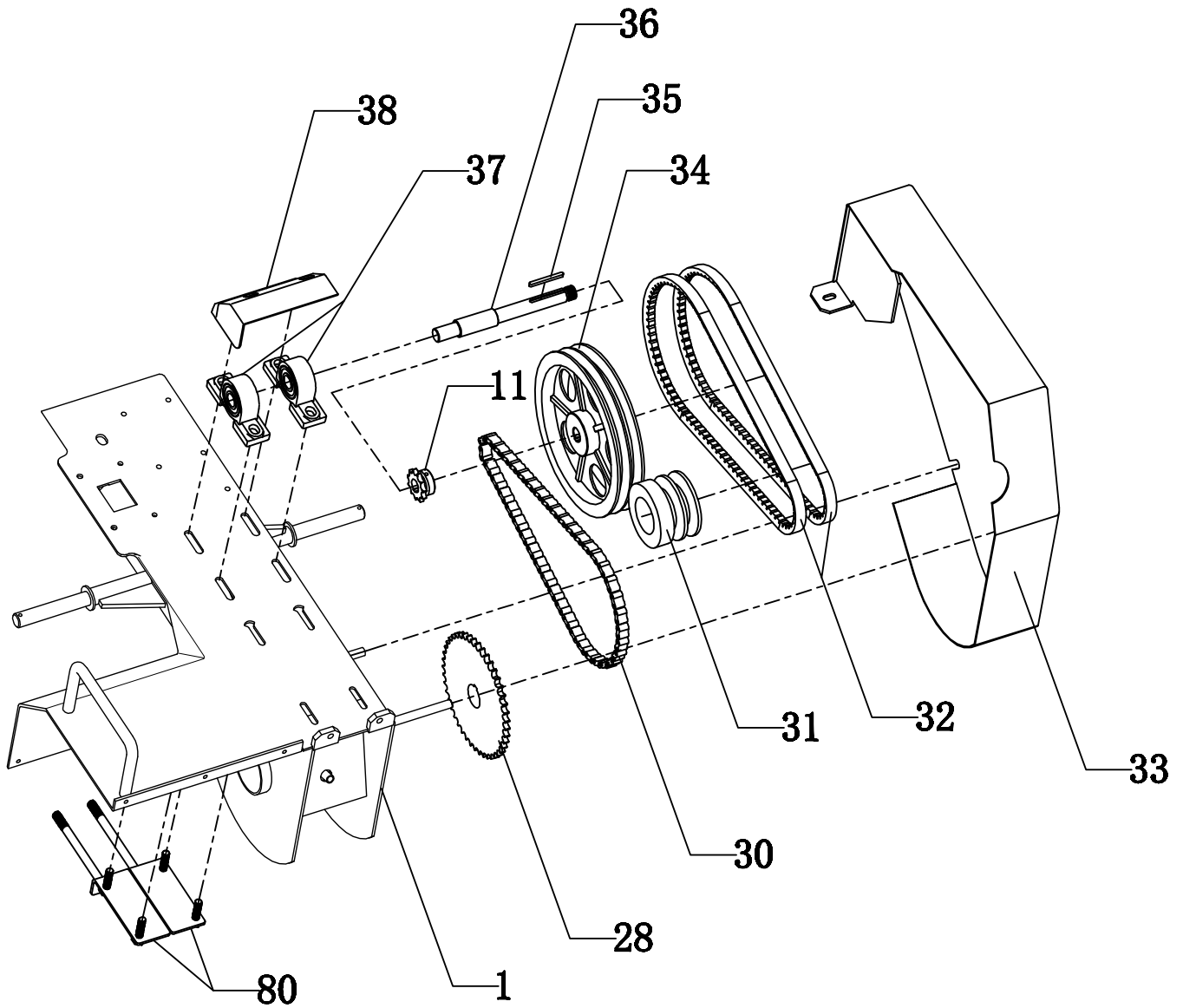
# GEARING SCHEMATICS



ITEM	DESCRIPTION	PART NO.
1	MAIN FRAME	100-0296
2	CHAIN AXLE PLATE	100-0297
15	RIDGE	100-0304
16	RIDGE SPACER	210-0267
17	BACK GEAR	100-0305
18	GEAR AXLE	200-0002
19	8*7 KEYWAY	210-0268
20	8*7 KEYWAY	210-0268
21	Ø35 OUTER CIRCLIP	210-0270

ITEM	DESCRIPTION	PART NO.
22	TAPER BEARING FLANGE SPACER	210-0288
23	TAPER BEARING UPPER PART	202-0016
24	TAPER BEARING BASE	202-0017
25	Ø70 SEAL	210-0271
26	Ø72 OUTER CIRCLIP	210-0272
27	TAPER BEARING SPACER	210-0289
28	GEAR WHEEL	220-0012
29	M30 SCREW NUT	210-0274

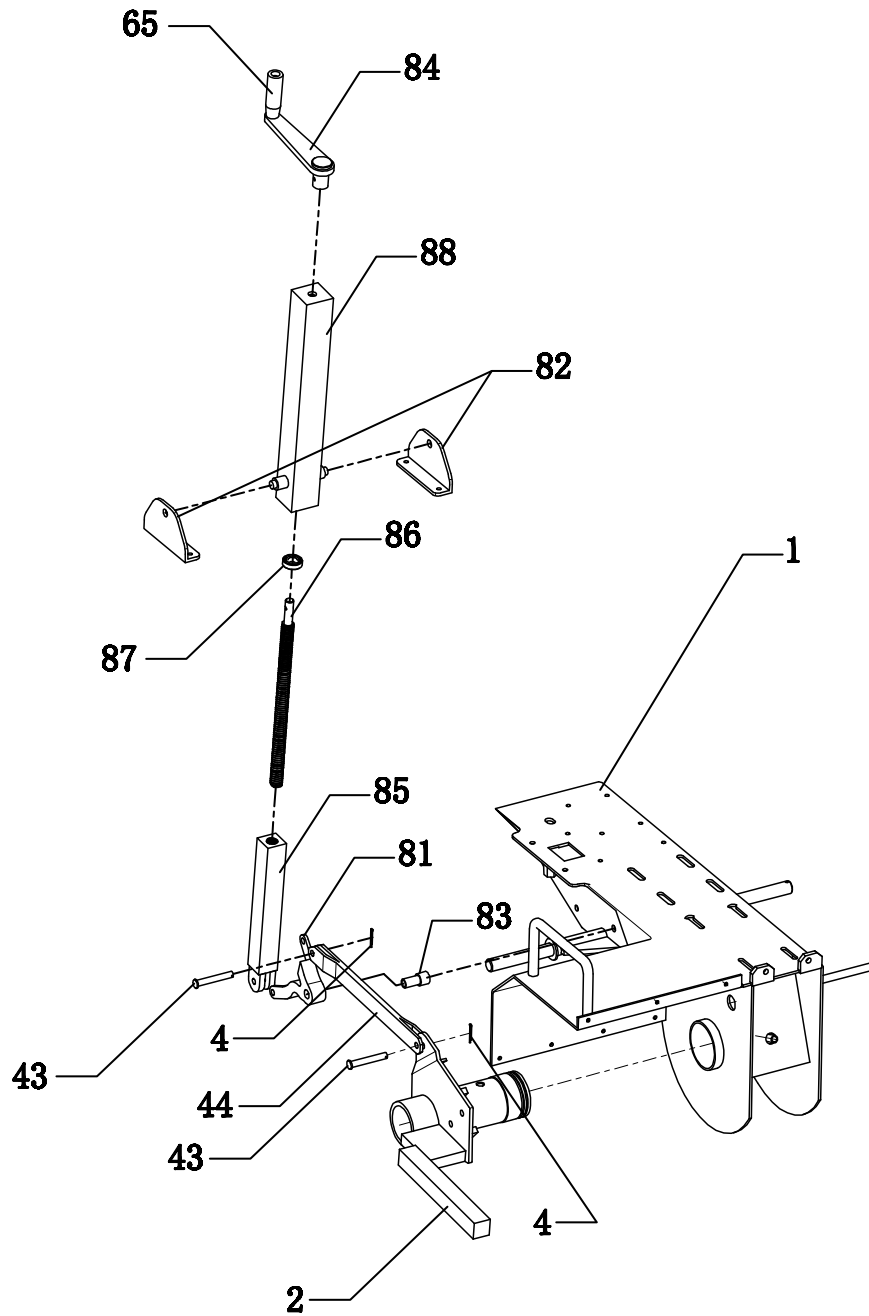
# DRIVE SCHEMATICS



ITEM	DESCRIPTION	PART NO.
1	MAIN FRAME	100-0296
11	FRONT GEAR	100-0301
28	GEAR WHEEL	220-0012
30	DRIVE CHAIN	100-0306
31	CLUTCH	100-0307
32	BELT	209-0008
33	BELT COVER	100-0308

ITEM	DESCRIPTION	PART NO.
34	PULLEY	100-0309
35	5*5 KEYWAY	210-0273
36	PULLEY AXLE	200-0003
37	BEARING	202-0015
38	BEARING COVER	100-0310
80	ALIGNING BLOCK FOR BEARING WITH SEAT	202-0020

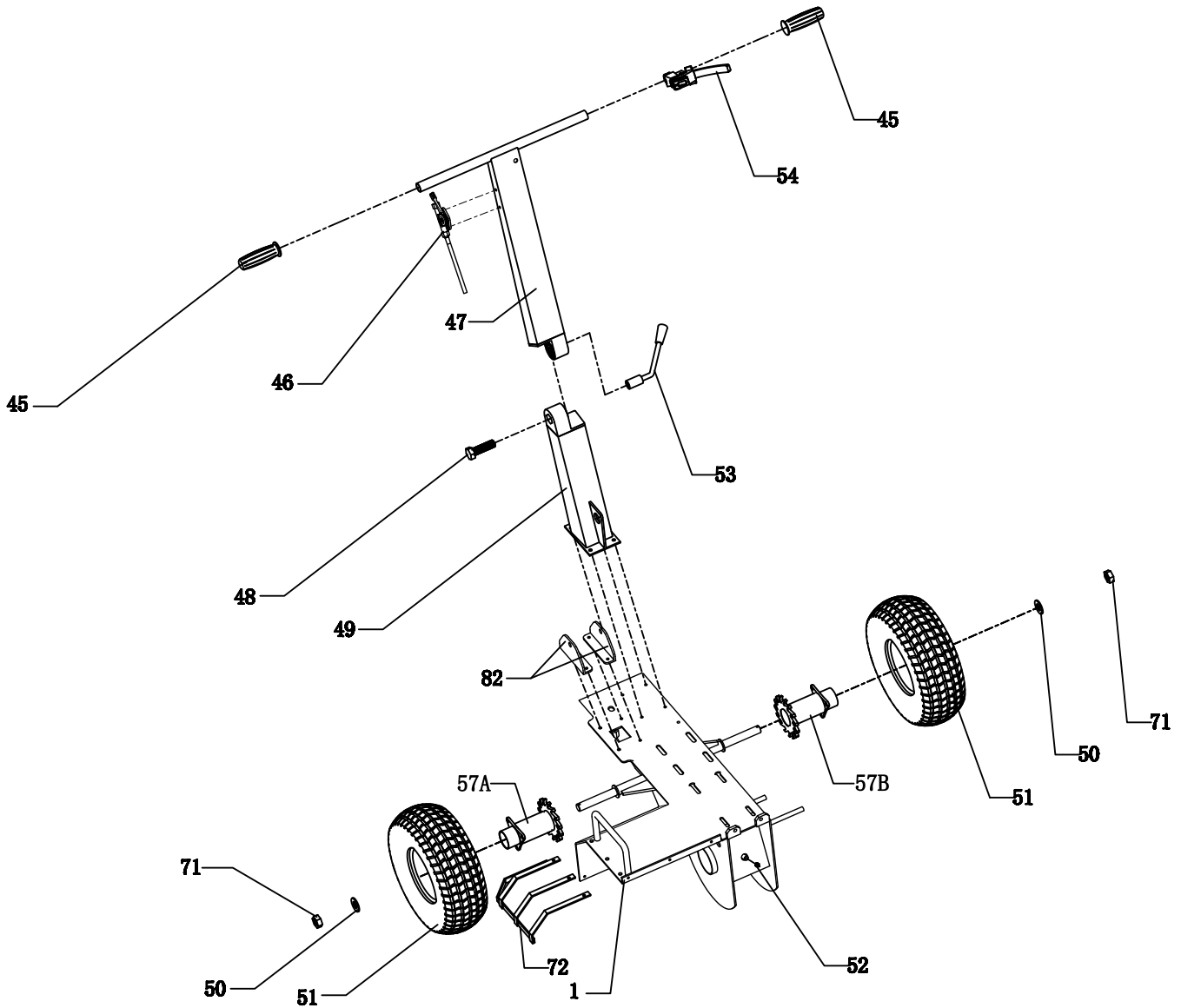
# DEPTH CONTROL SCHEMATICS



ITEM	DESCRIPTION	PART NO.
1	MAIN FRAME	100-0296
2	CHAIN AXLE PLATE	100-0297
4	COTTER PIN	207-0057
43	PIN	207-0042
44	SHIFT ROD	100-0311
65	DEPTH CONTROL HANDLE	100-0320
81	ROTATING BLOCK	100-0327

ITEM	DESCRIPTION	PART NO.
82	SUPPORT CHIP (LEFT RIGHT)	100-0328
83	SPACER	210-0286
84	SWING ARM	100-0329
85	ADJUST ROD OUTER TUBE	100-0330
86	TRAPEZOIDAL SCREW	100-0331
87	6002 BEARING	202-0018
88	BEARING TUBE	100-0332

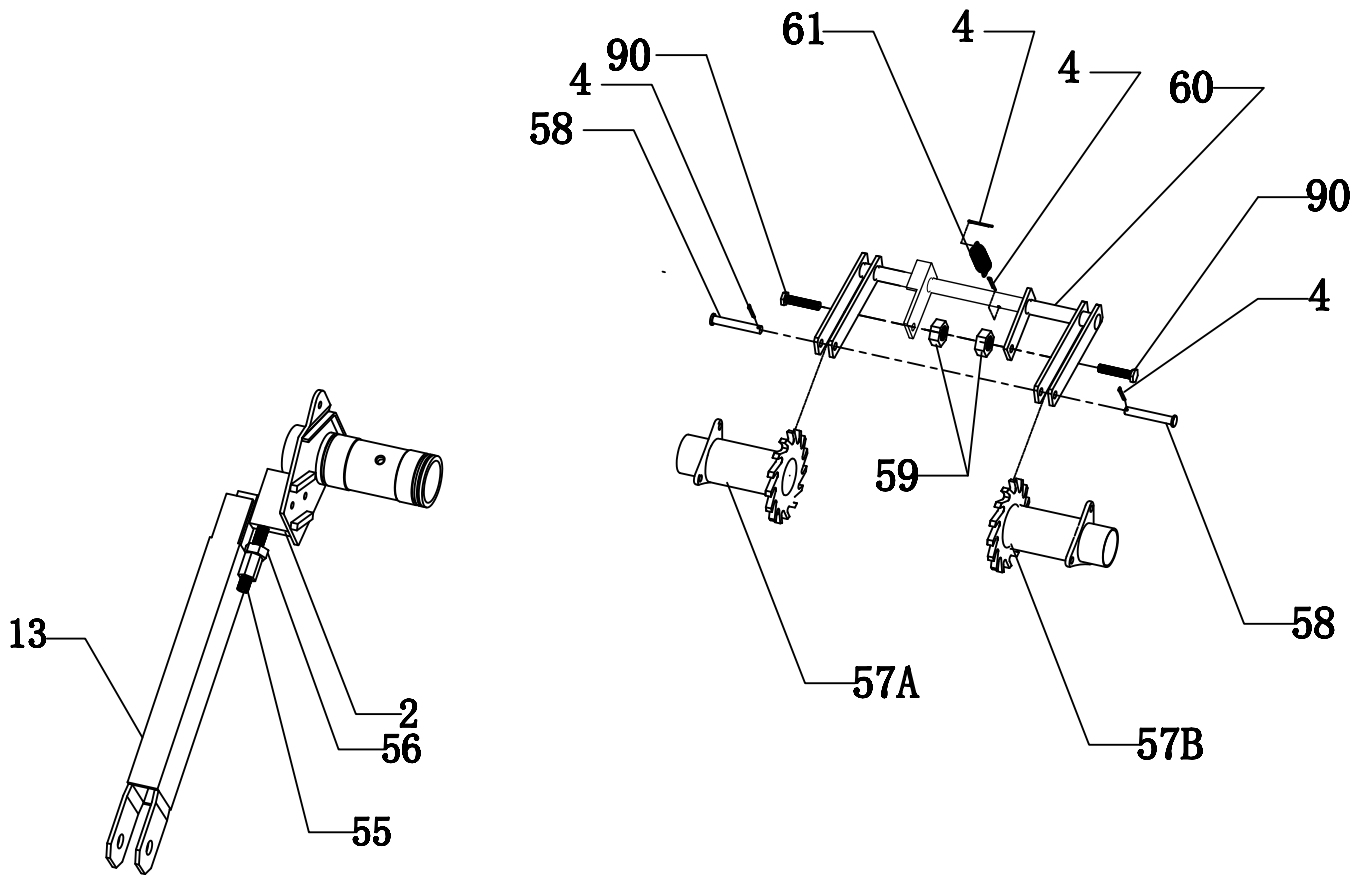
# MAIN FRAME SCHEMATICS



ITEM	DESCRIPTION	PART NO.
1	MAIN FRAME	100-0296
45	HANDLE COVER	229-0151
46	THROTTLE CABLE	209-0011
47	UPPER HANDLE	100-0312
48	M16 BOLT	210-0285
49	LOWER HANDLE	100-0313
50	Ø20 WASHER	210-0284

ITEM	DESCRIPTION	PART NO.
51	WHEEL	220-0013
52	BUTTER BEAN	100-0316
53	ANGLE ARM	100-0317
54	FLAMEOUT SWITCH	100-0314
71	M20 NUT	210-0266
72	RIDGE PROTECTION RACK	100-0323
82	SUPPORT CHIP (LEFT RIGHT)	100-0328

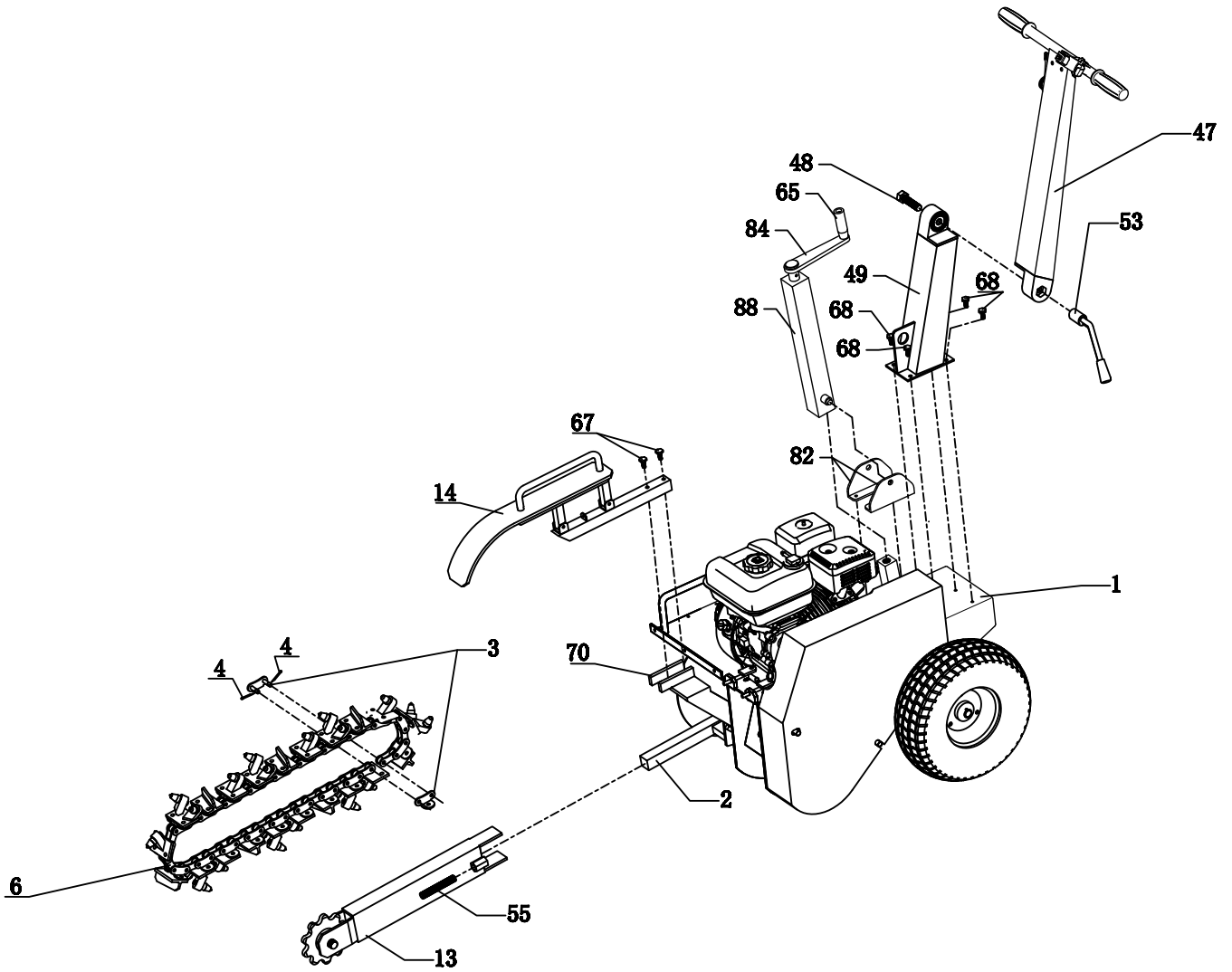
# RATCHET SCHEMATICS



ITEM	DESCRIPTION	PART NO.
2	CHAIN AXLE PLATE	100-0297
4	COTTER PIN	207-0057
13	CHAIN ADAPTER	100-0302
55	M12 BOLT	210-0275
56	M12 NUT	210-0015
57A	RATCHET WHEEL (RIGHT)	100-0315
57B	RATCHET WHEEL (LEFT)	100-0318

ITEM	DESCRIPTION	PART NO.
58	PIN	207-0042
59	M10 NUT	210-0010
60	HALT FRAME	100-0319
61	SPRING	219-0016
64	M10 HEAD SCREW	210-0280
90	M10 X 30 SCREW	210-0287

# FULL SCHEMATICS



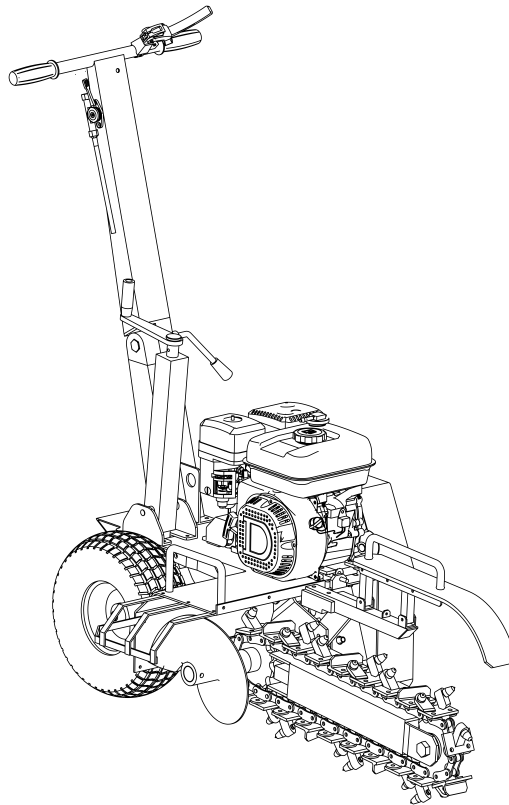
## PARTS LIST

ITEM	DESCRIPTION	PART NO.
1	MAIN FRAME	100-0296
2	CHAIN AXLE PLATE	100-0297
3	CHAIN LOCK	100-0298
4	COTTER PIN	207-0057
5	BLADE	100-0299
6	CHAIN	100-0300
7	M20 BOLT	210-0264
8	GEAR CAP	229-0162
9	CHAIN SPACER	210-0265
10	6204 BEARING	202-0014
11	FRONT GEAR	100-0301
12	M20 NUT	210-0266
13	CHAIN ADAPTER	100-0302
14	CHAIN COVER	100-0303
15	RIDGE	100-0304
16	RIDGE SPACER	210-0267
17	BACK GEAR	100-0305
18	GEAR AXLE	200-0002
19	8*7 KEYWAY	210-0268
20	8*7 KEYWAY	210-0268
21	Ø35 OUTER CIRCLIP	210-0270
22	TAPER BEARING FLANGE SPACER	210-0288
23	TAPER BEARING UPPER PART	202-0016
24	TAPER BEARING BASE	202-0017
25	Ø70 SEAL	210-0271
26	Ø72 OUTER CIRCLIP	210-0272
27	TAPER BEARING SPACER	210-0289
28	GEAR WHEEL	220-0012
29	M30 SCREW NUT	210-0274
30	DRIVE CHAIN	100-0306
31	CLUTCH	100-0307
32	BELT	209-0008
33	BELT COVER	100-0308
34	PULLEY	100-0309
35	5*5 KEYWAY	210-0273
36	PULLEY AXLE	200-0003
37	BEARING	202-0015
38	BEARING COVER	100-0310
43	PIN	207-0042
44	SHIFT ROD	100-0311

ITEM	DESCRIPTION	PART NO.
45	HANDLE COVER	229-0151
46	THROTTLE CABLE	209-0011
47	UPPER HANDLE	100-0312
48	M16 BOLT	210-0285
49	LOWER HANDLE	100-0313
50	Ø20 WASHER	210-0284
51	WHEEL	220-0013
52	BUTTER BEAN	100-0316
53	ANGLE ARM	100-0317
54	FLAMEOUT SWITCH	100-0314
55	M12 BOLT	210-0275
56	M12 NUT	210-0015
57A	RATCHET WHEEL (RIGHT)	100-0315
57B	RATCHET WHEEL (LEFT)	100-0318
58	PIN	207-0042
59	M10 NUT	210-0010
60	HALT FRAME	100-0319
61	SPRING	219-0016
62	M10 NUT	210-0010
63	M10 BOLT	210-0279
64	M10 HEAD SCREW	210-0280
65	DEPTH CONTROL HANDLE	100-0320
67	M8 X 45 HEX SCREW	210-0281
68	M8 X 20 HEX SCREW	210-0282
69	START WIRE FIXATOR	100-0321
70	CHAIN COVER BRACKET	100-0303
71	M20 NUT	210-0266
72	RIDGE PROTECTION RACK	100-0323
77	SQUARE STEEL OF CHAIN	100-0324
78	SQUARE PIPE OF CHAIN	100-0325
79	BLADE	100-0326
80	ALIGNING BLOCK FOR BEARING WITH SEAT	202-0020
81	ROTATING BLOCK	100-0327
82	SUPPORT CHIP (LEFT RIGHT)	100-0328
83	SPACER	210-0286
84	SWING ARM	100-0329
85	ADJUST ROD OUTER TUBE	100-0330
86	TRAPEZOIDAL SCREW	100-0331
87	6002 BEARING	202-0018
88	BEARING TUBE	100-0332
90	M10 X 30 SCREW	210-0287

# OPT118-V2

## L'EXCAVATEUR DE TRANCHÉES DE 18 POUCES MANUEL DE L'UTILISATEUR



### **⚠ WARNING**

Veillez lire attentivement le manuel d'utilisation avant d'assembler ou d'utiliser ce produit. Le non-respect des avertissements, des mises en garde et des instructions d'assemblage et d'utilisation peut entraîner des blessures graves, voire mortelles.



**REMARQUE :** Si vous constatez des pièces endommagées ou manquantes, veuillez contacter le service à la clientèle de DK2 by Marlon ou nous contacter via notre site web. Nous remplacerons gratuitement toute pièce endommagée ou manquante. **Veillez ne pas retourner l'article en magasin.**

**SERVICE À LA CLIENTÈLE 1 (888) 277-6960 | WWW.DK2.COM**

## GARANTIE

### VEUILLEZ NE PAS RETOURNER L'ARTICLE AU MAGASIN.

Vous bénéficiez d'une garantie d'un an et Marlon remplacera gratuitement toute pièce défectueuse. Pour toute question concernant les pièces sous garantie, veuillez nous contacter au 1 (888) 277-6960.

### CE QUI EST COUVERT

GARANTIE MOTEUR DE 2 ANS ET GARANTIE FABRICANT LIMITÉE DE 1 AN INCLUSES (USAGE RÉSIDENTIEL)  
GARANTIE LIMITÉE DE 90 JOURS (USAGE COMMERCIAL)

Marlon Recreational Products Ltd. garantit à l'acheteur initial que le produit est exempt de défauts de fabrication et de matériaux, dans des conditions normales d'utilisation et d'entretien, pendant une période d'un (1) an à compter de la date d'achat initial. Si, dans l'année suivant la date d'achat initial, le produit présente un défaut de matériel ou de fabrication, Marlon réparera, remplacera ou fournira, à sa discrétion, toute pièce défectueuse couverte par la garantie. La garantie du fabricant d'un an couvre uniquement les pièces (main-d'œuvre non comprise) pour usage résidentiel, et la garantie limitée de 90 jours couvre uniquement la main-d'œuvre (main-d'œuvre non comprise) pour un usage commercial. La garantie moteur de deux ans couvre les pièces et la main-d'œuvre pour usage résidentiel, et la garantie limitée de 90 jours couvre les pièces et la main-d'œuvre pour usage commercial.

Après l'expiration de la garantie, Marlon décline toute responsabilité concernant le produit. Marlon n'autorise aucune partie, y compris ses distributeurs ou Concessionnaires autorisés, à offrir une autre garantie au nom de Marlon Recreational Products Ltd.

**LES NUMÉROS DE SÉRIE DOIVENT ÊTRE ENREGISTRÉS EN LIGNE SUR WWW.DK2.COM. LA GARANTIE N'EST PAS TRANSFÉRABLE ET S'APPLIQUE UNIQUEMENT À L'ACHETEUR ORIGINAL DU PRODUIT.**

**Moteur :** 2 ans pièces et main-d'œuvre (usage résidentiel), 90 jours pièces et main-d'œuvre (usage commercial).

**Manufacturier :** 1 an pièces seulement, main-d'œuvre non comprise (usage résidentiel), 90 jours pièces seulement, main-d'œuvre non comprise (usage commercial).

Veuillez consulter le manuel de votre moteur pour obtenir de plus amples renseignements sous la garantie du moteur.

### CETTE GARANTIE NE COUVRE PAS ET NE S'APPLIQUE PAS À :

- a) Les dommages causés au produit par une mauvaise utilisation, une mauvaise manipulation ou une mauvaise utilisation
- b) Une installation, un entretien et un entreposage inadéquats
- c) Les pièces consommables comme les écrous et les boulons, les goupilles et ressorts, le câblage et les composants de l'interrupteur, les flexibles et raccords hydrauliques, les dents de coupe, les chaînes de coupe, les lames de coupe, les accélérateurs, les courroies et les pneus
- d) L'usure normale
- e) Les dommages indirects et consécutifs tels que les dommages corporels ou matériels

### PROCÉDURE DE GARANTIE POUR LES ÉQUIPEMENTS DE PLEIN AIR

Durant la période de garantie d'un (1) an, l'acheteur du produit peut appeler le **1 (888) 277-6960** ou nous contacter à l'adresse **www.dk2.com**. Veuillez nous signaler le défaut constaté et fournir une preuve d'achat originale. La validité de la réclamation sera alors déterminée et, si elle est approuvée, des pièces de rechange seront fournies. Aucun produit retourné ne sera accepté en vertu de la garantie sans un numéro d'autorisation de retour (RGA) délivré par Marlon Recreational Products Ltd.

### MARCHANDISE ENDOMMAGÉE DANS LE TRANSPORT

Les dommages causés à votre produit par une mauvaise manutention durant le transport ne sont pas couverts par la garantie. Si votre marchandise arrive endommagée, **REFUSEZ-LA. Inspectez votre produit à la réception.** Si vous l'acceptez, vous serez responsable de toute réclamation auprès du transporteur. La garantie Marlon exclut les dommages causés au produit.

### RETOURS AVANT REMPLISSAGE D'ESSENCE ET D'HUILE

Suivez la politique de retour du détaillant auprès duquel vous avez acheté l'équipement.

### RÉSOLUTION D'UN PRODUIT DÉFECTUEUX APRÈS REMPLISSAGE D'ESSENCE ET D'HUILE

Appelez-nous au **1 (888) 277-6960** entre 8 h et 16 h HNE, du lundi au vendredi.

**VEUILLEZ ENREGISTRER VOTRE PRODUIT DK2 PAR MARLON DANS LES 30 JOURS SUIVANT L'ACHAT ORIGINAL. NUMÉRISER LE CODE QR CI-DESSOUS OU RENDEZ-VOUS SUR WWW.DK2.COM/WARRANTY POUR ENREGISTRER VOTRE PRODUIT.**



## TABLE DES MATIÈRES

GARANTIE .....	25
SPÉCIFICATIONS TECHNIQUES .....	27
<b>SÉCURITÉ .....</b>	<b>28</b>
CONVENTIONS SUR LA SÉCURITÉ .....	28
INFORMATIONS IMPORTANTES DE SÉCURITÉ .....	28
SÉCURITÉ CARBURANT .....	32
AUTOCOLLANTS DE SÉCURITÉ .....	33
<b>ASSEMBLAGE .....</b>	<b>35</b>
ÉTAPE 1 : INSPECTER L'EMBALLAGE .....	35
ÉTAPE 2 : POIGNÉE .....	35
ÉTAPE 3 : POIGNÉE DE CONTRÔLE DE PROFONDEUR .....	36
ÉTAPE 4 : BARRE D'ENTRAÎNEMENT DE LA CHAÎNE .....	36
ÉTAPE 5 : CHAÎNE .....	36
ÉTAPE 6 : BARRE DE SÉCURITÉ .....	37
ÉTAPE 7 : GARDE DE LA TARIÈRE .....	37
<b>FONCTIONNEMENT .....</b>	<b>38</b>
AVANT DE COMMENCER .....	38
DÉMARRAGE DE L'EXCAVATEUR .....	38
ARRÊT DE L'EXCAVATEUR .....	38
EXCAVATION .....	38
FONCTIONNEMENT PERFORMANCE .....	39
<b>ENTRETIEN .....</b>	<b>39</b>
NOTES GÉNÉRALES, ENTREPOSAGE ET LISTE DE CONTRÔLE .....	39
LISTE DE CONTRÔLE D'ENTRETIEN RÉGULIER .....	40
<b>DÉPANNAGE .....</b>	<b>41</b>
NOTES GÉNÉRALES .....	41
TABLEAU DE DÉPANNAGE .....	41
<b>PIÈCES &amp; SCHÉMAS .....</b>	<b>42</b>
SCHÉMAS DE L'ENSEMBLE DE CHAÎNES .....	42
SCHÉMAS DU SYSTÈME D'ENGRENAGES .....	43
SCHÉMAS DU SYSTÈME D'ENTRAÎNEMENT .....	44
SCHÉMAS DU SYSTÈME DE CONTRÔLE DE PROFONDEUR .....	45
SCHÉMAS DU CADRE PRINCIPAL .....	46
SCHÉMAS DU SYSTÈME DE CLIQUET .....	47
SCHÉMAS COMPLET .....	48
LISTE DES PIÈCES .....	49

## SPÉCIFICATIONS TECHNIQUES

<b>MOTEUR</b>	7 CV 212 cm <sup>3</sup> OHV
<b>BOÎTE DE VITESSES</b>	8,9 pi-lb couple net (12 Nm)
<b>ROUES ET PNEUS</b>	6.00-6 Ø38,1 cm (Ø15 po) avec verrouillage automatique en marche arrière
<b>VITESSE DE LA CHAÎNE</b>	54,9 m-min. (180 ft.-min.)
<b>DIMENSION DE LA CHAÎNE</b>	160 cm (63 po)
<b>TAILLE DE LA TRANCHÉE</b>	10,2 cm (L) x 45,7 cm (P) 4 po (L) x 18 po (P)
<b>DENTS</b>	21 x alliage de carbure haute pression
<b>TARIÈRE</b>	15,2 cm (6 po) à décharge latérale
<b>DIMENSIONS</b>	241,3 cm (L) x 119,4 cm (l) x 149,9 cm (H) 95 po (L) x 47 po (l) x 59 po (H)
<b>POIDS</b>	152 kg (335 lb)
<b>DIMENSIONS D'EXPÉDITION</b>	104,1 cm (L) x 76,2 cm (l) x 83,8 cm (H) 41 po (L) x 30 po (l) x 33 po (H)
<b>POIDS D'EXPÉDITION</b>	164,2 kg (362 lb)
<b>GARANTIE</b>	2 ans sur le moteur, 1 an du fabricant (usage résidentiel) Limitée de 90 jours (usage commercial)

# SÉCURITÉ

## CONVENTIONS SUR LA SÉCURITÉ

### ⚠ DANGER

Cela indique une situation dangereuse qui, si elle n'est pas évitée, peut entraîner la mort ou des blessures graves.

### ⚠ AVERTISSEMENT

Cela indique une situation dangereuse qui, si elle n'est pas évitée, peut entraîner des blessures légères ou modérées.

### ⚠ ATTENTION

Ces renseignements sont importants pour une utilisation correcte de votre machine. Le non-respect de ces instructions peut endommager votre machine ou vos biens.

### RENSEIGNEMENTS COMPLÉMENTAIRES ET MODIFICATIONS POTENTIELLES

Nous nous réservons le droit d'interrompre, de modifier et d'améliorer nos produits en tout temps, sans préavis ni obligation envers l'acheteur. Les descriptions et les spécifications contenues dans ce manuel étaient en vigueur au moment de l'impression. L'équipement décrit dans ce manuel peut être optionnel. Certaines illustrations pourraient ne pas s'appliquer à votre machine.

## INFORMATIONS IMPORTANTES DE SÉCURITÉ

### ⚠ DANGER

#### LES GAZ D'ÉCHAPPEMENT CONTIENNENT DU

**MONOXYDE DE CARBONE** : Le monoxyde de carbone (CO) est un gaz toxique, inodore et incolore qui peut causer des maladies graves, des lésions cérébrales, voire la mort. **N'utilisez PAS** de moteurs ou d'outils à essence à l'intérieur, dans un garage, un sous-sol ou tout autre espace clos. **MÊME AVEC UNE VENTILATION**, le monoxyde de carbone (CO) peut s'accumuler à des niveaux dangereux, voire mortels. **FAITES FONCTIONNER LES MOTEURS ET LES OUTILS À L'EXTÉRIEUR**, loin des entrées d'air et dans un endroit bien aéré. En cas de nausées, de maux de tête, de vertiges ou de somnolence, sortez immédiatement à l'air libre et consultez un médecin.



### ⚠ DANGER

**Restez toujours** à l'écart de la chaîne et de la tarière pendant le fonctionnement.



### ⚠ DANGER

#### ÉQUIPEMENT DE PROTECTION INDIVIDUELLE

: Portez toujours des lunettes de sécurité, des gants ajustés (sans manchettes), des chaussures à embout d'acier et une protection auditive (bouchons ou écouteurs). Les cheveux longs **doivent** être attachés et couverts, et les vêtements amples, cravates et bijoux **sont interdits**.



### ⚠ DANGER

**UTILISATION PRÉVUE** : N'utilisez pas cet appareil à d'autres fins que celles pour lesquelles il a été conçu. Toute autre utilisation est interdite et peut entraîner des blessures graves, voire mortelles.

**⚠ AVERTISSEMENT**

**PROPOSITION 65 DE LA CALIFORNIE :** Échappement du moteur, certains de ses constituants et certains composants du produit contiennent ou émettent des produits chimiques reconnus par l'État de Californie comme causer le cancer et des malformations congénitales ou d'autres troubles de la reproduction. Pour plus d'informations, allez à **www.P65Warnings.ca.gov**.

**⚠ AVERTISSEMENT****AVANT D'UTILISER L'APPAREIL**

- 1** Avant de creuser, faites vérifier la zone pour tous les services publics dans le sol. Lignes électriques enterrées, conduites de gaz, etc.
- 2** Tirez l'unité vers l'arrière, abaissez la chaîne de coupe à la profondeur souhaitée, il y a plusieurs niveaux définis par le levier de la manivelle.
- 3** Assurez-vous que le frein avant est abaissé dans les engrenages de frein de roue. Desserrer le boulon central dans la barre de frein pour régler le système de freinage AVANT avant de creuser. Cela retiendra votre excavateur d'avancer en creusant. L'unité roulera librement en traction inverse.
- 4** Serrez le boulon pour desserrer les freins à double roue afin que votre unité roule librement pendant le transport.
- 5** Libérer la zone de travail de toutes les personnes et biens qui pourraient être endommagés.
- 6** Les projectiles projetés lors de l'utilisation peuvent causer des blessures.
- 7** Portez des lunettes de sécurité, une protection auditive et des gants.
- 8** Ne portez pas de vêtements amples qui pourraient se coincer dans les pièces mobiles de la machine.
- 9** Les enfants ne doivent pas utiliser cet équipement.
- 10** Restez attentif à votre environnement et aux personnes qui pourraient apparaître dans la zone d'opération.
- 11** Les opérateurs doivent être parfaitement formés avant

d'utiliser cette machine.

- 12** Le manuel d'utilisation est lu et compris.
- 13** La machine est positionnée sur un sol plat ; tous les gardes et boucliers sont montés et en bon état.
- 14** Les composants consommables trouvés dans votre machine sont en bon état de fonctionnement. (ex. écrous, boulons, goupilles, ressorts, composants de câblage et de commutateur, tuyaux hydrauliques, raccords, dents de coupe, chaînes de coupe, lames de coupe, accélérateurs, courroies et pneus.) Ces articles consommables **NE SONT PAS** couverts par la garantie Marlon et peuvent être trouvés sur notre site Web à l'adresse [www.dk2.com](http://www.dk2.com).
- 15** Toutes les fixations sont vérifiées et serrées.
- 16** Seul le creusement de tranchées est effectué avec cette machine.
- 17** Un extincteur est disponible sur place.

**⚠ AVERTISSEMENT****LORS DE L'UTILISATION DE VOTRE APPAREIL**

- 1** Restez toujours à l'écart de la chaîne et de la tarière pendant le fonctionnement.
- 2** Il est préférable d'avoir un deuxième opérateur formé à portée de main de la machine.
- 3** Toujours maintenir une discipline stricte et entretenir la machine à des périodes spécifiées.
- 4** **NE mettez AUCUNE** partie de votre corps près de la chaîne ou de la tarière pendant que la machine est en marche.
- 5** **NE PAS** utiliser la machine sous l'influence de l'alcool ou de drogues.
- 6** **NE PAS** faire fonctionner à l'intérieur d'un bâtiment ou d'un espace confiné.

**⚠ AVERTISSEMENT****PROTÉGER VOUS ET CEUX QUI VOUS ENTOURENT : Il**

s'agit d'une machine puissante, avec des pièces mobiles fonctionnant à haute énergie. Vous devez faire fonctionner la machine en toute sécurité. Un fonctionnement dangereux peut créer plusieurs dangers pour vous, ainsi que pour toute autre personne dans la zone avoisinante. Prenez toujours les précautions suivantes lorsque vous utilisez cette machine.

- 1** Gardez à l'esprit que l'opérateur ou l'utilisateur est responsable des accidents ou des dangers survenant à d'autres personnes, leurs biens et eux-mêmes.
- 2** Portez toujours des lunettes de protection ou des lunettes de sécurité avec écrans latéraux lors de l'utilisation de l'excavateur pour protéger vos yeux d'éventuels débris projetés.
- 3** Évitez de porter des vêtements amples ou des bijoux, qui peuvent s'accrocher aux pièces mobiles.
- 4** Nous vous recommandons de porter des gants lors de l'utilisation de la machine. Assurez-vous que vos gants s'adaptent correctement et n'ont pas de poignets ou de cordons lâches.
- 5** Portez des chaussures avec des semelles antidérapantes lorsque vous utilisez votre machine. Si vous avez des chaussures de sécurité, nous recommandons de les porter. N'utilisez pas cette machine pieds nus ou en portant des chaussures avec les orteils à découvert.
- 6** Portez des pantalons longs lorsque vous utilisez la machine.
- 7** Gardez toujours les passants à au moins 50 pi (15 m) de votre zone de travail. Arrêtez le moteur lorsqu'une autre personne ou un animal domestique s'approche.

**⚠ AVERTISSEMENT****SÉCURITÉ POUR LES ENFANTS ET LES ANIMAUX DE**

**COMPAGNIE :** Des accidents tragiques peuvent survenir si l'opérateur n'est pas attentif à la présence d'enfants et d'animaux domestiques. Les enfants sont souvent attirés par la machine et son activité. Ne présumez jamais que les enfants resteront là où vous les avez vus pour la dernière fois. Suivez toujours ces précautions.

- 1** Gardez les enfants et les animaux à au moins 50 pieds de la zone de travail et assurez-vous qu'ils sont sous le soin attentif et responsable d'un adulte.
- 2** Soyez vigilant et éteignez la machine si des enfants ou des animaux domestiques pénètrent dans la zone de travail.
- 3** Ne laissez jamais les enfants utiliser la machine.

**⚠ AVERTISSEMENT**

**SÉCURITÉ GÉNÉRALE :** L'utilisation de cet excavateur de tranchée en toute sécurité est nécessaire pour prévenir ou minimiser le risque de décès ou blessure grave. Un fonctionnement dangereux peut créer plusieurs dangers pour vous. Prenez toujours ces précautions lors de l'utilisation.

- 1** Votre machine est un outil puissant, pas un jouet. Faites toujours preuve d'une extrême prudence. La machine est conçue pour creuser des tranchées. Ne l'utilisez pas à d'autres fins.
- 2** Savoir arrêter l'excavateur rapidement.
- 3** N'utilisez jamais votre appareil sur une surface glissante, mouillée, boueuse ou glacée. Soyez prudent pour éviter de glisser ou tomber.
- 4** N'utilisez jamais la machine sans vous assurer que toutes les protections et tous les écrans, boucliers et gardes sont en place.
- 5** Ne jamais, sous aucune condition, retirer, plier, couper, ajuster, souder ou modifier de quelque manière que ce soit des pièces standard sur l'excavateur. Cela inclut tous les boucliers et

gardes. Des modifications sur votre machine pourraient causer des blessures et des dommages matériels et annuleront votre garantie.

**6** Si la machine commence à faire un bruit inhabituel ou à vibrer, coupez le moteur, débranchez le fil de la bougie, en le tenant éloigné de la bougie pour éviter tout démarrage accidentel, attendez 5 minutes pour que le moteur refroidisse, puis vérifiez qu'il n'est pas endommagé. Les vibrations sont généralement un avertissement de problème. Vérifiez s'il n'y a pas d'articles consommables brisés ou manquants tels que des écrous, des boulons, goupilles, ressorts, composants de câblage et de commutation, tuyaux hydrauliques, raccords, dents de coupe, chaînes de coupe, lames de coupe, accélérateurs, courroies et pneus. Vérifiez également les boulons de fixation du moteur.

**7** Ne jamais toucher aux dispositifs de sécurité. Vérifiez régulièrement leur bon fonctionnement.

**8** Avant d'effectuer toute procédure d'entretien ou d'inspection, arrêtez le moteur, débranchez le fil de la bougie en l'éloignant de la bougie pour éviter tout accident démarrage, attendez 5 minutes que la machine refroidisse.

**9** Ne laissez jamais des personnes qui ne connaissent pas ces instructions utiliser la machine. Permettre seules les personnes responsables qui connaissent ces règles d'utilisation en toute sécurité pour utiliser votre machine.

**10** Ne jamais opérer dans du gravier ou de la pierre. Cela pourrait entraîner des blessures corporelles ou endommager la machine.

**11** Pendant l'utilisation, ne vous pressez pas et ne tenez pas les choses pour acquies. En cas de doute sur l'équipement ou votre environnement arrêter la machine et prendre le temps de regarder les choses.

**12** N'utilisez jamais la machine sous l'influence de l'alcool, de drogues ou de médicaments.

**13** N'utilisez la machine qu'à la lumière du jour. Restez attentif aux dangers cachés.

**14** Maintenez tous les écrous et boulons serrés et maintenez l'équipement en bon état de fonctionnement.

**REMARQUE :** La liste des avertissements et des mises en garde ne peut pas être complète. Si des situations qui ne sont pas couvertes par ce manuel, l'opérateur doit faire preuve de bon sens et utiliser cet excavateur de trancher en toute sécurité. Contactez le service à la clientèle Marlon pour obtenir de l'aide ou si vous avez des questions.

## SÉCURITÉ CARBURANT

### ⚠ AVERTISSEMENT

L'essence est un liquide hautement inflammable. Elle émet aussi des vapeurs inflammables qui peuvent facilement s'enflammer et causer un incendie ou une explosion. Ne négligez jamais les dangers de l'essence. Suivez toujours ces précautions:



- 1** Ne jamais faire tourner le moteur dans un endroit clos ou sans ventilation adéquate, car les gaz d'échappement contiennent du monoxyde de carbone, un gaz inodore, insipide et mortellement toxique.
- 2** Conservez le carburant et l'huile dans des contenants spécialement conçus et homologués à cet effet, à l'abri de la chaleur et des flammes nues, et hors de portée des enfants.
- 3** Remplacez les conduites de carburant et les œillets en caoutchouc lorsqu'ils sont usés ou endommagés, et après 5 ans d'utilisation.
- 4** Remplissez le réservoir d'essence à l'extérieur, moteur arrêté, et laissez-le refroidir complètement. Ne manipulez pas d'essence si vous ou une personne à proximité fumez, ou si vous vous trouvez à proximité de tout objet susceptible de provoquer son inflammation ou son explosion. Refermez fermement le bouchon du réservoir et du bidon.
- 5** En cas de déversement d'essence, n'essayez pas de démarrer le moteur. Éloignez la machine de la zone de déversement et évitez toute source d'inflammation jusqu'à ce que les vapeurs de gaz se soient dissipées. Essuyez tout carburant renversé pour éviter tout risque d'incendie et éliminez-le correctement.
- 6** Laissez le moteur refroidir complètement avant de le ranger dans un endroit fermé. Ne jamais ranger une machine contenant de l'essence ou un bidon de carburant à proximité d'une flamme nue ou d'une source d'étincelles, comme un chauffe-eau, un radiateur d'appoint, une sècheuse ou une chaudière.
- 7** N'effectuez jamais de réglages ou de réparations lorsque le moteur tourne. Arrêtez le moteur, débranchez le fil de la

bougie et tenez-le loin de la bougie pour éviter tout démarrage accidentel. Attendez 5 minutes avant de faire des ajustements ou des réparations.


- 8** Ne jamais modifier le réglage du régulateur de vitesse du moteur. Le régulateur contrôle le régime maximal de sécurité et protège le moteur. Un régime moteur excessif est dangereux et peut endommager le moteur et les autres pièces mobiles de la machine. Si nécessaire, consultez votre concessionnaire autorisé pour le réglage du régulateur de vitesse.
- 9** Garder les substances combustibles loin du moteur quand il est chaud.
- 10** Ne jamais couvrir la machine quand le silencieux est encore chaud.
- 11** Ne pas faire fonctionner le moteur si le filtre à air ou le couvercle d'admission d'air du carburateur sont retirés. Le retrait de ces pièces peut entraîner un risque d'incendie. Ne pas utiliser de solutions inflammables pour nettoyer le filtre à air.
- 12** Le silencieux et le moteur deviennent très chauds et peuvent causer de graves brûlures ; ne pas les toucher..

## AUTOCOLLANTS DE SÉCURITÉ

Les autocollants et les symboles de sécurité visent à attirer votre attention sur les dangers potentiels. Les symboles de sécurité et leurs explications méritent une attention particulière afin d'utiliser cette machine en toute sécurité. Les avertissements de sécurité n'éliminent aucun danger ; ils visent à attirer l'attention sur les dangers de la machine. Les instructions ou avertissements qu'ils contiennent ne remplacent pas les mesures de prévention des accidents et les précautions d'emploi appropriées lors de l'utilisation du produit.

### ÉTIQUETTE

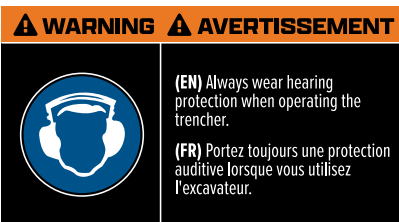
	<p><b>⚠ DANGER</b></p> <p><b>(EN) KEEP CLEAR</b> of moving teeth, they will kill you or cut off your arm or leg.</p> <p><b>(FR) ÉLOIGNEZ-VOUS</b> des lames d'excavation en mouvement, car elles peuvent causer des blessures graves ou même la mort.</p>
---	---

<p><b>(EN)</b> Lifting points are identified by lifting decals. Lifting at other points is unsafe and can damage machinery.</p>

<p><b>(FR)</b> Les points de levage sont identifiés par des autocollants. Le levage à d'autres points est dangereux et peut endommager les machines.</p>

<p><b>⚠ WARNING ⚠ AVERTISSEMENT</b></p>	
	<p><b>(EN) KEEP CLEAR</b> of foot crush zone. It may pinch your foot and cause serious injury.</p> <p><b>(FR)</b> Assurez vous que vos pieds sont <b>SÉCURISÉS DANS LA ZONE DE TRAVAIL</b>, une maladresse pourrait générer l'écrasement d'un pied et causer des blessures graves.</p>

<p><b>⚠ WARNING ⚠ AVERTISSEMENT</b></p>	
	<p><b>(EN) KEEP BACK.</b> Rotating shaft can cause severe injury. Keep arms, legs, hair and loose clothing away.</p> <p><b>(FR)</b> Gardez les bras, les jambes, les cheveux et les vêtements <b>AMPLES À L'ÉCART</b> et éloignés de la chaîne d'excavation, de la tarière, car cela peut causer des blessures graves.</p>

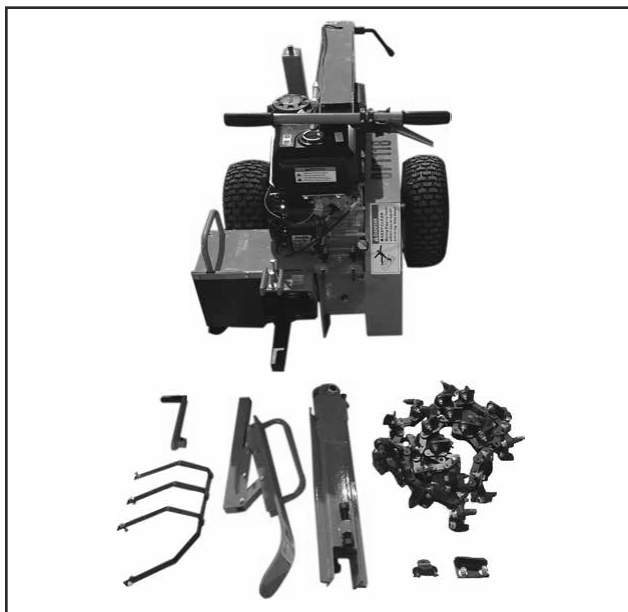
## ÉTIQUETTE

**DANGER****KEEP CLEAR • RESTEZ À L'ÉCART**

## ASSEMBLAGE

### ÉTAPE 1 : INSPECTER L'EMBALLAGE

Votre excavateur est expédié dans une caisse. Pliez les côtés vers le bas, déballez tous les articles et inspectez pièces manquantes ou endommagées.



**REMARQUE :** Lors de l'inspection des pièces, si vous constatez des dommages ou des pièces manquantes, veuillez appeler Marlon au **1 (888) 277-6960** ou contactez-nous via notre site Web à **www.detailk2.com**. On remplacera gratuitement toute pièce endommagée ou manquante. **Merci de ne pas retourner en magasin.**

### ÉTAPE 2 : POIGNÉE

Installer la poignée en utilisant la quincaillerie incluse.



## ÉTAPE 3 : POIGNÉE DE CONTRÔLE DE PROFONDEUR

Tourner la poignée pour ajuster la profondeur.



## ÉTAPE 4 : BARRE D'ENTRAÎNEMENT DE LA CHAÎNE

1 Glisser barre d'entraînement de la chaîne sur le support comme démontré.



**REMARQUE :** Les boulons à tête cylindrique seront serrés après l'installation de la chaîne.

2 La barre aura besoin d'ajustement après l'installation de la chaîne.



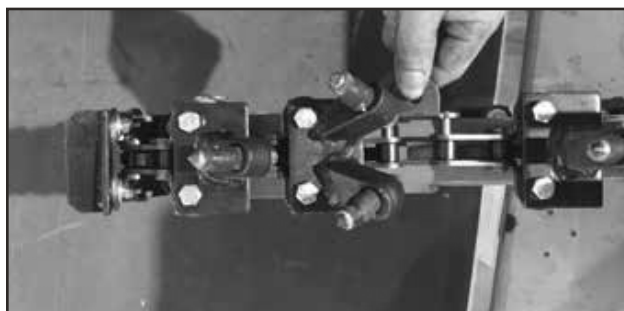
## ÉTAPE 5 : CHAÎNE

**REMARQUE :** LAISSEZ 1 POUCE DE JEU.

1 Placer la chaîne sur les pignons.



2 Installer la plaque de chaîne.



3 Installer le joint de plaque de chaîne.



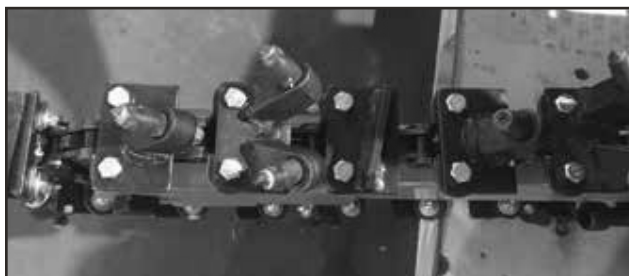
- 4** Installer la plaque de chaîne avec le goupilles.



- 5** Terminer l'installation du porte-lame.

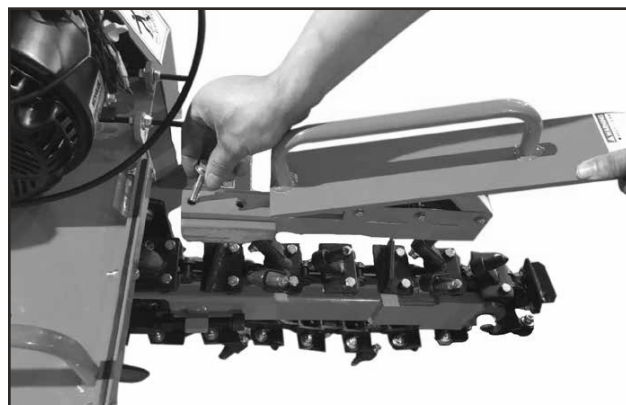


- 6** Serrer tous le boulons.



## ÉTAPE 6 : BARRE DE SÉCURITÉ

Installer la barre de sécurité dans le trou de montage à l'aide de 2 boulons et le matériel fourni.



## ÉTAPE 7 : GARDE DE LA TARIÈRE

Installer la garde de tarière dans le trous de montage avec boulons det la quincaillerie fournie.



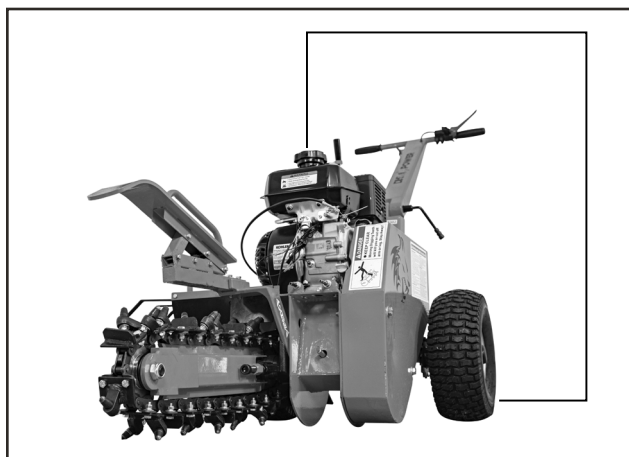
## FONCTIONNEMENT

### AVANT DE COMMENCER

#### ⚠ AVERTISSEMENT

Lisez et comprenez toutes les instructions, précautions de sécurité et/ou avertissements répertoriés dans ce manuel avant d'utiliser l'excavateur. En cas de doute ou de question concernant le bon fonctionnement ou une méthode sûre pour effectuer tout ce qui se trouve dans ce manuel, veuillez contacter le service à la clientèle de Marlon, Téléphonez au **1 (888) 277-6960**.

**1** Lors de l'utilisation de l'excavateur, assurez-vous de vous tenir dans la zone de fonctionnement sûre (ZONE OPÉRATEUR). Ne placez jamais aucune partie de votre corps dans une position qui pourrait être non sécuritaire au fonctionnement.



**2** Avant d'utiliser l'excavateur de tranchée, portez toujours un équipement de protection, y compris des lunettes de sécurité, protection auditive, gants bien ajustés sans cordons de serrage ni poignets lâches et des chaussures avec embout d'acier.

**3** **N'utilisez jamais** une méthode de fonctionnement incorrecte ou dangereuse.

#### ⚠ AVERTISSEMENT

**METTRE DE L'HUILE DANS LE MOTEUR AVANT DE DÉMARRER**

## DÉMARRAGE DE L'EXCAVATEUR

- 1** Positionnez votre excavateur sur un sol plat et sec.
- 2** Ajoutez de l'huile 10W30 au moteur.
- 3** Ajoutez de l'essence.
- 4** Vérifiez la sécurité de la zone d'opération.
- 5** Verrouillez l'arrêt de sécurité manuel.
- 6** Demi-gaz (étrangleur en option pour les démarrages à froid).
- 7** Tirez pour démarrer le moteur.

## ARRÊT DE L'EXCAVATEUR

- 1** Lâchez l'anse d'arrêt sécurité sur la poignée.

OU

- 2** Faites glisser le levier de GAZ vers la GAUCHE pour arrêter le moteur.

## EXCAVATION

#### ⚠ ATTENTION

Dégagez la zone autour de la zone de tranchée prévue pour enlever toutes les roches et pierres.

#### ⚠ AVERTISSEMENT

Ne placez pas vos pieds ou vos mains dans la zone de la chaîne et de la tarière. Ceci est très dangereux et pourrait entraîner des blessures ou la mort. **Ne permettez jamais** à d'autres personnes ou à vous de marcher sur le côté ou l'avant de l'excavateur lorsqu'il est marche. Ceci est très dangereux et pourrait causer des blessures ou la mort.

**⚠ ATTENTION**

**VIBRATION** : Si l'unité commence à vibrer anormalement, éteignez-la. Inspectez les pièces qui pourraient manquer, les dents cassées ou des pointes de creusage desserrées et remplacez-les si nécessaire. Vérifiez que votre chaîne et votre tarière ne sont pas obstruées. Il y a aussi des chances que les dents entrent en contact avec une roche ou une racine d'arbre enfouie. Inspecter la tranchée en continu tout au long du fonctionnement pour garantir que votre équipement ne soit pas endommagé dans le processus.

**FONCTIONNEMENT PERFORMANCE**

- 1** Réglez la barre de frein de roue avant.
- 2** Dégagez la chaîne du sol et démarrez le moteur en tirant.
- 3** Accélérer les gaz du moteur à la vitesse la plus élevée.
- 4** Abaissez lentement la chaîne de la machine dans le sol pour la première coupe.
- 5** Tirez la machine vers l'arrière pendant qu'elle creuse et que la tarière enlève le sol.

**REMARQUE** : Votre excavateur a des dents à changement rapide. Les pointes de creusage se détachent en tapotant avec un marteau et les pièces de rechange s'enclenchent dans la douille. Utilisez un bloc de bois lors du remplacement des dents. Ne frappez jamais les pointes de coupe directement avec un marteau.

**⚠ AVERTISSEMENT**

**LIRE ET RESPECTER TOUTES LES ÉTIQUETTES D'AVERTISSEMENT SUR CETTE MACHINE.**

**ENTRETIEN****NOTES GÉNÉRALES, ENTREPOSAGE ET LISTE DE CONTRÔLE**

Un entretien régulier assure des performances optimales et une longue durée de vie de votre machine. Veuillez consulter ce manuel et le manuel d'utilisation du fabricant du moteur pour connaître les procédures d'entretien.

**⚠ AVERTISSEMENT**

Avant toute procédure d'entretien ou de contrôle, arrêtez le moteur et attendez cinq minutes que toutes les pièces refroidissent. Débranchez le fil de la bougie et tenez-le loin de la bougie.

**⚠ AVERTISSEMENT**

**1** **Ne jamais** remettre le moteur à l'intérieur ou dans un endroit fermé et mal ventilé avec du carburant dans le réservoir, où les vapeurs de carburant pourraient atteindre une flamme nue, une étincelle ou une veilleuse, comme sur une chaudière, un chauffe-eau, une sècheuse ou tout autre appareil à gaz. Si le moteur doit rester inutilisé pendant 30 jours ou plus, procédez comme suit : Vidangez toute l'essence du carburateur et du réservoir afin d'éviter la formation de dépôts de gomme sur ces pièces et un éventuel mauvais fonctionnement du moteur. Vidangez le carburant à l'extérieur, dans un contenant homologué, loin de toute flamme nue. Assurez-vous que le moteur est froid. Ne fumez pas. Faites tourner le moteur jusqu'à ce que le réservoir soit vide et que le moteur soit en panne sèche.

**2** Un stabilisateur de carburant est une alternative acceptable pour minimiser la formation de dépôts de gomme pendant le remisage. Ajoutez du stabilisateur à l'essence dans le contenant de l'entreposage ou le réservoir. Suivez les instructions du fabricant du stabilisateur pour déterminer le dosage approprié. Faire tourner le moteur au moins 10 minutes après avoir ajouté le stabilisateur pour lui permettre d'atteindre le carburateur.

## LISTE DE CONTRÔLE D'ENTRETIEN RÉGULIER

PROCÉDURE	AVANT CHAQUE UTILISATION	TOUTES LES 3 HEURES	TOUTES LES 25 HEURES	TOUTES LES 100 HEURES
VÉRIFIER LE NIVEAU D'HUILE MOTEUR				
VÉRIFIER L'ÉTAT GÉNÉRALE DE L'EQUIPEMENT				
VÉRIFIER LE DENTS, BOULONS, ET LES COURROIES				
VÉRIFIER LA PRESSION DES PNEUS				
NETTOYER L'EXTÉRIEUR DU MOTEUR ET LE COUVERCLE DU DÉMARREUR MANUEL				
CHANGEZ L'HUILE DU MOTEUR				
REEMPLACER LE FILTRE À AIR				
REEMPLACER LA BOUGIE				

**REMARQUE :** Reportez-vous au manuel d'utilisation du fabricant du moteur pour l'entretien du moteur.

# DÉPANNAGE

## NOTES GÉNÉRALES

La plupart des problèmes sont faciles à résoudre. Consultez le tableau de dépannage ci-dessous pour les problèmes courants et leurs solutions. Si vous continuez à rencontrer des problèmes, contactez le service à la clientèle de Marlon au **1 (888) 277-6960**.

### ⚠ AVERTISSEMENT

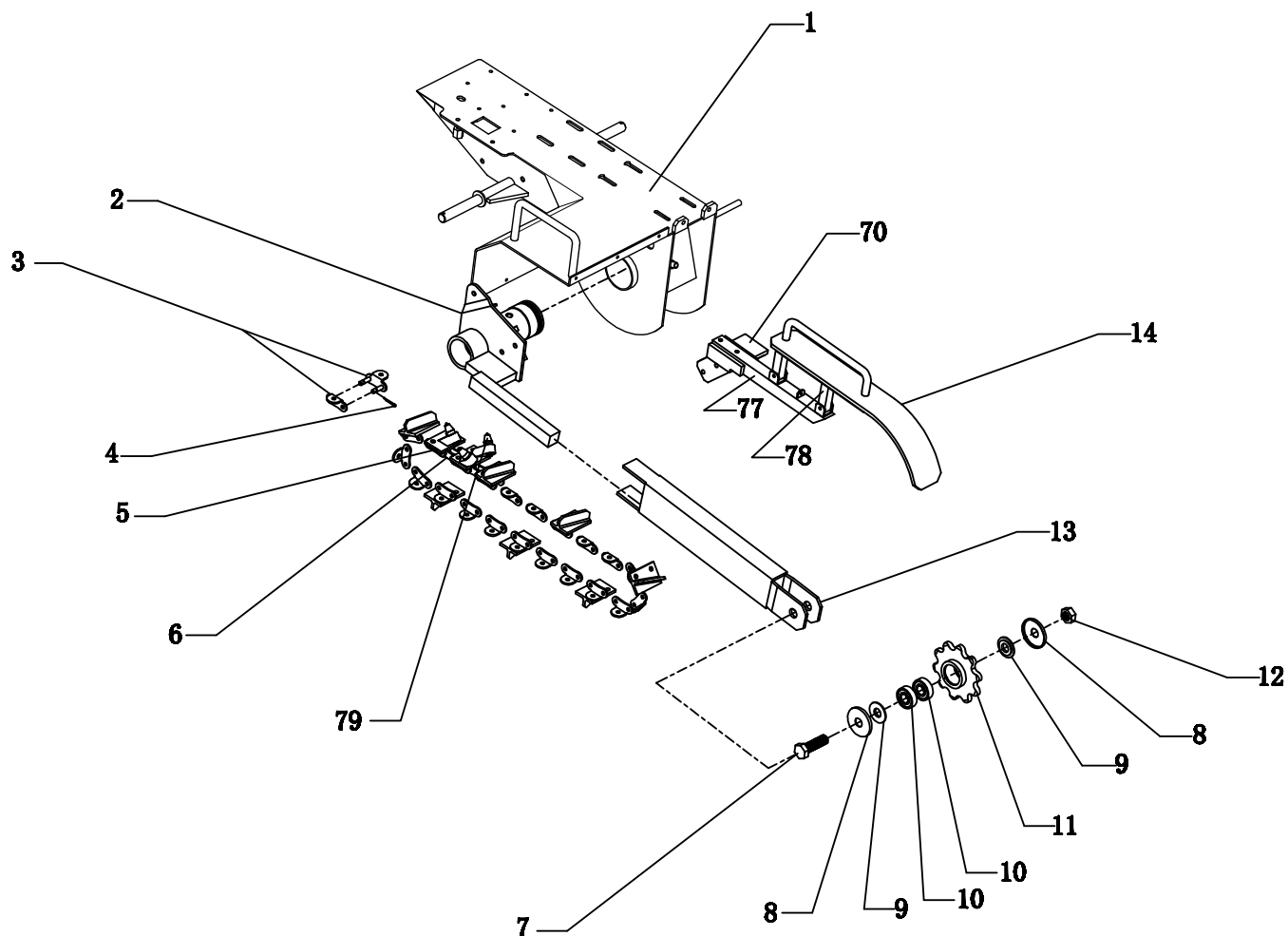
Avant d'effectuer toute procédure d'entretien ou d'inspection, arrêtez le moteur, attendez cinq minutes pour permettre à toutes les pièces de refroidir. Débrancher le fil de bougie, en le gardant éloigné de la bougie.

## TABLEAU DE DÉPANNAGE

SYMPTÔME	CAUSE POSSIBLE
<b>LE MOTEUR NE DÉMARRE PAS.</b> (VEUILLEZ VOUS RÉFÉRER AU MANUEL D'UTILISATION DU MOTEUR POUR MOTEUR SPÉCIFIQUES PROCÉDURES.)	<ol style="list-style-type: none"> <li>1. La barre de sécurité est-elle maintenue enfoncée pour enclencher l'interrupteur de sécurité ?</li> <li>2. Le robinet d'arrêt de carburant est-il ouvert ? Faites glisser le levier complètement vers la droite.</li> <li>3. Utilisez-vous de l'essence sans plomb fraîche et propre ? Si l'essence est vieille, changez-la. Utilisez un stabilisateur de carburant si vous gardez l'essence pendant plus de 30 jours.</li> <li>4. La bougie est-elle propre ? Si la bougie est sale ou fissurée, changez-la. S'il est gras, laissez-le de côté, maintenez un chiffon sur le trou du bouchon et tirez le cordon de recul plusieurs fois pour souffler toute huile dans le cylindre, puis essuyez la bougie et réinsérez-la.</li> </ol>
<b>LE MOTEUR MANQUE DE PUISSANCE OU NE FONCTIONNE PAS RONDEMENT.</b> (VEUILLEZ VOUS RÉFÉRER AU MANUEL D'UTILISATION DU MOTEUR POUR MOTEUR SPÉCIFIQUES PROCÉDURES.)	<ol style="list-style-type: none"> <li>1. Vérifiez que la manette des gaz est en position « LAPIN ». Éteignez l'étrangleur.</li> <li>2. Le filtre à air est-il propre ? s'il est sale, le changer en suivant la procédure du constructeur du moteur dans le manuel du propriétaire.</li> <li>3. La bougie est-elle propre ? Si la bougie est sale ou fissurée, changez-la. S'il est gras, laissez-le de côté, maintenez un chiffon sur le trou du bouchon et tirez le cordon de recul plusieurs fois pour souffler toute huile dans le cylindre, puis essuyez la bougie et réinsérez-la.</li> <li>4. Utilisez-vous de l'essence sans plomb fraîche et propre ? Si l'essence est vieille, changez-la. Utilisez un stabilisateur de carburant si vous gardez l'essence pendant plus de 30 jours.</li> <li>5. Votre moteur a-t-il la bonne quantité d'huile propre ? Si elle est souillée, changez-la en suivant la procédure du le manuel du propriétaire du fabricant du moteur.</li> <li>6. Vérifiez le niveau d'huile et ajustez au besoin.</li> </ol>
<b>LE MOTEUR FUME.</b> (VEUILLEZ VOUS RÉFÉRER AU MANUEL D'UTILISATION DU MOTEUR POUR MOTEUR SPÉCIFIQUES PROCÉDURES.)	<ol style="list-style-type: none"> <li>1. Vérifiez le niveau d'huile et ajustez au besoin.</li> <li>2. Vérifiez le filtre à air et nettoyez-le ou remplacez-le si nécessaire.</li> <li>3. Vous utilisez peut-être la mauvaise huile - trop légère pour la température. Référez-vous au manuel du propriétaire de votre moteur pour des informations détaillées.</li> <li>4. Nettoyez les ailettes de refroidissement si elles sont sales.</li> </ol>

## PIÈCES &amp; SCHÉMAS

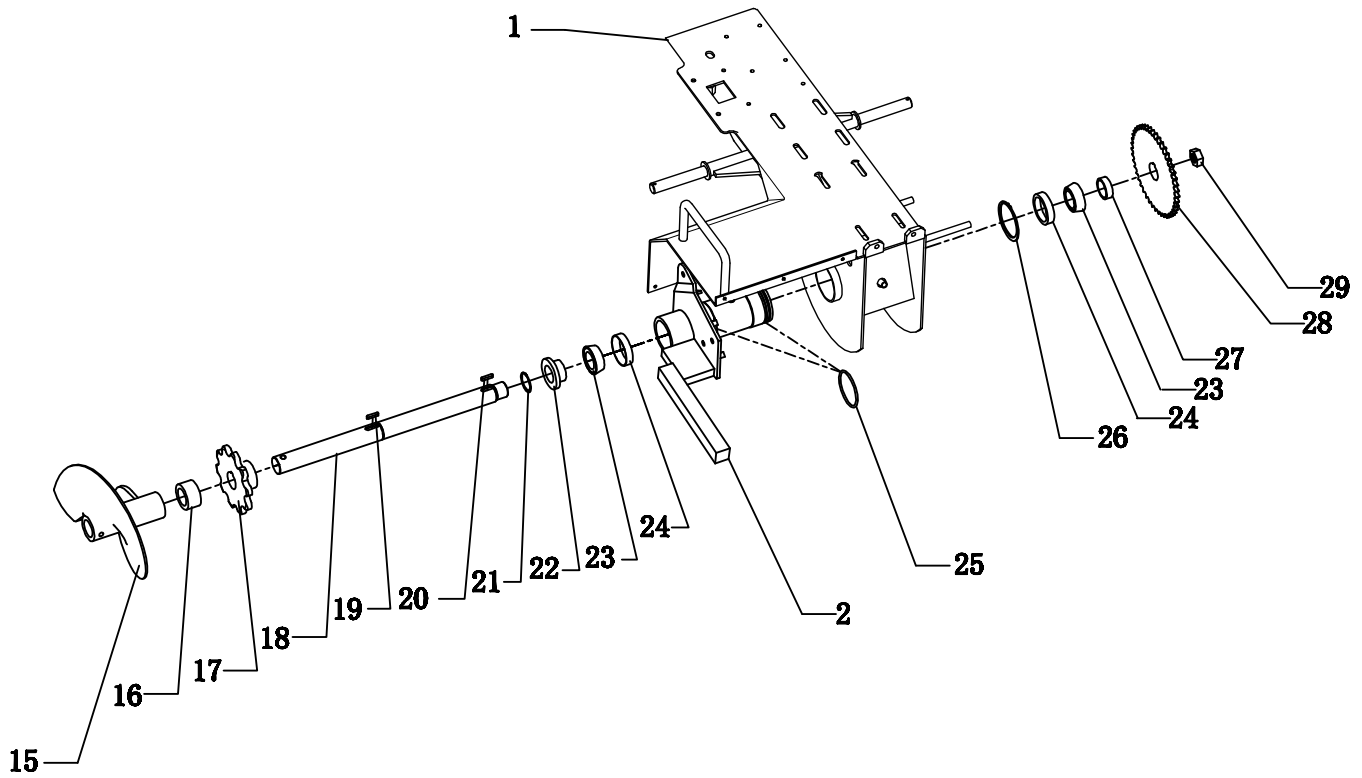
## SCHÉMAS DE L'ENSEMBLE DE CHAÎNES



ARTICLE	DESCRIPTION	RÉF. DE PIÈCE
1	CADRE PRINCIPAL	100-0296
2	PLAQUE D'AXE DE CHAÎNE	100-0297
3	MAILLON DE LIAISON	100-0298
4	GOUPILLE FENDUE	207-0057
5	LAME	100-0299
6	CHAÎNES	100-0300
7	BOULON M20	210-0264
8	CAPUCHON D'ENGRENAGE	229-0162
9	ENTRETOISE DE CHAÎNE	210-0265

ARTICLE	DESCRIPTION	RÉF. DE PIÈCE
10	ROULEMENT 6204	202-0014
11	ENGRENAGE AVANT	100-0301
12	ÉCROU M20	210-0266
13	ADAPTATEUR DE CHAÎNE	100-0302
14	COUVERCLE DE CHAÎNE	100-0303
70	SUPPORT DE COUVERCLE DE CHAÎNE	100-0303
77	CARRÉ ACIER POUR CHAÎNE	100-0324
78	TUBE CARRÉ POUR CHAÎNE	100-0325
79	LAME	100-0326

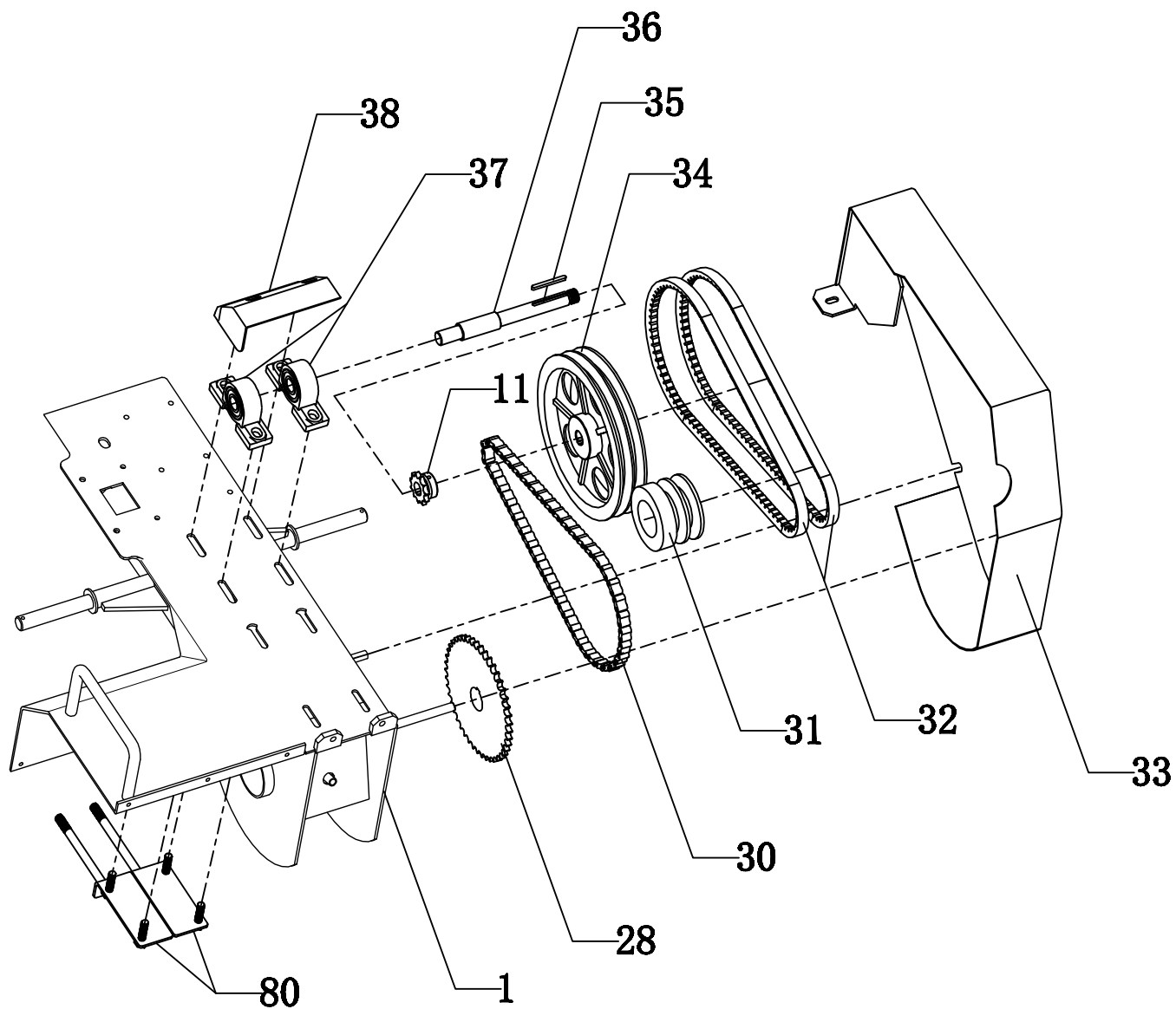
# SCHÉMAS DU SYSTÈME D'ENGRENAGES



ARTICLE	DESCRIPTION	RÉF. DE PIÈCE
1	CADRE PRINCIPAL	100-0296
2	PLAQUE D'ESSIEU CHAÎNE	100-0297
15	REBORD	100-0304
16	ENTRETOISE DU REBORD	210-0267
17	PIGNON ARRIÈRE	100-0305
18	ESSIEU À ENGRENAGES	200-0002
19	CHEMIN DE CLÉ 8*7	210-0268
20	CHEMIN DE CLÉ 8*7	210-0268
21	CIRCLIP EXTÉRIEUR Ø35	210-0270

ARTICLE	DESCRIPTION	RÉF. DE PIÈCE
22	ENTRETOISE DE BRIDE DE ROULEMENT CONIQUE	210-0288
23	PARTIE SUPÉRIEURE DU ROULEMENT CONIQUE	202-0016
24	BASE DE ROULEMENT CONIQUE	202-0017
25	JOINT D'ÉTANCHÉITÉ Ø70	210-0271
26	CIRCLIP EXTÉRIEUR Ø72	210-0272
27	ENTRETOISE DE ROULEMENT CONIQUE	210-0289
28	ROUE DENTELÉE	220-0012
29	ÉCROU M30	210-0274

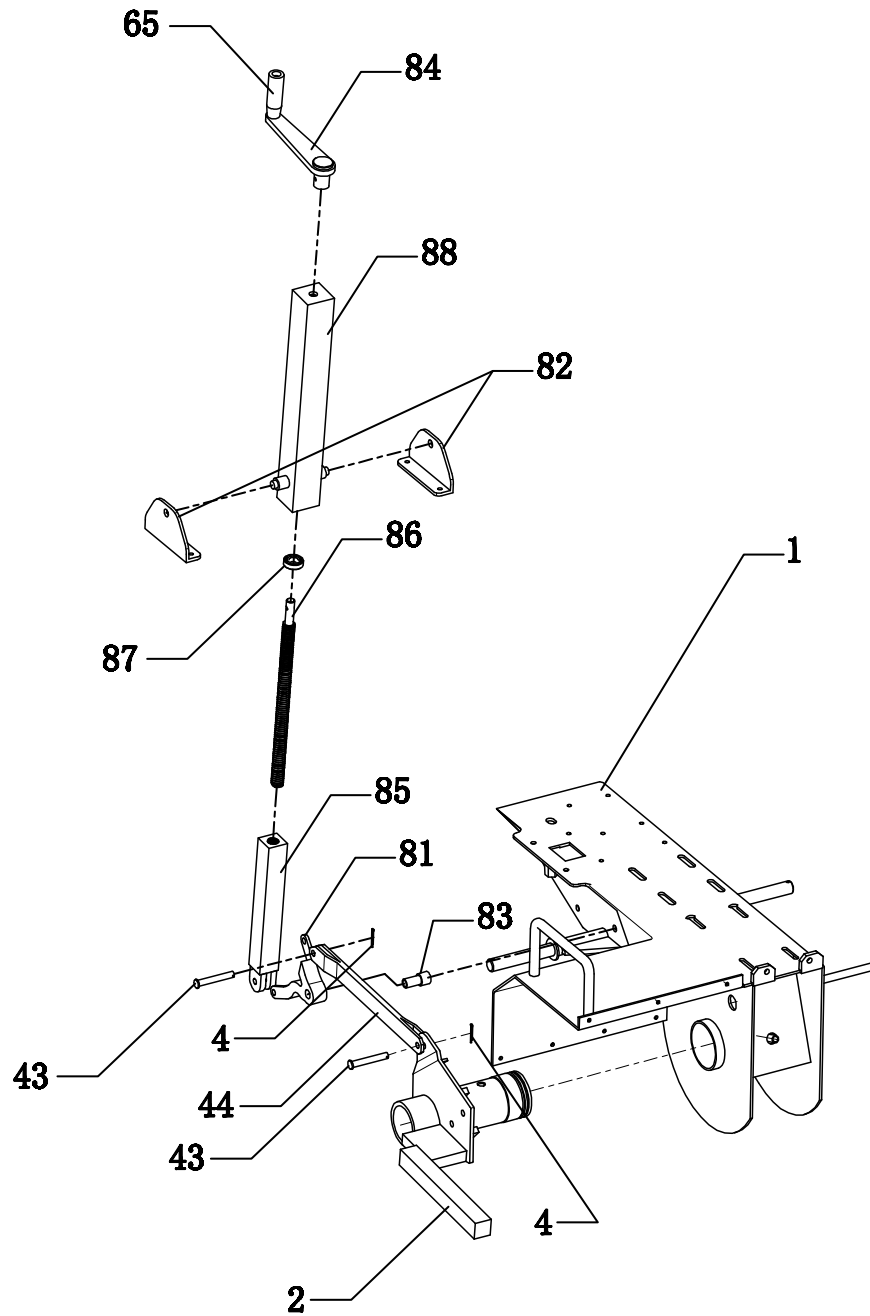
## SCHÉMAS DU SYSTÈME D'ENTRAÎNEMENT



ARTICLE	DESCRIPTION	RÉF. DE PIÈCE
1	CADRE PRINCIPAL	100-0296
11	ENGRENAGE AVANT	100-0301
28	ROUE D'ENGRENAGE	220-0012
30	CHAÎNE D'ENTRAÎNEMENT	100-0306
31	EMBROYAGE	100-0307
32	COURROIE	209-0008
33	COUVERTURE DE COURROIES	100-0308

ARTICLE	DESCRIPTION	RÉF. DE PIÈCE
34	POULIE	100-0309
35	CHEMIN DE CLÉ 5X5	210-0273
36	ESSIEU DE POULIE	200-0003
37	ROULEMENT	202-0015
38	COUVERCLE DE ROULEMENT	100-0310
80	BLOC D'ALIGNEMENT POUR ROULEMENT	202-0020

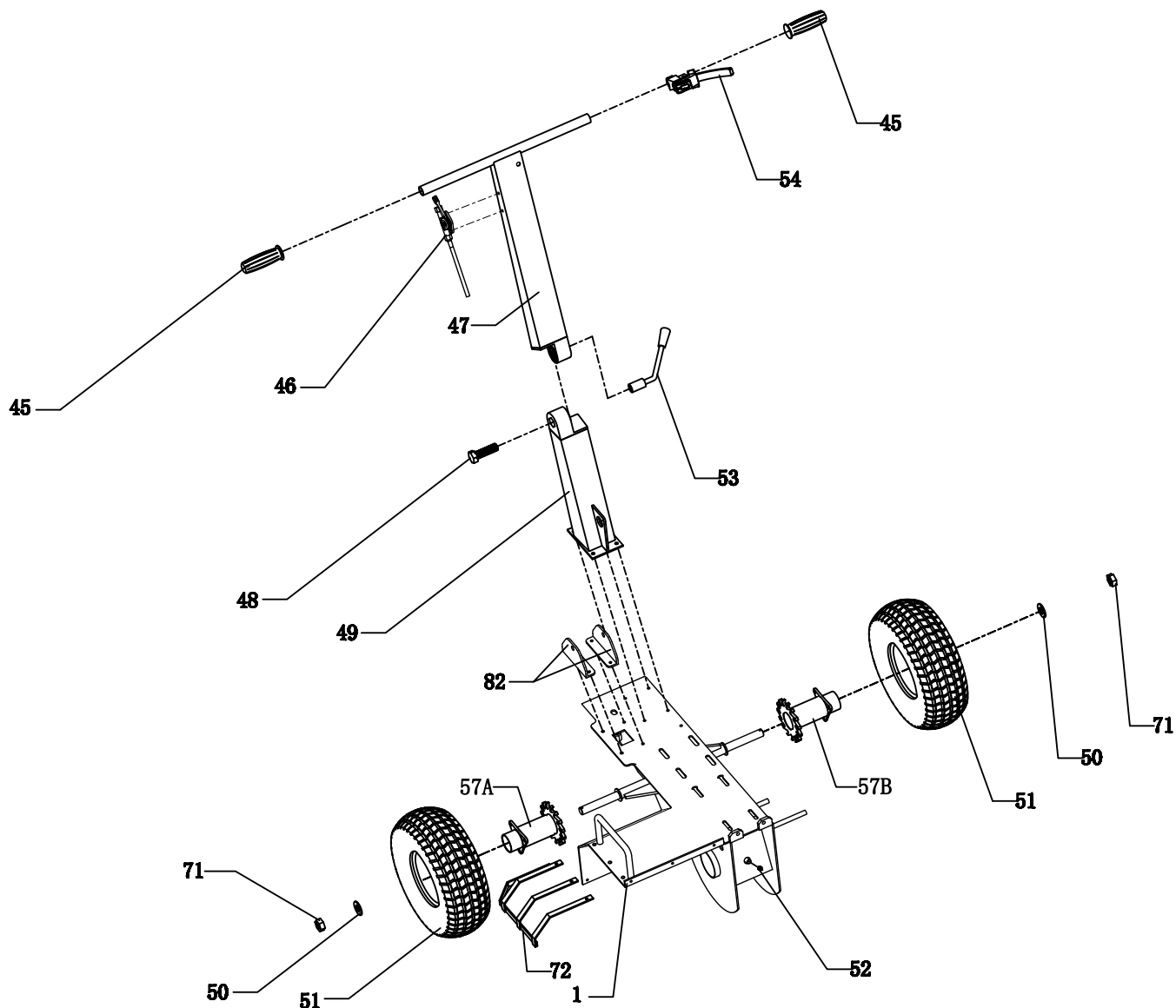
# SCHÉMAS DU SYSTÈME DE CONTRÔLE DE PROFONDEUR



ARTICLE	DESCRIPTION	RÉF. DE PIÈCE
1	CADRE PRINCIPAL	100-0296
2	PLAQUE D'ESSIEU CHÂÎNE	100-0297
4	GOUPILLE FENDUE	207-0057
43	GOUPILLE	207-0042
44	TIGE DE COMMANDE	100-0311
65	POIGNÉE DE CONTRÔLE DE PROFONDEUR	100-0320
81	BLOC DE ROTATION	100-0327

ARTICLE	DESCRIPTION	RÉF. DE PIÈCE
82	PLAQUE DE SUPPORT (GAUCHE DROITE)	100-0328
83	ENTRETOISE	210-0286
84	POIGNÉE DE CONTRÔLE	100-0329
85	TUBE INTÉRIEUR	100-0330
86	VIS TRAPÉZOÏDALE	100-0331
87	ROULEMENT 6002	202-0018
88	TUBE EXTÉRIEUR	100-0332

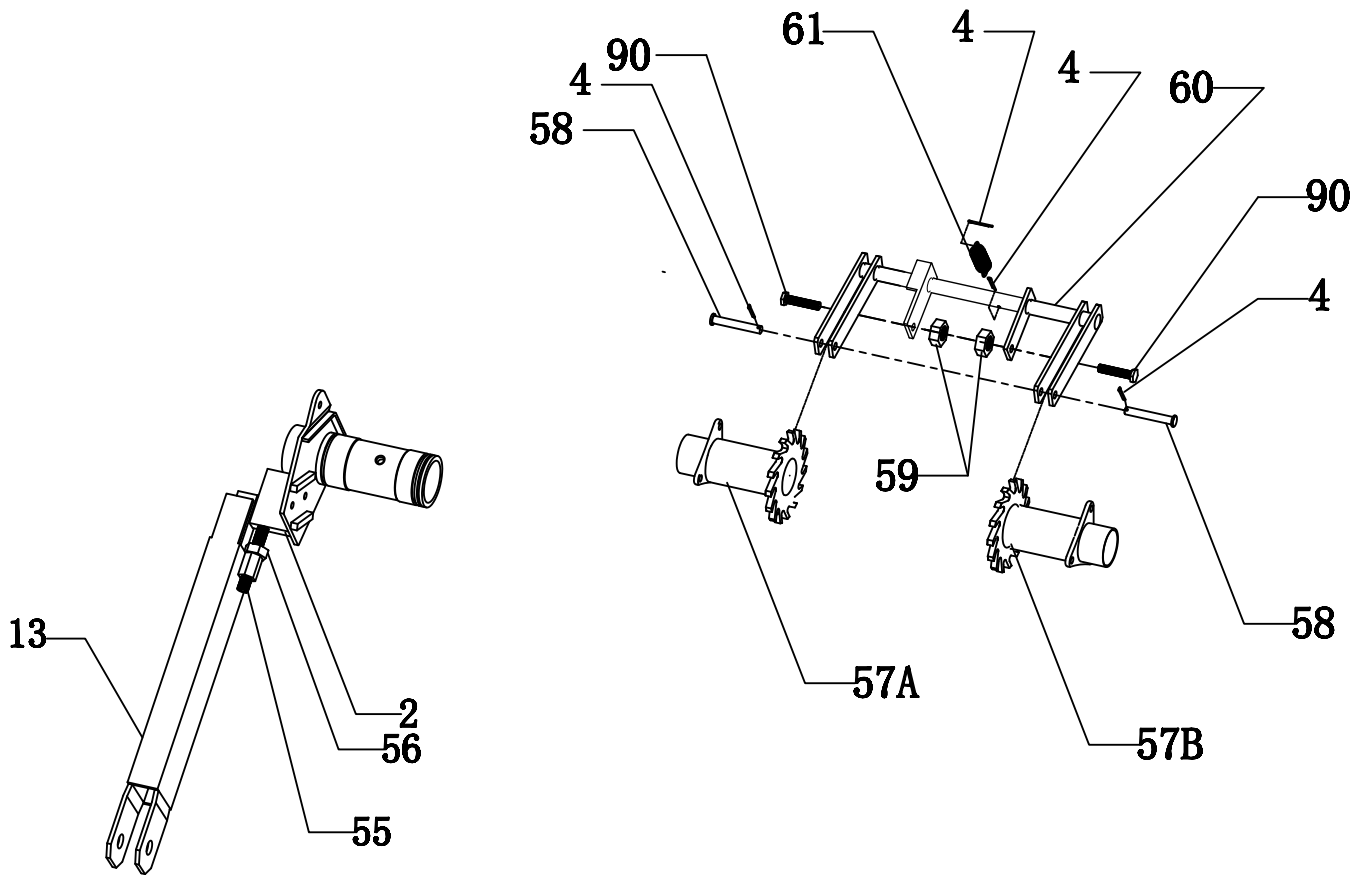
# SCHÉMAS DU CADRE PRINCIPAL



ARTICLE	DESCRIPTION	RÉF. DE PIÈCE
1	CADRE PRINCIPAL	100-0296
45	COUVERCLE DE POIGNÉE	229-0151
46	CÂBLE D'ACCÉLÉRATEUR	209-0011
47	POIGNÉE SUPÉRIEURE	100-0312
48	BOULON M16	210-0285
49	POIGNÉE INFÉRIEURE	100-0313
50	RONDILLE Ø20	210-0284

ARTICLE	DESCRIPTION	RÉF. DE PIÈCE
51	ROUE	220-0013
52	BUTTER BEAN	100-0316
53	BRAS D'ANGLE	100-0317
54	INTERRUPTEUR D'EXTINCTION	100-0314
71	ÉCROU M20	210-0266
72	GARDE	100-0323
82	PLAQUE DE SUPPORT (GAUCHE DROITE)	100-0328

# SCHÉMAS DU SYSTÈME DE CLIQUET



ARTICLE	DESCRIPTION	RÉF. DE PIÈCE
2	PLAQUE D'ESSIEU CHAÎNE	100-0297
4	GOUPILLE FENDUE	207-0057
13	ADAPTATEUR DE CHAÎNE	100-0302
55	BOULON M12	210-0275
56	ÉCROU M12	210-0015
57A	ROUE À CLIQUET (DROITE)	100-0315
57B	ROUE À CLIQUET (GAUCHE)	100-0318

ARTICLE	DESCRIPTION	RÉF. DE PIÈCE
58	GOUPILLE	207-0042
59	ÉCROU M10	210-0010
60	CADRE D'ARRÊT	100-0319
61	RESSORT	219-0016
64	VIS À TÊTE M10	210-0280
90	VIS M10 X 30	210-0287



## LISTE DES PIÈCES

ARTICLE	DESCRIPTION	RÉF. DE PIÈCE
1	CADRE PRINCIPAL	100-0296
2	PLAQUE D'AXE DE CHAÎNE	100-0297
3	BARRURE À CHAÎNE	100-0298
4	GOUPILLE	207-0057
5	LAME	100-0299
6	CHAÎNE	100-0300
7	BOULON M20	210-0264
8	CAPUCHON D'ENGRENAGE	229-0162
9	ENTRETOISE DE CHAÎNE	210-0265
10	ROULEMENT À BILLES 6204	202-0014
11	ENGRENAGE AVANT	100-0301
12	ÉCROU M20	210-0266
13	ADAPTATEUR DE CHAÎNE	100-0302
14	COUVERTURE DE CHAÎNE	100-0303
15	ARÊTE	100-0304
16	ENTRETOISE D'ARÊTE	210-0267
17	ÉQUIPEMENT ARRIÈRE	100-0305
18	AXE D'ENGRENAGE	200-0002
19	CHEMIN DE CLÉ 8*7	210-0268
20	CHEMIN DE CLÉ 8*7	210-0268
21	CLIPS EXTÉRIEURS Ø35	210-0270
22	ENTRETOISE DE BRIDE DE ROULEMENT CONIQUE	210-0288
23	PARTIE SUPÉRIEURE DU ROULEMENT CONIQUE	202-0016
24	BASE DE ROULEMENT CONIQUE	202-0017
25	JOINT TORIQUE Ø70	210-0271
26	CLIPS EXTÉRIEURS Ø72	210-0272
27	ENTRETOISE DE ROULEMENT CONIQUE	210-0289
28	ROUE DENTÉE	220-0012
29	ÉCROU DE VIS M30	210-0274
30	CHAÎNE DE TRANSMISSION	100-0306
31	EMBRAYAGE	100-0307
32	COURROIE	209-0008
33	COUVERTURE DE COURROIE	100-0308
34	POULIE	100-0309
35	CHEMIN DE CLÉ 5*5	210-0273
36	AXE DE POULIE	200-0003
37	ROULEMENT À BILLES	202-0015
38	COUVERCLE DE ROULEMENT À BILLES	100-0310
43	GOUPILLE	207-0042
44	TIGE DE CHANGEMENT DE VITESSE	100-0311

ARTICLE	DESCRIPTION	RÉF. DE PIÈCE
45	COUVERCLE DE LA POIGNÉE	229-0151
46	CÂBLE D'ACCÉLÉRATEUR	209-0011
47	POIGNÉE SUPÉRIEURE	100-0312
48	BOULON M16	210-0285
49	POIGNÉE INFÉRIEURE	100-0313
50	RONDELLE 50	210-0284
51	ROUE	220-0013
52	BUTTER BEAN	100-0316
53	BRAS D'ANGLE	100-0317
54	INTERRUPTEUR D'EXTINCTION	100-0314
55	BOULON M12	210-0275
56	ÉCROU M12	210-0015
57A	ROUE À CLIQUET (DROITE)	100-0315
57B	ROUE À CLIQUET (GAUCHE)	100-0318
58	GOUPILLE	207-0042
59	ÉCROU M10	210-0010
60	CADRE D'ARRÊT	100-0319
61	RESSORT	219-0016
62	ÉCROU M10	210-0010
63	BOULON M10	210-0279
64	VIS À TÊTE M10	210-0280
65	POIGNÉE DE CONTRÔLE DE PROFONDEUR	100-0320
67	HEXAGONE M8 X 45	210-0281
68	HEXAGONE M8 X 20	210-0282
69	FIXATEUR DE FIL DE DÉMARRAGE	100-0321
70	SUPPORT DE COUVERCLE DE CHAÎNE	100-0303
71	NUT M20	210-0266
72	SUPPORT DE PROTECTION DE BUTÉE	100-0323
77	TUBE CARRÉ POUR CHAÎNE	100-0324
78	TUYAU CARRÉ DE CHAÎNE	100-0325
79	LAME	100-0326
80	BLOC D'ALIGNEMENT POUR ROULEMENT AVEC SIÈGE	202-0020
81	BLOC ROTATIF	100-0327
82	SUPPORT (GAUCHE DROITE)	100-0328
83	ESPACEUR	210-0286
84	BRAS OSCILLANT	100-0329
85	TUBE AJUSTEMENT DE TIGE EXTÉRIEUR	100-0330
86	VIS TRAPÉZOÏDALE	100-0331
87	ROULEMENT À BILLES 6002	202-0018
88	TUBE DE ROULEMENT	100-0332
90	VIS M10 X 30	210-0287

**DRA**  
  
**POWER**  
**BY MARLON**