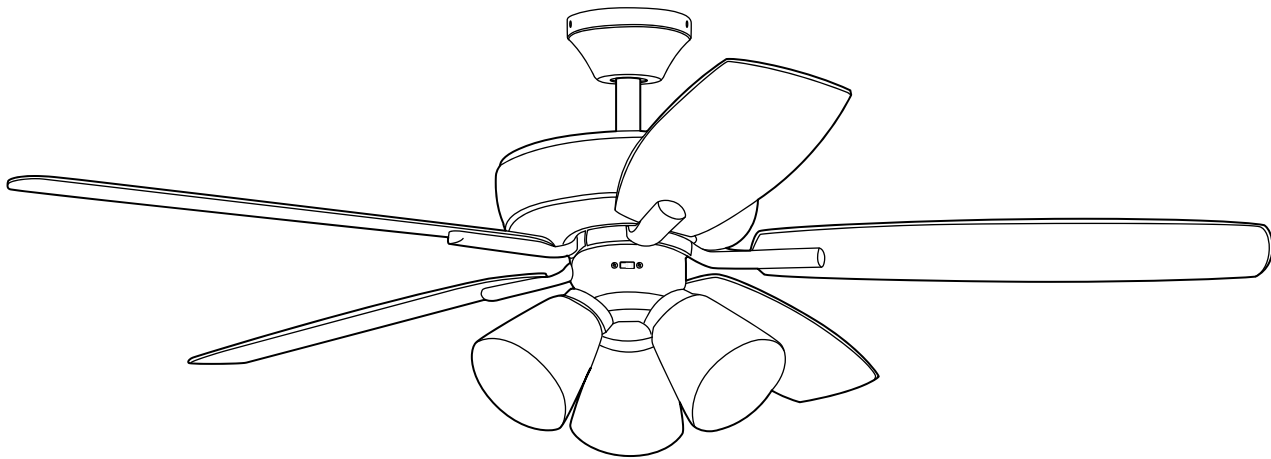


ARTÍCULO #5497064

VENTILADOR DE TECHO EASTBROOK

MODELO #EST52BNK5LR



Fecha de compra _____



¿Preguntas, problemas o piezas faltantes? Antes de volver a la tienda, llame a nuestro Departamento de Servicio al Cliente al **1-800-527-1292**, de lunes a viernes de 8:30 a.m. a 5 p.m., hora central estándar.

ÍNDICE

Información de seguridad	23
Contenido del paquete	26
Aditamentos	27
Preparación	27
Instalación inicial	27
Montaje del ventilador en estilo de varilla	29
Montaje del ventilador en estilo cerrado	31
Cableado	32
Instalación final	35
Instrucciones de funcionamiento	37
Cuidado y mantenimiento	40
Solución de problemas	41
Garantía limitada de por vida	42
Lista de piezas de repuesto	42



INFORMACIÓN DE SEGURIDAD

PRECAUCIÓN: los cambios o las modificaciones que no estén aprobadas por la parte responsable del cumplimiento podrían anular la autorización del usuario para utilizar el equipo.

*NOTA: este equipo ha sido probado y se ha verificado que cumple con los límites para un dispositivo digital clase B, conforme a la sección 15 de las reglas de la FCC. Estos límites se han diseñado para proporcionar una protección razonable contra la interferencia perjudicial en una instalación residencial. Este equipo genera, utiliza y puede irradiar energía de radiofrecuencia y, si no se instala y se usa de acuerdo con las instrucciones, puede causar interferencia perjudicial a las comunicaciones de radio. Sin embargo, no se garantiza que no se producirán interferencias en una instalación en especial. Si este equipo genera una interferencia perjudicial para la recepción de radio o televisión, que se puede determinar apagando y encendiendo el equipo, se recomienda al usuario que intente corregir la interferencia con una o más de las siguientes medidas:

- * Reoriente o reubique la antena de recepción.
- * Aumente la separación entre el equipo y el receptor.
- * Conecte el equipo a un tomacorriente de un circuito distinto al que usa el receptor.

Solicite ayuda al distribuidor o a un técnico con experiencia en radio/TV.

Este dispositivo cumple con la Parte 15 de las Reglas de la FCC. La operación está sujeta a las dos siguientes condiciones: (1) este dispositivo no provoca ninguna interferencia perjudicial; (2) este dispositivo aceptará cualquier interferencia que reciba, incluyendo aquellas que provoquen una operación no deseada.

Distribuido por: Litex Industries Inc., P.O. Box 535639, Grand Prairie, TX, 75050; 800-527-1292

NOTA: se puede regular al 10%.



INFORMACIÓN DE SEGURIDAD

LEA Y GUARDE ESTAS INSTRUCCIONES

- No deseche la caja del ventilador ni los accesorios de espuma. En caso de que deba devolverse este ventilador a la fábrica para realizarle reparaciones, debe ser enviado en su empaque original para asegurar una protección adecuada contra daños que puedan agravar la causa inicial de la devolución.
- Asegúrese de que todas las conexiones eléctricas cumplan con los códigos y ordenanzas locales, el Código Eléctrico Nacional y la norma ANSI/NFPA 70-1999. Si no está familiarizado con la instalación del cableado eléctrico, contrate a un electricista calificado o consulte un manual de cableado para hacerlo usted mismo.
- Asegúrese de que el sitio de instalación que elija permita establecer una distancia mínima de 2.13 m desde las aspas hasta el piso y que los extremos de las aspas estén, como mínimo, a 76.2 cm de cualquier obstáculo.
- Una vez instalado el ventilador, asegúrese de que todas las conexiones sean seguras a fin de evitar que se caiga.
- El peso neto de este ventilador, incluido el kit de iluminación es: 8.48 kg.

⚠ PELIGRO

Si utiliza una caja de salida existente, asegúrese de que esté bien sujeta a la estructura del edificio y que pueda sostener el peso del ventilador. El incumplimiento de dicho paso podría provocar lesiones graves o la muerte. La estabilidad de la caja de salida es fundamental para minimizar el tambaleo y el ruido en el ventilador una vez que la instalación esté completa.

Para reducir el riesgo de lesiones corporales graves, NO utilice herramientas eléctricas para ensamblar las piezas del ventilador, incluidas las aspas.

⚠ ADVERTENCIA



Para reducir el riesgo de incendio, descargas eléctricas o lesiones personales, monte el ventilador en una caja de salida marcada como "ACCEPTABLE FOR FAN SUPPORT OF 35 LBS. OR LESS" (APTA PARA SOSTENER VENTILADORES DE 15.87 KG O MENOS) y utilice los tornillos de montaje que se proporcionan con la caja de salida. La mayoría de las cajas de salida que se usan comúnmente para sostener lámparas no son aptas para sostener un ventilador y puede ser necesario reemplazarlas. Si tiene dudas, consulte a un electricista calificado.

Cuando monte el ventilador en una caja de salida del techo, use una caja de salida octogonal de METAL; NO use una caja de salida de plástico. Asegure la caja de salida directamente a la estructura del edificio. La caja de salida y su soporte deben ser capaces de sostener el peso del ventilador en movimiento (al menos 15.87 kg).

Para evitar lesiones personales, puede ser necesario usar guantes al manipular las piezas del ventilador con bordes filosos.

Para reducir el riesgo de incendios, descargas eléctricas o lesiones personales, los conectores de alambres incluidos con este ventilador están diseñados para soportar solo un cable interior de calibre 12 y dos cables conductores del ventilador. Si el cable de la casa es de un calibre superior a 12 o hay más de un cable para conectar a los cables conductores del ventilador correspondientes, consulte a un electricista cuál es el tamaño adecuado de los conectores de alambres que debe utilizar.

ADVERTENCIA

Para reducir el riesgo de incendios o descargas eléctricas, no use el ventilador con dispositivos de control de velocidad para ventiladores de estado sólido ni controle la velocidad del ventilador con un regulador de intensidad de rango completo.

Para reducir el riesgo de incendio, descarga eléctrica o lesiones personales, no doble los brazos de las aspas al instalarlos, al equilibrar las aspas o al limpiar el ventilador. No introduzca objetos entre las aspas en movimiento.

Para reducir el riesgo de lesiones personales, use SOLO las piezas que se proporcionan con este ventilador. El uso de piezas *DISTINTAS* a aquellas que se proporcionan con este ventilador anulará la garantía.

Antes de proceder, asegúrese de cortar la alimentación eléctrica de la caja principal de fusibles o interruptor de circuito a fin de evitar descargas eléctricas.

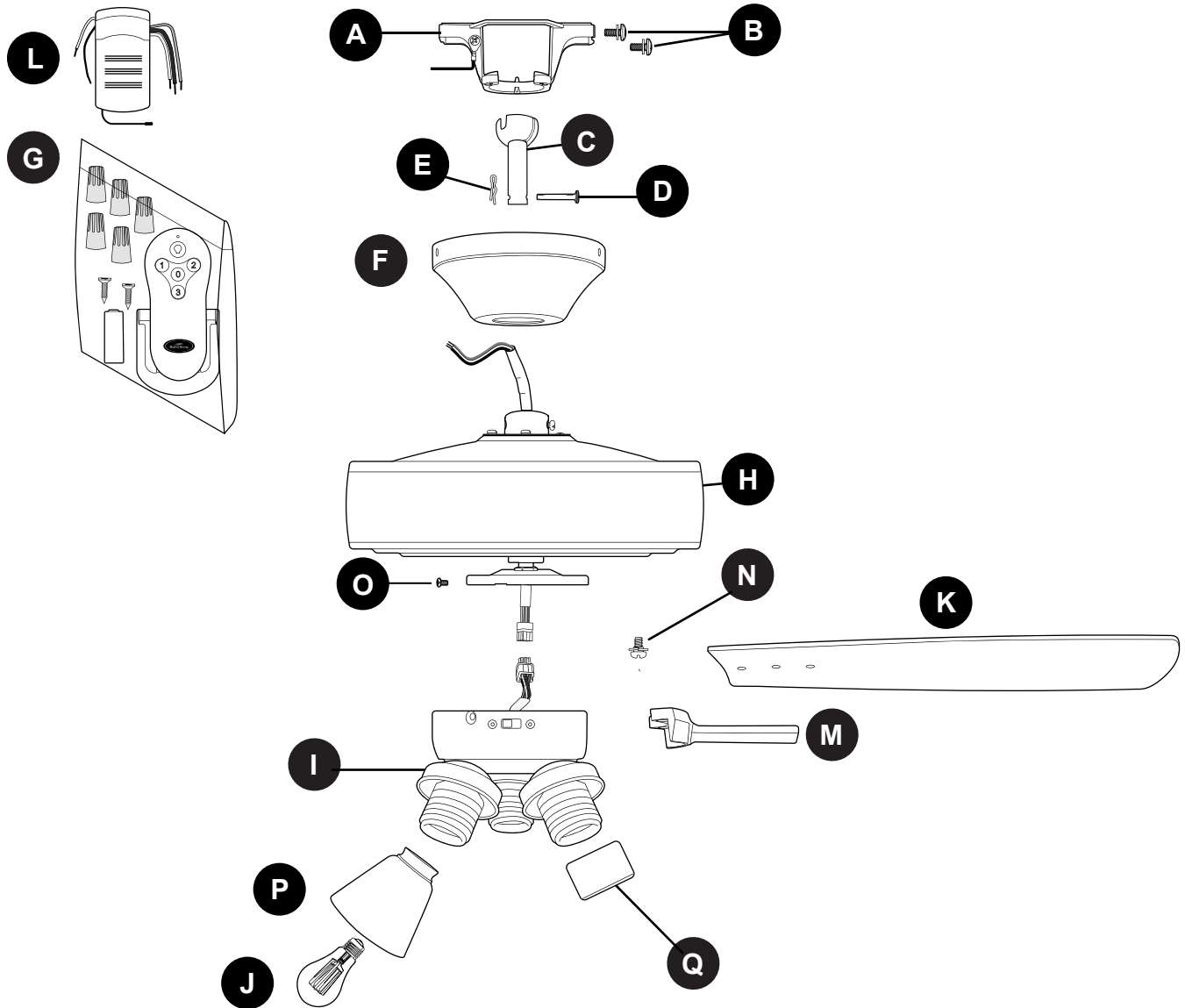
PRECAUCIÓN

Asegúrese de que la caja de salida tenga la debida puesta a tierra y de que haya un conductor (verde o desnudo) de puesta a tierra.

Una vez que termine la instalación, revise cuidadosamente todos los tornillos, pernos y tuercas del ensamble del motor del ventilador para comprobar que estén asegurados.

Lea todas las instrucciones y la información de seguridad antes de instalar el ventilador nuevo. Revise los diagramas de ensamble adjuntos.

CONTENIDO DEL PAQUETE



PIEZA	DESCRIPCIÓN	CANTIDAD
A	Soporte de montaje	1
B	Tornillo de montaje de la base/ arandela de seguridad (preensamblados)	4
C	Varilla	1
D	Pasador (preensamblado)	1
E	Sujetador (preensamblado)	1
F	Base	1
G	Paquete remoto	1
H	Carcasa del motor	1
I	Soporte del kit de iluminación	1
J	Bombilla	3
K	Aspa	5

PIEZA	DESCRIPCIÓN	CANTIDAD
L	Receptor del control remoto	1
M	Brazo para el aspa	5
N	Tornillo del motor/arandela de seguridad (preensamblados)	10 +1 adicional
O	Tornillo del soporte del kit de iluminación (preensamblado)	3
P	Pantalla	3
Q	Anillo del portalámpara (preensamblado)	3

⚠ RECORDATORIO IMPORTANTE: debe utilizar las piezas que se incluyen con este ventilador para la instalación adecuada y por seguridad.

ADITAMENTOS (se muestran en tamaño real)

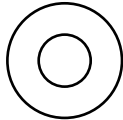
AA



Tornillo
para aspa

Cant. 15
+ 1 adicional

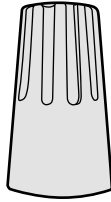
BB



Arandela de
fibra para
aspa

Cant. 15
+ 1 adicional

CC



Conector
de alambres

Cant. 3

PREPARACIÓN

Antes de comenzar a ensamblar el producto, asegúrese de tener todas las piezas. Ubique el motor sobre una alfombra o espuma para evitar dañar el acabado. Compare las piezas con la lista del contenido del paquete y la lista del contenido de aditamentos. No intente ensamblar el producto si falta alguna pieza o si estas están dañadas.

Tiempo estimado de ensamblaje: 120 minutos

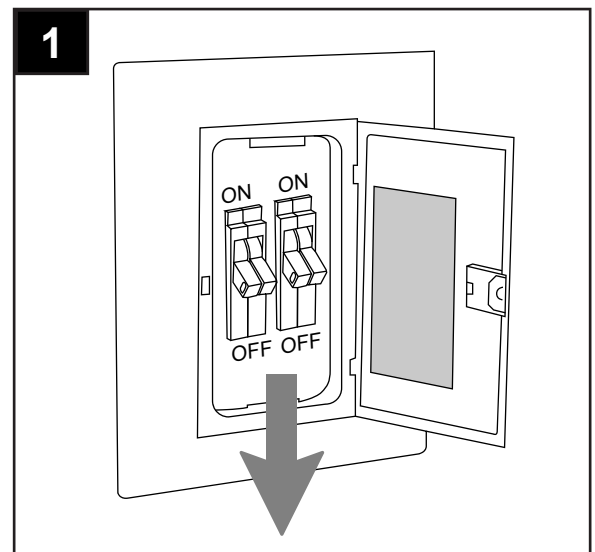
Herramientas necesarias para el ensamblaje (no se incluyen): cinta aislante, destornillador Phillips, pinzas, gafas de seguridad, y escalera de tijera

Herramientas útiles (no se incluyen): luz de prueba CA, cinta métrica, manual de cableado Hágalo usted mismo y pinzas cortacables

INSTALACIÓN INICIAL

1. Interrumpa el suministro de energía del ventilador al apagar los interruptores de circuito y el interruptor de pared.

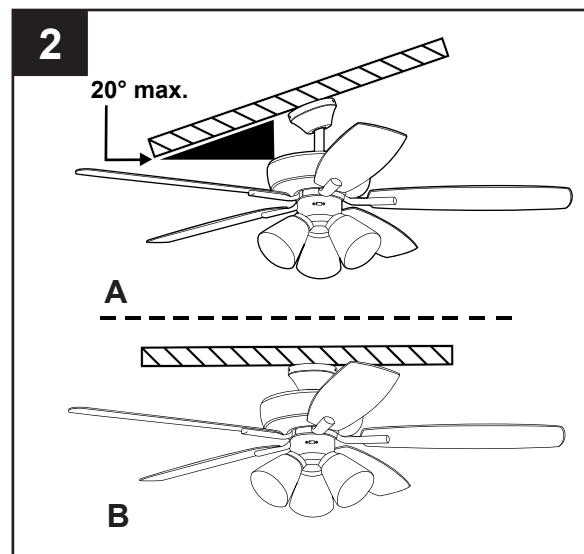
⚠ PELIGRO: si no interrumpe el suministro de electricidad antes de la instalación, pueden producirse lesiones graves o la muerte.



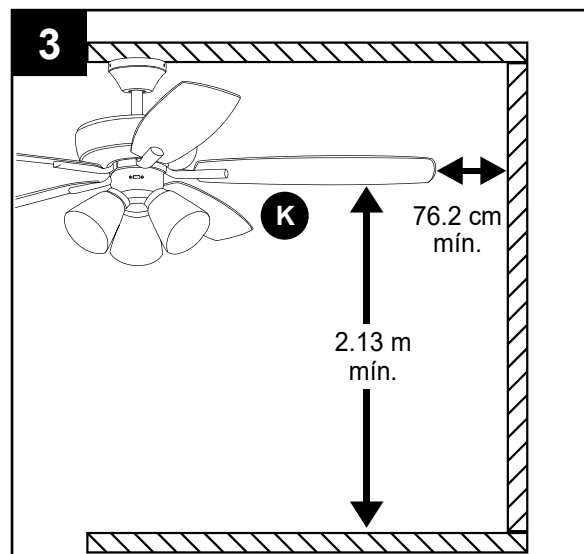
INSTALACIÓN INICIAL

2. Determine el método de instalación que utilizará.
- A. Montaje de varilla (techo estándar o en ángulo).
 - B. Montaje cerrado (solo para techo estándar).
- IMPORTANTE:** si realiza la instalación en ángulo, verifique que el ángulo del techo no tenga una inclinación superior a los 20°.

***Consejo útil:** el montaje de varilla es más apropiado para los techos de 2.43 m de alto o de mayor altura. Para los techos más altos, se recomienda utilizar una varilla más larga (no se incluye). El montaje en ángulo es el mejor para los techos en ángulo o de bóveda. En ocasiones, es necesaria una varilla más larga para asegurar una adecuada separación de las aspas. El estilo de montaje cerrado es más adecuado para los techos de menos de 2.43 m de alto.



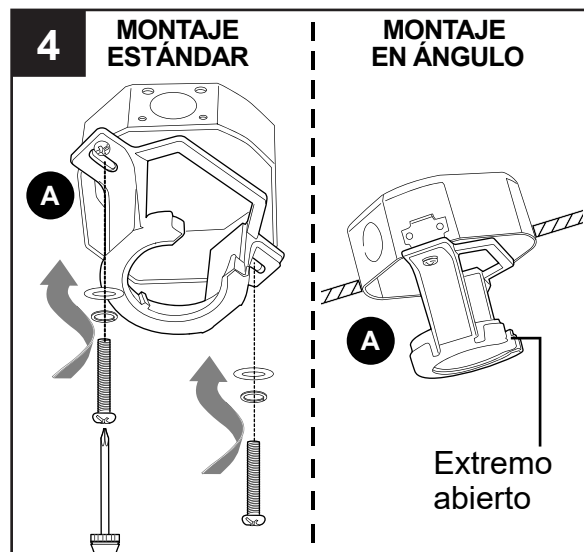
3. Compruebe que las aspas (K) estén al menos a 76.2 cm de cualquier obstáculo y al menos a 2.13 m sobre el piso.



4. Asegure el soporte de montaje (A) a la caja de salida (no se incluye) con los tornillos, las arandelas de resorte y las arandelas planas que incluye la caja de salida.

***NOTA:** es muy importante que use los aditamentos adecuados para instalar el soporte de montaje (A) ya que este soportará el ventilador.

IMPORTANTE: si realiza el montaje en ángulo, asegúrese de que el extremo abierto del soporte de montaje (A) esté instalado en dirección hacia el punto más alto del techo y asegúrese de que el ángulo del techo no sea superior a 20°.

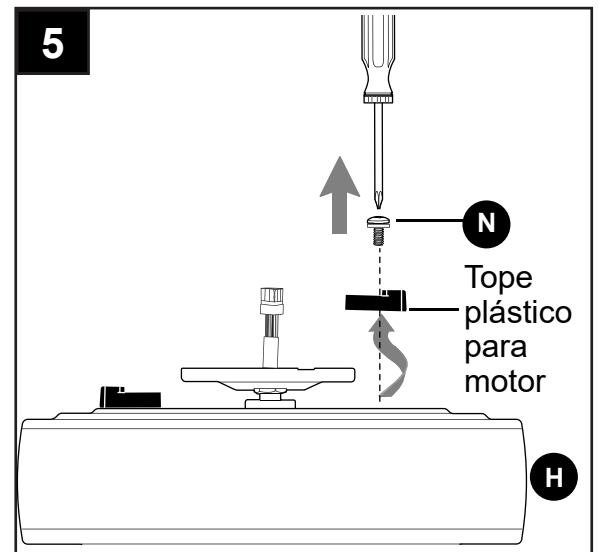


INSTALACIÓN INICIAL

5. Retire los tornillos del motor/arandelas de seguridad (N) desde la parte inferior de la carcasa del motor (H) y guárdelos para fijar los brazos para el aspa (M) más adelante. [Si hay topes plásticos para motor instalados con los tornillos del motor/arandelas de seguridad (N), deseche los topes plásticos para motor].

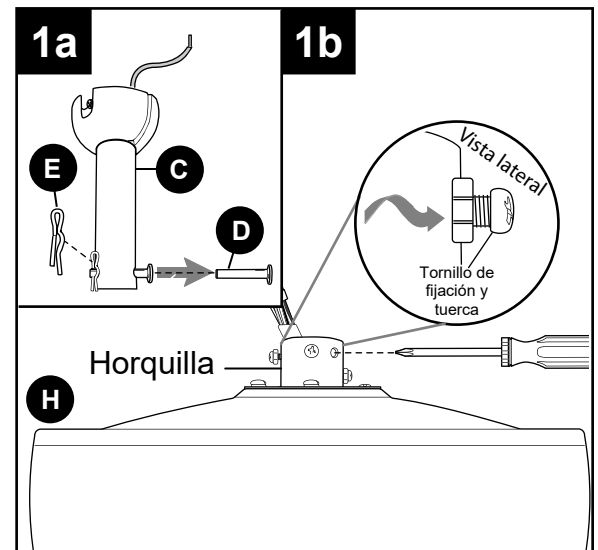
Para realizar el **MONTAJE DEL VENTILADOR EN ESTILO DE VARILLA**, proceda al paso 1 descrito a continuación.

Para realizar el **MONTAJE DEL VENTILADOR EN ESTILO CERRADO**, siga a la página 31



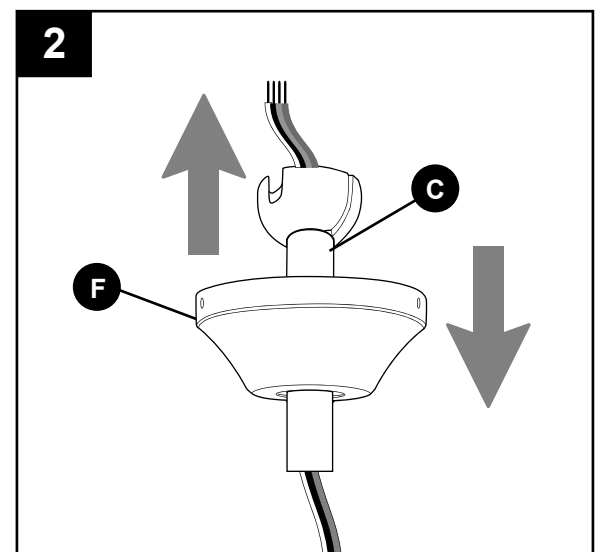
MONTAJE DEL VENTILADOR EN ESTILO DE VARILLA

- 1a. Retire el pasador (D) y el sujetador (E) de la varilla (C).
- 1b. Afloje parcialmente los tornillos de fijación y la tuerca preensamblados en la horquilla en la parte superior de la carcasa del motor (H).



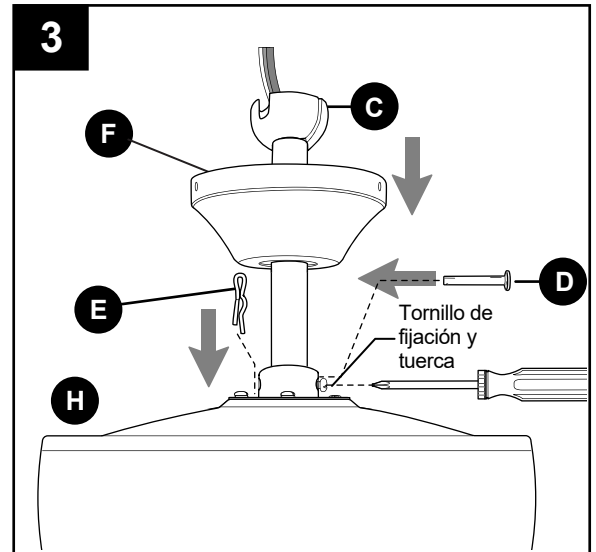
2. Introduzca la varilla (C) a través de la base (F).

Pase los conductores desde de la carcasa del motor (H) a través de la varilla (C).



MONTAJE DEL VENTILADOR EN ESTILO DE VARILLA

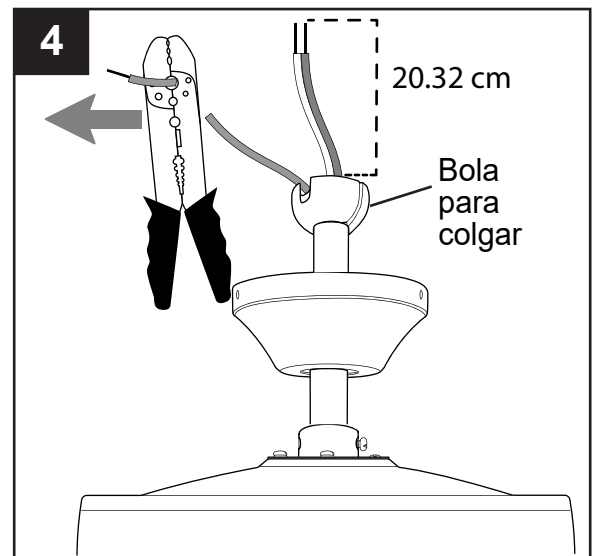
3. Deslice la varilla (C) en la horquilla, alinee los orificios y vuelva a instalar el pasador (D) y el sujetador (E). Apriete los tornillos de fijación de la varilla y luego la tuerca.



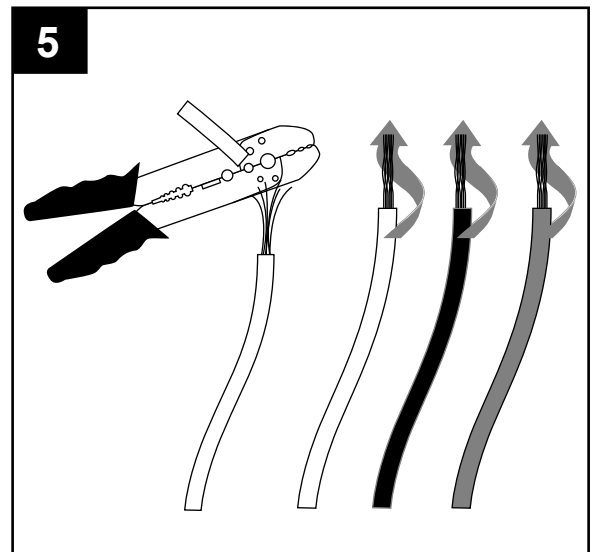
4. Dependiendo del largo de la varilla que utilice, es posible que necesite cortar los cables conductores para simplificar el cableado. Si decide cortar los cables conductores, se sugiere hacerlo de la siguiente manera:

Sujete los cables conductores y asegúrese de jalarlos completamente a través de la parte superior de la varilla. Comience en la parte SUPERIOR de la bola para colgar en la varilla y mida 20.32 cm de cable conductor y corte el exceso de cable con las pinzas cortacables (no se incluyen).

NOTA: si **no** va a cortar los cables conductores, los **pasos 4 y 5 no son necesarios y puede proceder con el paso 6 en su lugar.**



5. Si decidió cortar los cables conductores en el paso 4, pele 1.91 cm del aislamiento del extremo de cada cable: BLANCO, NEGRO, VERDE y AZUL (si corresponde). Tuerza los extremos pelados de cada filamento de cable dentro del aislamiento con pinzas (no se incluyen).

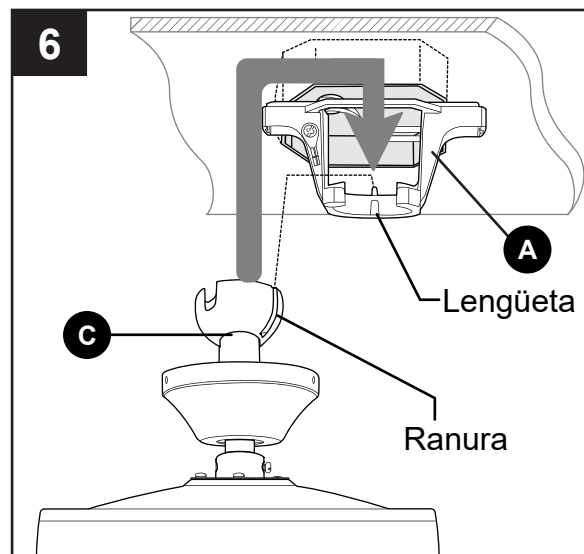


MONTAJE DEL VENTILADOR EN ESTILO DE VARILLA

6. Instale la bola para colgar en la varilla (C) en la abertura del soporte de montaje (A). Alinee la ranura en la bola para colgar con la lengüeta del soporte de montaje (A).

⚠ PELIGRO: si no alinea la ranura de la bola para colgar con la lengüeta, pueden producirse lesiones graves o la muerte.

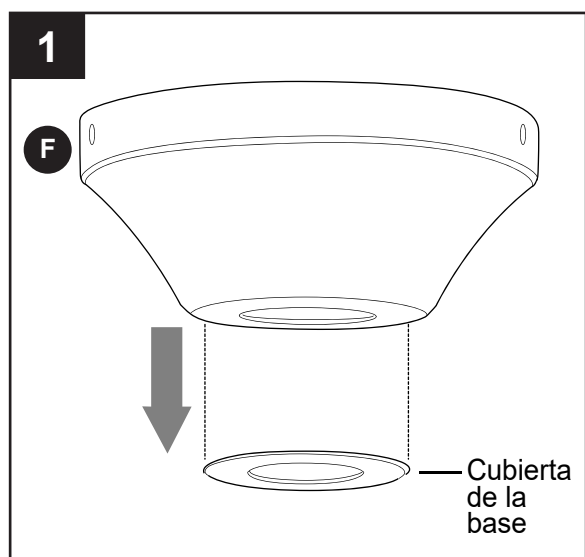
Vaya al tema **CABLEADO** en la página 32.



MONTAJE DEL VENTILADOR EN ESTILO CERRADO

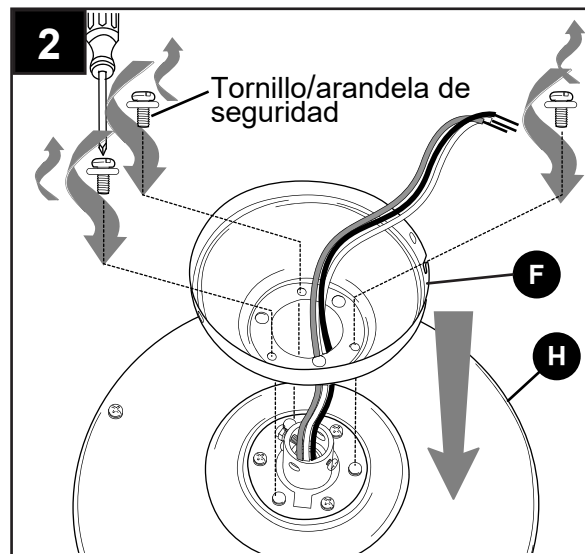
1. Retire la cubierta de la base preensamblada de la parte inferior de la base (F). **NOTA:** para retirar la cubierta de la base, gire la cubierta de la base hasta que las dos protuberancias pequeñas en el borde interior de la cubierta de la base se alineen con las dos muescas en la parte inferior de la base (F). Jale en la cubierta de la base para retirarla.

NOTA: la varilla (C) y la cubierta de la base no se utilizan en este tipo de instalación.



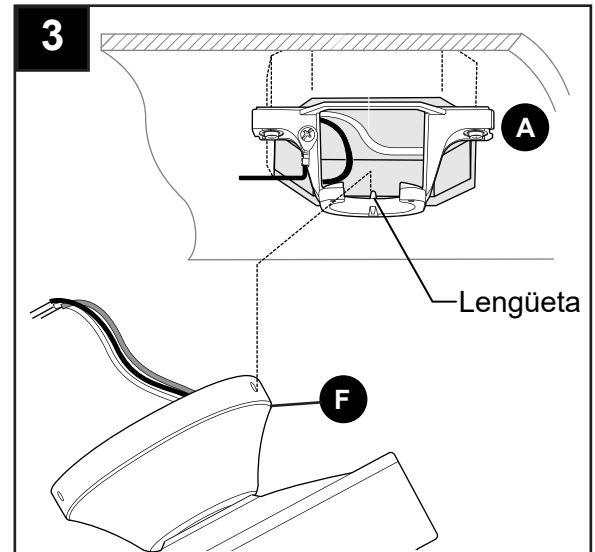
2. Localice los tres tornillos/arandelas de seguridad preensamblados empotrados en la parte superior de la carcasa del motor (H) y retire cada uno.

Pase los cables hacia arriba a través del orificio en el centro de la base (F) y fije la base (F) a la carcasa del motor (H) con los tres tornillos/arandelas de seguridad retirados anteriormente.



MONTAJE DEL VENTILADOR EN ESTILO CERRADO

3. Cuelgue el ventilador temporalmente en la lengüeta del soporte de montaje (A) en uno de los orificios sin ranura de la base (F).



CABLEADO

⚠ ADVERTENCIA: para reducir el riesgo de incendios, descargas eléctricas o lesiones personales, los conectores de alambres incluidos con este ventilador están diseñados para soportar solo un cable de la casa de calibre 12 y dos cables conductores del ventilador. Si el cable de la casa es de un calibre superior a 12 o hay más de un cable para conectar a los cables conductores del ventilador correspondientes, consulte a un electricista cuál es el tamaño adecuado de los conectores de alambres que debe utilizar.

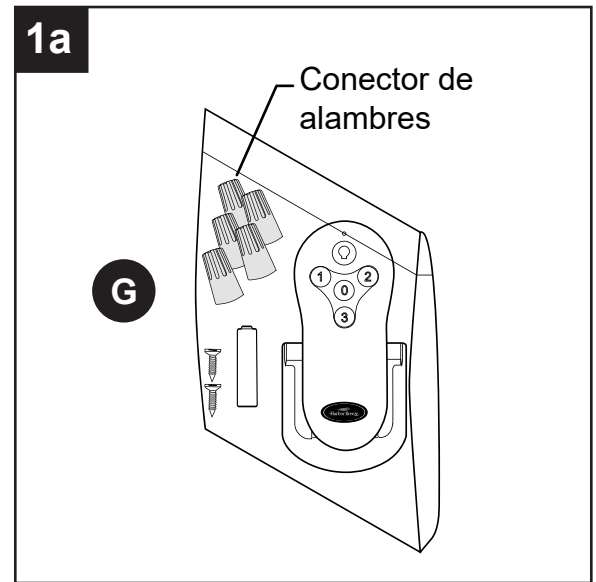
⚠ PRECAUCIÓN: asegúrese de que la caja de salida tenga la puesta a tierra correcta y de que haya un conductor (VERDE o DESNUDO) de puesta a tierra.

⚠ ADVERTENCIA: si los cables de la casa no tienen los mismos colores que se mencionan en los siguientes pasos, deténgase de inmediato. Se recomienda que un electricista profesional determine el cableado adecuado.

⚠ ADVERTENCIA: el uso de un regulador de intensidad de rango completo (no se incluye) para controlar la velocidad del ventilador provocará un zumbido intenso del ventilador. Para reducir el riesgo de incendios o descargas eléctricas, NO use un regulador de intensidad de rango completo para controlar la velocidad del ventilador.

CABLEADO

- 1a. **IMPORTANTE:** haga las conexiones de cableado necesarias para el funcionamiento del control remoto como se detalla a continuación en el Paso 1b. Para cada conexión de cables, utilice uno de los conectores de alambres del paquete remoto (G) asegurándose de atornillar el conector de alambres en dirección de las manecillas del reloj.



- 1b. Conecte juntos todos los conductores de PUESTA A TIERRA (VERDES) desde el ventilador [en la varilla (C) y el soporte de montaje (A)] el conductor de suministro DESNUDO/VERDE del techo.

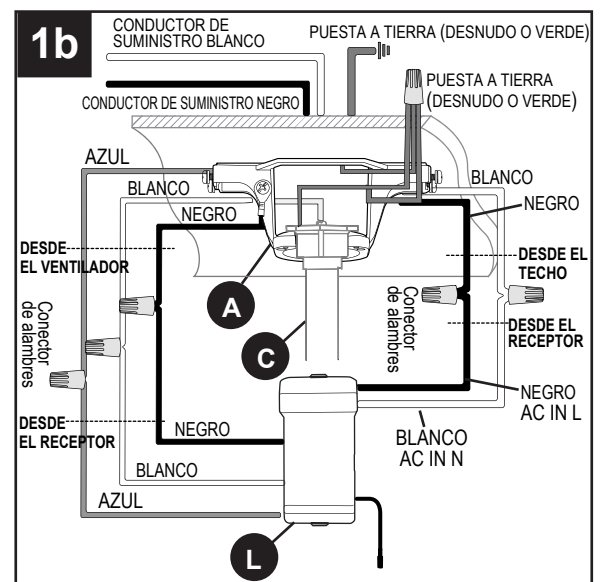
Conecte el conductor NEGRO (marcado AC IN L) desde el receptor del control remoto (L) al conductor de suministro NEGRO desde el techo.

Conecte el conductor BLANCO (marcado AC IN N) desde el receptor del control remoto (L) al conductor de suministro BLANCO desde el techo.

Conecte el conductor AZUL (marcado FOR LIGHT) desde el receptor del control remoto (L) al conductor AZUL desde de la carcasa del motor (H).

Conecte el conductor NEGRO (marcado TO MOTOR L) desde el receptor del control remoto (L) al conductor NEGRO desde de la carcasa del motor (H).

Conecte el conductor BLANCO (marcado TO MOTOR N) desde el receptor del control remoto (L) al conductor BLANCO desde de la carcasa del motor (H).

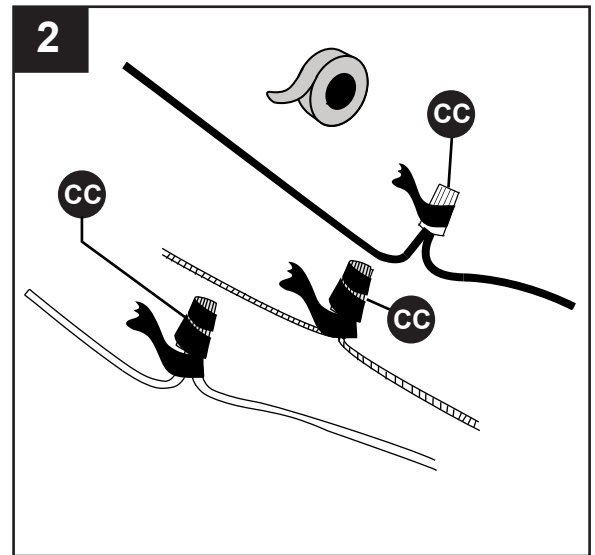
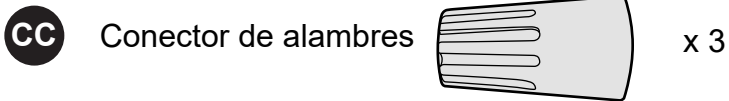


CABLEADO

- Cubra con cinta aislante (no se incluye) cada conector de alambres (CC) individual hacia abajo del cable.

! ADVERTENCIA: asegúrese de que no haya conductores desnudos ni filamentos de cables visibles después de hacer las conexiones. Coloque los cables VERDE y BLANCO en el lado opuesto de la caja de salida con respecto a las conexiones de los cables NEGRO y AZUL (si aplica).

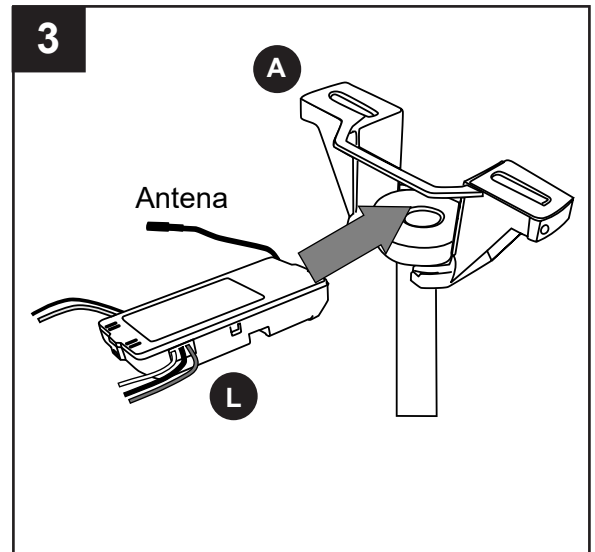
Aditamentos utilizados



- Deslice cuidadosamente el receptor del control remoto (L), con el lado plano hacia arriba, en el soporte de montaje (A). Gire los cables empalmados o cubiertos con cinta hacia arriba y empuje suavemente los cables y los conectores de alambre hacia dentro de la caja de salida. Deje que la antena del receptor del control remoto (L) cuelgue por el costado.

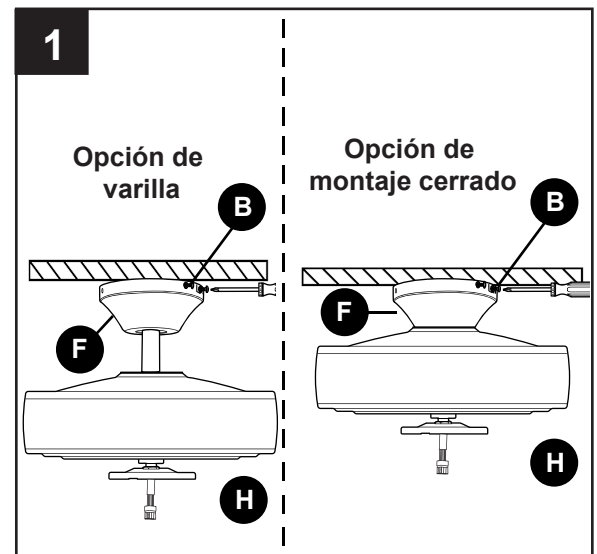
NOTA: el control remoto que se incluye con este ventilador cumple los siguientes requisitos:

- No apto para uso con ventiladores de estado sólido.
- Clasificación eléctrica: 120 V / 60 Hz; amperaje del motor 1.25 MAX.



INSTALACIÓN FINAL

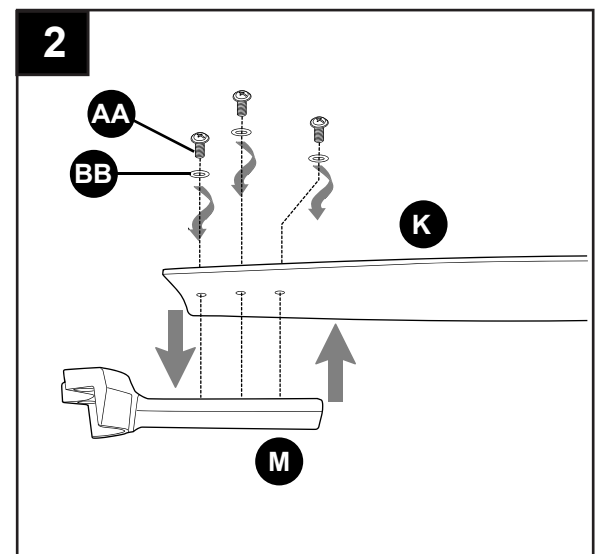
1. Levante temporalmente la base (F) hacia el soporte de montaje (A) para determinar cuáles dos tornillos para montaje de la base/arandelas de seguridad (B) del soporte de montaje (A) se alinean con los orificios ranurados en la base (F) y afloje de manera parcial estos dos tornillos para montaje de la base/arandelas de seguridad (B). Retire los otros dos tornillos de montaje de la base/arandelas de seguridad (B). Levante la base (F) hacia el soporte de montaje (A) de nuevo alineando los orificios ranurados en la base (F) con los tornillos para montaje de la base/arandelas de seguridad (B) aflojados del soporte de montaje (A). Gire la base (F) en dirección de las manecillas del reloj para fijarla. Vuelva a insertar los dos tornillos para montaje de la base/arandelas de seguridad (B) que acaba de retirar y apriete firmemente todos los tornillos para montaje de la base/arandelas de seguridad (B).



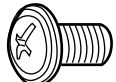
2. **⚠ PELIGRO:** para reducir el riesgo de lesiones corporales graves, NO utilice herramientas eléctricas para ensamblar las aspas (K). Si se aprietan los tornillos demasiado, las aspas (K) se pueden agrietar y quebrar.

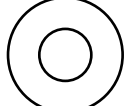
Inserte parcialmente tres tornillos para aspa (AA) junto con tres arandelas de fibra para aspa (BB) en los orificios del aspa (K) para fijar el brazo para el aspa (M) al aspa (K). Luego, apriete cada uno de los tornillos de fibra para las aspas (AA), comenzando por el que está en el centro.

Repita para las aspas (K) y brazos para el aspa (M) restantes.



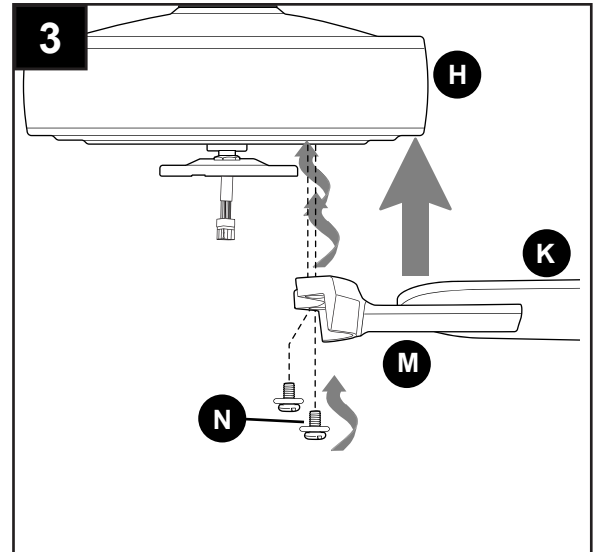
Aditamentos utilizados

AA Tornillo para el aspa  x 15

BB Arandela de fibra para el aspa  x 15

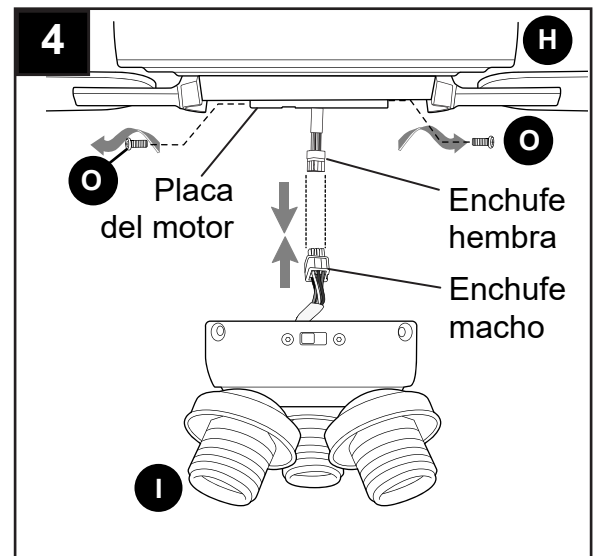
INSTALACIÓN FINAL

3. Fije los brazos para las aspas (M) a la parte inferior de la carcasa del motor (H) con los tornillos del motor/arandelas de seguridad (N) que retiró previamente (paso 5, página 29). Apriete bien los tornillos del motor/arandelas de seguridad (N). **NOTA:** asegúrese de fijar completamente cada brazo para el aspa (M) antes de proceder con el siguiente.



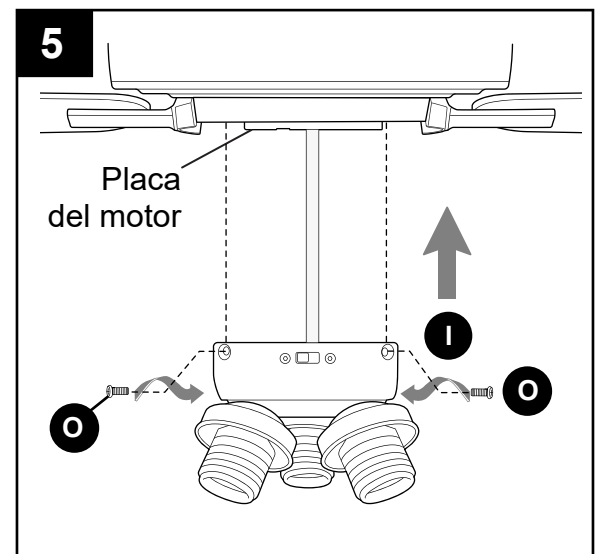
4. Retire los tres tornillos del soporte del kit de iluminación (O) del borde exterior de la placa de motor.

Conecte el enchufe hembra del carcasa del motor (H) con el enchufe macho del soporte del kit de iluminación (I) y haga combinar los colores de los enchufes para que encastran correctamente. Asegúrese de que los enchufes estén firmemente conectados.



5. Ordene los cables dentro del soporte del kit de iluminación (I).

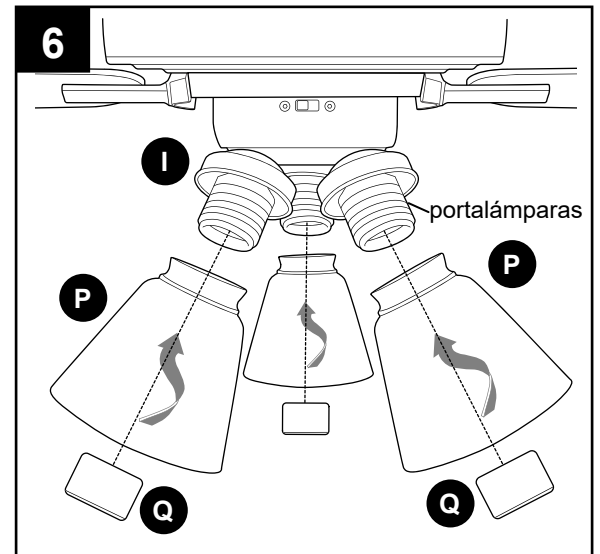
Alinee los orificios en el soporte del kit de iluminación (I) con los orificios de la placa de motor. Vuelva a insertar los tornillos del soporte del kit de iluminación (O) que se retiraron anteriormente y apriete hasta que estén seguros.



INSTALACIÓN FINAL

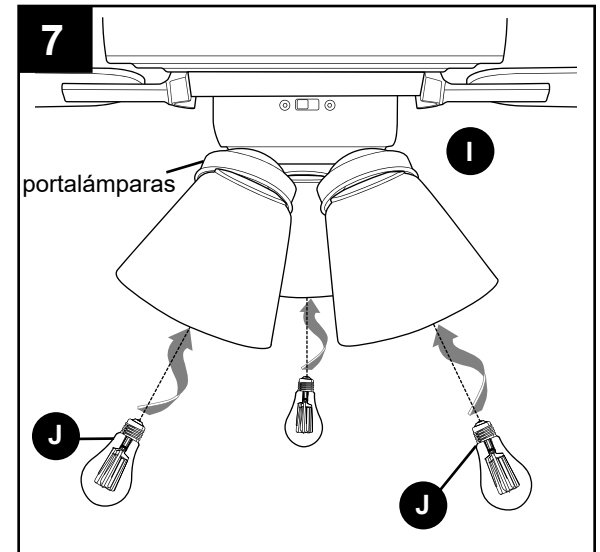
6. Retire los anillos del portalámpara (Q) de los portalámparas del soporte del kit de iluminación (I). Fije las pantallas (P) a los portalámparas y asegure todo con los anillos del portalámpara (Q).

⚠ ADVERTENCIA: no apriete demasiado los anillos de los portalámparas (Q), ya que las pantallas (P) podrían agrietarse o quebrarse.



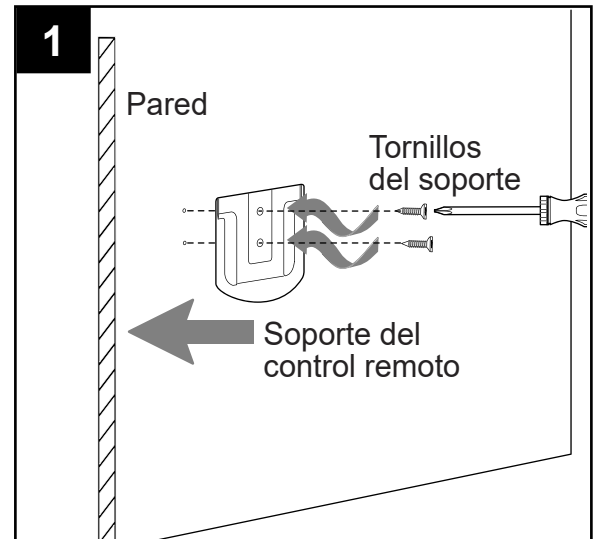
7. Instale las bombillas (J).

⚠ ADVERTENCIA: al reemplazar las bombillas, deje que estas y las pantallas se enfríen antes de tocarlas.



INSTRUCCIONES DE FUNCIONAMIENTO

1. Si desea usar el soporte del control remoto del paquete remoto (G), coloque los tornillos del paquete remoto (G) en el soporte y en el lugar de instalación deseado. El transmisor del control remoto del paquete remoto (G) se encuentra en el interior del soporte.



INSTRUCCIONES DE FUNCIONAMIENTO

⚠ PRECAUCIÓN: el transmisor para control remoto se puede programar para varios receptores o ventiladores. Si usted no desea hacer esto, desactive el interruptor de pared para cualquier otro receptor o ventilador programable.

Aviso de cumplimiento de la FCC para el control remoto

Las modificaciones que no estén aprobadas por la parte responsable del cumplimiento podrían anular la autorización del usuario para utilizar el equipo.

*NOTA: este equipo ha sido probado y se ha verificado que cumple con los límites para un dispositivo digital Clase B, conforme a la sección 15 de las normas de la FCC. Estos límites están diseñados para proporcionar protección razonable contra interferencias perjudiciales en una instalación residencial. Este equipo genera, utiliza y puede irradiar energía de radiofrecuencia y, si no se instala y se usa de acuerdo con las instrucciones, puede causar interferencia perjudicial para las comunicaciones de radio. Sin embargo, no se garantiza que no se producirán interferencias en una instalación en particular. Si este equipo causa interferencia perjudicial a la recepción de radio o televisión, lo que se puede determinar al encender y apagar el equipo, se recomienda al usuario que intente corregir la interferencia con una o más de las siguientes medidas:

- * Reorientar o reubicar la antena receptora.
- * Aumentar la separación entre el equipo y el receptor.
- * Conectar el equipo a una salida en un circuito diferente de aquel al que el receptor está conectado.

Consulte al distribuidor o a un técnico especializado en televisión y radio para obtener ayuda.

2. Localice la batería y el transmisor del control remoto en el paquete remoto (G). Retire la cubierta protectora del frente del transmisor de control remoto y deséchela.

Retire la cubierta de la batería de la parte posterior del transmisor del control remoto. Instale la batería con el lado positivo (+) hacia la parte superior del transmisor del control remoto.

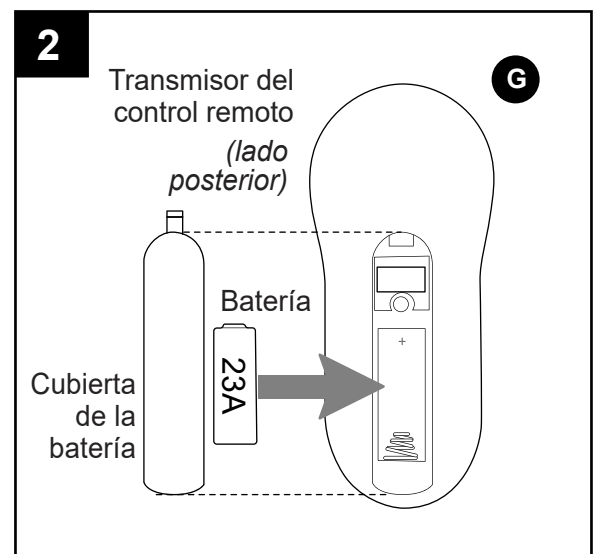
⚠ ADVERTENCIA: la batería se debe insertar en la polaridad correcta.

Vuelva a colocar la cubierta de la batería en el transmisor del control remoto.

⚠ ADVERTENCIA: *riesgo de asfixia* con piezas pequeñas. Mantenga la batería lejos del alcance de los niños.

NOTA: la batería NO es recargable. Saque la batería si está descargada o tiene poca carga y deséchela de manera apropiada.

⚠ PRECAUCIÓN: "NO INCINERE LA BATERÍA YA QUE PODRÍA EXPLOTAR O TENER FUGAS". - Antes de desechar baterías alcalinas domésticas, se recomienda consultar a los coordinadores de residuos domésticos peligrosos o de reciclaje locales y estatales para solicitarles información específica sobre el programa vigente en su zona.



INSTRUCCIONES DE FUNCIONAMIENTO

3. Restablezca la alimentación eléctrica.

IMPORTANTE: para evitar que el transmisor del control remoto se dañe, retire la batería si no lo utilizará por un período prolongado. Almacene el transmisor del control remoto alejado del exceso de calor o de la humedad.

NOTA: si el ventilador y/o el control remoto no funcionan o si ha comprado un nuevo transmisor de control remoto, asegúrese de cortar la alimentación eléctrica primero. Restaure la alimentación. Antes de que transcurran 30 segundos de haber restablecido la alimentación eléctrica, mantenga presionado el botón "ON/OFF" () del control remoto durante 5 segundos o hasta que la luz del ventilador emita un pitido. Use el transmisor del control remoto para probar las funciones de la luz y del ventilador, y así confirmar que el proceso de aprendizaje esté completo.

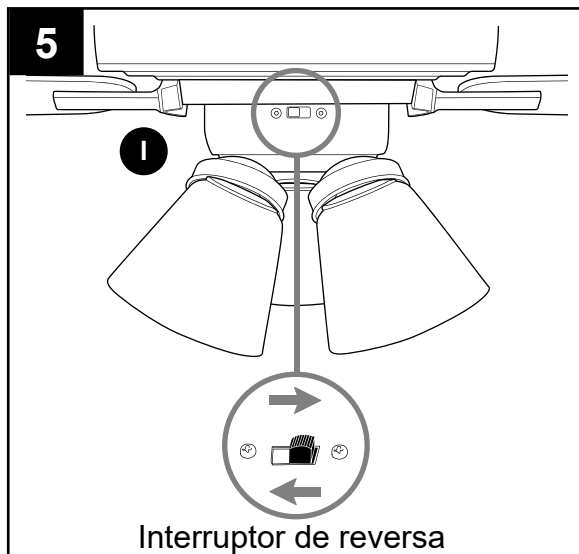
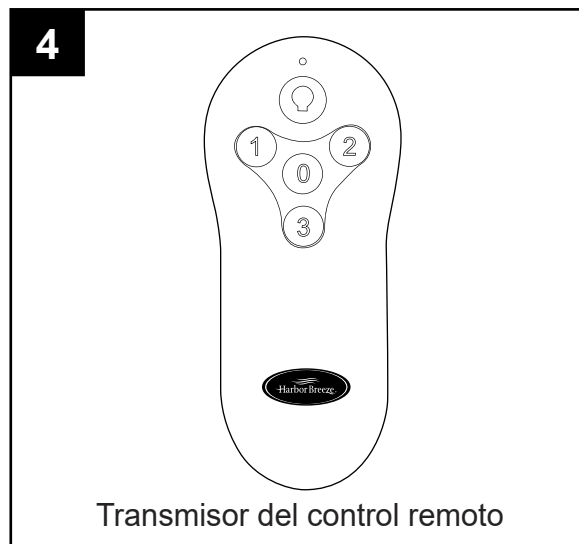
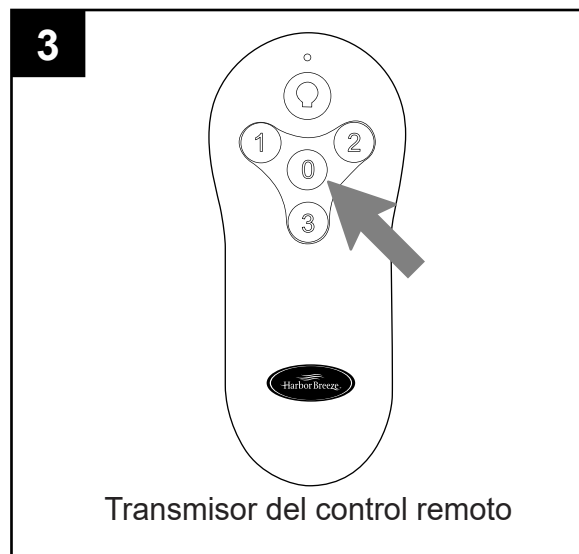
4. Botones de operación del panel del transmisor del control remoto:

Botón 3	para velocidad ALTA del <u>ventilador</u>
Botón 2	para velocidad MEDIA del <u>ventilador</u>
Botón 1	para velocidad BAJA del <u>ventilador</u>
Botón 0	para APAGAR el <u>ventilador</u>
Botón ☹	para ENCENDER la <u>luz</u> o APAGARLA

Presione el botón ☹ rápidamente para encender o apagar la luz. Presione el botón ☹ hacia abajo para aumentar o disminuir la luz. Si presiona el botón ☹ durante más de 0.7 segundos, se convierte en un atenuador. La luz varía de manera cíclica en 8 segundos. El botón de la luz tiene una función de reanudación automática, que mantiene la luz con el mismo brillo que tenía la última vez que se apagó.

5. Utilice el interruptor de reversa del ventilador ubicado en el soporte del kit de iluminación (I) para optimizar el rendimiento del ventilador según la estación del año. Un ventilador de techo le permitirá elevar la configuración del termostato en verano y disminuirla en invierno, sin sentir una diferencia en cuanto a la comodidad.

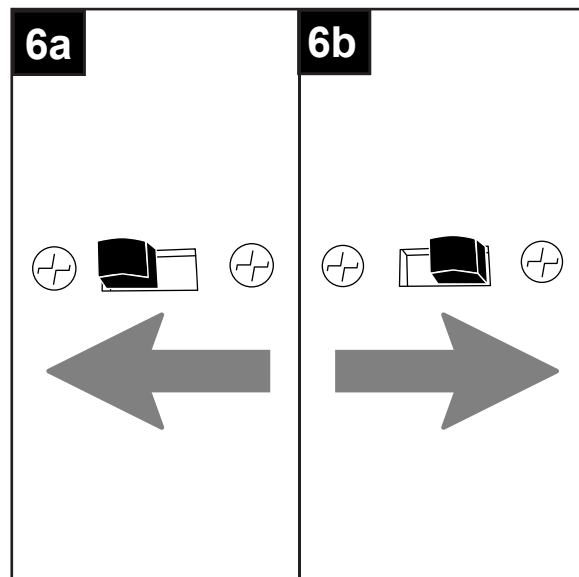
⚠ PRECAUCIÓN: apague el ventilador con el interruptor de pared y espere a que las aspas (K) se detengan por completo antes de activar manualmente el interruptor de reversa.



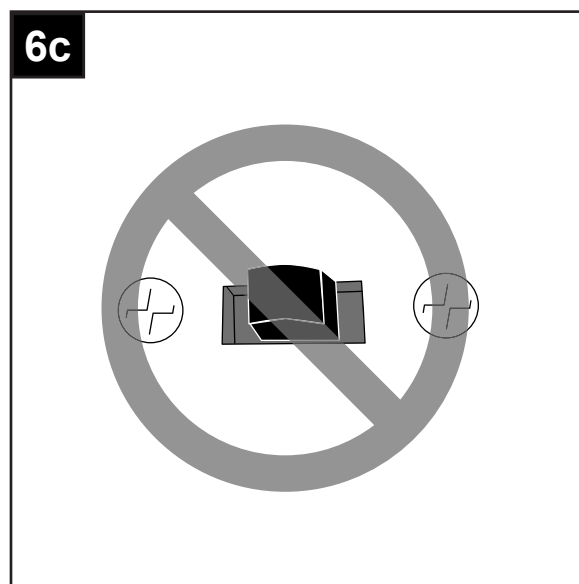
INSTRUCCIONES DE FUNCIONAMIENTO

6a. En climas más **cálidos** la configuración del interruptor de reversa en la posición IZQUIERDA creará un flujo de aire descendente que generará un efecto de viento refrescante.

6b. En climas más **fríos** la configuración del interruptor de reversa en la posición DERECHA creará un flujo de aire ascendente que puede ayudar a mover el aire caliente estancado fuera del área del techo.



6c. **IMPORTANTE:** el interruptor de reversa se debe configurar ya sea **completamente** hacia la IZQUIERDA o **completamente** hacia la DERECHA para que funcione el ventilador. Si el interruptor de reversa se configura en la posición del medio, el ventilador no funcionará.



CUIDADO Y MANTENIMIENTO

Al menos dos veces al año, baje la base (F) para revisar el ensamble de la varilla (C) y luego apriete todos los tornillos en el ventilador. Limpie de la carcasa del motor (H) solo con un cepillo suave o un paño que no produzca pelusas para evitar rayar el acabado. Limpie las aspas (K) con un paño que no produzca pelusas. De vez en cuando puede aplicar una fina capa de cera para muebles en las aspas (K) de madera para darles más protección.

IMPORTANTE: antes de realizar cualquier trabajo de mantenimiento, desconecte el suministro de electricidad principal. No utilice agua ni un paño húmedo para limpiar el ventilador de techo.

Reemplazo de las bombillas: use tres bombillas LED de base estándar de 6.5 vatios o bombillas incandescentes/CFL equivalentes.

SOLUCIÓN DE PROBLEMAS

⚠ ADVERTENCIA: antes de comenzar cualquier trabajo, desconecte el suministro de electricidad para evitar descargas eléctricas.

PROBLEMA	CAUSA POSIBLE	ACCIÓN CORRECTIVA
El ventilador no se mueve.	<ol style="list-style-type: none"> 1. No hay alimentación eléctrica o hay un fusible quemado 2. La conexión de los cables es incorrecta. 3. El interruptor de reversa no está activado. 4. Los enchufes no están conectados apropiadamente. 	<ol style="list-style-type: none"> 1. Conecte la alimentación eléctrica o revise el fusible. 2. Desconecte la alimentación. Afloje la base y revise todas las conexiones. 3. Mueva firmemente el interruptor hacia la izquierda o hacia la derecha. 4. Verifique que los enchufes macho y hembra en el soporte del kit de iluminación estén bien conectados de acuerdo con las instrucciones de la página 36.
El funcionamiento es ruidoso.	<ol style="list-style-type: none"> 1. Las aspas están flojas. 2. Hay un aspa partida. 3. Se está utilizando un regulador de intensidad de rango completo. 4. El ventilador es nuevo. 	<ol style="list-style-type: none"> 1. Apriete todos los tornillos para aspas. 2. Reemplace el aspa. 3. Use solo el dispositivo de control de velocidad que se incluye. 4. Permita que el ventilador tenga un período de asentamiento de un par de días, especialmente al encender el ventilador a velocidades media y alta.
Hay un tambaleo excesivo.	<ol style="list-style-type: none"> 1. Las aspas están flojas. 2. Los brazos para el aspa no están ajustados correctamente. 3. Las aspas no están equilibradas. 4. El ventilador no está bien colocado. 5. El ventilador está demasiado cerca del techo de bóveda. 6. Los tornillos de fijación en la horquilla del ensamblaje de la carcasa del motor no están bien apretados. 7. El tornillo de ajuste en la bola para colgar no está bien apretado. 	<ol style="list-style-type: none"> 1. Apriete todos los tornillos para aspas. 2. Vuelva a instalar los brazos para el aspa. 3. Intercambie un aspa con otra del lado opuesto. 4. Desconecte la alimentación. Afloje cuidadosamente la base y verifique que el soporte de montaje esté firme. 5. Utilice una varilla más larga o mueva el ventilador a otra ubicación. 6. Apriete firmemente los tornillos de fijación de la horquilla. 7. Afloje y baje cuidadosamente la base y verifique que el tornillo de ajuste de la bola para colgar esté bien apretado.
El ventilador funciona, pero la luz no.	<ol style="list-style-type: none"> 1. Las bombillas no están bien instaladas. 2. Los conductores de la base no están bien conectados. 3. El interruptor de pared del ventilador está apagado. 4. Los cables del soporte del kit de iluminación no están conectados correctamente. 	<ol style="list-style-type: none"> 1. Vuelva a instalar las bombillas. 2. Revise los conductores de la base y, si es necesario, vuelva a conectarlos de acuerdo con las instrucciones de las páginas 33 y 34. 3. Asegúrese de que el interruptor de pared del ventilador esté en la posición de encendido. 4. Verifique que los enchufes macho/hembra en el soporte del kit de iluminación estén bien conectados de acuerdo con las instrucciones de la página 36.
El control remoto no funciona.	<ol style="list-style-type: none"> 1. El transmisor del control remoto no está sincronizado con el ventilador. 2. La batería no está instalada correctamente. 3. La batería ya no funciona. 	<ol style="list-style-type: none"> 1. Consulte las instrucciones del paso 3 de la página 39. 2. Verifique que la batería se instaló en la polaridad correcta. 3. Reemplace la batería de acuerdo con las instrucciones de la página 38.

NOTA: cierto "tambaleo" es normal y no se debe considerar como un defecto.

GARANTÍA LIMITADA DE POR VIDA

Se indica a continuación, el fabricante garantiza que el motor de ventilador de este ventilador de techo se encuentra libre de defectos de fabricación y material durante la vida útil de este producto. Además, conforme a las limitaciones establecidas a continuación, el fabricante también garantiza que todas las piezas de este ventilador de techo (las "piezas del ventilador de techo" no incluyen el motor ni las piezas hechas total o parcialmente de vidrio) se encuentran libres de defectos de fabricación y material durante el periodo de un año siguiente a la fecha de compra del comprador minorista original.

El comprador original es quien debe realizar todas las reclamaciones, ya sea que haya adquirido el producto a través de una tienda o por medio de un contratista. Los defectos de las piezas del ventilador de techo deberán informarse dentro del primer año a partir de la fecha de compra. Las piezas hechas total o parcialmente de vidrio y los acabados metálicos y otras superficies no tienen garantía.

Los compradores son responsables de los costos de extracción y reinstalación del producto. Los daños de cualquier pieza que resulten del desgaste o del deterioro normales, de accidentes, del uso inapropiado o de errores de instalación no cuentan con la cobertura de esta garantía. El fabricante no asume ninguna responsabilidad por la instalación del ventilador. Cualquier servicio realizado por un electricista no certificado invalidará la garantía.

La única responsabilidad del fabricante será reparar o reemplazar el motor, las piezas o el producto dentro de los términos establecidos anteriormente. El fabricante no asume ninguna responsabilidad por las pérdidas o los daños de ningún tipo, incluidos los daños accidentales o resultantes que sean la consecuencia directa o indirecta de cualquier incumplimiento de la garantía, ya sean explícitos o implícitos, o de cualquier otra falla de este producto. Algunos estados no permiten la exclusión o limitación de los daños accidentales o resultantes, de modo que esta limitación puede no aplicarse en su caso.

Si el comprador original deja de ser el propietario del ventilador, la garantía se anula.

Si el comprador detecta un problema en el ventilador relacionado con defectos de fabricación o material dentro del periodo de garantía asociado a la pieza defectuosa, el fabricante acepta reemplazar la pieza defectuosa sin cargo o, como alternativa, reemplazar el ventilador de techo por uno de un modelo similar o superior.

Las garantías del fabricante se encuentran sujetas a las limitaciones de las garantías escritas que se establecen en esta garantía limitada de por vida para este ventilador de techo. Se rechazan todas las demás garantías implícitas y explícitas, incluidas, entre otras, la garantía implícita de idoneidad para un fin particular y la garantía implícita de comercialización. Algunos estados no permiten la exención de garantías implícitas, de modo que es posible que esta exención no se aplique a su caso.

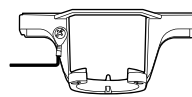
LISTA DE PIEZAS DE REPUESTO

Para obtener piezas de repuesto, llame a nuestro Departamento de Servicio al Cliente al **800-527-1292**, de lunes a viernes de 8:30 a.m. a 5 p.m., hora central estándar.

PIEZA	DESCRIPCIÓN	PIEZA #
A	Soporte de montaje	5497064-A
C	Varilla	5497064-C
F	Base	5497064-F
L	Soporte del kit de iluminación	5497064-L
K	Aspa	5497064-K
M	Brazo para el aspa	5497064-M
Q	Anillo del portalámpara	5497064-Q



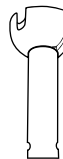
K



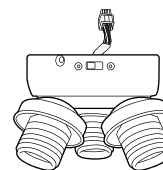
A



F



C



L



M



Q