

DOORBELL LLAMADOR

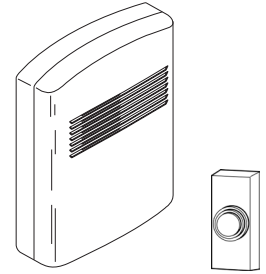
MODEL/MODELO #UT-6153, UT-6162



Questions?/¿Preguntas?

Call technical service (English speaking only)
at 1-800-858-8501, 8:00 a.m. - 5:00 p.m., CST,
Monday - Friday.

Llame al servicio técnico (en inglés solamente) al
1-800-858-8501, de lunes a viernes de 8:00 a.m.
a 5:00 p.m., hora central estándar.

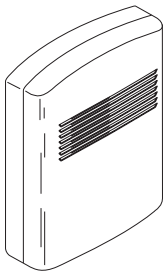


*Illustrations may vary from actual unit.
*Las ilustraciones pueden variar de la unidad real.

**ATTACH YOUR RECEIPT HERE
ADJUNTE SU RECIBO AQUÍ**

Purchase Date/Fecha de compra _____

PACKAGE CONTENTS/CONTENIDO DEL PAQUETE

A


x 1
Chime
Campanilla

B


x 1
Push Button
Botón pulsador

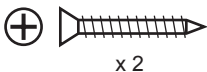
Note: Model UT-6162 includes
2 push buttons.
Nota: El modelo UT-6162
incluirá 2 botones pulsadores.

HARDWARE CONTENTS/ADITAMENTOS

Note: Hardware shown actual size/Nota: Los aditamentos se muestran en tamaño real.

AA

#4 x 3/4 in.
Screw
Tornillo

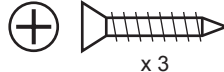


x 2

Note: Model UT-6162 includes
4 screws.
Nota: El modelo UT-6162
incluirá 4 tornillos de montaje.

BB

#6 x 3/4 in.
Screw
Tornillo



x 3

CC


Jumper
Puente

x 3

DD

Wall Anchor
Ancla de expansión de pared



x 3

EE


Double-Sided Tape
Cinta doble faz

x 1

Note: Model UT-6162 includes 2
double-sided tape pieces.
Nota: El modelo UT-6162 incluirá
2 piezas de cinta doble faz.

SAFETY INFORMATION/INFORMACIÓN DE SEGURIDAD

Please read and understand this entire manual before attempting to assemble, operate, or install the product.
Lea y comprenda completamente este manual antes de intentar ensamblar, usar o instalar el producto.

WARNING/ADVERTENCIA

- To prevent possible SERIOUS INJURY or DEATH, never allow small children near batteries. If battery is swallowed, immediately notify doctor./Para evitar posibles LESIONES GRAVES o la MUERTE, nunca permita que los niños pequeños estén cerca de las baterías. Si se ingiere la batería, informe de inmediato a su médico.

This device complies with Part 15 of the FCC Rules and RSS-210 of Industry Canada. Operation is subject to the following two conditions: (1) this device may not cause harmful interference, and (2) this device must accept any interference received, including interference that may cause undesired operation. The user is cautioned that changes or modifications not expressly approved by the party responsible for regulatory compliance could void the user's authority to operate the equipment./Este dispositivo cumple con la sección 15 de las normas de la FCC e RSS-210 de la industria de Canadá. El funcionamiento está sujeto a las siguientes dos condiciones: (1) este dispositivo no debe causar interferencia perjudicial y (2) debe aceptar cualquier interferencia recibida, incluida la interferencia que pudiese causar un funcionamiento no deseado.

Se le advierte al usuario que los cambios o modificaciones a esta unidad que no estén expresamente aprobadas por la parte responsable del cumplimiento regulatorio podrían anular la autorización del usuario para utilizar el equipo.

PREPARATION/PREPARACIÓN

Before beginning installation of product, make sure all parts are present. Compare parts with package contents list and hardware contents list. If any part is missing or damaged, do not attempt to assemble, install, or operate the product.

Estimated Installation Time: 15 minutes

Tools Required for Assembly (not included): Phillips and flathead screwdrivers, drill, 1/16 in. and 7/32 in. drill bits, safety glasses, and 3 "D" alkaline batteries

Antes de comenzar a instalar el producto, asegúrese de tener todas las piezas. Compare las piezas con la lista del contenido del paquete y la lista de aditamentos. No intente ensamblar, instalar ni operar el producto si faltara alguna pieza o si éstas estuvieran dañadas.

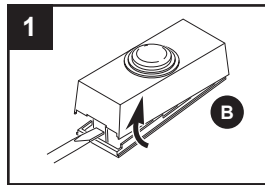
Tiempo de instalación estimado: 15 minutos

Herramientas necesarias para el ensamblaje (no se incluyen): Destornilladores de cabeza plana y Phillips, taladro, brocas para taladro de 1/16" y 7/32", gafas de seguridad y 3 baterías alcalinas "D"

INSTALLATION INSTRUCTIONS/INSTRUCCIONES DE INSTALACIÓN

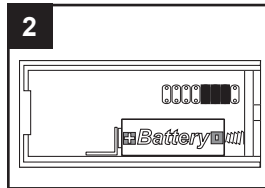
1. Remove back of push button (B) by pushing in tab on bottom with a small screwdriver (not included).

Con un destornillador pequeño (no se incluye), presione la pestaña en la parte inferior del botón pulsador (B) para retirar la parte posterior.



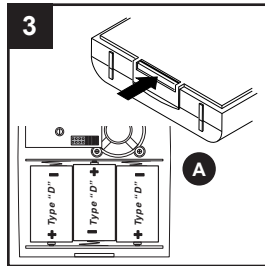
2. Remove orange battery tab from push button (B).

Retire la pestaña naranja de la batería del botón pulsador (B).



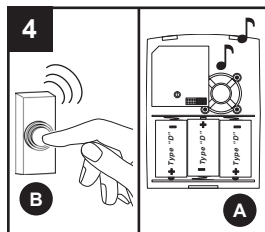
3. Press in catch on bottom of chime (A) to remove back. Install 3 alkaline "D" batteries (not included) into chime (A). Make sure batteries are oriented properly.

Presione el enganche en la parte inferior de la campanilla (A) para retirar la parte posterior. Instale 3 baterías alcalinas "D" (no se incluyen) en la campanilla (A). Asegúrese de que las baterías estén orientadas correctamente.



4. Temporarily position chime (A) and push button (B) where you want them mounted and press the push button (B). *Note:* Do not permanently mount the push button (B) or chime (A) until you are sure they are working properly.

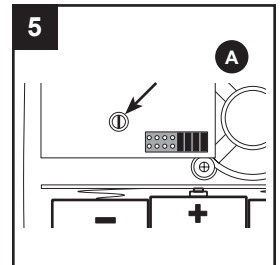
Ubique temporalmente la campanilla (A) y el botón pulsador (B) donde desea que estén montados y presione el botón pulsador (B). *Nota:* No monte permanentemente el botón pulsador



(B) o la campanilla (A) hasta que esté seguro de que funcionan correctamente.

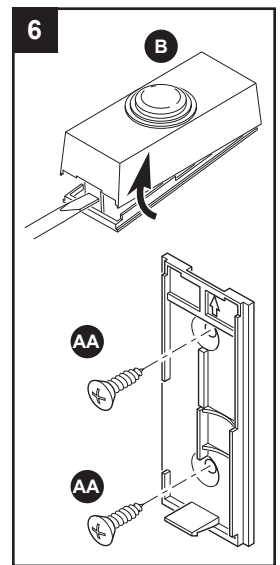
5. Use a small screwdriver to turn volume control knob inside of chime (A) to adjust volume.

Use un destornillador pequeño para girar la perilla de control de volumen en la parte campanilla (A) para regular el volumen.



6. Use either #4 x 3/4 in. screws (AA) or double-sided tape (EE) to mount push button (B). To mount with #4 x 3/4 in. screws (AA), remove back of push button (B) back on door jamb and mark the two screw holes. Drill two 1/16 in. pilot holes. Attach with #4 x 3/4 in. screws (AA) and snap on front of push button (B). *Note:* Remove material in screw holes (if needed) before mounting with screws. When attaching push button (B) with double-sided tape (EE), remove paper from both sides of the double-sided tape (EE) and apply to clean surface.

Use tornillos #4 de 3/4" (AA) o cinta doble faz (EE) para montar el botón pulsador (B). Para montar con los tornillos #4 x 3/4" (AA), retire la parte posterior del botón pulsador (B) presionando la pestaña en la parte inferior del mismo con un destornillador pequeño. Coloque la parte posterior del botón pulsador en la jamba de la puerta y marque los dos orificios guía de los tornillos. Taladre dos orificios guía de

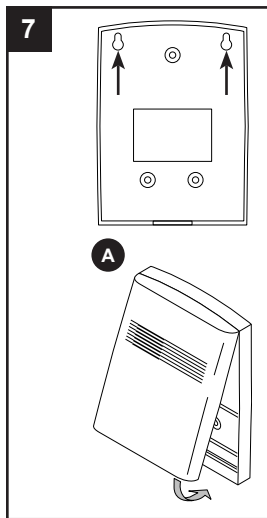


INSTALLATION INSTRUCTIONS/INSTRUCCIONES DE INSTALACIÓN

1,58 mm. Fije con los tornillos #4 x 3/4" (AA) y coloque a presión la parte frontal del botón pulsador (B). *Nota:* Retire el material en los orificios para los tornillos (si es necesario) antes de colocar lo tornillos.

Al colocar el botón pulsador (B) con cinta doble faz (EE), retire el papel de ambos lados de la cinta doble faz (EE) y aplique en una superficie limpia.

7. Mark two level points 3-5/16 in. apart on the mounting surface. Drill two 7/32 in. pilot holes and insert wall anchors (DD). Insert #6 x 3/4 in. screws (BB) into wall anchors (DD) leaving about 1/8 in. of screw threads exposed. Hang chime (A) on screws (BB) using the keyholes on the back of the chime (A). Snap chime front onto chime back.



Marque dos puntos de nivelación entre 3-5/16" de distancia en la superficie de instalación. Taladre dos orificios guía de 5,5 mm e inserte anclas de expansión de pared (DD). Inserte tornillos #6 de 3/4" (BB) en las anclas de expansión de pared (DD) y deje aproximadamente 3,2 mm de las roscas expuestas. Cuelgue la campanilla (A) en los tornillos (BB) usando las bocallaves de la parte posterior de la campanilla (A). Coloque a presión la parte delantera de la campanilla sobre la parte posterior de la misma.

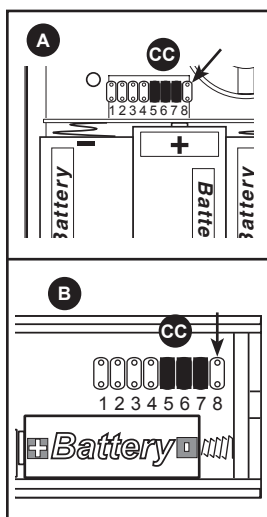
TUNE SETTING/CONFIGURACIÓN DE LA MELODÍA

The chime has different selectable tunes: Ding (one note tune), Ding-Dong (two note tune), or Westminster (eight note tune). The factory setting is for the Westminster tune. This tune can be changed by following these instructions. *Note:* All models have both front and back door tune capabilities.

La campanilla tiene diferentes melodías que se pueden seleccionar: Ding (melodía de una nota), Ding-Dong (melodía de dos notas), o Westminster (melodía de ocho notas). El ajuste de fábrica es la melodía Westminster. Esta melodía se puede cambiar siguiendo estas instrucciones. *Nota:* Todos los modelos tienen capacidades de melodía de puerta delantera y posterior.

Ding (one note tune)

Inside Push Button (B): Add a jumper (CC) to location 8.



Ding-Dong (two note tune)

Inside Push Button (B): Remove jumper (CC) from location 8.

Chime (A): Remove jumper (CC) from location 8.

Westminster (eight note tune)

Inside Push Button (B): Remove jumper (CC) from location 8.

Chime (A): Add jumper (CC) to location 8.

Ding (melodía de una nota)

Dentro del botón pulsador (B): agregue un puente (CC) hacia la ubicación 8.

Ding-Dong (melodía de dos notas)

Dentro del botón pulsador (B): retire el puente (CC) de la ubicación 8.

Campanilla (A): retire el puente (CC) de la ubicación 8.

Westminster (melodía de ocho notas)

Dentro del botón pulsador (B): retire el puente (CC) de la ubicación 8.

Campanilla (A): agregue un puente (CC) hacia la ubicación 8.

Note: Model UT-6162 includes two push buttons that will come factory set for front and back doors. Decals on the rear of the push button indicate its setting.

Nota: El modelo UT-6162 incluye dos botones pulsadores que vendrán configurados de fábrica para las puertas posterior y delantera. Las calcomanías en la parte posterior del botón pulsador indicarán sus ajustes.

TROUBLESHOOTING/SOLUCIÓN DE PROBLEMAS

1. **PROBLEM/PROBLEMA:** Chime does not sound./No suena la campanilla.
 - A. **POSSIBLE CAUSE/CAUSA POSIBLE:** Code settings do not match./No coincide la configuración del código.
 - A. **CORRECTIVE ACTION/ACCIÓN CORRECTIVA:** Make sure push button and chime code settings are the same./Asegúrese de que las configuraciones del botón pulsador y el código de la melodía sean las mismas.
 - B. **POSSIBLE CAUSE/CAUSA POSIBLE:** Batteries not installed correctly./Las baterías no están bien instaladas.
 - B. **CORRECTIVE ACTION/ACCIÓN CORRECTIVA:** Make sure batteries are installed according to the diagram inside the push button and chime./Asegúrese de que las baterías estén instaladas de acuerdo con el diagrama ubicado dentro del botón pulsador y de la campanilla.
 - C. **POSSIBLE CAUSE/CAUSA POSIBLE:** Batteries are dead./Las baterías se acabaron.
 - C. **CORRECTIVE ACTION/ACCIÓN CORRECTIVA:** Check charge of push button and chime batteries and replace if necessary./Revise la carga de las baterías del botón pulsador y de la campanilla y reemplácelas si es necesario.
2. **PROBLEM/PROBLEMA:** Batteries seem okay, but the chime does not work after installation./Las baterías parecen estar bien pero la campanilla no funciona después de la instalación.
 - A. **POSSIBLE CAUSE/CAUSA POSIBLE:** Chime or push button is mounted on metal or near metal studs./La campanilla o el botón pulsador están montados sobre metal o cerca de montantes de metal.
 - A. **CORRECTIVE ACTION/ACCIÓN CORRECTIVA:** Metal reduces transmission range. Use 1/4 in. to 1/2 in. (6 to 13 mm) wood shims to move chime or push button away from metal surface./El metal reduce el alcance de transmisión. Use calzas de madera de 6 a 13 mm (1/4 a 1/2 pulg.) para sacar la campanilla o el botón pulsador de la superficie de metal.
 - B. **POSSIBLE CAUSE/CAUSA POSIBLE:** Chime is mounted near concrete floor or wall./La campanilla está montada cerca de un piso o pared de concreto.
 - B. **CORRECTIVE ACTION/ACCIÓN CORRECTIVA:** Concrete may reduce range. Move chime away from concrete surface./El concreto puede reducir el alcance. Aleje la campanilla de la superficie de concreto.

TROUBLESHOOTING/SOLUCIÓN DE PROBLEMAS

- C. POSSIBLE CAUSE/CAUSA POSIBLE:** Chime and push button are installed too far apart./La campanilla y el botón pulsador están instalados demasiado alejados.
- C. CORRECTIVE ACTION/ACCIÓN CORRECTIVA:** Locate chime closer to push button./Ubique la campanilla más cerca del botón pulsador.
- 3. PROBLEM/PROBLEMA:** Chime sounds when not intended (false triggers)/La campanilla suena cuando no debe hacerlo (activadores falsos).
- POSSIBLE CAUSE/CAUSA POSIBLE:** Chime is receiving interference from another wireless device./La campanilla está recibiendo interferencia de otro dispositivo inalámbrico.
- CORRECTIVE ACTION/ACCIÓN CORRECTIVA:** Change the code setting. *Note:* It is recommended to only change one code position at a time and then check to see if system is functioning properly./Cambie la configuración del código. *Nota:* Se recomienda cambiar solamente una posición de código por vez y luego revisar para ver si el sistema está funcionando correctamente.
- Open the chime and push button cases and locate the jumpers./Abra las cajas del botón pulsador y de la campanilla y ubique los puentes.
 - The chime and push button both have eight different jumper locations. Jumper positions 1 through 7 are used for setting the code./La campanilla y el botón pulsador tienen ocho ubicaciones diferentes del puente. Las posiciones del puente desde la 1 a la 7 se usan para configurar el código.
 - To change the code, add a jumper (CC) to the same location on both the push button and the chime./Para cambiar el código, agregue un puente (CC) a la misma ubicación en el botón pulsador y en la campanilla.
- OR/O...**
- Remove a jumper from the same location on both the push button and the chime./Retire un puente desde la misma ubicación en el botón pulsador y en la campanilla.
- OR/O...**
- Move a jumper on the push button from one location to another. Move the matching jumper on the chime to match the new location in the push button./Mueva un puente en el botón pulsador desde una ubicación a la otra. Mueva el puente correspondiente en la campanilla para que coincida con la nueva ubicación del botón pulsador.
- IMPORTANT: Code positions 1 through 7 must be exactly the same for both the push button and on the chime./IMPORTANTE: Las posiciones del código de la 1 a la 7 deben ser exactamente las mismas para el botón pulsador y la campanilla.**
- Note:* Unit will come factory set with jumpers in locations 5, 6, and 7 on the push button and on the chime. The range of the wireless chime can vary with location, temperature, and battery condition./*Nota:* La unidad vendrá configurada desde la fábrica en las ubicaciones 5, 6 y 7 en el botón pulsador y en la campanilla. El alcance de la campanilla inalámbrica puede variar con la ubicación, temperatura y condición de la batería.

WARRANTY/GARANTÍA

This is a "Limited Warranty" which gives you specific legal rights. You may also have other rights which vary from state to state or province to province. For a period of one year from the date of purchase, any malfunction caused by factory defective parts or workmanship will be corrected at no charge to you. Repair service, adjustment and calibration due to misuse, abuse or negligence, light bulbs, batteries, and other expendable items are not covered by this warranty. Unauthorized service or modification of the product or of any furnished component will void this warranty in its entirety. This warranty does not include reimbursement for inconvenience, installation, setup time, loss of use, unauthorized service, or return shipping charges.

This warranty covers only the manufacturer's assembled products and is not extended to other equipment and components that a customer uses in conjunction with our products.

THIS WARRANTY IS IN LIEU OF ALL OTHER WARRANTIES, EXPRESSED OR IMPLIED, INCLUDING ANY WARRANTY, REPRESENTATION OR CONDITION OF MERCHANT ABILITY OR THAT THE PRODUCTS ARE FIT FOR ANY PARTICULAR PURPOSE OR USE, AND SPECIFICALLY IN LIEU OF ALL SPECIAL, INDIRECT, INCIDENTAL, OR CONSEQUENTIAL DAMAGES.

REPAIR OR REPLACEMENT SHALL BE THE SOLE REMEDY OF THE CUSTOMER AND THERE SHALL BE NO LIABILITY ON THE PART OF THE MANUFACTURER FOR ANY SPECIAL, INDIRECT, INCIDENTAL, OR CONSEQUENTIAL DAMAGES, INCLUDING BUT NOT LIMITED TO ANY LOSS OF BUSINESS OR PROFITS, WHETHER OR NOT FORESEEABLE. Some states or provinces do not allow the exclusion or limitation of incidental or consequential damages, so the above limitation or exclusion may not apply to you. Please keep your dated sales receipt; it is required for all warranty requests.

Esta es una "Garantía limitada" que le da derechos legales específicos. Usted también puede tener otros derechos que varían según el estado o la provincia. Por un período de un año desde la fecha de compra, cualquier falla causada por piezas con defectos de fábrica o con defecto en la mano de obra se corregirá sin cargo.

Esta garantía no cubre servicios de reparación, regulación y calibración debido al mal uso, abuso o negligencia, ni las bombillas de luz, las baterías y otros artículos fungibles. La reparación no autorizada o la modificación del producto o de cualquiera de los componentes suministrados anularán esta garantía en su totalidad. Esta garantía no incluye reembolsos por inconvenientes, instalación, tiempo de ensamblaje, pérdida de uso, reparación no autorizada o cargos de envío por devolución.

Esta garantía cubre solamente los productos ensamblados del fabricante y no se extiende a otros equipos y componentes que un cliente usa junto con nuestros productos.

ESTA GARANTÍA REEMPLAZA TODAS LAS DEMÁS GARANTÍAS, EXPRESAS O IMPLÍCITAS, INCLUIDA CUALQUIER GARANTÍA, REPRESENTACIÓN O CONDICIÓN DE COMERCIABILIDAD O ADAPTACIÓN DE LOS PRODUCTOS PARA CUALQUIER PROPÓSITO O USO PARTICULAR Y ESPECÍFICAMENTE REPRESENTA TODOS LOS DAÑOS ESPECIALES, INDIRECTOS, INCIDENTALES O RESULTANTES.

LAS REPARACIONES O REEMPLAZOS SERÁN LOS ÚNICOS RESARCIMIENTOS PARA EL CLIENTE Y NO HABRÁ RESPONSABILIDAD ALGUNA DE PARTE DEL FABRICANTE POR NINGÚN DAÑO ESPECIAL, INDIRECTO, ACCIDENTAL O RESULTANTE INCLUIDOS, ENTRE OTROS, LA PÉRDIDA DE ACTIVIDAD O LUCRO CESANTE, FUEREN O NO PREVISIBLES. Algunos estados o provincias no permiten la exclusión o limitación de los daños accidentales o resultantes, por lo tanto puede que la limitación o la exclusión anterior no se aplique en su caso. Guarde su recibo de compras con fecha, se requiere para todos los pedidos de la garantía.